

УДК 159.95

ПРОСТРАНСТВЕННО-ВРЕМЕННАЯ ОРГАНИЗАЦИЯ ПСИХИЧЕСКОГО СОСТОЯНИЯ

А.О. Прохоров

Аннотация

В статье представлена концептуальная модель пространственно-временной организации психического состояния. Составляющими модели являются ситуация и событие, субъективный опыт, субъектно-личностные характеристики, а также социально-психологические особенности групп, членом которых является человек. Рассматриваются феноменологические особенности пространственно-временной организации состояний, полученные в эмпирических исследованиях: характеристики образа психического состояния, пространственные и временные особенности, изменение пространственных показателей состояний во времени.

Во всех определениях, дающихся психическому состоянию, присутствует как пространственная (состояние – «совокупность», «целостная характеристика», «синдром» и др.), так и временная категории («развёртывающееся в определенный период времени», «в континууме времени», «временная форма существования психического» и т. д.). Эти представления позволяют рассматривать психическое состояние с позиций пространственно-временной парадигмы.

Соответственно, мы исходим из следующих концептуальных представлений. На наш взгляд, пространственно-временная организация состояния отражает, с одной стороны, субъективный опыт человека, включающий в себя когнитивные, смысловые и операциональные характеристики, а также уровневую организацию образа мира, с другой – влияние событий и ситуаций жизнедеятельности, личностные характеристики, а также социально-психологические особенности групп, членом которых является субъект.

Рассмотрим эти составляющие. Прежде всего отметим, что пространственно-временная организация психического состояния обусловлена взаимоотношениями ситуации и события (последнее рассматривается как составляющая, включенная в ситуацию, хотя и может быть рассмотрено отдельно вне контекста ситуации), с одной стороны, и субъекта – с другой. Ситуация как элемент психологического тезауруса представляет собой объективную совокупность элементов (событий, условий, обстоятельств и т. п.), оказывающих стимулирующее, обуславливающее и корректирующее воздействие на субъекта. Это достигается за счет энерго-информационной насыщенности ситуации, детерминирующей активность субъекта и одновременно задающей пространственные и временные границы ее реализации. Важным аспектом понимания ситуа-

ции является рассмотрение ее как психологической, как сложно организованного субъективного образа реальности. Подобная оценка ситуации предусматривает возможность ее репрезентации на самых различных уровнях психического отражения, в самых различных формах проявления психического и деятельности субъекта.

Составным элементом ситуации является «событие». Это понятие объединяет время, пространство и бытие (жизнедеятельность) субъекта. События и ситуации жизнедеятельности создают пространственно-временной континуум, в котором субъект связывает пространство и время. Последнее отражается в субъективном переживании психического состояния.

Другая составляющая, влияющая на пространственно-временную организацию состояния, это субъективный опыт, который представляет собой совокупность когнитивных, смысловых и операциональных характеристик, связанных между собой переживанием, и характеризуется уровневой структурой. В субъективном опыте фиксируются структуры пространства, времени и скорости изменения (движения), интенсивности психического состояния. Опыт проецируется на актуальное собственное состояние. Субъектом воспринимаются характеристики состояния со стороны поведенческих, психологических, физиологических и др. показателей, придаётся форма этому разнообразию, формируется образ состояния, определяется качество. Субъект структурирует пространство состояния, создается система отсчёта (ориентиры), так как пространство только тогда и есть, когда оно структурировано. Появляется мера. Движение по «собственной шкале» даёт возможность субъекту оценить пространство состояния, что субъективно выражается в качественной определенности тех или иных составляющих, входящих в состояние при переживании интенсивности их проявления. Движение, процесс связаны с временем происходящего. Время – основа организации, формы, упорядочения и координации. Ряд только тогда будет временным, когда субъект «вложит» в него длительность, которую он переживает. И тогда субъект сам «войдет» внутрь времени как переживающий дление (продолжительность) процесса [1]. Переживание длительности («дление») и изменения психического состояния создаёт временной ряд состояния, включающий в себя различные характеристики ряда (временные интервалы, последовательность, длительность, дискретность, циклы и пр.), задачей которого является синхронизация деятельности субъекта, событий и ситуаций, пространства и др., в том числе интеграция пространственных характеристик (параметров состояния) в единое образование – психическое состояние. Таким образом, содержание субъективного опыта в этом контексте представляет собой пространственно-временную схему (структуру) состояния, переживаемую как определенное качество. Фиксация в субъективном опыте структур пространства, времени и скорости изменения психического состояния идёт в соответствии с личностным смыслом (жизненным).

Отметим, что субъективный опыт характеризуется уровневой организацией, связанной с образом мира. Первый, поверхностный слой – сенсорно-перцептивный («перцептивный мир»). Понятие «перцептивный мир» задаёт обстоятельства, условия, данные субъекту как «пространство-время», и характеризуется смысловыми дифференциациями между событиями и состояниями. Тем

самым восприятие соотносится с образом мира и через него с состояниями субъекта. Субъект различает, сравнивая то, что дано в восприятии собственного состояния, с одной стороны, и в памяти и воображении, с другой. Различает по пространственному признаку (в виде формы, конфигурации ощущений) и по временному признаку – как наличное или отсутствующее. Семантический слой – картина мира – являет собой структурированную совокупность субъективных отношений к актуально воспринимаемым объектам и представлен как система субъективных значений, в терминах которых дается описание субъективного мира. Картина мира управляется из глубины образом мира, а «строительный материал» ей поставляет «перцептивный мир». Как синтез комплекс-объектов, образ этого слоя выступает в качестве актуального снимка в субъективном семантическом пространстве. Самый глубокий слой, соотносимый с ядерными структурами образа мира, – слой амодальных структур, образующийся при «обработке» семантического слоя. «Образ мира» проявляется через смысл, значение, пространство и время [2]. Образ мира как система отношений человека с миром является также и отображением мира.

Третья образующая пространственно-временной организации – субъектно-личностные характеристики индивида: когнитивные процессы и свойства личности, включая интеллект, индивидуально-психологические особенности, активность и специфику саморегуляции, систему Я, возрастные и гендерные характеристики и пр. В контекст этих составляющих также включены когнитивные, смысловые и операциональные характеристики опыта субъекта.

Четвёртая – социально-психологические особенности групп, членом которых является субъект. Сюда входят малые (учебные, производственные, семейные, группы членства и пр.) и большие социальные общности (профессиональные, этнические), специфика сложившегося образа жизни и пр., оказывающие опосредующее влияние на пространственно-временную организацию психического состояния.

Взаимодействие ситуации (события), субъективного опыта, субъектно-личностных свойств при опосредованном влиянии социально-психологических факторов приводит к формированию корреляционных образований (констелляций) из отдельных «ведущих» структур субъективного опыта, субъектно-личностных свойств и значимых составляющих (объектов) ситуации-события. Корреляции изменяют переживание, поведение, психические функции, вегетативные реакции, физиологические и пр. процессы субъекта. Эти изменения актуализируются в виде пространственно-временной организации психического состояния. Изменение любой из этих составляющих приводит к перестройке корреляционного образования и, соответственно, к изменению психического состояния и его пространственно-временных характеристик.

Таким образом, концептуальная модель пространственно-временной организации психического состояния включает в себя отношения между субъективным опытом человека, уровневой организацией образа мира, событиями и ситуациями жизнедеятельности, личностными характеристиками, а также социально-психологическими особенностями групп, членом которых является субъект.

Для проверки высказанных выше концептуальных взглядов нами было проведено изучение феноменологической картины пространственно-временной

организации состояния: исследование образа психического состояния, пространственных и временных «границ» отдельных состояний и изменений состояний во времени.

Методика

Для исследования представлений об *образе психического состояния* был разработан опросник [3], состоящий из открытых вопросов, а именно:

- 1) опишите, как Вы узнаете, что Вы испытываете это положительное/отрицательное состояние;
- 2) опишите, как Вы узнаете, что это положительное/отрицательное состояние есть у другого человека;
- 3) опишите, как Вы узнаете, что этого положительного/отрицательного состояния нет у другого человека.

В исследовании приняли участие 47 человек. Возраст испытуемых 21–22 года. Все являются студентами старших курсов. Из них мужчин – 35 человек, женщин – 12 человек.

Изучение *пространственно-временной организации состояний* проводилось в четырех группах испытуемых: школьники 4–10 классов (524 человека), студенты (186 человек), учителя средних школ (246 человек), преподаватели вузов (112 человек). Всего – 1068 человек.

Испытуемым предлагался разработанный нами опросник психических состояний, включающий 1240 слов-определений, каждое из которых представляло собой ряд категориальных проявлений данного состояния и его особенностей. С помощью опросника было проведено обследование студентов, учителей и преподавателей. При исследовании школьников в силу недостаточной сформированности самосознания и рефлексии последних применялась методика свободно конструированного ответа, где испытуемые описывали свои наиболее типичные состояния.

Регистрация психических состояний осуществлялась в реальных условиях школьной и вузовской деятельности: у школьников и студентов – во время учебы, у преподавателей и учителей – во время работы в школе и вузе. Основное требование инструкции – необходимость выделения и описания тех психических состояний, которые характерны для субъектов в период их учебы или работы в учебном заведении. Кроме того, каждый испытуемый в случае регистрации у себя определенного состояния отмечал также и его временной аспект, то есть длительность.

Обработка результатов проводилась с использованием методики частного анализа, согласно которой нами было выделено два уровня (67 и 80%) частоты встречаемости психического состояния в процессе обучения.

Для изучения пространственных характеристик использовалась методика «Рельеф психического состояния» [4]. Методика измеряет основные стороны психического состояния: психические процессы, физиологические реакции, переживание и поведение. В основе методики находятся представления об иерархической организации психического состояния и его основных составляющих. Каждое состояние, переживаемое субъектом, может быть оценено со стороны его компонентов, их интенсивности проявлений и изменений.

В отдельном исследовании изучалось изменение пространственной организации состояний в зависимости от *длительности временного диапазона* [5].

В этом исследовании для изучения изменения пространственных характеристик психических состояний были взяты семь состояний: *тревога, воодушевление, грусть, заинтересованность, лень (леность), обида, счастье*. Каждое состояние рассматривалось в контексте временной динамики изменения выраженности показателей состояний в восьми временных интервалах: *минута, час, день, неделя, месяц, квартал, полгода, год*, то есть одно и то же психическое состояние рассматривалось во временном континууме от минуты до года. Например, *тревога* в минутном диапазоне, в часовом, дневном и т. д. Для анализа были построены рельефы, отражающие степень выраженности различных сторон этих состояний.

В исследовании приняли участие 25 человек. Общую выборку составили лица в возрасте от 20 до 40 лет.

Результаты

Образ психического состояния и его составляющие. В памяти каждого индивида хранится информация о психических состояниях – образы психических состояний, благодаря которой в нужный момент может быть идентифицировано собственное актуальное состояние, а также опознано состояние другого.

Предметный образ возникает и закрепляется во время восприятия. Согласно гипотезе двойного кодирования, информация может кодироваться и храниться в одной из двух или обеих системах – вербальной и образной. Можно предположить, что образ психического состояния возникает и закрепляется во время переживания актуального состояния.

Феноменологическое изучение содержания и специфики образа психического состояния.

На вопрос исследования «*Как Вы узнаете, что испытываете это положительное/отрицательное состояние?*» были получены ответы, позволившие выделить следующие содержательные компоненты образов психических состояний. К ним относятся:

- 1) описание физических и физиологических проявлений состояния;
- 2) особенности поведения или изменения в поведении;
- 3) описание состояния через чувства или другие состояния;
- 4) особенности отношения или изменение отношения к другим людям;
- 5) изменение восприятия окружающей действительности;
- 6) наличие состояния определяется также по внешним детерминантам, то есть в качестве характеристики состояния приводятся параметры ситуации, его вызвавшей или ему сопутствующей.

Наиболее часто в содержательное описание *положительных* психических состояний включается описание физических и физиологических проявлений состояний (49%), перечисление особенностей поведения или изменения в поведении (49%), а также описание психического состояния через чувства или другие состояния (60%). При описании признаков *отрицательных* психических состояний чаще называются особенности поведения (64%), а также описываются чувства (62%).

На вопрос исследования «Как Вы узнаете, что другой человек испытывает это положительное/отрицательное состояние» были получены ответы, в которых можно выделить следующие составляющие образа психического состояния другого человека:

- 1) характеристики контакта – легко или трудно с ним устанавливать контакт, как он реагирует на попытки вступить в общение;
- 2) описание поведенческих особенностей;
- 3) описание внешнего вида, характерного для данного состояния, – выражение лица, глаз, характер движений;
- 4) описание чувств, которые «другой» испытывает, находясь в данном психическом состоянии.

Кроме того, отмечается эмпатическое вчувствование как способ понимания актуального состояния другого человека.

Временные характеристики психических состояний. Все психические состояния были разделены нами на четыре группы: оперативные, длящиеся секунды и минуты, текущие (час – день), длительные (неделя – месяц) и сверхдлительные (год и более). Результаты обработки данных представлены в табл. 1.

Табл. 1

Временные особенности психических состояний и их количество

Длительность состояний	67% испытуемых	80% испытуемых
Оперативные (секунда – минута)	114	49
Текущие (час – день)	125	50
Длительные (неделя – месяц)	9	–
Сверхдлительные (год и более)	48	21

Анализ результатов показывает, что состояния, входящие в определенную временную группу, практически не наблюдаются в других временных группах, то есть существуют определенные ограничения во времени актуализации ряда состояний. Так, состояния, длящиеся секунды и минуты, присутствуют в основном в группе «**оперативных состояний**», лишь отдельные из них частично встречаются в группе «текущих». В группы «длительных» и «сверхдлительных» они не попадают. Например, «азарт» характерен только для группы оперативных состояний, в группах более длительных состояний он не встречается, тогда как «восхищение» или «вялость» могут переходить и в группу текущих состояний. Оперативных состояний — около 40% всех встречающихся состояний.

Другая группа состояний – **текущие**. Некоторые из состояний, длящихся час – день, встречаются также в группе длительных и сверхдлительных. Например; «надежда» представлена в группе текущих, но она также присутствует и в группе длительных и сверхдлительных состояний. Текущих состояний – 40% всех состояний.

Третья группа психических состояний – **длительные и сверхдлительные**. Таких состояний около 20%.

Основное различие между состояниями – их разное структурное содержание. Особенно это выражено для состояний, входящих в крайние группы: опе-

ративных и длительных (сверхдлительных). Так, оперативные (кратковременные) состояния – в основном моносостояния, отражающие чаще всего одну сторону характера человека: аффективную (*страх, злоба, гнев* и др.), волевую (*леность/лень, решимость, беспомощность* и др.), интеллектуальную (*задумчивость, сомнение* и др.), либо две (*удивление, любопытство* – эмоционально-интеллектуальная сторона).

Совершенно иная картина наблюдается в группе состояний, длящихся от недели до года и более. Структура состояний, входящих в эту группу, значительно сложнее и не описывается в рамках одной-двух сторон характера человека. Помимо эмоциональных, волевых и интеллектуальных сторон, входящих в структуру данных состояний, доминирующее положение занимают состояния, обусловленные отношениями личности, ее направленностью.

На наш взгляд, обнаруженные различия обусловлены тремя моментами: различной пространственно-структурной организацией, спецификой детерминации и разной глубиной переживаемого состояния.

Пространственно-структурная организация психических состояний понимается как взаимодействие составляющих разных подсистем целостной личности, образующих временную структуру, организованных как по вертикали (иерархически), так и по горизонтали (в рамках конкретных подсистем личности). Другими словами, это степень генерализованности (распространенности) состояния внутри целостной личности, охваченность состоянием её подсистем, где более длительные состояния, в отличие от кратковременных, связаны с более сложной структурой и, соответственно, более объёмной пространственной организацией.

Второй момент связан с причинами возникновения состояний. Очевидно, в отличие от оперативных и большинства текущих, длительные состояния не вписываются в рамки только одной категории – «ситуации и события» как причины их возникновения. На наш взгляд, данная группа состояний обусловлена более широким понятием – *образом жизни*, понимаемым как система деятельностей или бытия, характеризующая жизнь людей в определенных условиях. В этом случае связь образа жизни и ситуации осуществляется через пространственно-временной контекст, в котором «ситуация» понимается как прошедшие сферу сознания и включенные в повседневную жизнедеятельность людей условия жизни. Поэтому понятие «ситуация» позволяет анализировать отношение субъекта деятельности к обстоятельствам жизни, в которых реализуются цели и задачи жизнедеятельности, связанные с образом жизни субъекта. Другими словами, можно сказать, что «образ жизни» – это совокупность ситуаций. Постоянство образа жизни и повторяющихся ситуации вызывает постоянство психических состояний; последние приводят к формированию определенного психологического склада личности. Образ жизни через совокупность соответствующих ситуаций актуализирует длительные (сверхдлительные) состояния.

Третий момент обусловлен, на наш взгляд, глубиной переживаемого состояния. Состояния, длящиеся секунды – минуты, лежат как бы в поверхностном слое отражения ситуации субъектом, тогда как длительные состояния – это базовые, глубинные состояния, обуславливающие формирование качеств личности и ментальности и, в свою очередь, отражающие эти качества и их де-

формации. В целостном реагировании на ситуацию или событие участвуют все слои отражения, но «включенность» каждого слоя психических состояний зависит от особенностей ситуации (события), в которой оказывается субъект, ее содержания и смысла (системообразующего фактора), позволяющего выделить значимые составляющие в ситуации бытия или события и активизироваться соответствующему слою (группе) состояний.

Длительность психических состояний. Средние значения времени-длительности каждой группы состояний приведены в табл. 2.

Табл. 2

Особенности времени-длительности положительных и отрицательных психических состояний

Состояния	Положительные	Отрицательные
Кратковременные	44 мин	31 мин
Текущие	10.2 ч	7.1 ч
Длительные	39.5 дней	10.5 дней

Представленные результаты свидетельствуют о разных временных диапазонах актуализации выделенных нами групп состояний, а также о том, что отрицательные состояния, по мнению респондентов, короче по времени-длительности по сравнению с положительными.

Сравнение *пространственных характеристик* положительно- и отрицательно окрашенных состояний показывает, что состояния характеризуются различным рельефом. У положительных состояний рельеф больше и крупнее, он занимает большую поверхность, то есть почти все параметры имеют высокие оценки или выше среднего. У отрицательных же состояний рельеф занимает меньшую площадь (достоверность $p < 0.01$).

Табл. 3

Средние значения показателей отрицательных и положительных состояний

Показатели состояний	Отрицательные состояния	Положительные состояния
Психические процессы	5.37	8.79
Физиологические процессы	5.27	7.41
Переживания	4.44	9.43
Поведение	4.92	7.58

Из табл. 3 видно, что положительные состояния характеризуются более высокими показателями, чем отрицательные. Причем наиболее сильно различаются переживания и психические процессы; менее – поведение и физиологические реакции. Видимо, переживание имеет большую зависимость от знака состояния, что связано с тем, что переживание само по себе окрашено. Ведь оно подлежит оценке в категориях «приятного-неприятного», «напряженного-расслабленного». Небольшие различия в оценках по физиологическим процессам и поведению, скорее всего, могут быть объяснены возрастом испытуемых и степенью самоконтроля.

Существует определенная зависимость между временными и пространственными характеристиками психического состояния. Рельефы кратковременных, текущих и длительных состояний заметно отличаются друг от друга: для *длительных* состояний существенны различия в переживаниях, для *текущих* – специфика психических процессов, *кратковременные* состояния отличаются энергетикой: силой проявления, высоким уровнем психической активности, двигательной активностью.

Корреляционные отношения внутри пространственных структур состояний разной длительности. Анализ интракорреляций позволил установить следующее (табл. 4). Самое большое количество корреляционных связей прослеживается в состояниях *низкого* энергетического уровня, например, при переживании *утомления* – 77.7%, *лени* – 75.4% и т. д. В этих состояниях показатели тесно коррелируют между собой внутри своих подструктур.

Табл. 4

Количество значимых корреляционных связей в состояниях разного энергетического уровня

Состояние	Интенсивность	Количество корр. связей с уровнем значимости $p < 0.01$	Среднее количество связей с уровнем значимости $p < 0.01$	Количество корр. связей с уровнем значимости $p < 0.05$	Среднее количество связей с уровнем значимости $p < 0.05$	Среднее количество значимых корр. связей
Утомление	Состояние пониженной психической активности	598	577	132	145	722
Лень		555		158		
Спокойствие	Состояние средней психической активности	405	405	135	135	540
Радость	Состояние повышенной психической активности	380	343	122	159	502
Вдохновение		324		201		
Ярость		325		153		

Примечание. Рассматривались матрицы 40×40 .

Состояние *среднего* энергетического уровня – *спокойствие* – имеет 57.1% корреляционных связей. Корреляции не имеют выраженной ориентированности на какие-либо показатели внутри структуры, тесные корреляции характерны только для показателей переживания.

Состояния *высокого* энергетического уровня – *радость*, *вдохновение* и *ярость*. Тесные корреляции в состоянии *радости* отмечены для физиологических реакций и переживаний, в состоянии *вдохновения* – переживаний и поведе-

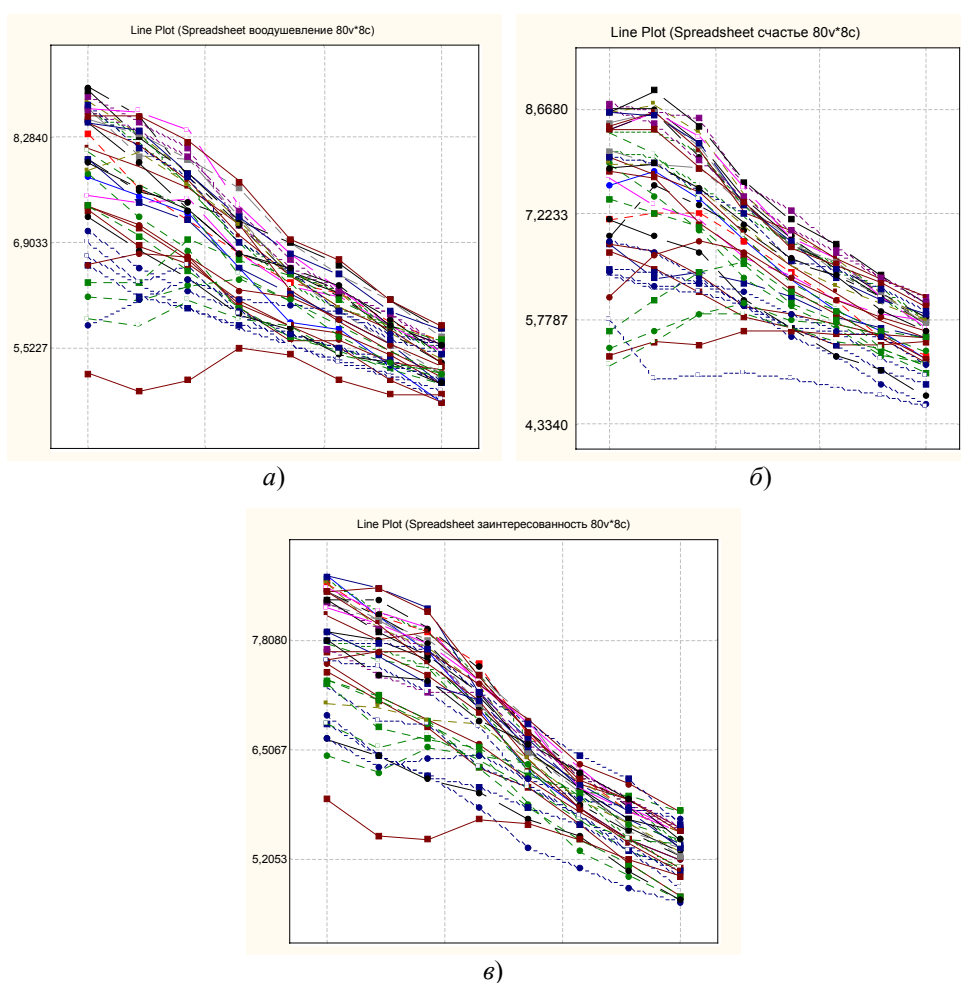


Рис. 1. Динамика изменения пространственных характеристик психических состояний: воодушевления (а), счастья (б) и заинтересованности (в) – в диапазоне минута – год

ния, в состоянии *ярости* – психических процессов и физиологических реакций. Количество значимых корреляций для состояния *радости* – 53.1%, *вдохновения* – 55.5%, *ярости* – 50.7%.

Таким образом, наиболее тесные связи (имеются в виду значимые корреляции) в пространственной структуре характерны для состояний низкого энергетического уровня, а наименее – высокого, причём независимо от знака. Более того, с ростом количества корреляций возрастает теснота связей между показателями пространственной структуры состояний (с уровня значимости 0.05 к уровню значимости 0.01). Другими словами, по мере снижения интенсивности переживаемого психического состояния пространственная структура становится «жестче». В связи с этим изменения (перестройка) пространственной структуры психического состояния низкого энергетического уровня осуществляются в течение более длительного временного диапазона, по сравнению с состояниями высокого уровня психической активности. Последние, в силу меньшего числа связей, менее устойчивы.

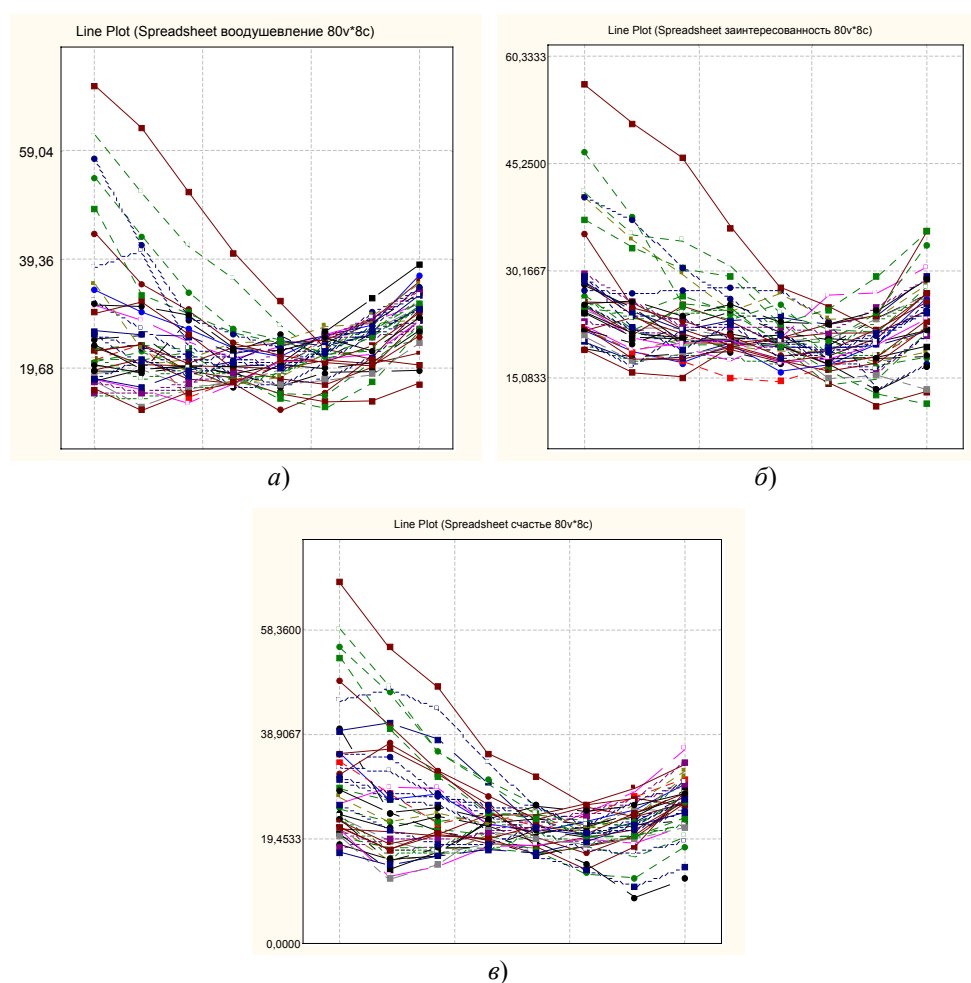


Рис. 2. Динамика изменения вариативности пространственных характеристик психических состояний: *воодушевления* (а), *счастья* (б) и *заинтересованности* (в) – в диапазоне минута – год

Изменение пространственной организации состояний человека в зависимости от времени-длительности. С помощью проведенного анализа средних значений были получены результаты, приведенные на рис. 1.

На представленных графиках четко прослеживается временная динамика средних значений показателей состояний: *воодушевления*, *счастья* и *заинтересованности*. У этих состояний практически все показатели снижают со временем свою интенсивность (положительную выраженность) проявлений и «стремятся» к середине. При этом если в момент их возникновения показатели состояний характеризуются явным разбросом в интенсивности, то уже через месяц их значения начинают сближаться, в равной степени уменьшается интенсивность их переживания.

Для оценки диапазона изменений средних показателей нами измерялась вариативность. Коэффициент вариации не зависит от единиц измерения, поэтому удобен для сравнительной оценки различных статистических совокупностей. При величине коэффициента вариации до 10% вариативность оценивается

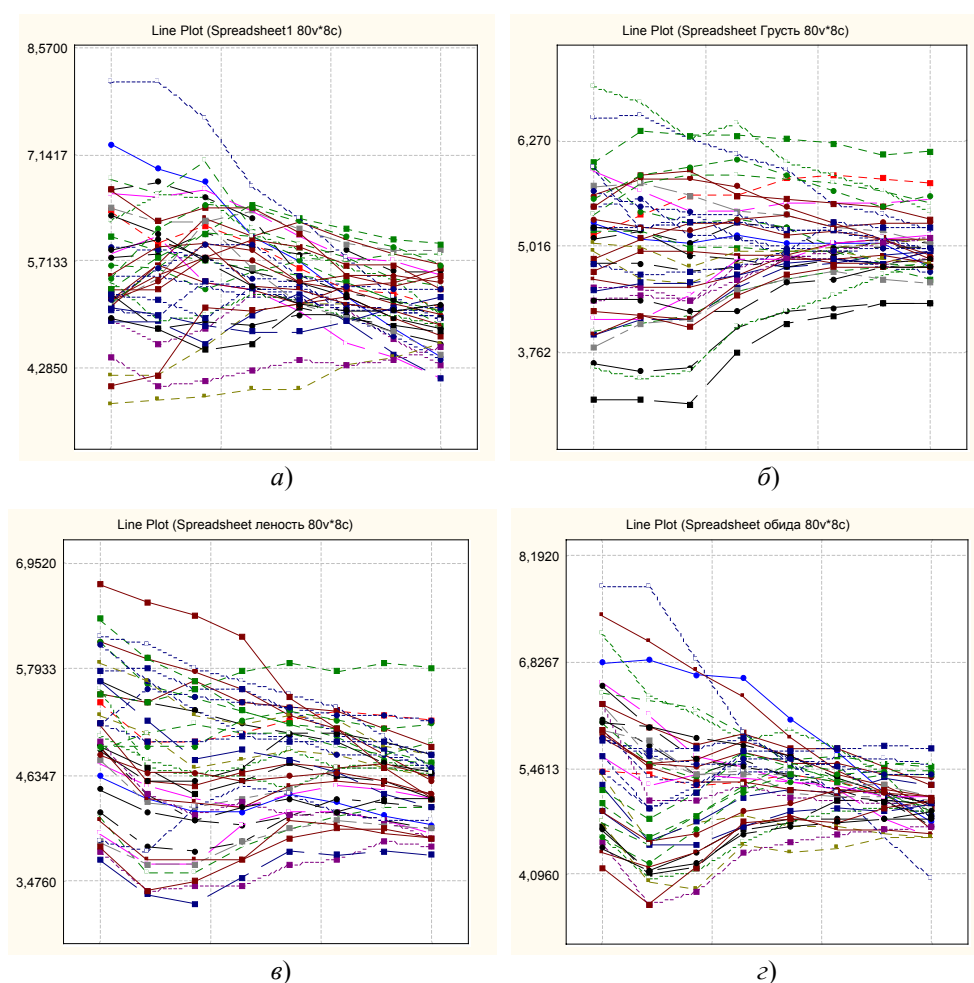


Рис. 3. Динамика изменения пространственных характеристик отрицательных психических состояний: *тревоги* (а), *грусти* (б), *лености* (в), *обиды* (г) – в диапазоне минута – год

как слабая, 11–25% – средняя, более 25% – сильная. В нашем исследовании для большинства показателей вариативность может быть определена как средняя, примерно до 80% показателей имеют коэффициент вариации до 25%. С помощью данных корреляционного анализа можно наблюдать определенную динамику разброса показателей у разных людей. В момент возникновения состояния большинство респондентов расходятся в оценке выраженности того или иного показателя, но с течением времени (примерно через неделю) начинают определять свое состояние более схожим образом. Далее, ближе к году от момента актуализации состояния в той или иной ситуации, мнения о состоянии снова начинают различаться, но уже в меньшей степени, чем при первичном его возникновении (рис. 2).

Для показателей психических состояний, имеющих отрицательную окраску (рис. 3), характерна несколько иная динамика. Испытуемые в момент возникновения отрицательных состояний, так же как и в случае с положительными,

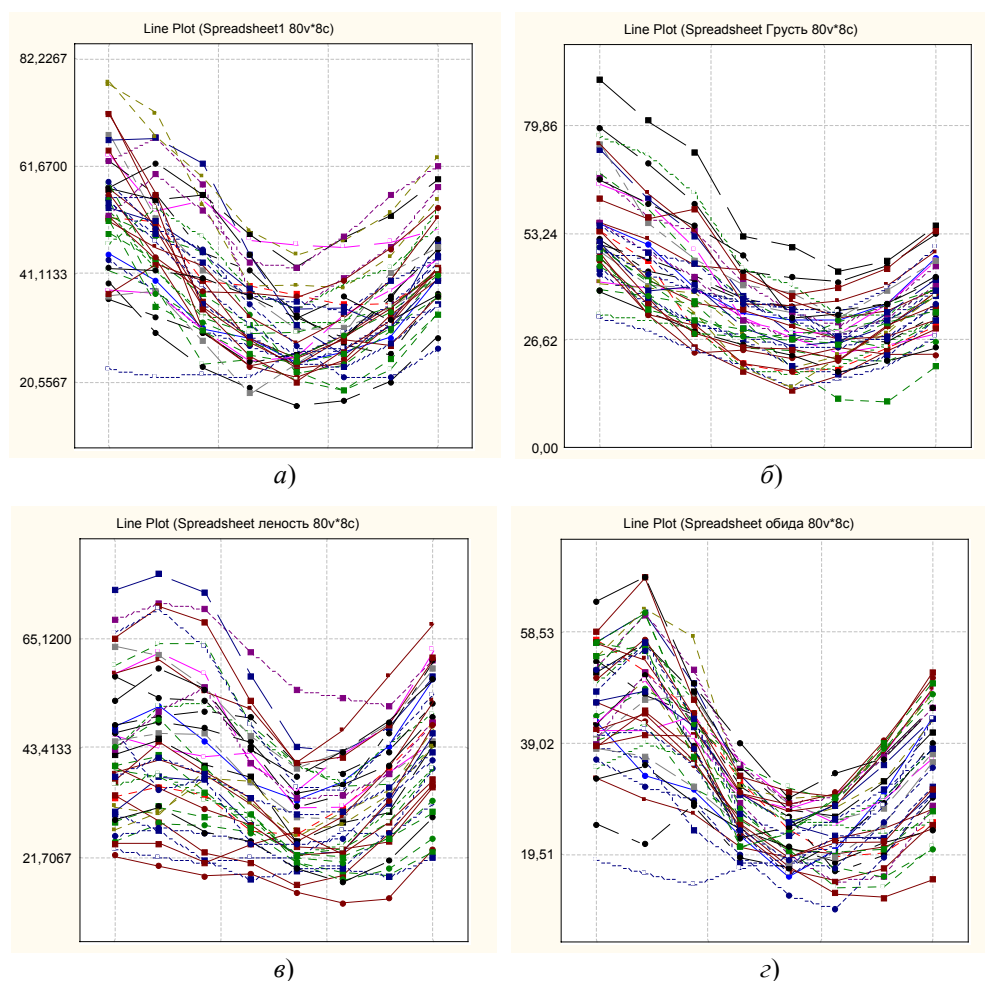


Рис. 4. Динамика изменения вариативности пространственных характеристик отрицательных психических состояний: *тревоги* (а), *грусти* (б), *лености* (в), *обиды* (з) – в диапазоне минута – год

давали им разные характеристики, но с течением времени разброс в оценках начинал снижаться. Показатели отрицательных психических состояний также склонны к снижению со временем своей интенсивности, но в меньшей степени, чем положительные. Это говорит об их большей устойчивости по сравнению с положительными состояниями.

Особенностью переживания отрицательных психических состояний является отсутствие близости между оценками показателей испытуемых, даже через месяц после возникновения состояния разброс в оценках незначительно уменьшается, коэффициент вариации лишь в 30% случаев находится в диапазоне 11–25%, в остальных случаях вариативность значительно выше. Это свидетельствует о том, что отрицательные психические состояния имеют больше индивидуальных вариаций проявления, нежели положительные (рис. 4).

Проведенный корреляционный анализ и анализ устойчивости корреляций во времени позволил сделать следующий вывод: для большинства состояний

характерно снижение количества связей между показателями с течением времени. Также можно отметить снижение уровня корреляций уже через небольшие промежутки времени (минута, час, день). В основном корреляции ослабевают уже через день после возникновения состояния и достигают своего минимального значения (в изучаемых временных интервалах) через месяц – полгода. После этого они могут вернуться на прежний уровень, незначительно повыситься или же остаться на низких значениях. Можно сказать, что корреляции пространственных характеристик неустойчивы во времени, но имеют несколько схожих вариантов динамики.

Заключение

В содержание пространственного образа психического состояния включены физические и физиологические проявления, особенности поведения, описание эмоциональной сферы, специфика отношения к другим и особенности восприятия окружающей действительности, параметры ситуации.

Эмпирические исследования позволили выявить временные характеристики длительности психических состояний. Основное количество (80%) составляют оперативные и текущие состояния. 20% — состояния длительные. Обнаружена различная пространственно-структурная организация состояний, где кратковременные состояния имеют более простую организацию, чем длительные, что обусловлено разной степенью их глубины, спецификой детерминации и разным уровнем отражения ситуаций обучения.

Установлено, что изменение времени – длительности сказывается на особенностях пространственных показателей состояний человека. Существует типичная динамика изменения показателей психического состояния, характерная для положительных и отрицательных состояний. Все показатели психических состояний изменяются с течением времени. В то же время человек, идентифицируя одно и то же состояние, может испытывать разные переживания, ощущать разные физиологические реакции и т. д. (которые с течением времени изменяют свои характеристики), но одновременно находиться во всё том же психическом состоянии.

Устойчивость пространственно-временной организации психических состояний зависит от количества интракорреляционных связей показателей данного состояния и уровня их значимости. Чем больше количество связей и выше уровень значимости корреляций, тем устойчивее пространственно-временная структура состояния. Устойчивость пространственно-временной структуры психического состояния – показатель, обратный интенсивности. Чем более интенсивно протекает во времени психическое состояние, тем оно менее устойчиво. Корреляции пространственных характеристик неустойчивы во времени, но имеют несколько схожих вариантов динамики.

Исследование выполнено при финансовой поддержке РГНФ (проект № 07-06-00076а).

Summary

A.O. Prokhorov. Spatial-Temporal Organization of Mental State.

The article presents a conceptual model of spatial-temporal mental state organization. The model components are situation and event, subjective experience, subject-personal characteristics and social-psychological features of groups, of which the person is a member. Phenomenological features of spatial-temporal state organization derived from empiric investigation are considered: image characteristics of mental state, spatial and temporal features, change of spatial state characteristics during time.

Литература

1. *Стрелков Ю.К.* Инженерная и профессиональная психология. – М.: Академия, 2001. – 360 с.
2. *Артемьева Е.Ю.* Основы психологии субъективной семантики. – М.: Смысл, 1999. – 350 с.
3. *Прохоров А.О., Карпова Н.Е.* Образ психического состояния и его составляющие // Психология психических состояний: Сб. ст. / Под ред. А.О. Прохорова. – Казань: Изд-во Казан. ун-та, 2006. – Вып. 6. – С. 87–97.
4. *Прохоров А.О.* Психология неравновесных состояний. – М.: Изд-во «Ин-т психологии РАН», 1998. – 152 с.
5. *Прохоров А.О., Федотов Д.Е.* Временные особенности пространственных характеристик состояний // Ярославск. психол. вестн. – Москва–Ярославль: Изд-во РПО, 2007. – Вып. 21. – С. 44–48.

Поступила в редакцию
04.12.07

Прохоров Александр Октябрьнович – доктор психологических наук, профессор, заведующий кафедрой общей психологии Казанского государственного университета.
E-mail: prokhor@khet.ru