

Руководство пользователя

по заполнению метаданных курса на сайте электронного
обучения edu.kpfu.ru

Заполнение блока «Метаданные» на сайте <https://edu.kpfu.ru/>, получение справки

Метаданные курса заполняются после его переноса на платформу edu.kpfu.ru. Для каждого ЦОРа «Метаданные» заполняются отдельно.

Первым шагом необходимо авторизоваться под логином и паролем сотрудника КФУ на главной странице сайта <https://edu.kpfu.ru/>.

После авторизации необходимо открыть правую боковую панель на <https://edu.kpfu.ru/> (рис.1).

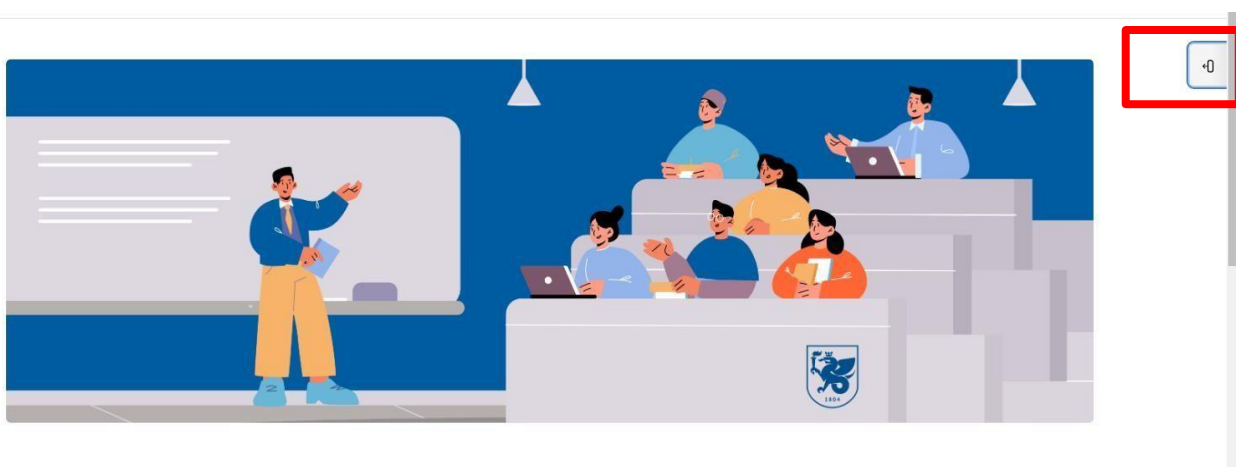


Рисунок 1. Открытие правой боковой панели на главной странице <https://edu.kpfu.ru/>

Следующим шагом необходимо перейти в блок «Метаданные курсов», нажав на кнопку (рис. 2).



Рисунок 2. Блок «Метаданные курсов»

После происходит открытие окна со всеми созданными автором курсами. Среди всех записей необходимо выбрать курс, метаданные которого необходимо заполнить. Выбираем нужный курс и нажимаем по названию данного курса (рис.3).

ID	Курс	Уровень 1	Уровень 2	Уровень 3	Категория	Год УП	Обновлен	Автор	Доступ
18 63	Мультилингвальное развитие детей с психологическими особенностями	Высшее образование	Институт филологии и межкультурной коммуникации	Высшая школа русской филологии и культуры им. Льва Толстого	ЦОР 1	2018	2023	Амурская Оксана Юрьевна	Открыт
18 64	Лингвистика компьютерного дискурса	Архив курсов ВО	АРХИВ ИФМК	-	-	-	-	-	Скрыт
51 80	Практика устного перевода	Высшее образование	Институт филологии и межкультурной коммуникации	Высшая школа русской филологии и культуры им. Льва Толстого	-	-	-	-	Скрыт
57 40	Тестирование ИФМК 2023-2024	Высшее образование	Институт филологии и межкультурной коммуникации	-	-	-	2024	-	Открыт
60 08	Преподаватель английского языка и межкультурной коммуникации	Высшее образование	Институт филологии и межкультурной коммуникации	Высшая школа русской филологии и культуры им. Льва Толстого	-	-	-	-	Скрыт
64 25	Иностраный язык копия 6	Высшее образование	Институт филологии и межкультурной коммуникации	Высшая школа русской филологии и культуры им. Льва Толстого	-	-	-	-	Скрыт
66 32	Теория и практика перевода копия 1	Высшее образование	Институт филологии и межкультурной коммуникации	Высшая школа русской филологии и культуры им. Льва Толстого	-	-	2024	-	Открыт

Рисунок 3. Список курсов в блоке «Метаданные курсов»

Далее открывается окно, в котором нужно нажать на кнопку «Редактировать» (рис.4).

Теория и практика перевода копия 1

Course id: 6632

Ссылка на промо-ролик: -

Категория ЦОР

Категория слушателя ЦОР

Область знания ЦОР/ОК

Аннотация ЦОР

Результаты обучения

Перечень тем

Требования к обучающимся

Назад Редактировать

Рисунок 5. Метаданные выбранного курса

Далее необходимо внести информацию о курсе (рис.6).

Course id 158

Ссылка на промо-ролик

Категория ЦОР Найти Ничего не выбрано

Категория слушателя ЦОР Найти Ничего не выбрано

Область знания ЦОР/ОК Найти Ничего не выбрано

Приобретаемые навыки Найти Ничего не выбрано

Аннотация ЦОР

Результаты обучения

Автор Добавить автора

Соавтор(ы) Добавить соавтора

Направление(-я) подготовки Добавить направление

Количество часов покрываемое ЦОР										Формат ЦОР	
Очно				Дистанционно			Итого			Длительность курса/лек.	Количество часов/лек.
Лекц.	Семинар	Самост.	Контр.	Лекц.	Практич.	Лаборат.	Академич.	Зачет. ед.			

Сохранить Назад

Рисунок 6. Заполнение метаданных курса

1. В поле «Course id» автоматически подставляется номер курса.
2. В поле «Ссылка на промо-ролик» добавьте url-адрес промовидео, заранее загруженного на Rutube. [Инструкция по загрузке видео на Rutube.](#)
3. В поле «Категория ЦОР» необходимо выбрать, к какой категории относится курс.
4. В поле «Категория слушателя ЦОР» необходимо выбрать, для кого рассчитан курс. Допускается выбор нескольких категорий.

5. В поле «Область знания ЦОР/ОК» вначале нужно выбрать область знаний, к которой относится курс. Для каждой области знаний сформированы теги – ключевые слова, которые описывают курс.
 6. После выбора области знаний необходимо выбрать теги, характеризующие курс в поле «Приобретаемые навыки». В поле тегов можно выбрать не более 10.
Теги помогают искать курсы на платформе LMS Moodle и дают общее представление, о чем курс.
 7. Далее необходимо заполнить поле «Аннотация ЦОР», в котором должно быть прописано краткое содержание целей и предмета исследования, ключевых тезисов и полученных результатов.
 8. В поле «Результаты обучения» нужно описать, какие результаты вы ожидаете от студентов после прохождения курса.
 9. В поле «Перечень тем» необходимо прописать все темы, которые есть в вашем курсе.
 10. В поле «Требования к обучающимся» необходимо указать, какими знаниями, умениями или оборудованием, программами должны обладать студенты, чтобы успешно пройти ваш курс.
 9. В поле «Автор» введите данные авторов. Для ввода и выбора фамилии начните вводить ФИО автора. Из предложенного списка выберите нужного автора. Данные автора автоматически подтягиваются из карточки преподавателя.
Поля «Email» и «Телефон» доступны для редактирования. Вы можете внести туда актуальную информацию, если в карточке она была указана неверно.
- Важно:** обратите внимание на долю авторства. Если вы добавляете несколько авторов, не забудьте исправить долю авторства. В сумме авторство всех преподавателей, учувствовавших в создании курса, должно быть равно 100.
- Для добавления соавтора введите данные в поле «Соавтор».
- Важно:** если курс создан только одним преподавателем (то есть соавторов нет), то поле «Соавтор» оставляйте незаполненным.

10. Чтобы добавить «Направление(-я) подготовки» нажмите кнопку «Добавить направление» (рис.7).



Рисунок 7. Заполнение данных о направлениях подготовки

Далее необходимо выбрать «Институт» (рис. 8).

Добавить направление

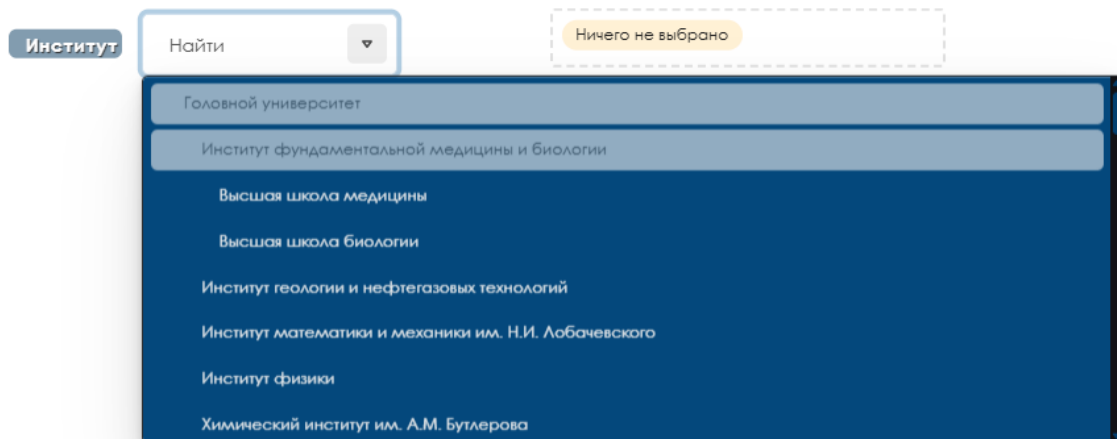


Рисунок 8. Выбор института

После выбора института, необходимо перейти к выбору соответствующего направления (рис. 9).

Добавить направление

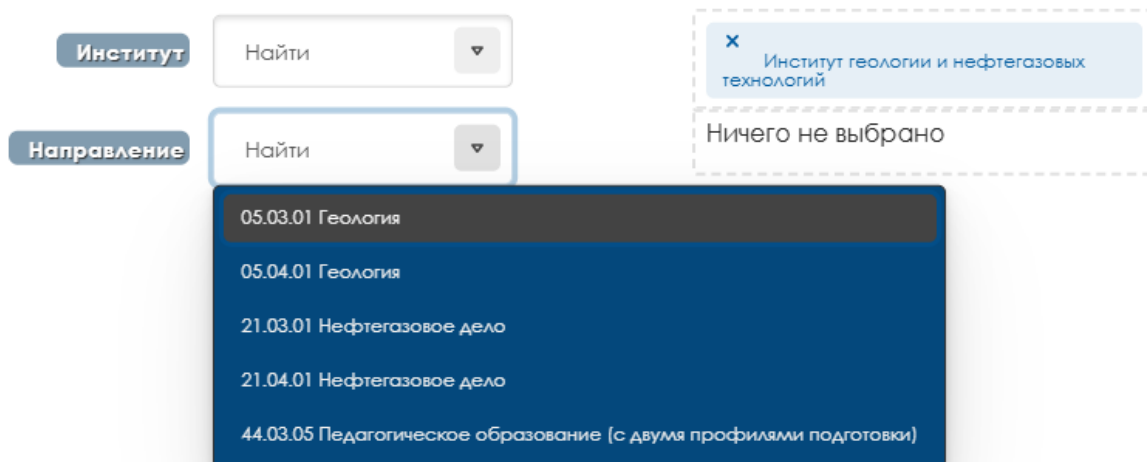


Рисунок 9. Выбор направления

После необходимо выбрать форму обучения (рис.10):

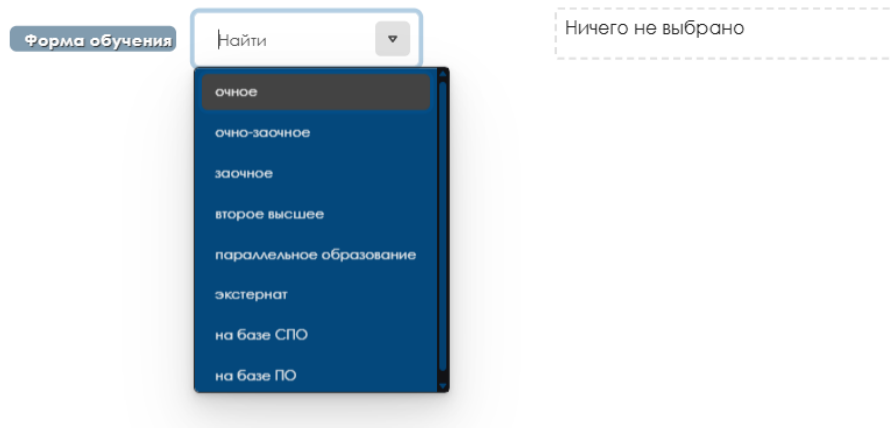


Рисунок 10. Выбор формы обучения

Затем необходимо выбрать учебный план и дисциплину в соответствующих полях (рис. 11):

Учебный план: Найти

Дисциплина: Найти

Компетенции

Выбрать	Шифр	Описание
<input checked="" type="checkbox"/>	ПК-4	Способен самостоятельно получать и обрабатывать геологическую информацию, использовать в научно-исследовательской деятельности навыки полевых и лабораторных геологических исследований (в соответствии с направленностью (профилем) подготовки), в том числе применяя цифровые технологии

Семестр: Найти

Количество часов: Нет предложений

Семестр	Лекц	Практик	Семинар	Лабора	Самост	Лекционные дист.	Практические дист.	Лабораторные дист.	Зачетные единицы
5	30	0	0	24	17	0	0	0	2.0

Сохранить Отмена

Рисунок 11. Выбор учебного плана и дисциплины

После выбора «Дисциплины» располагается таблица компетенций из ФГОС. Описание и шифр компетенции автоматически подтягивается из учебного плана. Вы можете убрать или оставить нужные вам пункты, нажав на галочку напротив каждого шифра.

Далее выберите семестр. Он автоматически подтягивается из учебного плана.

Далее нужно нажать на кнопку «Сохранить». Если вы допустили ошибку на каком-то моменте заполнения метаданных, после нажатия кнопки «Сохранить» у вас появится окно с перечнем ошибок. Поля, в которых допущена ошибка, будут выделены красными надписями. После устранения всех ошибок сохраните данные снова. Если все заполнено верно, вы увидите сообщение об успешном сохранении информации.

Если на этапе использования курса вы заметили ошибки в метаданных, вы можете вернуться в настройки и внести изменения. После полного заполнения

метаданных справка¹ будет готова в течение 5 рабочих дней. Скан готовой справки будет отправлен на корпоративную почту создателя курса.

¹ Справку можно получить только для ЦОР 1 категории или онлайн-курса.