

УДК 903(024)

ФОРМА ДЛЯ ОТЛИВКИ НАТЕЛЬНЫХ КРЕСТОВ И ПОДВЕСОК ИЗ БОЛГАРА

А.Р. Нуретдинова¹, А.В. Губайдуллина², В.П. Морозов¹

¹*Казанский (Приволжский) федеральный университет, г. Казань, 420008, Россия*

²*Национальный музей Республики Татарстан, г. Казань, 420111, Россия*

Аннотация

Статья посвящена атрибуции формы для отливки нательных крестов (скорее всего, четырехконечных, двусторонних), с одной стороны, и ажурных подвесок, с другой, из фонда археологии Национального музея Республики Татарстан. Предположительное место находки – с. Болгар, Спасский район Республики Татарстан. В клеймах креста содержится часть Тропаря Кресту Господню «КРЕ//СТ/УТ/ВО...» (Кресту Твоему поклоняемся, Владыко, и святое воскресение Твое славим). В работе приводится ряд аналогий из Пскова, Новгорода и Илимского острога. На основе сравнительно-типологического анализа предмета выдвигается версия о хронологических рамках бытования его в пределах XVII – XVIII вв., а также дается рентгенографический анализ материала, из которого изготовлена литейная форма.

Ключевые слова: литейная форма, крест, подвеска, медное литье, Болгар

Одной из насущных проблем научной инвентаризации археологических коллекций Национального музея Республики Татарстан (далее – РТ) является атрибуция экспонатов. В фонде археологии музея хранится фрагмент литейной формы, представляющий собой каменный брусок подпрямоугольного очертания (шифр: НМРТ 7814-5, Инв. 15024) (см. рис. 1).

В книге поступлений Национального музея РТ эта находка зафиксирована в составе подъемного материала с Болгарского городища, переданного П.Е. Корниловым¹. Однако в инвентарной книге музея предмет записан как литейная форма из Биляра в коллекции А.Ф. Лихачева.

Размеры литейной формы 5.7 × 4.65 × 1.85 см. Форма сохранилась не полностью. Отсутствует вторая створка. Материал, из которого изготовлен брусок, доломит из горной местности (см. рис. 2), предположительно с Урала или Кавказа². Одна сторона формы служила для отливки нательных крестов, вторая –

¹ Корнилов Петр Евгеньевич (1896–1981) – искусствовед, библиофил, коллекционер. В 1921–1930 гг. возглавлял библиографическое бюро Отдела библиографии Казанского государственного издательства, работал в Центральном музее Татарской АССР в отделе древнерусского искусства.

² Анализ выполнен в лаборатории фазового анализа геоматериалов института геологии и нефтегазовых технологий Казанского (Приволжского) федерального университета.



Рис. 1. Литейная форма из фонда археологии Национального музея РТ. Шифр: НМРТ 7814-5, Инв. 15024

для ажурных подвесок³. Вероятнее всего, оба литейных гнезда – и для крестательника, и для подвески – были выполнены одновременно.

Каменная форма для отливки креста-тельника (скорее всего, четырехконечного, двустороннего) с оглавием в виде петли. Оглавие не отделено от креста, углы средокрестия прямые. Перед нами оборотная сторона креста, которая по периметру оконтурена полосой с точечным орнаментом и разделена на несколько квадратных зон (клейм): горизонтальная ветвь – на пять, вертикальная – на три. В клеймах содержится надпись: КРЕ//СТ/УТ/ВО... (Кресту Твоему поклоняемся, Владыко, и святое воскресение Твое славим)⁴. Нижняя часть креста (лопасть) отсутствует из-за сохранности самой литейной формы. Литейное гнездо неглубокое. В сохранившейся части бруска четко видны два узких литниковых канала, ведущие к литейному гнезду для ушка. Сохранилось углубление для штифта. Размеры креста: длина сохранившейся вертикальной перекладины составляет 2.1 см, поперечная перекладина – 3.1 см, ушко – 0.4 × 0.8 см.

Нательные кресты являются наиболее многочисленными и массовыми категориями находок христианских культовых предметов. Нательные или наперсные кресты носились «на персях», то есть на груди, поверх одежды. Получаемый при крещении нательный крест, изредка заменяясь на новый, сопровождал христианина всю жизнь [1, с. 2]. Среди нательных крестов были широко распространены металлические – самые прочные, долговечные и красивые. Иногда при раскопках встречаются золотые и серебряные, но чаще всего – меднолитые. На крестах люди клялись в верности; обмениваясь нательными крестами, становились крестовыми побратимами. Крест закладывали в основание при постройке церквей, домов, мостов. Существовал обычай из разбившегося церковного колокола отливать множество крестиков, которые пользовались особым почитанием [2, с. 158–162].

³ Выражаем благодарность Р.А. Мухаметшину, А.Г. Фролову, супругам Д.В. и С.В. Шполянским, Н.И. Шutowой за помощь в поиске аналогий, М.Д. Полубояриновой за использование неопубликованных материалов.

⁴ Разделения надписи на части передаются знаком /, разделение на строки – знаком //.

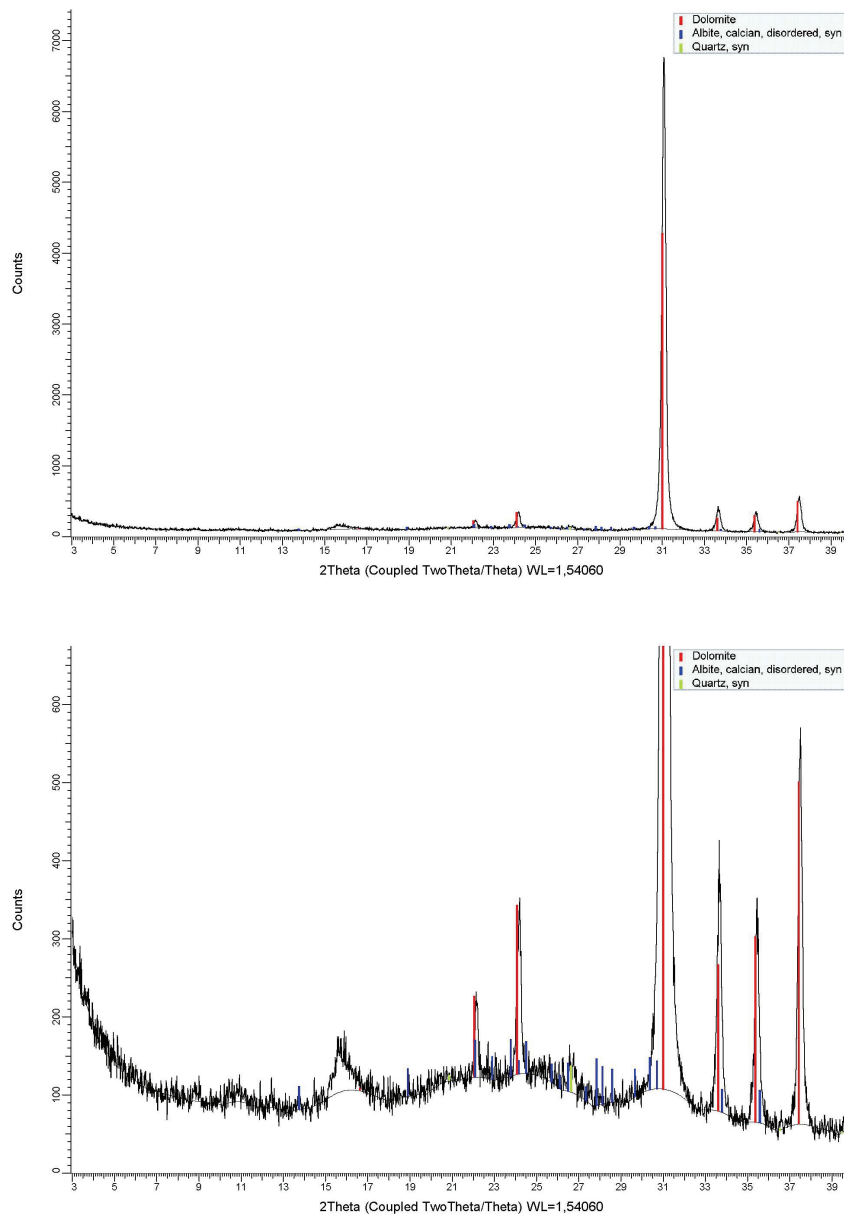


Рис. 2. Результаты рентгенографического анализа

Находки литейных каменных форм для отливки крестов являются редкостью для территории Среднего Поволжья. По этой причине для атрибуции находки мы обратились к более изученным предметам личного благочестия на русских памятниках. На сегодняшний день существует много типологий крестов.

Очень схожа по оформлению обратная сторона бронзового креста, найденного на территории Новгородской области⁵. Его размеры 4.4×2.9 см (см. рис. 3). Остается только сожалеть, что данная находка является случайной.

⁵ Выражаем благодарность К.М. Федотову за предоставленную фотографию новгородского креста и помощь в поиске аналогии.



Рис. 3. Крест с территории Новгородской области (из частного собрания)

Близкими аналогиями можно назвать кресты-тельники из Илимского острога: по организации надписи на оборотной стороне схож с крестом типа 2, подтипа 2 [3, с. 49, рис. 52], по оформлению квадратов между зонами, заполненными надписями, – с крестом типа 4, подтипа 4, варианта 1, подварианта 2 [3, с. 58, рис. 76] и типа 4, подтипа 4, варианта 1, подварианта 1 [3, с. 213]. Все кресты датируются XVII – XIX вв. Кроме того, несколько псковских нательных крестов группы 2.1 с текстом тропаря «Кресту Твоему поклоняемся, Владыко, и святое воскресение Твое славим» датируются XV – XIX вв. [4, с. 125–126]. Схожий орнамент из завитков и штрихов между зонами, заполненными надписями, имеется также у литейной формы XVII – XVIII вв., описанной в статье В.М. Тетерятникова [5, с. 191, ил. 20–21].

На второй стороне отливали ажурную подвеску. Литниковые каналы отсутствуют. Сохранилось углубление для штифта. Размеры полученного изделия 4 × 4 см.

Ближайшей аналогией для изделия, выполненного в литейной форме, является ажурная бронзовая подвеска (музейный шифр предмета: БГИАМЗ КП. 426-115/202), найденная в яме № 41, шт. 8 на Раскопе ХСV-1986 г. Болгарского городища (см. рис. 4). Раскоп площадью 48 кв. м был прирезан с востока к раскопу ХСV-1986 г. с целью исследования территории у задней стены каменной общественной бани [6, с. 1]. Автором раскопа, М.Д. Полубояриновой, данная подвеска была атрибутирована как «ранняя камского облика бронзовая привеска» [6, с. 10]. Само сооружение представляло собой яму неправильной чашевидной формы с уступом шириной 1.15 м и первоначально напоминало пятно от юрты. В заполнении сооружения также найдены: железные накладка, дужка, пластина, костяная проколка, шиферное пряслице, лоцило из стенки красноглиняного сосуда. Керамический материал представлен 188 фрагментами общебулгарской керамики, 51 фрагментом – гончарной с примесью раковины и 2 фрагментами – лепной с раковинной. Стратиграфически яма датируется раннезолотоордынским временем. По мнению М.Д. Полубояриновой, «посуда с примесью толченой раковины в тесте и подвеска камского облика указывают на финское происхождение хозяина этой ямы» [6, с. 15–16].



Рис. 4. Подвеска с Раскопа ХСV-1986 г. Болгара. Шифр: БГИАМЗ КП. 426-115/202

У подвески с Раскопа ХСV в центре имеется «глазок», который крепился позже, после отливки основной конструкции. Кроме того, мы видим, что верхнее и нижнее ушки после отливки поворачивались.

В статье Н.Ф. Высоцкого «Несколько слов о древностях Волжской Булгарии» [7] в табл. VI мы видим аналогичную ажурную подвеску (предмет № 47, который атрибутирован как медная пряжка). Причем на ней также присутствует в центре «глазок» и ушки повернуты на 90°. Наличие ушек наводит на мысль, что подвески могли быть частью более сложного украшения. Однако доказательств этому на сегодняшний день не обнаружено. Наличие двух аналогичных изделий говорит об их серийности.

Более дальними аналогиями являются подвески из коллекции А.Ф. Лихачева в Национальном музее РТ (см. рис. 5). В целом все рассмотренные подвески объединяет общий орнаментальный мотив, так называемый «вечный узел», «бесконечный узел» или «узел счастья»⁶. На территории Поволжья этот орнамент становится наиболее популярным в золотоордынскую эпоху [8; 9, с. 63–64]. В культуре средневековой Руси такому плетеному орнаменту придавалось сакральное значение. Особенно отчетливо динамика развития «веревочного» орнамента прослежена на предметах декоративно-прикладного искусства [10]. У А.К. Елкиной этот узел назван «узел живота и смерти», так как на оглавлении наперсной иконы 1412 г. золотого складня мастера Лукиана из Успенского собора Московского Кремля изображены две личины, соединенные между собой узлом плетеного орнамента, над личинами надписи: «живот», «смерть». Христианством на Руси осуждалось ношение узлов-амулетов, но мы нередко видим, как языческие элементы уживаются с понятиями христианства [11, с. 66]. Рассматриваемая литейная форма является выразительным тому доказательством.

⁶ Один из важных буддийских символов.

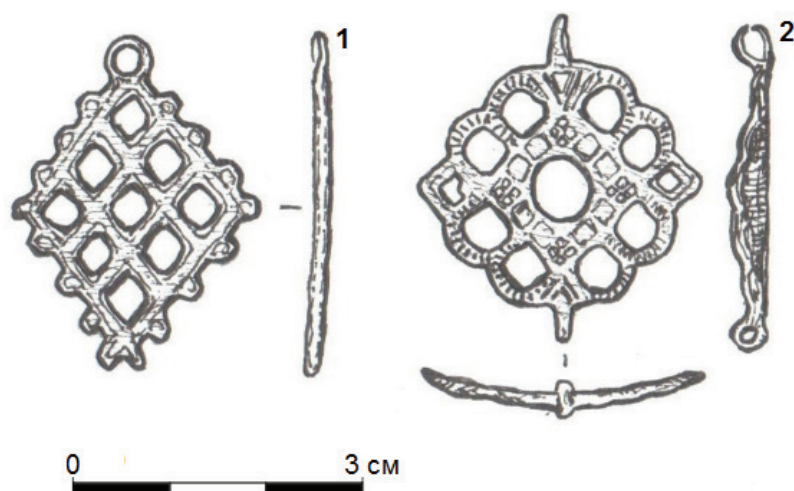


Рис. 5. Ажурные подвески из коллекции А.Ф. Лихачева (Национальный музей РТ)

Кроме литейной формы в состав коллекции (шифр: НМРТ 7814, Инв. 15024) вошли: 2 фрагмента сфероконических сосудов, 11 фрагментов поливных сосудов, 1 кусок шлака, 10 фрагментов красноглиняной керамики, 3 фрагмента человеческого черепа. По сопутствующему материалу можно сказать, что данная коллекция, скорее всего, собрана с Болгарского городища, так как в ней выразительно представлена неполивная и поливная золотоордынская керамика.

Находки в Болгаре бронзовых подвесок, соответствующих литейному гнезду рассматриваемой формы, подтверждают данные книги поступления Национального музея РТ о том, что литейная форма происходит именно с Болгарского городища. Хотя одна из подвесок происходит из раннезолотоордынского слоя Болгара, можно предположить, что она попала из более верхних слоев в результате нарушения культурного слоя поздними перекопами. Таким образом, мы склонны датировать рассматриваемую литейную форму более поздним слоем – временем функционирования русского села на территории Болгара, то есть XVII – XVIII вв. В настоящий момент продолжается поиск аналогий и уточнение датировки данной литейной формы.

Благодарности. Исследование выполнено при финансовой поддержке РФФИ (проект № 16-31-01055_a2).

Литература

1. Станюкович А.К., Осипов И.Н., Соловьев Н.М. Тысячелетие креста. Произведения русской христианской металлопластики X – XX веков из частных собраний. – [Б. м]: [б. и.], 2003. – 62 с.
2. Гнупова С.В. Крест в России. – М.: Данилов. благовестник, 2004. – 284 с.
3. Молодин В.И. Кресты-тельники Илимского острога. – Новосибирск: ИНФОЛИО, 2007. – 248 с.

4. *Колпакова Ю.В., Костючук Л.Я.* Псковские нательные кресты с надписями XIV – XVIII вв. (предварительные итоги наблюдений) // Вестн. Псков. гос. пед. ун-та. Сер. Соц.-гуманит. и психол.-пед. науки. – 2011. – № 13. – С. 119–137.
5. *Тетерятников В.М.* К вопросу о датировке древнерусской меднолитой пластики // Русское медное литье. Вып. 2. – М.: Сол Систем, 1993. – С. 161–176, 190–191.
6. *Полубояринова М.Д.* Раскоп ХСV-1986 г. // Архив Болг. гос. ист.-архитектур. музея-заповедника. Док. фонд. Инв. 15-3. Отчет о работах на Болгарском городище в 1987 г.
7. *Высоцкий Н.Ф.* Несколько слов о древностях Волжской Булгарии // Изв. О-ва археологии, истории и этнографии. – 1908. – Т. XXIV, вып. 4. – С. 340–351.
8. *Федоров-Давыдов Г.А.* Браслет с надписью с Селитренного городища // Совет. археология. – 1978. – № 2. – С. 286–288.
9. *Руденко К.А.* Булгарское серебро: в 2 т. – Казань: Заман, 2015. – Т. II: Древности Биляра. – 528 с.
10. *Савенкова М.М.* «Веревочный» орнамент на Волхове: по материалам Новгородской археологической экспедиции // Родина. – 2009. – № 9. – С. 91–93.
11. *Елкина А.К.* Исторические и теоретические принципы построения плетеного орнамента // Художественное наследие. Хранение, исследование, реставрация. – М.: Всесоюз. науч.-исслед. ин-т реставрации. – 1983. – № 8 (38). – С. 56–74.

Поступила в редакцию
22.02.18

Нуретдинова Алсу Ренатовна, главный хранитель фондов Археологического музея

Казанский (Приволжский) федеральный университет
ул. Кремлёвская, д. 18, г. Казань, 420008, Россия
E-mail: alsu.nuretdinova@rambler.ru

Губайдуллина Антонина Викторовна, научный сотрудник отдела вещевых источников

Национальный музей Республики Татарстан
ул. Кремлёвская, д. 2, г. Казань, 420111, Россия
E-mail: antonina.gubaidullina@mail.ru

Морозов Владимир Петрович, доктор геолого-минералогических наук, профессор, заведующий кафедрой минералогии и литологии

Казанский (Приволжский) федеральный университет
ул. Кремлёвская, д. 18, г. Казань, 420008, Россия
E-mail: Vladimir.Morozov@kpfu.ru

A Mold for Casting of Baptismal Crosses and Pendants from BolgarA.R. Nuretdinova^{a*}, A.V. Gubaydullina^{b**}, V.P. Morozov^{a***}^aKazan Federal University, Kazan, 420008 Russia^bNational Museum of the Republic of Tatarstan, Kazan, 420111 Russia

E-mail: *alsu.nuretdinova@rambler.ru, **antonina.gubaidullina@mail.ru,

***Vladimir.Morozov@kpfu.ru

Received February 22, 2018

Abstract

The paper is devoted to the attribution of the mold for casting of baptismal crosses (most likely, four-pointed, two-sided) and the lace pendants from the archaeological fund of the National Museum of the Republic of Tatarstan. The mold has not been fully preserved ($5.7 \times 4.65 \times 1.85$ cm). The material from which the bar is made is dolomite from mountainous areas, presumably from the Urals or the Caucasus. The presumable place of finding is Bolgar, Spassky district of the Republic of Tatarstan. In the hallmarks of the cross, there is a part of the Troparion of the Cross of the Lord "KRE//ST//UT//VO" (*Krestu Tvoemu poklonyaemysya, Vladyko, i svyatoe voskresenie Tvoe slavim* [Thy Cross do we adore, o Master, and thy holy Resurrection do we glorify]). The paper gives a number of analogies from Pskov, Novgorod, and Ilimsk ostrogs. Similar delicate pendants are also represented in the archaeological collection of A. Likhachev in the funds of the National Museum of the Republic of Tatarstan. On the basis of the comparative-typological analysis of the subject, a version about its chronological frameworks in the 17th – 18th centuries has been put forward. The results of the radiographic analysis of the material from which the mold is made have been also discussed.

Keywords: casting mold, cross, pendant, copper casting, Bolgar

Acknowledgments. The study was supported by the Russian Foundation for Basic Research (project no. 16-31-01055_a2).

Figure Captions

Fig. 1. The casting mold from the archaeological fund of the National Museum of the Republic of Tatarstan. Code: NMRT 7814-5, Inv. 15024.

Fig. 2. The results of the X-ray analysis.

Fig. 3. The cross from the territory of the Novgorod region (stored in the private collection).

Fig. 4. The pendant from the Trench XCV-1986 of Bolgar. Code: BGIAMZ KP. 426-115/202.

Fig. 5. The lace pendants from A.F. Likhachev's collection (National Museum of the Republic of Tatarstan).

References

1. Stanyukovich A.K., Osipov I.N., Solov'ev N.M. *Tysyacheletie kresta. Proizvedeniya russkoi khristianskoi metalloplastiki X – XX vekov iz chastnykh sobranii* [Millennium of the Cross. Russian Christian Metal-Plastic Items of the 10th – 20th Centuries from Private Collections]. [B.m.]: [b.i.], 2003. 62 p. (In Russian)
2. Gnutova S.V. *Krest v Rossii* [Cross in Russia]. Moscow, Danilov Blagovestnik, 2004. 284 p. (In Russian)
3. Molodin V.I. *Kresty-tel'niki Ilimskogo ostroga* [Baptismal Crosses of the Ilimsky Ostrog]. Novosibirsk, INFOLIO, 2007. 248 p. (In Russian)

4. Kolpakova Yu.V., Kostyuchuk L.Ya. Pskov baptismal crosses with inscriptions of the 14th – 18th centuries (preliminary research results). *Vestnik Pskovskogo Gosudarstvennogo Pedagogicheskogo Universiteta. Seriya Sotsial'no-Gumanitarnye i Psikhologo-Pedagogicheskie Nauki*, 2011, no. 13, pp. 119–137. (In Russian)
5. Teteryatnikov V.M. On the problem of copper-cast plastics. In: *Russkoe mednoe lit'e* [Russian Copper Casting]. Moscow, Sol. Sistem, 1993, no. 2, pp. 161–176, 190–191. (In Russian)
6. Poluboyarinova M.D. Trench XCV-1986. In: *Arkhiv Bolg. gos. ist.-arkhitektur. muzeya-zapovednika. Dok. fond. Inv. 15-3. Otchet o rabotakh na Bolgarskom gorodishche v 1987 g.* [The Archive of Bolgar State Historical and Architectural Reserve. Doc. Found. Inv. 15-3. Report on Excavations at the Bolgar Settlement in 1987]. (In Russian)
7. Vysotskii N.F. A few words about the antiquities of Volga Bulgaria. *Izvestiya Obshchestva Arkheologii, Istorii i Etnografii*, 1908, vol. XXIV, no. 4, pp. 340–351. (In Russian)
8. Fedorov-Davydov G.A. A bracelet with inscription from the Selitrensky settlement. *Sovetskaya Arkheologiya*, 1978, no. 2, pp. 286–288. (In Russian)
9. Rudenko K.A. *Bulgarskoe srebro* [Bulgar Items]. Vol. II: Bilär Antiquities. Kazan, Zaman, 2015. 528 p. (In Russian)
10. Savenkova M.M. “Roped” decoration in Volkhov: Based on the materials of the Novgorod archaeological expedition. *Rodina*, 2009, no. 9, pp. 91–93. (In Russian)
11. Elkina A.K. Historical and theoretical principles of rollwork. In: *Khudozhestvennoe nasledie. Khranenie, issledovanie, restavratsiya* [Artistic Heritage. Storage, Research, Restoration]. Moscow, Vsesoyuz. Nauch.-Issled. Inst. Restavratsii, 1983, no. 8 (38), pp. 56–74. (In Russian)

Для цитирования: Нуретдинова А.Р., Губайдуллина А.В., Морозов В.П. Форма для отливки нательных крестов и подвесок из Болгара // Учен. зап. Казан. ун-та. Сер. Гуманит. науки. – 2018. – Т. 160, кн. 3. – С. 572–580.

For citation: Nuretdinova A.R., Gubaydullina A.V., Morozov V.P. A mold for casting of baptismal crosses and pendants from Bolgar. *Uchenye Zapiski Kazanskogo Universiteta. Seriya Gumanitarnye Nauki*, 2018, vol. 160, no. 3, pp. 572–580. (In Russian)