

УДК 811.161.1'06

РЕЧЬ В НЕРАВНОВЕСНЫХ СОСТОЯНИЯХ (грамматический, лексический уровни)

Г.П. Слесарева

Аннотация

Данная статья содержит результаты изучения грамматических и лексических особенностей речи людей, находящихся в эмоционально напряженных состояниях (участники реалити-шоу «Дом-2»).

Ключевые слова: эмоциональное напряжение, неравновесное состояние, речевое поведение, лексические особенности, грамматические характеристики.

Продолжая исследования звучащей речи по различным параметрам и на различных языковых уровнях, представляем характеристики речи людей, находящихся в напряженном эмоциональном состоянии. Объектом нашего внимания являются грамматический и лексический уровни.

Под неравновесными состояниями мы понимаем состояния, связанные с повышенной психической активностью (радость, восторг, тревога, ужас), которая весьма непродолжительна во времени, а также состояния пониженной психической активности (подавленность, печаль, утомление), которая может продолжаться довольно долго и характеризуется пассивностью и большой напряженностью переживаний.

Пользуясь энергетической шкалой А.О. Прохорова [1], мы разделяем все неравновесные состояния на шесть групп:

- состояния высокого уровня активности (положительные – отрицательные);
- состояния среднего уровня активности (положительные – отрицательные);
- состояния низкого уровня активности (положительные – отрицательные).

В качестве материала исследования выбрана речь участников реалити-шоу «Дом-2» (возраст – от 25 до 29 лет, образование – высшее, опыт выступления перед зрителями, а также в телепрограммах отсутствует).

Участники комментируют происходящие с ними события, находясь в разных состояниях, что и позволило нам записать речь каждого во всех шести состояниях.

Особенности звучащей речи на фонетическом уровне охарактеризованы нами ранее [2]. Исследователи, например Э.Л. Носенко [3], отмечают особенности и на других уровнях. Говорящий испытывает затруднения в оперативном выборе слов для адекватного выражения мыслей, вследствие чего возрастает количество и длительность пауз нерешительности, предшествующих искомому слову. Затруднения в выборе языковых единиц материализуются в виде возрас-

тающего количества семантически нерелевантных повторов отдельных звуков, слов, слогов, словосочетаний. Возрастает количество поисковых слов: «это», «такой», слов-паразитов, снижается словарное разнообразие. Говорящий отбирает те слова, которые наиболее частотны в его речи, чем упрощается стратегия поиска слов.

Смысловая структура речи в состоянии эмоциональной напряженности также меняется. Наблюдается снижение плотности пропозиций за счет затруднений, испытываемых говорящим, за счет повторов, обусловленных стремлением говорящего наиболее эффективно внушить свою мысль собеседнику. С другой стороны, возрастает интенсивность употребления экспрессивных пропозиций, чему способствует увеличение количества слов с четкой позитивной или негативной коннотацией. Возрастает и количество слов, выражающих неуверенность.

К специфике языкового оформления высказывания относится большое количество грамматически и логически не завершенных фраз, четко проявляется тенденция к синкретизму в области строевого синтаксиса, тенденция к расчлененности в области актуального синтаксиса, незакрепленность места зависимых членов по отношению к главным. Чаще зависимые члены располагаются в постпозиции. Отмечается нарушение структуры сложного синтаксического целого: говорящий неоднократно отвлекается от изложения основной мысли, сообщая побочные сведения, что затрудняет восприятие речи.

Доминирование имени в рамках сложного синтаксического целого также нарушается: подразумеваемые говорящим существительные заменяются местоимениями, нарушается согласование, которое не корректируется говорящим.

Анализ полученных характеристик речи в неравновесных состояниях каждого из наблюдаемых участников позволил обобщить результаты и представить их наглядно.

Плотность пропозиций

В положительных состояниях (рис. 1) общая тенденция заключается в увеличении плотности пропозиций по мере возрастания уровня психической активности. Не соответствуют этой тенденции данные одного из положительных состояний со средним уровнем психической активности и одного из состояний с низким уровнем психической активности. В отрицательных состояниях (рис. 2) у всех пяти человек тенденции одинаковы и совпадают с общей тенденцией в положительных состояниях.

Графики расположены примерно одинаково, но в отрицательных состояниях с высоким уровнем психической активности плотность пропозиций выше, чем в положительных. Это связано с особенностями ситуации, в которой возникло данное состояние, и со стремлением человека как можно быстрее высказаться и как можно эффективнее убедить собеседника. В положительном же состоянии с высоким уровнем психической активности таких стремлений у человека нет, поэтому часто здесь появляется описательность, вызванная стремлением поделиться своими положительными эмоциями.

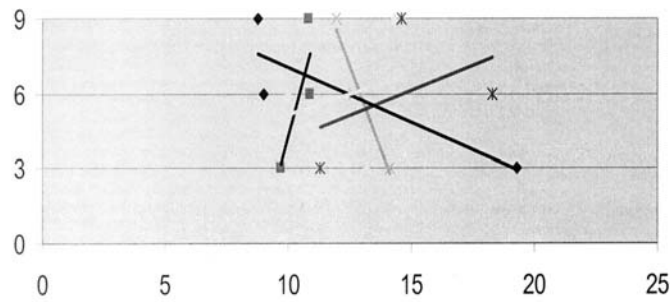


Рис. 1. Плотность пропозиций в положительных состояниях

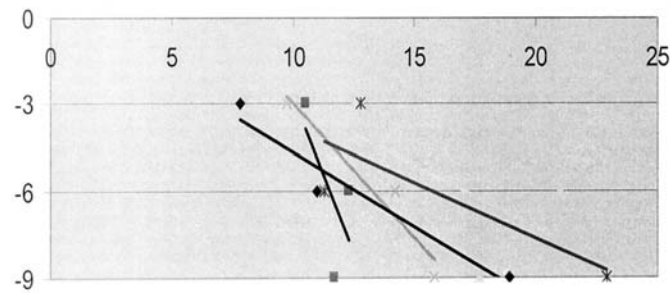


Рис. 2. Плотность пропозиций в отрицательных состояниях

Лексические повторы

Во всех случаях, кроме одного, лексические повторы были зафиксированы в отрицательных состояниях с низким уровнем психической активности. Наличие повторов здесь обусловлено возникшими в связи с замедлением процессов мышления и речи затруднениями в поиске слов и ослаблением контроля за качеством речи. Таким образом, наличие лексических повторов может считаться показателем именно этого состояния.

В ряде случаев лексические повторы отмечались и в отрицательных состояниях со средним уровнем психической активности. Возникали они в моменты максимальной эмоциональной напряженности.

В отрицательных состояниях с высоким уровнем психической активности были отмечены повторы целых фраз. Дословные повторы были отмечены только в двух случаях, в остальных же мы имели дело с переформулированием одной и той же мысли. Такое явление связано со стремлением более эффективно воздействовать на собеседника.

Единичные случаи повторов встречались также в положительных состояниях.

Соотношение количества имен и глаголов

По этому параметру во многих случаях отмечалось противопоставление положительных и отрицательных состояний: в отрицательных состояниях, как правило, больше глаголов, что связано с динамичностью речи, а в положительных – имен, что связано с описательностью.

Самый большой процент глаголов, по сравнению с существительными, был отмечен в отрицательных состояниях с высоким уровнем психической активности. Здесь преобладание имен отмечено лишь в одном случае, но если сравнить этот случай с характеристиками других состояний у того же человека, то можно увидеть, что у него в большинстве состояний отмечается преобладание имен, однако в отрицательных состояниях их процент все равно меньше, чем в положительных.

В отрицательных состояниях со средним уровнем психической активности также наблюдается большой процент глаголов. Здесь тоже было отмечено одно отклонение, однако при сравнении с другими состояниями оказывается, что процент имен не так уж велик.

В отрицательных состояниях с низким уровнем психической активности ситуация не так однозначна. Здесь могут преобладать как имена, так и глаголы, и отмечен один случай, когда количество их совпадает.

В положительных состояниях с высоким уровнем психической активности разделение не столь четкое, как в предыдущих, однако общая тенденция – это преобладание имен. Отклонения связаны с тем, что в этом состоянии процессы мышления и речи активизируются, вследствие чего речь может становиться более динамичной.

В положительных состояниях с низким уровнем психической активности, как правило, преобладают имена, причем наблюдаются они в большом количестве, однако данные здесь также противоречивы и имеется один случай, где преобладают глаголы.

Соотношение количества имен и местоимений

По этому параметру во многих случаях отмечалось противопоставление положительных и отрицательных состояний: в отрицательных состояниях, как правило, больше местоимений, что связано с динамичностью речи, а в положительных – имен. Это говорит о затруднениях, которые испытывает человек при выборе слов, находясь в отрицательном состоянии. Не найдя подходящего слова, он заменяет его соответствующим местоимением, кроме того, местоимение может предшествовать найденному слову, заполняя собой поисковую паузу.

Самый большой процент местоимений, по сравнению с существительными, был отмечен в отрицательных состояниях с высоким уровнем психической активности. В каждом из этих случаев местоимений больше, чем имен, причем намного.

В отрицательных состояниях со средним уровнем психической активности в речи говорящих также наблюдается большой процент местоимений. Здесь зафиксировано одно отклонение (равное количество имен и местоимений), однако при сравнении с другими состояниями оказывается, что процент имен не так уж велик.

В отрицательных состояниях с низким уровнем психической активности ситуация также однозначна. Преобладают местоимения.

В положительных состояниях со средним уровнем психической активности имен всегда больше, чем местоимений, причем во всех случаях соотношения

примерно одинаковые. Таким образом, подтверждается факт относительной равновесности этих состояний.

В положительных состояниях с высоким уровнем психической активности ситуация не так однозначна, как в предыдущих, однако общая тенденция – это преобладание имен. Отклонения связаны с тем, что в этом состоянии под воздействием сильных положительных эмоций возникают затруднения в оперативном выборе слов, тем более что темп речи в этих состояниях велик.

В положительных состояниях с низким уровнем психической активности, как правило, преобладают имена, причем наблюдаются они здесь в большом количестве, однако данные здесь также противоречивы и имеется один случай, где преобладают местоимения.

Summary

G.P. Slesareva. Speech Characteristics in Unbalanced Conditions (Grammatical, Lexical Level).

The article contains results of research on grammatical and lexical characteristics of speech in emotionally strained situations (participants of reality TV show “Dom-2”).

Key words: emotional strain, unbalanced condition, speech behavior, lexical characteristics, grammatical characteristics.

Литература

1. Прохоров А.О. Психология неравновесных состояний. – М.: Ин-т психологии РАН, 1998. – 149 с.
2. Слесарева Г.П. Суперсегментные характеристики речи в неравновесных состояниях // Учен. зап. Казан. ун-та. Сер. Гуманит. науки. – 2008. – Т. 150, кн. 6. – С. 282–293.
3. Носенко Э.Л. Эмоциональное состояние и речь. – Киев: Вища шк., 1986. – 195 с.

Поступила в редакцию
19.03.08

Слесарева Галина Павловна – кандидат филологических наук, доцент кафедры современного русского языка Казанского государственного университета.

E-mail: galsless@yahoo.com