

УДК 811.161.1'06

## СУПЕРСЕГМЕНТНЫЕ ХАРАКТЕРИСТИКИ РЕЧИ В НЕРАВНОВЕСНЫХ СОСТОЯНИЯХ

*Г.П. Слесарева*

### Аннотация

Данная статья содержит результаты исследования суперсегментных характеристик звучащей речи в эмоционально напряженных коммуникативных ситуациях (на материале реалити-шоу «Дом-2» – программа TV), что является существенным дополнением к известным психолингвистическим исследованиям речевого поведения людей, находящихся в неравновесных состояниях.

Имеющийся иллюстративный материал позволяет наглядно представить специфику таких характеристик, как темп, мелодика, синтагматическое членение речи при эмоциональном напряжении.

**Ключевые слова:** эмоциональное напряжение, неравновесное состояние, суперсегментные характеристики, речевое поведение, коммуникативная ситуация.

---

Психолингвистика как наука, изучающая процессы речеобразования, восприятия и формирования речи в их соотносительности с системой языка, возникла и развивается не столько как теоретическая дисциплина, сколько как ориентированная на практику концепция.

По определению Чарльза Осгуда, «психолингвистика имеет дело с процессами кодирования и декодирования, поскольку они соотносятся как состояние сообщений с состоянием участников коммуникации».

Известно, что эмоциональное состояние участников коммуникации отражается не только на двигательных реакциях. Одним из наиболее чувствительных индикаторов изменения эмоционального состояния человека является голос. Разработаны специальные методы, позволяющие по голосу распознавать возникновение эмоциональных переживаний, а также дифференцировать их по знаку (на положительные и отрицательные). С помощью анализирующей аппаратуры речевой сигнал разлагается в частотный спектр. Установлено, что по мере возрастания эмоционального напряжения ширина частотного спектра произносимых слов и звуков расширяется и сдвигается в область более высокочастотных составляющих. При этом для отрицательных эмоций спектральная энергия имеет тенденцию концентрироваться в более низкочастотной части смещенного спектра, а для положительных эмоций – в его высокочастотной зоне. Эти сдвиги в спектре речевого сигнала специфическим образом связаны с эмоциями и не могут быть вызваны даже очень большой физической нагрузкой.

По некоторым данным, применение этого метода позволяет в 90% случаев правильно определять увеличение эмоционального напряжения.

Объектом нашего исследования является речь человека, находящегося в напряженном эмоциональном состоянии, то есть в неравновесном состоянии. Существует значительное разнообразие классификаций эмоций, причем некоторые ученые считают, что создать универсальную классификацию невозможно. Отсутствие целостной и многоуровневой теории эмоции создает определенные трудности и для лингвистов, обращающихся к проблемам языкового обеспечения эмоций. Более широким является понятие «психические состояния» [1, с. 457].

За точку отсчета могут быть приняты относительно равновесные состояния (состояния условно средней, или оптимальной, психической активности), характеризующиеся предсказуемым, взвешенным и контролируемым поведением, а также длительной продуктивностью психической и трудовой деятельности.

К этим состояниям могут быть отнесены состояния спокойствия, эмпатии, сосредоточенности, психической адаптации, заинтересованности и др.

Состояния, связанные с повышенной психической активностью (радость, восторг, тревога), а также состояния пониженной психической активности (грезы, подавленность, печаль, утомление), характеризующиеся соответственно более высоким или низким уровнем активности относительно условно среднего уровня, будут отнесены к неравновесным состояниям. Неравновесные состояния возникают в особых условиях жизнедеятельности, в критические, сложные, трудные периоды жизни человека. Их актуализация часто является причиной нерационального, неадекватного, агрессивного, а иногда и трагического поведения. Управление этими состояниями представляет сложность для субъекта, а длительная продуктивная деятельность для него затруднена.

Состояния повышенного уровня психической активности кратковременны. Их функция – в быстрейшем разрешении возникшей ситуации, скорейшем достижении цели через организацию соответствующего поведения. Эти состояния могут быть как положительными, так и отрицательными.

Положительные характеризуются улучшением продуктивности процессов мышления, воображения и речи, тогда как отрицательные вызывают рефлексивные процессы, погружая субъекта в размышления и переживания и, в случае отсутствия быстрого разрешения ситуации, активизируются интеллектуальные процессы, характеризующиеся большей длительностью, то есть низким уровнем психической активности, который возникает в необратимых ситуациях и характеризуется пассивностью и большой напряженностью переживаний.

Особенности речи человека в неравновесном состоянии отмечаются на всех языковых уровнях: на фонетическом, лексическом, грамматическом, синтаксическом. Ограничиваясь рамками данной статьи, мы остановимся на фонетическом уровне, тем более что голос – это самый чуткий индикатор эмоционального состояния.

За основу мы взяли исследования А.О. Прохорова, который проградировал психические состояния по энергетической шкале.

«Неравновесное состояние обладает определенным количеством энергии, которая рассеивается посредством действий, поступков субъекта, то есть соответствующего поведения. В зависимости от количества энергии, состоянию

может соответствовать высокий, средний и низкий уровень психической активности» [2, с. 15].

Кроме того, состояния каждого уровня психической активности можно разделить на положительные и отрицательные.

Речевые характеристики неравновесных состояний, таким образом, зависят от знака состояния, а также от уровня психической активности, характерного для данного состояния. В таком случае, все состояния можно разделить на шесть групп: состояния высокого уровня активности (положительные и отрицательные), состояния среднего уровня активности (положительные, отрицательные), состояния низкого уровня активности (отрицательные). Все эти состояния можно наблюдать у участников телепрограмм.

Исследования проводились на материале речи участников реалити-шоу «Дом-2». Это молодые люди в возрасте от 25 до 29 лет, имеющие высшее образование. Это люди, чьи профессии связаны с появлением на публике: юрист, танцор, радиоведущий, музыкант.

Выбор в качестве материала речи участников именно этой телепрограммы обусловлен несколькими причинами. Во-первых, участие в программе принимают не профессиональные актеры, а люди, не имеющие опыта выступления в телепрограммах. Во-вторых, участники находятся на проекте в течение длительного времени, привыкают к тому, что за ними постоянно наблюдают, и перестают обращать внимание на телекамеры, что позволяет избежать эффекта «бычьего глаза». Длительное пребывание человека на телепроекте позволяет наблюдать за сменой у него психических состояний и записывать его речь в разных состояниях. В-третьих, участников шоу специально провоцируют на конфликты, поэтому смена психических состояний происходит довольно часто. Кроме того, специфика этого реалити-шоу такова, что участников часто просят прокомментировать события, происходящие с ними, и они вынуждены высказываться, находясь в любом состоянии, хотя наблюдалось и некоторое количество отказов от общения у участников, находившихся в отрицательном состоянии с высоким уровнем психической активности, то есть испытывавших злость, гнев.

Мы наблюдали каждого из участников во всех шести типах состояний и сделали записи речи в каждом из состояний. Затем речь была затранскрибирована. Для ее анализа использовались инструментальный и статистический методы.

Для фонетического анализа речи использовалась программа *WinPitchPro*. Эта программа в специальном окне разлагает речевой сигнал в частотный спектр и контур изменения частоты основного тона. Интерфейс программы позволяет выделить любой временной отрезок и прослушать его, с точностью до сотых долей секунды определить его временную протяженность. Кроме того, в *WinPitchPro* предусмотрена возможность изменения масштаба исследуемого звукового фрагмента, что позволяет в полный экран просматривать характеристики участка длиной до 0.01 с, что обеспечивает высокую точность получаемой информации.

Речь анализировалась по следующим параметрам.

**Паузы.** Средняя длина паузы высчитывалась как среднее арифметическое всех пауз в отрывке. Кроме того, мы обращали внимание на количество пауз и сравнивали длительности пауз в пределах одного отрывка. Было определено и соотношение слышимых и реально существующих пауз. Слышимых пауз, как

правило, оказывалось больше, и так называемые «лишние» паузы появлялись по нескольким причинам. Во-первых, это могли быть скрытые паузы – потенциально возможные, стоящие между логически и интонационно отделенными друг от друга отрезками речи. Во-вторых, это могли быть паузы, ожидаемые языковым сознанием, например паузы между частями сложного предложения. В обоих случаях подобное отклонение от нормы может являться показателем того или иного неравновесного состояния. Важным показателем является и заполненность-незаполненность паузы, поэтому появление заполненных пауз и их количество мы оговаривали отдельно. Кроме того, нами высчитывался индекс нерешительности – процентное отношение общего времени пауз к общему времени звучания.

**Темп речи** – количество звуков, произнесенных за секунду. Средний темп речи по каждому из отрывков высчитывался следующим образом: из общего времени звучания вычиталось время, затраченное на паузы, а затем общее количество произнесенных звуков делилось на результат.

**Членение на синтагмы.** В качестве эталонного членения мы рассматривали членение, свойственное литературному языку. Анализируя длину и темп речи в отдельных синтагмах, мы сравнивали эти показатели как между собой в пределах одного отрывка, так и с показателями, характерными для подобных конструкций в речи того же самого человека в относительно равновесном состоянии – положительном состоянии со средним уровнем психической активности.

**Интонационные конструкции** мы определяли в соответствии с классификацией Брызгуновой [3], используя программу *WinPitchPro*. Далее мы высчитывали процентное соотношение интонационных конструкций в каждом отрывке речи. Кроме того, мы обращали внимание на функции тех или иных интонационных конструкций, а также на место синтагм с теми или иными интонационными конструкциями во фразе и в отрывке.

### Паузы

В отрицательном состоянии с высоким уровнем психической активности отмечается самый низкий процент совпадения слышимого членения с реальным. Это может быть связано с тем, что все согласные звуки во фрагменте звучат очень напряженно, и поэтому кажется, что пауза есть, хотя на самом деле ее нет. В целом пауз очень мало и они достаточно короткие. В положительном и отрицательном состояниях с низким уровнем психической активности самый большой процент совпадения слышимого членения с реальным. Это может быть связано с большей по сравнению с другими состояниями средней длительностью пауз. В положительном она составила 1.6 с, в отрицательном – 1.16. Это позволило каждую паузу услышать отчетливо. Кроме того, пауз здесь очень много.

В положительных состояниях со средним и высоким уровнями психической активности средняя длина паузы примерно одинаковая: 0.665 и 0.679 с. Индексы нерешительности для этих состояний – 25.8 и 29.6% соответственно. Однако в отрицательном состоянии с высоким уровнем психической активности средняя длина паузы в 2 раза меньше: она составляет 0.352 с при самом низком из всех состояний темпе речи (10.52 зв/с) и самом низком индексе нерешительности (всего 7.8% – в 3 раза меньше, чем в положительном состоянии со средним уровнем психической активности).

Это может быть связано с тем, что речь здесь была достаточно медленной и напряженной и короткие паузы компенсировались паузами, возникающими в связи с напряженным произнесением согласных звуков.

В положительном и отрицательном состояниях с низким уровнем психической активности, а также в отрицательном состоянии со средним уровнем психической активности средняя длина пауз, напротив, в два с лишним раза больше, чем в положительных состояниях со средним и высоким уровнями психической активности, она составляет 1.6, 1.16 и 1.5 с соответственно, а индекс нерешительности также значительно возрос и составил 57.28, 43.3 и 35% соответственно.

В отрицательном состоянии с низким уровнем психической активности длинные паузы свидетельствуют о том, что процессы мышления в этом состоянии замедлены и человеку требуется больше времени, чтобы сформулировать мысль. Это предположение подтверждается и тем, что здесь много заполненных пауз.

В положительном состоянии с низким уровнем психической активности процессы мышления также замедлены, однако паузы здесь в основном незаполненные. Это может быть связано с тем, что человек находится в успокоенном состоянии, не стремится как можно быстрее высказать свою мысль и поэтому времени на ее формулирование тратит столько, сколько ему нужно. Так, одна из пауз длится 7.049 с.

В положительном и отрицательном состояниях с низким уровнем психической активности наблюдается сильное колебание длины пауз.

Отрицательное состояние с низким уровнем психической активности:

*...всегда вместе (1.007 с) и (2.194 с) в жизни наверное (1.222 с) после такого (0.084 с) разговора (2.11 с) людям необходимо было бы побыть наедине (3.984 с) мм и подумать...*

Положительное состояние с низким уровнем психической активности:

*...хуже хуже все (0.371 с) хуже (2.688 с) скатиться да опуститься (0.629) можно за один день...*

Сравним положительное состояние со средним уровнем психической активности:

*...чтобы (0.314 с) заявить о себе как об Алексее (0.465 с) Ковальчуке (0.479 с) вот и все (0.410 с)...*

### Темп речи

Самый высокий темп произнесения звуков наблюдается в положительном состоянии с низким уровнем психической активности – 17.5 зв/с. Достаточно высок темп речи и в отрицательном состоянии со средним уровнем психической активности (17.36 зв/с), и в положительном состоянии с высоким уровнем психической активности (17 зв/с). Самый низкий темп наблюдается в отрицательном состоянии с высоким уровнем психической активности – 10.52 зв/с, что может быть связано с большой напряженностью согласных звуков.

В положительном состоянии со средним уровнем психической активности темп речи составляет 12.4 зв/с при среднем значении средней длины паузы (0.679 с), и, по-видимому, этот темп и является средним для М.

В положительном состоянии со средним уровнем психической активности от синтагмы к синтагме происходит плавное нарастание темпа речи. Так, если

сначала он составляет 8.68 зв/с, то в конце он равен уже 13 зв/с. Для сравнения средней длительности синтагм и темпа речи в синтагме нами была выбрана контрольная синтагма:

*...Дашко трепет нервы Стасу... (1.908 с, 11 зв/с, ИК-1).*

В отрицательном состоянии с высоким уровнем психической активности наблюдаются колебания темпа речи. В начале отрывка он составляет 14.6 зв/с, затем немного падает и составляет 11.5–12 зв/с, ближе к концу снова возрастает – до 13.3 зв/с. В последних коротких синтагмах темп резко падает до 6.6 зв/с, что связано с напряженным произнесением звуков. Для сравнения с контрольной синтагмой мы выбрали следующую синтагму:

*...мы условились говорить... (1.3 с, 14.6 зв/с, ИК-4).*

Данная синтагма короче контрольной, но темп речи в ней выше.

Изменение темпа речи в синтагмах отрицательного состояния со средним уровнем психической активности характеризуется возрастанием темпа речи ближе к середине отрывка (12.53 зв/с в начале, 16.2 зв/с – в середине), а затем незначительным падением до 14.4 зв/с. Для сравнения с контрольной синтагмой мы выбрали следующую синтагму:

*...Солнцу важно поехать не на свадьбу... (1.9 с, 15.2 зв/с, ИК-4).*

Данная синтагма по длине совпадает с контрольной, но темп речи в ней намного выше.

Отрицательное состояние с низким уровнем психической активности характеризуется скачками темпа речи в синтагмах на протяжении всего отрывка, причем разница очень велика: 9.76 – 16.5 – 9.6 – 11.5 – 19.4 – 12.6 зв/с. Интересно, что синтагмы с разным темпом речи чередуются. Самый высокий темп речи наблюдается в самых длинных синтагмах. Для сравнения с контрольной синтагмой мы выбрали следующую синтагму:

*...людям необходимо было бы побыть наедине... (2.95 с, 11.5 зв/с, ИК-1).*

Данная синтагма длиннее контрольной, однако темп речи в ней такой же.

Положительное состояние с высоким уровнем психической активности также характеризуется резкими изменениями темпа речи, и синтагмы с высоким и низким темпом чередуются: 18.2 – 12.7 – 17.33 зв/с. Для сравнения с контрольной синтагмой мы выбрали следующую синтагму:

*... мы ругались сейчас миримся... (1.797 с, 12.7 зв/с, ИК-4).*

Длина данной синтагмы почти совпадает с длиной контрольной, темп здесь немного выше.

В положительном состоянии с низким уровнем психической активности наблюдаются изменения темпа речи: на протяжении всего отрывка плавное нарастание сменяется резким падением: 15.6 – 17.7 – 11.65 зв/с. Чем короче синтагма, тем ниже темп. Для сравнения с контрольной синтагмой мы выбрали следующую синтагму:

*...Солнце по глупости часто думает... (1.52 с, 17.7 зв/с, ИК-1).*

Эта синтагма короче контрольной, но темп речи в ней намного выше.

### Членение на синтагмы

В отрицательном состоянии с высоким уровнем психической активности с точки зрения литературного членения не хватает многих пауз, однако имеющиеся

паузы соответствуют литературному членению. Однако несколько синтагм, которые в литературной речи должны быть отделены друг от друга, могут объединяться в одну. Например, во фразе

*...я пошел нет нет все хорошо все нормально все отлично...*

Каждая часть должна интонироваться как ИК-3, однако этого не происходит, и она произносится как одна синтагма с ИК-4.

Последние фразы отрывка сказаны с особой эмоциональностью. В них, напротив, то, что с точки зрения литературного членения является одной синтагмой с ИК-1, членится на две с ИК-3 и ИК-4. Например:

ИК-3                    ИК-4

*...крути / как хочешь...*

В отрицательном состоянии со средним уровнем психической активности пауз мало, в основном это межфразовые паузы. Паузы между синтагмами не стоят, даже если фразы очень длинные:

*...Солнцу важно поехать не на свадьбу а то что она не хочет меня одного отпускать туда / аа поездка конечно же изначально была запланирована для двоих...*

Единственная пауза, которая по замыслу автора должна была быть межсинтагменной, оказывается межфразовой, так как стоит на конце незаконченной фразы:

*...просто хотелось чувствовать что / ээ / Солнцу важно поехать не на свадьбу...*

Вопреки норме пауза стоит не перед союзом «что», а после него, причем это пауза заполненная и достаточно длинная (3.113 с). Создается впечатление, что человек сначала произнес первую часть фразы, а потом начал думать над продолжением.

В отрицательном состоянии с низким уровнем психической активности наблюдается очень большое количество пауз. В то же время могут отсутствовать паузы перед союзами «как» и «что», при перечислении. Например:

*...проект от жизни отличается тем что ругаемся мы или не ругаемся...*

*...над своими действиями над своим поведением...*

Часто отделение слов друг от друга паузами не обусловлено смыслом.

*В жизни наверное / после такого / разговора / людям необходимо было бы побыть наедине / и подумать / над своими действиями над своим поведением*

В положительном состоянии с высоким уровнем психической активности почти всегда паузы стоят не перед союзом, а после него или перед предшествующим словом. Например:

*...я понимаю что / какой я урод...*

Соответствуют литературному расположению только паузы между фразами.

В положительном состоянии со средним уровнем психической активности расположение пауз в целом совпадает с литературным, однако иногда пауза переносится с одного места на другое:

*...вывод можем / сделать что он...*

вместо того чтобы стоять перед союзом, пауза находится перед предшествующим ему словом.

Или:

*...только ради этого чтобы / заявить о себе как об Алексее Ковальчуке...*

*...Стасу нравится Дашко только он / обманывает сам себя...*

пауза стоит после союза, хотя должна быть перед ним.

Таким образом, можно сделать вывод, что перенос паузы с места перед союзом за него или вперед предшествующего ему слова является индивидуальной характеристикой речи говорящего, и эту особенность нельзя рассматривать как показатель определенного неравновесного состояния.

В положительном состоянии с низким уровнем психической активности пауз очень много. Как правило, они длинные: только три из двадцати двух имеющих в отрывке пауз короче 0.4 с. Длинные паузы разбивают фразы на мелкие части, наблюдается парцелляция. При этом слова и группы слов, которые в литературной речи могли бы составлять одну синтагму, здесь становятся отдельными синтагмами с собственными интонационными конструкциями. Встречается и обратное явление: в одну синтагму могут входить группы слов, которые логически должны быть отделены друг от друга:

*...звоню звоню говорят порядок навела...*

Синтагмы сильно отличаются друг от друга по длине, причем короткие и длинные синтагмы могут находиться рядом, например:

*...у меня женщина там / грустная / звоню звоню говорят порядок навела...*

*...хочется чтоб все хорошо было так-то по-честному / хуже хуже все / хуже /...*

Интересно, что в данном состоянии характерное для данной языковой личности отступление от литературного членения в виде постановки паузы после союза не наблюдается. Например:

*...Солнце по глупости часто думает / что я придираюсь к ней...*

Это, скорее всего, связано с большей обдуманностью речи: человек обдумывает сложноподчиненное предложение целиком, а не по частям.

По количеству незаконченных фраз оказываются противопоставленными положительные и отрицательные состояния: в положительных состояниях таковых не наблюдается, а в каждом из отрицательных присутствует по одной незаконченной фразе (при примерно одинаковой длине отрывков).

### Интонационные конструкции

В положительном состоянии с высоким уровнем психической активности (рис. 1) больше всего типов ИК: присутствуют все ИК, кроме ИК-6 и ИК-7. Для выражения интонации незавершенности часто используется ИК-4, придающая речи эмоциональность. Встречаются случаи, когда две синтагмы с ИК-2 и ИК-1 объединяются в одну с ИК-4. Например:

ИК-4                      ИК-4

*...когда / мы ругались сейчас миримся /...*

В этом состоянии ИК-5 встречаются так же часто, как и ИК-4 (30%), тогда как ИК-3 составляют 20%, а ИК-1 и ИК-2 – по 10%.

В положительном состоянии со средним уровнем психической активности (рис. 2) чаще всего употребляются ИК-1 (46%). Причем встречаются эти интонационные конструкции даже там, где должны быть ИК-2 или ИК-3, например перед союзами «потому что» и «и»:



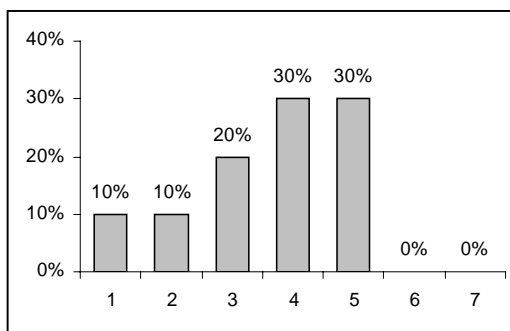


Рис. 1. Положительное состояние с высоким уровнем психической активности

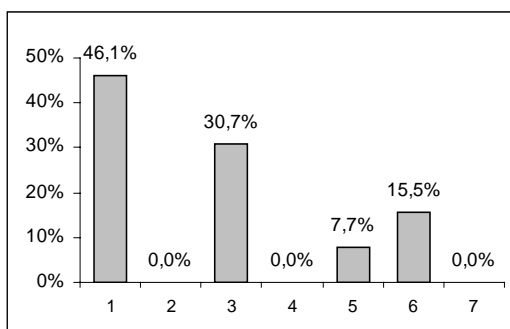


Рис. 2. Положительное состояние со средним уровнем психической активности

ИК-1

*Лена не может ревновать*

ИК-3

*Лешу к Дашко / потому что / во-первых Дашко он не нужен...*

ИК-3      ИК-1

*Леша / озабочен своей*

ИК-5

*репутацией / и все что может запятнить его репутацию /...*

Это может быть связано с тем, что человек не собирался продолжать фразу или не был уверен в том, что продолжит ее.

Кроме того, встречается объединение двух синтагм с ИК-3 и ИК-1 в одну с ИК-1. Например:

ИК-1

*Во-первых Дашко он не нужен Дашко трепет нервы Стасу /*

Здесь не встречаются ИК-2, ИК-4 и ИК-7, но есть ИК-5 (7.7%), и это единственное состояние, где встречается ИК-6 (15.5%). Для выражения интонации незавершенности уровнем психической активности используются ИК-3 (30.7%).

В положительном состоянии с низким уровнем психической активности (рис. 3) наблюдается большое количество ИК-1 (60.87%), присутствует перечислительная интонация, выражающаяся ИК-2 (26%). Например:

ИК-2      ИК-2

*...придираюсь к ней / все докапываюсь...*



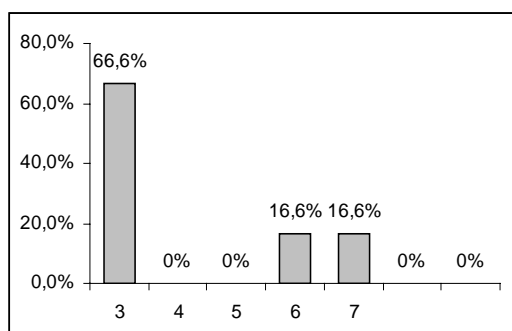


Рис. 5. Отрицательное состояние со средним уровнем психической активности

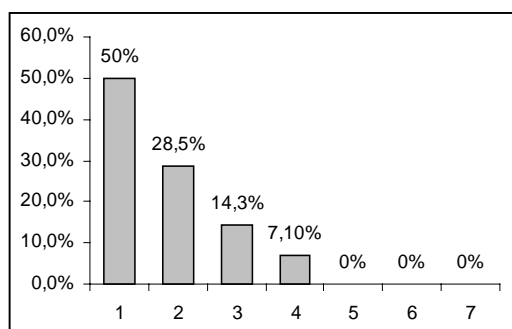


Рис. 6. Отрицательное состояние с низким уровнем психической активности

Для выражения интонации незавершенности используется ИК-4:

ИК-4

ИК-1

*... Солнцу важно поехать не на свадьбу / а то что она не хочет меня одного отпускать туда...*

Для речи в отрицательном состоянии с низким уровнем психической активности (рис. 6) характерно большое количество пауз, часто стоящих не на своих местах, что производит впечатление, будто человек придумал продолжение уже после того, как начал (40%) говорить фразу. Это подтверждается тем, что интонационно части не объединяются в один фрагмент и в первой части присутствует интонация завершенности:

ИК-1

ИК-1

*...людям необходимо было бы побыть наедине / и подумать / над своими действиями над своим поведением...*

ИК-1

ИК-1

ИК-1

*...нельзя / так тесно / жить в домике...*

Для этого отрывка с длинными паузами характерно большое количество ИК-1 (50%), но много и ИК-2 (28.5%) – в неконечных синтагмах с логически выделенными словами:

ИК-2

ИК-2

*...что касается домика / проект от жизни отличается тем...*

В результате сопоставления полученных результатов нами установлено следующее:

1) в положительных состояниях преобладает тенденция увеличения средней длины паузы по мере снижения психической активности, в отрицательных состояниях – та же тенденция;

2) темп речи возрастает по мере возрастания уровня психической активности и в положительном и в отрицательном психических состояниях;

3) если в отрицательных состояниях с высоким уровнем психической активности количество реальных пауз меньше, много скрытых пауз, то со средним уровнем пауз также мало и распределяются они неравномерно. В положительных состояниях с высоким уровнем психической активности пауз много, почти нет скрытых;

4) для отрицательных состояний с высоким уровнем психической активности характерно наличие ИК-4, ИК-2, причем ИК-1 используется в неконечных синтагмах, при низком уровне психической активности преобладают ИК-1, а также ИК-7. В положительных состояниях с высоким уровнем психической активности преобладают ИК-5, ИК-6, при среднем уровне чаще используется ИК-1 в конечных и неконечных синтагмах, встречаются ИК-5, ИК-6. При низком уровне преобладает ИК-1.

### Summary

*G.P. Slesareva. Suprasegmental Speech Characteristics under Unbalanced Conditions.*

Present article contains the results of the following study: suprasegmental characteristics of sounding speech have been viewed in emotionally strained communicative situations (based on reality TV show “Dom-2”), which appears to be a substantial addition to well-known psycholinguistic studies of speech behavior of people under unbalanced conditions. Demonstrative resources available clearly show the specificity of such speech features as speed, melodic, syntagmatic articulation of speech under emotional strain.

**Key words:** emotional strain, unbalanced condition, suprasegmental characteristics, speech behavior, communicative situation.

### Литература

1. Большой психологический словарь / Под ред. Б.Г. Мещерякова, В.П. Зинченко. – СПб.; М.: Прайм-ЕВРОЗНАК: ОЛМА-ПРЕСС, 2003. – 666 с.
2. Прохоров А.О. Психология неравновесных состояний. – М.: Ин-т психологии РАН, 1998. – 149 с.
3. Брызгунова Е.А. Практическая фонетика и интонация русской речи. – М.: Рус. язык, 1977. – 287 с.
4. Леонтьев А.А. Язык, речь, речевая деятельность. – М.: Просвещение, 1969. – 214 с.
5. Носенко Э.Л. Эмоциональное состояние и речь. – Киев: Вища шк., 1986. – 195 с.

Поступила в редакцию  
10.08.08

---

**Слесарева Галина Павловна** – кандидат филологических наук, доцент кафедры современного русского языка и русского языка как иностранного Казанского государственного университета.

E-mail: [galsless@yahoo.com](mailto:galsless@yahoo.com)