

МИНИСТЕРСТВО ОБРАЗОВАНИЯ И НАУКИ РОССИЙСКОЙ ФЕДЕРАЦИИ

Федеральное государственное автономное образовательное учреждение высшего  
профессионального образования  
«Казанский (Приволжский) федеральный университет»



УТВЕРЖДАЮ

Директор Института

Ганиев М.М.

«01» апреля 2015 г.

**ОТЧЕТ**  
о самообследовании Набережночелнинского института (филиала)  
ФГАОУ ВПО «Казанский (Приволжский) федеральный университет»  
за 2014 год

Набережные Челны 2015 г.

## ВВЕДЕНИЕ

Набережночелнинский институт (филиал) федерального государственного автономного образовательного учреждения высшего профессионального образования «Казанский (Приволжский) федеральный университет» является обособленным структурным подразделением КФУ, реализующим различные по срокам и уровню профессиональные образовательные программы начального, среднего и высшего профессионального образования, послевузовского профессионального образования, программы профессиональной переподготовки и повышения квалификации специалистов в соответствии с федеральными государственными образовательными стандартами второго и третьего поколений и требованиями по очной, очно-заочной (вечерней), заочной формам, различающимся объемом обязательных занятий педагогических работников с обучающимися, выполняющим фундаментальные и прикладные научные исследования по широкому спектру наук.

**Наименование вуза в соответствии с уставом:** Набережночелнинский институт (филиал) федерального государственного автономного образовательного учреждения высшего профессионального образования «Казанский (Приволжский) федеральный университет»

Сокращенное название: Набережночелнинский институт (филиал) ФГАОУ ВПО КФУ; Набережночелнинский институт (филиал) КФУ; Набережночелнинский институт КФУ.

**Учредитель:** Правительство Российской Федерации. Полномочия учредителя осуществляет Министерство образования и науки РФ.

**Государственная лицензия:** серия 90Л01 № 0000747, регистрационный № 0699, выдана Федеральной службой по надзору в сфере образования и науки РФ 23 апреля 2013 г. на срок бессрочно.

**Свидетельство о государственной аккредитации:** серия 90А01 № 0000870, регистрационный № 0811, выдано Федеральной службой по надзору в сфере образования и науки РФ 16 августа 2013 г. на срок до 26 апреля 2015 г.

**Юридический и фактический адрес:** 423812, г. Набережные Челны, пр. Сююмбике, 10а.

**Телефон:** (8552) 39-71-40

**Факс:** (8552) 39-59-72

**E-mail:** chelny@kpfu.ru

**Адрес Web-сервера:** [www.kpfu.ru](http://www.kpfu.ru)

**Год основания:** 1997

**Положение об институте:**

Положение о Набережночелнинском институте (филиале) федерального государственного автономного образовательного учреждения высшего профессионального образования «Казанский (Приволжский) федеральный университет» от 11.03.2013г. № 0.1.1.67-06/37/13 утверждено ректором КФУ.

## ОБЩИЕ СВЕДЕНИЯ. ИСТОРИЧЕСКАЯ СПРАВКА О ВУЗЕ. ОСНОВНЫЕ ДОСТИЖЕНИЯ

1. Вуз образован 1 апреля 1980 г. в соответствии с постановлением Совета Министров СССР от 11 мая 1976 г. № 315, постановлением Совета Министров РСФСР от 26 июля 1976 г. № 415 и приказом Министерства высшего и среднего специального образования РСФСР от 18 февраля 1980 г. № 94 как Камский политехнический институт.

Приказом Министерства образования Российской Федерации от 18 декабря 2001 г. № 4101 Камский политехнический институт переименован в государственное образовательное учреждение высшего профессионального образования «Камский государственный политехнический институт», которое приказом Федерального агентства по образованию от 24 ноября 2005 г. № 1468 переименовано в государственное образовательное учреждение высшего профессионального образования «Камская государственная инженерно–экономическая академия».

Приказом Министерства образования и науки Российской Федерации от 27 мая 2011 г. № 1877 государственное образовательное учреждение высшего профессионального образования «Камская государственная инженерно–экономическая академия» переименовано в федеральное государственное бюджетное образовательное учреждение высшего профессионального образования «Камская государственная инженерно–экономическая академия».

2. Филиал Казанского государственного университета в г. Набережные Челны создан приказом Министерства общего и профессионального образования Российской Федерации от 8 мая 1997 г. № 862.

Приказом Министерства образования Российской Федерации от 20 декабря 2002 г. № 4496 переименован в филиал государственного образовательного учреждения высшего профессионального образования Казанского государственного университета им. В.И. Ульянова-Ленина в г. Набережные Челны.

Приказом Министерства образования и науки Российской Федерации от 9 апреля 2010 г. № 316 филиал государственного образовательного учреждения высшего профессионального образования Казанского государственного университета им. В.И. Ульянова-Ленина в г. Набережные Челны переименован в филиал федерального государственного автономного образовательного учреждения высшего профессионального образования «Казанский (Приволжский) федеральный университет» в г. Набережные Челны.

3. Приказом Минобрнауки России от 27 апреля 2012 г. № 350 "О реорганизации КФУ и ИНЭКА" в состав Казанского федерального университета вошла Камская государственная инженерно-экономическая академия (ИНЭКА), объединённая с филиалом КФУ в г. Набережные Челны.

Приказом Министерства образования и науки Российской Федерации от 22 января 2013 г. № 22 филиал федерального государственного автономного образовательного учреждения высшего профессионального образования «Казанский (Приволжский) федеральный университет» в г. Набережные Челны переименован в Набережночелнинский институт (филиал) федерального государственного автономного образовательного учреждения высшего профессионального образования «Казанский (Приволжский) федеральный университет».

## **1. ОРГАНИЗАЦИОННО-ПРАВОВОЕ ОБЕСПЕЧЕНИЕ ОБРАЗОВАТЕЛЬНОЙ ДЕЯТЕЛЬНОСТИ**

Набережночелнинский институт (филиал) федерального государственного автономного образовательного учреждения высшего профессионального образования «Казанский (Приволжский) федеральный университет» (далее - Институт) является обособленным структурным подразделением федерального государственного автономного образовательного учреждения высшего профессионального образования «Казанский (Приволжский) федеральный университет» (далее – КФУ, Университет), реализующим профессиональные образовательные программы начального, среднего и высшего профессионального образования, послевузовского профессионального образования, программы профессиональной переподготовки и повышения квалификации специалистов

Деятельность Института осуществляется в соответствии с Конституцией Российской Федерации, Федеральным Законом «Об образовании в Российской Федерации», указами Президента Российской Федерации, постановлениями Правительства Российской Федерации, актами Министерства образования и науки Российской Федерации, Конституцией Республики Татарстан, Типовым положением об образовательном учреждении высшего профессионального образования Российской Федерации, Уставом КФУ, Типовым положением о филиалах федеральных государственных образовательных учреждений высшего профессионального образования (высших учебных заведений), подведомственных Федеральным органам исполнительной власти, утвержденным Приказом Минобрнауки РФ от 01.12.2005 г. № 297, законодательством РТ, постановлениями Кабинета Министров РТ, актами органов муниципальной власти, решениями Ученого совета КФУ, приказами и распоряжениями ректора КФУ, Правилами внутреннего распорядка КФУ, Положением о Набережночелнинском институте (филиале) КФУ и другими локальными нормативными актами.

Юридический адрес Набережночелнинского института (филиала) КФУ: 423812, г. Набережные Челны, пр. Сююмбике, 10А.

В соответствии с лицензией Министерства образования и науки РФ (серия 90Л01 № 0000747, регистрационный № 0699, выдана Федеральной службой по надзору в сфере образования и науки 23 апреля 2013 г.) Набережночелнинский институт (филиал) КФУ имеет право на ведение образовательной деятельности в сфере начального, среднего и высшего профессионального образования, послевузовского профессионального образования, программы профессиональной переподготовки и повышения квалификации специалистов (Приложения №

3.1, 3.2, 3.3, 3.4, 3.5 к Лицензии на осуществление образовательной деятельности от 23.04.2013 г. № 0699). Настоящая лицензия предоставлена на срок: бессрочно.

Университет имеет свидетельство о государственной аккредитации, выданное Федеральной службой по надзору в сфере образования и науки 16 августа 2013 г. (регистрационный № 0811), согласно которому вуз имеет право на выдачу документов об образовании государственного образца. Срок окончания действия государственной аккредитации - 26 апреля 2015 г. Вышел приказ Федеральной службы по надзору в сфере образования и науки (Рособрнадзор) № 363 от 25.03.2015 г. о государственной аккредитации образовательной деятельности ФГАОУ ВПО «Казанский (Приволжский) федеральный университет». Срок окончания действия государственной аккредитации - 26 апреля 2021 г.

## **2. СТРУКТУРА И СИСТЕМЫ УПРАВЛЕНИЯ КФУ**

### **2.1. Структура университета с указанием перечня всех структурных подразделений университета**

Организационная структура Набережночелнинского института (филиала) КФУ (утверждена приказами ректора КФУ № 01-06/960 от 10.11.2012 и № 01-06/384 от 15.05.2013).

#### 1. Директорат

- Директор
- Заместитель директора по общим вопросам
- Заместитель директора по образовательной деятельности
- Заместитель директора по научной деятельности
- Заместитель директора по социально-воспитательной работе
- Заместитель директора по хозяйственной деятельности

#### 2. Юридический отдел

#### 3. Административное управление

- 3.1. Отдел кадров
- 3.2. Отдел делопроизводства

#### 4. Бухгалтерия

#### 5. Учебно-методическое управление

- 5.1. Учебный отдел
- 5.2. Сектор международной деятельности
- 5.3. Приемная комиссия
- 5.4. Отдел управления и контроля качества

#### 6. Управление по молодежной политике, социальным вопросам и развитию физкультурно-спортивного воспитания

- 6.1. Отдел по социально-воспитательной работе
- 6.2. Отдел культурно-массовой и спортивной работы

#### 7. Планово-финансовый отдел

#### 8. Отдел научно-инновационной деятельности

- 8.1. Сектор аспирантуры

#### 9. Первый отдел

#### 10. Второй отдел

#### 11. Пресс-центр

#### 12. Библиотека

##### 12.1. Отдел комплектования

- 12.1.1. Сектор комплектования и учета
- 12.1.2. Сектор научной и технической обработки литературы

##### 12.2. Отдел обслуживания

- 12.2.1. Сектор обслуживания студентов и ППС инженерно-технических специальностей
- 12.2.2. Сектор обслуживания студентов строительного факультета
- 12.2.3. Сектор справочно-библиографической и информационной работы
- 12.2.4. Сектор обслуживания и книгохранения социально-гуманитарной и юридической литературы

- 12.2.5. Сектор компьютеризации библиотечно-информационных процессов

#### 13. Издательско-полиграфический центр

14. Отдел технического обеспечения и сопровождения компьютерной техники
15. Управление материально-технического и транспортного обеспечения
  - 15.1. Отдел материально-технического обеспечения
  - 15.2. Транспортный отдел
16. Административно-хозяйственный отдел
17. Отдел по эксплуатации и ремонту
18. Отдел главного механика
19. Отдел главного энергетика
20. Отдел охраны труда и противопожарной безопасности
21. Штаб гражданской обороны и чрезвычайных ситуаций
22. Комбинат питания
23. Санаторий-профилакторий
  - 23.1. Здравпункт
24. Студенческий спортивно-оздоровительный комплекс «Дубравушка»
25. Основные подразделения:

Автомобильное отделение

- Кафедра механики и конструирования
- Кафедра материалов, технологий и качества
- Кафедра машиностроения
- Кафедра автомобилей, автомобильных двигателей и дизайна
- Кафедра конструкторско-технологического обеспечения машиностроительных производств
- Кафедра сервиса транспортных систем
- Кафедра эксплуатации автомобильного транспорта

Отделение энергетики и информатизации

- Кафедра физики
- Кафедра системного анализа и информатики
- Кафедра высокоэнергетических процессов и агрегатов
- Кафедра электроэнергетики и электротехники
- Кафедра автоматизации и управления
- Кафедра информационных систем

Строительное отделение

- Кафедра математики
- Кафедра химии и экологии
- Кафедра технологии строительства и управления недвижимостью
- Кафедра промышленного, гражданского строительства и строительных материалов

Экономическое отделение

- Кафедра экономической теории и экономической политики
- Кафедра финансов и бухгалтерского учета
- Кафедра производственного менеджмента
- Кафедра логистики и маркетинга
- Кафедра экономики предприятий
- Кафедра математических методов в экономике

Юридическое отделение

- Кафедра теории и истории государства и права
- Кафедра конституционного, международного и административного права
- Кафедра гражданского и предпринимательского права
- Кафедра экологического, семейного и трудового права
- Кафедра уголовного права
- Кафедра уголовного процесса и криминалистики

Социально-гуманитарное отделение

- Кафедра физического воспитания и спорта
- Кафедра иностранных языков
- Кафедра гуманитарных наук
- Кафедра социальных наук

- Кафедра массовых коммуникаций
  - Кафедра филологии
- Инженерно-экономический колледж  
Центр дополнительного образования  
Музей

## **2.2. Система управления университетом**

### **2.2.1. Ученый совет, работа директората**

Управление Набережночелнинского института (филиала) КФУ осуществляется в соответствии с Конституцией Российской Федерации, Федеральным законом «Об образовании в Российской Федерации», указами Президента Российской Федерации, постановлениями Правительства Российской Федерации, актами Министерства образования и науки Российской Федерации, Конституцией Республики Татарстан, Типовым положением об образовательном учреждении высшего профессионального образования Российской Федерации, Уставом КФУ, Типовым положением о филиалах федеральных государственных образовательных учреждений высшего профессионального образования (высших учебных заведений), подведомственных Федеральным органам исполнительной власти, утвержденным Приказом Минобрнауки РФ от 01.12.2005 № 297, законодательством РТ, постановлениями Кабинета Министров РТ, актами органов муниципальной власти, решениями Ученого совета КФУ, приказами и распоряжениями ректора КФУ, Правилами внутреннего распорядка КФУ, а также настоящим Положением.

Координацию и контроль деятельности Института осуществляет ректор (проректоры) КФУ.

Общее руководство Институтами осуществляет выборный представительный орган - Ученый совет Института, избираемый сроком на 5 лет.

Непосредственное управление деятельностью Института осуществляет директор, назначаемый на должность приказом ректора КФУ. Директор Института действует на основании доверенности, выданной ректором КФУ. В период отсутствия директора Института его замещает один из заместителей.

Заместители директора принимаются (переводятся) на работу по срочному трудовому договору, срок окончания которого совпадает со сроком окончания полномочий директора.

### **2.2.2. Участие студентов в управлении университетом**

**Развитие органов студенческого самоуправления.** Деятельность органов студенческого самоуправления способствует формированию у студентов активного образа жизни, проявлению гражданской позиции, умению работы в команде, адаптации студентов-первокурсников. В институте эффективно осуществляют свою деятельность более 30 общественных студенческих организаций и объединений. Основные общественные студенческие организации и объединения: Первичная профсоюзная организация студентов и аспирантов Набережночелнинского института КФУ. Редакция сайта профкома студентов и аспирантов СТУДПРОФ.РФ. Спортивный клуб (спортивные секции: легкая атлетика (лыжные гонки), волейбол (юноши), волейбол (девушки), баскетбол (юноши), баскетбол (девушки), мини-футбол, шахматы, настольный теннис, бадминтон, полиатлон, Клуб туризма и альпинизма «Эдельвейс», Клуб велотриала «Bravo», футбол). Студенческий клуб (Творческое объединение «РВСЖшники пикчерз», Вокальная студия «УНИSONG», Музыкальная студия «SOUND TIME», Клуб веселых и находчивых, Ансамбль народного танца «САЙЯР», Танцевальный коллектив «HEADLINE», Школа моделей «РАШЕЛЬ», Школа брейк-данса «FLAMING HEARTS», Школа балльных танцев, Театральная студия «Чизкейк», Театральная студия «Балкыш», Молодежное радио «М.Радио»), Волонтерское объединение «Спорт и здоровье», Интеллектуальная лига, Дискуссионный клуб, Молодежная служба охраны правопорядка, Студенческое объединение «ЧУЛМАН», Студенческий совет общежития.

## **3. СТРУКТУРА ПРОФЕССИОНАЛЬНОЙ ПОДГОТОВКИ**

### **3.1. Основные образовательные программы, реализуемые в КФУ**

В соответствии с действующей лицензией от 23 апреля 2013 года, серия 90Л01 №0000747, рег. №0699 Набережночелнинский институт (филиал) ФГАОУ ВПО «Казанский (Приволжский) федеральный университет» имеет право на образовательную деятельность по 40 укрупненным группам специальностей (УГС) и направлениям подготовки в сфере высшего

профессионального образования (277 специальностей и направлений подготовки), по 13 укрупненным группам специальностей (УГС) среднего профессионального образования (22 специальности), по 12 укрупненным группам специальностей (УГС) послевузовского образования (аспирантура) (12 специальности), по 7 дополнительным программам повышения квалификации, по 8 дополнительным программам профессиональной подготовки и переподготовки, по 1 программе подготовки к поступлению в ВУЗ.

В 2014 г. Набережночелнинский институт (филиал) КФУ прошел процедуру комплексной государственной аккредитации.

Перечень образовательных программ среднего профессионального образования, по которым обучаются студенты в Набережночелнинском институте (филиале) КФУ, приведен в таблице 3.1.1.

Таблица 3.1.1 - Программы среднего профессионального образования

№ п/п	Образовательная программа: специальность (направление подготовки)				Сроки ООП СПО на базе основного общего образования	Сроки ООП СПО на базе среднего общего образования
	Код	Наименование	Квалификация			
			Код	Наименование		
<b>09.00.00 Информатика и вычислительная техника</b>						
1	09.02.02	Компьютерные сети		Техник по компьютерным сетям	3 года 10 месяцев	2 года 10 месяцев
2	09.02.04	Информационные системы (по отраслям)		Техник по информационным системам	3 года 10 месяцев	2 года 10 месяцев
3	09.02.05	Прикладная информатика (по отраслям)		Техник-программист	3 года 10 месяцев	2 года 10 месяцев
<b>15.00.00 Машиностроение</b>						
4	15.02.07	Автоматизация технологических процессов и производств (по отраслям)		Техник	3 года 10 месяцев	2 года 10 месяцев
<b>23.00.00 Техника и технологии наземного транспорта</b>						
5	23.02.03	Техническое обслуживание и ремонт автомобильного транспорта		Техник	3 года 10 месяцев	2 года 10 месяцев
<b>38.00.00 Экономика и управление</b>						
6	38.02.01	Экономика и бухгалтерский учет (по отраслям)		Бухгалтер	2 года 10 месяцев	1 год 10 месяцев
7	38.02.03	Операционная деятельность в логистике		Операционный логист	2 года 10 месяцев	1 год 10 месяцев
8	38.02.04	Коммерция (по отраслям)		Менеджер по продажам	2 года 10 месяцев	1 год 10 месяцев
<b>42.00.00 Средства массовой информации и информационно-библиотечное дело</b>						
9	42.02.01	Реклама		Специалист по рекламе	3 года 10 месяцев	2 года 10 месяцев
<b>43.00.00 Сервис и туризм</b>						
10	43.02.06	Сервис на транспорте (по видам транспорта)		Специалист по сервису на транспорте	2 года 10 месяцев	1 год 10 месяцев
<b>54.00.00 Изобразительное и прикладные виды искусств</b>						
11	54.02.01	Дизайн (по отраслям)		Дизайнер	3 года 10 месяцев	2 года 10 месяцев

Перечень образовательных программ высшего профессионального образования, по которым обучаются студенты в Набережночелнинском институте (филиале) КФУ, приведен в таблице 3.1.2.

Таблица 3.1.2 - Программы высшего профессионального образования

№ п/п	Образовательная программа: специальность (направление подготовки)			
	Код	Наименование	Квалификация (степень), степень квалификации	
			Код	Наименование
010000 - Физико-математические науки				

1	010400	Прикладная математика и информатика	62	Бакалавр
2	010501	Прикладная математика и информатика	65	Математик, системный программист
01.00.00 – Математика и механика				
3	01.03.02	Прикладная математика и информатика		Бакалавр
030000 - Гуманитарные науки				
4	030200	Политология	62	Бакалавр
5	030201	Политология	65	Политолог
6	030300	Психология	62	Бакалавр
7	030301	Психология	65	Психолог, преподаватель психологии
8	030501	Юриспруденция	65	Юрист
9	030601	Журналистика	65	Журналист
10	030602	Связи с общественностью	65	Специалист по связям с общественностью
11	030900	Юриспруденция	62	Бакалавр
12	030900	Юриспруденция	68	Магистр
13	031001	Филология	65	Филолог, преподаватель
14	031202	Перевод и переводоведение	65	Лингвист-переводчик
15	031300	Журналистика	62	Бакалавр
16	031600	Реклама и связи с общественностью	62	Бакалавр
17	032401	Реклама	65	Специалист по рекламе
18	032700	Филология	62	Бакалавр
19	035701	Перевод и переводоведение	65	Специалист
20	036401	Таможенное дело	65	Специалист
070000 - Культура и искусство				
21	072500	Дизайн	62	Бакалавр
22	070601	Дизайн	65	Дизайнер (промышленный дизайн), Дизайнер (дизайн средств транспорта)
080000 - Экономика и управление				
23	080100	Экономика	62	Бакалавр
24	080101	Экономическая безопасность	65	Специалист
25	080105	Финансы и кредит	65	Экономист
26	080109	Бухгалтерский учет, анализ и аудит	65	Экономист
27	080111	Маркетинг	65	Маркетолог
28	080116	Математические методы в экономике	65	Экономист-математик
29	080200	Менеджмент	62	Бакалавр
30	080400	Управление персоналом	62	Бакалавр
31	080500	Бизнес-информатика	62	Бакалавр
32	080502	Экономика и управление на предприятии (по отраслям)	65	Экономист-менеджер
33	080504	Государственное и муниципальное управление	65	Менеджер
34	080506	Логистика и управление цепями поставок	65	Логист
35	080507	Менеджмент организации	65	Менеджер
36	080801	Прикладная информатика (по областям)	65	Информатик-экономист
37	081100	Государственное и муниципальное управление	62	Бакалавр
08.00.00 - Техника и технологии строительства				
38	08.04.01	Строительство		Магистр
39	08.03.01	Строительство		Бакалавр
09.00.00 - Информатика и вычислительная техника				
40	09.04.01	Информатика и вычислительная техника		Магистр техники и технологии
41	09.03.02	Информационные системы и технологии		Бакалавр
42	09.03.03	Прикладная информатика		Бакалавр
43	09.03.04	Программная инженерия		Бакалавр
44	09.04.03	Прикладная информатика		Магистр
100000 - Сфера обслуживания				
45	100100	Сервис	62	Бакалавр
46	100101	Сервис	65	Специалист по сервису
120000 - Геодезия и землеустройство				
47	120700	Землеустройство и кадастры	62	Бакалавр
13.00.00 - Электро- и теплоэнергетика				
48	13.03.01	Теплоэнергетика и теплотехника		Бакалавр



49	13.03.02	Электроэнергетика и электротехника		Бакалавр
50	13.03.03	Энергетическое машиностроение		Бакалавр
140000 - Энергетика, энергетическое машиностроение и электротехника				
51	140100	Теплоэнергетика и теплотехника	62	Бакалавр
52	140104	Промышленная теплоэнергетика	65	Инженер
53	140211	Электроснабжение	65	Инженер
54	140400	Электроэнергетика и электротехника	62	Бакалавр
55	140400	Электроэнергетика и электротехника	68	Магистр
56	140501	Двигатели внутреннего сгорания	65	Инженер
57	140607	Электрооборудование	65	Инженер
58	141100	Энергетическое машиностроение	62	Бакалавр
59	141100	Энергетическое машиностроение	68	Магистр
150000 - Metallургия, машиностроение и материалообработка				
60	150100	Материаловедение и технологии материалов	62	Бакалавр
61	150100	Материаловедение и технологии материалов	68	Магистр
62	150201	Машины и технология обработки металлов давлением	65	Инженер
63	150204	Машины и технология литейного производства	65	Инженер
64	150206	Машины и технология высокоэффективных процессов обработки материалов	65	Инженер
65	150502	Конструирование и производство изделий из композиционных материалов	65	Инженер
66	150700	Машиностроение	62	Бакалавр
67	150700	Машиностроение	68	Магистр
68	151000	Технологические машины и оборудование	62	Бакалавр
69	151000	Технологические машины и оборудование	68	Магистр
70	151001	Технология машиностроения	65	Инженер
71	151900	Конструкторско-технологическое обеспечение машиностроительных производств	62	Бакалавр
72	151900	Конструкторско-технологическое обеспечение машиностроительных производств	68	Магистр
15.00.00 - Машиностроение				
73	15.03.01	Машиностроение		Бакалавр
74	15.03.02	Технологические машины и оборудование		Бакалавр
75	15.04.02	Технологические машины и оборудование		Магистр
76	15.03.05	Конструкторско-технологическое обеспечение машиностроительных производств		Бакалавр
77	15.04.05	Конструкторско-технологическое обеспечение машиностроительных производств		Магистр
78	15.03.04	Автоматизация технологических процессов и производств		Бакалавр
79	15.04.04	Автоматизация технологических процессов и производств		Магистр
80	15.03.06	Мехатроника и робототехника		Бакалавр
190000 - Транспортные средства				
81	190100	Наземные транспортно-технологические комплексы	62	Бакалавр
82	190100	Наземные транспортно-технологические комплексы	68	Магистр
83	190109	Наземные транспортно-технологические средства	65	Специалист
84	190201	Автомобиле- и тракторостроение	65	Инженер
85	190600	Эксплуатация транспортно-	62	Бакалавр

		технологических машин и комплексов		
86	190600	Эксплуатация транспортно-технологических машин и комплексов	68	Магистр
87	190601	Автомобили и автомобильное хозяйство	65	Инженер
88	190603	Сервис транспортных и технологических машин и оборудования (по отраслям)	65	Инженер
89	190700	Технология транспортных процессов	62	Бакалавр
90	190701	Организация перевозок и управление на транспорте (по видам)	65	Инженер по организации и управлению на транспорте, инженер путей сообщения
20.00.00 - Техносферная безопасность и природообустройство				
91	20.03.01	Техносферная безопасность		Бакалавр
220000 - Автоматика и управление				
92	220100	Системный анализ и управление	62	Бакалавр
93	220301	Автоматизация технологических процессов и производств (по отраслям)	65	Инженер
94	220700	Автоматизация технологических процессов и производств	62	Бакалавр
95	220700	Автоматизация технологических процессов и производств	68	Магистр
96	220701	Менеджмент высоких технологий	65	Инженер-менеджер
97	221000	Мехатроника и робототехника	62	Бакалавр
98	221400	Управление качеством	62	Бакалавр
22.00.00 - Технологии материалов				
99	22.03.01	Материаловедение и технологии материалов		Бакалавр
230000 - Информатика и вычислительная техника				
100	230100	Информатика и вычислительная техника	62	Бакалавр техники и технологии
101	230100	Информатика и вычислительная техника	68	Магистр техники и технологии
102	230102	Автоматизированные системы обработки информации и управления	65	Инженер
103	230301	Моделирование и исследование операций в организационно-технических системах	65	Инженер
104	230400	Информационные системы и технологии	62	Бакалавр
105	230400	Информационные системы и технологии	68	Магистр
106	230700	Прикладная информатика	62	Бакалавр
107	230700	Прикладная информатика	68	Магистр
108	231000	Программная инженерия	62	Бакалавр
23.00.00 - Техника и технологии наземного транспорта				
109	23.03.02	Наземные транспортно-технологические комплексы		Бакалавр
110	23.05.01	Наземные транспортно-технологические средства		Специалист
111	23.03.01	Технология транспортных процессов		Бакалавр
112	23.03.03	Эксплуатация транспортно-технологических машин и комплексов		Бакалавр
260000 - Технология продовольственных продуктов и потребительских товаров				
113	260601	Машины и аппараты пищевых производств	65	Инженер
270000 - Строительство и архитектура				
114	270102	Промышленное и гражданское строительство	65	Инженер
115	270115	Экспертиза и управление недвижимостью	65	Инженер
116	270205	Автомобильные дороги и аэродромы	65	Инженер
117	270800	Строительство	62	Бакалавр
118	270800	Строительство	68	Магистр
27.00.00 - Управление в технических системах				
119	27.03.03	Системный анализ и управление		Бакалавр
120	27.03.02	Управление качеством		Бакалавр

280000 - Безопасность жизнедеятельности, природообустройство и защита окружающей среды				
121	280201	Охрана окружающей среды и рациональное использование природных ресурсов	65	Инженер-эколог
122	280700	Техносферная безопасность	62	Бакалавр
123	280700	Техносферная безопасность	68	Магистр
37.00.00 - Психологические науки				
124	37.03.01	Психология		Бакалавр
38.00.00 – Экономика и управление				
125	38.03.01	Экономика		Бакалавр
126	38.04.01	Экономика		Магистр
127	38.05.01	Экономическая безопасность		Специалист
128	38.03.02	Менеджмент		Бакалавр
129	38.04.02	Менеджмент		Магистр
130	38.03.03	Управление персоналом		Бакалавр
131	38.03.05	Бизнес-информатика		Бакалавр
132	38.03.04	Государственное и муниципальное управление		Бакалавр
40.00.00 - Юриспруденция				
133	40.03.01	Юриспруденция		Бакалавр
134	40.04.01	Юриспруденция		Магистр
41.00.00 – Политические науки и регионоведение				
135	41.03.04	Политология		Бакалавр
42.00.00 - Средства массовой информации и информационно-библиотечное дело				
136	42.03.02	Журналистика		Бакалавр
137	42.03.01	Реклама и связи с общественностью		Бакалавр
45.00.00 - Языкознание и литературоведение				
138	45.03.01	Филология		Бакалавр
139	45.05.01	Перевод и переводоведение		Специалист
54.00.00 - Изобразительное и прикладные виды искусств				
140	54.03.01	Дизайн		Бакалавр

Согласно Лицензии от 23 апреля 2013 года, серия 90ЛЮ1 №0000747, рег. №0699 Центр дополнительного образования имеет право вести образовательные программы.

Перечень дополнительных образовательных программ дополнительного профессионального образования, по которым обучаются слушатели в Набережночелнинском институте (филиале) КФУ, приведен в таблице 3.1.3.

Таблица 3.1.3 - Дополнительные образовательные программы

№ п/п	Наименование	Уровни подготовки	Объем часов
1.	Профессиональная переподготовка по основным профессиональным образовательным программам вуза	профессиональная переподготовка (ПП)	
1.1	Бухгалтерский учет, анализ и аудит	ПП	740
1.2	Финансы и кредит	ПП	760
1.3	Таможенное дело	ПП	576
1.4	Менеджмент организации	ПП	760
1.5	Экономика и управление на предприятии (по отраслям)	ПП	750
1.6	Промышленное и гражданское строительство	ПП	770
1.7	Реклама и связи с общественностью	ПП	774
2.	Переводчик в сфере профессиональной коммуникации	ПП	1550
3.	Повышение квалификации по основным образовательным программам вуза	повышение квалификации (ПК)	
3.1	Эффективное техническое обслуживание и ремонт гидрофицированного технологического оборудования	ПК	72
3.2	Изучение системы автоматизированного проектирования и моделирования производств Unigraphics NX	ПК	72
3.3	Практика немецкого языка	ПК	120
3.4	Практический курс английского языка	ПК	100
3.5	Курсы испанского языка	ПК	72

3.6	Курсы английского языка	ПК	72
3.7	Сметные расчеты в строительстве и использование программы "ГРАНД-Смета"	ПК	72
3.8	Правовое регулирование профессиональной деятельности адвокатов	ПК	72
4.	Обеспечение экологической безопасности в области обращения с опасными отходами	ПК	112
5.	Обеспечение экологической безопасности руководителями и специалистами общехозяйственных систем управления	ПК	72
6.	Промышленный альпинизм	ПК	24
7.	Промышленный альпинизм	ПК	72

Перечень образовательных программ послевузовской подготовки специалистов (аспирантура), по которым обучаются аспиранты в Набережночелнинском институте (филиале) КФУ, приведен в таблице 3.1.4.

Таблица 3.1.4 - Структура послевузовской подготовки специалистов (аспирантура)

01.00.00 МАТЕМАТИКА И МЕХАНИКА		
01.06.01 Математика и механика		
1	01.02.01	Теоретическая механика
2	01.02.04	Механика деформируемого твердого тела
3	01.02.05	Механика жидкости, газа и плазмы
03.00.00 ФИЗИКА И АСТРОНОМИЯ		
03.06.01 Физика и астрономия		
4	01.04.14	Теплофизика и теоретическая теплотехника
05.00.00 НАУКИ О ЗЕМЛЕ		
05.06.01 Науки о земле		
5	03.02.08	Экология (по отраслям)
09.00.00 ИНФОРМАТИКА И ВЫЧИСЛИТЕЛЬНАЯ ТЕХНИКА		
09.06.01 Информатика и вычислительная техника		
6	05.13.01	Системный анализ, управление и обработка информации (по отраслям)
7	05.13.01	Системный анализ, управление и обработка информации (технические науки)
8	05.13.06	Автоматизация и управление технологическими процессами и производствами (в машиностроении)
15.00.00 МАШИНОСТРОЕНИЕ		
15.06.01 Машиностроение		
9	05.02.07	Технология и оборудование механической и физико-технической обработки
10	05.02.09	Технология и машины обработки давлением
11	05.04.02	Тепловые двигатели
12	05.05.03	Колесные и гусеничные машины
22.00.00 ТЕХНОЛОГИИ МАТЕРИАЛОВ		
22.06.01 Технологии материалов		
13	05.16.04	Литейное производство
14	05.16.09	Материаловедение (в машиностроении)
23.00.00 ТЕХНИКА И ТЕХНОЛОГИИ НАЗЕМНОГО ТРАНСПОРТА		
23.06.01 Техника и технологии наземного транспорта		
15	05.22.10	Эксплуатация автомобильного транспорта
38.00.00 ЭКОНОМИКА И УПРАВЛЕНИЕ		
38.06.01 Экономика		
16	08.00.01	Экономическая теория
17	08.00.05	Экономика и управление народным хозяйством (по отраслям и сферам деятельности в т.ч.: экономика, организация и управление предприятиями, отраслями, комплексами)
18	08.00.05	Экономика и управление народным хозяйством (по отраслям и сферам деятельности в т.ч.: экономика, организация и управление предприятиями, отраслями, комплексами; региональная экономика; логистика; маркетинг; менеджмент)
19	08.00.10	Финансы, денежное обращение и кредит
20	08.00.12	Бухгалтерский учет, статистика
40.00.00 ЮРИСПРУДЕНЦИЯ		
40.06.01 Юриспруденция		
21	12.00.01	Теория и история права и государства; история учений о праве и государстве
45.00.00 ЯЗЫКОЗНАНИЕ И ЛИТЕРАТУРОВЕДЕНИЕ		

		45.06.01 Языкознание и литературоведение
22	10.02.20	Сравнительно-историческое, типологическое и сопоставительное языкознание
		47.00.00 ФИЛОСОФИЯ, ЭТИКА И РЕЛИГИОВЕДЕНИЕ
		47.06.01 Философия, этика и религиоведение
23	09.00.08	Философия науки и техники

### 3.2. Анализ работы Приемной комиссии. Организация и качество приема абитуриентов

Работа приемной комиссии Набережночелнинского института КФУ осуществляется в соответствии с действующим законодательством Российской Федерации, Уставом КФУ, Положением о Набережночелнинском институте КФУ, Правилами приема, утвержденными КФУ.

Итак, по итогам приема 2014 года в Набережночелнинский институт (филиал) КФУ было подано 8871 заявлений, из них на бакалавриат/специалитет – 7799, магистратура - 216, в инженерно-экономический колледж – 856 заявлений.

Самое большое количество заявлений приходится на автомобильное и экономическое отделения (рисунок 3.2.1).

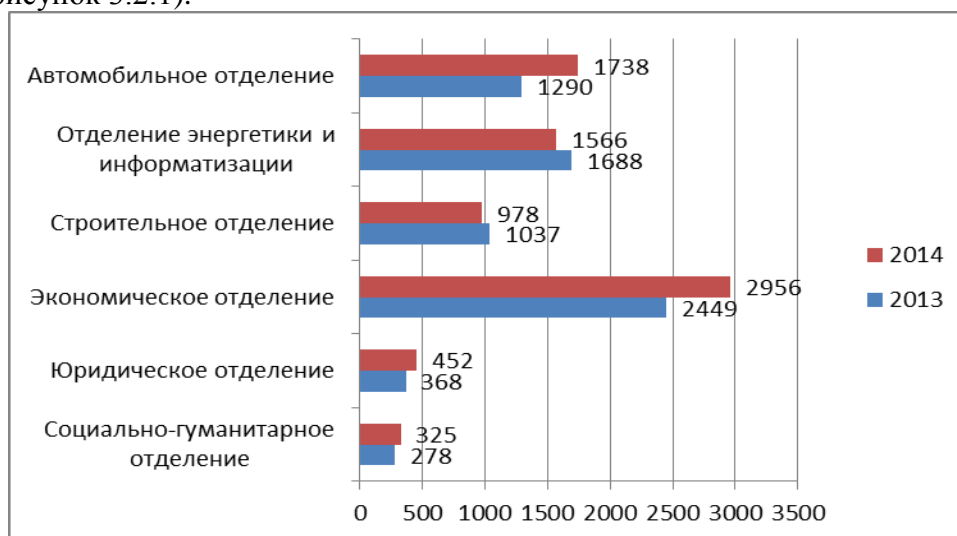


Рисунок 3.2.1 - Конкурсная ситуация в 2013-2014 гг.

Соотношение зачисленных в Набережночелнинский институт КФУ на бюджет и на контракт представлено на рисунке 3.2.2.

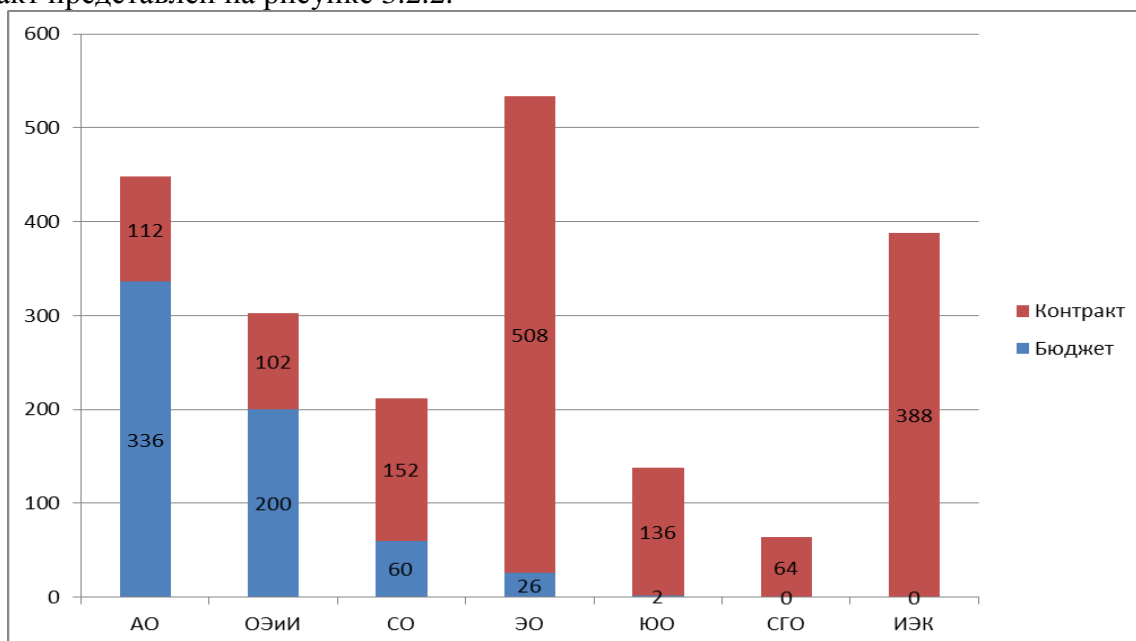


Рисунок 3.2.2 - Соотношение зачисленных в НЧИ КФУ на бюджет и на контракт в 2014 г.

В 2014 г. наиболее высокий конкурс отмечался по следующим направлениям подготовки: «Юриспруденция», «Экономика», «Менеджмент», «Строительство», «Прикладная информатика» (таблица 3.2.1).

Таблица 3.2.1 - Направления подготовки и специальностей с наиболее высоким конкурсом на

дневную бюджетную форму обучения в 2014г.

Направление подготовки/ Специальность	Количество мест	Количество человек на место
Юриспруденция	2	199,5
Экономика	5	157,8
Менеджмент	5	128,4
Строительство	10	60,7
Прикладная информатика	10	29,5

Соотношение количества бюджетных мест по уровням образования в 2014 году приведены в таблице 3.2.2.

Таблица 3.2.2 - Соотношение количества бюджетных мест по уровням образования в 2014 г.

Отделения	Бакалавриат		Специалитет	Магистратура
	Очная ф/о	Заочная ф/о		
Автомобильное	269	43	19	5
Энергетики и информатизации	150	20	-	30
Строительное	26	20	-	14
Экономическое	20	-	-	6
Юридическое	2	-	-	-
Социально-гуманитарное	-	-	-	-
Итого по институту:	467	83	19	55

Средний балл всех зачисленных в 2014 году в общем конкурсе (без целевиков и внеконкурсников) по программам бакалавриата и программам подготовки специалиста на бюджетные места очной формы обучения составил 61,74.

Общее количество зачисленных в 2014 году представлено в таблице 3.2.3.

Таблица 3.2.3 - Общее количество зачисленных в 2014 году

Отделения	Уровень	Очная ф/о		Заочная ф/о	
		Бюджет	Внебюджет	Бюджет	Внебюджет
Автомобильное отделение	Бакалавриат	269	96	43	15
	Специалитет	19	-	-	-
	Магистратура	5	1	-	-
Отделение энергетики и информатизации	Бакалавриат	150	1	20	101
	Магистратура	30	-	-	-
Строительное отделение	Бакалавриат	26	21	20	128
	Магистратура	14	3	-	-
Экономическое отделение	Бакалавриат	20	305	-	150
	Специалитет	-	50	-	-
	Магистратура	6	3	-	-
Юридическое отделение	Бакалавриат	2	77	-	37
	Магистратура	-	-	-	22
Социально-гуманитарное отделение	Бакалавриат	-	64	-	-
ИТОГО по ВПО	Бакалавриат	467	564	83	431
	Специалитет	19	50	-	-
	Магистратура	55	7	-	22
Инженерно-экономический колледж	СПО	-	388	-	-

География зачисленных на первый курс в Набережночелнинский институт КФУ на все формы обучения и уровни образования представлена в таблице 3.2.4 и информация о зачисленных иностранных студентах на первый курс представлена на рисунке 3.2.3.

Таблица 3.2.4 - География зачисленных на первый курс в Набережночелнинский институт КФУ на все формы обучения и уровни образования в 2014 г.

Отделения	Количество поступивших	Из них		
		из Набережных Челнов	из районов РТ	из других регионов РФ
Автомобильное	448	224	195	23

Энергетики и информатизации	302	178	102	21
Строительное	212	92	107	8
Экономическое	534	337	167	21
Юридическое	138	66	54	17
Социально-гуманитарное	64	49	9	4
ИТОГО по институту	1698	946	634	94

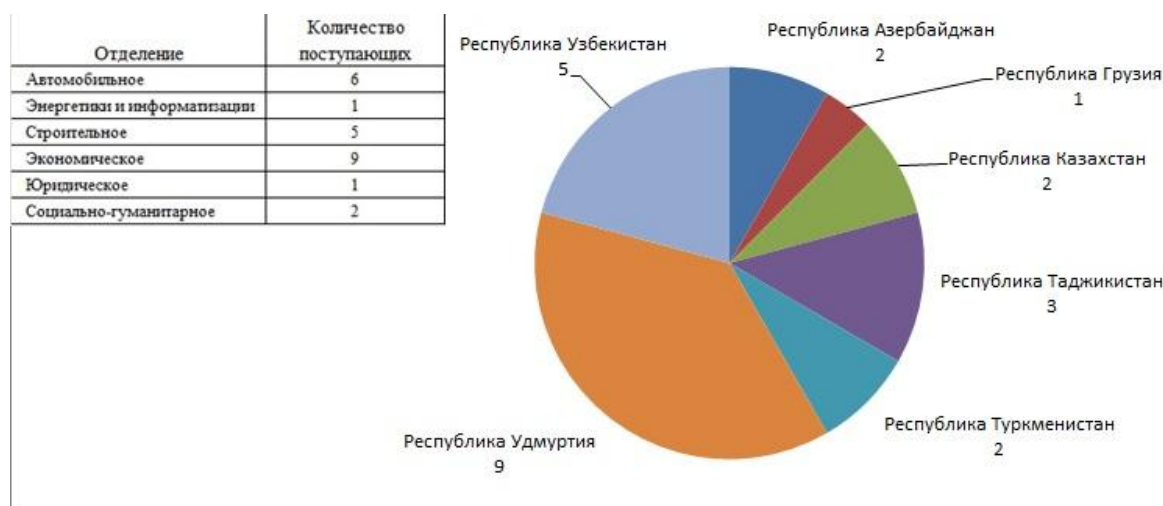


Рисунок 3.2.3 - Информация о зачисленных иностранных студентах на первый курс в Набережночелнинский институт КФУ. Все формы обучения и уровни образования.

### 3.3. Довузовская подготовка

Довузовская подготовка обучающихся Набережночелнинского института КФУ осуществляется комплексно и проходит в нескольких направлениях.

1. Профильные классы. В настоящее время функционирует и осуществляется образовательный процесс инженерных профильных 10-11 классов СОШ №58, согласно учебному плану преподаются элективные курсы по спец.предметам. Учебный процесс проходит по субботам на базе учебно-лабораторного корпуса (УЛК) № 2 Набережночелнинского института КФУ. Предметы преподают преподаватели и сотрудники института. Вся система взаимодействия определяется трехсторонним договором между Набережночелнинским институтом КФУ, Управлением образования Исполнительного комитета г.Набережные Челны и МБОУ СОШ №58 (договор № 419 от 26.06.2013 г.)

2. Подготовительные курсы. Очные подготовительные курсы предполагают несколько направлений подготовки к ЕГЭ для 11 классов:

- полный цикл подготовки к сдаче ЕГЭ (часть А, В, С);
- углубленная подготовка по части С;
- учебное тестирование в форме ЕГЭ, с последующим разбором работы и консультацией преподавателя.

Подготовительные курсы ведутся по следующим предметам: русский язык, математика, физика, литература, обществознание, история, биология, английский язык, журналистика. Общее количество слушателей подготовительных курсов в 2013-2014 учебном году 222 человек.

С 2012 года с февраля по июнь дополнительно в институте проводятся бесплатные подготовительные курсы по физике. Заинтересованность вуза заключается в привлечении абитуриентов на ряд технических направлений, в связи с тем, что школьники редко выбирают данный предмет для проверки знаний. Поэтому занятия по физике нацелены и на устранение сложившегося мнения о сложной сдаче экзамена. Так, количество слушателей бесплатных курсов по физике в 2013- 2014 г.– 350 человек.

3. Региональные предметные олимпиады, проводимые на базе Набережночелнинского

института КФУ

Региональные предметные олимпиады (далее олимпиады) начали проводиться с 1998 года, интернет-тур с 2008 г.

### 3.4. Среднее профессиональное образование

Среднее профессиональное образование - это профессиональное образование, направленное на решение задач интеллектуального, культурного, и профессионального развития человека, имеющее целью подготовку квалифицированных рабочих или служащих и специалистов среднего звена по всем основным направлениям общественно-полезной деятельности в соответствии с потребностями общества и государства, а также удовлетворение потребности личности в углублении и расширении образования (ФЗ «Об образовании в РФ» от 29.12.2012г.). В соответствии с действующей Лицензией от 23 апреля 2013 года, серия 90Л01 №0000747, рег. №0699 Набережночелнинский институт (филиал) ФГАОУ ВПО «Казанский (Приволжский) федеральный университет» имеет право осуществления образовательной деятельности по 13 укрупненным группам специальностей и по 22 программам подготовки специалистов среднего звена.

Таблица 3.4.1 – Распределение численности студентов специалитета по УГС (очная форма обучения)

Наименование специальности	Численность студентов по курсам				Численность студентов на всех курсах
	1 курс	2 курс	3 курс	4 курс	
	Всего	Всего	Всего	Всего	
1	2	4	6	8	10
Программы на базе основного общего образования - всего	382	462	471	165	1480
09.00.00 Информатика и вычислительная техника	88	67	57	51	263
15.00.00 Машиностроение	60	76	45	36	217
23.00.00 Техника и технологии наземного транспорта	83	76	49	35	243
38.00.00 Экономика и управление	124	206	267		597
42.00.00 Средства массовой информации и информационно-библиотечное дело	14		18	18	50
43.00.00 Сервис и туризм			16		16
54.00.00 Изобразительное и прикладные виды искусств	13	37	19	25	94
Программы на базе среднего общего образования - всего	4	16	2	20	42
09.00.00 Информатика и вычислительная техника		2	1	9	12
15.00.00 Машиностроение	2	3		7	12
23.00.00 Техника и технологии наземного транспорта	1	6		4	11
38.00.00 Экономика и управление		4			4
43.00.00 Сервис и туризм			1		1
54.00.00 Изобразительное и прикладные виды искусств	1	1			2

### 3.5. Высшее образование

В соответствии с действующей Лицензией от 23 апреля 2013 года, серия 90Л01 №0000747, рег. №0699 Набережночелнинский институт (филиал) ФГАОУ ВПО «Казанский (Приволжский) федеральный университет» имеет право осуществления образовательной деятельности по 277 образовательным программам высшего профессионального образования.

Набережночелнинский институт (филиал) КФУ осуществляет подготовку по программам высшего профессионального образования:

- специалитет: 16 укрупненных групп специальностей (УГС);
- бакалавриат: 29 укрупненных групп направлений подготовки (УГН);
- магистратура: 11 укрупненных групп направлений подготовки (УГН).



Таблица 3.5.1 – Распределение численности студентов специалитета по УГС (очная форма обучения)

Наименование направления подготовки, специальности	Код направления подготовки, специальности по перечню направлений подготовки (специальностей) (ФГОС); Код направления подготовки, специальности по ОКСО (ОКСО)	Численность студентов на всех курсах	Из них обучаются	
			за счет бюджетных ассигнований федерального бюджета	с полным возмещением стоимости обучения
Программы специалитета всего в т.ч.		1183	440	743
На базе среднего полного (общего) образования				
ФИЗИКО – МАТЕМАТИЧЕСКИЕ НАУКИ	010000	13	12	1
ГУМАНИТАРНЫЕ НАУКИ	030000	263	1	262
КУЛЬТУРА И ИСКУССТВО	070000	19	3	16
ЭКОНОМИКА И УПРАВЛЕНИЕ	080000	396	41	355
СФЕРА ОБСЛУЖИВАНИЯ	100000	11		11
ЭНЕРГЕТИКА, ЭНЕРГЕТИЧЕСКОЕ МАШИНОСТРОЕНИЕ И ЭЛЕКТРОТЕХНИКА	140000	55	50	5
МЕТАЛЛУРГИЯ, МАШИНОСТРОЕНИЕ И МАТЕРИАЛООБРАБОТКА	150000	53	51	2
ТРАНСПОРТНЫЕ СРЕДСТВА	190000	87	82	5
АВТОМАТИКА И УПРАВЛЕНИЕ	220000	39	39	
ИНФОРМАТИКА И ВЫЧИСЛИТЕЛЬНАЯ ТЕХНИКА	230000	65	60	5
ТЕХНИКА И ТЕХНОЛОГИИ НАЗЕМНОГО ТРАНСПОРТА	23.00.00	19	19	
ТЕХНОЛОГИЯ ПРОДОВОЛЬСТВЕННЫХ ПРОДУКТОВ И ПОТРЕБИТЕЛЬСКИХ ТОВАРОВ	260000	15	15	
АРХИТЕКТУРА И СТРОИТЕЛЬСТВО	270000	58	44	14
БЕЗОПАСНОСТЬ ЖИЗНЕДЕЯТЕЛЬНОСТИ, ПРИРОДООБУСТРОЙСТВО И ЗАЩИТА ОКРУЖАЮЩЕЙ СРЕДЫ	280000	27	23	4
ЭКОНОМИКА И УПРАВЛЕНИЕ	38.00.00	50		50
ЯЗЫКОЗНАНИЕ И ЛИТЕРАТУРОВЕДЕНИЕ	45.00.00	13		13

Таблица 3.5.2 – Распределение численности студентов бакалавриата по УГН (очная форма обучения)

Наименование направления подготовки, специальности	Код направления подготовки, специальности по перечню направлений подготовки (специальностей) (ФГОС); Код направления подготовки, специальности по ОКСО (ОКСО)	Численность студентов на всех курсах	Из них обучаются	
			за счет бюджетных ассигнований федерального бюджета	с полным возмещением стоимости обучения
Программы бакалавриата всего, в т.ч.		3877	1929	1948
На базе среднего полного (общего) образования				

ФИЗИКО – МАТЕМАТИЧЕСКИЕ НАУКИ	010000	136	124	12
МАТЕМАТИКА И МЕХАНИКА	01.00.00	20	20	
ГУМАНИТАРНЫЕ НАУКИ	030000	487	20	467
КУЛЬТУРА И ИСКУССТВО	070000	11	1	10
ЭКОНОМИКА И УПРАВЛЕНИЕ	080000	1046	210	828
ТЕХНИКА И ТЕХНОЛОГИИ СТРОИТЕЛЬСТВА	08.00.00	30	10	20
ИНФОРМАТИКА И ВЫЧИСЛИТЕЛЬНАЯ ТЕХНИКА	09.00.00	85	45	40
СФЕРА ОБСЛУЖИВАНИЯ	100000	19	1	18
ГЕОДЕЗИЯ И ЗЕМЛЕУСТРОЙСТВО	120000	27	20	7
ЭЛЕКТРО- И ТЕПЛОЭНЕРГЕТИКА	13.00.00	62	62	
ЭНЕРГЕТИКА, ЭНЕРГЕТИЧЕСКОЕ МАШИНОСТРОЕНИЕ И ЭЛЕКТРОТЕХНИКА	140000	209	206	3
МЕТАЛЛУРГИЯ, МАШИНОСТРОЕНИЕ И МАТЕРИАЛООБРАБОТКА	150000	222	217	5
МАШИНОСТРОЕНИЕ	15.00.00	107	107	
ТРАНСПОРТНЫЕ СРЕДСТВА	190000	238	227	11
ТЕХНОСФЕРНАЯ БЕЗОПАСНОСТЬ И ПРИРОДООБУСТРОЙСТВО	20.00.00	17	16	1
АВТОМАТИКА И УПРАВЛЕНИЕ	220000	82	76	6
ТЕХНОЛОГИИ МАТЕРИАЛОВ	22.00.00	18	18	
ИНФОРМАТИКА И ВЫЧИСЛИТЕЛЬНАЯ ТЕХНИКА	230000	185	138	47
ТЕХНИКА И ТЕХНОЛОГИИ НАЗЕМНОГО ТРАНСПОРТА	23.00.00	148	146	2
АРХИТЕКТУРА И СТРОИТЕЛЬСТВО	270000	232	169	63
УПРАВЛЕНИЕ В ТЕХНИЧЕСКИХ СИСТЕМАХ	27.00.00	27	27	
БЕЗОПАСНОСТЬ ЖИЗНЕДЕЯТЕЛЬНОСТИ, ПРИРОДООБУСТРОЙСТВО И ЗАЩИТА ОКРУЖАЮЩЕЙ СРЕДЫ	280000	51	47	4
ПСИХОЛОГИЧЕСКИЕ НАУКИ	37.00.00	8		8
ЭКОНОМИКА И УПРАВЛЕНИЕ	38.00.00	277	10	275
ЮРИСПРУДЕНЦИЯ	40.00.00	78	2	76
ПОЛИТИЧЕСКИЕ НАУКИ И РЕГИОНОВЕДЕНИЕ	41.00.00	9		9
СРЕДСТВА МАССОВОЙ ИНФОРМАЦИИ И ИНФОРМАЦИОННО-БИБЛИОТЕЧНОЕ ДЕЛО	42.00.00	19		19
ЯЗЫКОЗНАНИЕ И ЛИТЕРАТУРОВЕДЕНИЕ	45.00.00	15		15
ИЗОБРАЗИТЕЛЬНОЕ И ПРИКЛАДНЫЕ ВИДЫ ИСКУССТВ	54.00.00	12	10	2
По сокращенным (ускоренным) программам бакалавриата всего в т.ч.				
КУЛЬТУРА И ИСКУССТВО	070000	5	0	5

ЭКОНОМИКА И УПРАВЛЕНИЕ	080000	34	2	32
ИНФОРМАТИКА И ВЫЧИСЛИТЕЛЬНАЯ ТЕХНИКА	230000	10	10	0
По индивидуальному учебному плану ускоренно по программам бакалавриата всего в т.ч.		36		36
ГУМАНИТАРНЫЕ НАУКИ	030000	4	0	4
ЭКОНОМИКА И УПРАВЛЕНИЕ	080000	49	0	49

Таблица 3.5.3 – Распределение численности студентов магистратуры по УГН (очная форма обучения)

Наименование направления подготовки, специальности	Код направления подготовки, специальности по перечню направлений подготовки (специальностей) (ФГОС); Код направления подготовки, специальности по ОКСО (ОКСО)	Численность студентов на всех курсах	Из них обучаются:	
			за счет бюджетных ассигнований федерального бюджета	с полным возмещением стоимости обучения
Программы магистратуры всего в т.ч.		198	189	9
ТЕХНИКА И ТЕХНОЛОГИИ СТРОИТЕЛЬСТВА	08.00.00	17	14	3
ИНФОРМАТИКА И ВЫЧИСЛИТЕЛЬНАЯ ТЕХНИКА	09.00.00	17	16	1
ЭНЕРГЕТИКА, ЭНЕРГЕТИЧЕСКОЕ МАШИНОСТРОЕНИЕ И ЭЛЕКТРОТЕХНИКА	140000	18	18	
МЕТАЛЛУРГИЯ, МАШИНОСТРОЕНИЕ И МАТЕРИАЛООБРАБОТКА	150000	39	39	
МАШИНОСТРОЕНИЕ	15.00.00	26	25	1
ТРАНСПОРТНЫЕ СРЕДСТВА	190000	29	29	
АВТОМАТИКА И УПРАВЛЕНИЕ	220000	10	9	1
ИНФОРМАТИКА И ВЫЧИСЛИТЕЛЬНАЯ ТЕХНИКА	230000	21	21	
АРХИТЕКТУРА И СТРОИТЕЛЬСТВО	270000	10	10	
БЕЗОПАСНОСТЬ ЖИЗНЕДЕЯТЕЛЬНОСТИ, ПРИРОДООБУСТРОЙСТВО И ЗАЩИТА ОКРУЖАЮЩЕЙ СРЕДЫ	280000	9	8	1
ЭКОНОМИКА И УПРАВЛЕНИЕ	38.00.00	2		2

### 3.6. Подготовка кадров высшей квалификации по программам подготовки научно-педагогических кадров в аспирантуре (Послевузовское профессиональное образование)

Приказом Минобрнауки России открыта докторантура по специальности:

05.13.06 - Автоматизация и управление технологическими процессами и производствами (в машиностроении)

В аспирантуре Набережночелнинского института под руководством 39 научных руководителей обучается 93 аспиранта, из них 60 - по очной форме обучения. 67 % научных руководителей составляют доктора наук, профессора. Прием в аспирантуру производится на основании контрольных цифр приема, определяемых Министерством образования и науки РФ, и на договорной основе. Эффективность аспирантуры составляет 37 %.

Совет принимает к защите диссертации по специальностям:

05.05.03 - Колесные и гусеничные машины – область науки и техники, изучающая связи и закономерности в области теории движения, расчета, проектирования и испытаний безрельсовых транспортных средств с колесными и гусеничными движителями автомобильного, тракторного и сельскохозяйственного назначения;

05.13.06 - Автоматизация и управление технологическими процессами и производствами (в машиностроении) – специальность, занимающаяся математическим, информационным, алгоритмическим и машинным обеспечением создания автоматизированных технологических процессов и производств и систем управления ими, включающая методологию исследования и проектирования, формализованное описание и алгоритмизацию, оптимизацию и имитационное моделирование функционирования систем, внедрение, сопровождение и эксплуатацию человекомашинных систем;

05.16.09 - Материаловедение (в машиностроении) – область науки и техники, занимающаяся разработкой новых материалов с заданным комплексом свойств путем установления фундаментальных закономерностей влияния состава, структуры, технологии, а также эксплуатационных и других факторов на свойства материалов.

В состав совета вошли 22 доктора технических, химических и физико-математических наук из Набережных Челнов, Казани, Уфы, Нижнего Новгорода, Ижевска.

В 2014 году на заседаниях диссертационного совета успешно прошли защиты 3-х кандидатских и 1 докторской диссертаций по специальности 05.16.09.

### **3.7. Дополнительное профессиональное образование**

Центр дополнительного образования Набережночелнинского института (филиала) ФГАОУ ВПО КФУ был создан 1 июля 2013 года как правопреемник факультета повышения квалификации преподавателей и специалистов (ФПКПС) ФГБОУ ВПО Камская государственная инженерно-экономическая академия, созданного в 2003 году. Центр дополнительного образования за 2014 год обучил 563 слушателя.

## **4. СОДЕРЖАНИЕ ПОДГОТОВКИ ВЫПУСКНИКОВ**

### ***Высшее профессиональное образование***

Руководство организацией образовательного процесса в Набережночелнинском институте (филиал) КФУ возложено на заместителя директора по образовательной деятельности

Непосредственное управление образовательным процессом осуществляет учебно-методическое управление.

На основе рабочих учебных планов учебно-методическое управление разрабатывает графики учебного процесса по каждой основной образовательной программе и формирует объем учебных поручений кафедр, которые утверждаются в установленном порядке.

В соответствии с графиками учебного процесса составляются расписания учебных занятий, которые утверждаются проректорами по учебной работе. Расписания учебных занятий, программы практик реализуют учебные планы и в целом соответствуют нормативным требованиям. Расписания строятся таким образом, чтобы по возможности оптимизировать как труд студентов, так и труд преподавателей.

### ***Среднее профессиональное образование***

С целью реализации ФГОС СПО и организации системы учебно-методической работы разработано и утверждено «Положение о предметно-цикловых комиссиях».

С 20.08.14г. организована работа 9 ПЦК:

1. ПЦК «Математика, статистика, биология, химия, экология, физика, естествознание, география, безопасность жизнедеятельности»
2. ПЦК «Русский язык, литература, татарский язык, иностранный язык»
3. ПЦК «История, обществознание, право и основы философии»
4. ПЦК «Информационные системы, компьютерные сети, автоматизация технологических процессов и производств»
5. ПЦК «Реклама и дизайн»
6. ПЦК «Экономика и бухгалтерский учет»
7. ПЦК «Коммерция, операционная деятельность в логистике и менеджмент»
8. ПЦК «Сервис, техническое обслуживание и ремонт автомобильного транспорта»
9. ПЦК «Физическая культура»

Направление студентов на практику осуществляется по долгосрочным договорам о сотрудничестве или индивидуальным договорам на прохождение практики. В 2014 году, к примеру, 48 предприятий - партнеров подписали приложения к долгосрочным договорам о

приеме на практику более 800 студентов, были заключены 56 индивидуальных договоров.

На наиболее крупных предприятиях (ОАО «КАМАЗ», Сбербанк РФ, ООО «Форд-Соллерс», ЗАО «КАММИНЗ КАМА», ЗАО «РАССТАЛ» и др.) разработаны программы отбора молодых специалистов, согласно которым на квалификационную практику студенты проходят через собеседование и тестирование.

В анкетировании студенты в целом положительно отозвались о практических навыках, полученных в период прохождения практик на предприятиях. 88,5% опрошенных ответили, что удовлетворены уровнем практических навыков, полученных в вузе в период прохождения практик, 7,4% - не удовлетворены.

Итоговая аттестация выпускников в Набережночелнинском институте (филиал) КФУ проводится в соответствии с требованиями Положения об итоговой государственной аттестации выпускников высших учебных заведений Российской Федерации от 25.03.2003 года № 1155 и учебными планами.

#### ***Высшее профессиональное образование***

Ежегодно около 30% ВКР отмечаются ГАК за высокий научный уровень, результаты рекомендуются к внедрению в производство.

Выпускные квалификационные работы содержат материалы производственных и преддипломных практик, ориентированы на использование современных технологий, включают результаты научных поисков выпускников в избранной научной области. Работы имеют отзывы научных руководителей, рецензии как внутренние, так и внешние.

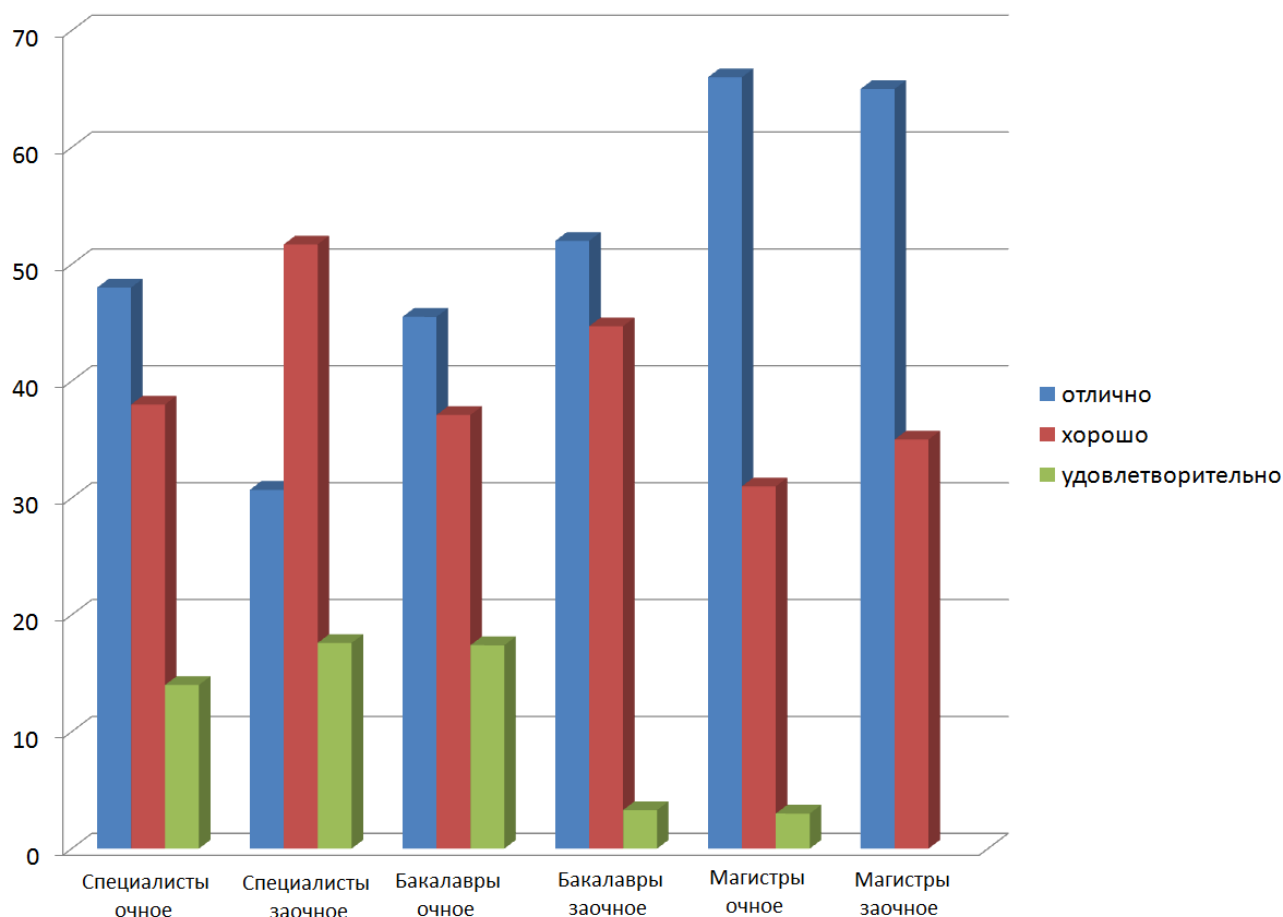


Рисунок 4.1 – Результаты ИГА 2014 г. (защита ВКР)

#### ***Среднее профессиональное образование***

Государственная итоговая аттестация выпускников колледжа проводится в соответствии с программой ГИА и расписанием, в котором отражаются дни и время консультаций, дни защиты выпускной квалификационной работы и др.

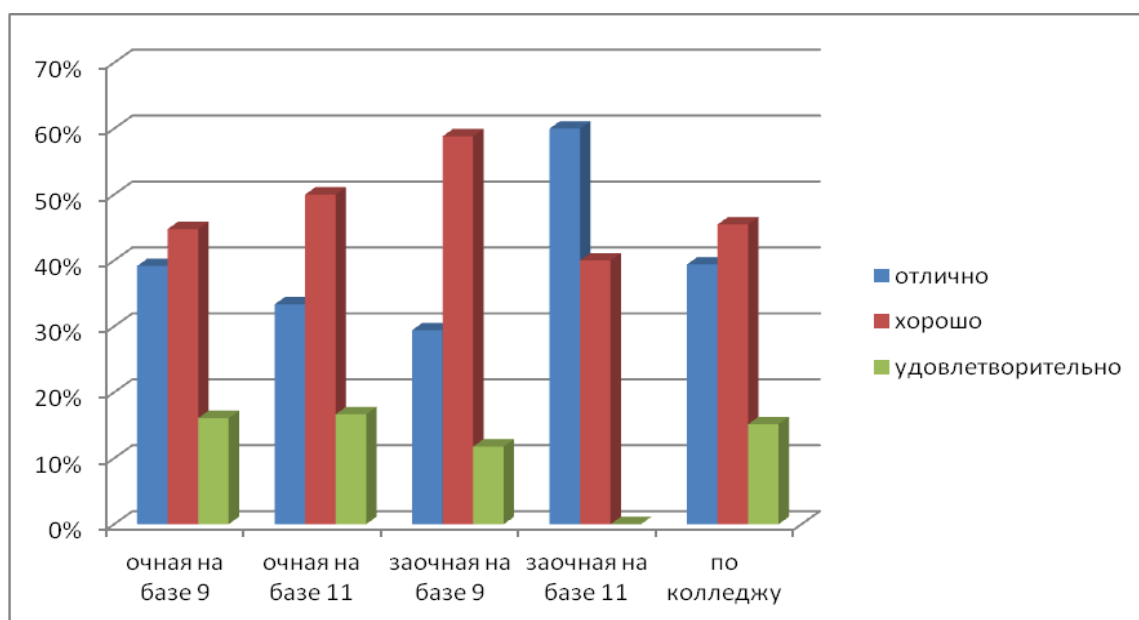


Рисунок 4.2 – Результаты ГИА 2014 г. (государственный экзамен, защита выпускной квалификационной работы)

### Сведения о востребованности выпускников

Анкетирование выпускников в качестве молодых специалистов в 2015 году выявило: работают по специальности 74% от числа трудоустроенных, из них 86% собираются строить карьеру на выбранном предприятии, удовлетворены уровнем полученной в вузе профессиональной подготовки – 89%, 55% выпускников готовы продолжить обучение, более 50% специалистов оценивают уровень зарплаты как средний.

Количество трудоустроенных выпускников колледжа в 2014 году составило 94%.

## 5. КАЧЕСТВО КАДРОВОГО ОБЕСПЕЧЕНИЯ ПОДГОТОВКИ СПЕЦИАЛИСТОВ

### Высшее профессиональное образование

В настоящее время в Набережночелнинском институте (филиал) КФУ работает 477 штатных преподавателей (без учета штатных совместителей), 9,01% из них - доктора наук, 63,5% - кандидаты наук.

За последний 2014-2015 учебный год были присуждены:

- ученые степени: 2 – доктора наук; 10 – кандидата наук;

Многие преподаватели и сотрудники университета отмечены почетными званиями "Заслуженный деятель науки РФ", "Заслуженный деятель науки РТ", "Заслуженный работник высшей школы РФ", "Заслуженный учитель школы РТ" и др.

Таблица 5.1 – Численность работников Набережночелнинского института (филиал) КФУ по данным ВПО-1

	Всего	имеют высшее образование	Из основного (штатного) персонала имеют:			
			ученую степень		ученое звание	
			доктора наук	кандидата наук	профессора	доцента
<i>Численность работников всего</i>	1254	830	45	321	28	219
<i>в том числе: руководящий персонал всего, из них</i>	7	7	2	3	2	2
директор филиала	1	1	1		1	
<i>профессорско-преподавательский состав всего</i>	477	477	43	303	26	208
- заведующие кафедрами	27	27	15	12	8	15
- профессора	34	34	27	5	18	15
- доценты	288	288	1	279		178
- старшие преподаватели	116	116		6		
- преподаватели, ассистенты	12	12		1		
научные работники	2	2				

инженерно-технический персонал	51	41				
административно-хозяйственный персонал	90	78		13		9
производственный персонал						
учебно-вспомогательный персонал	215	176		2		
обслуживающий персонал	412	49				
<i>Численность иностранных преподавателей и специалистов</i>	2					
<i>Численность внешних совместителей всего</i>	81	72	10	29	7	9
<i>из них: профессорско-преподавательский состав всего</i>	53	53	10	29	7	9
- заведующие кафедрами	4	4		4		
- профессора	10	10	10		7	2
- доценты	24	24		22		7
- старшие преподаватели	13	13		3		
- преподаватели, ассистенты	2	2				
инженерно-технический персонал	7	6				
учебно-вспомогательный персонал	9	9				

### Среднее профессиональное образование

В Инженерно-экономическом колледже работают 135 преподавателей (64 чел.- штатные ППС), УВП - 8 чел., АУП- 4 чел.

Таблица 5.2 – Численность работников Набережночелнинского института (филиал) КФУ по данным СПО-1

	Всего	имеют высшее образование	имеют педагогическое образование	Из них имеют			
				ученую степень		ученое звание	
				доктора наук	кандидата наук	профессора	доцента
<i>Численность работников - всего</i>	64	61	53		4	-	-
<i>в том числе:</i>							
<i>руководящие работники - всего</i>	4	4	1		1	-	-
<i>из них:</i>							
директор (начальник)	1	1	1		1	-	-
заместители директора (начальника)	3	3				-	-
<i>педагогические работники - всего</i>	52	52	52		3	-	-
в том числе: преподаватели	52	52	52		3	-	-
учебно-вспомогательный персонал	8	5				-	-
Кроме того:							
Численность преподавателей, работающих по договорам гражданско-правового характера							
<i>Численность внешних совместителей - всего</i>	11	11	11		2		
<i>из них:</i>							
педагогические работники	11	11	11		2		
в том числе: преподаватели	11	11	11		2		

## 7. НАУЧНО-ИССЛЕДОВАТЕЛЬСКАЯ ДЕЯТЕЛЬНОСТЬ

**Состояние и динамика развития основных научных направлений. Научные школы**

Выполнение НИР ведется по основным научным направлениям на кафедрах и научных лабораториях Института. Основные научные направления приведены в таблице 7.1.

Таблица 7.1 - Основные научные направления Набережночелнинского института КФУ:

№	Научное направление	Коды по ГРНТИ	Руководитель
1	Новые материалы	81.09	Ганиев М.М. -д.т.н., профессор
2	Инфокоммуникационные и перспективные технологии	50.47; 73.01	Симонова Л.А. - д.т.н., профессор; Макарова И.В. - д.т.н., профессор
3	Социально-гуманитарное направление	05.11; 11.15; 16.21; 15.41; 19.71	Каюмов А.Т. – д.филол.н., профессор
4	Направление экономики и менеджмента	06.81; 06.75; 06.52; 06.73	Исавнин А.Г. – д.ф.-м.н., профессор

В рамках выполнения научно-исследовательских работ профессорско-преподавательским составом Института в 2014 году опубликовано 863 статьи, из них публикации в изданиях, включенных в РИНЦ - 318, публикации в изданиях, рекомендованных ВАК – 13, публикации в изданиях, индексируемых в базе данных Web of Science – 1, публикации в изданиях, индексируемых в базе данных Scopus – 111, в прочих зарубежных изданиях – 21.

Сотрудниками института защищено 2 кандидатских и 2 докторских диссертаций, изданы 41 монография, 59 учебников и учебных пособий, в том числе 2 с грифами УМО; получен 41 патент, 3 свидетельства о регистрации программ для ЭВМ.

Доходы от НИР и НИОКР в 2014 году составили 11213,3 тыс. руб.

#### **Организация научно-исследовательской работы студентов**

В 2014 году студенты Института выступили на научных конференциях с 1053 докладами, из них международного, всероссийского, регионального уровня – 555 докладов, студентами опубликовано 788 статей и тезисов в различных изданиях, включая и зарубежные, получено 17 наград за призовые места на конкурсах на лучшую научно-исследовательскую работу, выиграно 8 студенческих грантов, получено 8 охранных документов на объекты интеллектуальной собственности.

В 2014 году согласно плану научных мероприятий Института были проведены следующие научные мероприятия:

- Итоговая студенческая научная конференция Набережночелнинского института в рамках Итоговой научно-образовательной конференции студентов КФУ прошла с 1 по 4 апреля 2014 года, работа конференции была организована по 31 секции, общее кол-во участников составило 524 студентов. По итогам работы конференции в сборнике были опубликованы 70 статей и 114 тезисов.

- Всероссийская научно-практическая конференция студентов, аспирантов и молодых ученых «VI Камские чтения» прошла 25 апреля 2014 года. На конференцию было заявлено 400 докладов по 18 секциям, по 4 основным направлениям: технические науки, экономические науки, гуманитарные науки, юридические науки. Участники представляли следующие города: Набережные Челны, Елабуга, Казань, Уфа, Чистополь, Нижнекамск, Альметьевск, Москва, Воронеж, Самара, Тюмень, Ульяновск. По итогам работы конференции был подготовлен сборник статей в 3 частях.

- Конкурс на лучшую научную работу студентов КФУ. На 2 тур конкурса было заявлено 20 научных работ студентов Набережночелнинского института, из них 3 работы удостоены 1,2,3 места по естественнонаучному направлению, а также 2 работы стали победителями в номинации «Перспективные технологии» и 1 работа – в номинации «За лучшее использование матриц в области экономического прогнозирования» по социогуманитарному направлению. Все победители были удостоены диплома и материального поощрения.

- Всероссийский Молодежный инновационный форум «Автоматизация и прогрессивные технологии» (АПТ-2014) прошел с 7 октября по 12 ноября 2014г. В форуме приняли участие более 400 человек. Форум проводился с целью выявления молодых учёных, стремящихся самореализоваться через инновационную деятельность, стимулирование массового участия молодежи в научно-технической и инновационной деятельности путем организационной поддержки инновационных проектов. В рамках форума были организованы мастер-классы ведущих ученых зарубежных и российских вузов, а также представителей российских инвестиционных и производственных компаний.

- Студенческий машиностроительный форум в рамках деятельности СКБ «Политех»



прошел с 11 по 20 декабря 2014 года. В рамках форума были проведены мастер-классы, конкурс по компьютерной графике, была организована поездка в г.Тольятти с целью посещения технического музея АвтоВАЗа.

- Полуфинальный отборочный конкурс по Программе Фонда содействия развитию малых форм предприятий в научно-технической сфере «Участник молодежного научно-инновационного конкурса» («У.М.Н.И.К.») по направлениям Н1 - Информационные технологии, Н3 – Современные материалы и технологии их создания, Н4 – Новые приборы и аппаратные комплексы. Общее количество заявленных проектов в первом и втором полугодии составило 50 проектов, из которых 4 стали победителями конкурса и выиграли грант на сумму 200 тыс. руб. на один год (общая сумма 400 тыс. руб. на 2 года).

Наиболее значимые достижения студентов в 2014 году:

Студенты Института удостоены диплома за 1 место на Международной молодежной научной конференции "Новые технологии наукоемкого машиностроения: приоритеты развития и подготовке кадров", диплом за лучший доклад на XIII Международной научно-практической конференции молодых ученых «Традиции и новации в системе современного российского права», диплом 1 степени Всероссийского конкурса выпускных квалификационных работ с международным участием.

3 студенческих научных коллектива выиграли Конкурс проектов на соискание грантов для выполнения НИР студенческими научными коллективами КФУ и получили грант в размере 50 тыс. руб. на каждый коллектив, 5 студентов выиграли конкурс «Участник молодежного научно-инновационного конкурса» («УМНИК») и получили грант в размере 200 тыс. на один год.

Студенты Института являются получателями Стипендии Президента РФ, Правительства РФ, Академии наук РТ, именной стипендии А.Г.Когоиной.

## 8. ИНФРАСТРУКТУРА

По состоянию на 01.04.2015г. в составе Набережночелнинского института находится:

- 15 учебных зданий общей площадью 93866 м<sup>2</sup>;
- 4 студенческих общежития на 1600 койко/мест;
- библиотека учебной литературы на 700 тыс. экз.;
- столовая на 300 посадочных мест;
- буфеты в каждом учебном здании;
- научные лаборатории площадью 297м<sup>2</sup>;
- санаторий-профилакторий на 40 коек;
- медпункт;
- спортивно-оздоровительные базы общей площадью 2075,96м<sup>2</sup>;
- спорткомплексы общей площадью 8446м<sup>2</sup>;
- открытый стадион со стандартной футбольной площадкой;
- общая площадь учебных зданий и других сооружений – 115284 м<sup>2</sup>

## 9. ИНФОРМАТИЗАЦИЯ УНИВЕРСИТЕТА

По состоянию на 01.01.2015 г. общая площадь помещений всех структурных подразделений библиотеки составляет 1909,9 м<sup>2</sup>. Число посадочных мест для пользователей – 209 (в т.ч. автоматизированных – 17).

Модель библиотечного фонда закреплена в тематико-типологическом плане комплектования и находит отражение в автоматизированной картотеке книгообеспеченности учебного процесса. На 01.01.15 г. общий фонд насчитывает 384 802 экземпляров печатных изданий, в т.ч. книги 384 466 (99,91% от общего фонда), учебная и учебно-методическая литература 312 818 (81,4%), научная – 29 983 (7,8%), справочная – 14 812 (3,9%).

Для обеспечения образовательного процесса в 2014 г. предоставлен доступ к ЭБС «БиблиоРоссика», «Znanium» (НИЦ ИНФРА-М), издательства [«Лань»](#). Информация об ЭБС размещена на web-странице библиотеки на сайте Института и используется обучающимися и преподавателями филиала через удаленный доступ.

Название ЭБС	Сроки действия		№ договора	Поставщик	Количественная характеристика
	начало	конец			

<a href="http://znanium.com/">ЭБС ZNANIUM.COM</a> (НИЦ ИНФРА-М) <a href="http://znanium.com/">http://znanium.com/</a>	23.09.2013 23.09.2014	22.09.2014; 27.09.2015	Договор № 0.1.1.59-12/385/13 от 23.09.2013; Договор № 0.1.1.59-08/495/14 от 24.09.2014	ООО «Научно-издательский центр ИНФРА-М»	Для 40000 пользователей. Одновременная работа неограниченного числа пользователей
<a href="http://www.bibliorossica.com">ЭБС «БиблиоРоссика» www.bibliorossica.com</a>	14.05.2013 24.09.2014	13.05.2014; 28.09.2015	Договор № 0.1.1.59-12/166/13 от 14.05.2013; Договор № 0.1.1.59-08/494/14 от 24.09.2014	ООО «Библиороссика», Санкт-Петербург	3000 полнотекст. изданий по гуманитарным наукам, одновременная работа неограниченного числа пользователей
ЭБС <a href="http://e.lanbook.com/">Издательства «Лань» http://e.lanbook.com/</a>	17.09.2013 24.09.2014	16.09.2014; 28.09.2015	Договор № 0.1.1.59-12/375/13 от 17.09.2013; Договор № 0.1.1.59-08/499/14 от 25.09.2014	Изд-во «Лань», Санкт-Петербург	1877 названий. Одновременная работа неограниченного числа пользователей

По доставке периодических изданий библиотека сотрудничала с Агентством ООО «Урал-Пресс Казань». За 2014 г. было получено 85 наименований (91 комплект) газет и журналов, в т.ч. 5 наименований газет (7 комплектов), 80 наименований журналов (84 комплекта).

## 10. ФИНАНСОВО-ЭКОНОМИЧЕСКАЯ ДЕЯТЕЛЬНОСТЬ

Основными источниками дохода института являются:

- финансирование за счет средств федерального бюджета;
- доходы от предпринимательской и иной приносящей доход деятельности.

### 10.1. Бюджетное финансирование.

В 2014 году институту выделены бюджетные средства в виде субсидии на финансовое обеспечение выполнения государственного задания, субсидий на иные цели и прочие средства. Объем бюджетного финансирования за отчетный период составил 472 331,4 тыс. рублей, в том числе субсидия на выполнение государственного задания – 252 617,0 тыс. рублей, субсидия на иные цели - 79 652,0 тыс. рублей.

Расходы института за счет субсидии на финансовое обеспечение выполнения государственного задания и субсидии на иные цели приведены в таблице 10.1.1:

Таблица 10.1.1 - . Расходы института за счет средств федерального бюджета

Наименование показателя	Сумма, тыс. руб.	Доля, %
Заработная плата	174 058,2	52,4
Прочие выплаты	12,3	0,0
Начисления на выплаты по оплате труда	49 208,5	14,8
Транспортные услуги	685,4	0,2
Коммунальные услуги	16 265,0	4,9
Арендная плата за пользование имуществом	243,0	0,1
Работы, услуги по содержанию имущества	761,1	0,2
Прочие работы, услуги	2 997,3	0,9
Прочие расходы	79 951,3	24,1
Увеличение стоимости основных средств	4 176,4	1,2
Увеличение стоимости материальных запасов	3 909,9	1,2
<b>ИТОГО</b>	<b>332 269,0</b>	<b>100,00</b>

### 10.2. Внебюджетное финансирование.

Объем доходов от предпринимательской и иной приносящей доход деятельности составил 388 492,2 тыс. рублей. Структура доходов приведена в таблице 10.2.2:

Таблица 10.2.2 - Структура доходов

Вид деятельности	Сумма, тыс. руб.	Доля, %
Профессиональная образовательная программа подготовки специалистов среднего звена	44 225,0	11,4
Профессиональная образовательная программа высшего образования	308 504,4	79,4
Профессиональная образовательная программа подготовки научно-педагогических кадров в аспирантуре	2 127,3	0,6
Профессиональная образовательная программа дополнительного образования	13 321,2	3,4
Научные исследования и разработки	5 219,9	1,3
Прочие виды	15 094,4	3,9

В таблице 10.2.3 приведена структура расходов за счет средств, полученных от предпринимательской и иной приносящей доход деятельности:

Таблица 10.2.3 - Структура расходов за счет средств, полученных от предпринимательской и иной приносящей доход деятельности

Наименование показателя	Сумма, тыс. руб.	Доля, %
Зарботная плата	203 851,2	63,3
Прочие выплаты	434,1	0,1
Начисления на выплаты по оплате труда	60 800,6	18,9
Услуги связи	2 384,0	0,7
Транспортные услуги	1 218,5	0,4
Коммунальные услуги	23 897,9	7,4
Арендная плата за пользование имуществом	595,2	0,2
Работы, услуги по содержанию имущества	4 828,8	1,5
Прочие работы, услуги	10 247,4	3,2
Прочие расходы	1 424,2	0,4
Увеличение стоимости основных средств	3 875,5	1,2
Увеличение стоимости материальных запасов	8 548,7	2,7
<b>ИТОГО</b>	<b>322 106,1</b>	<b>100,00</b>

### 10.3. Оплата труда.

На основании Положения об оплате труда работников КФУ установлен порядок оплаты труда всех категорий персонала.

В 2014 году средняя заработная плата научно-педагогического работника составила 39,8 тыс. рублей. Соотношение средней заработной платы научно-педагогического работника образовательного учреждения к средней заработной плате по экономике региона равнялась 141%.

## 11. МЕЖДУНАРОДНАЯ ДЕЯТЕЛЬНОСТЬ

Набережночелнинский институт (филиал) КФУ обладает обширными международными связями, последовательно развивает международное сотрудничество. В отчетный период международная деятельность Набережночелнинского института (филиала) КФУ осуществлялась в соответствии с миссией университета, научно-образовательной деятельностью и приоритетами взаимодействия с реальным сектором экономики.

За отчетный период было налажено сотрудничество с зарубежными университетами, научными организациями и компаниями в рамках официальных соглашений:

Таблица 11.1 – Официальные соглашения

№	Вуз/организация - партнёр	Форма сотрудничества (краткое описание)	Мероприятия, проведенные в 2014 г. в рамках сотрудничества
1	Кыргызский государственный университет строительства, транспорта и архитектуры	Взаимный обмен студентами и преподавателями, проведение совместных научных исследований, обмен учебными	Стажировка и совместные научные исследования

	(Киргизия)	программами и публикациями	
2	Актюбинский региональный государственный университет им. К.Жубанова(Казахстан)	Создание магистерской программы двойных дипломов, взаимный обмен студентами и преподавателями, проведение совместных научных исследований, обмен учебными программами и публикациями	Участие в работе конференций, совместные публикации, работа над созданием магистерской программы двойных дипломов
3	Высший институт предпринимательства и политики (Бразилия)	Взаимный обмен студентами и преподавателями, проведение совместных научных исследований, обмен учебными программами и публикациями	Подписание соглашения о сотрудничестве, разработка и утверждение плана сотрудничества

В отчетный период для участия в образовательной и научной деятельности института были приглашены 9 зарубежных специалистов из США, Италии, Китая, Бразилии, Германии, Польши, Колумбии, Казахстана:

Таблица 11.2 – Зарубежные специалисты

№	ФИО зарубежного специалиста	Страна/ Вуз/ Организация	Цель пребывания	Нагрузка (часы)/ Должность	Сроки пребывания	Полученные результаты за отчетный период
1	Миллер Ханна Лейн	США, University of South	чтение лекций; проведение семинаров, практических занятий	15 ч. в неделю (всего за год – 300 ч) / преподаватель	01.10.2013 – 05.07.2014	Прочитан курс «Английский язык, Филология»
2	Бьянкини Стефано	Италия, Болонский университет, Школа политической науки	чтение лекций, проведение мастер-класса	8 ч.	29.05.2014 – 30.05.2014	Прочитан курс «Новая Европа: Восточная и Юго-Восточная Европа»
3	Ваймер Гидо	Германия, LeiboldDidactic	чтение лекций, консультации по работе оборудования лабораторий	32 ч.	05.02.2014 – 12.02.2014	Прочитан курс «Программное обеспечение для функционирования лабораторного оборудования»
4	Блессинг Бернхард	Австрия, Форарльбергский университет прикладных наук	чтение лекций, проведение деловой игры	22 ч.	05.10.2014 – 12.10.2014	Прочитан курс «Управление цепями поставок»
5	Иво Соузо	Бразилия, CooperStandard	чтение лекций, проведение мастер-класса	8 ч.	10.11.2014 – 11.11.2014	Прочитан курс «Управление качеством в автомобильной промышленности»
6	Чжань Синьсинь	Китай, Хунаньский педагогический университет	чтение лекций; проведение семинаров, практических занятий	12 часов в неделю, (всего за год – 84 часа), преподаватель	07.11.2014 – 31.12.2014	Курс английского и китайского языков
7	Мария Фернанда Бонилла Куирос	Колумбия, University of Antioquia	проведение практических занятий	12 ч.	17.12.2014 – 31.12.2014	Курс испанского языка
8	Муллагаянова Гульфия	Павлодарский государственный	чтение лекций; проведение	12 часов в неделю, (всего	01.09.2014 – 05.07.2015	Курс английской филологии

	Сеитшарифовна	педагогический университет, Казахстан	семинаров, практических занятий	за год – 240 часов), преподаватель		
9	Флисииковски Ян Гжегож	Федерал Могул, Германия	Чтение лекций, участие в ГАК	98 ч.	01.09.2014 – 05.07.2015	Курс «Производственный менеджмент»

В 2014 году в Набережночелнинском институте (филиале) КФУ по основным образовательным программам обучалось 108 иностранных студентов из 13 стран дальнего и ближнего зарубежья:

Таблица 11.3 – Иностранные студенты (страна проживания)

№	Страна	Количество иностранных студентов
1	Туркменистан	38
2	Таджикистан	20
3	Азербайджан	14
4	Молдова	3
5	Казахстан	4
6	Армения	
7	Беларусь	1
8	Узбекистан	11
9	Нигерия	4
10	Киргизия	2
11	Украина	10
12	Пакистан	1
13	Турция	1

Научно-педагогические работники Набережночелнинского института (филиала) КФУ в отчетный период принимали участие в деятельности зарубежных ассоциаций, редколлегий зарубежных изданий, форумах:

Таблица 11.4 – Участие ППС в зарубежных ассоциаций, редколлегий зарубежных изданий, форумах

№	Организация/страна	ФИО, должность	Форма участия
1	Silesian University of Technology, Польша, журнал «Transport problems» (SCOPUS)	Макарова Ирина Викторовна, д.т.н., профессор, профессор кафедры «Сервис транспортных систем»	Состав редколлегии зарубежного издания (SCOPUS)
2	Silesian University of Technology, Польша, журнал «Transport problems» (SCOPUS)	Хабибуллин Рифат Габдулхакович, д.т.н., профессор, зав.кафедрой «Сервис транспортных систем»	Состав редколлегии зарубежного издания (SCOPUS)
3	International Studies Association, США	Сакаев Василь Тимерьянович, доцент кафедры социальных наук	Член секции «Политическая демография и география»
4	EFLE 20, Европейский Форум по логистике / Австрия	Шутова Полина Александровна, доцент кафедры «Логистика и Маркетинг»	Участник Форума

В международных мероприятиях (конференциях, семинарах, выставках, конкурсах) за рубежом в различных формах участвовали 43 научно-преподавательских работника Набережночелнинского института (филиала) КФУ. Сотрудниками института за отчетный период было опубликовано 65 статей в зарубежных изданиях.

Сотрудники и студенты Набережночелнинского института (филиала) КФУ принимали активное участие в международных программах, таких как DAAD, Erasmus Mundus, Алгарыш.

Таким образом, разнообразие видов международного сотрудничества и увеличение количественных и качественных показателей позволяет говорить об активном развитии международной деятельности Набережночелнинского института (филиала) КФУ за 2014 год.

## 12. ИННОВАЦИОННАЯ ДЕЯТЕЛЬНОСТЬ

В рамках организации инновационной деятельности Набережночелнинского института КФУ было проведено ряд мероприятий:

1. Получена субсидия в размере 86 млн. рублей из федерального бюджета и бюджета Республики Татарстан на реализацию мероприятий Программы поддержки Камского инновационного территориально-производственного кластера на 2013-2016 годы по

направлению развитие на территории Кластеров объектов инженерной и социальной инфраструктуры.

2. Организация встречи сотрудников и обучающихся с представителем ИВФ РТ Савва А. по поводу подачи заявок на конкурсы "50 инновационных идей для Республики Татарстан" и Программы "Идея-1000", в том числе конкурсы СТАРТ.

3. Организация подачи заявок на конкурсы инновационных проектов "10 идей КФУ", "50 инновационных идей для Республики Татарстан" и Программы "Идея-1000", в том числе конкурсы СТАРТ.

4. Подготовка 3-х программ на участие в заявке РТ в Перечень пилотных программ развития инновационных территориальных кластеров, утверждаемого Правительством Российской Федерации.

5. Сопровождение деятельности и СКБ "Политех" по «Формула Студент КФУ (FS KFU)»

6. Студенческий машиностроительный форум - на 250000 рублей. (согласно приказу ректора № 01-06/1437 от 9 декабря 2014г.):

7. Сопровождение деятельности малого инновационного предприятия - ООО «Региональный образовательный центр» согласно Ф3-217 (доцент кафедры иностранных языков Любова Т.В.)

8. Молодежный инновационный форум «Автоматизация и прогрессивные технологии» (07.10.2014г.–12.11.2014г.). В форуме приняли участие более 400 человек.