

ОРИГИНАЛЬНАЯ СТАТЬЯ

УДК 902/904

doi: 10.26907/2541-7738.2021.3.151-163

НАКОНЕЧНИКИ НОЖЕН ПРУССКИХ МЕЧЕЙ ЭПОХИ ВИКИНГОВ: ПРОИСХОЖДЕНИЕ И СЕМАНТИКА ИЗОБРАЖЕНИЙ

В.И. Кулаков

Институт археологии РАН, г. Москва, 117292, Россия

Аннотация

В статье впервые в отечественной археологии проведен семантический анализ изображений на наконечниках ножен прусских мечей эпохи викингов, а также сделан важный вывод относительно распространения в ареале пруссов и их соседей наконечников ножен мечей различных подтипов. Самые ранние из них – подтипы K1a и K1b, являвшиеся социальными маркерами принадлежности хозяев мечей к дружинным формированиям, – известны лишь на могильниках Северной Самбии в местах скопления дружинных древностей. Там же встречаются и наконечники с парой птиц, в изобразительном отношении продолжающих и развивающих линию, заданную наконечниками с птицей как социальным маркером дружинников. Наконечники ножен мечей подтипов K1Пb и KVa в XI в. распространяются в восточном от Самбии направлении, маркируя тем самым усилия западнобалтских воинов по контролю местных речных торговых путей. Выходя по возрасту из состава дружины, воины-ветераны сохраняли свое оружие, являвшееся их социальным маркером, и оно включалось в состав их погребального инвентаря. Относительно многочисленные куршские по своему изначальному происхождению наконечники подтипа KVb известны в ареале пруссов лишь на Самбии.

Ключевые слова: юго-восточная Балтия, пруссы, курши, скальвы, семантика, наконечники ножен мечей

Если тематика североевропейского декоративного искусства эпохи викингов довольно популярна в среде искусствоведов и археологов, то искусство пруссов X – XI вв. изучалось лишь автором этих строк. Данная статья посвящена исследованию изображений на наконечниках ножен мечей X – XI вв., найденных в прусском племенном ареале. В середине XX в. немецкий археолог Петер Паульсен типологизировал наконечники ножен преимущественно из Восточной Европы и предпринял попытку их датировки [1]. В начале нового века Фёдор Андрощук предложил свою типологию скандинавских (без учета балтского материала) наконечников ножен мечей, базирующуюся на системе П. Паульсена [2, p. 115–120]. Взаимосвязь существующих к настоящему времени типологий интересующих нас находок представил Анджей Яновски [3, tab. I]. Наконечники ножен, найденные в балтских племенных ареалах, типологизировал Витаутас Казакиявичюс [4]. Этой типологией, актуальной в настоящее время и более подробной, нежели в значи-

тельной мере устаревшая система П. Паульсена, будем пользоваться в предлагаемой статье.

Как показывают скандинавские саги, викинги свои славные клинки считали «светоносными», социально значимым драгоценным даром, источником чудесных явлений [5, с. 262, 263].

Подчеркивая высокую социальную значимость мечей как символа потестарности, Артурс Томсонс указывает на важное семантическое значение двух типов наконечников ножен куршей: с парой птиц и символом Мирового древа [6, р. 151]. Очевидно, эти изображения, по мнению куршских дружинников, усиливали мистическую силу их мечей.

До вступления в бой викинг носил меч в ножнах, которые тем самым приобретали большое значение в составе скандинавского воинского снаряжения, нередко переходя от воина к воину на протяжении нескольких поколений. Дарение (точнее – инвеститура) меча осуществлялось вместе с ножнами [7, с. 142, 166, 172]. Вполне логично, что цена клинка без ножен значительно уменьшалась [8, s. 74]. Сохранность же (точнее – комплектность) ножен обеспечивал соединявший их части в единое целое наконечник, являвшийся тем самым важнейшей деталью мечевого комплекса. Случаи, когда в некоторых захоронениях прусских дружинников из предметов вооружения обнаруживался лишь наконечник меча, свидетельствуют о том, что при определенных обстоятельствах ножны возлагались в могилу, заменяя меч. При этом нахождение мечей в ножнах с наконечниками в воинских погребениях на территории Балтии максимально в сравнении с остальной Европой эпохи викингов [8, s. 90, гус. 4].

Наконечники ножен мечей X – XI вв. изготавливались исключительно из бронзы, отливались в открытых формах, чаще всего были симметричны по своим очертаниям и обладали, как правило, одинаковыми изображениями на каждой из двух своих плоскостей, припаивавшихся друг к другу. Соединение двух частей деревянных ножен меча достигалось мастером за счет вбивания наконечника вверх по ножнам в направлении рукояти меча.

По внешним очертаниям наконечники ножен мечей эпохи викингов принято делить на две группы: ромбические с ажурными фигурами (рис. 1: 1–3) и непрорезные в форме трезубца (рис. 1: 4–6). Финальная фиксация на ножнах у артефактов первой группы могла осуществляться вдавливанием в деревянную массу ножен центрального выступа наконечника, у предметов второй группы – загибанием внутрь боковых штанг наконечника.

Отверстия в боковых частях наконечников ножен, относящихся к завершающей фазе эпохи викингов, предполагают наличие заклепок, фиксировавших наконечник на ножнах. Однако, несмотря на все эти ухищрения, наконечники соскальзывали с ножен и попадали в землю из-за того, что ножны меча нижним своим краем задевали за какое-либо препятствие при передвижениях владельца. Поэтому сейчас наконечники ножен мечей в основном обнаруживаются в виде случайных находок.

Изображения присутствуют на наконечниках ножен мечей, изготавливавшихся германскими мастерами эпохи Великого переселения народов и ювелирами эпохи викингов. Наконечники ножен мечей франков и алеманов украшены мужской маской в обрамлении птичьих головок. Это изобразительный канон «Один



Рис. 1. Типы наконечников ножен мечей, обнаруженных в прусском племенном ареале X – XI вв.: 1 – подтип K1a: могильник Kl. Каур, случ. находка на погр. K42; 2 – подтип K1b2: Löbertshof; 3 – подтип K1b3: погр. K68 могильника Kl. Каур; 4 – тип K1V: могильник Dollkeim/Коврово, случ. находка; 5 – подтип K1Vb: могильник Andullen/Anduliai, Klapėdos raj., Lietuva; 6 – подтип K1Vb: кург. б/н, могильник Gr. Каур (1, 3 – [10, рис. 53, 105]; 2, 4 – [11, Taf. 14, 3, 8]; 5, 6 – [9, рис. 143])

и вороны» [9, с. 211], что прямо указывает на важное семантическое значение упомянутых наконечников, являвшихся своеобразными оберегами для клинка.

В Западной Европе и Скандинавии эпохи Меровингов / Венделя, как и в Византии IX – XI вв., были распространены U-образные наконечники в виде простых обоймиц, имевшие между собой, что не исключено, генетическое родство [8, s. 85; 12, рис. 2]. Известен такой наконечник и у ножен однолезвийного меча раннесредневековых скальвов [13, Taf. 54].

В прусском племенном ареале IX – XI вв. и в прилегающих микрорегионах обнаружены 44 наконечника ножен мечей. Эти находки сконцентрированы в основном на памятниках археологии Северной Самбии (рис. 2). Ввиду некоторой близости древностей пруссов и скальвов привлекаются также материалы грунтового могильника скальвов Linkuhnen/Ржевское (Неманское левобережье).

Подтип Kazakevičius (K)Ia (рис. 1: 1) – 2 экз. (оба – на могильниках Gr. & Kl. Каур).

Подтип K1b (рис. 1: 2) – 4 экз. (Северная Самбия).

Подтип K1a (с извивающимся драконом) – 1 экз. (Linkuhnen/Ржевское).

Подтип K1b3 (с расцветшим ростком в нижней части непрорезного наконечника) – 7 экз. (Linkuhnen/Ржевское – 3 экз., Löbershof, Viehof/Тюленино, Kiauten/Смирново, Kl. Каур).

Подтип K1b3c (непрорезной наконечник без декора) – 10 экз. (Linkuhnen/Ржевское, Hünenberg/Гора Великанов, Lartau/Муромское, Löbershof, Gr. Fridrichsberg/Совхозное).

Тип K1V (с парой павлинов) – 4 экз. (Dollkeim/Коврово, Yrzekarinis/Клинцовка-1, Tariau/Гвардейск, Magotten/Речное).

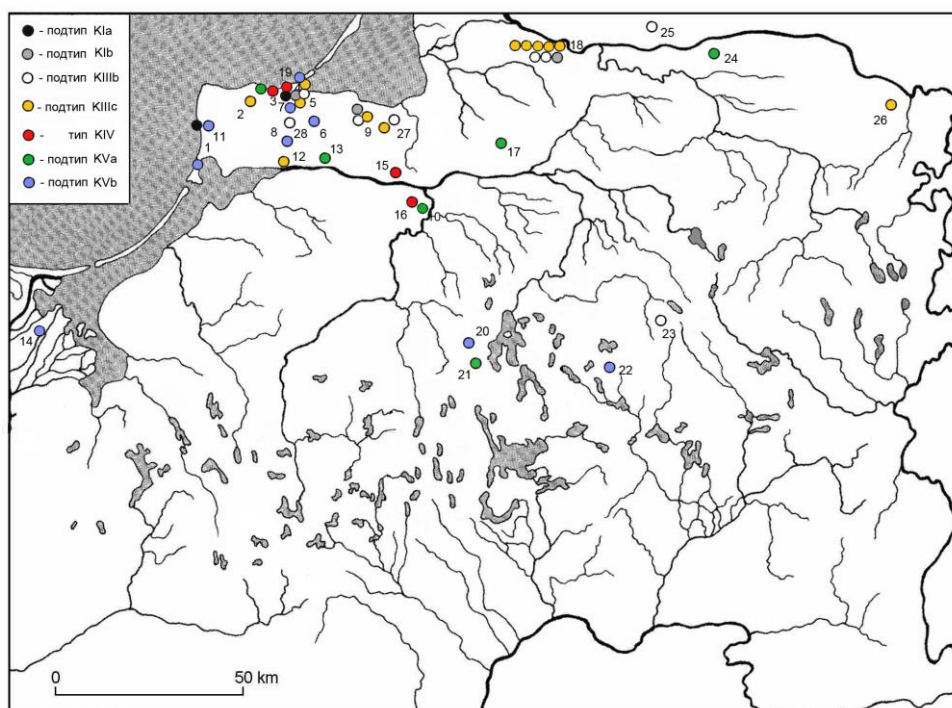


Рис. 2. Находки наконечников ножен мечей эпохи викингов в юго-восточной Балтии: 1 – Lochstedt; 2 – Hünenberg/Гора Великанов; 3 – Dollkeim/Коврово; 4 – Каур/Моховое; 5 – Laptau/Муромское; 6 – Brandenburg/Ушаково; 7 – Bledau/Сосновка; 8 – Medenau/Логвино; 9 – Löbertshof; 10 – Magotten/Речное; 11 – Pokirben/Поваровка; 12 – Gr. Friedrichsberg/Совхозное; 13 – Moditten/Калининград; 14 – Marienburg/Malbork; 15 – Tariau/Гвардейск; 16 – Magotten/Речное; 17 – Saalau/Каменское; 18 – Linkuhnen/Ржевское; 19 – Yrkeapinis/Клинцовка-1; 20 – Nowiny Bargłowskie; 21 – Mohrung/Mragowo; 22 – Długosz; 23 – Kiauten/Смирново; 24 – Pakalniškiai; 25 – Jurbarkas; 26 – Marvelė; 27 – Viehof/Тюленино; 28 – Kiauten/Смирново [4, 1 раб., с добавлениями автора]

Подтип K1a (с плетеной фигурой) – 6 экз. (Dollkeim/Коврово, Moditten/Калининград, Saalau/Каменское, Tariau/Гвардейск, Magotten/Речное, Mohrun-gen/Mragowo).

Подтип K1b (с «древом») – 10 экз. (Marienburg/Malbork, Pokirben/Поваровка, Schulstein/Вольное, Bledau/Сосновка, Dollkeim/Коврово, Lochstedt, Medenau/Логвино, Magotten/Речное, Nowiny Bargłowskie, Langheide/Długosz).

Наконечники ножен **подтипа K1a** (рис. 1: 1; «шведско-варяжская группа», по П. Паульсену) – самые простые в изготовлении среди привлеченного в статье массива находок – появляются на просторах Восточной Европы в конце IX в. [14, с. 106], выступая первым в истории нашего континента воинским знаком, распространенным преимущественно на Днепровском торговом пути [15, Abb. 2]. Из этого следует, что ножны мечей с изображением хищной птицы (исландский кречет) на своем наконечнике стали отличительным признаком воинских дружин в самых различных этнокультурных регионах Восточной Европы и Балтии. На территории последней центром распространения таких наконечников является граница племенных ареалов куршей и жемайтов [4, 3 раб.], на Самбии подобные наконечники – редкость и встречены лишь на двух могильниках в урочище Каур.

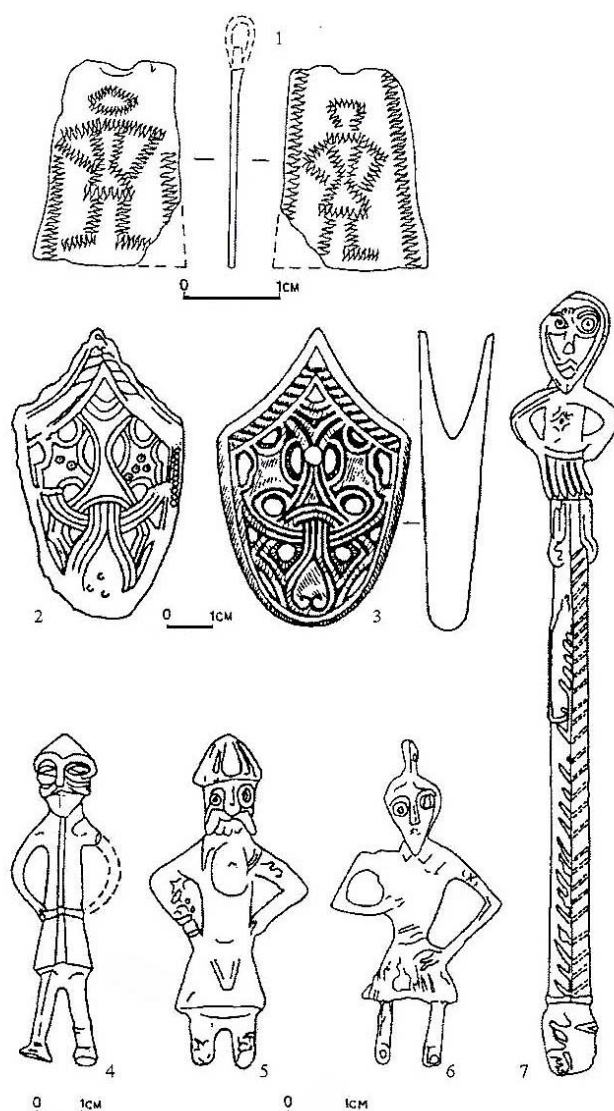


Рис. 3. Изображения божества с согнутыми в локтях руками: 1 – подвеска из могильника Dollkeim/Коврово; 2 – наконечник ножен меча из погр. Y-117 могильника Yrzekarinis/Клинцовка-1; 3 – наконечник ножен меча из погр. 94 могильника Žasinas (Lietuva); 4 – фигурка, случайно найденная в Lindby, Sveden; 5 – фигурка из городища Schwedt-an-Oder (Deutschland); 6, 7 – подвеска и фигурка из Новгорода Великого [16, рис. 4]

Наконечники ножен **подтипа К1в** (рис. 1: 2; дериват наконечников «скандинавской группы», по П. Паульсену), не ранее начала X в., несут изображение жертвенной птицы (у скандинавов и пруссов – петух), у которой голова заменена треугольным плетеным символом бессмертия [14, с. 107]. В юго-восточной Балтии ареал распространения этих наконечников совпадает с ареалом племени скальвов, а не пруссов, как считал А. Яновски [3, с. 29]. К данному подтипу В. Казаквичюс ошибочно отнес и наконечник из погребения Y-117 могильника Yrzekarinis/Клинцовка-1. На самом деле данная находка никак не связана с образом жертвенной птицы (см. выше) и представляет собой сугубо местный вариант иконы

«Один и вороны» (рис. 3: 2). Правда, в данном случае вороны Царя Богов заменены двуглавым драконом [16, с. 261].

Наконечники ножен **подтипа КПа** не были популярны у прусских дружинников эпохи викингов, так как, по всей видимости, не соответствовали их мифологическому сознанию. Единственная находка такого наконечника, сделанная на могильнике Linkuhnen/Ржевское, датируется по комплексу второй половины X в. [17, с. 78]. Дериват такого наконечника был обнаружен в кургане 174 могильника Gr. Каур [17, рис. 1, 3].

Подтип КШб представлен на территории исторической Пруссии в семи экземплярах. Скорее всего, такие наконечники ножен были разработаны в мастерских древнерусских мастеров-ювелиров XI в. [4, р. 300] и несли изображение расцветшего ростка (символ Вечной жизни?), типичное для декоративного искусства Киевской Руси.

Непрорезные наконечники ножен мечей **подтипа КШс** (без декора) представлены на памятниках прусской археологии в десяти экземплярах. Их датировка и происхождение аналогичны наконечникам предшествующего подтипа [4, р. 300]. Семантическое толкование изображения (вертикальная полоса) на наконечниках подтипа КШс отсутствует, так как они являлись, очевидно, дериватами наконечников подтипа КШб и обладали сугубо утилитарным значением без какого-либо мистического охранительного смысла.

Наконечники ножен (**тип КIV**), на которых в виде плоского рельефа изображена пара «целующихся» птиц (судя по хвостам – павлинов), представлены на Самбии четырьмя находками. Традиционно центром производства этих наконечников считается ареал куршей XI в. [4, р. 305]. По степени деградации рисунка наконечники упомянутого типа подразделяются на два варианта, в прусском ареале представлены оба. Куршские мастера, создавая в начале XI в. наконечники типа КIV, помнили, что на этих предметах должно быть изображение птицы (артефакты подтипа КIа), но образцом для него взяли византийские ткани с парными павлинами, поступавшие в Балтию из Византии по р. Даугаве и по Неманскому пути [18, с. 70].

Наконечники ножен меча с плетеной фигурой (**подтип KVа**) представлены в ареале пруссов и на Мазурах шестью находками и имеют в юго-восточной Балтии три скопления: Самбия, ареалы куршей и жемайтов [4, 37 pav.]. Согласно П. Паульсену, данные находки объединены в «варяжско-ливскую группу» [1, S. 103–107]. В. Казакиявичюс отнес их к XI – XIII вв. [4, р. 308]. Семантика изображения на этих наконечниках не совсем ясна, возможно, связана с почитанием пруссами змеи как символа (жертвенного животного?) бога Потримпса [19, S. 78].

Наконечники ножен меча с изображением вертикально поставленной фигуры, увенчанной крестом, и расположенными по ее бокам стилизованными фигурами драконов/змей (**подтип KVb**) представлены в ареале пруссов и на Мазурах десятью находками. В. Казакиявичюс справедливо связал появление этих наконечников с деятельностью куршских ювелиров. Из ареала куршей данные артефакты в XI – XII вв. распространились на значительной территории от р. Даугавы до р. Вислы [4, р. 310, 40 pav.].



Рис. 4. Фасад дома на ул. Ленина в г. Зеленоградске, Калининградская обл. (фото автора, 2005 г.). Ныне композиция частично уничтожена при ремонте дома

С V в. н. э. на предметах воинского убора пруссов встречается изображение Мирового древа, в стилизованном виде представленное и на наконечниках ножен мечей подтипа KVb [20, с. 34, 35]. Этот сюжет был, очевидно, весьма актуален в духовной культуре куршей и пруссов, так как на протяжении столетия он на наконечниках ножен мечей, первоначально следовавший некоему изобразительному канону, претерпел массу вариаций, постепенно деградируя (рис. 1: 5, 6) [21, с. 156, 157]. Видимо, драконы на данных наконечниках – деталь мифа о Мировом древе, характерная именно для куршей. Эта композиция несла явно охранительную функцию, поэтому ее присутствие на ножнах меча вполне объяснимо. Поразительно то, что на резьбе фронтонов домов начала XX в. в Cranz/Зеленоградске была воспроизведена именно эта композиция – «Древо с драконами» (рис. 4).

Итак, только наконечники ножен подтипа K1a, самые ранние в нашем массиве находок, являются показателем социальной принадлежности меченосцев. Остальные наконечники ножен мечей являлись оберегами своих владельцев, соответствуя культовым воззрениям пруссов, куршей и скальвов. К тому же нет формального повода считать дружинниками всех обладателей мечей с ножнами, снабженными подобными наконечниками. Часть меченосцев могла являться знатными воинами (*duces et capitanei* орденских письменных источников) в родовом ополчении западных балтов.

Примечательно, что до времени начала орденской агрессии доживают многие наконечники ножен с изображениями апотропейного значения. В XII – XIII вв. на Самбии распространяются наконечники ножен мечей с прорезными

изображениями геометрического вида. Один из таких наконечников несет изображение человеческой фигуры [22, рис. 4], аналогичная которой встрети-лась среди находок на Британских островах [23, гус. 15, 2]. Наконечники ножен мечей орденского времени, обнаруженные на Самбии [22, с. 16], лишены ка-кой-либо семантики и близки по своей форме к простым обоймицам [24, S. 63].

Интересные результаты дает анализ распространения в ареале пруссов и их соседей наконечников ножен мечей различных подтипов (рис. 2). Хронологи-чески самые ранние из них – подтипы K1a и K1b, являвшиеся социальными маркерами принадлежности хозяев мечей к дружинным формированиям, – из-вестны лишь на могильниках Северной Самбии, в местах скопления дружин-ных древностей (Каур). То же самое можно сказать и относительно распро-странения наконечников с парой птиц, в изобразительном отношении продол-жающих и развивающих линию, заданную наконечниками с птицей как соци-альным маркером дружинников. Наконечники ножен мечей подтипов K3b и KVa в XI в. распространяются в восточном от Самбии направлении, маркируя тем самым передвижения западнобалтских воинов, связанные с контролем местных речных торговых путей. Относительно многочисленные наконечники подтипа KVb, являвшиеся куршскими по своему изначальному происхожде-нию, известны в ареале пруссов лишь на Самбии. Их отдельные экземпляры представлены на памятниках археологии Мазурского Поозерья. Это указывает на общность у различных западнобалтских племен идеи почитания священных деревьев, символ которых представлен на данных наконечниках.

Крайне примечательны скопления наконечников ножен, встреченных в еди-ном комплексе (в погребении воина) с мечами в трех пунктах на рис. 2 – в окрест-ностях урочища Каур, к западу от устья р. Деймы и к западу от слияния рек Немана и Шяшупе. Эти пункты дружинной и купеческой активности эпохи IX – XII вв. расположены на начальном отрезке Неманского янтарного пути и соответ-ствуют «воинским заставам», появившимся после 1016 г. (разрушение датчанами поселения Каур) как результат действий Канута Магнуса по стабилизации под датским контролем торговых отношений на Балтике. Основной контингент этих пунктов составляли местные балтские воины [9, с. 109], продолжавшие контро-лировать Неманский путь и после завершения эпохи правления Канута. Если одиночные находки наконечников ножен с мечами на Каур'е и в его окрестностях, рядом с проливом Брокист, соответствуют вооружению базировавшихся здесь скандинавских и балтских дружинников, то массовые находки мечей в ножнах с наконечниками на скальвском могильнике Linkuhnen/Ржевское (рис. 2, пункт 18), доходившие до шести мечей в одной могиле [25, с. 46], скорее всего, являются свидетельством взимания дани с проходивших по р. Неману торговых караванов мечами. Вряд ли можно согласиться с мнением современных немецких иссле-дователей архивных данных, содержащих информацию о раскопках могильника Linkuhnen/Ржевское, что этот феномен и немногочисленные ланцетовидные нако-нечники копий североевропейского происхождения, найденные на этом могиль-нике, свидетельствуют о присутствии здесь скандинавов [13, S. 219].

Динамика распространения подтипов наконечников ножен мечей в прус-ском ареале и на его границах указывает на то, что на финальной стадии эпохи викингов активность местных воинов по контролю Неманского янтарного пути

перемещается от пролива Брокист на восток, в нижнее течение р. Неман (рис. 2). Возможно, это было вызвано затягиванием песком и заболачиванием (несмотря на возможные попытки пруссов углубить пролив [26, с. 196]) пролива у современного Зеленоградска и открытием пролива в районе современного г. Клайпеды. Примечателен факт изменения семантического значения наконечников ножен к середине-концу XI в. Если ранее они несли социальный или охранительный смысл, то в указанный период произошло распространение семантики древнерусского характера (расцветший росток) или же исчезновение у изображений на наконечниках ножен какого-либо семантического наполнения, на что указывают находки на могильнике Linkuhnen/Ржевское.

Литература

1. *Paulsen P.* Schwertortbänder der Wikingerzeit: Ein Beitrag zur frühgeschichtliche Ost-europas. – Stuttgart: Kohlhammer, 1953. – 196 S.
2. *Androschuk F.* Viking Swords. Swords and Social Aspects of Weaponry in Viking Age Societies: Historiska Studies. – Stockholm: Statens Historiska Museet, 2014. – V. 23. – 700 p.
3. *Janowski A.* Brązowe i srebrne trzewiki pochew mieczy z X – XIII wieku z terenu Polski. Uwagi o proveniencji i datowaniu // Acta Militaria Medievalia. – Kraków-Sanok: Polish Academy of Art And Sciences in Kraków, Historical Museum in Sanok, 2006. – V. 2. – S. 23–50.
4. *Kazakevičius V.* Iš vėlyvojo geležies amžiaus baltų ginklų istorijos (kalavijų makštų galų apkalai) // Lietuvos archeologija. – 1998. – V. 15. – P. 287–323.
5. *Джаскон Т.Н.* Мечи викингов // Краугольный камень. Археология, история, искусство, культура России и сопредельных стран: в 2 т. / Под ред. Е.Н. Носова, С.В. Белецкого. – М.: Ломоносовъ, 2010. – Т. 1. – С. 262–268.
6. *Tomsons A.* Symbolism of medieval swords from the territory of Latvia during the 11th–13th centuries // Acta Univ. Lodz., Folia Archaeol. – 2012. –V. 29. – P. 145–161.
7. *Цепков А.И.* Вооружение викингов в IX – XI веках (по исландским сагам и «Кругу Земному»). – Рязань: Александрия, 2013. – 318 с.
8. *Janowski A., Kurasiński T.* Miecz i pochwa – razem i osobno. Wstęp do problematyki // Kuczypera P., Pudło P., Żaniński O. (red.). Arma et Medium Aevum: Studia nad uzbrojeniem średniowiecznym. – Toruń: Wydawnictwo Adam Marszałek, 2009. – С. 74–115.
9. *Кулаков В.И.* Неманский янтарный путь в эпоху викингов. – Калининград: ПЕН-центр, 2012. – 222 с.
10. *Кулаков В.И.* Пруссy эпохи викингов. Жизнь и быт общины Каупа. – М.: Книжный мир, 2016 – 350 с.
11. *Mühlen B.* Die Kultur der Wikinger in Ostpreussen – Bonn: Rheinische Friedrich-Wilhelms-Universität Bonn, 1975. – 287 S. (Bonner Hefte zur Vorgeschichte, Nr. 9)
12. *Баранов Г.В.* Византийские (средиземноморские) мечи с перекрестиями с муфтой IX – XI вв. // Материалы по археологии и истории античного и средневекового Крыма. – 2017. – № 9. – С. 248–283. – doi: 10.24411/2219-8857-2017-00009.
13. *Goßler N., Jahn Chr.* Wikinger und Balten an der Memel: Die Ausgrabungen des frühgeschichtlichen Gräberfeldes von Linkuhnen in Ostpreußen 1928–1939. – Berlin: Wachholtz, 2019. – 1–417 S. (Studien zur Siedlungsgeschichte und Archäologie der Ostseegebiete. Bd. 16)

14. Кулаков В.И. Птица-хищник и птица-жертва в символах и эмблемах IX – XI вв. // Сов. археология. – 1988. – № 3. – С. 106–117.
15. Sikora P. Frühmittelalterliche Ortbänder bei West- und Ostslawen. Versuch einer typologisch-chronologischen Einordnung // Zeitschrift für Archäologie des Mittelalters. – Bonn: Verlag Dr. Rudolf Habelt GmbH, 2003. – Bd. 31. – S. 11–38.
16. Кулаков В.И. Стилистика и символика прусского орнамента I – XI веков // Senovės baltų kultūra. – Vilnius: Academia, 2002. – V. 6. – С. 248–273.
17. Кулаков В.И., Иов О.В. Наконечники ножен меча из кургана 174 могильника Кауп и с городища Франополь // Краткие сообщения Института археологии. – 2001. – № 211. – С. 77–83.
18. Кулаков В.И., Меркулов В.И., Семёнов А.С. К истории митохондриальных гаплогрупп: сигнал 150Т из погребения пруссов XI века из юго-восточной Балтии // Ист. формат. – 2018. – № 3–4. – С. 63–76.
19. Grunau S. Preussische Chronik: 3 Bd. – Leipzig: Duncker & Humblot – Bd. 1. – 1876. – 755 S.
20. Кулаков В.И. Декоративное искусство Янтарного края. Орнамент фибул V – VII вв. – Saarbrücken: LAP Lambert Acad. Publ., 2011. – 150 с.
21. Кулаков В.И. Священное древо пруссов // Вестн. Моск. ун-та. Сер. 8. История. – 2019. – № 3. – С. 147–160.
22. Кулаков В.И., Скворцов К.Н. Новые находки прусского вооружения предорденского времени // Воины Древней Пруссии: Сб. докл. 2-й Балт. археол. конф. – Калининград: Калинингр. ин-т туризма, 2008. – С. 5–18.
23. Wyrwa A., Janowski A. Dolne okucie pochwy miecza z przedstawieniem ludzkiej twarzy z Lekna (stan. Ł5) // Fontes Archaeologici Posnaniensis. – 2014. – V. 50, Pars 2. – S. 323–346.
24. Krabath St. Die hoch- und spätmittelalterlichen Buntmetallfunde nordlich der Alpen: Eine archäologisch-kulturhistorische Untersuchung zu ihrer Herstellungstechnik, funktionalen und zeitlichen Bestimmung: 2 Bd. – Rahden:Verlag Marie Leidorf GmbH, 2001. – Bd. 1. – 250 S.
25. Кулаков В.И. Пруссы, скальвы и курши в эпоху викингов. – Калининград: Проект «Живая история», 2020. – 69 с.
26. Кулаков В.И. Пролит Брокист. Исследования 2011 г. // Проблемы изучения и охраны природного и культурного наследия национального парка «Куршская коса». – Калининград: Изд-во Балт. фед. ун-та им. И. Канта, 2013. – С. 188–197.

Поступила в редакцию
11.05.2021

Кулаков Владимир Иванович, доктор исторических наук, ведущий научный сотрудник Отдела археологии эпохи Великого переселения народов и раннего Средневековья

Институт археологии РАН

ул. Дм. Ульянова, д. 19, г. Москва, 117292, Россия

E-mail: drkulakov@mail.ru

ORIGINAL ARTICLE

doi: 10.26907/2541-7738.2021.3.151-163

**The Prussian Swords' Scabbard Tips of the Viking Age:
The Origin and Semantics of Images**

V.I. Kulakov

Institute of Archeology, Russian Academy of Sciences, Moscow, 117292 Russia

E-mail: drkulakov@mail.ru

Received May 11, 2021

Abstract

The semantic analysis of the images on the Prussian swords' scabbard tips of the Viking Age was performed, for the first time in Russian archaeology. The spread of various subtypes of sword scabbard tips in the Prussian settlements and adjacent areas was considered. The oldest tips, subtypes KIa and Kib, were the social markers (their owners were the noble retinue) and are known only from the burial grounds of Northern Sambia, where the retinue antiquities are especially numerous. Here, the tips with a pair of birds are also commonly found. They continue the tradition of using the bird-tipped scabbards to mark the retinue members. Subtypes KIIB and KVa of the sword scabbard tips spread to the east of Sambia in the 11th century, thereby testifying that the Western Baltic warriors tried to seize control over the local river trade routes. When the veteran warriors left the retinue because of their age, they still carried their weapons as a social marker of their status. The weapons were also used as an element of the burial inventory. In the Prussian settlements, the tips of subtype KVb, Curonian in their origin, were relatively numerous only in Sambia. A few of them were found at the archaeological sites of the Masurian Lake District. This indicates that the Western Baltic tribes shared the same cult of sacred trees and placed the tree symbols on their sword scabbard tips.

Keywords: Southeastern Baltic, Prussians, Curonians, Scalvians, semantics, sword scabbard tips

Figure Captions

- Fig. 1. Types of the sword scabbard tips found in the area where the Prussians lived in the 10th–11th centuries: 1 – subtype KIa: burial ground Kl. Kaup, accidental find in grave K42; 2 – subtype KIb2: Löbertshof; 3 – subtype KIIB: grave K68 of burial ground Kl. Kaup; 4 – type KIV: burial ground Dollkeim/Kovrovo, accidental find; 5 – subtype KVb: burial ground Andullen/Anduliai, Klapėdos raj., Lietuva; 6 – subtype KVb: unnamed mound, burial ground Gr. Kaup (1, 3 – [10, Fig. 53, 105]; 2, 4 – [11, Taf. 14, 3, 8]; 5, 6 – [9, Fig. 143]).
- Fig. 2. Finds of the sword scabbard tips of the Viking Age in the Southeastern Baltic: 1 – Lochstedt; 2 – Hüenberg/The Giants' Mountain; 3 – Dollkeim/Kovrovo; 4 – Kaup/Mokhovoe; 5 – Laptau/Muromskoe; 6 – Brandenburg/Ushakovo; 7 – Bledau/Sosnovka; 8 – Medenau/Logvino; 9 – Löbertshof; 10 – Magotten/Rechnoe; 11 – Pokirben/Povarovka; 12 – Gr. Friedriechsberg/Sovkhoznoe; 13 – Moditten/Kaliningrad; 14 – Marienburg/Malbork; 15 – Tapiau/Gvardeisk; 16 – Magotten/Rechnoe; 17 – Saalau/Kamenskoe; 18 – Linkuhnen/Rzhevskoe; 19 – Yrzekapinis/Klintsovka-1; 20 – Nowiny Bargłowski; 21 – Mohrung/Mrağowo; 22 – Długosz; 23 – Kiauten/Smirnov; 24 – Pakalniškiai; 25 – Jurbarkas; 26 – Marvelė; 27 – Viehof/Tyulenino; 28 – Kiauten/Smirnov [4, 1 pav., with the author's additions].
- Fig. 3. Images of a deity with arms bent at the elbows: 1 – pendant from the Dollkeim/Kovrovo burial ground; 2 – sword scabbard tip from grave Y-117 of the Yrzekapinis/ Klintsovka-1 burial ground; 3 – sword scabbard tip from grave 94 of the Žasinas (Lietuva) burial ground; 4 – figure found accidentally

in Lindby, Sveden; 5 – figure from Schwedt-an-Oder (Deutschland); 6, 7 – pendant and figure from Veliky Novgorod [16, Fig. 4].

Fig. 4. Front the house seen on Lenin Street, Zelenogradsk, Kaliningrad region (author's photo, 2005). Some elements of the composition have been destroyed when the house was repaired.

References

1. Paulsen P. *Schwertortbänder der Wikingerzeit: Ein Beitrag zur frühgeschichtliche Osteuropas*. Stuttgart, Kohlhammer, 1953. 196 S. (In German)
2. Androshchuk F. *Viking Swords. Swords and Social Aspects of Weaponry in Viking Age Societies: Historiska Studier*. Vol. 23. Stockholm, Statens Historiska Museet, 2014. 700 p.
3. Janowski A. Bronze and silver scabbard tips of swords during the 10th–13th centuries in Poland. Debates about ownership and dating. *Acta Militaria Medievalia*, 2006, vol. 2, pp. 23–50. (In Polish)
4. Kazakevičius V. From the history of cold weapons of the Late Iron Age. *Lietuvos archeologija*, 1998, vol. 15, pp. 287–323. (In Lithuanian)
5. Jackson T.N. Swords of the Vikings. In: Nosov E.N., Beletskii S.V. (Eds.) *Kraeugol'nyi kamen'. Arkheologiya, istoriya, iskusstvo, kul'tura Rossii i sopredel'nykh stran* [The Cornerstone. Archeology, History, Culture, and Art of Russia and Neighboring Countries]. Vol. 1. Moscow, Lomonosov", 2010, pp. 262–268. (In Russian)
6. Tomsons A. Symbolism of medieval swords from the territory of Latvia during the 11th–13th centuries. *Acta Universitatis Lodzianis, Folia Archeologica*, 2012, vol. 29, pp. 145–161.
7. Tsepkov A.I. *Vooruzhenie vikingov v IX – XI vekakh (po islandskim sagam i "Kругu Zemnomu")* [Armament of the Vikings in the 9th–11th Centuries (Based on the Icelandic Sagas and the "Heimskringla")]. Ryazan, Alexandria, 2013. 318 p. (In Russian)
8. Janowski A., Kurasiński T. Sword and scabbard tips – together and separately. An introduction to the problem. In: Kuczypera P., Pudło P., Żaniński O. (Eds.) *Weapons of the Middle Ages: Studies of Medieval Weapons*. Toruń, Wydawnictwo Adam Marszałek, 2009, pp. 74–115. (In Polish)
9. Kulakov V.I. *Nemanskii yantarnyi put' v epokhu vikingov* [Neman Amber Road in the Epoch of Vikings]. Kaliningrad, PEN-Tsentr, 2012. 222 p. (In Russian)
10. Kulakov V.I. *Prussy epokhi vikingov. Zhizn' i byt obshchiny Kaupa* [The Prussians of the Viking Age. Life and Daily Routine of the Kaup Community]. Moscow, Kn. Mir, 2016. 350 p. (In Russian)
11. Mühlen B. *Die Kultur der Wikinger in Ostpreussen*. Bonn, Rheinische Friedrich-Wilhelms-Universität Bonn, 1975. 287 S. Bonner Hefte zur Vorgeschichte, Nr. 9. (In German)
12. Baranov G.V. Byzantine (Mediterranean) swords of the 9th–11th centuries having crossguards with a sleeve. *Materialy po Arkheologii i Istorii Antichnogo i Srednevekovogo Kryma*, 2017, no. 9, pp. 248–283. doi: 10.24411/2219-8857-2017-00009. (In Russian)
13. Goßler N., Jahn Chr. *Wikinger und Balten an der Memel. Die Ausgrabungen des frühgeschichtliches Gräberfeldes von Linkuhnen in Ostpreußen 1928–1939*. Berlin, Wachholtz, 2019. 1–417 S. Studien zur Siedlungsgeschichte und Archäologie der Ostseegebiete. Bd. 16. (In German)
14. Kulakov V.I. Predator and prey birds in symbols and emblems of the 9th–11th centuries. *Sovetskaya Arkheologiya*, 1988, pp. 106–117. (In Russian)
15. Sikora P. Frühmittelalterliche Ortbänder bei West- und Ostslawen. Versuch einer typologisch-chronologischen Einordnung. *Zeitschrift für Archäologie des Mittelalters*, 2003, Bd. 31, S. 11–38. (In German)
16. Kulakov V.I. Stylistics and symbolism of the Prussian ornament of the 1st–11th centuries. *Senovės baltu kultūra*, 2002, vol. 6, pp. 248–273. (In Russian)
17. Kulakov V.I., Jov O.V. Scabbard tips of the sword from mound 174 of the Kaup burial ground and from the settlement of Franopol. *Kratkie Soobshcheniya Instituta Arkheologii*, 2001. no. 211, pp. 77–83. (In Russian)
18. Kulakov V.I., Merkulov V.I., Semenov A.S. On the history of mitochondrial haplogroups: 150T signal from the 11th-century Prussian burial in the Southeastern Baltic. *Istoricheskii Format*, 2018, nos. 3–4, pp. 63–76. (In Russian)
19. Grunau S. *Preussische Chronik*. Bd. 1. Leipzig, Duncker & Humblot, 1876. 755 S. (In German)

20. Kulakov V.I. *Dekorativnoye iskusstvo Yantarnogo kraya. Ornament fibul V – VII vv.* [Decorative Art of the Amber Region. Ornament of Fibulas in the 5th–7th Centuries]. Saarbrücken, LAP Lambert Acad. Publ., 2011, 150 p. (In Russian)
21. Kulakov V.I. The sacred tree of the Prussians. *Vestnik Moskovskogo Universiteta. Seriya 8. Istoriya*, 2019, no. 3, pp. 147–160. (In Russian)
22. Kulakov V.I., Skvortsov K.N. New finds of Prussian weapons of the pre-order time. *Voiny Drevnei Prussii: Sb. dokl. 2-i Baltiiskoi arkeol. konf.* [Warriors of Ancient Prussia. Proc. 2nd Baltic Archaeol. Conf.]. Kaliningrad, Kaliningr. Inst. Turizma, 2008, pp. 5–18. (In Russian)
23. Wyrwa A., Janowski A. The bottom tip of a sword scabbard with an image of a human face from Lekno (state Ł5). *Fontes Archaeologici Posnaniensis*, 2014, vol. 50, pt. 2, pp. 323–346. (In Polish)
24. Krabath St. *Die hoch- und spätmittelalterlichen Buntmetallfunde nordlich der Alpen: Eine archäologisch-kulturhistorische Untersuchung zu ihrer Herstellungstechnik, funktionalen und zeitlichen Bestimmung.* Bd. 1. Rahden, Verlag Marie Leidorf GmbH, 2001. 250 S. (In German)
25. Kulakov V.I. *Prussym skal'vy i kurshi v epokhu vikingov* [Prussians, Scalvians, and Curonians in the Viking Age]. Kaliningrad, Proekt “Zhivaya Ist.”, 2020. 69 p. (In Russian)
26. Kulakov V.I. The Brokist Strait. Studies of 2011. In: *Problemy izucheniya i okhrany prirodnogo i kul'turnogo naslediya natsional'nogo parka “Kurshskaya kosa”* [Problems of Studying and Protecting the Natural and Cultural Legacy of the Curonian Spit National Park]. Kaliningrad, Izd. Balt. Fed. Univ. im. I. Kanta, 2013, pp. 188–197. (In Russian)

⟨ **Для цитирования:** Кулаков В.И. Наконечники ножен прусских мечей эпохи викингов: происхождение и семантика изображений // Учен. зап. Казан. ун-та. Сер. Гуманит. науки. – 2021. – Т. 163, кн. 3. – С. 151–163. – doi: 10.26907/2541-7738.2021.3.151-163. ⟩

⟨ **For citation:** Kulakov V.I. The Prussian swords' scabbard tips of the Viking Age: The origin and semantics of images. *Uchenye Zapiski Kazanskogo Universiteta. Seriya Gumanitarnye Nauki*, 2021, vol. 163, no. 3, pp. 151–163. doi: 10.26907/2541-7738.2021.3.151-163. (In Russian) ⟩