



ОБ ОРГАНИЗАЦИИ ПРОЦЕССА ЗАСЕЛЕНИЯ ИНОСТРАННЫХ ОБУЧАЮЩИХСЯ В ОБЩЕЖИТИЯ КФУ



Порядок действий по прибытию иностранных обучающихся в Российскую Федерацию и их допуску к учебному процессу

1. Установлен специальный порядок въезда иностранных обучающихся на учебу на территорию Российской Федерации. https://kpfu.ru/portal/docs/F_565883687/Vezd.2021_.pdf. Перед приездом в Россию не менее чем за 10 дней иностранный гражданин должен уведомить университет о дате въезда в РФ по электронной почте entry2021@kpfu.ru – выслать заполненную специальную форму, и въезжать только после получения подтверждения о внесении в списки на пересечение границы (также регистрируется на госуслугах).
2. Иностранные граждане, прибывшие из-за границы РФ (далее – иностранные граждане), предъявляют результаты обследования на COVID-19 методом ПЦР, пройденного не ранее, чем за 3 дня до пересечения границы РФ, сотруднику Департамента внешних связей в Деревне Универсиады, д. № 9. В период с 25.08.2021 по 03.09.2021 доступ в Деревню Универсиады для них будет открыт через КПП № 7 Мавлютова», а после 03.09.2021 – через КПП № 5 «Париана».
3. Далее иностранные граждане в течение трех календарных дней со дня прибытия на территорию Российской Федерации проходят повторное обследование на COVID-19 методом ПЦР. В этот период иностранные граждане проходят обязательную изоляцию по месту проживания (при заселении в общежитие – в отдельных блоках и комнатах в домах учебных подразделений, при заселении в иные жилые помещения – по месту жительства). В период изоляции иностранные граждане участвуют в учебном процессе в дистанционном режиме. Запрещается их проход в учебные корпуса университета.



Порядок действий по прибытию иностранных обучающихся в Российскую Федерацию и их допуску к учебному процессу

4. После прохождения повторного обследования иностранный гражданин должен предъявить результат обследования сотруднику Департамента внешних связей в доме № 9 Д.У.: при отрицательном результате - по месту нахождения сотрудника; при положительном результате по электронной почте, направив информацию на адрес ois@kpfu.ru.

5. Учет и контроль обследования осуществляет сотрудник Департамента внешних связей. Результат обследования на COVID-19 фиксируется в одном из документов (далее – контрольный документ):

- лист оформления иностранного студента 1 курса;
- лист контроля иностранного студента 2-5 курсов и магистров 2 г.о.;
- лист контроля иностранного студента 2-5 курса, магистра 2 года обучения, аспиранта, продолжающего обучение, проживающего на квартире.

Подробная информация по заселению иностранных обучающихся:

<https://students.kpfu.ru/universiade-village/check-order> - Информация о заселении в общежития КФУ, включая вкладку «Заселение иностранных граждан».

<https://kpfu.ru/international/adaptation> - Адаптация иностранных граждан.

Прошу обратить внимание в текстах на сайте на ссылки - презентации для 1 курса, для продолжающих обучение, для стажеров и слушателей подфака.



ЗАСЕЛЕНИЕ ИНОСТРАННЫХ СТУДЕНТОВ 1 КУРСА В ОБЩЕЖИТИЯ КФУ



ИНФОРМАЦИЯ О МЕДИЦИНСКИХ ДОКУМЕНТАХ ДЛЯ ЗАСЕЛЕНИЯ

Всем иностранным обучающимся нужно обязательно быть в медицинской маске, при этом желательно надеть перчатки.

Всем иностранным обучающимся для заселения в общежитие необходимо привезти с собой медицинские анализы с результатом на русском языке или с переводом на русский язык:

- документ о прохождении флюорографии (не позднее чем за 10 месяцев);
- въезжающим из-за рубежа – результат теста на COVID-19, сданный не ранее, чем за 3 календарных дня до прибытия в Россию.

В случае отсутствия необходимых медицинских документов, возможно проживание в хостеле на время их оформления. Информация по хостелам <https://kpfu.ru/international/buddy-programm/zaselenie/hostely-120106>

Всем иностранным гражданам перед отъездом в Россию необходимо сделать тест на COVID-19.

Сдать анализы нужно не ранее, чем за 3 календарных дня до прибытия в Россию. В течение трех календарных дней со дня прибытия на территорию Российской Федерации иностранные граждане проходят повторное обследование на COVID-19 методом ПЦР. Тест можно сдать в медико-санитарной части КФУ (ул. Вишневого, 2а). В этот период иностранные граждане проходят обязательную изоляцию по месту проживания. В период изоляции иностранные граждане не смогут посещать занятия в зданиях университета и будут продолжать обучаться с использованием цифровых образовательных ресурсов и технологий.



ВАЖНО !

1. Университет не берет на себя обязательств по приглашению, пребыванию и размещению в России членов семей и других родственников иностранных граждан, принятых на обучение.
2. Доступ членов семей – прямых родственников иностранных граждан, принятых на обучение, на территорию Деревни Универсиады запрещен (ограничен до улучшения эпидемиологической ситуации).

Как заселиться в общежитие иностранным студентам 1 курса

- Прибыть в дом № 9 Д.У.
- Получить Лист
- оформления.
- Пройти инструктаж по
- технике безопасности.

ШАГ 1



ШАГ 2

-
- ШАГ 1**
- Получить договор найма жилой площади.
 - Заполнить арматурный лист.
 - Заселиться.
 - Получить пропуск в общежитие
- ШАГ 2**
- Оформить медицинский полис.
 - Пройти медосмотр для заселения в общежитие в Студполиклинике.
 - Получить направление на заселение
- ШАГ 3**
- Получить разрешение на заселение

3



ША
4

-
- ШАГ 4**
- Пройти миграционный инструктаж.
 - Встать на миграционный учет.
- ШАГ 5**
- Сдать повторный тест на COVID-19 в случае прибытия из-за границы

ША
5



6



Подойти в дом № 9 Д.У.
Получить допуск к занятиям

[illegible]

Структурные подразделения возвращают данный лист оформления в Департамент внешних связей (113 каб.), с отметкой о допуске к очному учебному процессу в срок не позднее 3 рабочих дней со дня первоначального прибытия в случае допуска к учебным занятиям

Лист оформления иностранного обучающегося



Шаг 1.

**ОБРАТИТЬСЯ В ДОМ № 9 ДЕРЕВНИ УНИВЕРСИАДЫ (К СОТРУДНИКАМ ДЕПАРТАМЕНТА ВНЕШНИХ СВЯЗЕЙ).
ВХОД В ДЕРЕВНЮ УНИВЕРСИАДЫ – ЧЕРЕЗ КПП «МАВЛЮТОВА»
ВХОД В ДОМ № 9 - СО СТОРОНЫ ДУБОВОЙ АЛЛЕИ:**

- Предъявить результат теста на COVID-19, сданный не ранее, чем за 3 календарных дня до прибытия в Россию (в случае въезда из-за границы)
- Получить **лист оформления** иностранного обучающегося
- Пройти инструктаж по технике безопасности
- Получить разъяснение по процедуре заселения
- Получить направление на повторное тестирование COVID-19 (в случае въезда из-за границы)

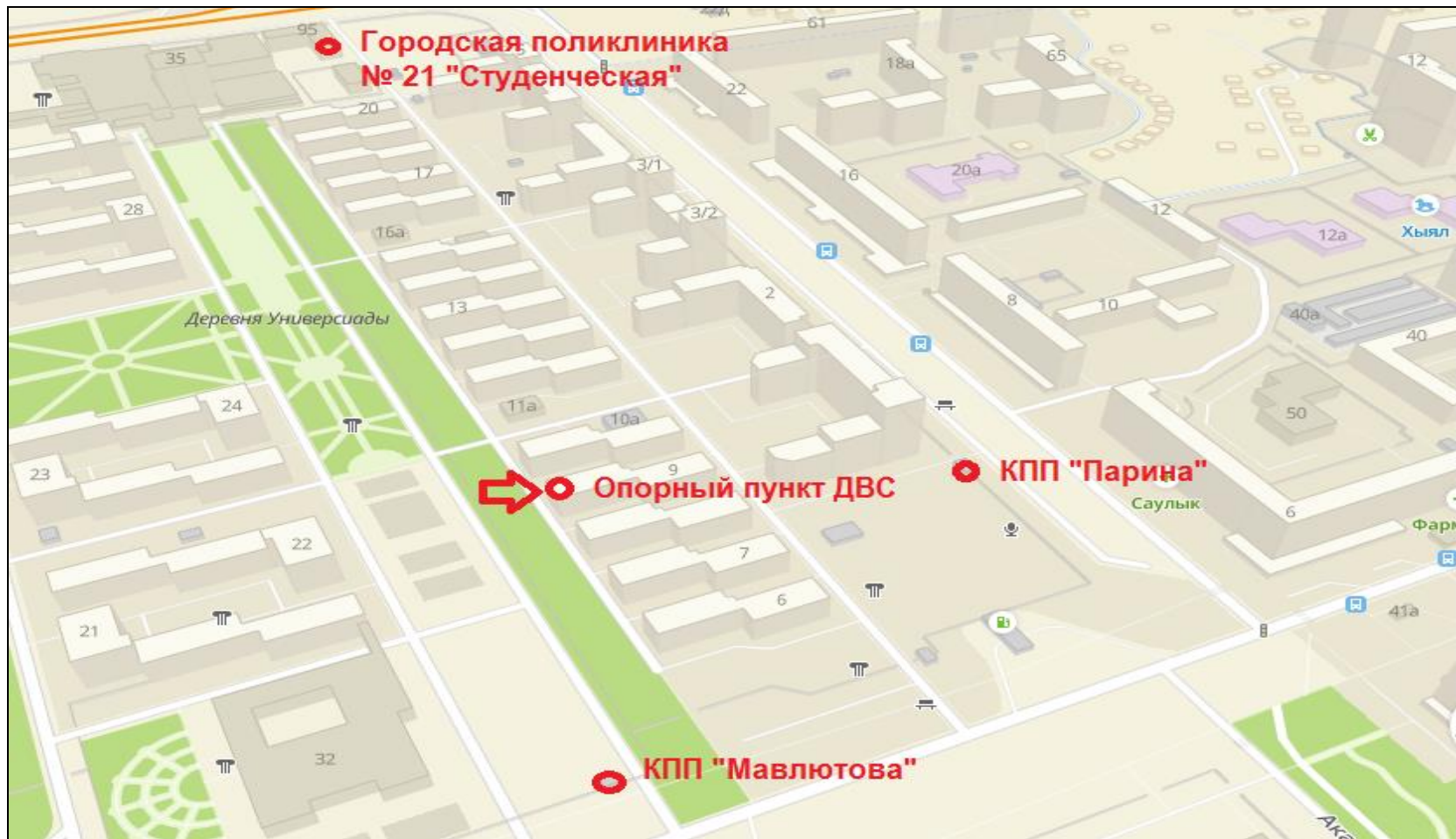




THE
601-800
9



370
13



Шаг 2.

1..ОФОРМИТЬ ПОЛИС ДОБРОВОЛЬНОГО МЕДИЦИНСКОГО СТРАХОВАНИЯ

<https://kpfu.ru/international/buddy-programm/medicinskaya-pomosch/strahovye-polisy>

2.2.ПРОЙТИ МЕДИЦИНСКИЙ ОСМОТР ДЛЯ ЗАСЕЛЕНИЯ В ОБЩЕЖИТИЕ (ГОРОДСКАЯ ПОЛИКЛИНИКА № 21):

Медицинское заключение терапевта для заселения
в общежитие выдается на основании документов:

Результат флюорографического обследования за
последний год не позднее 10 мес. (ксерокопия).

В случае отсутствия перевода или прохождения позднее,
чем 10 мес., флюорографию необходимо пройти повторно.

**В случае отсутствия вышеперечисленных обследований их можно пройти по полису
добровольного медицинского страхования или платно в Городской поликлинике № 21
при наличии Паспорта (оригинал и копия).**



Городская поликлиника № 21
(Студенческая поликлиника)

Адрес: ул. Оренбургский тракт, 95,
тел. +7 (843) 237 99 56.



Шаг 2.

2.3. ПОЛУЧИТЬ НАПРАВЛЕНИЕ НА ЗАСЕЛЕНИЕ В ДОМЕ №9

После предъявления Медицинского заключения терапевта для заселения в общежитие получить:

Перечень обязательных документов для заселения;

Заявление с подписью начальника Отдела адаптации иностранцев;

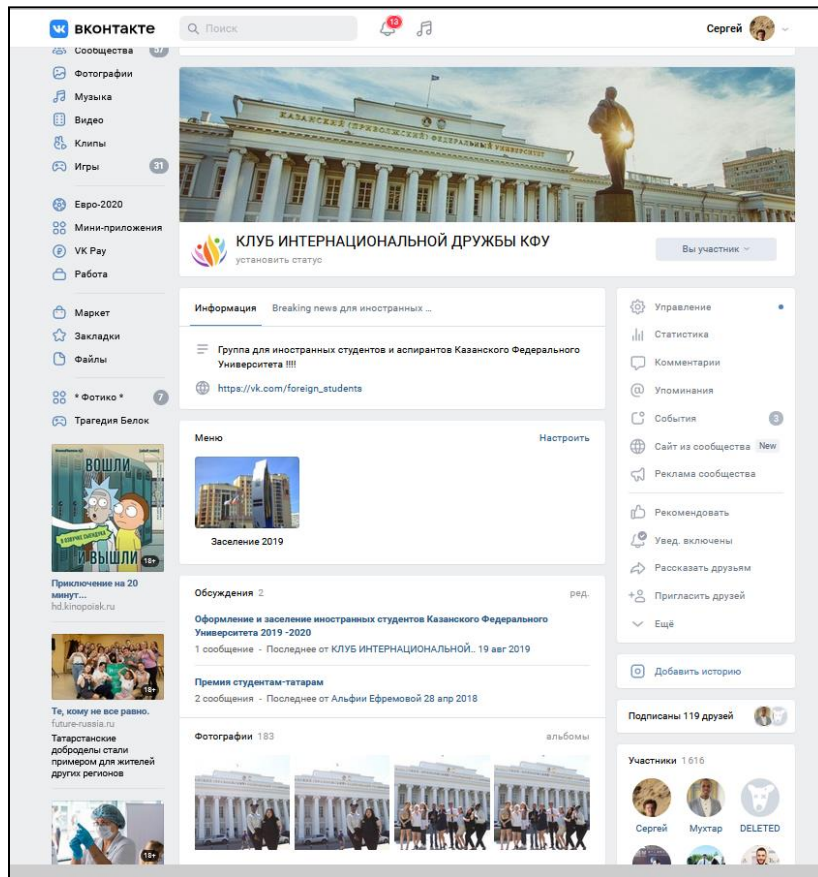
Зарегистрироваться в социальных сетях.

тел. [+7\(843\)5901754](tel:+7(843)5901754), ois@kpfu.ru





ИНФОРМАЦИОННАЯ ПОДДЕРЖКА ИНОСТРАННЫХ ОБУЧАЮЩИХСЯ



Самую актуальную информацию Вы можете узнать в социальных сетях:

- [Группа Kazan Federal University](https://www.facebook.com/KazanFederalUniversity/)
- [instagram.com/kazanfederaluniversity/](https://www.instagram.com/kazanfederaluniversity/)
- [Vkontakte Клуб интернациональной дружбы КФУ;](https://vk.com/foreign_students)
- [instagram.com/kidkfu/](https://www.instagram.com/kidkfu/)



THE
601-800
9



370
13

Шаг 3.

1. *ЗАСЕЛИТЬСЯ В ОБЩЕЖИТИЕ :*

- Оформить договор найма жилого помещения у специалиста по работе с молодежью
- Получить ключи у заведующей домом, сделать осмотр комнаты, заполнить арматурный лист
- Получить постельные принадлежности у кастелянта
- Поставить отметку адреса у специалиста по работе с молодежью

Перечень документов для заселения:

- Паспорт (оригинал и ксерокопия)
- Заявление с подписью начальника ОАИ ДВС
- Полис медицинского страхования (оригинал и ксерокопия)
- Подтверждение о прохождении Инструктажа по технике безопасности
- Медицинское заключение терапевта для заселения в общежитие
- Фото 3х4 – 3 шт
- Заявление на заселение в общежитие



Шаг 3.

3.2. ПОЛУЧИТЬ ПРОПУСК В ОБЩЕЖИТИЕ В ДЕПАРТАМЕНТЕ ПО ОБЕСПЕЧЕНИЮ ВНУТРЕННЕГО РЕЖИМА (В ДОМЕ, ГДЕ ЗАСЕЛЯЕТЕСЬ ИЛИ В ДОМЕ № 19 ДЕРЕВНИ УНИВЕРСИАДЫ)

При себе иметь:

- Паспорт (оригинал);
- Договор найма жилого помещения





Шаг 4.

ОБРАТИТЬСЯ В ПАСПОРТНО-ВИЗОВЫЙ СЕКТОР ДЕПАРТАМЕНТА ВНЕШНИХ СВЯЗЕЙ, В ДОМЕ №7, ТЕЛ. +7 (843) 590 22 67.

- Пройти миграционный инструктаж
- Встать на миграционный учет, продлить визу

При себе иметь:

- Паспорт (оригинал и ксерокопия первой страницы);
- Виза (при наличии) – оригинал и 2 копии
- Миграционная карта – оригинал и 2 копии)
- Договор на обучение (для тех, кто обучается по контракту) или направление на обучение (для обучающихся по гослинии) - оригинал и 2 копии
- Предыдущий бланк уведомления о постановке на миграционный учет

!!!

В случае неоформления регистрации иностранный студент может быть депортирован из страны.



Шаг 5.

***СДАТЬ ПОВТОРНЫЙ ТЕСТ НА COVID-19 (МЕДИКО-САНИТАРНАЯ ЧАСТЬ КФУ,
УЛ. ВИШНЕВСКОГО 2А).***

ПРЕДЪЯВИТЬ ОТРИЦАТЕЛЬНЫЙ РЕЗУЛЬТАТ В ДОМ № 9 Д.У.

В течение трех календарных дней со дня прибытия на территорию Российской Федерации иностранные граждане проходят повторное обследование на COVID-19 методом ПЦР. Тест можно сдать в медико-санитарной части КФУ (ул. Вишневого, 2а). В этот период иностранные граждане проходят обязательную изоляцию по месту проживания. В период изоляции иностранные граждане не смогут посещать занятия в зданиях университета и будут продолжать обучаться с использованием цифровых образовательных ресурсов и технологий.

После предъявления отрицательного результата повторного *теста на COVID-19* сотрудник отдела адаптации иностранцев ДВС расписывается в Листе оформления иностранного обучающегося.



Шаг 5.

ОБРАТИТЬСЯ В ДЕКАНАТ СВОЕГО ИНСТИТУТА

- Сдать **лист оформления** в Институт (деканат)
- Сдать фотографии для оформления студ. билета, зачетной книжки, читательского билета
- Получить информацию о номере группы и ознакомиться с расписанием
- Получить логин и пароль для доступа в личный кабинет в «Электронном университете»
- ***Получить допуск к занятиям и приступить к учебе.***
- Также иностранный гражданин должен в обязательном порядке сообщить телефонный номер лица, который может дать пояснения об отсутствующем иностранном гражданине, зачисленном в КФУ.



ЗАСЕЛЕНИЕ ИНОСТРАННЫХ СТУДЕНТОВ, ПРОДОЛЖАЮЩИХ ОБУЧЕНИЕ, В ОБЩЕЖИТИЯ КФУ



ИНФОРМАЦИЯ О МЕДИЦИНСКИХ ДОКУМЕНТАХ ДЛЯ ЗАСЕЛЕНИЯ

Всем иностранным обучающимся нужно обязательно быть в медицинской маске, при этом желательно надеть перчатки.

Всем иностранным обучающимся для заселения в общежитие необходимо привезти с собой медицинские анализы с результатом на русском языке или с переводом на русский язык:

- документ о прохождении флюорографии (не позднее чем за 10 месяцев);
- въезжающим из-за рубежа – результат теста на COVID-19, сданный не ранее, чем за 3 календарных дня до прибытия в Россию.

В случае отсутствия необходимых медицинских документов, возможно проживание в хостеле на время их оформления. Информация по хостелам <https://kpfu.ru/international/buddy-programm/zaselenie/hostely-120106>

Всем иностранным гражданам перед отъездом в Россию необходимо сделать тест на COVID-19.

Сдать анализы нужно не ранее, чем за 3 календарных дня до прибытия в Россию. В течение трех календарных дней со дня прибытия на территорию Российской Федерации иностранные граждане проходят повторное обследование на COVID-19 методом ПЦР. Тест можно сдать в медико-санитарной части КФУ (ул. Вишневого, 2а). В этот период иностранные граждане проходят обязательную изоляцию по месту проживания. В период изоляции иностранные граждане не смогут посещать занятия в зданиях университета и будут продолжать обучаться с использованием цифровых образовательных ресурсов и технологий.





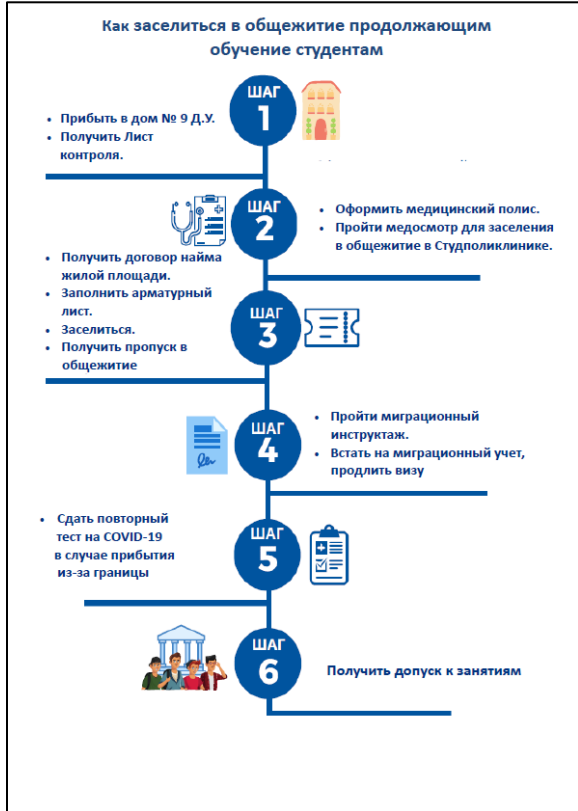
ОФОРМЛЕНИЕ И ЗАСЕЛЕНИЕ В ОБЩЕЖИТИЕ



THE
601-800
9



370
13



Приложение 2
ЛИСТ КОНТРОЛЯ иностранного студента 2-8 курса, магистра 2 года обучения, аспиранта, продолжающего обучение

Заполняется печатными буквами темными чернилами

Фамилия	Имя	Отчество
Телефон	e-mail	Аккаунт в соцсетях
Гражданство		
Институт (факультет)		
Уровень обучения	бакалавр, специалист, магистр (нужное подчеркнуть)	
Типия прибытия	бюджет, контракт, <u>госслужба</u> (нужное подчеркнуть)	

Адрес регистрации - для направления на заселение	Ф.И.О. ответственного за оформление	Дата пролонгации	Подпись о пролонгации

Мероприятие	Ф.И.О. ответственного за оформление	Дата пролонгации	Подпись о пролонгации
1. Выдано направление на повторное тестирование COVID-19 (для выезда из-за рубежа)			
2. Оформлен полис медицинского страхования в офисе Медицинской страховой компании			
3. Подготовка медицинских документов для заселения (1) Анализы крови на HIV (из поликлиники по месту жительства, действительны в течение 10 дней); (2) Результат флюорографического обследования за последний год (микротом); (3) Медицинское заключение терапевта Городской поликлиники № 21 для заселения в общежитие.			
4. Заселение в общежитие Оформление договора найма жилой площади у специалиста по работе с молодежью. Продать в общежитие следующий пакет документов: (1) Паспорт (оригинал и 1 ксерокопия стр 2-3, 5); (2) Медицинский полис (оригинал и 1 ксерокопия); (3) Медицинское заключение терапевта Городской поликлиники № 21 для заселения в общежитие; (4) Фото 3х4 – 3 штуки; (5) Обходной лист (для студентов, ранее проживавших в общежитии КФУ).			

Мероприятие	Ф.И.О. ответственного за оформление	Дата пролонгации	Подпись о пролонгации
6. А. Заселение в общежитие. Специалист по работе с молодежью. Точный адрес для постановки на миграционный учет, если отличается от вышеуказанного.			
6. В. Заселение в общежитие Оформление у заведующей домом (общежитием)			
6. Постановка на миграционный учет в доме № 9 Деревни Универсала или в общежитии № 5 Студгородка (ул. Гвардейская, 32)			
8. Получение постоянного пропуска в общежитие			
9. Повторный тест на COVID-19 (10-12 день после выезда в РФ) Медицинская часть КФУ			
10. Контроль результата повторного теста на COVID-19 Департамент кибербезопасности (ДКБ)			
11. Получение пропуска к очным занятиям Институт / Факультет			

Структурные подразделения возвращают данный лист контроля в Департамент внешних связей (113 каб) с отметкой о допуске к очному учебному процессу в срок не позднее 3 рабочих дней со дня первого прибытия в случае допуска к учебным занятиям или незамедлительно в случае недопуска к учебным занятиям (при положительном результате теста на COVID-19).

Лист контроля продолжающего обучение иностранца



Шаг 1.

СВЯЗАТЬСЯ С УЧЕБНЫМ ПОДРАЗДЕЛЕНИЕМ КФУ.

Не позднее чем за 5 рабочих дней до прибытия иностранный студент должен связаться с ответственным за заселение своего учебного подразделения (в больших институтах – по отделению) , сообщить точную дату и точное время прибытия в г. Казань и узнать точное место своего заселения.

***ПРИ ВЪЕЗДЕ ИЗ-ЗА ГРАНИЦЫ СО СПРАВКОЙ О ПРОХОЖДЕНИИ ТЕСТА НА COVID-19
ОБРАТИТЬСЯ В ДОМ №9 ДЕРЕВНИ УНИВЕРСИАДЫ (К СОТРУДНИКАМ ДЕПАРТАМЕНТА
ВНЕШНИХ СВЯЗЕЙ).***

***ВХОД В ДЕРЕВНЮ УНИВЕРСИАДЫ – ЧЕРЕЗ КПП «МАВЛЮТОВА»
ВХОД В ДОМ № 9 - СО СТОРОНЫ ДУБОВОЙ АЛЛЕИ:***

- Получить **Лист контроля** иностранного обучающегося
 - Получить разъяснение по процедуре заселения
 - Получить направление на повторное тестирование COVID-19 (в случае въезда из-за границы)
- Срок полного оформления Листа контроля заселения и прибытия – 3 рабочих дня.
После завершения оформления его необходимо сдать ответственному за заселение.



601-800
9



370
13

Шаг 2.

1..ОФОРМИТЬ ПОЛИС ДОБРОВОЛЬНОГО МЕДИЦИНСКОГО СТРАХОВАНИЯ

<https://kpfu.ru/international/buddy-programm/medicinskaya-pomosch/strahovye-polisy>

2.2.ПРОЙТИ МЕДИЦИНСКИЙ ОСМОТР ДЛЯ ЗАСЕЛЕНИЯ В ОБЩЕЖИТИЕ (ГОРОДСКАЯ ПОЛИКЛИНИКА № 21):

Медицинское заключение терапевта для заселения
в общежитие выдается на основании документов:

Результат флюорографического обследования за
последний год не позднее 10 мес. (ксерокопия).
В случае отсутствия перевода или прохождения позднее,
чем 10 мес., флюорографию необходимо пройти повторно.



Городская поликлиника № 21
(Студенческая поликлиника)
Адрес: ул. Оренбургский тракт, 95,
тел. +7 (843) 237 99 56.

В случае отсутствия вышеперечисленных обследований их можно пройти по полису добровольного медицинского страхования или платно в Городской поликлинике № 21 при наличии Паспорта (оригинал и копия).



Шаг 3.

1. *ЗАСЕЛИТЬСЯ В ОБЩЕЖИТИЕ :*

- Оформить договор найма жилого помещения у специалиста по работе с молодежью
- Получить ключи у заведующей домом, сделать осмотр комнаты, заполнить арматурный лист
- Получить постельные принадлежности у кастелянта
- Поставить отметку адреса у специалиста по работе с молодежью

Перечень документов для заселения:

- Паспорт (оригинал и ксерокопия)
- Заявление с подписью начальника ОАИ ДВС
- Полис медицинского страхования (оригинал и ксерокопия)
- Подтверждение о прохождении Инструктажа по технике безопасности
- Медицинское заключение терапевта для заселения в общежитие
- Фото 3х4 – 3 шт
- Заявление на заселение в общежитие





Шаг 3.

3.2.ПОЛУЧИТЬ ПРОПУСК В ОБЩЕЖИТИЕ В ДЕПАРТАМЕНТЕ ПО ОБЕСПЕЧЕНИЮ ВНУТРЕННЕГО РЕЖИМА (В ДОМЕ № 19 ДЕРЕВНИ УНИВЕРСИАДЫ ИЛИ В БЮРО ПРОПУСКОВ В ГЛАВНОМ ЗДАНИИ КФУ)

При себе иметь:

- Паспорт (оригинал);
- Договор найма жилого помещения



Шаг 4.

ОБРАТИТЬСЯ В ПАСПОРТНО-ВИЗОВЫЙ СЕКТОР ДЕПАРТАМЕНТА ВНЕШНИХ СВЯЗЕЙ, В ДОМЕ №7, ТЕЛ. +7 (843) 590 22 67.

- Пройти миграционный инструктаж
- Встать на миграционный учет, продлить визу

При себе иметь:

- Паспорт (оригинал и ксерокопия первой страницы);
- Виза (при наличии) – оригинал и 2 копии
- Миграционная карта – оригинал и 2 копии)
- Договор на обучение (для тех, кто обучается по контракту) или направление на обучение (для обучающихся по гослинии) - оригинал и 2 копии
- Предыдущий бланк уведомления о постановке на миграционный учет

!!!

В случае неоформления регистрации иностранный студент может быть депортирован из страны.



Шаг 5.

***СДАТЬ ПОВТОРНЫЙ ТЕСТ НА COVID-19 (МЕДИКО-САНИТАРНАЯ ЧАСТЬ КФУ,
УЛ. ВИШНЕВСКОГО 2А).***

ПРЕДЪЯВИТЬ ОТРИЦАТЕЛЬНЫЙ РЕЗУЛЬТАТ В ДОМ № 9 Д.У.

В течение трех календарных дней со дня прибытия на территорию Российской Федерации иностранные граждане проходят повторное обследование на COVID-19 методом ПЦР. Тест можно сдать в медико-санитарной части КФУ (ул. Вишневого, 2а). В этот период иностранные граждане проходят обязательную изоляцию по месту проживания. В период изоляции иностранные граждане не смогут посещать занятия в зданиях университета и будут продолжать обучаться с использованием цифровых образовательных ресурсов и технологий.

После предъявления отрицательного результата повторного *теста на COVID-19* сотрудник отдела адаптации иностранцев ДВС расписывается в Листе оформления иностранного обучающегося.





Шаг 6.

ОБРАТИТЬСЯ В ДЕКАНАТ СВОЕГО ИНСТИТУТА

- Сдать **Лист контроля** в Институт (деканат)
- Сдать фотографии для оформления студ. билета, зачетной книжки, читательского билета
- Получить информацию о номере группы и ознакомиться с расписанием
- Получить логин и пароль для доступа в личный кабинет в «Электронном университете»
- ***Получить допуск к занятиям и приступить к учебе***





ОБ ОРГАНИЗАЦИИ ПРОЦЕССА ЗАСЕЛЕНИЯ
ИНОСТРАННЫХ ОБУЧАЮЩИХСЯ В ОБЩЕЖИТИЯ КФУ

Спасибо за внимание!