

УДК 903(024)

**СФЕРОКОНИЧЕСКИЕ СОСУДЫ В ФОНДАХ
ИСТОРИКО-КРАЕВЕДЧЕСКОГО МУЗЕЯ КЮРДАМИРСКОГО
РАЙОНА РЕСПУБЛИКИ АЗЕРБАЙДЖАН***Э.И. Аббасова, А.Р. Нуретдинова***Аннотация**

В статье рассматривается вопрос об одном из загадочных видов средневековой посуды – сфероконических сосудах. В связи с поисками центров производства данной категории сосудов и возможных путей их поступления на территорию Волжской Булгарии внимание обращается на Закавказский регион, на памятниках которого не только встречаются сфероконусы, но и зафиксировано их производство. Результатом исследования стала атрибуция серии сфероконических сосудов, представленных в экспозиции Историко-краеведческого музея Кюрдамирского района Республики Азербайджан.

Ключевые слова: сфероконические сосуды, Средневековье, гончарное ремесло, Азербайджан, Кюрдамирский район.

Небольшие (8–15 см высотой), в основном глиняные сосуды с округлым туловом и коническим дном, широко известные в Средневековье на мусульманском Востоке, в археологической литературе получили название *сфероконические сосуды* (или *сфероконусы*). Благодаря своей форме и малым размерам отверстия сфероконус всегда лежит на боку и является своеобразной «непроливайкой». Данный вид посуды изготовлялся и из других материалов – стекла, фаянса, бронзы и свинца. По техническим характеристикам керамические сфероконусы относятся к огнеупорам. От других гончарных изделий они отличаются большой толщиной стенок (до 3 см), высокой плотностью и твёрдостью – 5–8 баллов по шкале Мооса [1], что достигалось тщательным отбором глин и обжигом.

Существует большое количество работ, посвящённых вопросу о назначении сфероконусов. Эти сосуды привлекли внимание исследователей древностей ещё в XIX в., с тех пор появилось множество версий о назначении этих загадочных сосудов. Предполагалось, что это гранаты (М.Ф. де Сольси, П. Пентц, В.Л. Вяткин, А.В. Арциховский, Л. Дмитриев и др.), лампы (А.Ф. Лихачёв, В.А. Городцов), архитектурные детали (В.А. Казаринов), алхимическая посуда (Р.М. Джанполадян, М. Аминджанова, С.И. Валиулина), тара для жидкостей: для ртути (Э. Ленц, Б.В. Лунин, М.В. Борзов, А.А. Кротков и др.), для воды (З.З. Виноградов), для алкогольных напитков (Л.Т. Гюзальян, А. Гочани и К. Эйдл), для духов и розовой воды (Н.Я. Марр, Э.К. Кверфельдт и др.). Современные исследователи допускают возможность многофункционального назначения [2].

Ареал распространения сфероконических сосудов включает обширную территорию – от Болгарии и Румынии на западе до Китая на востоке и от Руси на севере до Северной Африки на юге. При этом массовые находки сфероконусов происходят на городских памятниках. География распространения и концентрация сфероконических сосудов свидетельствуют о том, что эти изделия являлись атрибутом мусульманской культуры и были широко распространены на мусульманском Востоке [3, с. 150]. Многочисленны и выразительны находки сфероконических сосудов на памятниках Волжской Булгарии. На сегодняшний день известно о более чем 4000 экз. данного вида посуды на территории болгарского государства. Особенностью данного региона является преобладание импортных сфероконусов и концентрация их в ремесленных комплексах в домонгольское время. Поэтому актуальными задачами изучения сфероконических сосудов являются определение их происхождения и установление путей их поступления на памятники Волжской Булгарии.

Одним из центров производства сфероконусов является Закавказье. Связь между сфероконическими сосудами, найденными на болгарских памятниках, и закавказскими экземплярами была отмечена ещё в работах А.Х. Халикова [4], Р.М. Джанполадян [5] и др. В 2011 г. в рамках проекта по изучению средневожских сфероконических сосудов и поиску аналогий были обработаны коллекции Историко-краеведческого музея Кюрдамирского района Республики Азербайджан¹. Кюрдамирский район расположен к северо-западу от Баку (рис. 1), в Ширване – исторической области Азербайджана. Административный центр Кюрдамир имеет свой музей, в котором выставлены экспонаты, отражающие историю, природу и культуру Кюрдамирского района. Экспозиция зала археологии содержит многочисленные формы средневековой керамической продукции: маслобойки, чаши, блюда, кувшины, чираги, в том числе в собрании музея представлены 6 сфероконических сосудов. Все сфероконусы происходят с территории городища Шахаргах Кюрдамирского района Азербайджана.

Шахаргах (Шехергах) – средневековое городище, расположенное в 10 км к юго-востоку от Кюрдамира и в 2–4 км к югу от селения Арабкубалы Кюрдамирского района, в южной части Ширвана. Памятник вошёл в поле зрения исследователей в конце 70-х годов. В 1977 г. во время мелиорационных работ здесь были выявлены остатки каменных и кирпичных сооружений. Во время обследования азербайджанским археологом Г.А. Джидди был собран в большом количестве подъёмный материал, включающий в себя фрагменты поливной и неполивной керамики, в том числе «толстостенных сфероконусов сероватого цвета» [6, с. 24]. По мнению учёного, по технике изготовления и орнаментации керамический материал памятника схож с артефактами других средневековых городов Азербайджана и характерен для XI – XIII вв. Г.А. Джидди атрибутировал памятник как поселение городского типа, которое, «по-видимому, было разрушено в XIII – XIV вв. во время войны на территории Ширвана между ильханидами и золотоордынскими ханами» [6, с. 25].

¹ Выражаем благодарность председателю общественного объединения в помощь изучения культурного наследия «МИРАС» (Азербайджан) Фаризу Халилли и директору Историко-краеведческого музея Кюрдамирского района Республики Азербайджан Алтаю Исламзаде за предоставленную возможность работы с неопубликованными материалами коллекции.

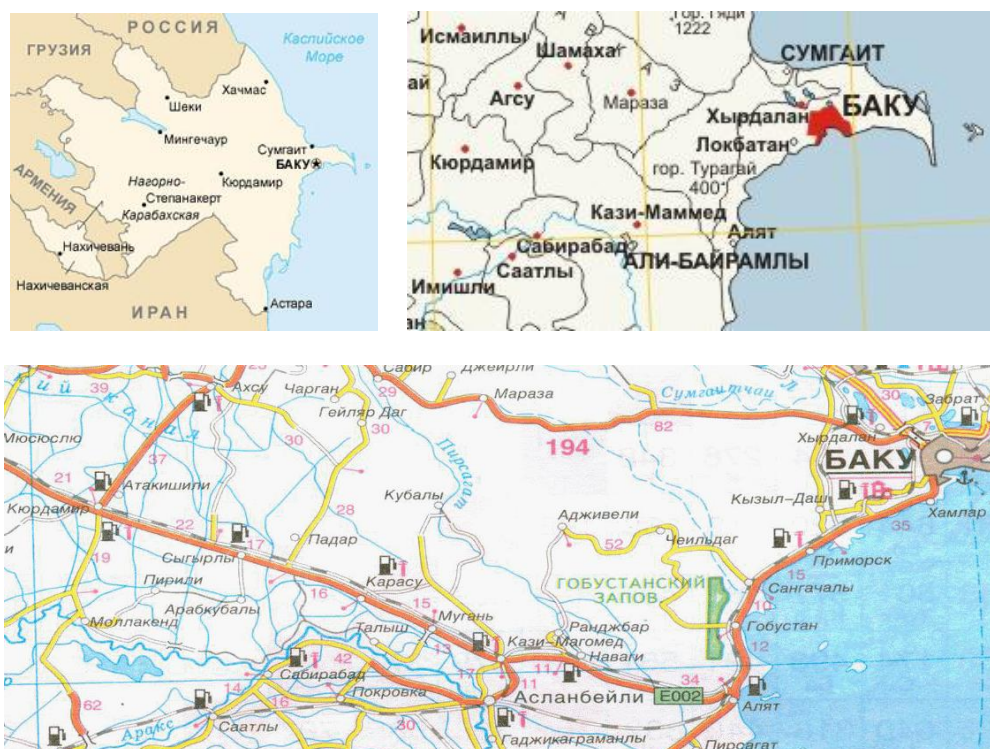


Рис. 1. Карта расположения Кюрдамира

В 1978 г. поселение было исследовано разведками в ходе составления «Свода археологических памятников» сотрудниками Академии наук Азербайджанской ССР Ф.Л. Османовым, Ф.А. Ибрагимовым, С.Б. Гусейновым и М.С. Алиджановым [7]. С территории городища были собраны фрагменты неполивной и глазурованной керамики, стеклянных и металлических изделий, медные монеты. Кроме обнаруженных следов жилых и хозяйственных построек, разрушенных в ходе многолетней распашки данной территории, исследователи зафиксировали остатки крепостной стены. Характер материальной культуры и площадь памятника (25–30 га), по мнению авторов, говорят о существовании здесь крупного торгового центра Средневековья. Своё современное название городище получило от местных жителей: *Шехергях* означает ‘руины древнего города’ [7, с. 65]. Подъёмный материал не позволил определить точные хронологические рамки бытования города, однако учёные уверены, что наибольший расцвет приходится на предмонгольский период: XII – начало XIII в. Открытым остаётся также вопрос, какому средневековому городу принадлежат развалины Шехергяха. На основании анализа письменных источников, местонахождения городища и атрибуции монет исследователи склоняются к версии о том, что это остатки города Ширвана [7, с. 74].

В 1992 г. А.И. Новрузлу была проведена шурфовка (3×3 м) памятника [8]. В результате многолетних осмотров городища стала очевидной необходимость проведения широкомасштабных археологических работ, которые были начаты в 2009 г. сотрудниками Института археологии и этнографии Национальной академии наук Азербайджана Г. Джабиевым, Э. Аббасовой С. Нематовым. В ходе

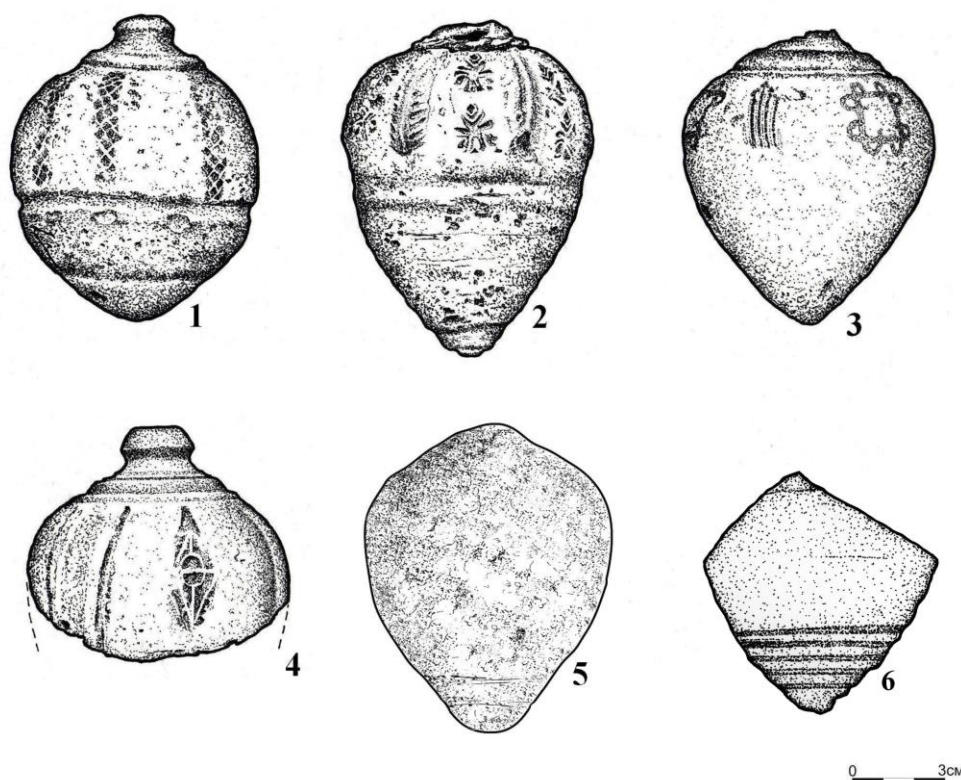


Рис. 2. Сфероконические сосуды из Историко-краеведческого музея Кюрдамирского района Республики Азербайджан

раскопок на площади 160 кв. м был обнаружен и исследован монументальный комплекс городской бани XII – начала XIII в. Учёные указывают на необходимость продолжения археологических исследований, поскольку ещё предстоит определить, какому средневековому городу (Джавад Муган или Ширван) принадлежат остатки памятника, названного *Шахаргах* [9, с. 266]. Таким образом, многолетние сборы подъёмного материала и начатые археологические раскопки показывают, что Шахаргах был крупным средневековым городом XI – XIII (XIV?) вв. с богатой материальной культурой.

Вернёмся к вопросу о сфероконусах с территории городища Шахаргах. Пять из шести имеющихся сосудов имеют жёлтый цвет (рис. 2, № 2–6), один – тёмно-серого цвета (рис. 2, № 1). Первый сосуд (рис. 2, № 1) представлен фрагментом (инв. № 2414) из плотной, хорошо отмученной глины. С внешней стороны и на изломе сосуд тёмно-серого цвета, однако с внутренней стороны на дне имеется прослойка жёлтого цвета. Это указывает на то, что сфероконус изготовлен из жёлтой глины, но в процессе обжига приобрёл серый цвет. Размеры сосуда таковы: высота – 10 см, диаметр тулова – 8 см, диаметр шляпки – 2 см, толщина стенки – 1 см. На плечиках находится валик диаметром 4 см. В верхней части тулова сосуда украшено частым косым гребенчатым штампованным орнаментом, дающим эффект «плетёнки» (всего 10 орнаментальных полос). Чуть ниже середины тулова проходит желобок, служивший, по всей вероятности,

для верёвочки при подвешивании сосуда. У дна также заметен менее выраженный желобок, который мог быть оставлен от подставки при обжиге или использовании. Кроме того, обращает на себя внимание незначительная деформация сосуда, возникшая, очевидно, в процессе производства, до обжига.

Второй сосуд (инв. № 14) – жёлтоглиняный с отбитой шляпкой, сохранившийся на 11 см в высоту при диаметре тулова 8 см (рис. 2, № 2). На плечиках сосуда имеется валик диаметром 3.8 см, украшенный гребенчатым орнаментом. Ниже сосуд декорирован 6 выпуклыми рёбрами и штампованным орнаментом, каждое второе ребро украшено рисунком в виде «пальмового листа». Между рёбрами имеются парные украшения в виде цветочных розеток, оттиснутые штампом по сырой ещё глине. По центру тулова заметен желобок. Ближайшими аналогиями по форме и орнаментации являются двинские сосуды [5, рис. 23, 29] и обнаруженный ранее шахаргахский сфероконус [7, табл. 1, 2].

Ещё один экземпляр (инв. № 2573) представлен жёлтоглиняным сосудом с отбитой шляпкой (рис. 2, № 3). Он имеет следующие размеры: высота – 10 см, диаметр тулова – 8 см. По плечу идёт валик диаметром 4.6 см. Сосуд украшен геометрическим орнаментом, в основе которого – изображение квадрата с двумя закруглениями по углам. Ближайшие аналогии данному сосуду имеет среди материалов раскопок 1962 года городища Орен-Кала. В печи Раскопа II обнаружено несколько аналогичных сосудов (см. Фонд археологии Национального музея Азербайджана, ОК-62-II, № 333, 334). Согласно мнению Ф.А. Ибрагимова, печь датируется концом XII – началом XIII в. [10, с. 220]. Вероятно, данный экземпляр относится к продукции оренкалинской керамической мастерской.

Четвёртый сосуд (инв. № 2313) представлен фрагментом верхней части жёлтоглиняного сосуда (рис. 2, № 4). Высота сфероконуса составляет 6 см при диаметре тулова 8.5 см, шляпка трапециевидной формы, диаметром 2.4 см и диаметром отверстия 0.5–0.6 см. Как и на предыдущем экземпляре, на плечиках имеется валик диаметром 4.5 см. Сосуд был украшен по тулову штампованным геометрическим орнаментом (вытянутый ромб с вписанным рельефным кругом в центре и перекрестием). Всего таких ромбов четыре. Кроме того, пространство между ромбами заполнено двумя невыразительными рёбрами с вертикальными прорезями по центру. Отсутствие прямых аналогий не даёт возможности говорить о форме дна (было ли оно коническим, плоским, в форме хвоста рыбы и т. п.).

Пятый сфероконус (инв. № 13) – серо-жёлтый неорнаментированный сосуд с отбитой шляпкой и шероховатой поверхностью (рис. 2, № 5). Высота сфероконуса составляет 10 см при диаметре тулова 8 см. Ближе ко дну заметны невыразительные бороздки-желобки, оставленные, по всей видимости, от подставок при обжиге.

Последний экземпляр жёлтоглиняного сфероконуса (рис. 2, № 6) представлен фрагментарно (инв. № 2574). Его размеры – 8×7 см, толщина стенки – 1.2 см. Сосуд был украшен 5 резными линиями у дна. К сожалению, сохранность не даёт возможности полной графической реконструкции. Однако можно предположить, что это был довольно крупный сосуд эллипсоидной формы с расширенным в верхней трети туловом и коническим дном, украшенным 5 резными линиями, или плоским дном, как у сосудов из оренкалинской мастерской конца XII – начала XIII в. [10, табл. 1, 7–10, 12].

По морфологическим признакам и фактуре формовочной массы сфероко- нусы Шахаргаха близки сосудам других средневековых азербайджанских памят- ников, в первую очередь Орен-Калы, что показывает самобытный характер мате- риала и подчёркивает единство данного микрорегиона. К сожалению, сравни- тельно-типологический анализ сфероконических сосудов из Шахаргаха и дру- гих закавказских памятников² не обнаруживает прямых аналогий в материалах Поволжья. В то же время следует отметить, что на территории Волжской Бул- гарии встречаются экземпляры, близкие по текстуре теста сосудам из данного микрорегиона, что ставит вопрос о необходимости проведения анализа теста естественнонаучными методами.

Summary

E.I. Abbasova, A.R. Nuretdinova. The Sphero-Conical Vessels from the Funds of the Kurdamir Local History Museum in Azerbaijan.

The article discusses one of the most mysterious types of medieval tableware – sphero-conical vessels. In search of the centers of production of these vessels and the possible routes of their entry to Volga Bulgaria, we paid our attention to the Transcaucasian region, where sphero-conical vessels were not only found but also produced. The research led to the attribu- tion of a small set of sphero-conical vessels represented in the exhibition of the Kurdamir Local History Museum in the Republic of Azerbaijan.

Keywords: sphero-conical vessels, Middle Ages, pottery, Azerbaijan, Kurdamir district.

Литература

1. *Салахов А.М., Туктарова Г.Р., Морозов В.П.* Загадки керамических сфероко- нусов // Стекло и керамика. – 2006. – № 7. – С. 25–28.
2. *Нуретдинова А.Р.* Сфероконические сосуды: проблема атрибуции // Учён. зап. Ка- зан. ун-та. Сер. Гуманит. науки. – 2011. – Т. 153, кн. 3. – С. 51–62.
3. *Нуретдинова А.Р.* Типология сфероконических сосудов Волжской Булгарии // Урало- Поволжье в древности и Средневековье: Материалы Междунар. науч. конф. «V Хали- ковские чтения» (Казань, 27–30 мая 2009 г.). Сер. Археология евразийских степей. Вып. 11. – Казань: Фолиант, 2011. – С. 150–160.
4. *Халиков А.Х.* Сфероконические сосуды // Посуда Биляра. – Казань: ИЯЛИ им. Г. Ибрагимов КФАН СССР, 1986. – С. 72–83, 138–141.
5. *Джанполадян Р.М.* Сфероконические сосуды из Двина и Ани. – Ереван: Изд-во АН АрмССР, 1982. – 49 с.
6. *Джидди Г.А.* Первые сведения о средневековом поселении Арабгубалы на террито- рии Ширвана // Археологические и этнографические изыскания в Азербайджане (1977 г.). – Баку: Элм, 1980. – С. 24–25.
7. *Османов Ф.Л., Ибрагимов Ф.А., Гусейнов С.Б., Алиджанов М.С.* Средневековое го- родище Шахаргах на территории Кюрдамирского района // Изв. АН АзССР. Сер. истории, философии и права. – 1981. – № 2. – С. 65–77.
8. *Новрузлу А.И.* История Джавадского уезда (Сабирабад). – Баку: Элм, 1994. – 120 с.

² А.Р. Нуретдиновой в фондах Национального музея Азербайджана были также обработаны коллекции других памятников (Гянджа, Байлакан, Бяндован, Шемаха).

9. *Cəbiyev Q., Abbasova E., Nemətov S. Şəhərgahda ilkin arxeoloji tədqiqatlar (Kürdəmir rayonu) // Azərbaycanca arxeoloji tədqiqatlar – 2009. – Bakı: Xəzər Universiteti, 2010. – S. 261–266.*
10. *Ибраһимов Ф.Ə. Өрəнгалада јени гурулушлу дулус күрəси // Материальная культура АзССР. – Баку: АН АзССР, 1965. – Т. VI. – С. 212–220.*

Поступила в редакцию
24.12.13

Аббасова Эльмира Идрисовна (Abbasova Elmira) – научный сотрудник, Институт археологии и этнографии Национальной академии наук Азербайджана, г. Баку, Азербайджан.

E-mail: abbasova1957@mail.ru

Нуретдинова Алсу Ренатовна – аспирант, Институт истории им. Ш. Марджани Академии наук Республики Татарстан; главный хранитель фондов Археологического музея, Казанский (Приволжский) федеральный университет, г. Казань, Россия.

E-mail: alsu.nuretdinova@rambler.ru