

НАУЧНОЕ ОБОЗРЕНИЕ: ТЕОРИЯ И ПРАКТИКА

Научный журнал | Издаётся с 2011 года
Периодичность выхода: 1 раз в месяц

Журнал «Научное обозрение: теория и практика» входит в Международную базу данных AGRIS и в Перечень ведущих рецензируемых научных журналов ВАК РФ
Импакт-фактор РИНЦ (пятилетний) – 1,215

№ 9, 2016

Главный редактор:
Черняев А. А.,

д. э. н., проф., академик РАН,
заслуженный деятель науки РФ

Редакционная коллегия:

Алтухов А. И., д. э. н., проф.,
академик РАН

Андрющенко С. А., д. э. н., проф.

Гамаюнов П. П., д. т. н., проф.

Заворотин Е. Ф., д. э. н., проф.

(зам. главного редактора)

Истомин С. В., д. т. н., проф.

Костяев А. И., д. э. н., проф.,
академик РАН

Кузнецов В. В., д. э. н., проф.,
академик РАН, заслуженный деятель науки РФ

Кульчикова Ж. Т., д. э. н., проф.

(г. Костанай, Казахстан)

Миндрин А. С., д. э. н., проф.,
чл.-корр. РАН

Молдашев А. Б., д. э. н., проф.

(г. Алматы, Казахстан)

Павлов П., д. э. н., проф.

(г. Варна, Болгария)

Першукевич П. М., д. э. н., проф.,
академик РАН, заслуженный деятель науки РФ

Пирiev Д. С., д. э. н., проф.

(г. Душанбе, Таджикистан)

Рогодзинска М., д. н., проф.

(г. Варшава, Польша)

Санду И. С., д. э. н., проф.

Семенов С. Н., д. э. н., проф.

Силаева Л. П., д. э. н., проф.

Собонь Я., д. э. н., проф.

(г. Щецин, Польша)

Хицков И. Ф., д. э. н., проф.,
академик РАН, заслуженный деятель науки РФ

Редакторы: **Акимова И. В., Ламаш К. В.**

Корректор: **Козлова Д. А.**

Компьютерная верстка: **Кочетова Н. А.**

Адреса редакции:

г. Москва, Ленинский просп., 30
г. Саратов, просп. Энтузиастов, 43

Адреса для почтовой связи:

115551, г. Москва, а/я 66

410039, г. Саратов, а/я 160

www.sced.ru, e-mail: info@sced.ru

Тел.: (495) 666-29-30; (845-2) 921-901

Учредитель: ЗАО «АЛКОР»

Свидетельство о регистрации средства массовой информации ПИ № ФС77-49016.

© «Научное обозрение:
теория и практика», 2016

SCIENCE REVIEW: THEORY AND PRACTICE

Scientific journal | Published since 2011
Frequency: every month

“Science Review: Theory and Practice” journal is included in the international database “AGRIS” and is among the leading scientific journals reviewed by the Higher Attestation Commission
RSCI impact factor (five-year) – 1,215

№ 9, 2016

Editor-in-Chief:
Chernyaev A. A.,

Dr. Sci. (Econ.), Prof., RAS academician,
honorary worker of science of the RF

Editorial board:

Altukhov A. I., Dr. Sci. (Econ.), Prof.,
RAS academician

Andryushchenko S. A., Dr. Sci. (Econ.), Prof.

Gamayunov P. P., Dr. Sci. (Tech.), Prof.

Zavorotin E. F., Dr. Sci. (Econ.), Prof.

(deputy editor-in-chief)

Istomin S. V., Dr. Sci. (Tech.), Prof.

Kostyaev A. I., Dr. Sci. (Econ.), Prof.,
RAS academician

Kuznetsov V. V., Dr. Sci. (Econ.), Prof.,
RAS academician, honorary worker of science of the RF

Kul'chikova Zh. T., Dr. Sci. (Econ.), Prof.

(Kostanay, Kazakhstan)

Mindrin A. S., Dr. Sci. (Econ.), Prof.,
RAS corr. memb.

Moldashev A. B., Dr. Sci. (Econ.), Prof.

(Almaty, Kazakhstan)

Pavlov P., Dr. Sci. (Econ.), Prof.

(Varna, Bulgaria)

Pershukovich P. M., Dr. Sci. (Econ.), Prof.,
RAS academician, honorary worker of science of the RF

Piriev D. S., Dr. Sci. (Econ.), Prof.

(Dushanbe, Tadzhikistan)

Rogodzinska M., Dr. Sci., Prof. (Warsaw, Poland)

Sandu I. S., Dr. Sci. (Econ.), Prof.

Semenov S. N., Dr. Sci. (Econ.), Prof.

Silaeva L. P., Dr. Sci. (Econ.), Prof.

Sobon' Ya., Dr. Sci. (Econ.), Prof.

(Szczecin, Poland)

Khitskov I. F., Dr. Sci. (Econ.), Prof.,
RAS academician, honorary worker of science of the RF

Editors: **Akimova I. V., Lamash K. V.**

The proof-reader: **Kozlova D. A.**

Computer make-up: **Kochetova N. A.**

Addresses of the editorial office:

Russia, Moscow, Leninskiy prospect, 30
Russia, Saratov, prospect Entuziastov, 43

Addresses for the mail service:

Russia, 115551, Moscow, p/o/b 66

Russia, 410039, Saratov, p/o/b 160

www.sced.ru, e-mail: info@sced.ru

Тел.: (495) 666-29-30; (845-2) 921-901

Founder: “ALKOR” CJSC

Registration certificate PI № ФС77-49016.

© “Science Review:

Theory and Practice”, 2016

СОДЕРЖАНИЕ

АГРАРНАЯ ПОЛИТИКА И СТРАТЕГИЯ РАЗВИТИЯ АГРОПРОМЫШЛЕННОГО КОМПЛЕКСА

- Черняев А. А., Акимбекова Г. У., Сердобинцев Д. В. Современные этапы формирования и развития кластерной деятельности в агропромышленном комплексе России и Казахстана 6
- Семенов С. Н., Бочарова Е. В. Устойчивое развитие социального потенциала АПК как политика осуществления стратегии социально-экономической модернизации АПК и сельских территорий 19

ТЕОРИЯ И ПРАКТИКА ЭКОНОМИЧЕСКОГО РАЗВИТИЯ

- Юрченко Т. В. Инвестиции в инновации – антикризисная стратегия 29
- Белокопытова Л. Е., Крючков Г. Г. Конъюнктура рынка – важный резерв роста экономики отрасли 38

ОРГАНИЗАЦИЯ И УПРАВЛЕНИЕ В СЕЛЬСКОМ ХОЗЯЙСТВЕ

- Волохова М. А., Зудочкина Т. А. Совершенствование оплаты труда в сельскохозяйственном производстве как одно из приоритетных направлений социально-экономического развития и повышения уровня жизни на селе 46

ЭКОНОМИКА СЕЛЬСКОХОЗЯЙСТВЕННОГО ПРОИЗВОДСТВА

- Несмысленнов А. П., Потоцкая Л. Н., Провидонова Н. В. Экономическое обоснование режима орошения в системе методов повышения эффективности орошаемого земледелия 61
- Морозов Е. М. Оценка результатов антикризисных мер в сельском хозяйстве 71

РАЗВИТИЕ СЕЛЬСКИХ ТЕРРИТОРИЙ

- Костяев А. И.** Региональное воспроизводство и развитие экономики сельских территорий 81
- Хицков И. Ф., Петропавловский В. Е., Новикова И. И., Хицков А. И.** Сельская территория и программно-целевое планирование 91
- Насыров И. Н.** Оценка доходности экопоселений как объектов туризма по кривой Лаффера 100

CONTENTS

AGRARIAN POLICY AND STRATEGY OF DEVELOPMENT OF THE AGRO-INDUSTRIAL COMPLEX

- Chernyaev A. A., Akimbekova G. U., Serdobintsev D. V.** Modern stages of formation and development of cluster activity in the agro-industrial complexes of Russia and Kazakhstan 6
- Semenov S. N., Bocharova E. V.** Sustainable development of the social capacity of the AIC as a policy of exercising the strategy of socio-economic modernization of the AIC and rural territories 19

THEORY AND PRACTICE OF ECONOMIC DEVELOPMENT

- Yurchenko T. V.** Investments to innovations – an anti-crisis strategy 29
- Belokopytova L. E., Kryuchkov G. G.** Market conditions as a significant resource of growth of sector's economy 38

ORGANIZATION AND MANAGEMENT IN AGRICULTURE

- Volokhova M. A., Zudochkina T. A.** Enhancing the labor remuneration in agricultural production as one of priority lines of socio-economic development and increase of rural quality of life 46

AGRICULTURAL PRODUCTION ECONOMICS

- Nesmyslenov A. P., Pototskaya L. N., Providonova N. V.** Economic substantiation of irrigation schedule in the system of increasing the efficiency of irrigated agriculture 61
- Morozov E. M.** Assessing the results of crisis response measures in agriculture 71

RURAL DEVELOPMENT

Kostyaev A. I. Regional reproduction and economy of rural territories development	81
Khitskov I. F., Petropavlovsky V. E., Novikova I. I., Khitskov A. I. Rural territory and program-goal programming	91
Nasyrov I. N. Ecovillages earning capacity estimation as tourist destinations according to Laffer curve	100

ОЦЕНКА ДОХОДНОСТИ ЭКОПОСЕЛЕНИЙ КАК ОБЪЕКТОВ ТУРИЗМА ПО КРИВОЙ ЛАФФЕРА

И. Н. НАСЫРОВ

*Набережночелнинский институт (филиал) ФГАОУ ВО «Казанский
(Приволжский) федеральный университет»,
г. Набережные Челны, Республика Татарстан*

Реферат. Сейчас в стране из-за девальвации рубля имеются все предпосылки для развития внутреннего и въездного туризма. Исходя из этого предметом исследования являются перспективы экологически чистых поселений при использовании их в качестве базы для сельского экологического туризма. Целью исследования является оценка молодежи доходности экопоселений как объектов туризма в зависимости от их местонахождения. Выполнен опрос среди студентов экономических направлений Набережночелнинского института на тему: «Сколько рублей я готов заплатить за сутки пребывания с питанием в экопоселении, находящемся возле крупного города?». Рассмотрены семь городов, возле которых располагается условное экопоселение: Набережные Челны, Казань, Москва, Париж, Нью-Йорк, Рио-де-Жанейро, Сидней. Предлагалось указать сумму оплаты в рублях по каждому из этих вариантов. На основе полученных результатов вычислялось среднеарифметическое значение, а также определялось мнение большинства. Получено, что при среднеарифметическом усреднении результаты получаются весьма завышенными по сравнению с мнением большинства. При оценке доходности экопоселений как объектов туризма с помощью кривой Лаффера путем перемножения общего количества желающих посетить экопоселения за указанную или большую плату на сумму суточной оплаты были обнаружены продолжительные плоские участки. Это означает, что есть возможность за счет высокой оплаты принимать незначительное число туристов и получать примерно такой же доход, как и при приеме большого количества туристов за умеренную плату. Так как обнаруженные плоские участки относятся к экопоселениям, расположенным не в России, а возле крупных зарубежных городов, то применительно к нашей стране экопоселения (по аналогии) следует использовать именно как объекты для въездного международного сельского экологического туризма.

Ключевые слова: бизнес, экопоселение, туризм, экология, местоположение.

Девальвации рубля создает предпосылки для развития внутреннего и въездного туризма в России. Предметом нашего исследования является доходность экологически чистых поселений (экопоселений) при использовании их в качестве базы для перспективных видов туризма – экологического и сельского.

По данному направлению исследования ведутся достаточно давно. В частности, представлена концепция экопоселений [1–4], довольно подробно рассмотрены вопросы ар-

хитектуры, дизайна, материалов для строительства экопоселений [5, 6], энергоэффективности [7, 8], влияние климата [9]. Изучены также вопросы экономики [10–13] и самоуправления в экопоселениях [14], воспитания и социализации детей в них [15], образования для молодежи [16]. Выполнена классификация типов экопоселений [17, 18]. Предложено развивать сельский туризм на базе экопоселений [19, 20].

Для увеличения доходности нами предлагается создавать такие

экопоселения на основе личных подсобных хозяйств, поддерживаемых государством посредством налоговых льгот в виде полного отсутствия как самих налогов, так и налоговой отчетности по доходам от продажи продукции, выращенной на участке. При этом практическая проверка показала, что доходы от реализации экологически чистых продуктов питания в ближайшем крупном городе имеют некоторые ограничения по максимальной величине, обусловленные трудностями при продаже, поэтому их выгоднее продавать прямо на месте выращивания, в частности туристам.

Кроме льгот по налогам, государство поддерживает развитие сельского туризма на базе личных подсобных хозяйств путем субсидирования ставок по кредитам.

Более того, согласно Федеральному закону от 1.05.2016 № 119-ФЗ «Об особенностях предоставления гражданам земельных участков, находящихся в государственной или муниципальной собственности и расположенных на территориях субъектов Российской Федерации, входящих в состав Дальневосточного федерального округа, и о внесении изменений в отдельные законодательные акты Российской Федерации» государство предоставляет земельные участки площадью по одному гектару на человека в безвозмездное пользование сроком на пять лет с возможностью последующего получения в собственность бесплатно. Земельный участок может использоваться для осуществления любой незапрещенной деятельности, в том числе для размещения туристов.

В законе сказано, что в случае если с двадцатью или более гражданами заключены договоры безвозмездного пользования земельными участ-

ками, которые являются смежными и(или) компактно расположенными и находятся в границах населенного пункта или на расстоянии не более 20 километров от населенного пункта, органы государственной власти и местного самоуправления оказывают содействие обустройству территории, в границах которой расположены такие земельные участки, посредством строительства объектов коммунальной, транспортной и социальной инфраструктур. Следовательно, при объединении личных подсобных хозяйств в экопоселения для использования их в качестве объектов туризма помощь государства увеличивается многократно.

Было выполнено экономическое обоснование создания и функционирования экопоселений, произведена оценка эффективности инвестирования в их проекты, предложен маркетинговый подход к коммерциализации деятельности экопоселений, сформулирована математическая модель расчета коммерческой эффективности проектов экопоселений, рассмотрены способы управления экономикой сел с целью их институционального изменения в экопоселения, а также возможность создания информационного центра по экопоселениям [21].

Подобные проекты нацелены на формирование социальной среды, где будут действовать принципы сотрудничества и поддержки в противовес принципам борьбы и соперничества, на которых основана жизнь в современном социуме. Предполагается, что среда будет организовываться вначале на базе стационарных консультационно-реабилитационных центров, а в перспективе на базе экопоселений.

Главной нерешенной задачей остается оценка доходности экопо-

селений, необходимая для привлечения туда будущих жителей, в первую очередь образованной молодежи. Именно поэтому целью исследования является оценка молодыми людьми доходности экопоселений как объектов туризма в зависимости от их местонахождения.

Особенностью России является ее огромная территория с большим природным, климатическим, ландшафтным и этническим разнообразием. Естественно, что государство стремится обратить это обстоятельство себе на пользу и извлечь из него доходы. Для этого правительство страны приняло ряд нормативных документов относительно развития туризма в сельской местности. В стратегии развития сельских территорий в качестве выхода из сложившейся тяжелой ситуации рассматривается всесторонняя диверсификация сельской экономики, поддержка фермерства и альтернативных форм занятости и самозанятости, в том числе развитие ремесел и сельского туризма, организация и снятие административных барьеров для сбыта продукции через рынки, облегчение доступа к природным, в том числе земельным, материальным, финансовым и информационным ресурсам, поддержка деятельности консультационных центров и развитие инфраструктуры, позволяющей населению получать достойный доход (распоряжение Правительства РФ от 2.02.2015 № 151-р «Об утверждении Стратегии устойчивого развития сельских территорий Российской Федерации на период до 2030 года»).

В специально разработанной целевой программе по туризму правительство дает характеристику проблемы, на решение которой направлена программа (постановление

Правительства РФ от 2.08.2011 № 644 (ред. от 18.12.2014) «О федеральной целевой программе “Развитие внутреннего и въездного туризма в Российской Федерации (2011–2018 годы)”»).

Сельский туризм является относительно новым и перспективным направлением, позволяющим горожанам приобщиться к традиционному укладу жизни сельских жителей. Суть данного вида туризма заключается в отдыхе в сельской местности, где все организационное обеспечение проживания туристов (в том числе питание, досуг, обслуживание и др.) берет на себя принимающая семья. Сельский туризм предоставляет возможность отдыха для тех, кто по каким-либо причинам не может позволить себе иные виды туризма. Его привлекательными чертами являются чистый воздух, домашняя атмосфера, нетронутая природа, натуральные продукты, тишина и неторопливый быт.

Очевидным фактором государственной важности такого вида туризма является то, что он может стать существенным источником дополнительного, а иногда и основного дохода для сельского населения, особенно в депрессивных регионах. В названной выше федеральной целевой программе сообщается, что потенциальный ежегодный спрос на указанный вид туризма составляет около 600 тыс. человек.

Исходно при разработке стратегии правительство сначала принимало во внимание физических лиц, проживающих в сельской местности, в качестве основной движущей силы, предоставляя им субсидии по кредитам на развитие туризма (постановление Правительства РФ от 28.12.2012 № 1460 (ред. от 28.07.2015) «Об утверждении Правил предоставле-

ния и распределения субсидий из федерального бюджета бюджетам субъектов Российской Федерации на возмещение части затрат на уплату процентов по кредитам, полученным в российских кредитных организациях, и займам, полученным в сельскохозяйственных кредитных потребительских кооперативах»).

Субсидии предоставлялись в целях оказания финансовой поддержки при исполнении расходных обязательств субъектов РФ, связанных с возмещением части затрат по кредитам (займам), полученным гражданами, ведущими личное подсобное хозяйство, крестьянскими (фермерскими) хозяйствами, сельскохозяйственными потребительскими кооперативами по кредитным договорам (займам), заключенным с 1 января 2008 г. по 31 декабря 2012 г. включительно на срок до пяти лет, на разработку направлений по развитию туризма в сельской местности (сельский туризм), включая развитие народных промыслов, торговли в сельской местности, а также с бытовым и социально-культурным обслуживанием сельского населения, заготовкой и переработкой дикорастущих плодов, ягод, лекарственных растений и других пищевых и недревесных лесных ресурсов в соответствии с перечнем, утверждаемым Министерством сельского хозяйства РФ.

Субсидии из бюджета РФ предоставлялись по кредитам (займам), по которым кредитные договоры (договоры займа) были заключены по 31 декабря 2012 г. включительно, в размере 95% ставки рефинансирования (учетной ставки) Центрального банка РФ, а после – в размере двух третей ставки рефинансирования (учетной ставки) Центрального банка РФ.

Соответственно, средства из бюджета субъекта РФ на возмещение части затрат предоставлялись по кредитам (займам), по которым кредитные договоры (договоры займа) были заключены по 31 декабря 2012 г. включительно, в размере 5% ставки рефинансирования (учетной ставки) Центрального банка РФ, а после – в размере одной третьей ставки рефинансирования (учетной ставки) ЦБ РФ.

Основная неприятность заключалась в том, что средства на возмещение части затрат предоставлялись заемщикам при условии выполнения ими обязательств по погашению основного долга и уплаты начисленных процентов. Однако позднее правительство перенесло акцент с физических лиц на предпринимателей (постановление Правительства РФ от 15.04.2014 № 316 (ред. от 26.12.2015) «Об утверждении государственной программы Российской Федерации “Экономическое развитие и инновационная экономика”»).

Теперь в целях оказания финансовой поддержки субсидии предоставляются на исполнение расходных обязательств, возникающих при выполнении органами государственной власти субъектов РФ полномочий по государственной поддержке малого и среднего предпринимательства, направленных на обеспечение благоприятных условий для развития субъектов малого и среднего предпринимательства, увеличение их количества, повышение их конкурентоспособности, обеспечение занятости населения, увеличение производимых этими субъектами товаров (работ, услуг). Указанные полномочия предусматривают поддержку субъектов малого и среднего предпринимательства, осуществля-

ющих деятельность в области народно-художественных промыслов, ремесленной деятельности, сельского и экологического туризма, в том числе создание и(или) развитие инфраструктуры поддержки субъектов малого и среднего предпринимательства в указанных областях.

Прописаны конкретные обязанности инфраструктурных организаций по поддержке предпринимательства (приказ Минэкономразвития России от 25.03.2015 № 167 (ред. от 4.02.2016) «Об утверждении условий конкурсного отбора субъектов Российской Федерации, бюджетам которых предоставляются субсидии из федерального бюджета на государственную поддержку малого и среднего предпринимательства, включая крестьянские (фермерские) хозяйства, и требований к организациям, образующим инфраструктуру поддержки субъектов малого и среднего предпринимательства» (зарегистрировано в Минюсте России 7.05.2015 № 37164)). Субъекты РФ, допущенные к участию в конкурсном отборе по мероприятиям, связанным с поддержкой начинающих субъектов малого предпринимательства, при предоставлении грантов учитывают приоритетную целевую группу получателей грантов, а именно субъекты малого и среднего предпринимательства, осуществляющие деятельность в области народно-художественных промыслов, ремесленной деятельности, сельского и экологического туризма. Таким образом, государство, не дождавшись какой-либо заметной деловой активности от населения, переключилось на поддержку предпринимателей, активных по определению.

Гипотезой исследования является предположение о том, что сель-

ский и экологический туризм можно организовать на базе экопоселений таким образом, что он будет доходным в достаточной мере, чтобы заинтересовать и привлечь в этот бизнес молодых жителей нашей страны. Для определения текущих предпочтений молодежи с 8.04.2015 по 21.04.2015 г. был проведен опрос среди студентов экономических направлений Набережночелнинского института Казанского федерального университета на тему: «Сколько рублей я готов заплатить за сутки пребывания с питанием в экопоселении, находящемся возле крупного города?». Рассмотрены семь городов, возле которых располагается условное экопоселение: Набережные Челны, Казань, Москва, Париж, Нью-Йорк, Рио-де-Жанейро, Сидней. Предлагалось указать сумму оплаты в рублях по каждому из этих вариантов. На основе полученных результатов вычислялось среднеарифметическое значение. Кроме этого, для исключения влияния завышенных величин (так называемых выбросов) посредством суммирования числа людей, указавших конкретное или меньшее предпочтение, определялась граница, где количество людей начинало превышать половину всех опрошенных. Эта граница принималась за мнение большинства из них. Всего в опросе участвовало 109 человек, из них 80 девушек и 29 юношей.

Данное исследование является поисковым, поэтому специально подготовленные выборки и оригинальные количественные методики анализа пока не применялись. Причиной опроса именно студентов является то, что они составляют наиболее образованную и активную часть молодого поколения страны. В условиях первичного поискового изучения мнения

молодежи и отсутствия специально выделенных на это средств обследовались студенты только одного института и одного города. Результаты опроса позволяют определить, какой вид туризма, внутренний или въездной, следует развивать на базе экопоселений, а также оценить доходность данного вида деятельности. По времени для такой деятельности можно рассматривать весенне-летне-осенний период, с мая по октябрь, длительностью примерно полгода. В экономическом разрезе доходы организаторов складываются из предоставления туристам помещений с имуществом, питания, экскурсий, транспорта и других услуг.

Как показал анализ научной литературы, все предпосылки для создания экопоселений – теоретические [1–4], практические: строительные [5, 6], энергетические [7, 8], организационные [14] – имеются. Более того, сейчас несколько сотен экопоселений самого различного типа [17, 18] и в самых разных климатических условиях [9] уже существуют, в них воспитываются дети [15], обучается молодежь [16].

Тем не менее, хотя многие отмечают необходимость экономического развития экопоселений [10–13], в том числе за счет сельского туризма [19–20], результаты их хозяйственной деятельности до сих пор не собирались, а подобные опросы по указанной теме ни систематически, ни единично не выполнялись. Как следствие, отсутствуют подробные статистические данные на их основе. Соответственно, научная дискуссия по рассматриваемому вопросу не проводилась.

Получено, что в среднем за сутки пребывания с питанием в экопоселении возле Набережных Челнов опрашиваемые согласны платить 569 руб., возле Казани – 912, возле Москвы – 1547, возле Парижа – 3087, возле Нью-Йорка – 3894, возле Рио-де-Жанейро – 4101, возле Сиднея – 5062 руб. (рис. 1). Мнение большинства показало, что за пребывание возле Набережных Челнов опрашиваемые согласны платить 300 руб., возле Казани – 500, возле Москвы – 1000, возле остальных зарубежных городов – одинаковую сумму в 1500 руб. Девушки в среднем готовы платить заметно больше, чем юноши.

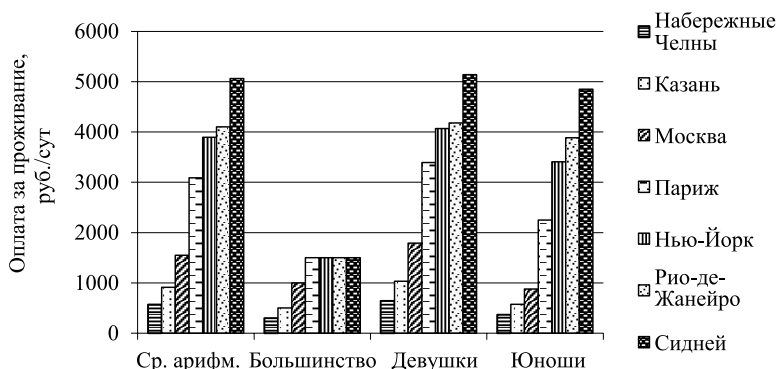


Рисунок 1. Ежесуточная сумма, которую готовы платить опрашиваемые за проживание с питанием в экопоселении возле крупных городов: первая группа слева – при среднеарифметическом усреднении всех мнений, вторая – мнение большинства, третья – мнение девушек, четвертая – мнение юношей

Таким образом, при среднеарифметическом усреднении результаты получаются весьма завышенными по сравнению с мнением большинства. В целом можно предположить, что потенциально существует значительный контингент туристов, готовых платить высокую плату за возможность пребывания в экопоселении возле крупных зарубежных городов.

Зависимости суммарных накапливаемых долей респондентов, согласных платить данные суммы, по форме совпадают с типичными зависимостями при подобных социологических опросах, что подтверждает достоверность полученных результа-

тов (рис. 2). По значению суммарная доля опрошенных, согласных платить за пребывание за рубежом ту же цену, что и внутри страны, существенно выше. Это различие заметно при всех значениях, начиная от 1000 руб. в сутки. Имеется длинный ненулевой хвост числа людей, согласных платить за зарубежное пребывание высокие суммы (свыше 2500 руб. в сутки). Это означает, что за рубежом за счет высокой оплаты экопоселения имеют возможность принимать незначительное количество туристов и получать примерно такой же доход, как и при приеме большого числа туристов за умеренную плату.

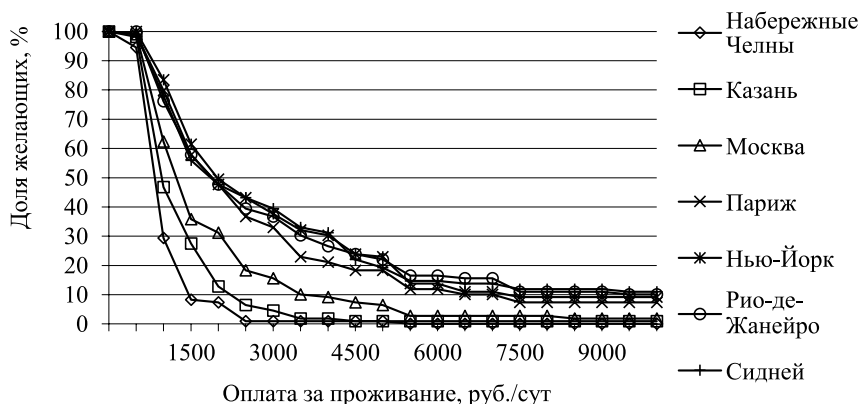


Рисунок 2. Суммарная накапливаемая доля опрошенных, согласных платить данную сумму за проживание и питание в экопоселениях возле указанных городов

При оценке доходности экопоселений как объектов туризма с помощью кривой Лаффера путем перемножения общего количества желающих посетить экопоселения за указанную и большую плату на сумму суточной оплаты в некоторых случаях были обнаружены значительные плоские участки (рис. 3). Это в основном касается экопоселений возле зарубежных городов, поэтому у них действительно есть возможность за счет высокой оплаты принимать незначительное

количество туристов и получать примерно такой же доход, как и при приеме большого числа туристов за умеренную плату.

Доходы экопоселений возле российских городов имеют на кривой Лаффера четкие максимумы при 500 руб./сут для Набережных Челнов, 500–1000 руб./сут для Казани и более пологий максимум при 1000–2000 руб./сут для Москвы. Распределение доходов экопоселений на кривой Лаффера от суммы еже-

дневной оплаты тоже является типичным для социологических опросов, что опять же подтверждает достоверность полученных результатов.

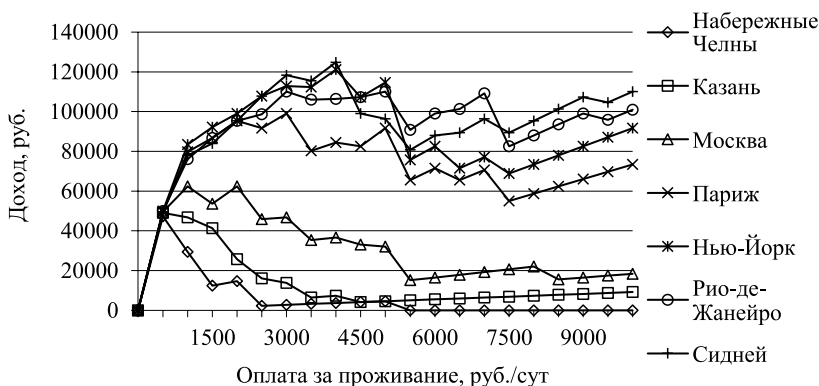


Рисунок 3. Кривая Лаффера доходов экопоселений от суммы ежедневной оплаты за проживание с питанием возле указанных городов

Так как обнаруженные на кривых Лаффера высокие по доходности, достаточно длительные плоские участки относятся к экопоселениям, расположенным не в России, а возле крупных зарубежных городов, то применительно к нашей стране для получения значительных доходов нужно использовать экопоселения (по аналогии) именно как объекты для въездного международного сельского и экологического туризма. Данный вывод хорошо согласуется с ранее полученными результатами о том, что молодежь желает проводить отпуск за границей, но при этом сама приемом и обслуживанием туристов заниматься не хочет. Точнее, при низких доходах интерес к указанному виду экологического предпринимательства также низок, поэтому экопоселения следует изначально проектировать для въездного международного туризма. Тем не менее предлагаемое решение сначала требует практической проверки, которую рекомендуем организовать в виде экспериментального экопоселения как объекта туризма для сбора экономических данных

и научного обоснования на их основе перспективности указанного направления исследований.

ЛИТЕРАТУРА

1. Chiras D., Christian D. L. It takes an ecovillage // *Mother Earth News*. – 2003. – No. 198. – Pp. 56–64.
2. McDougall B. Going green in the burbs // *Canadian Geographic*. – 2003. – Vol. 123, No. 1. – Pp. 66–72.
3. Trainer T. The global ecovillage movement: the simpler way for a sustainable society // *Social Alternatives*. – 2000. – Vol. 19, No. 3. – Pp. 19–24.
4. Norberg-Hodge H. Why ecovillages? // *Ecologist*. – 2002. – Vol. 32, No. 1. – P. 38.
5. Железняк О. Е., Корелина М. В., Ланкина А. Ю. Экопоселение: модный тренд, бизнес-идея или жизненная необходимость // *Вестник Иркутского государственного технического университета*. – 2015. – № 6(101). – С. 72–79.
6. Воробьев В. В., Конева Е. А. Экопоселение как информационная

- связь // Вісник Придніпровської державної академії будівництва та архітектури. – 2015. – № 3. – С. 57–65.
7. Hawasly M., Come D., Roaf S. Social networks save energy: optimizing energy consumption in an ecovillage via agent based simulation // Architectural Science Review. – 2010. – Vol. 53, No. 1. – Pp. 126–140.
8. Шевченко Ю. Н., Краснослободцева А. Е., Нечаев Я. В. Оценка возможности применения альтернативной энергетики при строительстве в заповедной зоне «Национальный парк Самарская лука» экодережни // Вектор науки Тольяттинского государственного университета. Серия: Экономика и управление. – 2013. – № 3(14). – С. 47–51.
9. Урусов В. М., Майоров И. С. Проблемы размещения экопоселений на юге Дальнего Востока России : сб. мат. форума устойчивого развития сельских территорий и поселений Сибири и Дальнего Востока «Сибирский земельный конгресс». – Иркутск, 2014. – С. 46–49.
10. Герцберг Л. Я. Нужны ли обществу экопоселения? // Academia. Архитектура и строительство. – 2015. – № 1. – С. 79–87.
11. Возможности создания экологических поселений на территории Северо-Казахстанской области / П. С. Дмитриев, Н. П. Белецкая, И. А. Фомин, М. О. Елеубаева, Г. А. Кажгалиева // Актуальные проблемы гуманитарных и естественных наук. – 2014. – № 11-1. – С. 425–427.
12. Рыбакова М. В., Щукина М. Ю. Экономический потенциал экопоселений в устойчивом развитии сельских территорий // Вестник Финансового университета. – 2014. – № 3(81). – С. 6–13.
13. Norberg-Hodge H. Bringing the economy back home: towards a culture of place // Ecologist. – 1999. – Vol. 29, No. 3. – Pp. 215–218.
14. Щукина М. Ю. Инициативы территориального общественного самоуправления в российских экопоселениях // Власть. – 2014. – № 8. – С. 62–65.
15. Рыбакова М. В., Гоманова С. О. Основные факторы социализации детей в условиях экопоселений России // Мониторинг общественного мнения: экономические и социальные перемены. – 2014. – № 1(119). – С. 135–143.
16. McDonald A. Sustaining the bluegrass // Earth Island Journal. – 2003. – Vol. 18, No. 1. – С. 8–9.
17. Дуничкин И. В., Фахрутдинова Н. А., Сайфуллина А. Ф. Современная история развития экологических поселений. Зарубежный опыт и ситуация в Республике Татарстан // Известия Казанского государственного архитектурно-строительного университета. – 2014. – № 2. – С. 22–31.
18. Воробьев В. В., Бондаренко Д. А. Классификация экосел и пути их эволюции // Вісник Придніпровської державної академії будівництва та архітектури. – 2012. – № 1-3(166-168). – С. 176–184.
19. Шалыгина Н. П., Селюков М. В., Курач Е. В. Брендинг как инструмент развития сельского туризма в Белгородской области // Современные проблемы науки и образования. – 2013. – № 3. – С. 322–328.
20. Пыняев С. В. Социальный потенциал экопоселений и развитие аг-

ротуризма в России // Вестник Поволжского института управления. – 2010. – № 2. – С. 182–187.

21. Насыров И. Н. Маркетинговый подход к коммерциализации экоселений : монография. – Набережные Челны : Изд-во Камской гос. инж.-экон. академии, 2008. – 271 с.

Насыров Искандар Наилович, д-р экон. наук, доцент, профессор кафедры «Экономика предприятий и организаций», Набережночелнинский институт (филиал) ФГАОУ ВО «Казанский (Приволжский) федеральный университет»: Россия, 423812, Республика Татарстан, г. Набережные Челны, просп. Сююмбике, 10А.

Тел.: (855-2) 39-71-40

E-mail: ecoseti@yandex.ru

ECOVILLAGES EARNING CAPACITY ESTIMATION AS TOURIST DESTINATIONS ACCORDING TO LAFFER CURVE

Nasyrov Iskandar Nailovich, Dr. of Econ. Sci., Ass. Prof., Prof. of Corporate Economics Department, Naberezhnye Chelny Institute (branch of Kazan (Volga Region) Federal University). Russia.

Keywords: business, ecovillage, tourism, ecology, location.

Abstract. *Currently our country has all background for domestic and incoming tourism development because of the devaluation of the ruble. From there the object of the study are the prospects of eco-friendly settlements employing them as a ground for rural eco-tourism. The aim of the study is the youth assessment of ecovillages earning capacity as tourist destinations depending on their location. The authors have carried out a survey among the students with economic major of the Naberezhnye Chelny Institute on “How much in rubles am I ready to spend for a day with board of staying in the ecovillage situated near a major city?”. The article considers seven cities of the arbitrary ecovillage location: Naberezhnye Chelny, Kazan, Moscow, Paris, New York, Rio*

de Janeiro, Sydney. The respondents were asked to indicate the paid amount in rubles for each variant. Following on from the results obtained the authors calculated the arithmetic mean value and defined the majority opinion. The results have shown that upon the application of arithmetic averaging the results come out to be unreasonably high as compared to the majority opinion. During the assessment of ecovillages earning capacity as tourist destinations with the aid of Laffer curve through the multiplication of the total number of wishing to visit ecovillages for a noted or bigger amount of pay-per-day on the pay-per-day amount itself the sustainable flat spots have been discovered. It means that there is an opportunity to receive an insignificant number of tourists due to heavy price and to earn much the same income as from receiving large number of tourists at a moderate charge. Since the discovered flat spots refer to ecovillages situated near the major foreign cities, our country should employ ecovillages as destinations for namely the international rural eco-tourism (by analogy with the foreign experience).

REFERENCES

1. Chiras D., Christian D. L. It takes an ecovillage. *Mother Earth News*. 2003, No. 198. Pp. 56–64.
2. McDougall B. Going green in the burbs. *Canadian Geographic*. 2003, Vol. 123, No. 1. Pp.66–72.
3. Trainer T. The global ecovillage movement: the simpler way for a sustainable society. *Social Alternatives*. 2000, Vol. 19, No. 3. C. 19–24.
4. Norberg-Hodge H. Why ecovillages? *Ecologist*. 2002, Vol. 32, No. 1. C. 38.
5. Zheleznyak O. E., Korelina M. V., Lankina A. Yu. Ekoposelenie: modnyy trend, biznes-ideya ili zhiznennaya neobkhodimost' [Ecovillages: fancy trend, business idea or vital necessity]. *Vestnik Irkutskogo gosudarstvennogo tekhnicheskogo universiteta – Irkutsk State Technical University Bulletin*. 2015, No. 6(101). Pp. 72–79.
6. Vorob'ev V. V., Koneva E. A. Ekoposelenie kak informatsionnaya svyaz' [Ecovillage as a data communication]. *Visnik Pridniprovskoi derzhavnoi akademii budivnitsva ta arkhitekturi – Prydniprov's'ka State Academy of Civil Engineering and Architecture Bulletin*. 2015, No. 3. Pp. 57–65.
7. Hawasly M., Corne D., Roaf S. Social networks save energy: optimizing energy consumption in an ecovillage via agent based simulation. *Architectural Science Review*. 2010, Vol. 53, No.1. Pp. 126–140.

8. Shevchenko Yu. N., Krasnoslobodtseva A. E., Nechaev Ya. V. Otsenka vozmozhnosti primeneniya al'ternativnoy energetiki pri stroitel'stve v zapovednoy zone "Natsional'nyy park Samarskaya luka" ekoderevni [Assessment of the feasibility of using alternative energy in construction on the territory of preserved area of ecovillage "National park "Samarskaya luka"]. Vektor nauki Tol'yatinskogo gosudarstvennogo universiteta. Seriya: Ekonomika i upravlenie – Togliatti State University Vector of Science. Series: Economics and Management. 2013, No. 3(14). Pp. 47–51.

9. Urusov V. M., Mayorov I. S. Problemy razmeshcheniya ekoposeleniy na yuge Dal'nego Vostoka Rossii [Issues of ecovillages siting on the South of the Far East of Russia]: proceedings of the forum of sustainable development of rural territories and settlements of Siberia and the Far East "Siberian Land Congress". Irkutsk, 2014. Pp. 46–49.

10. Gertsberg L. Ya. Nuzhny li obshchestvu ekoposeleniya? [Does society need ecovillages?]. Academia. Arkhitektura i stroitel'stvo – Academi. Architecture and Construction. 2015, No. 1. Pp. 79–87.

11. Dmitriev P. S., Beletskaya N. P., Fomin I. A., Eleubaeva M. O., Kazhgalieva G. A. Vozmozhnosti sozdaniya ekologicheskikh poseleniy na territorii Severo-Kazakhstanskoy oblasti [Feasibility of creating ecovillages on the territory of North Kazakhstan Region]. Aktual'nye problemy gumanitarnykh i estestvennykh nauk – Topical Issues of Humanities and Social Sciences. 2014, No. 11-1. Pp. 425–427.

12. Rybakova M. V., Shchukina M. Yu. Ekonomicheskiy potentsial ekoposeleniy v usloynivom razvitiy sel'skikh territoriy [Economic capacity of the ecovillages in the setting of sustainable development of rural territories]. Vestnik Finansovogo universiteta – Financial University Bulletin. 2014, No. 3(81). Pp. 6–13.

13. Norberg-Hodge H. Bringing the economy back home: towards a culture of place. Ecologist. 1999, Vol. 29, No. 3. Pp. 215–218.

14. Shchukina M. Yu. Initsiativy territorial'nogo obshchestvennogo samoupravleniya v rossiyskikh ekoposeleniyakh [Territorial public self-government initiatives in Russian ecovillages]. Vlast' – Power. 2014, No. 8. Pp. 62–65.

15. Rybakova M. V., Gomanova S. O. Osnovnye faktory sotsializatsii detey v usloviyakh ekoposeleniy Rossii [Prime factors of children socialization in the ecovillages in Russia]. Monitoring obshchestvennogo mneniya: ekonomicheskie i sotsial'nye peremeny – Monitoring of the Public Opinion: Economic and Social Changes. 2014, No. 1(119). Pp. 135–143.

16. McDonald A. Sustaining the bluegrass. Earth Island Journal. 2003, Vol. 18, No. 1. Pp. 8–9.

17. Dunichkin I. V., Fakhrutdinova N. A., Sayfullina A. F. Sovremennaya istoriya razvitiya ekologicheskikh poseleniy. Zarubezhnyy opyt i situatsiya v Respublike Tatarstan [Modern history of ecovillages development. Foreign experience and current state in the Republic of Tatarstan]. Izvestiya Kazanskogo gosudarstvennogo arkhitekturno-stroitel'nogo universiteta – Kazan State University of Architecture and Engineering Bulletin. 2014, No. 2. Pp. 22–31.

18. Vorob'ev V. V., Bondarenko D. A. Klassifikatsiya ekosel i puti ikh evolyutsii [Ecovillages classification and lines of their development]. Visnik Pridniprovs'koj derzhavnoi akademii budivnitsva ta arkhitekturi – Prydniprovsk'a State Academy of Civil Engineering and Architecture Bulletin. 2012, No. 1-3(166-168). Pp. 176–184.

19. Shalygina N. P., Selyukov M. V., Kurach E. V. Brending kak instrument razvitiya sel'skogo turizma v Belgorodskoy oblasti [Brand-building as a development instrument of rural tourism in Belgorod Region]. Sovremennye problemy nauki i obrazovaniya – Modern Issues of Science and Education. 2013, No. 3. Pp. 322–328.

20. Pynyaev S. V. Sotsial'nyy potentsial ekoposeleniy i razvitie agroturizma v Rossii [Social potential of ecovillages and development of agritourism in Russia]. Vestnik Povolzhskogo instituta upravleniya – Volga Region Administration Institute Bulletin. 2010, No. 2. Pp. 182–187.

21. Nasryov I. N. Marketingovy podkhod k kommersializatsii ekoposeleniy [Marketing approach to ecovillages commercialization]: monograph. Naberezhnye Chelny, 2008. 271 p.

При перепечатке ссылка на журнал «Научное обозрение: теория и практика» обязательна.
Редакция в переписку с читателями не вступает.

Сдано в набор 16.09.2016. Подписано в печать 30.09.2016.
Формат 70x108 $\frac{1}{16}$. Бумага офсетная. Офсетная печать. Усл. печ. л. 9,80.
Заказ 16.092/09. Тираж 780 экз. Цена свободная.

Оригинал-макет подготовлен в компьютерном
центре издательства.

Отпечатано в ООО «Амрит»
410004, г. Саратов, ул. Чернышевского, 88
