

УДК 21/29
ББК 86.372
С24

**ПО БЛАГОСЛОВЕНИЮ
АРХИЕПИСКОПА
КАЗАНСКОГО
И ТАТАРСТАНСКОГО
АНАСТАСИЯ**

СВЯЖСКИЕ ЧТЕНИЯ.

Сборник докладов конференции.
Выпуск II — Свяжск;
Издательский отдел
Раифского Богородицкого
монастыря, 2010. 120 с.

ISBN 978-5-93962-441-1

© Свяжский Богородице-Успенский монастырь



З.Г. Шакиров,
научный сотрудник
НЦАИ ИИ АН РТ

Новые данные по археологии острова Свяжск

Современный остров Свяжск находится в северо-западной части Республики Татарстан в Зеленодольском, граничащем с Верхнеуслонским, районе. Эти районы занимают северную часть Свяжско-Волжского междуречья и входят в Волго-Свяжский эрозивно-расчлененный грядовой регион, который характеризуется значительной изрезанностью поверхности долинами рек.

Берега р. Свияги издревле были населены людьми. Предволжье Татарстана почти полностью дренируется притоками р. Свияги, которая начинается в Ульяновской области. Длина реки около 375 км, площадь бассейна — 16,7 тыс. км. На территории Республики Татарстан находятся 206 км нижнего ее течения. Бассейн Свияги асимметричен, большинство ее притоков, слева (Кубня, Була, Карла, Аря, Тоша и др.), правые притоки небольшие. Небольшая территория также дренируется короткими правыми притоками Волги, т.к. водораздел между Волгой и Свиягой приближен к Волге, и часто совпадает с бровкой правого склона ее долин. Только на территории Татарстана в бассейне Свияги в разные годы выявлено более трехсот археологических памятников, датируемых от эпохи камня до позднего русского средневековья. Носители различных культур, населявших описываемую территорию, всегда использовали р. Свиягу как важную транспортно-торговую артерию для двусторонних связей с ближайшими соседями, а также как выход на более широкие пространства Волго-Камского региона.

Устье Свияги при ее впадении в Волгу, несомненно, являлось важной узловой, а позже, при появлении государственных образова-

ний, стратегической точкой региона. Как уже было сказано, изобильная природа окрестных мелководий, озер, заливов и островов издревле привлекала сюда человека. Кажется маловероятным, что Свяжский останец, господствующий по высоте между р. Волгой и р. Свиягой, который мы сейчас знаем как остров Свяжск, в первобытную эпоху, и особенно в средневековье, оставался без внимания людей.

Что мы знаем об о. Свяжск, расположенном на территории Зеленодольского района Республики Татарстан?

Остров-град Свяжск расположен в живописном устье реки Свияги на высоком холме-останце площадью 62 гектара в 30 километрах к северо-западу от города Казани. В основной части исторической литературы твердо закрепилось мнение, что Свяжск был основан в 1551 г.¹ Первоначально этот город получил название Иван-город в честь основателя Ивана IV Грозного, чуть позже назывался «Новоград Свяжский»². Со временем закрепилось название — Свяжск, от реки Свияги³, в устье которой располагался город, первое упоминание под этим названием мы встречаем под 1560 г.

По указанию Ивана IV и по чертежам выдающегося инженера того времени дьяка Выродкова были разработаны укрепления. Под руководством Выродкова же в Угличских лесах в вотчине князей Ушатых были срублены стены города и церковь. Весной 1551 г. заготовленный материал сплавили по Волге и за три недели возвели крепость. При сборке стен заготовок оказалось недостаточно,

¹ Полное собрание русских летописей. М., 1978. т. XXXIV. С. 97, 186, 189. (далее — ПСРА)

² Штаден Г. Записки о Московии. — М., — Л., 1927. С. 113.

³ Яблоков А. Город Свяжск Казанской губернии и его святыни. Казань, 1909. С.6.

и в дело пошел местный лес, который рос на холме⁴. Крепость задумывалась как последний опорный пункт за господство в правобережье на горной стороне Волги и дальнейшего штурма города Казани.

После взятия Казани территория ханства была разделена на два уезда — Казанский (левобережье Волги), Свияжский (правобережье), управлявшиеся Приказом Казанского дворца. В 70-80-е годы XVI в. Свияжск сыграл свою роль в подавлении выступлений черемисских племен. С исчезновением ханства Свияжска крепость утратила назначение опорной базы и стала форпостом колонизации и христианизации на присоединенных территориях. К середине XVII в., с переводом части военного сословия на засечную линию и в Астрахань, население Свияжска резко сокращается, а к началу XVIII в. из-за ветхости разбираются остатки укреплений. С 1719 г. Свияжск становится центром Свияжской провинции Казанской губернии, под его началом находились Чебоксарский, Цивильский, Козмодемьянский, Васильсурский, Царевококшайский, Царевосанчурский, Кокшайский и Яранский уезды. В 1781 г. Свияжск со своим гербом утвержден как уездный город. Вообще, XVIII век для Свияжска характерен значительным церковным строительством. На первую четверть XIX в. приходится наибольший экономический спад в Свияжске⁵. На рубеже XIX-XX вв. Свияжск становится одним из двенадцати рядовых уездных городов Казанской губернии, в значительной мере утратив свою первоначальную значимость как административно-торгового центра Свияжского уезда.

Сложна судьба г. Свияжска после революции 1917 г. Закрываются и разоряются храмы, создается детская трудовая колония, позже переданная НКВД и преобразованная в тюрьму, в 1953-1994 гг. действует психиатрическая больница.

В 1956 г. «большая» вода Куйбышевского водохранилища, затопив посадки, превращает Свияжск в остров, затрудняется связь с внешним миром.

Но, несмотря на все сложности, в 1960 г. удалось добиться выхода постановления Совета Министров РСФСР, объявившего Свияжск памятником истории республиканского значения. С 1996 г. разрабатывалась «Концепция возрождения острова-града Свияжска».

На сегодняшний день по археологическим картам в ближайшей округе острова Свияжск на протоках и останках известно около тридцати памятников археологии от неолита до позднего средневековья. Эти памятники известны у сел Исаково (Исаковские местонахождения I-III, Исаковские стоянки I-IV, Исаковское селище I), Мизиново (Мизиновская стоянка I, Мизиновское поселение), Введенской и Петропавловской слобод (Введенско-Слободинские стоянки I-II, Петропавловская стоянка), деревень Гаврилково (Гаврилковские местонахождения I-IV, Гаврилковское поселение, Состринские (Гаврилковские) стоянки) и Медведково (Медведковские местонахождения I-II, Медведковские стоянки I-II, Медведковское поселение). В свое время на территории поселка Свияжск и рядом с ним до появления Куйбышевского водохранилища в 1950-х гг. известны находки неолита, эпохи бронзы, ананьинской культуры, болгарского золотоордынского и времени казанского ханства (Свияжская стоянка, Свияжское местонахождение и находки, Свияжское городище). Также на островах Татариха и грива Сарай к югу от Свияжска, называемых «Татарская грива», имеются археологические объекты, ждущие внесения в археологическую карту Республики Татарстан.

В 1970-80 гг. археологические исследования на территории острова под руководством Льва Сергеевича Шавохиша и Льва Алексеича Беляева проводились в верхней части Свияжска. Целью отмеченных работ, прежде всего, являлось изучение конструктивных особенностей фундаментов культовых зданий и их состояние, также было заложено

⁴ ПСРА. Т.XIII. С. 162-164, 463-465; Т.XX. С. 479-480; Т.XXIX. С. 60-61, 159-161.

⁵ Казанский вестник. 1828, N22.



несколько раскопов в верхней части острова. В 2000 г. при прокладке водопровода Истоминым К.Э. были проведены наблюдения на Никольской улице, но, к сожалению, материалы этого исследования были утеряны.

В 2005 г. отрядом Казанского ГУ под руководством Валиудиной С.И. на Соборной площади у руин храма Рождества Пресвятой Богородицы (ил. 1, 35) заложен раскоп площадью 96 кв. м, давший материалы XVI–XX вв. Интересен широкий спектр изразцов, полученных в ходе раскопок.

Летом 2006 г. по заданию Министерства культуры РТ Шакировым З.Г. с целью изучения культурных напластований и остатков хозяйственных сооружений, материальной культуры на территории о. Свяжск (ил.1), разрушаемых водами Куйбышевского водохранилища, проведены археологические охранно-спасательные исследования⁶. Был произведен осмотр и фотофиксация по береговой линии и периметру острова. В результате разведки был собран значительный подъемный материал, характеризующий материальную культуру русского города XVII–XIX вв. Также осмотр показал, что основная часть береговой линии достаточно стабильна и не подвергается размыву. Однако в северо-восточной нижней части острова Свяжск зафиксированы значительные разрушения культурного слоя водами водохранилища, где в результате углубления фарватера для нового причала, произведенного в 2005 г., началось катастрофическое обрушение берега. Для получения информации были произведены экстренные археологические работы в виде обследования и зачистки обрушающегося берега. Зачистка размываемого берега на протяжении 42 м позволила проследить культурные напластования булгаро-татарского времени (XIV?—первой половины XVI вв.) и посада Свяжска русского времени (1551 г.—XIX в.). Мощность культурного слоя на зачищенном отрезке достигает 4 м. В профиле зафиксированы остатки соору-

жений XVI–XIX веков, напластования этого времени характеризуются включениями большого количества древесной щепы и гумуса. Полученные материалы в виде большого количества керамики, железных и деревянных предметов, изделий из кожи и глины позволяют говорить об интенсивном заселении этой территории уже со второй половины XVI века, а также говорить о этапах активизации жизнедеятельности во второй половине XVI–начале XVII вв. и первой половине XVIII в. Получены подтверждения предположениям ряда исследователей о освоении этой территории в болгаро-татарское время, о чем свидетельствуют находки общеполгарской круговой красноглиняной лощеной керамики из прослойки (мощностью до 15 см), лежащей в основании культурного слоя.

В 2007–2008 гг. под руководством Шакирова З.Г. продолжились исследования о. Свяжск. В зоне проведения строительно-реставрационных работ, проводимых ТатСНРУ, на территории Иоанно-Предтеченского и Богородице-Успенского монастырей у Сергиевской и Троицкой церквей и у Успенского собора был заложен ряд шурфов. В шурфах проявилась картина, позволившая уточнить ряд моментов по освоению территории Свяжского останца.

В юго-восточной части острова у Сергиевской церкви (ил. 1, 3.2), с южной стороны, зафиксированы следы несущих столбовых конструкций галереи, ведущей от храма к настоятельскому корпусу XIX в., и, предположительно, основания деревянного крыльца к пристрою XVII в.⁷ (ил.4). С северной стороны от храма в шурфе над подолом (древняя поверхность) в основании культурного слоя удалось проследить прослойку темно-серой плотной супеси с включением угольков, которая содержала находки, связанные с ранним освоением данной территории в середине XVI в., также включавшей фрагменты керамики, выполненной в болгарс-

⁶ Шакиров З.Г. Отчет об археологических разведках на территории Зеленодольского района (о. Свяжск, Займище – Васильево) Республики Татарстан за 2006 г. // Архив НЦАИ ИИ АНТ. 84 с.

⁷ Шакиров З.Г. Отчет об археологических исследованиях в Республике Татарстан на территории о. Свяжск Зеленодольского р-на. Шурфы у Сергиевской церкви Иоанно-Предтеченского монастыря за 2007 г. // Архив НЦАИ ИИ АНТ. С.3-17.

ких традициях. У самой древней Троицкой церкви (ил. 1, 3.1) с восточной стороны были расчищены и зафиксированы несколько погребений с ориентировкой по православной традиции, а также каменная плита со следами обтесывания, но без надписей, вероятно, являвшаяся надгробием — это остатки погоста (ил.5), предположительно, конца XVI-XVII вв. В юго-западной части острова у Успенского (ил. 1, 1.1) собора прослежен дневной уровень времени постройки центральной абсиды храма третьей четверти XVI в. Во всех шурфах напластования второй половины XVIII-XIX вв. сильно переработаны, либо срезаны, что связано с активным строительством, ремонтом и благоустройством площадок монастырей в отмеченное время. С XX веком связаны мусорные ямы, погребя и водопроводные траншеи.

В 2008 г. в северо-восточной, наиболее размываемой низменной части Свяжска, к северу от пристани Валиевым Р.Р. и Шакировым З.Г. был заложен раскоп площадью 160 кв.м. Нужно особо отметить, что в нижней части острова сохранился так называемый «мокрый» культурный слой, который хорошо сохраняет в себе остатки органических материалов: деревянные постройки и предметы, поделки из бересты, ткани, изделия из кожи. Такой культурный слой наиболее известен в Великом Новгороде, Старой Ладозе и других памятниках в северо-западной Руси, а на территории Татарстана имеется и изучался раскопами лишь в г. Казани на берегу р. Булак на месте современного здания Президиума АНТ⁸, станции метро «Кремлевская»⁹ и в Казанском Кремле на раскопе XIII¹⁰

Ранее местные жители, а затем и некоторые исследователи считали, что нижняя часть острова стоит на срубках-городнях, якобы установленных в низменной заболоченной

части. Но эти предположения были опровергнуты результатами раскопок 2008 года, когда удалось изучить остатки 23 деревянных конструкций, представленных жильями, хозяйственными и подсобными постройками, расчищенными изгородями из жердей, плетнем, вымостками дворов (ил. 6-10). Также были изучены остатки 2 печей и 14 древних ям различного назначения (ил. 12-13). Из раскопа происходит 5368 находок — это большое количество фрагментов и развалов глиняных сосудов с преобладанием в нижних напластованиях русской белоглиняной и чернолощеной посуды, обилие грузил (ил. 3, 4-7) и поплавков от рыболовных сетей (ил. 3, 1-3), оконная слюда со следами прошивки, изделия из стекла и металла (ил. 3, 8, 13-17), берестяные сумки и туески, огромный ассортимент кожаных изделий (рукавицы, ножны, колчан, всевозможная обувь (ил. 3, 9-12)) и др. В основной массе археологические материалы представляют картину о русской материальной культуре Свяжска XVI-XIX вв.

По русским письменным источникам мы знаем, что Круглая гора была обнесена стеной в 1200 сажен. В стене было устроено семь ворот: Рождественские, Никольские, Сергиевские, Николо-Можайские, Пятницкие, Жилецкие и Малые. Для тайных вылазок во время военных действий пробили в земле три тайника: два к реке Святе и один к реке Шуке. В стенах также имелись башни со стрельнями. Некоторые носили особые названия: стрельница Кривая, Круглая, Грановитая, Коробоватая, башня Толмачевская¹¹

Главными воротами являлись Рождественские, расположенные с северо-восточной стороны и выезд из них вел как раз в район наших археологических исследований 2006-2008 гг. Рождественскими воротами заведо-

⁸ Халиков А.Х. Отчет об археологических работах 1998 г. в зоне предполагаемого строительства станции Казанского метро «Кремлевская» // Архив НЦАИ ИИ АНТ. 61 с.

⁹ Валиев Р.Р. Отчет об археологических охранно-спасательных исследованиях в зоне строительства демонтированной камеры на станции «Кремлевская» Казанского метрополитена в 2007 году. Раскоп «Метро-IX» // Архив НЦАИ ИИ АНТ. Т. I-III.

¹⁰ Набиуллин Н.Г. Охранно-спасательные раскопки в северо-восточной части Казанского Кремля (Раскоп XIII) // Археологические открытия в Татарстане: 2000 год. Казань, 2001. С.20-23.

¹¹ Список с Писцовой и межевой книги Свяжского уезда 1565-67. Казань, 1909. С.4-7 (далее — ПКСУ)



вал сам «боярин и большой воевода». На воротах была устроена караульня в пять окон, а поверх — стрельница. С внешней стороны над воротами висела икона Алексея Чудотворца. Счет ворот начинался от Рождественских в сторону Свяги. В сторону рек Шуки и Свяги город имел самые мощные укрепления¹².

Охрану крепости несли дети боярские, старые и новые жильцы. Выставлялись стрельцы с ручными пищалями, в воротах дежурили 16 пушкарей (воротников). В гарнизоне насчитывалось 417 стрельцов, стрелецкий голова, 4 сотника, 4 пятидесятника, десятник, 20 пушкарей, 21 дряб¹³. Русское население края было малочисленным, и на ратную службу призывались и принимались поляки, немцы, гулящие беглые люди, татары, принявшие христианство.

Город в пределах укреплений делился улицами: Рождественской, Большой Сергиевской, Малой Сергиевской, Коровиной, Жилецкой, Переяславской, Ярославской, Большой и Малой Никольскими. Для спуска из города имелось 16 лестниц. У Рождественских ворот раскинулась площадь, где находились две тюрьмы, царская светлица и дьячья изба. У Никольских ворот — царский казенный двор для хранения пушек, пищалей и снаряжения к ним и царский житничий двор с семью житницами¹⁴. Внутри города-крепости жили высокопоставленные чиновники, духовенство и служилый люд.

С северо-востока и юго-востока крепость окружал посад. На посаде выделялась царская светлица с тремя дворами. На одном останавливались царские воеводы, на другом — городские таможенники, на третьем делали ямчугу и селитру.

Посад делился на улицы: Воскресенскую, Кузнецкую, Пирожную, Татарскую, Константиновскую, Преображенскую, Зарядную, Воскресенский переулок, Троицкую слободку. На берегу Свяги располагался гостиный двор, который имел двое ворот, одни выхо-

дили на Преображенскую улицу, другие к реке.

В социальном отношении жители делились на три категории: государевы служащие (ратные люди, чиновники-управленцы), духовенство (черное и белое) и обитатели посада — самое многочисленное пестрое податное сословие.

Раскопом Валиева Р.Р., Шакирова З.Г. 2008 г. в отличие от отложений 1551 г.-XIX в. в основании культурного слоя не удалось выделить прослойку (ил. 11), выявленную в процессе исследований 2006 г. и датированную дорусским временем, хотя в сооружениях, проявившихся на уровне материка и отложениях второй половины XVI в., встречено около 68% и 17% соответственно краснолощенной керамики, изготовленной в болгарских традициях (ил. 2, 1-15), датированной XIV-первой половиной XVI вв.

Ряд исследователей еще до археологических раскопок высказывали мнение, что на Свяжском останце еще в дорусское время существовало урочище «Круглая гора» — древняя стоянка времен язычества¹⁵. Шарафетдин бин Хисаметдин ал-Булгари, ссылаясь на болгарские хроники, говорит о существовании здесь в XIII-XIV вв. «Кара кирман» («Черной крепости»). На острове краеведами собирались находки болгарских вещей¹⁶, но, к сожалению, зачастую эти материалы не вводились в научный оборот и со временем терялись.

Об активном освоении территории устья Свяги во второй половине XIII—первой половине XVI вв. говорят материальные остатки золотоордынского периода и времени Казанского ханства, когда эта территория являлась приграничной зоной в борьбе за влияние на черемис (предков марийцев), которых также пытались подчинить русские князья. Находки и селения болгаро-татарского времени встречены к северо-востоку от села Исаково (Исаковское местонахождение II, Исаковское селище I)¹⁷,

¹² Яблоков А. Город Свяжск Казанской губернии и его святыни. Казань, 1909. С.13-24.

¹³ ПКСУ. С.4-7.

¹⁴ ПКСУ. С.4-52.

¹⁵ Николаев А.Н. Свяжский кирмен // «Казань». 2000, N2-3, С.114-115.

¹⁶ Археологические памятники Татарской АССР. Казань, 1987. С.112.

к востоку от деревни Гаврилково (Гавриловское местонахождение IV)¹⁸, к юго-западу от деревни Медведково (Медведковское местонахождение II)¹⁹, к востоку - юго-востоку от села Мизиново (Мизиновское поселение)²⁰ Чернышевым Е.И. по русским писцовым книгам XVI-XVII вв. в устье Свияги выделяются следующие селения времен Казанского ханства: деревни Агишево на р. Берли, Кушман Малый на двух рч. Берли и Кушмане, Нуратбаш, Шигалеево-Сулемене (близ Свияжского городка) и напротив устья на левом берегу р. Волги марийская волость и деревня Кебечи²¹

И вот в 1551 г. на Свияжском останце, с востока омываемого водами р. Свияги, а с запада р. Шука и оз. Щучье, откуда открывается выход на р. Волгу и прямая дорога на Казань, строится Иван-город, гарнизон которого возглавил касимовский царь Шах-Али. Уже летом 1552 года князь Курбский, участник казанского похода, называет Иван-город богатым и изобильным: «Мы вошли туда яко в свой дом от долгого и зело нужного пути, понеже привезено нам множество от домов наших Волгою, не мало каждому в великих голяях (ладьях) запаса, там же и купцов бесчисленное множество с различными живностями и со многими товарами, вде же баше всего же достаток, чего бы душа восхотела, - точно нечистоты там купить не обрящешь»²² Иван IV во главе 150-тысячного войска,двигающегося на Казань, осмотрел новый город тогда же и остался весьма доволен. Был отслужен благодарственный молебен. Раскинув шатры на окрестных лугах, армия трое суток отдыхала перед переправой через Волгу.

Однозначно, территория острова Свияжск представляет собой интересный комплекс как архитектурных, так и археологических объектов. В отличие от памятников архитектуры,

культурный слой острова практически не нарушен и представляет собой уникальный объект для сохранения и исследований. В последнее же время, в связи с непродуманным строительством новой пристани, дамбы и дачных домов, возникла угроза сохранности культурного наследия.

Археологические исследования последних лет позволили получить и уточнить важные сведения о характере отложений уникального «мокрого» культурного слоя и топографии в районе размываемого берега у новой пристани в районе бывшего посада. Выявленные напластования дали возможность предполагать, что отмеченная часть острова начала осваиваться еще в болгаро-татарское время, хотя о его этническом составе говорить довольно сложно. Несомненно, активное освоение территории останца началось со второй половины XVI в. после строительства крепости и присоединения к Российскому государству. Для изучения был собран значительный керамический материал, металлические предметы, и т.п., представляющие важную источниковую базу (ил. 14) для изучения быта выше указанных периодов и прежде всего русского города второй половины XVI-XIX вв. Коллекция передана в фонды музея археологии РТ Института истории АНТ. Необходимо отметить, что полученный материал позволяет говорить о перспективности ведения на этих территориях полноценных археологических научных раскопок, а при разработке дендрохронологической шкалы можно будет с относительной точностью датировать строительные горизонты.

¹⁷ Археологическая карта Татарской АССР. Предволжье. Казань, 1985. С.15.

¹⁸ Археологическая карта Татарской АССР. Предволжье. Казань, 1985. С.72.

¹⁹ Археологическая карта Татарской АССР. Предволжье. Казань, 1985. С.73.

²⁰ Галимова М.Ш., Истомин К.Э. Отчет об охранных раскопках Мизиновского I поселения, расположенного в устье р. Свияга в Зеленодольском районе РТ в 2005 году. С. 37.

²¹ Чернышев Е.И. Селения Казанского ханства // Вопросы этногенеза тюркоязычных народов Среднего Поволжья. Казань, 1971. С.272-292.

²² Кондратский А. Сказание князя Курбского. Казань, 1912. С.3-4.

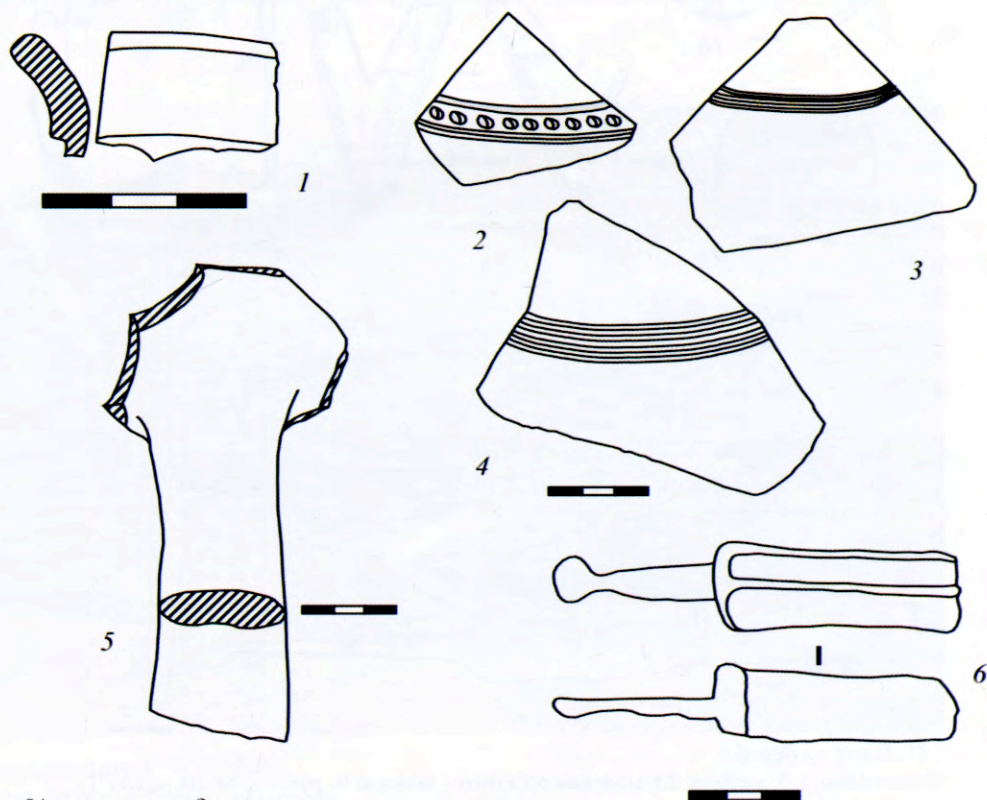
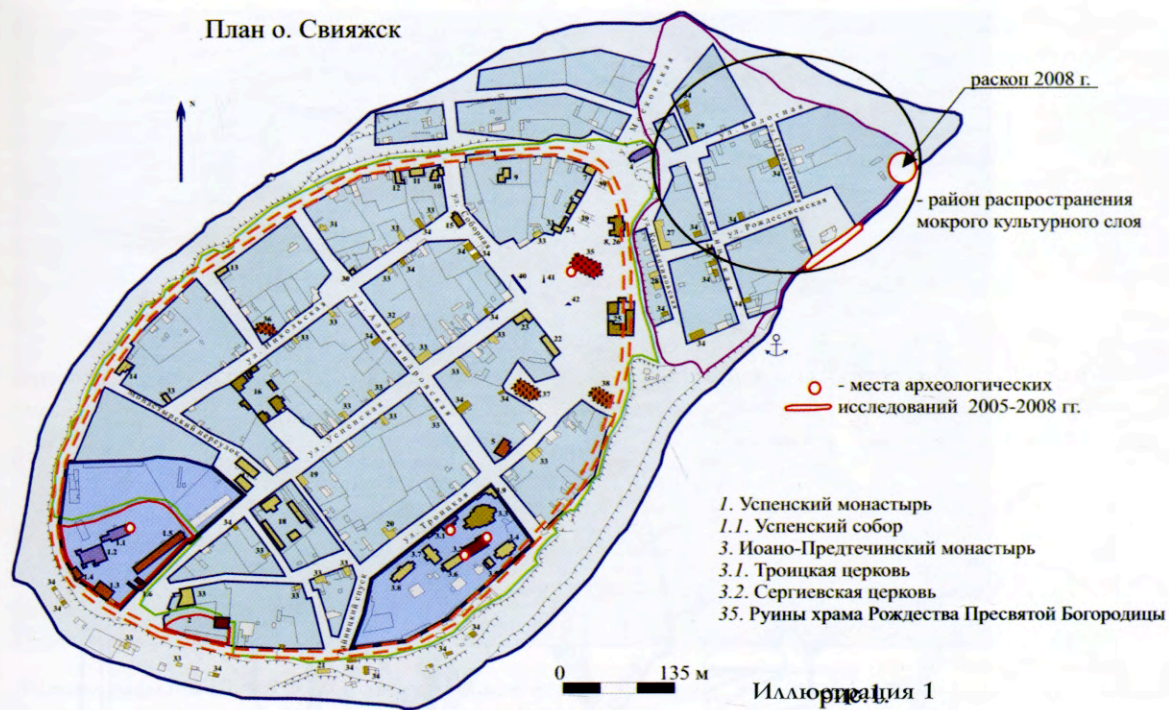


Иллюстрация 2

Керамика в болгарских традициях 1-5; деталь цилиндрического замка 6

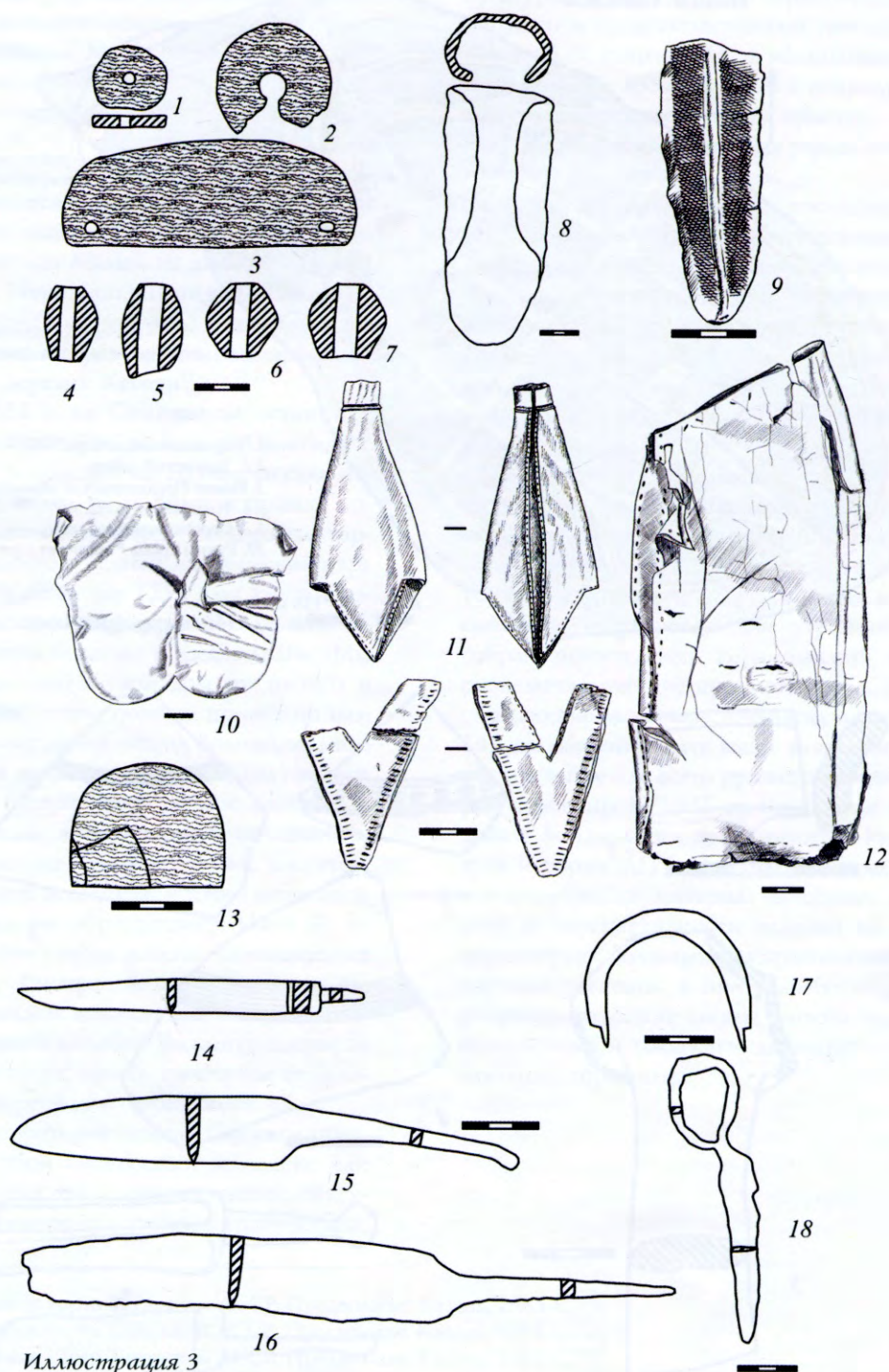


Иллюстрация 3

Изделия из дерева:

поплавки 1-3, каблук 13; изделия из кожи - ножны 9, рукавица 10, чехол 11, колчан 12; изделия из железа - соха 8, ножи 14-16, подкова для обуви 17, деталь ножиц 18.



Иллюстрация 4. Шурф 2007 г. у Сергиевской церкви.
Следы несущих столбовых конструкций галереи от храма к настоятельскому корпусу XIX в. и основания деревянного крыльца к пристрою XVII в.



Иллюстрация 5
Шурф 2008 г. у Троицкой церкви
с православными погребениями и каменное надгробие. Конец XVI-XVII вв.



Иллюстрация 6
Раскоп 2008 г.
Постройки и мощения XIX в.



Иллюстрация 7
Раскоп 2008 г.
Планировка улицы XVIII в.



Иллюстрация 8
Раскоп 2008 г.
Жилая постройка с полом и остатки изгороди XVII-XVIII вв.

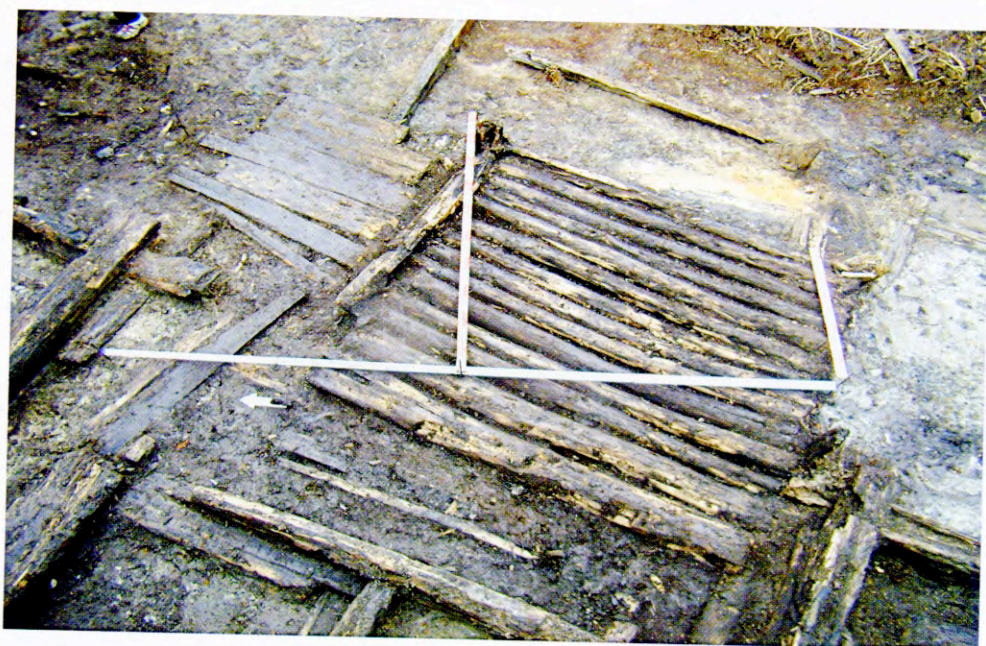


Иллюстрация 9
Раскоп 2008 г.
Вымостки из жердей и досок XVII в.



*Иллюстрация 10
Раскоп 2008 г.
Пол в виде плетня XVII в.*



*Иллюстрация 11
Раскоп 2008 г.
Стратиграфия мокрого культурного слоя.*

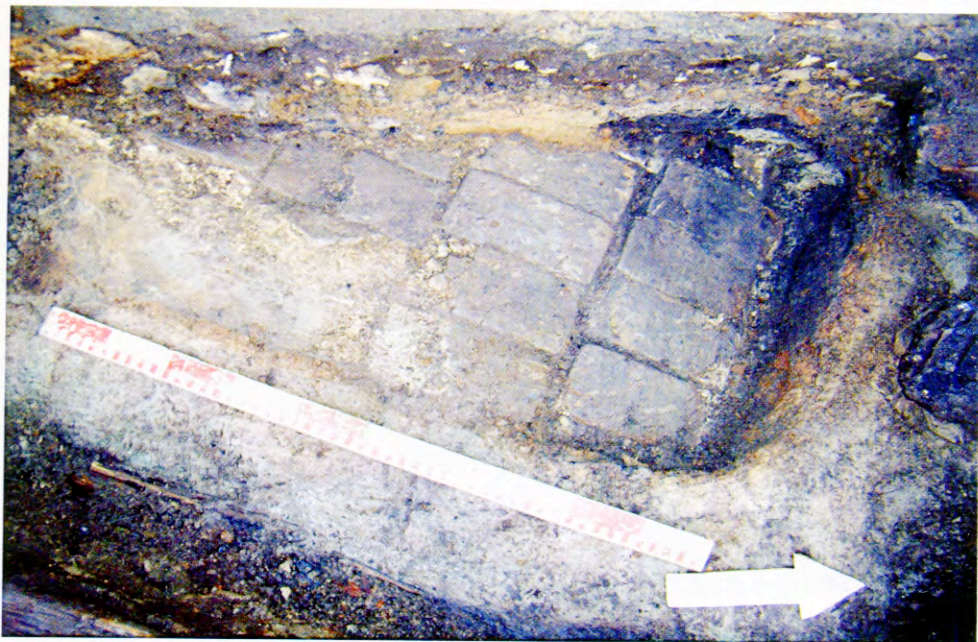


Иллюстрация 12
Раскоп 2008 г. Основание печи рубежа XVII-XVIII вв.



Иллюстрация 13
Раскоп 2008 год. Ранние объекты XVI в.

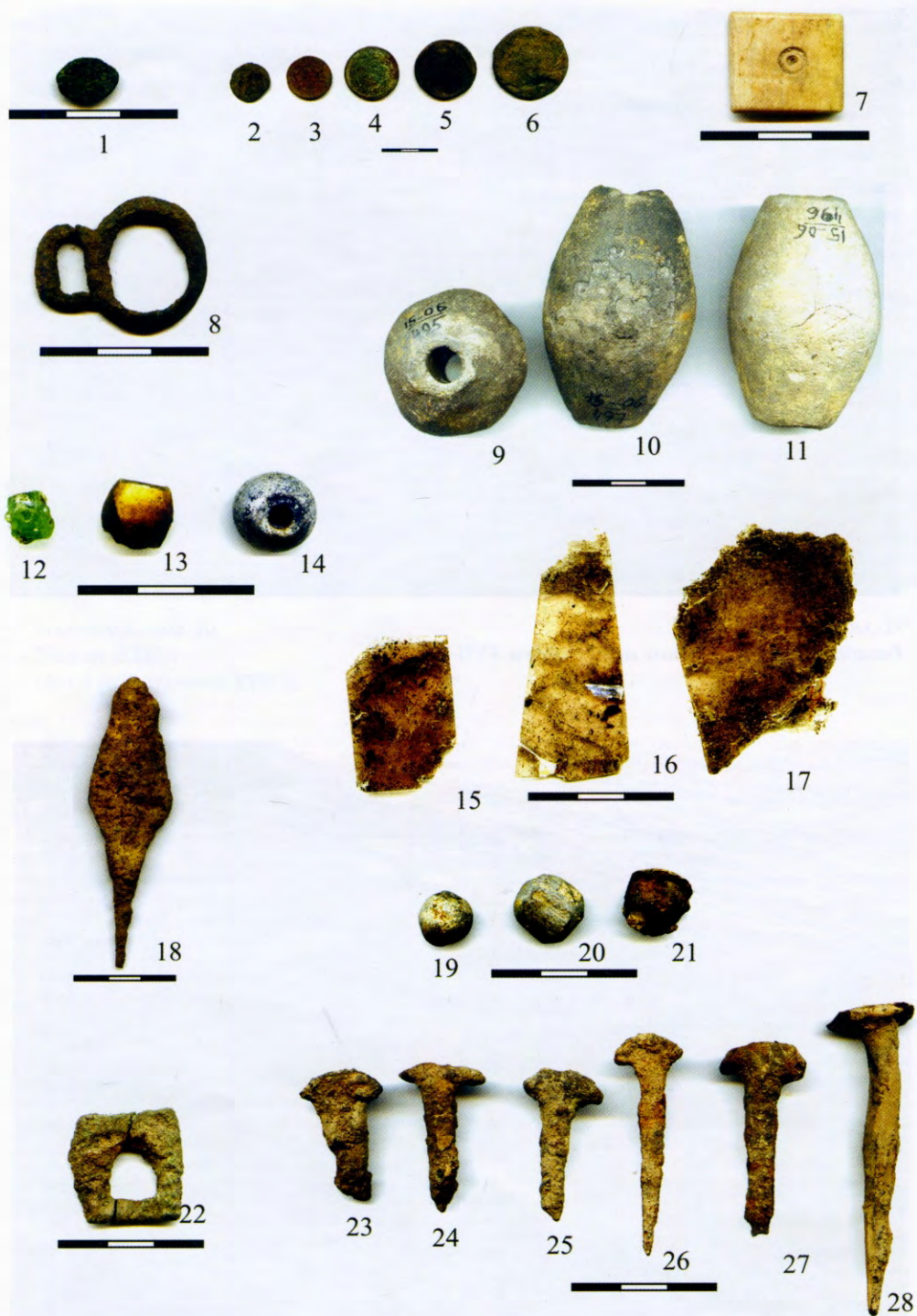


Иллюстрация 14

Русская монета пер. пол. XVI века — 1; монеты XVIII-XIX вв. — 2-6;
 костяная шайка — 7; пряжка — 8-22; грузила для сетей — 9-11; бусины — 12-14; оконная слюда
 — 15-17; наконечники стрелы — 18; свинцовые пули — 19-21; кованые гвозди — 22-28

СОДЕРЖАНИЕ

Игумен СИЛУАН (Хошиашвили) Диалог между богословским словом и словом научным. Вступительное слово	3
И.А. АЛИЕВ Покровский (новый) храм Казани	4
Н.Н. ЧУГРЕЕВА Изображения архиепископа Казанского и Свияжского Германа – основателя Свияжского Успенского монастыря	9
З.Г. ШАКИРОВ Новые данные по археологии острова Свияжск	23
Д.В. ТИШИН, З.Г. ШАКИРОВ Дендрохронологический анализ древесины с острова Свияжск (постановка проблемы)	37
Е.П. КЛЮЧЕВСКАЯ Из истории формирования древлехранилища Церковного историко-археологического общества Казанской епархии	40
Юбилей династии Романовых 1913 г. и формирование иконографии святителя Ефрема, митрополита Казанского и Свияжского	50
М.А. МАХАНЬКО, А.Б. ЕФИМОВ Преподобный Макарий (Глухарев) и проблемы православной культуры	65
А.М. ЕЛДАШЕВ Мензелинский Пророко-Ильинский женский монастырь и его настоятельница игумения Маргарита	73
Посещение Казани высокими духовными лицами	84
А.А. ТУТАЕВА О Концепции создания и развития федерального учреждения культуры «Историко-архитектурный и художественный музей-заповедник «Остров-град Свияжск»	111
ИТОГОВЫЙ ДОКУМЕНТ	116

