

РОССИЙСКАЯ АКАДЕМИЯ НАУК
ОТДЕЛЕНИЕ ИСТОРИКО-ФИЛОЛОГИЧЕСКИХ НАУК
ИНСТИТУТ АРХЕОЛОГИИ

МИНИСТЕРСТВО НАУКИ И ВЫСШЕГО ОБРАЗОВАНИЯ
РОССИЙСКОЙ ФЕДЕРАЦИИ
МАГНИТОГОРСКИЙ ГОСУДАРСТВЕННЫЙ ТЕХНИЧЕСКИЙ
УНИВЕРСИТЕТ им. Г. И. НОСОВА

ПРОБЛЕМЫ ИСТОРИИ, ФИЛОЛОГИИ, КУЛЬТУРЫ



2 (80)

Апрель – Май – Июнь

ЖУРНАЛ ВЫХОДИТ ЧЕТЫРЕ РАЗА В ГОД

ОСНОВАН В 1994 Г.

МОСКВА-МАГНИТОГОРСК-НОВОСИБИРСК
2023

Научная подготовка журнала осуществляется Институтом археологии РАН и
Магнитогорским государственным техническим университетом им. Г.И. Носова
в сотрудничестве с Институтом археологии и этнографии СО РАН

Международный редакционный совет

акад. РАН *Х.А. Амирханов* (председатель, Москва),

акад. *М.Д. Бухарин* (Москва),

член-корр. РАН *П.Г. Гайдуков* (Москва),

проф. *Ф. де Каллатай* (Брюссель), проф. *П. Каллиери* (Болонья),

акад. РАН *С.П. Карпов* (Москва), проф. *Д. Лернер* (Уинстон-Сейлем),

проф. *К. Литтолис* (Турин), акад. РАН *Н.А. Макаров* (Москва),

д.и.н. *А.А. Масленников* (Москва), д.и.н. *Ю.М. Могаричев* (Симферополь),

проф. *М. Ольбрихт* (Жешув), акад. АН РУз *Э.В. Ртвеладзе* (Ташкент),

проф. *С.Ю. Сапрыкин* (Москва), д.и.н. *М.Ю. Трейстер* (Бонн),

д-р. *У. Шлоцауэр* (Берлин)

Редакционная коллегия

Главный редактор д.и.н. *М.Г. Абрамзон* (Магнитогорск),

д.и.н. *Н.Б. Виноградов* (Челябинск),

к.и.н. *В.А. Гаибов* (ответственный секретарь, Москва),

д.и.н. *А.А. Завойкин* (Москва), к.и.н. *Д.В. Журавлев* (Москва),

д.и.н. *В.Д. Кузнецов* (зам. главного редактора, Москва),

к.и.н. *С.В. Мокроусов* (зам. главного редактора, Москва),

к.и.н. *В.И. Мордвинцева* (Москва),

д.и.н. *И.В. Октябрьская* (зам. главного редактора, Новосибирск),

д.и.н. *И.Е. Суриков* (Москва), д.филол.н. *С.Г. Шулежкова* (Магнитогорск)

Заведующая редакцией *Ю.А. Федина*

E-mail: history@magtu.ru

-
- © Российская академия наук,
Институт археологии РАН, 2023
 - © Магнитогорский государственный технический
университет им. Г.И. Носова, 2023
 - © Редакция журнала
«Проблемы истории, филологии, культуры»
(составитель), 2023

RUSSIAN ACADEMY OF SCIENCES
DEPARTMENT OF HISTORY AND PHILOLOGY
INSTITUTE OF ARCHAEOLOGY

MINISTRY OF SCIENCE AND HIGHER EDUCATION OF
THE RUSSIAN FEDERATION
NOSOV MAGNITOGORSK STATE TECHNICAL UNIVERSITY

JOURNAL OF HISTORICAL, PHILOLOGICAL AND CULTURAL STUDIES



2 (80)

April – May – June

PUBLISHED QUARTERLY

FOUNDED in 1994 г.

MOSCOW – MAGNITOGORSK – NOVOSIBIRSK
2023

The contents is prepared in the Institute of Archaeology (Russian Academy of Sciences) and the Nosov Magnitogorsk State Technical University in cooperation with the Institute of Archaeology and Ethnography (Siberian Branch of Russian Academy of Sciences)

International Advisory Board

Prof. *Hizry Amirkhanov* (Chairman, Moscow),

Prof. *Mikhail Bukharin* (Moscow), Prof. *François de Callatay* (Brussels),
Prof. *Pierfrancesco Callieri* (Bologna), Prof. *Petr Gaydukov* (Moscow),
Prof. *Sergey Karpov* (Moscow), Prof. *Jeffrey Lerner* (Winston-Salem),
Prof. *Carlo Lippolis* (Torino), Prof. *Nikolay Makarov* (Moscow),
Prof. *Alexander Maslennikov* (Moscow), Prof. *Yuriy Mogarichev* (Simferopol),
Prof. *Marek Jan Olbrycht* (Rzeszów), Prof. *Eduard Rtveladze* (Tashkent),
Prof. *Udo Peter Schlotzhauer* (Berlin), Prof. *Sergey Saprykin* (Moscow),
Prof. *Mikhail Treister* (Bonn)

Editorial Board

Prof. *Mikhail Abramzon* (Editor-in-Chief, Magnitogorsk),

Dr. *Vasif Gaibov* (Moscow), Prof. *Vladimir Kuznetsov* (Moscow),
Dr. *Sergey Mokrousov* (Moscow), Dr. *Valentina Mordvintseva* (Moscow),
Prof. *Irina Oktyabrskaya* (Novosibirsk), Prof. *Svetlana Shulezhkova* (Magnitogorsk),
Prof. *Igor Surikov* (Moscow), Prof. *Nikolay Vinogradov* (Chelyabinsk),
Prof. *Aleksey Zavoykin* (Moscow), Dr. *Denis Zhuravlev* (Moscow)

Head of the Editorial Office *Yulia Fedina*

E-mail: history@magtu.ru



ПАМЯТИ
Марианны Арташировны Дэвлет (1933–2021 гг.)



DOI: 10.18503/1992-0431-2023-2-80-95–109

ИЗОБРАЖЕНИЕ ПТИЦЫ НА КАМЕННОЙ ПЛИТКЕ С ПОСЕЛЕНИЯ КУПЧЕГЕНЬ-1 (ЦЕНТРАЛЬНЫЙ АЛТАЙ)

Н.А. Константинов¹, А.У. Урбушев²

¹ Горно-Алтайский государственный университет, Горно-Алтайск, Россия;
Алтайский государственный университет, Барнаул, Россия

² Институт археологии им. А.Х. Халикова Академии наук Республики Татарстан,
Казань, Россия;
Казанский (Приволжский) федеральный университет, Казань, Россия

¹ E-mail: nikita.knstntnv@yandex.ru ² E-mail: aidurbushev@yandex.ru

¹ ORCID: 0000-0000-8897-8454 ² ORCID: 0000-0003-2000-4722

Статья посвящена публикации, интерпретации и датировке небольшой каменной плитки с изображением птицы, обнаруженной в ходе аварийных раскопок экспедиции Горно-Алтайского государственного университета на средневековом поселении Купчегень-1 в Центральном Алтае. Работы на памятнике ведутся с 2020 г., и пока это единственная находка, связанная с изобразительным искусством. Контекст обнаружения плитки на поселении косвенно свидетельствует о ее связи с основным культурным слоем памятника, относящимся к эпохе средневековья. Миниатюрная фигура нанесена техникой гравировки на обломок небольшой плитки, которая, вероятно, изначально использовалась в качестве абразива. Орнитологи отнесли изображенную птицу к отряду гусеобразных, наиболее вероятно ее принадлежность к роду речные утки. Отмечено, что изображения птиц в петроглифах встречаются не так часто в сравнении с другими зверями. Фигурами уток украшались торевтика малых форм из цветного металла Саяно-Алтая и сопредельных территорий конца I – начала II тыс. н.э. Судя по всему, образ был заимствован из китайских образцов, однако хорошо здесь «прижился» с учетом значения гусей и уток в мировоззренческих представлениях местного населения. Этнографические источники сообщают, что в алтайских космогонических мифах гусь выступает птицей-демиургом и тесно связан с верховными божествами, а также фигурирует в шаманских мистериях в качестве помощника шамана.

Ключевые слова: Алтай, археология, изображение утки, петроглифы, орнитоморфные изображения, средневековье, поселение Купчегень-1

Данные об авторах. Никита Александрович Константинов – кандидат исторических наук, старший научный сотрудник ГАГУ, старший научный сотрудник лаборатории древней и средневековой археологии Евразии АГУ; Айдын Урматович Урбушев – заведующий учебной реставрационной лабораторией кафедры реставрации наследия КФУ, младший научный сотрудник Института археологии им. А.Х. Халикова АН РТ.

Проявляемое в разных формах древнее и средневековое искусство через художественные традиции со свойственными ему особенностями отражает мировоззренческие аспекты населения, создавшего те или иные изобразительные источники. К особенностям искусства следует относить сюжетно-стилистические изображения и заключенные в них инвариантные образы. Очевидно, каждое повторяемое отдельное изображение, возможно даже в составе композиции, нанесенное на скальную плоскость или украшавшее предмет материальной культуры, имеет некое символическое содержание. И, разумеется, значение образов понятно только для художника, их изобразившего, и для группы людей, к которой он принадлежал. Обнаружение отдельных изображений в несвойственном им окружении предоставляет возможность по-новому взглянуть как на функциональное назначение самого изображения, так и на предмет, на котором оно нанесено. В этой связи интересна каменная плитка с выгравированным изображением птицы, обнаруженная в 2022 г. во время аварийных раскопок на поселении Купчегень-1, публикации которой будет посвящена статья.

КОНТЕКСТ И ОПИСАНИЕ НАХОДКИ

Поселение Купчегень-1 расположено на правом берегу р. Большой Ильгумень в небольшом узком логе склона одного из отрогов Теректинского хребта на юго-западной окраине с. Купчегень Онгудайского р-на Республики Алтай (рис. 1, 2). В 2020 г. начато изучение аварийной размываемой части памятника, проведены разведочные работы и выполнена зачистка стенки размыва. В 2021 г. в южной (нижней) части памятника, по которой проходит сток сезонных вод, заложен раскоп 12 × 8 м (раскоп 1), который исследовался в течение двух сезонов, но культурный слой до конца еще не пройден (рис. 3). На данный момент в пределах раскопа изучены отложения на глубину около 1 м от современной поверхности. Культурный слой поселения насыщенный, находки начались с верхнего пласта, и к нижним пластам насыщенность находок увеличивается. В северной половине раскопа нижние напластования состоят из золы, связанной, вероятно, с производственными процессами на поселении.

Основной материал памятника относится к эпохе средневековья, однако также обнаружены отдельные находки более ранних периодов. По результатам разведочных работ датировка основного слоя поселения предварительно установлена нами в пределах IX–XIII вв.¹ Дальнейшие работы на памятнике подтвердили такое заключение. Хронология подтверждается находками костяной колчанной петли (зачистка 2020 г.), железной подковы (подъемный материал), костяной цурки (раскоп 1, пласт 8, кв. 6Б), а также характеристиками керамического комплекса. Другие индивидуальные находки (бусины из позвонка рыбы, сердолика и стекла; различные костяные изделия; железные панцирные пластины, ножи, кресало, напильник, гвоздики-заклепки, пластинки и т.д.) имеют широкие хронологические рамки бытования, но не противоречат нашим представлениям о датировке памятника.

¹ Константинов 2021.

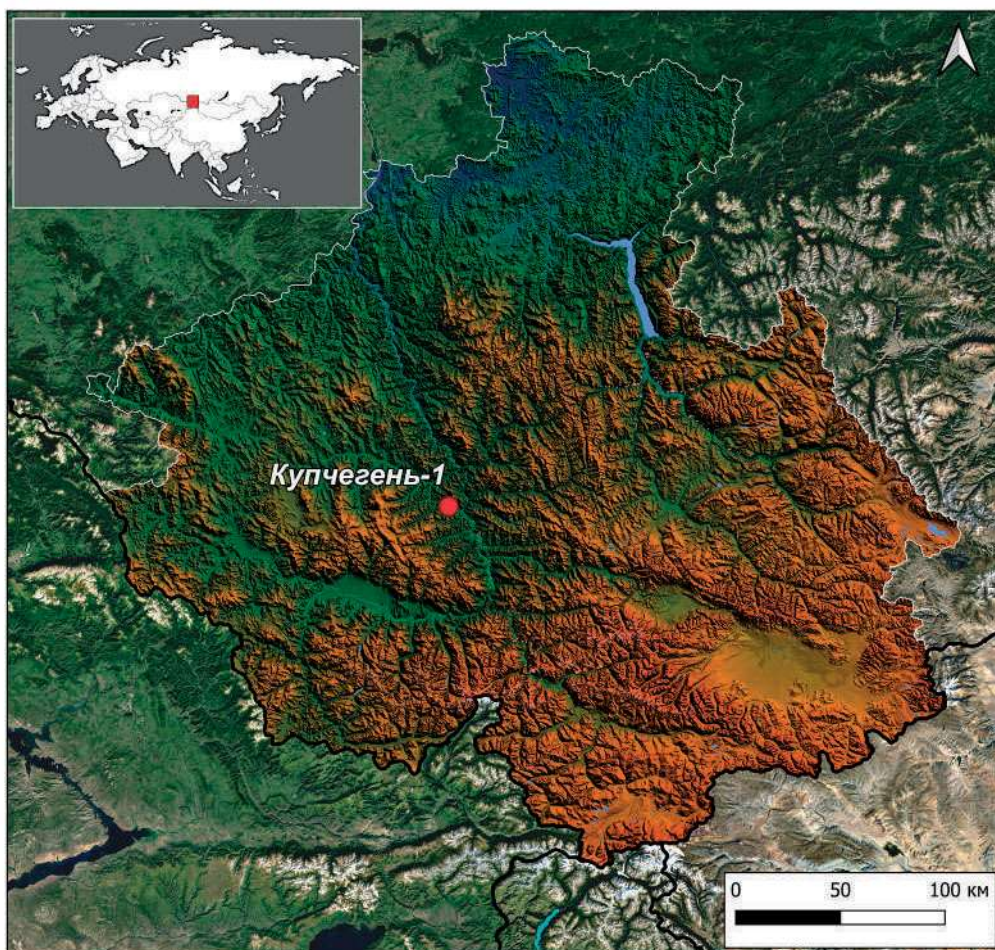


Рис. 1. Местонахождение поселения Купчегень-1 на карте Республики Алтай
Fig. 1. Location of the Kupchegen-1 settlement on the map of the Altai Republic

Плитка была найдена в 2022 г. в раскопе 1, на уровне пласта 8 в квадрате 6В, при зачистке после разбора стратиграфических бровок. Глубина нахождения – около 1 м от современной поверхности. К сожалению, находка происходит не из закрытого комплекса, контекст обнаружения не позволяет установить точную датировку по найденным рядом с ней вещам. Тем не менее нужно отметить, что вместе с плиткой были зафиксированы фрагменты керамических сосудов (рис. 4), относящихся к основному керамическому комплексу поселения, что позволяет предположить ее связь с наиболее интенсивным периодом «жизни» памятника, то есть с эпохой средневековья.

Изображение птицы нанесено на небольшую тонкую плитку (рис. 5, 6). С одного края плитка обломана. Сторона, на которой выгравирована птица, гладкая, заполированная. Размеры плитки составляют $5,6 \times 2,8$ см, толщина – $0,2-0,6$ см. Вероятно, плитка является фрагментом небольшого абразива. Плитка становится

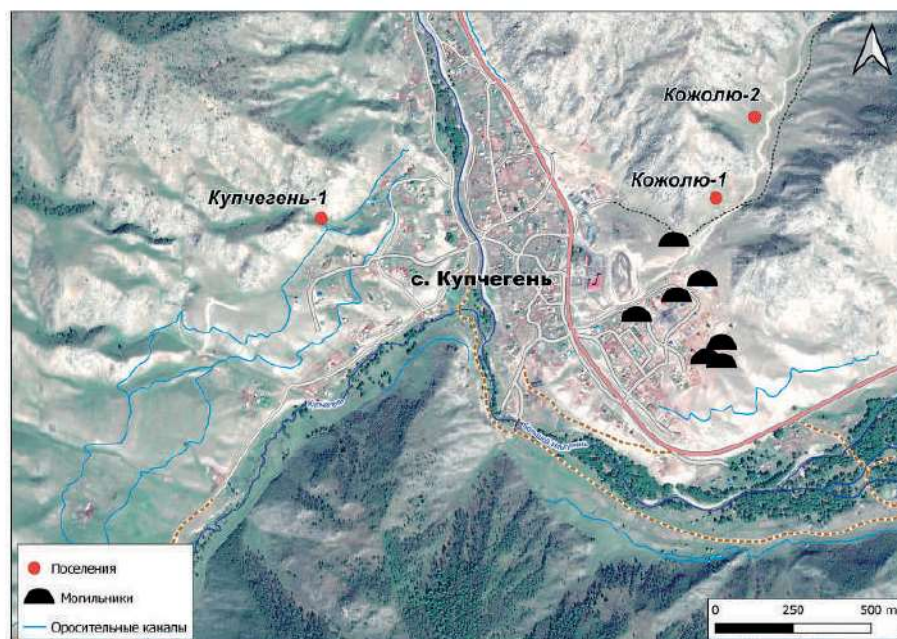


Рис. 2. Археологические памятники у с. Купчегень
Fig. 2. Archaeological sites near Kupchegen



Рис. 3. Общий вид с запада на раскоп на поселении Купчегень-1. 2022 г.
Fig. 3. General view from west of the excavation at the Kupchegen-1 settlement. 2022

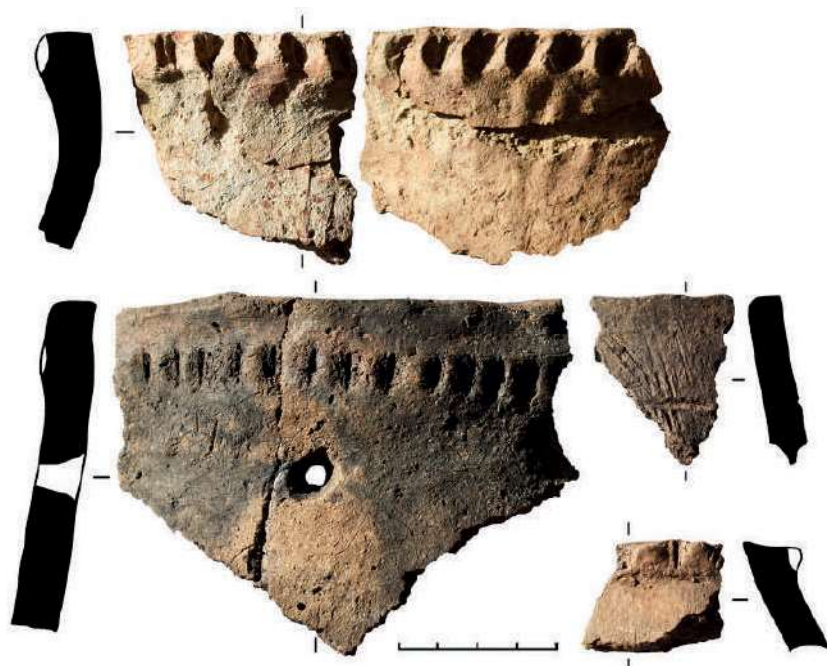


Рис. 4. Фрагменты керамических сосудов эпохи средневековья с поселения Купчегень-1
Fig. 4. Fragments of ceramic vessels of the Middle Ages from the settlement of Kupchegen-1

тоньше от целого края к обломанному, что, видимо, связано со сработанностью поверхности.

На плитке выгравировано миниатюрное изображение летящей птицы (рис. 7, 8). Выгравированная фигура, по определению орнитологов², относится к отряду гусеобразные, наиболее вероятно ее принадлежность к роду речные утки. На наш взгляд, схематичное изображение недостаточно детально передает все биологические особенности особи для уверенного определения ее до вида.

У утки изображена довольно короткая шея, на которой поперек нанесены дугообразные линии. Крылья с выраженными плечами загнуты назад. Оперение показано рядами дугообразных линий, которыми покрыто все тело. Прорисован округлый хвост, заполненный изогнутыми линиями. Снизу под хвостом прочерчена отходящая назад длинная кривая линия, изогнутая на конце. Эта деталь показана более глубоко прорезанной линией, чем гравировки, изображающие саму птицу.

На другой стороне плитки также прослеживаются отдельные прочерченные линии, которые не образуют каких-либо внятных изображений. На одной узкой боковой стороне прослеживаются отдельные поперечные линии.

² Пользуясь случаем, благодарим специалистов, которые поделились своим мнением по поводу зоологического определения фигуры: с.н.с. Алтайского заповедника О.Б. Митрофанова (предположил, что изображен большой крохаль); канд. биол. наук, с.н.с МГУ им. М.В. Ломоносова А.Б. Поповкину (отнесла изображенную птицу к роду речные утки), н.с. Елабужского института КФУ Р.Х. Бекмансурова (отнес к отряду гусеобразные).



Рис. 5. Каменная плитка с поселения Купчегень-1
Fig. 5. Stone tiles from the settlement of Kupchegen-1

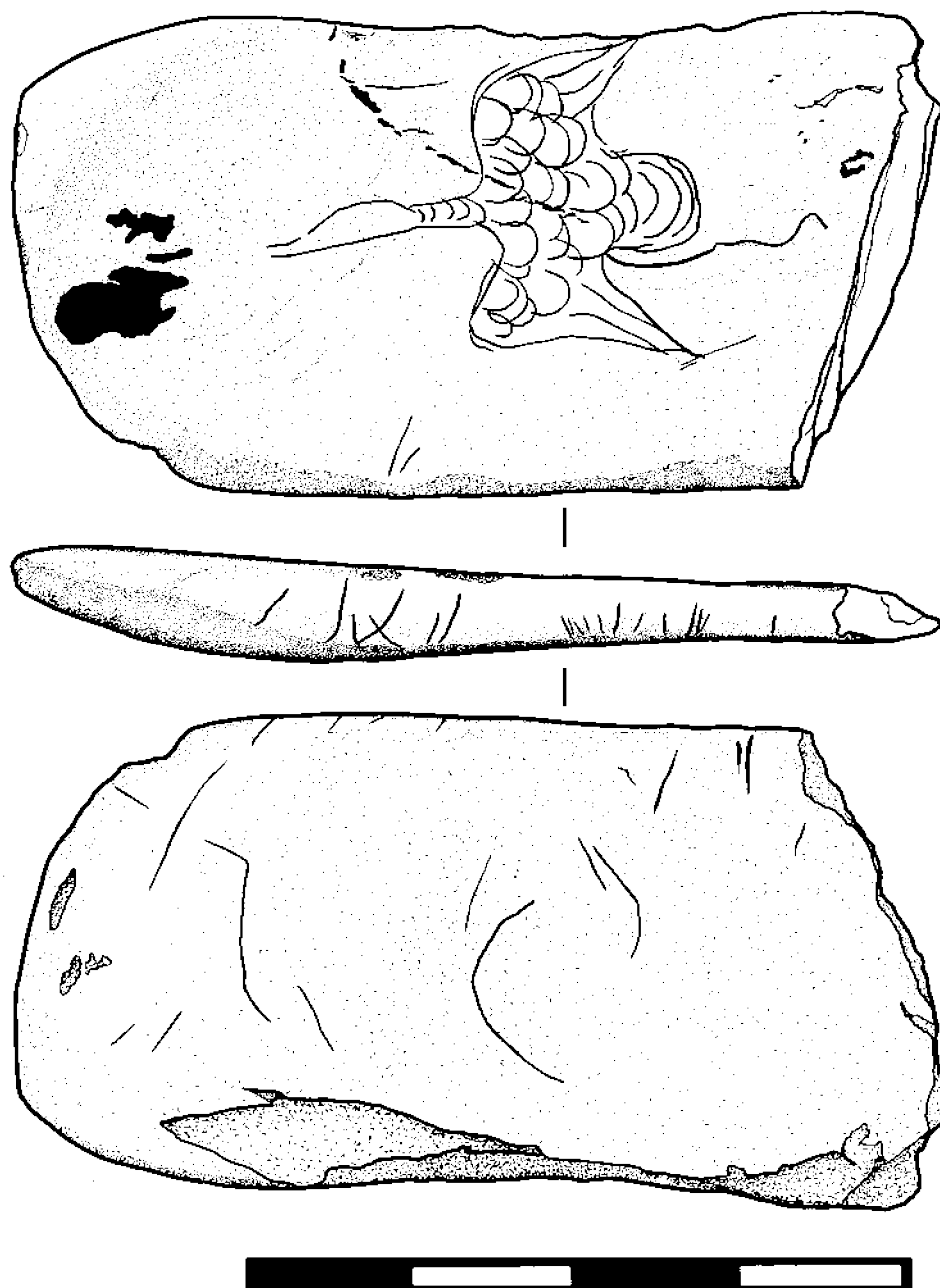


Рис. 6. Прорисовка каменной плитки
Fig. 6. Drawing of a stone tile

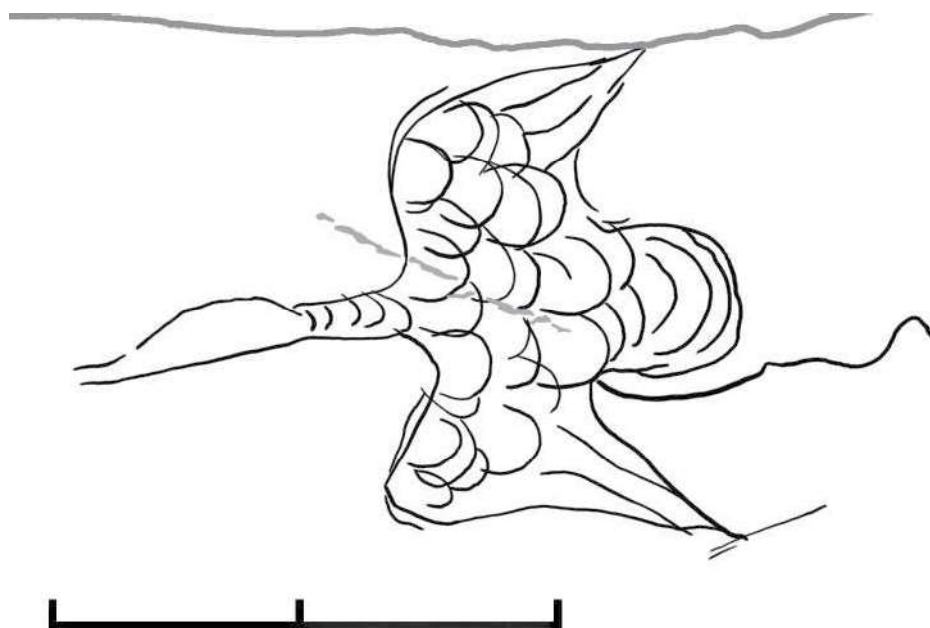


Рис. 7. Прорисовка изображения птицы на каменной плитке
Fig. 7. Drawing the image of a bird on a stone tile



Рис. 8. Изображение птицы на каменной плитке с поселения Купчегень-1
Fig. 8. Image of a bird on a stone tile from the settlement of Kupchegen-1

АНАЛОГИИ И ИНТЕРПРЕТАЦИЯ

Находки камней с гравировками известны на различных поселениях Южной Сибири и сопредельных территорий. Хорошо известны находки гальки и плитки торгажакской традиции, относящиеся к энеолиту и эпохе бронзы³. Но торгажакские гальки, изображающие женщин и младенцев, по своему значению видимо ближе к мелкой пластике, поскольку форма гальки часто использовалась для придания определенного образа.

Другими примерами мобильного искусства являются отдельные плитки с изображениями. Так, например, недавно в урочище Ак-Кая у с. Иня в Центральном Алтае была найдена небольшая плитка с выгравированными с двух сторон изображениями⁴. Наличие изображений на двух сторонах позволяет заключить, что изображения наносились на камне, отделенном от скалы. Известны находки плиток с гравировками на поселениях Алтая и сопредельных территорий разных исторических периодов⁵. Судя по таким находкам, отдельные «движимые» плитки довольно активно использовались для нанесения петроглифов в разные периоды.

Купчегеньская гравировка нанесена на обломок небольшой плитки, которая, судя по заполированности и сработанности (?) плоскости с изображением, использовалась в качестве абразива. Сейчас невозможно установить, была ли прорисованная утка частью какого-то большего сюжета, уходящего за пределы обломанной части, или это отдельное изображение. Тем не менее нужно отметить расположение фигуры: гравировка хоть и смещена к верхнему краю, но все-таки нанесена на наиболее подходящую часть поверхности обломка плитки. Исходя из этого, можно предположить, что фигура была нанесена на уже сломанный абразив и является отдельным изображением.

В наскальном искусстве Алтая птицы изображались не так часто, как другая фауна региона – горные козлы, олени, быки и др. Среди орнитоморфных фигур распространены изображения кекликов или уларов, относимые в большинстве своем к эпохе бронзы⁶. Также достаточно часто фиксируются изображения хищных птиц. В эпоху бронзы и раннего железного века они выступали в качестве добычи⁷, но больше как самостоятельные охотники на дичь⁸.

В раннем средневековье хищные птицы встречаются в сценах соколиной охоты⁹ или в сценах без участия изображений человека¹⁰. Известно изображение пораженного стрелой журавля в сцене охоты среди петроглифов Туекты¹¹. Также среди объектов охоты встречены куропатки¹².

³ Савинов 1996, 38–45; Кунгурова 2003; Кирюшин и др. 2006; Семенов 2007; Трифанова, Константинов 2010.

⁴ Урбушев, Константинов 2021.

⁵ Степанова 2007; Выборнов и др. 2021, рис. 5, 10.

⁶ Кубарев, Забелин 2006, 94–95, рис. 8, 10; Черемисин 2022, 797, рис. 3.

⁷ Черемисин 2022, 795, рис. 1.

⁸ Кубарев, Забелин 2006, 95, рис. 10, ж.

⁹ Константинов, Соенов, 2012.

¹⁰ Минорский 1951, рис. 56, 5; Соенов, Суханов 2001; Черемисин 2022, рис. 5.

¹¹ Миклашевич 2006, 227, рис. 5.

¹² Елин, Некрасов 1994, 118.

Уток среди средневековых петроглифов Алтая не зафиксировано. Схематичное выгравированное изображение летящей утки и зайца известно на поясной бронзовой пластине из кургана VI–VII вв. на могильнике Берель в Казахском Алтае¹³. Изображения летящих уток получают распространение в торевтике малых форм из цветного металла Саяно-Алтая и сопредельных территорий в последние века I тыс. – начале II тыс. н.э. Г.Г. Король, рассмотревшая эти фигуры, связала их появление в декоративно-прикладном искусстве населения Саяно-Алтая и сопредельных территорий с влиянием китайских образцов¹⁴. Образ утки, судя по всему, занимал значимое место в мифологических представлениях местного населения. Попав в благоприятную мировоззренческую среду, изобразительный образ утки трансформировался и занял довольно важное место в искусстве.

Гусеобразные птицы в мировоззрении многих народов имеют важное значение¹⁵. В шаманистических представлениях алтайцев гусь представляется птицей-демиургом, олицетворением божества, а также является помощником шамана¹⁶. В героическом эпосе утки участвуют в сюжетах, связанных с передачей информации и в отношениях жениха и невесты¹⁷. Упоминаются они и в средневековых письменных источниках. В дастане Юсуфа Хасс Хаджиб Баласагуни «Кутадгу Билиг» (Благодатное знание), в котором в поэтической манере отражены мировоззренческие аспекты и духовные ценности автора, немало строк уделено символическому образу орнитоморфов, в том числе журавлей и уток, для иносказания различных мудростей жизни¹⁸.

Сложно интерпретировать кривую линию, отходящую назад от основания нижнего крыла птицы. Она прорезана более глубоко, в сравнении с линиями, которыми изображена сама утка. Таким образом могли быть показаны ноги, как, например, они изображены у журавля в сцене охоты на памятнике Туэкта¹⁹. Однако, учитывая отнесение специалистами купчегеньской птицы к гусеобразным, трактовка линии как ног вряд ли может быть принята. Возможно, так изображены веревка или шнур, привязанный к ногам утки, что может указывать на принадлежность к какому-либо фольклорному сюжету. Здесь стоит вспомнить пример из этнографии и представления о том, что во время камлания душа шамана на пути к верхнему миру использует гусей²⁰. Вполне вероятно, изображение веревки может быть связано с подобным сюжетом.

Иконография изображения утки на основании аналогий в торевтике малых форм позволяет предположить ее датировку в пределах последних веков I тыс. – начала II тыс. н.э. Учитывая нахождение плитки в открытом комплексе, установить точную датировку на основе особенностей контекста невозможно. Но, тем не менее, условия нахождения вместе с фрагментами сосудов, относящимися к основному керамическому комплексу памятника, косвенно свидетельствуют о принадлежности плитки к культурному слою поселения эпохи средневековья.

¹³ Самашев 2011, 104, 106, рис. 289.

¹⁴ Король 2015, 52.

¹⁵ Черемисин 2022, 799.

¹⁶ Ойноткинова 2021, 335–336.

¹⁷ Чигаева 2003, 153.

¹⁸ Малов 1951, 238–239.

¹⁹ Миклашевич 2006, рис. 5.

²⁰ Анохин 1924, 14.

ЗАКЛЮЧЕНИЕ

Образы гусеобразных птиц традиционно связываются с космогоническими мифами и занимают важное место в мировоззрении многих народов. Распространение изображений утки фиксируется в конце I тыс. – начале II тыс. н.э., что, как отмечалось исследователями, связано с влиянием образцов китайского изобразительного искусства, трансформировавшихся в местной среде. Выгравированная на каменной плитке утка является прекрасным образцом изобразительного творчества населения Алтая этого слабо изученного периода. Кроме того, изображение косвенно подтверждает датировку поселения IX–XIII вв., поскольку связано с общими тенденциями развития изобразительного искусства населения Саяно-Алтая, обозначенного исследователями.

ЛИТЕРАТУРА

- Анохин, А.В. 1924: *Материалы по шаманству у алтайцев, собранные во время путешествий по Алтаю в 1910–1912 г.г. по поручению Русского комитета для изучения Средней и Восточной Азии* (Сборник МАЭ 4, вып. 2). Л.
- Выборнов, А.В., Когай, С.А., Кравцова, А.С., Тимошенко, А.А. 2021: Археологические материалы таштыкской эпохи на стоянке Казановка-14 в Аскизском районе Республики Хакасия. *ПАЭАССТ XXVII*. Новосибирск, 913–920.
- Елин, В.Н., Некрасов, В.А. 1994: Граффити с изображением охотников у с. Усть-Кан. В кн.: А.С. Суразаков (отв. ред.), *Археологические и фольклорные источники по истории Алтая*. Горно-Алтайск, 116–122.
- Кирюшин, Ю.Ф., Волков, П.В., Кирюшин, К.Ю. 2006: Плитка с антропоморфным изображением с поселения Тыткескень-2 (хронологический и технологический аспекты «торгажакской» традиции на территории Саяно-Алтайского нагорья). *АЭАЕ* 1 (25), 84–88.
- Константинов, Н.А. 2021: Предметный комплекс поселения Купчегень-1 (Центральный Алтай). *ТПАИ* 33.1, 19–33.
- Константинов, Н.А., Соенов, В.И. 2012: Соколиная охота в Горном Алтае. В сб.: А.Д. Цыбиктаров (ред.), *Древние культуры Монголии и Байкальской Сибири*. Вып. 3. Т. 2. Улан-Батор, 374–381.
- Король, Г.Г. 2015: Мотивы летящей птицы и крылатой богини в средневековой тюркитике и традиционное наследие народов Саяно-Алтая. В сб.: П.К. Дашковский (гл. ред.), *Мировоззрение населения Южной Сибири и центральной Азии в исторической ретроспективе*. Вып. VIII. Барнаул, 47–63.
- Кубарев, В.Д., Забелин, В.И. 2006: Авифауна Центральной Азии по древним рисункам и археолого-этнографическим источникам. *АЭАЕ* 2 (26), 87–103.
- Кунгурова, Н.Ю. 2003: Графические изображения на гальках Усть-Куюма. В кн.: Ю.Ю. Пятровский (отв. ред.), *Степи Евразии в древности и средневековье. Материалы международной научной конференции, посвященной 100-летию со дня рождения М.П. Грязнова (Март 2002 г., Санкт-Петербург)*. Кн. 2. СПб., 81–84.
- Малов, С.Е. 1951: *Памятники древнетюркской письменности. Тексты и исследования*. М.–Л.
- Миклашевич, Е.А. 2006: Рисунки на скалах у деревни Туэкта (Горный Алтай). В сб.: В.И. Соенов (ред.), *Изучение историко-культурного наследия народов Южной Сибири* 3–4. Горно-Алтайск, 219–235.

- Минорский, А.И. 1951: Древние наскальные рисунки Горного Алтая. *КСИИМК* 36. 184–188.
- Ойноткинова, Н.Р. (сост.) 2021: *Мифологический словарь алтайцев*. Новосибирск.
- Савинов, Д.Г. 1996: *Древние поселения Хакасии. Торгажак*. СПб.
- Самашев, З. 2011: *Берель*. Алматы.
- Семенов, Вл.А. 2007: Гравированные гальки из Тувы. В кн.: А.А. Тишкин (отв. ред.), *Каменная скульптура и мелкая пластика древних и средневековых народов Евразии*. Барнаул, 70–73.
- Соенов, В.И., Суханов, Г.П. 2001: Плита из Ини. В сб.: В.И. Соенов (ред.), *Древности Алтая* 6. Горно-Алтайск, 138–141.
- Степанова, Н.Ф. 2007: Изображение на каменной пластине из Элекмонара. В сб.: Ю.Ф. Кирюшин, В.П. Семибратов (отв. ред.), *Сохранение и изучение культурного наследия Алтая XVI*. Барнаул, 81–84.
- Трифанова, С.В., Константинов, Н.А. 2010: Гравированные гальки из фондов музея археологии ГАГУ. В кн.: Ч. Мунхбаяр (ред.), *Туухийн товчоон*. Уланбаатар, 269–274.
- Урбушев, А.У., Константинов, Н.А. 2021: Каменная плитка со сценами охоты из урочища Ак-Кая (Центральный Алтай). В сб.: А.Н. Мухарева, И.Д. Русакова (ред.), *Древнее искусство в контексте культурно-исторических процессов Евразии (Материалы Всероссийской научной конференции с международным участием к 300-летию научного открытия «Томской писаницы»)*. Кемерово, 303–309.
- Черемисин, Д.В. 2022: Птицы на скалах (еще раз об изображениях птиц в петроглифах Алтая). *ПАЭАССТ XXVIII*. Новосибирск, 795–799.
- Чигаева, В.Ю. 2003: Образ птицы в наскальном искусстве Алтая (мифо-эпические и этнографические параллели). В сб.: В.И. Соенов (ред.), *Древности Алтая* 10. Горно-Алтайск, 151–154.

REFERENCES

- Anokhin, A.V. 1924: *Materialy po shamanstvu u altaytsev, sobrannye vo vremya putestviy po Altayu v 1910–1912 g.g. po porucheniyu Russkogo komiteta dlya izucheniya Sredney i Vostochnoy Azii* [Materials on Shamanism among the Altaians, Collected During Travels in Altai in 1910–1912 on Behalf of the Russian Committee for the Study of Central and East Asia] (Sbornik Muzeya antropologii i etnografii [Miscellany of the Museum of Anthropology and Ethnography] 4 (2)). Leningrad.
- Cheremisin, D.V. 2022: Ptitsy na skalakh (eshche raz ob izobrazheniyakh ptits v petroglifakh Altaya) [Birds on the rocks (once again about the images of birds in the petroglyphs of Altai)]. In: A.P. Derevyanko (ed.), *Problemy arkheologii, etnografii, antropologii Sibiri i sopredel'nykh territoriy* [Problems of Archaeology, Ethnography, Anthropology of Siberia and Adjacent Territories] XXVIII. Novosibirsk, 795–799.
- Chigaeva, V.Yu. 2003: Obraz ptitsy v naskal'nom iskusstve Altaya (mifo-epicheskie i etnograficheskie paralleli) [The image of a bird in the rock art of Altai (mytho-epic and ethnographic parallels)]. In: V.I. Soenov (ed.), *Drevnosti Altaya* [Antiquities of Altai] 10. Gorno-Altaysk, 151–154.
- Elin, V.N., Nekrasov, V.A. 1994: Graffiti s izobrazheniem okhotnikov u s. Ust'-Kan [Graffiti depicting hunters near the Ust-Kan village]. In: A.S. Surazakov (ed.), *Arkheologicheskie i fol'klornye istochniki po istorii Altaya* [Archaeological and Folklore Sources on the History of Altai]. Gorno-Altaysk, 116–122.
- Kiryushin, Yu.F., Volkov, P.V., Kiryushin, K. Yu. 2006: Plitka s antropomorfnyim izobrazheniem s poseleniya Tytkesken'-2 (khronologicheskiy i teyhnologicheskiy aspekty "torgzhakskoy" traditsii na territorii Sayano-Altayskogo nagor'ya) [A tile with an anthropomorphic image from the Tytkesken-2 settlement (chronological and technological aspects of the

- “Torghazhak” tradition in the Sayano-Altai Highlands)]. *Arkheologiya, etnografiya i antropologiya Evrazii* [Archaeology, Ethnography and Anthropology of Eurasia] 1 (25), 84–88.
- Konstantinov, N.A. 2021: Predmetnyy kompleks poseleniya Kupchegen'-1 (Tsentral'nyy Altay) [Complex of objects from the Kupchegen-1 settlement (Central Altai)]. *Teoriya i praktika arkheologicheskikh issledovaniy* [Theory and Practice of Archaeological Research] 1 (33), 19–33.
- Konstantinov, N.A., Soenov, V.I. 2012: Sokolinaya okhota v Gornom Altae [Falconry in the Altai Mountains]. In: A.D. Tsybiktarov (ed.), *Drevnie kul'tury Mongolii i Baykal'skoy Sibiri* [Ancient Cultures of Mongolia and Baikal Siberia] 3.2. Ulan-Bator, 374–381.
- Korol, G.G. 2015: Motivy letyashchey ptitsy i krylatoy bogini v srednevekovoy torevtike i traditsionnoe nasledie narodov Sayano-Altaya [Motifs of a flying bird and a winged goddess in medieval torevtics and the traditional heritage of the peoples of the Sayan-Altai]. In: P.K. Dashkovskiy (ed.), *Mirovozzrenie naseleniya Yuzhnoy Sibiri i tsentral'noy Azii v istoricheskoy retrospektive* [Worldview of the Population of South Siberia and Central Asia in Historical Retrospective] VIII. Barnaul, 47–63.
- Kubarev, V.D., Zabelin, V.I. 2006: Avifauna Tsentral'noy Azii po drevnim risunkam i arkheologo-etnograficheskim istochnikam [Avifauna of Central Asia according to ancient drawings and archaeological and ethnographic sources]. *Arkheologiya, etnografiya i antropologiya Evrazii* [Archeology, Ethnography and Anthropology of Eurasia] 2 (26), 87–103.
- Kungurova, N.Yu. 2003: Graficheskie izobrazheniya na gal'kah Ust'-Kuyuma [Graphic images on the pebbles of Ust-Kuyum]. In: Yu.Yu. Piotrovskiy (ed.), *Stepi Evrazii v drevnosti i srednevekov'e* [Eurasian Steppes in Antiquity and the Middle Ages] 2. Saint Petersburg, 81–84.
- Malov, S.E. 1951: *Pamyatniki drevnetyurkskoy pis'mennosti. Teksty i issledovaniya* [Monuments of Ancient Turkic Writing. Texts and Studies]. Moscow–Leningrad.
- Miklashevich, E.A. 2006: Risunki na skalakh u derevni Tuekta (Gornyy Altay) [Drawings on the rocks near the village of Tuekta (Gorny Altai)]. In: V.I. Soenov (ed.), *Izuchenie istoriko-kul'turnogo naslediya narodov Yuzhnoy Sibiri* [The Study of the Historical and Cultural Heritage of the Peoples of South Siberia] 3–4. Gorno-Altaysk, 219–235.
- Minorskiy, A.I. 1951: Drevnie naskal'nye risunki Gornogo Altaya [Ancient rock paintings of the Altai Mountains]. *Kratkie soobshcheniya Instituta istorii material'noy kul'tury* [Brief Communications of the Institute for the History of Material Culture] 36. 184–188.
- Oynotkinova, N.R. (comp.) 2021: *Mifologicheskiy slovar' altaytsev* [Mythological Dictionary of the Altaians]. Novosibirsk.
- Savinov, D.G. 1996: *Drevnie poseleniya Khakasii. Torgazhak* [Ancient Settlements of Khakassia. Torgazhak]. Saint Petersburg.
- Samashev, Z. 2011: *Berel'* [Bere]. Almaty.
- Semenov, V.I.A. 2007: Gravirovannyye gal'ki iz Tuvy [Engraved pebbles from Tuva]. In: A.A. Tishkin (ed.), *Kamennaya skulptura i melkaya plastika drevnikh i srednevekovykh narodov Evrazii* [Stone Sculpture and Small Plastic Art of the Ancient and Medieval Peoples of Eurasia]. Barnaul, 70–73.
- Soenov, V.I., Sukhanov, G.P. 2001: Plita iz Ini [Plate from Inya]. In: V.I. Soenov (ed.), *Drevnosti Altaya* [Antiquities of Altai] 6. Gorno-Altaysk, 138–141.
- Stepanova, N.F. 2007: Izobrazhenie na kamennoy plastine iz Elekmonara [Image on a stone plate from Elekmonar]. In: Yu.F. Kiryushin, V.P. Semibratov (eds.), *Sokhranenie i izuchenie kul'turnogo naslediya Altaya* [Preservation and Study of the Cultural Heritage of Altai] XVI. Barnaul, 81–84.
- Trifanova, S.V., Konstantinov, N.A. 2010: Gravirovannyye gal'ki iz fondov muzeya arkheologii GAGU [Engraved pebbles from the collections of the Museum of Archeology of Gorno-

- Altai State University]. In: Ch. Munkhbayar (ed.), *Tuuhiyn товчоо [Bureau of History]*. Ulanbaatar, 269–274.
- Urbushev, A.U., Konstantinov, N.A. 2021: Kamennaya plitka so stsenami okhoty iz urochishcha Ak-Kaya (Tsentral'nyy Altay) [Stone tile with scenes of hunting from Ak-Kaya region (Central Altai)]. In: A.N. Mukhareva, I.D. Rusakova (eds.), *Drevnee iskusstvo v kontekste kul'turno-istoricheskikh protsessov Evrazii. (Materialy Vserossiyskoy nauchnoy konferentsii s mezhdunarodnym uchastiem k 300-letiyu nauchnogo otkrytiya "Tomskoy pisanitsy")* [Ancient Art in the Context of the Cultural and Historical Processes of Eurasia (Proceedings of the All-Russian Scientific Conference with International Participation to the 300th Anniversary of the Scientific Discovery of the Tomskaya Pisanitsa)]. Kemerovo, 303–309.
- Vybornov, A.V., Kogay, S.A., Kravtsova, A.S., Timoshchenko, A.A. 2021: Arkheologicheskie materialy tashtykskoy epokhi na stoyanke Kazanovka-14 v Askizskom rayone Respubliki Khakasiya [Archaeological materials of the Tashtyk era at the Kazanovka-14 site in the Askizsky district of the Republic of Khakassia]. In: A.P. Derevyanko (ed.), *Problemy arkheologii, etnografii, antropologii Sibiri i sopredel'nykh territoriy* [Problems of Archaeology, Ethnography, Anthropology of Siberia and Adjacent Territories] XXVII. Novosibirsk, 913–920.

IMAGE OF A BIRD ON A SMALL STONE PLATE FROM THE KUPCHEGEN-1 SETTLEMENT (CENTRAL ALTAI)

Nikita A. Konstantinov¹, Aidyn U. Urbushev²

¹ Gorno-Altai State University, Gorno-Altai, Russia;
Altai State University, Barnaul, Russia

² Institute of Archaeology named after A.Kh. Khalikov,
Tatarstan Academy of Sciences, Kazan, Russia;
Kazan Federal University, Kazan, Russia

¹ E-mail: nikita.knstantinov@yandex.ru

² E-mail: aidurbushev@yandex.ru

The article is devoted to the publication, interpretation and dating of a small stone plate bearing a depiction of bird, discovered during emergency excavations by the archaeological expedition of Gorno-Altai State University at the medieval settlement of Kupchehen-1 in Central Altai. Work on the site has been underway since 2020, and so far, this is the only find related to the fine arts. The context of discovery of the plate in the settlement indirectly indicates its connection with the main cultural layer of the site dating back to the Middle Ages. The miniature figure is engraved onto a fragment of a small plate, which was probably originally used as an abrasive. Ornithologists attributed the depicted bird to the order *Anseriformes*, most likely its belonging to the *Anas* genus. It is noted that the images of birds in petroglyphs are not so common in comparison with other animals. Figures of ducks were used to decorate the non-ferrous small-form toreutics of the Sayan-Altai and adjacent territories at the end of the 1st – the beginning of the 2nd millennium AD. Apparently, the image was borrowed from Chinese samples, but it got accustomed well here, taking into account the significance of geese and ducks in the worldview of the local population. Ethnographic sources report that in the Altai cosmogonic myths the goose acts as a bird-demiurge and is closely associated with the supreme deities, and also appears in shamanic mysteries as an assistant to the shaman. Ducks participate in the heroic

epic in various plots, usually related to the transfer of information, including marriage scenes. Dating of the image of a duck is established within the last centuries of the 1st – the first centuries of the 2nd millennium AD, and the tile belongs to the main cultural layer of the Middle Ages at the Kupchehen-1 site.

Keywords: Altai, archeology, image of a duck, petroglyphs, engravings, ornithomorphic images, Middle Ages, Kupchehen-1 settlement



СОДЕРЖАНИЕ

<i>Артемяева Н.Г.</i> (Владивосток) – Чжурчжэньские поясные накладки с изображением тигра.....	5
<i>Беляев Д.Д.</i> (Москва) – Наскальные рельефы Чьяпаса (Юго-Восточная Мезоамерика) среднеформативного периода (X–IV вв. до н.э.).....	16
<i>Борисова Г.А.</i> (Москва) – Водные мотивы в наскальных росписях Ла-Каса-Де-Лас-Голондринас, Гватемала.....	32
<i>Жилина Н.В.</i> (Москва) – Связь христианских искусств во второй половине XI – первой половине XII в. в Византии и на Руси.....	45
<i>Канторович А.Р.</i> (Москва) – «Киммерийская розетка» как структурный компонент изображений восточноевропейского скифского звериного стиля.....	75
<i>Константинов Н.А.</i> (Горно-Алтайск), <i>Урбушев А.У.</i> Барнаул) – Изображение птицы на каменной плитке с поселения Купчегень-1 (Центральный Алтай).....	95
<i>Король Г.Г.</i> (Москва) – Музейные собрания начала XIX – начала XX в. средневековой торевтики малых форм Саяно-Алтая и прилегающих территорий: история изучения.....	110
<i>Миклашевич Е.А.</i> (Москва) – К истории изучения наскальных изображений на горе Моисеиха (Средний Енисей).....	133
<i>Мухарева А.Н., Емельянцева М.П.</i> (Кемерово) – Изображения Нового времени на памятниках наскального искусства Среднего Енисея: формирование корпуса источников и перспективы дальнейших исследований.....	156
<i>Пономарева И.А.</i> (Барселона) – Мир зооморфных образов наскального искусства Забайкалья.....	171
<i>Свойский Ю.М., Леванова Е.С., Романенко Е.В.</i> (Москва) – Плавающие камни. Результаты мониторинга перемещения валунов с петроглифами на местонахождениях Сикачи-Алян.....	193
<i>Советова О.С., Ермоленко Л.Н.</i> (Кемерово) – К вопросу о возможном использовании «нелетального» оружия в тесинское время (по материалам петроглифов Минусинской котловины).....	220
<i>Фокин С.М.</i> (Красноярск) – Средневековый набор накладных бляшек на конскую узду (Сухая Ерба, Минусинская котловина).....	230
<i>Хохрякова С.А.</i> (Москва) – Наскальное искусство в пещерах майя доколумбового времени.....	241
<i>Широков В.Н., Широкова Н.А.</i> (Екатеринбург) – Писаницы бассейна реки Исеть.....	255
<i>Шшикина О.О.</i> (Кемерово) – Тамги в наскальном искусстве Тепсейского археологического микрорайона.....	290

НАУЧНАЯ ЖИЗНЬ

<i>Аболонкова И.В., Леванова Е.С.</i> (Москва) – Третий научно-образовательный семинар «наскальное искусство: актуальные проблемы изучения и сохранения» (д. Писаная, Кузбасский музей-заповедник «Томская Писаница», 17–19 марта 2023 г.).....	307
---	-----