

АКМЕОЛОГИЯ

Научно-практический журнал

Издаётся с 2001 г.

Журнал входит в Перечень
ведущих рецензируемых
журналов



№1 (69)
2019

СОДЕРЖАНИЕ

Contents

ПРОФЕССИОНАЛЬНОЕ СТАНОВЛЕНИЕ ЧЕЛОВЕКА (ТЕОРИЯ, МЕТОДЫ ИЗУЧЕНИЯ, ПРАКТИКА) PROFESSIONAL BECOMING OF AN INDIVIDUAL (THEORY, RESEARCH METHODS, PRACTICAL ASPECTS)

Нугманов Д.Г., Деркач А.А.

НАУЧНЫЙ АНАЛИЗ СОВРЕМЕННЫХ ОТЕЧЕСТВЕННЫХ ИССЛЕДОВАНИЙ ПО ПРОБЛЕМЕ ПСИХИЧЕСКИХ СОСТОЯНИЙ СПОРТСМЕНОВ И ИХ РЕГУЛЯЦИИ 5

Nugmanov D.G., Derkach A.A.

SCIENTIFIC ANALYSIS OF MODERN DOMESTIC RESEARCH ON THE SCIENTIFIC ANALYSIS OF MODERN DOMESTIC RESEARCHES ON THE PROBLEM OF ATHLETES' MENTAL STATES AND THEIR REGULATION

ЛИЧНОСТНО-ПРОФЕССИОНАЛЬНОЕ РАЗВИТИЕ ЧЕЛОВЕКА (ВОЗРАСТНЫЕ, ГЕНДЕРНЫЕ, МЕЖКУЛЬТУРНЫЕ АСПЕКТЫ) PERSONAL AND PROFESSIONAL DEVELOPMENT OF AN INDIVIDUAL (AGE-RELATED, GENDER, INTERCULTURAL ASPECTS)

Шаповаленко И.В., Егоров Р.Н.

ТИПЫ РОДИТЕЛЬСКОЙ ПОЗИЦИИ ПО ОТНОШЕНИЮ К ВЗРОСЛЫМ ДЕТЯМ..... 10

Sharovalenko I.V., Egorov R.N.

TYPES OF PARENTAL POSITION TOWARDS ADULT CHILDREN

Пантелеева О.Л.

ВЗАИМОСВЯЗЬ КОМПОНЕТОВ САМОРЕАЛИЗАЦИИ И САМОАКТУАЛИЗАЦИИ СТУДЕНТОВ..... 15

Panteleeva O.L.

CORRELATION OF STUDENTS' SELF-REALIZATION AND SELF-ACTUALIZATION

Гончарова Е.В.

ВЗАИМОСВЯЗЬ ЗАВИСТИ И МОТИВАЦИИ ДОСТИЖЕНИЯ У СТУДЕНТОВ..... 22

Goncharova E.V.

THE INTERRELATION OF THE ENVY AND THE ACHIEVEMENT MOTIVATION AMONG THE STUDENTS

Сунгурова Н.Л., Ильина Е.В.

ОСОБЕННОСТИ ЖИЗНЕННОЙ ПЕРСПЕКТИВЫ РАБОТАЮЩИХ ЖЕНЩИН СРЕДНЕГО ВОЗРАСТА ВО ВЗАИМОСВЯЗИ С УДОВЛЕТВОРЕННОСТЬЮ ТРУДОМ 27

Sungurova N.L., Ilyina E.V.

FEATURES OF MIDDLE-AGED WORKING WOMEN'S PROJECT OF LIFE IN RELATION TO JOB SATISFACTION

ЛИЧНОСТНО-ПРОФЕССИОНАЛЬНОЕ РАЗВИТИЕ ЧЕЛОВЕКА В ОРГАНИЗАЦИОННОЙ СРЕДЕ PERSONAL-PROFESSIONAL HUMAN DEVELOPMENT

Малова Е.Н.

СТАНОВЛЕНИЕ СУБЪЕКТА ИННОВАЦИОННОЙ ПЕДАГОГИЧЕСКОЙ ДЕЯТЕЛЬНОСТИ: ОПЫТ ТЕОРЕТИКО-ЭМПИРИЧЕСКОГО ИССЛЕДОВАНИЯ 34

Malova E.N.

FORMATION OF THE SUBJECT OF INNOVATIVE PEDAGOGICAL ACTIVITY: EXPERIENCE OF THE THEORETICAL AND EMPIRICAL RESEARCH

Ахметзянова А.И.
**КОНСТРУИРОВАНИЕ МЕТОДИКИ ЭКСПРЕСС-ДИАГНОСТИКИ УСТАНОВОК
ВНУТРИГРУППОВОГО ВЗАИМОДЕЙСТВИЯ**..... 40
Akhmetzyanova A.I.
THE DEVELOPMENT OF INTRA-GROUP INTERACTION MINDSETS RAPID DIAGNOSIS METHOD

Нугманов Д.Г.
**ИССЛЕДОВАНИЕ СТРЕСС-РЕАКЦИЙ И ВНЕШНИХ ФАКТОРОВ СТРЕССА
В СПОРТИВНОЙ ДЕЯТЕЛЬНОСТИ (ТЕОРЕТИЧЕСКИЕ И ПРАКТИЧЕСКИЕ АСПЕКТЫ)** 48
Nigmatov D.G.
*STUDY OF STRESS REACTIONS AND EXTERNAL FACTORS OF STRESS IN SPORTING ACTIVITIES
(THEORETICAL AND PRACTICAL ASPECTS)*

Федосенко Е.В.
**ОСОБЕННОСТИ ПРОФЕССИОНАЛЬНОГО РАЗВИТИЯ И САМОРЕАЛИЗАЦИЯ ПЕДАГОГА
В ЕВРОПЕЙСКОМ СООБЩЕСТВЕ**..... 55
Fedosenko E.V.
*FEATURES OF PROFESSIONAL DEVELOPMENT AND SELF-REALIZATION OF A TEACHER
IN THE EUROPEAN COMMUNITY*

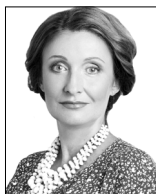
**СТУДЕНТУ И ПРЕПОДАВАТЕЛЮ:
ФОНД ДИДАКТИЧЕСКИХ ПОНЯТИЙ**
TO THE STUDENT AND TO THE TEACHER:
THE FUND OF DIDACTIC CONCEPTIONS

Соловьёва Н.В., Гагарин А.В.
**«УМЕНИЕ»: РЕАЛЬНАЯ ПРЕДСТАВЛЕННОСТЬ В «УМЕНИИ УЧИТЬСЯ»
(ПОНЯТИЙНО-ТЕРМИНОЛОГИЧЕСКИЙ ЭКСКУРС)**..... 65
Solovyova N.V., Gagarin A.V.
*«ABILITY»: ACTUAL REPRESENTATIVENESS IN «LEARNING ABILITY»
(CONCEPTUAL-TERMINOLOGICAL EXCURSUS)*

ОБЗОРЫ И ДАЙДЖЕСТЫ
REVIEWS & DIGESTS

Федосенко Е.В.
**«С ВЕРОЙ В ЧЕЛОВЕКА»: О ВСЕРОССИЙСКОМ НАУЧНО-ПРАКТИЧЕСКОМ СЕМИНАРЕ
В САНКТ-ПЕТЕРБУРГЕ**..... 70
Fedosenko E.V.
*«BELIEVING IN HUMAN BEING»: ABOUT THE ALL-RUSSIAN RESEARCH AND PRACTICE
SEMINAR IN ST. PETERSBURG*

КОНСТРУИРОВАНИЕ МЕТОДИКИ ЭКСПРЕСС-ДИАГНОСТИКИ УСТАНОВОК ВНУТРИГРУППОВОГО ВЗАИМОДЕЙСТВИЯ



Ахметзянова Анна Ивановна — кандидат психологических наук, доцент, кафедра дефектологии и клинической психологии, Казанский федеральный университет, г. Казань, ул. Кремлевская, 18, Российская Федерация, e-mail: Anna.Ahmetzyanova@kpfu.ru

Введение

Формируя концептуальную логику методического замысла диагностической оценки готовности к внутригрупповому взаимодействию, был проведён анализ подходов отечественной психологии. В рамках одного подхода рассматривается взаимосвязь феномена общения и межличностного взаимодействия [2; 3; 7; 8; 11]; второй подход определяет взаимосвязь отношений и межличностного взаимодействия [9; 10; 13]; третий подход раскрывает межличностное взаимодействие в качестве совместной деятельности [4; 5; 6; 12; 14; 15].

В разработке методологического концепта, отражающего межличностное взаимодействие, мы ориентировались на теорию Б.Г. Ананьева [2, с.44]. Методологическое обобщение работ

Б.Г. Ананьева показывает, что межличностное взаимодействие опосредуется системой общественных отношений и реализуется как обмен результатами и способами деятельности, идеями, представлениями, интересами, установками и включает в себя действие — противодействие, конфликт — кооперацию, дифференциацию — интеграцию.

Установочная регуляция межличностного взаимодействия являет собой устойчивую систему, которая запускает и поддерживает способы и средства межличностной интеграции и дифференциации. Социальная установка представляет собой предрасположенность воспринимать, оценивать социально значимые объекты, готовность личности к определённым действиям, направленные на социально значимые объекты. Ре-

гулирующая роль социальной установки обеспечивается через функции адаптации, информирования, реализации.

Организация исследования

В соответствии с авторской логикой и концептуальными основаниями, взаимодействие рассматривается в трёх континуальных направлениях (действие — противодействие; конфликт — кооперацию; дифференциацию — интеграцию), которые определяются системой установок внутригруппового взаимодействия. Установки лидерства–дистанцирования реализуются в направлениях дифференциации–интеграции взаимодействия; установки сотрудничества–соперничества реализуются в континууме взаимодействия «конфликт–кооперация»; конструктивные и демонстративные установки обеспечивают действие–противодействие в межличностном взаимодействии. Система установок внутригруппового взаимодействия реализуется на индивидуальном уровне в лидерских установках и установках дистанцирования, а также деструктивных и конструктивных установках, которые организованы по континуально — дихотомическому принципу. Лидерские установки и установки дистанцирования определялись как установки, наиболее чувствительные к статусному позиционированию во внутригрупповом взаимодействии. Конструктивные и демонстративные установки определялись как установки качества готовности к взаимодействию. На уровне групповых установок выделены установки сотрудничества–соперничества, которые в данном случае оцениваются на уровне группы в целом как позволяющие определить общегрупповые тенденции взаимодействия.

Целью методики экспресс-диагностики установок внутригруппового взаимодействия является оценка индивидуальных и общегрупповых установок взаимодействия.

РЕЗЮМЕ

Познание окружающей действительности, формирование отношения к ней опосредовано взаимодействием людей друг с другом. Целью статьи являлось теоретическое обоснование и расчёт психометрических показателей авторской методики экспресс-диагностики установок внутригруппового взаимодействия. Регулирующая роль социальной установки обеспечивается через функции адаптации, информирования, реализации. Психодиагностический ресурс методики экспресс-диагностики установок внутригруппового взаимодействия составляют организованные по континуальному принципу показатели установок на лидерство // дистанцирование, сотрудничества // соперничества, конструктивных // демонстративных установок. При конструировании проективной методики диагностики установок внутригруппового взаимодействия проективный критерий реализуется через организацию образного действия, а динамический критерий — через инструкцию, требующую выполнения задания в быстром темпе. Экспресс-диагностика установок внутригруппового взаимодействия позволяет оценить преобладающую направленность группы на сотрудничество или соперничество, а также оценить системы индивидуальных установок внутригруппового взаимодействия по параметрам конструктивности–демонстративности, лидерству–дистанцированию.

Ключевые слова: установки внутригруппового взаимодействия, психометрическая оценка методики.

Основное назначение методики: экспресс-оценка установок внутригруппового взаимодействия по следующим диагностическим показателям: лидерские установки; установки сотрудничества; установки дистанцирования; конструктивные установки; установки соперничества; демонстративные установки.

Процедура методики реализуется последовательно в два этапа. Необходимое оборудование: калька; скотч; набор маркеров (синий, чёрный, красный) на каждого участника группы; секундомер; средства видео. На первом (подготовительном) этапе осуществляется фиксация листа кальки к поверхности стола скотчем. На втором этапе испытуемым даётся инструкция выполнения задания: всей группе предлагается подойти к столу с закреплённой на нём калькой; выбрать каждому один маркер любого цвета. Инструкция: «Внимание! После полученной инструкции вы приступите к выполнению задания. Задавать вопросы нельзя. В течение 30 секунд нарисуйте изображение руки, подпишите её своим именем. Приступили!». Экспериментатор фиксирует на кальке цифрой последовательность выполнения задания каждым участником группы. Процедура проводится в групповой форме (в реальных группах численностью от 5–6 до 13–14 человек).

Предложенная формулировка инструкции не предусматривает уточнение относительно того, необходимо одно изображение руки или сделанное каждым участником отдельно, т.к. принятое решение как изображать является диагностическим показателем деструктивности–конструктивности установок.

Оценка результатов

Обработка полученных результатов осуществляется в соответствии с выделенными диагностическими показателями. Процедура подсчёта количественных показателей методики экспресс-диагностики установок внутригруппового взаимодействия осуществляется по выделенным диагностическим показателям: лидерские установки; установки дистанцирования; установки сотрудничества; установки соперничества; конструктивные установки, демонстративные установки.

Для каждого члена группы подсчитываются значения количественных показателей по индивидуальным установкам внутригруппового взаимодей-

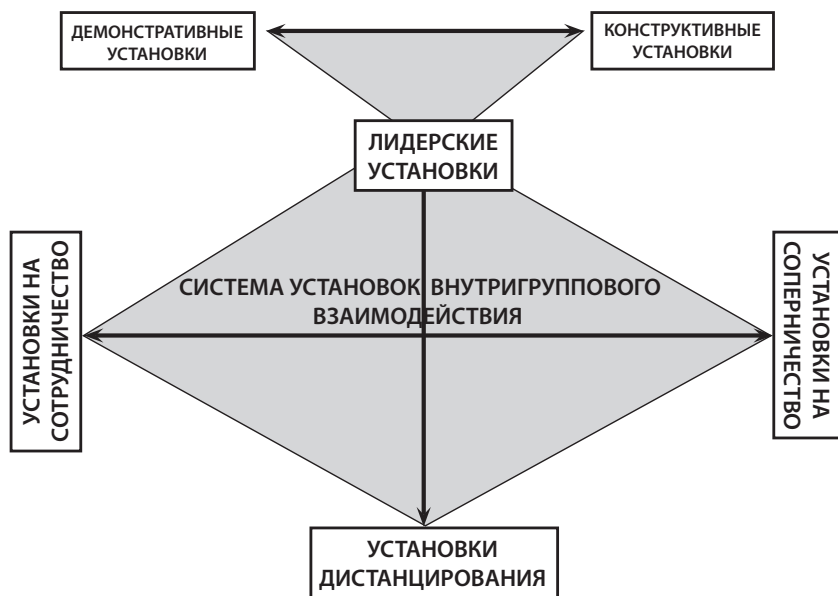


Рис. 1. Концептуальная модель методики экспресс-диагностики установок внутригруппового взаимодействия

ствия; а также подсчитываются два общегрупповых показателя (установки на сотрудничество и установки на соперничество). Дифференциация установок по направленности сотрудничества–соперничества может осуществляться как на групповом, так и на индивидуальном уровне; в контексте данной методики оцениваются установки сотрудничества–соперничества на групповом уровне как доминирующая тенденция внутригруппового взаимодействия. Затем производится качественная оценка полученных показателей.

Оценка результатов осуществлялась по четырём индивидуальным показателям (установки дистанцирования, лидерские установки, демонстративные установки конструктивные установки.)

и двум групповым показателям (установки соперничества, установки сотрудничества). По результатам экспресс-диагностики установок межличностного взаимодействия осуществляется построение профиля систем индивидуальных установок членов группы по параметрам конструктивность–демонстративность и лидерство–дистанцирование (рис. 2, 3).

Результаты диагностики по каждой группе представлены в виде диаграмм долевого распределения показателей уровня сформированности индивидуальных установок внутригруппового взаимодействия (лидерские установки, установки дистанцирования, демонстративные установки, конструктивные установки) по группе (рис. 3).

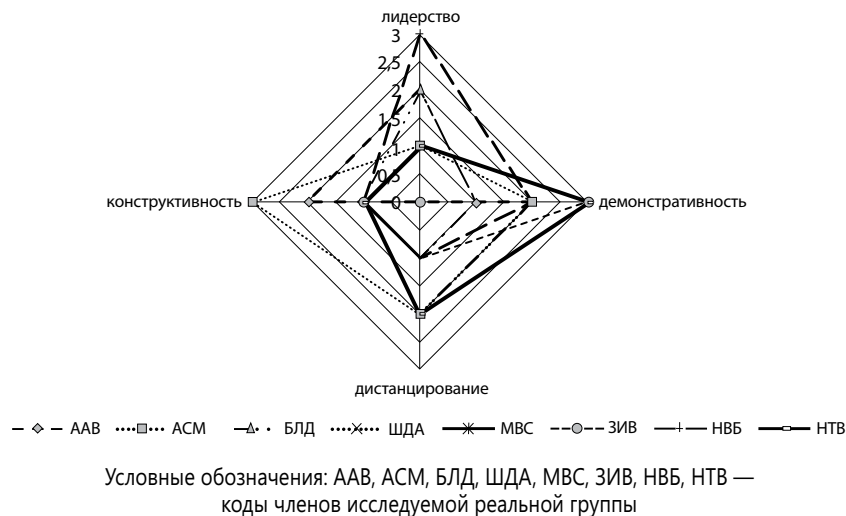


Рис. 2. Пример построения профиля систем индивидуальных установок внутригруппового взаимодействия (по балльным оценкам)

Стандартизация психодиагностических методик представляет собой единообразие процедуры проведения и оценки выполнения теста, подразумевает выработку единых требований к процедуре эксперимента, определение единого критерия оценки результатов диагностических испытаний [1].

Стандартизация процедуры работы с методикой экспресс-диагностики установок внутригруппового взаимодей-

ствия подразумевает унификацию инструкции (всем испытуемым даётся чётко сформулированная инструкция), бланка фиксации результатов, а также условий проведения обследования (единообразие необходимого оборудования, одинаковая длительность проведения).

Психометрическая оценка методики осуществлялась на основе показателей конвергентной валидности и надёжности.

Методика экспресс-диагностики установок внутригруппового взаимодействия стандартизировалась на реальных группах. Количество членов в каждой группе варьировалось от 6 до 14 человек. Учебные группы представлены моноэтническим и полиэтническим составом. Возрастной состав членов учебных групп составил 19–21 год, возрастной состав участников производственных групп составил

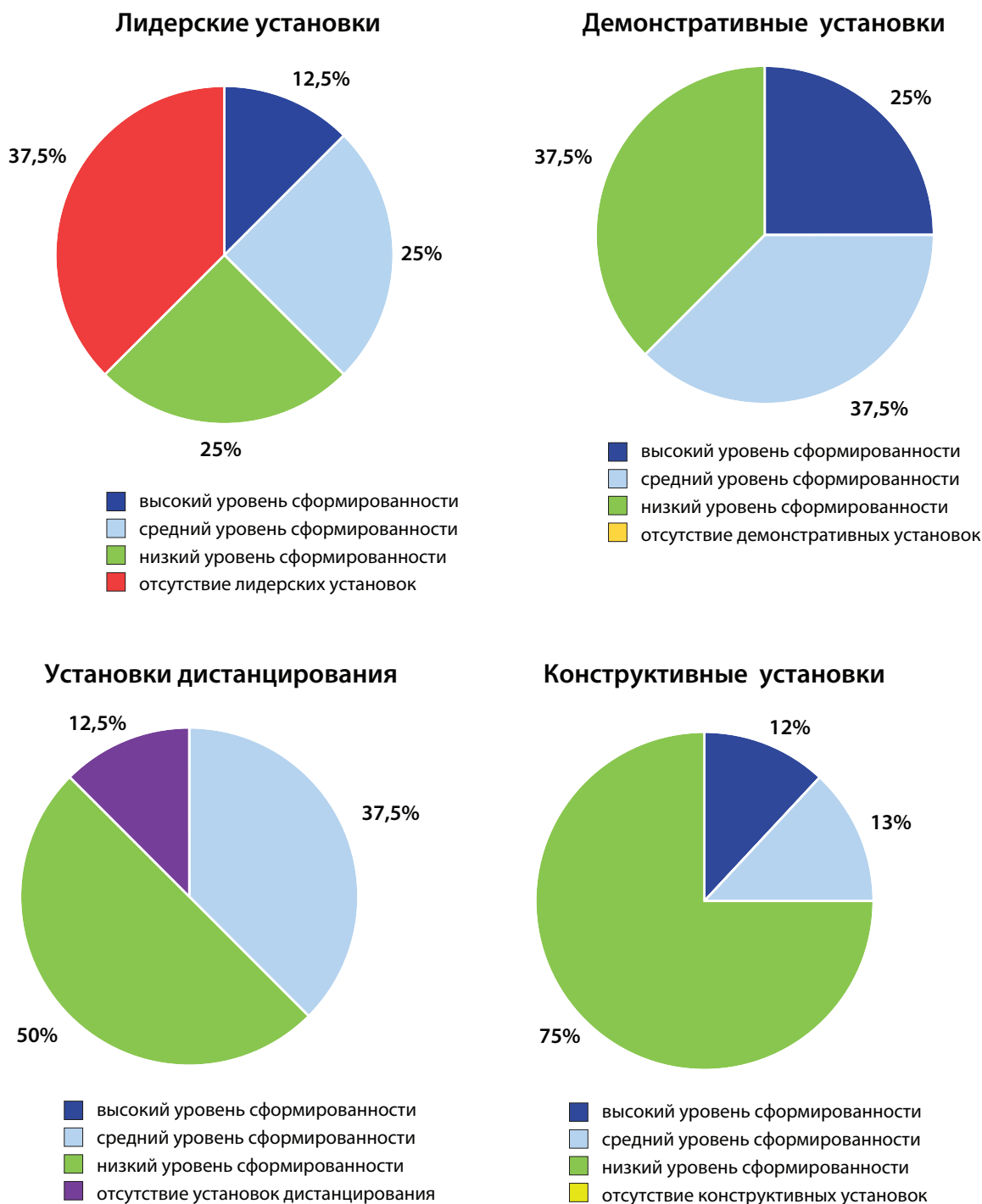


Рис. 3. Пример диаграмм долевого распределения показателей уровня сформированности индивидуальных установок внутригруппового взаимодействия

20–35 лет. Все группы являются смешанными по гендерному составу.

Оценка конвергентной валидности методики экспресс-диагностики установок внутригруппового взаимодействия проводилась путём оценки взаимосвязи показателей методики с другими показателями существующих методик. Использовалась процедура корреляционного анализа (t-критерий Спирмена, $p < 0,01$) по схеме, представленной в таблице 1.

В результате оценки взаимосвязей показателей методики экспресс-диагностики установок внутригруппового взаимодействия с показателями других существующих методик, направленных на социально-психологическую диагностику в моноэтнических и полиэтнических учебных и производственных группах, выявлены положительные связи с диапазоном значимости от 0,56 до 0,98 (при $p < 0,01$) (таблицы 2, 3, 4).

Полученные результаты свидетельствуют о высоком уровне конвергентной валидности методики экспресс-диагностики установок внутригруппового взаимодействия в группах по параметрам: установки сотрудничества, лидерские установки, установки соперничества, установки дистанцирования, конструктивные установки, деструктивные установки.

С целью оценки внутренней согласованности методики экспресс-диагностики установок внутригруппового взаимодействия осуществлялась процедура оценки взаимосвязей диагностических показателей методом корреляционного анализа (Спирмен, $p < 0,01$). Выявлены статистически значимые отрицательные связи между следующими показателями: показателем индекса группового соперничества и индекса сплочённости ($r = -0,67$); показателем лидерских установок и дис-

танцирования ($r = -0,64$); показателем демонстративности и дистанцирования ($r = -0,52$) (Рис. 4).

Коэффициенты корреляции (на уровне значимости $p = 0,01$) организованны по континуальному соответствию и варьируют в диапазоне 0,52–0,67, что говорит о высоком уровне внутренней согласованности исследуемых показателей методики.

Психометрическая проверка надёжности методики экспресс-диагностики установок внутригруппового взаимодействия осуществлялась с использованием двух процедур: 1) расчёт коэффициента надёжности Кронбаха (α), определяющий устойчивость результатов к действию случайных посторонних факторов; 2) оценка ретестовой надёжности, которая определяет устойчивость результатов во времени. Для оценки значимости различий показателей двух связанных выборок

Таблица 1

Соотношение психодиагностических показателей методики экспресс-диагностики установок внутригруппового взаимодействия и диагностических показателей существующих методик

Диагностический критерий по методике «Рука»		Валидизирующие основания	
Критерий	Показатель	Параметры	Метод
Лидерские установки (ЛУ)	ЛУ	• оценка социометрического статуса членов группы (количество полученных положительных выборов);	Социометрия (Дж. Морено)
Установки сотрудничества	Индекс включённости (ИВ)	• индекс сплочённости (рассчитывается по формуле $\frac{\sum_{ij=1}^N A+}{1/2 \times N(N-1)}$ где A+ число положительных взаимных связей в группе, N — число членов группы)	Социометрия (Дж. Морено)
		• организованность группы (отношение эталонного времени работы с «Аркой» к фактическому времени выполнения задания);	Арка (Л.И. Уманский, А.С. Чернышев, С.В. Сарычев)
		• шкала L«принятие других»	Опросник социально-психологической адаптации (К. Роджерс, Р. Даймонд)
Демонстративные установки	Демонстративность (ДМ)	• шкала «властный-лидирующий стиль взаимодействия»; • шкала «независимый-доминирующий стиль взаимодействия».	Опросник диагностики межличностных отношений Т. Лири (адаптация Л.Н. Собчик)
Конструктивные установки	Конструктивность (КУ)	• шкала «сотрудничающий-конвенциональный стиль взаимодействия»;	Опросник диагностики межличностных отношений Т. Лири (адаптация Л.Н. Собчик)
Установки соперничества	Индекс группового соперничества (ИГС)	• шкала D«стремление к доминированию»;	Опросник социально-психологической адаптации (К. Роджерс, Р. Даймонд)
Установки дистанцирования	Дистанцирование (ДИ)	• оценка количества выборов, которые сделал сам каждый член группы; по инструкции количество выборов не ограничивали	Социометрия (Дж. Морено)

Значения конвергентной валидности методики экспресс-диагностики установок внутригруппового взаимодействия (моноэтнические учебные группы) (Спирмен, $p < 0,01$)

Группы	Лидерские установки и количество полученных положительных выборов	Индекс включённости и индексе сплочённости	Индекс включённости и организованности группы	Индекс включённости и принятие других	Демонстративность и властный-лидирующий стиль взаимодействия	Демонстративность и независимый-доминирующий стиль взаимодействия	Конструктивность и сотрудничающий-конвенциональный стиль взаимодействия	Индекс группового соперничества и стремление к доминированию	Дистанцированность и количество полученных отрицательных выборов
1	0,67*	0,50	0,53	0,54	0,47	0,77*	0,77*	0,74*	0,81*
2	0,77*	0,77*	0,68*	0,49	0,84*	0,86*	0,86*	0,80*	0,77*
3	0,35	0,48	0,75*	0,71*	0,67	0,81*	0,81*	0,76*	0,79*
4	0,84*	0,74*	0,59	0,64*	0,81*	0,90*	0,90*	0,86*	0,74*
5	0,86*	0,43	0,67	0,75*	0,76	0,84*	0,84*	0,96*	0,80*
6	0,94*	0,90*	0,79	0,71*	0,81	0,87*	0,87*	0,94*	0,46
7	0,77*	0,87*	0,77*	0,62*	0,86*	0,93*	0,93*	0,55	0,72*
8	0,83*	0,78*	0,88*	0,34	0,87*	0,92*	0,92*	0,93*	0,81*
9	0,95*	0,79*	0,72	0,87*	0,91*	0,94*	0,94*	0,95*	0,92*
10	0,91*	0,39	0,73*	0,72*	0,51	0,84*	0,84*	0,67*	0,86*
11	0,84*	0,78*	0,81*	0,63*	0,67*	0,94*	0,94*	0,92*	0,78*
12	0,66*	0,54	0,56*	0,72*	0,57*	0,90*	0,90*	0,90*	0,63
13	0,88*	0,40	0,52	0,41	0,38	0,84*	0,84*	0,68*	0,81*
14	0,93*	0,55	0,257	0,33	0,54	0,78*	0,78*	0,73*	0,77*
15	0,65*	0,80*	0,83*	0,57*	0,76*	0,91*	0,91*	0,81*	0,84*
16	0,58*	0,38	0,36	0,69*	0,36	0,88*	0,88*	0,75*	0,77*
17	0,98*	0,71*	0,80*	0,71*	0,71*	0,88*	0,88*	0,54	0,62
18	0,78*	0,45	0,61	0,68*	0,16	0,90*	0,71*	0,81*	0,84*
19	0,90*	0,20	0,58	0,77*	0,66	0,93*	0,72*	0,62	0,64
20	0,89*	0,39	0,73*	0,79*	0,51	0,74*	0,77*	0,58	0,73

* — значимость взаимосвязи

использовался непараметрический критерий χ^2 — Фридмана ($p < 0,05$).

С целью оценки внутренней согласованности показателей, которые описывают установки внутригруппового взаимодействия, характеризующей надёжности методики, был проведён расчёт коэффициента надёжности Кронбаха (α). В результате получены следующие значения коэффициента надёжности по диагностируемым параметрам ($p < 0,01$): лидерские установки (лидер демонстративный, лидер конструктивный, лидер сотрудничающий, лидер соперничающий) $\alpha = 0,736$; установки сотрудничества (индекс включённости) $\alpha = 0,708$; установки соперничества (индекс группового соперничества) $\alpha = 0,749$; демонстративные установки (демонстративность) $\alpha = 0,802$; конструктивные установки $\alpha = 0,758$; установки дистанцирования (дистанцированность) $\alpha = 0,712$. Результаты

свидетельствуют о статистической достаточности уровня надёжности.

Оценка ретестовой надёжности методики экспресс-диагностики установок внутригруппового взаимодействия осуществлялась с использованием критерия χ^2 Фридмана ($p < 0,05$), позволяющего оценить значимость отличий показателей в двух связанных выборках, через 6 месяцев после первичного проведения. Объём выборки составил 20 реальных групп из выборки стандартизации. В результате проведённого первичного и повторного исследования и оценки значимости различий исследуемых показателей выявлено, что отсутствуют статистически значимые различия по всем исследуемым параметрам — лидерские установки (лидер демонстративный, лидер конструктивный, лидер сотрудничающий, лидер соперничающий) $p = 0,064$; установки со-

трудничества (индекс включённости) $p = 0,072$; установки соперничества (индекс группового соперничества) $p = 0,058$; демонстративные установки (демонстративность) $p = 0,079$; конструктивные установки $p = 0,064$; установки дистанцирования (дистанцированность) $p = 0,071$. Анализ данных исследования показал, что установки внутригруппового взаимодействия в реальных социальных группах устойчивы.

Общее заключение, практические рекомендации и возможные перспективы исследования

Следует выделить ресурсы данной методики экспресс-диагностики установок внутригруппового взаимодействия на процедурно-технологическом уровне: минимум организационных затрат, экономичность по времени проведения (1,5 минуты), многошкальность

Таблица 3

Значения конвергентной валидности методики экспресс-диагностики установок внутригруппового взаимодействия (полиэтнические учебные группы) (Спирмен, $p < 0,01$)

Группы	Лидерские установки и количество положительных выборов	Индекс включённости и индекс сплочённости	Индекс включённости и организованности группы	Индекс включённости и принятие других	Демонстративность и властный-лидирующий стиль взаимодействия	Демонстративность и независимый-доминирующий стиль взаимодействия	Конструктивность и сотрудничающий-конвенциональный стиль взаимодействия	Индекс группового соперничества и стремление к доминированию	Дистанцированность и количество отрицательных выборов
1	0,83*	0,76	0,76	0,71*	0,88*	0,82*	0,82*	0,67	0,82*
2	0,75*	0,45	0,61	0,77*	0,16	0,80*	0,80*	0,83*	0,51
3	0,85*	0,20	0,58	0,82*	0,66	0,88*	0,88*	0,80*	0,86*
4	0,92*	0,70	0,75	0,71*	0,58	0,87*	0,87*	0,87*	0,87*
5	0,96*	0,64	0,77*	0,84*	0,77*	0,89*	0,89*	0,83	0,32
6	0,96*	0,90*	0,82*	0,92*	0,64	0,86*	0,89*	0,92*	0,34
7	0,72*	0,75*	0,82*	0,78*	0,85*	0,90*	0,90*	0,92*	0,91*
8	0,85*	0,87*	0,88*	0,84*	0,84*	0,88*	0,87*	0,94*	0,86*
9	0,97*	0,88*	0,76	0,72*	0,89*	0,89*	0,89*	0,89*	0,74*
10	0,97*	0,39	0,73*	0,79*	0,51	0,80*	0,80*	0,66	0,79*

* — значимость взаимосвязи

Таблица 4

Значения конвергентной валидности методики экспресс-диагностики установок внутригруппового взаимодействия (производственные группы) (Спирмен, $p < 0,01$)

Группы	Лидерские установки и количество полученных выборов	Индекс включённости и индекс сплочённости	Индекс включённости и организованности группы	Индекс включённости и принятие других	Демонстративность и властный-лидирующий стиль взаимодействия	Демонстративность и независимый-доминирующий стиль взаимодействия	Конструктивность и сотрудничающий-конвенциональный стиль взаимодействия	Индекс группового соперничества и стремление к доминированию	Дистанцированность и количество полученных выборов
1	0,84*	0,74*	0,59	0,71*	0,81*	0,90*	0,90*	0,86*	0,81*
2	0,83*	0,78*	0,88*	0,68*	0,87*	0,92*	0,92*	0,93*	0,74*
3	0,88*	0,42	0,52	0,69*	0,38	0,84*	0,84*	0,68*	0,92*
4	0,90*	0,20	0,58	0,78*	0,66	0,93*	0,72*	0,62	0,86*
5	0,84*	0,81*	0,91*	0,74*	0,58	0,92*	0,92*	0,86*	0,88*
6	0,77*	0,74*	0,58	0,52	0,64	0,82*	0,82*	0,78*	0,75*
7	0,81*	0,84*	0,91*	0,78*	0,86*	0,78*	0,78*	0,81*	0,70*
8	0,76*	0,81*	0,76*	0,81*	0,82*	0,81*	0,81	0,54	0,77*
9	0,81*	0,64	0,52	0,62	0,29	0,78*	0,78	0,29	0,76*
10	0,79*	0,59	0,76*	0,79*	0,51	0,84*	0,84	0,65	0,81*

* — значимость взаимосвязи

методики, минимальные возможности для испытуемых давать социально ожидаемые реакции. Преимущества методики на концептуально-методическом уровне: методика позволяет интегрировать показатели как на групповом уровне (установки сотрудничества-соперничества), так на уровне установок личности во взаимодействии в группе (лидерские установки, установки дис-

танцирования, демонстративные установки, конструктивные установки).

Практическое применение методики экспресс-диагностики установок внутригруппового взаимодействия, связано с возможностью её использовать как инструмент текущего мобильного мониторинга установок внутригруппового взаимодействия в реальных группах, а также в возможности сформулировать

диагностические гипотезы для систематического обследования группы.

Благодарности

Автор выражает искреннюю признательность и благодарность доктору психологических наук, профессору Никишиной В.Б. за помощь в организации и активный вклад в проведение данного исследования.

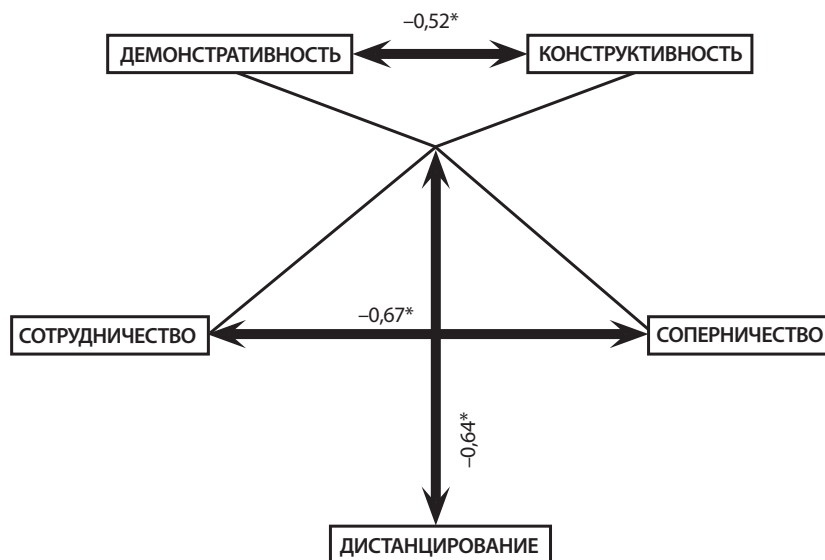


Рис. 4. Структура корреляционных связей показателей методики экспресс-диагностики установок внутригруппового взаимодействия

ССЫЛКИ

[1]. Акимова М.К. Психологическая диагностика / М.К. Акимова. — СПб.: Питер, 2005. — 303 с.

[2]. Ананьев Б.Г. Человек как предмет познания / Б.Г. Ананьев. — СПб.: Питер, 2001. — 288 с.

[3]. Андреева Г.М. Социальная психология / Г.М. Андреева. — М.: Аспект Пресс, 1999. — 375 с.

[4]. Журавлев А.Л. Психология совместной деятельности / А.Л. Журавлев. — М.: Изд-во Институт психологии РАН, 2005. — 628 с.

[5]. Коломинский Я.Л. Психология взаимоотношений в малых группах (общие и возрастные особенности) / Я.Л. Коломинский. — Минск: Тера Системс, 2000. — 432 с.

[6]. Леонтьев А.Н. Деятельность. Сознание. Личность / А.Н. Леонтьев. — М.: Смысл, Академия. 2005. — 352 с.

[7]. Ломов Б.Ф. Психические процессы и общение / Б.Ф. Ломов // Методологические проблемы социальной психологии. — М.: Наука, 1975. — С. 151–164.

[8]. Ломов Б.Ф. К проблеме деятельности в психологии // Психологический журнал. — 1981. — №5 (2). — С.3 — 23.

[9]. Мясцнев В.Н. Психология отношений: Избранные психологические труды / В.Н. Мясцнев.- Москва: Модэк МПСИ, 2004. — 398 с.

[10]. Никишина В.Б. Технологии инструментальной диагностики установок межличностного взаимодействия в профессиональной среде / В.Б. Никишина

// Духовно-нравственные потенциалы молодежного коллектива: диагностика и развитие: материалы международной научно-практической конференции. — Курск: Курский гос. ун-т, 2013. — С. 194–198.

[11]. Обозов Н.Н. Психология межличностных отношений / Н.Н. Обозов. — Киев: Лыбидь, 1990. — 191 с.

[12]. Парыгин Б.Д. Социально-психологический климат коллектива: пути и методы изучения / Б.Д. Парыгин. — Л.: Наука, 2001. — 192 с.

[13]. Петровский А.В. Психологическая теория коллектива / А.В. Петровский. — М.: Педагогика, 1979. — 240 с.

[14]. Рубинштейн С.Л. Бытие и сознание / С.Л. Рубинштейн. — СПб.: Питер, 2012. — 288 с.

[15]. Уманский Л.И. Методы экспериментального исследования социально-психологических феноменов / Л.И. Уманский // Методология и методы социальной психологии. — М.: Наука, 1977. — С. 54–72.

REFERENCES

[1]. Akimova M.K. Psikhologicheskaya diagnostika. SPb.: Piter, 2005. 303 p.

[2]. Anan'ev B.G. Chelovek kak predmet poznaniya. SPb.: Piter, 2001. 288 p.

[3]. Andreeva G.M. Sotsial'naya psikhologiya. M.: Aspekt Press, 1999. 375 p.

[4]. Zhuravlev A.L. Psikhologiya sovmestnoy deyatel'nosti. M.: Institut psikhologii RAN, 2005. 628 p.

[5]. Kolominskiy Ya.L. Psikhologiya vzaimootnosheniy v malyx grup-

pakh (obshchie i vozrastnye osobennosti). Minsk: Tera Systems, 2000. 432 p.

[6]. Leont'ev A.N. Deyatel'nost'. Soznanie. Lichnost'. Moscow: Smysl, Akademiya. 2005. 352 p.

[7]. Lomov B.F. Psikhicheskie protsessy i obshchenie. M.: Nauka, 1975. Pp. 151–164.

[8]. Lomov B.F. K probleme deyatelnosti v psikhologii // Psikhologicheskii zhurnal [Psychological Journal], 1981, № 5 (2). Pp. 3–23.

[9]. Myasishchev V.N. Psikhologiya ot-nosheniy: Izbrannye psikhologicheskie trudy. M.: Modek MPSI, 2004. 398 p.

[10]. Nikishina V.B. Tekhnologii instrumental'noy diagnostiki ustanovok mezhlchnostnogo vzaimodeystviya v professional'noy srede // Dukhovno-nravstvennye potentsialy molodezhnogo kollektiva: diagnostika i razvitie: materialy mezhdunarodnoy nauchno-prakticheskoy konferentsii. Kursk: Kurskiy gos. un-t, 2013. Pp. 194–198.

[11]. Obozov N.N. Psikhologiya mezhlchnostnykh otnosheniy. Kiev: Lybid', 1990. 191 p.

[12]. Parygin B.D. Sotsial'no-psikhologicheskii klimat kollektiva: puti i metody izucheniya. Leningrad: Nauka, 2001. 192 p.

[13]. Petrovskiy A.V. Psikhologicheskaya teoriya kollektiva. M.: Pedagogika, 1979. 240 p.

[14]. Rubinshteyn S.L. Bytie i soznanie. SPb.: Piter, 2012. 288 p.

[15]. Umanskiy L.I. Metody eksperimental'nogo issledovaniya sotsial'no-psikhologicheskikh fenomenov. M.: Nauka, 1977. Pp. 54–72.

THE DEVELOPMENT OF INTRA-GROUP INTERACTION MINDSETS RAPID DIAGNOSIS METHOD

Anna I. Akhmetzyanova — Candidate of Psychological Sciences, Associate Professor, Department of Defectology and Clinical Psychology, Kazan Federal University; 18, Kremlyovskaya Street, Kazan, 420008, Russia; e-mail: Anna.Ahmetzyanova@kpfu.ru

ABSTRACT

Being a mandatory component of all people's activities, their interaction with each other turns out to be a prerequisite for adequate cognition of reality, for the formation of an attitude towards it and behavioral responses based on it. The purpose of the article is the theoretical justification and calculation of the psychometric indicators of the author's method of rapid diagnosis of intra-group interaction mindsets. The regulatory function of social mindset is provided by the functions of adaptation, information, and implementation. The psychodiagnostic resource of the intra-group interaction mindsets express diagnosis method includes indicators of mindsets for leadership; mindsets for dissociation; mindsets for cooperation; mindsets for rivalry; constructive and demonstrative mindsets, organized by continual principle. When defining the basic methodological concept of the method of diagnostics of intra-group interaction mindsets, it was decided to use the reflective logic of its development, in which the tempo-dynamic criterion is implemented through the instruction, according to which the task is performed at a fast pace, and the reflective criterion itself was introduced through the organization of the figurative action. Express diagnostics of intra-group interaction mindsets results in the assessment of a mindset focus on cooperation or rivalry in the group as a whole, as well as in the assessment of the system of individual installations of intra-group interaction according to such parameters as constructiveness-demonstration and leadership-distancing.

Keywords: intra-group interaction mindsets, psychometric assessment of the method.