

Доход, необходимый молодежи для здорового образа жизни в экопоселении

Автор: Насыров И.Н.

Начиная с дохода в 10 тыс. руб. в месяц на человека среди молодежи появляются желающие вести здоровый образ жизни в экопоселении на постоянной основе

Изучение мнения молодежи о подходящем возрасте для смены образа жизни на здоровый путем переезда на постоянное место жительства в экопоселение показало, что наиболее приемлемым из них является пенсионный. 03.03.07 г. среди студентов Камской государственной инженерно-экономической академии специальностей "Финансы и кредит", "Бухгалтерский учет, анализ и аудит" был проведен опрос на тему: "Как изменяется Ваше желание переехать на постоянное место жительства в экопоселение в зависимости от предполагаемого там дохода?". В опросе участвовали 101 человек, из них с 1 курса – 47, с 4 курса – 54, девушек – 89, юношей – 12. Обработка результатов проводилась двумя способами: среднеарифметическим усреднением и определением мнения большинства. Требовалось оценить свое желание в диапазоне 0-100% от дохода для двух случаев – переезда после окончания учебы в вузе и после заключения брака, а также указать величину дохода, при котором опрашиваемые точно намерены жить в экопоселении.

Получено, что при доходе в 30 тыс. руб. на человека в месяц 36% опрошенных желают вести здоровый образ жизни в экопоселении постоянно, а при 50 тыс. руб. – уже 73% (рис. 1). Дальнейший рост дохода не вызывает значительного увеличения желающих, т.к. оставшиеся не хотят там жить ни при каких условиях.

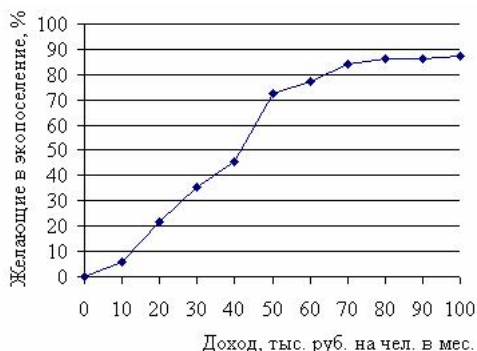


Рис. 1. Относительная доля желающих переехать на постоянное место жительства в экопоселение в зависимости от предполагаемого там дохода.

Более детальная картина показывает, что изменение количества желающих от дохода происходит неравномерно: имеются ступеньки при доходах в 10, 20, 30 тыс. руб. на человека в месяц (рис. 2). Скорее всего это обусловлено систематической ошибкой, связанной с предпочтением опрашиваемыми целых чисел, но одновременно эти ступеньки могут служить ориентиром требуемой величины дохода. Так при 10 тыс. руб. есть всего 6% желающих, а при 20 тыс. руб. – 21%, что составляет заметную долю опрошенных.

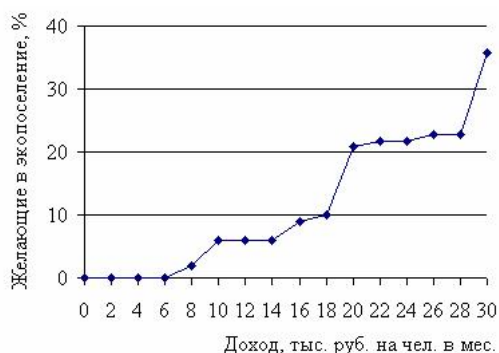


Рис. 2. Относительная доля желающих переехать на постоянное место жительства в экопоселение в зависимости от предполагаемого там дохода (детализировано).

Поддержка



г. Набережные Челны
тел.: +7 (8552) 393278
email: info@nauctat.ru

Последние новости

- Новогодний выпуск журнала
- С новым годом!!!
- Новый журнал №27
- Журнал №25
- Журнал 24

Здесь может быть ваша реклама



Доход, необходимый молодежи для здорового образа жизни в экопоселении - Страница 2

Автор: Насыров И.Н.

Сравнение предпочтений молодежи по поводу смены образа жизни на экопоселение в зависимости от социального статуса – сразу после окончания учебы или после заключения брака – показывает, что различий практически нет (рис. 3). Разница наблюдается только в зависимости от способа обработки результатов – при доходах до 26 тыс. руб. на человека в месяц усредненное мнение выше, чем мнение большинства опрошенных. Исходя из того, что мнение молодых специалистов и молодых семей практически не отличается, то в дальнейшем будем рассматривать только случаи после заключения брака, т.к. именно демография является главной проблемой государства.

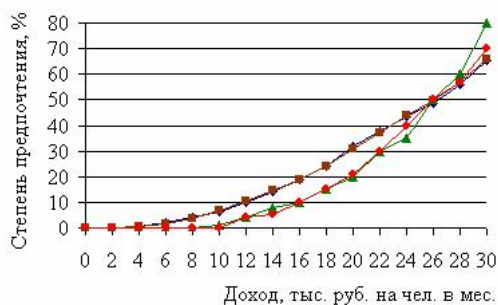


Рис. 3. Степень предпочтения экопоселения постоянным местом жительства в зависимости от предполагаемого там дохода: после учебы – ромбические (усредненное мнение) и треугольные метки (мнение большинства), после заключения брака – квадратные (усредненное мнение) и круглые метки (мнение большинства).

По сравнению с юношами у девушек намерение жить и работать в эко-поселении изменяется более полого, до 22 тыс. руб. превышая желания юношей (рис. 4). Юноши же, как и положено мужчинам, рассчитывают на более высокие заработки.

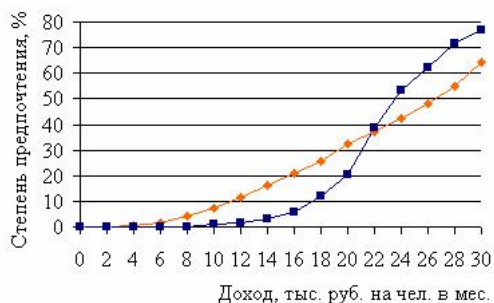


Рис. 4. Степень предпочтения экопоселения постоянным местом жительства в зависимости от предполагаемого там дохода: ромбические метки – усредненное мнение девушек, квадратные – юношей.

У студентов младших курсов по сравнению со старшими желания переезда в экопоселение больше (рис. 5).

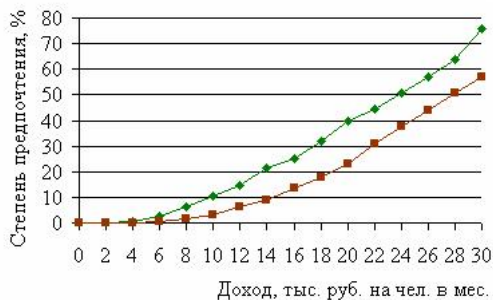


Рис. 5. Степень предпочтения экопоселения постоянным местом жительства в зависимости от предполагаемого там дохода: ромбические метки – усредненное мнение опрошенных младшего возраста, квадратные – старше-го.

Повторный опрос, проведенный 01.03.08 г., показал, что по сравнению с 2007 г. желание студентов старших курсов стало более требовательным относительно величины дохода даже с учетом коэффициента – дефлятора, равного 1,34 [1] (рис. 6).

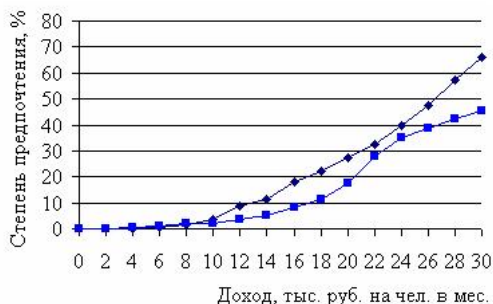


Рис. 6. Степень предпочтения экопоселения постоянным местом жительства в зависимости от предполагаемого там дохода: ромбические метки – усредненное мнение опрошенных старшего возраста в 2007 г., квадратные – в 2008 г.

Таким образом, при низких доходах (менее 8 тыс. руб. на человека в месяц) желание и желающие жить в экопоселении среди молодежи практически отсутствуют. При более высоких доходах наблюдается прямо пропорциональная линейная зависимость, позволяющая при 20 тыс. руб. достичь вполне приемлемые значения желания и количества желающих жить и работать в экопоселении.

Следовательно, предусмотренные государством надбавки молодым специалистам по отдельным профессиям (например, семейным врачам в размере 10 тыс. руб. в месяц [2]) и субсидии по кредитам на развитие сельского туризма [3] для получения дополнительного заработка уже создают некоторые предпосылки для функционирования сельских населенных пунктов в режиме экопоселений. Нужны: нормативно-правовая фиксация статуса эко-поселений как объектов сельского туризма, включение экопоселений в систему государственных пилотных проектов [4] для развития их инфраструктуры, поддержка местных администраций в вопросе оформления документов, бизнес-планы для каждого экопоселения, грамотные организаторы с командами. Такой комплексный государственный подход должен привести к развитию экопоселений как нового отдельного института.

1. Об установлении коэффициента – дефлятора в целях применения главы 26.2 Налогового кодекса Российской Федерации "Упрощенная система налогообложения" на 2008 год : [приказ № 357 : принят Минэкономразвития РФ 22 октября 2007 г.].
2. О порядке финансового обеспечения в 2008 году выполнения учреждениями здравоохранения муниципальных образований, оказывающими первичную медико-санитарную помощь, государственного задания по оказанию дополнительной медицинской помощи : [постановление № 864 : принято Правительством РФ 12 декабря 2007 г.].
3. О предоставлении в 2008-2010 годах из федерального бюджета субсидий бюджетам субъектам Российской Федерации на возмещение гражданам, ведущим личное подсобное хозяйство, сельскохозяйственным потребительским кооперативам и крестьянским (фермерским) хозяйствам части затрат на уплату процентов по кредитам и займам, полученным в 2005-2009 годах на срок до 8 лет : [постановление № 999 : принято Правительством РФ 29 декабря 2007 г.].
4. О государственной программе развития сельского хозяйства и регулирования рынков сельскохозяйственной продукции, сырья и продовольствия на 2008-2012 годы : [постановление № 446 : принято Правительством РФ 14 июля 2007 г.].

СВЕДЕНИЯ ОБ АВТОРЕ

Искандар Наплович Насыров
 Камская государственная инженерно-экономическая академия
 Кандидат физико-математических наук
 Доцент кафедры финансов и бухгалтерского учета

<< Первая < Предыдущая 1 2 Следующая > Последняя >>

(Страница 2 из 2)

Поддержка



г. Набережные Челны
 тел.: +7 (8552) 393278
 email: info@naucTat.ru

Последние новости

- Новогодний выпуск журнала
- С новым годом!!!
- Новый журнал №27
- Журнал №25
- Журнал 24

Здесь может быть ваша реклама

