



МИНИСТЕРСТВА  
ОБРАЗОВАНИЯ И НАУКИ  
ПЕРМСКОГО КРАЯ



ГОСУДАРСТВЕННОЕ КАЗЕННОЕ УЧРЕЖДЕНИЕ  
ПЕРМСКОГО КРАЯ «ЦЕНТР ПСИХОЛОГО-  
ПЕДАГОГИЧЕСКОЙ, МЕДИЦИНСКОЙ  
И СОЦИАЛЬНОЙ ПОМОЩИ»



ПЕРМСКИЙ ГОСУДАРСТВЕННЫЙ  
ГУМАНИТАРНО-ПЕДАГОГИЧЕСКИЙ  
УНИВЕРСИТЕТ

# Открытый мир: объединяем усилия

МАТЕРИАЛЫ ВСЕРОССИЙСКОЙ  
НАУЧНО-ПРАКТИЧЕСКОЙ КОНФЕРЕНЦИИ  
(07-08 ноября 2018 г., г. Пермь, Россия)

МИНИСТЕРСТВО НАУКИ И ВЫСШЕГО ОБРАЗОВАНИЯ  
РОССИЙСКОЙ ФЕДЕРАЦИИ(МИНОБРНАУКИ РОССИИ)  
Министерство образования и науки Пермского края  
Федеральное государственное бюджетное образовательное учреждение  
высшего образования  
«Пермский государственный гуманитарно-педагогический университет»  
Государственное казенное учреждение Пермского края  
«Центр психолого-педагогической, медицинской и социальной помощи»

## **Открытый мир: объединяем усилия**

Материалы всероссийской  
научно-практической конференции  
(07-08 ноября 2018 г., г. Пермь, Россия)

Пермь  
ПГГПУ  
2018

**Открытый мир:объединяем усилия:** матер. Всерос. науч.-практической конференции(07–08 ноября 2018 г., г. Пермь, Россия) / под ред. О.Р. Ворошнина, Л.В. Коломийченко; Перм. гос. гуманит.-пед. ун-т. – Пермь, 2018. – 332 с.

**ISBN 978-5-85218-988-2**

В сборнике представлены материалы, отражающие широкий спектр проблем дошкольного и общего образования, социализации, адаптации, реабилитации и абилитации лиц с ограниченными возможностями здоровья в условиях организаций общего и дошкольного образования, учреждений комплексной психолого-педагогической, медицинской и социальной помощи, дошкольного образования типично развивающихся детей. В публикациях отражены результаты научно-исследовательской и инновационной деятельности участников рабочей группы и школ-апробационных площадок Министерства образования и науки Пермского края по научно-методическому, организационному, информационному сопровождению введения ФГОС начального общего образования обучающихся с ограниченными возможностями здоровья, ФГОС образования обучающихся с умственной отсталостью (интеллектуальными нарушениями), рабочей групп по инклюзивному дошкольному образованию, преподавателей вузов, аспирантов, соискателей, магистрантов, руководителей и практических работников системы образования и комплексной реабилитации.

Издание предназначено для преподавателей и студентов образовательных организаций высшего и среднего профессионального образования, специалистов и педагогов организаций общего и дополнительного образования, центров комплексной помощи, реабилитации и абилитации лиц с ограниченными возможностями здоровья и инвалидностью.

УДК 376

ББК Ч 45

**Редакционная коллегия:**

Ворошнина О.Р., зав. кафедрой специальной педагогики и психологии ПГГПУ;  
Коломийченко Л.В., зав. кафедрой дошкольной педагогики и психологии ПГГПУ

Печатается по решению редакционно-издательского совета ПГГПУ

ISBN 978-5-85218-988-2

© Коллектив авторов, 2018  
© ФГБОУ ВО «Пермский государственный гуманитарно-педагогический университет», 2018

<i>Черткова И.Ю.</i> Реализация ФГОС НОО для обучающихся с ОВЗ в процессе обучения детей с задержкой психического развития.....	122
<i>Чиркова Ю.А., Твардовская А.А.</i> Специфика прогнозирования младших школьников с нарушениями опорно-двигательного аппарата в сфере отношений со взрослыми.....	125
<i>Шабалина Е.А., Токаева Т.Э.</i> Медико–психолого–педагогическое сопровождение семьи ребенка с ОВЗ.....	129
<i>Яковлева И.М.</i> Проблемы реализации ФГОС образования обучающихся с умственной отсталостью (интеллектуальными нарушениями).....	131
<i>Ярошенко Е.А., Репринцева Е.А.</i> Технология коррекции мыслительных операций у детей с ограниченными возможностями здоровья в условиях реализации ФГОС НОО.....	134
<b>II. ПРОБЛЕМЫ ОРГАНИЗАЦИИ, СОВЕРШЕНСТВОВАНИЯ И ПОВЫШЕНИЯ КАЧЕСТВА РАБОТЫ С ДЕТЬМИ ДОШКОЛЬНОГО ВОЗРАСТА, ВКЛЮЧАЯ ДОШКОЛЬНИКОВ С ОВЗ И ИНВАЛИДНОСТЬЮ: ПСИХОЛОГО-ПЕДАГОГИЧЕСКИЙ И СОЦИОКУЛЬТУРНЫЙ КОНТЕКСТ.....</b>	<b>137</b>
<i>Аббакумова А.А.</i> Реализация адаптированной образовательной программы как условие социализации детей с ОВЗ. Опыт работы педагога по физическому развитию и воспитанию ребенка с синдромом Дауна в инклюзивной группе детского сада.....	137

Чиркова Ю.А., магистрант  
Научный руководитель: к.пс.н., доцент  
кафедры дефектологии и клинической  
психологии Твардовская А.А. Казанский  
федеральный университет, г. Казань  
yulechka.chirkova.1995@mail.ru

## **СПЕЦИФИКА ПРОГНОЗИРОВАНИЯ МЛАДШИХ ШКОЛЬНИКОВ С НАРУШЕНИЯМИ ОПОРНО-ДВИГАТЕЛЬНОГО АППАРАТА В СФЕРЕ ОТНОШЕНИЙ СО ВЗРОСЛЫМИ**

В последние десятилетия отмечается повышенный интерес исследователей к изучению социально-психологической адаптации детей с ограниченными возможностями здоровья, это связано с широкой распространенностью нарушений в развитии. Среди детей, имеющих нарушения в индивидуальном развитии наиболее многочисленную и разнородную группу составляют дети с дефицитарным типом дизонтогенеза. К группе детей с дефицитарным развитием относятся дети с нарушениями опорно-двигательного аппарата.

В течение последних лет во всем мире резко увеличивается численность детей с церебральным параличом, в России эти цифры увеличиваются значительно быстрее, чем в развитых западных странах. Ограниченные физические возможности, а также нарушения социального взаимодействия препятствуют полноценному развитию, детей с двигательными нарушениями и вызывают серьезные трудности в социально-психологической адаптации [4].

Одним из важных факторов успешной социально-психологической адаптации младших школьников является сформированная способность к прогнозированию в значимых для жизнедеятельности ребенка сферах отношений, которые захватывают процесс социализации. Прогнозирование рассматривают как высокоадаптивный механизм психологической защиты, позволяющий представить возможный результат своей деятельности и предвосхитить ее последствия [2]. На сегодняшний день умение прогнозировать относят к числу приоритетных качеств личности, без которых невозможна успешная социально-психологическая адаптация в современных условиях [6].

Среди значимых сфер необходимых для благополучного протекания процесса социализации выделяют сферу отношений со взрослыми. Успешность прогнозирования в сфере отношений со взрослыми и прогностическая компетентность в целом может выступать как личностный ресурс эффективной социализации младшего школьника с ограниченными возможностями здоровья [3].

Сформированная прогностическая способность позволяет младшему школьнику успешно осуществлять учебную деятельность, в полной мере усваивать нормы, правила, образцов поведения, контролировать свое поведение во взаимоотношениях со взрослыми и сверстниками, что позволяет ему стать полноценным участником учебного процесса и способствует его полноценной социализации [1], [5].

Для изучения специфики прогнозирования младших школьников с нарушениями опорно-двигательного аппарата в ситуациях взаимодействия со взрослыми была использована методика, разработанная авторским коллективом под руководством Ахметзяновой А.И. «Способность к прогнозированию в ситуациях потенциального или реального нарушения социальной нормы» [2].

Сфера отношений «Общение со взрослыми» включает две ситуации учебную и внеучебную. Описание учебной ситуаций: 1. Уборщица моет полы в школе. Из класса выбежал мальчик. Что сделали мальчик и уборщица? Описание внеучебной ситуации: 2. В магазине покупатели рассчитываются за товар. Незнакомая женщина хочет заплатить за покупку. И не может найти кошелек. Что увидела и подумала девочка?

В качестве эмпирических показателей прогностической компетентности были использованы следующие биполярные критерии: 1.отражение в прогнозе установки на просоциальное // асоциальное поведение; 2. конструирование активной // пассивной позиции в прогнозируемой ситуаций будущего; 3. установка на зрелые // инфантильные стратегии прогнозирования; 4. оптимистическая // пессимистическая установка на построение ожидаемого образа будущего; 5.вариативность // инвариативность прогноза; 6. рациональный // нерациональный прогноз; 7. детализованность // обобщенность прогноза; 8. широта //узость социального контекста прогнозирования; 9. вербализация // недостаточная вербализация прогноза; 10. полнота // бедность речезыковых средств; 11. наличие // отсутствие в прогнозе вербального поведения участников; 12. наличие // отсутствие в речи категории будущего времени.

В исследовании приняли участие 50 младших школьников в возрасте от 8 до 10 лет. Из них 30 младших школьников с нормативным психофизическим развитием и 20 младших школьников с нарушениями функций опорно-двигательного аппарата различного характера (спастическая диплегия, гиперкинетическая форма, правосторонний гемипарез, левосторонний гемипарез, синдром Дюшенна).

Анализ полученных результатов по методике «Способность к прогнозированию в ситуациях потенциального или реального нарушения социальной нормы» производился посредством вычисления и сравнения средних показателей критериев прогностической компетентности. Сравнительный анализ выраженности критериев прогностической компетентности младших школьников с нарушениями функций опорно-двигательного аппарата и младших школьников с нормативным психофизическим развитием представлены на рисунке 1.

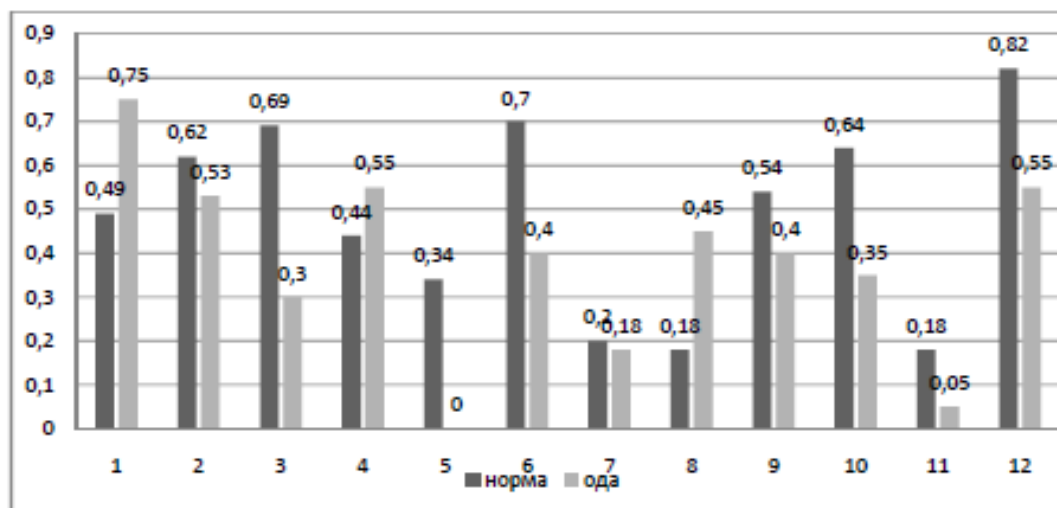


Рис. 1. Распределение младших школьников с нарушениями функций опорно-двигательного аппарата и с нормативным психофизическим развитием по выраженности критериев прогностической компетентности

Результаты, представленные на рисунке, демонстрируют, что по сравнению с нормотипичными сверстниками, у младших школьников с нарушениями опорно-двигательного аппарата в прогнозе более выражены установки на социально одобряемое поведение. Это связано с тем, что общение со сверстниками может быть ограниченным, поэтому наиболее значимой средой общения для младших школьников с двигательными нарушениями выступает общение со взрослыми.

Наиболее выраженными установки на зрелые стратегии прогнозирования оказались у младших школьников с нормативным психофизическим развитием, что свидетельствует о том, что в прогнозе они демонстрируют модели поведения соответствующему возрасту. Младшие школьники с нарушениями опорно-двигательного аппарата при построении прогноза чаще опираются на инфантильные стратегии прогнозирования, то есть ориентируется на более ранние, несоответствующие возрасту модели поведения.

В отличие от школьников с нормативным психофизическим развитием, у школьников с нарушениями функций опорно-двигательного аппарата отмечаются пессимистические установки на построение ожидаемого образа будущего, то есть они чаще ожидают неблагоприятный исход событий.

Конструирование активной позиции в прогнозируемой ситуации будущего преобладает у школьников с двигательными нарушениями, что говорит о том, что при построении прогноза они чаще, чем их нормотипичные сверстники позиционируют себя как активного субъекта в разрешении ситуации. Однако отмечаются случаи, когда в качестве субъектов будущих событий указывают не только себя, но и других участников ситуаций.

У школьников с нарушениями опорно-двигательного аппарата отмечается неспособность предложить альтернативный вариант прогноза, поскольку рассматривается только единственный сценарий развития событий. В то время как младшие школьники с нормативным психофизическим развитием рассматривают несколько вариаций развития будущих событий.

Младшие школьники с нормативным психофизическим развитием показали высокий уровень способности выстраивать образ будущего на основе анализа ситуации, выделять много компонентов ситуации, описывают поведение участников ситуации, их чувства и отношения. У школьников с нарушениями опорно-двигательного аппарата в большинстве случаев наблюдалась нерасчлененная, синкретическая оценка образа будущего.

Группа школьников с нормативным развитием, как и школьники с двигательными нарушениями при построении прогноза строят его, ориентируясь на непосредственных участников ситуации изображенных на картинке.

По сравнению с группой школьников с нормативным психофизическим развитием использование рациональных стратегий преобладает у школьников с двигательными нарушениями в развитии, что свидетельствует о том, что прогноз построен на основе выделения значимых отношений, характеристик ситуации, в том числе с учетом социальных норм.

Младшие школьники с нормативным развитием представляют прогнозируемую ситуацию будущего в виде распространенных предложений. У школьников с нарушениями опорно-двигательного аппарата прогноз представлен в виде односложного ответа простого нераспространенного предложения, либо перечисления нескольких глаголов.

В отличие от школьников, не имеющих нарушений в развитии, школьники с двигательными нарушениями продемонстрировали неумение построения лексико-грамматических и синтаксических конструкций в соответствии с возрастом, то есть неумение использовать языковые средства в соответствии с речевой ситуацией.

Высказывания участников ситуации в форме прямой либо косвенной речи чаще, чем у школьников с двигательными нарушениями наблюдаются в группе школьников с нормативным психофизическим развитием.

Способность передавать предстоящие события в речи с помощью глаголов будущего времени продемонстрирована среди школьников, не имеющих нарушений в развитии. Использование формы прошедшего или настоящего времени наблюдалось среди младших школьников с нарушениями функций опорно-двигательного аппарата.

Для выявления различий, по критериям прогностической компетентности полученные результаты были подвергнуты математическому анализу. Так статистически значимые различия между группами младших школьников, выявлялись с помощью критерия Стьюдента ( $p < 0.001$ ). Установлена статистическая разница по критериям прогностической компетентности в сфере отношений со взрослыми среди младших школьников с нормативным психофизическим развитием и школьников с нарушениями опорно-двигательного аппарата:

«Рациональный // нерациональный прогноз» ( $t = -3,17, p < 0.001$ );

«Полнота // бедность речевых средств» ( $t = 2,81, p < 0.001$ ).

Результаты эмпирического исследования позволили выделить специфические особенности прогнозирования младших школьников с нарушениями опорно-двигательного аппарата в сфере отношений со взрослыми:

- В сфере отношений со взрослыми у младших школьников с нарушениями функций опорно-двигательного аппарата наиболее выражены установки на социально одобряемое поведение, поскольку наиболее значимой средой общения для младших школьников с двигательными нарушениями выступает общение со взрослыми;

- При построении прогноза младшие школьники с двигательными нарушениями чаще опираются на инфантильные стратегии прогнозирования, то есть ориентируются на более ранние, несоответствующие возрасту модели поведения;

- В процессе взаимодействия со взрослыми отмечается неспособность предложить альтернативный вариант прогноза, так как рассматривается только единственный сценарий развития событий;

- В группе детей с нарушениями опорно-двигательного аппарата преобладает использование рациональных стратегий, что свидетельствует о способности выстраивать прогноз с учетом прошлого опыта взаимодействия со взрослыми, выделять значимые отношения и описывать ситуации с учетом социальных норм;

- Прогноз представлен в виде односложного ответа простого нераспространенного предложения, что говорит о низком уровне владения лексико-грамматическими и синтаксическими конструкциями, а также неумении правильного использования языковых средств в соответствии с речевой ситуацией.

#### **Библиографический список**

1. Антипова Д.А. Изучение способности к прогнозированию младших школьников в онтогенезе и при различных видах дизонтогенеза / Д.А. Антипова, Ю.А. Чиркова // Научный альманах: матер. межд. науч.-практ. конф. «Перспективы развития науки и образования». - 2017. - №12-3(38). - С. 92-97.



2. Ахметзянова А.И. Прогностическая компетентность младшего школьника с ограниченными возможностями здоровья / А.И. Ахметзянова. - Казань. - 2017. - 45 с.
3. Ахметзянова А.И. Прогностическая компетентность младшего школьника при дефицитарном развитии / А.И. Ахметзянова, Т.В. Артемьева, А.Т. Курбанова, И.А. Нигматуллина А.А. Твардовская. – Казань: Изд-во Казан.ун-та, 2018. – 160 с.
4. Гончарова О.Л. Взаимосвязь особенностей Я-концепции и антиципационной состоятельности у подростков с ограниченными физическими возможностями.: автореф. дис. ...канд.пс.наук: 19.00.01, 19.00.04 / О.Л. Гончарова– Казань, 2003. – 25с.
5. Лугарева Л.В. Формирование навыка социально-вероятностного прогнозирования у детей 7-11 лет: автореферат на соиск. учен. степ. канд. псих.наук. /Л.В. Лугарева. – Иркутск, 2005. – 24 с.
6. Твардовская А.А. Особенности прогностической компетентности младших школьников с дефицитарным дизонтогенезом / А.А.Твардовская // Актуальные проблемы дефектологии и клинической психологии: теория и практика: Сборник научных трудов XII Межд. науч.-образов. конференции (Казань, 24 апреля 2018 г.) / под ред. А.И. Ахметзяновой. – Казань: Изд-во Казан.ун-та, 2018. – С.124-134.

Шабалина Е.А., магистрант  
Научный руководитель: к.п.н., доцент Токаева Т.Э.,  
Пермский государственный гуманитарно-  
педагогический университет, г.Пермь  
shabalina\_lena@inbox.ru

#### **МЕДИКО-ПСИХОЛОГО-ПЕДАГОГИЧЕСКОЕ СОПРОВОЖДЕНИЕ СЕМЬИ РЕБЕНКА С ОВЗ**

Семья является одним из важнейших факторов социализации ребенка с ОВЗ и его становления как личности. При этом ребенок и его родители должны составлять единую динамическую систему, которая может противостоять неблагоприятным внешним воздействиям и помогать установлению взаимодействия с другими людьми. Всестороннее развитие личности ребенка с ОВЗ возможно лишь в тесном сотрудничестве врачей, психолога, педагога-дефектолога, педагога, логопеда, воспитателей и родителей.

Проблема психолого-педагогического сопровождения детей с ограниченными возможностями здоровья (далее ОВЗ) оказывает непосредственное влияние на личностное развитие ребенка, процесс его адаптации и интеграции в социум. Эта проблема требует от государства открытия новых реабилитационных центров; внедрения инновационных программ; пересмотра ранее разработанных критериев, способов взаимодействия с семьей в ходе коррекционного процесса.

Для выяснения значения термина «сопровождать» обратимся к толковому словарю русского языка (под редакцией Д. Ушакова): «сопровождать – значит – производить одновременно с чем-нибудь, сопутствовать чему-нибудь, следовать вместе с кем-нибудь, находясь рядом, ведя куда-нибудь или идя за кем-нибудь». В связи с этим медико-психолого-педагогическое сопровождение семей, воспитывающих детей с ОВЗ, приобретает все большую актуальность в современном мире.

Организации психологической помощи семьям, воспитывающим детей с ОВЗ, посвящены работы известных отечественных ученых: культурно-историческую