

НЕЙРОПСИХОЛОГИЧЕСКОЕ ИССЛЕДОВАНИЕ ДОШКОЛЬНИКОВ С РАЗНЫМ УРОВНЕМ ЭМОЦИОНАЛЬНОГО ИНТЕЛЛЕКТА, ИМЕЮЩИХ НАРУШЕНИЯ РЕЧИ

Егорова З.Р.,

ассистент кафедры психологии и педагогики специального образования
Института психологии и образования, Казанский федеральный университет,
zdaminova@mail.ru

Артищева Л.В.,

канд.психол.наук, доцент кафедры психологии и педагогики специального
образования Института психологии и образования, Казанский федеральный
университет, ladylira2013@yandex.ru

Аннотация: Проблемы диагностики эмоционального интеллекта, его взаимосвязи с нейропсихологическим статусом ребенка имеют особое значение для детей дошкольного возраста с нарушениями речи. Речевые нарушения у дошкольников могут иметь различную основу, поэтому дифференциальная нейропсихологическая диагностика детей предоставляет возможность определить механизмы, лежащие в основе несформированности отдельных высших психических функций и понять влияние этих механизмов на формирование и развитие эмоционального интеллекта. Целью данного исследования являлось изучение нейропсихологического статуса у старших дошкольников с разным уровнем сформированности эмоционального интеллекта, имеющих нарушения речи. В эмпирическом исследовании приняли участие 30 старших дошкольников, имеющих логопедические диагнозы: ОНР (3 и 4 уровни) и ФФНР, обследованные по методикам: «Групповая экспресс-диагностика компонентов эмоционального интеллекта у старших дошкольников с ОНР», Н.В. Микляевой, О.А. Тихоновой и методика «Нейропсихологическая диагностика детей дошкольного возраста» (Ж.М. Глозман, А.Е. Соболева, Ю.О. Титова). В ходе исследования выявлено, что характеристики эмоционального интеллекта взаимосвязаны с показателями нейропсихологического статуса (мелкая и крупная моторика, экспрессивная речь, зрительное, пространственное и тактильное восприятие, коммуникативное развитие). Показано, что у детей с высоким уровнем

эмоционального интеллекта лучше сформированы некоторые психические функции, определяющие нейропсихологический статус. Но при этом отсутствуют значимые различия в сферах социального и когнитивного развития.

Ключевые слова: эмоциональный интеллект, нейропсихологический статус, дошкольники с нарушениями речи.

NEUROPSYCHOLOGICAL STUDY OF PRESCHOOLERS WITH DIFFERENT LEVELS OF EMOTIONAL INTELLIGENCE WHO HAVE SPEECH DISORDERS

Zarema Rustamovna Egorova, assistant at the department of psychology and pedagogy of special education, Institute of psychology and education, Kazan Federal University

Lira Vladimirovna Artishcheva, candidate of psychological sciences, associate professor at the department of psychology and pedagogy of special education, Institute of psychology and education, Kazan Federal University

Abstract: The problems of emotional intelligence diagnosing, its relationship with the neuropsychological status of a child are of particular importance for preschool children with speech disorders. Speech disorders among preschoolers can have a different basis, therefore, differential neuropsychological diagnostics of children provides an opportunity to determine the mechanisms underlying the lack of formation of certain higher mental functions and to understand the influence of these mechanisms on the formation and development of emotional intelligence. The aim of this research was to study the neuropsychological status in senior preschoolers with different levels of emotional intelligence formation and with speech disorders. An empirical study involved 30 senior preschoolers with speech therapy diagnoses: general speech underdevelopment (levels 3 and 4) and phonetic-phonemic speech underdevelopment, examined using the methods: "Group express diagnostics of the components of emotional intelligence in senior preschoolers with general speech underdevelopment", N.V. Miklyaeva, O.A. Tikhonova and the "Neuropsychological diagnostics of preschool children" (J.M. Glozman, A.E. Soboleva, J.O. Titova) methodology. The study revealed that the characteristics of emotional intelligence were interrelated with indicators of neuropsychological status (fine and gross motor skills,

expressive speech, visual, spatial and tactile perception, communicative development). It has been shown that children with a high level of emotional intelligence have better formed mental functions that determine their neuropsychological status. However, there were no significant differences in the areas of social and cognitive development.

Key words: emotional intelligence, neuropsychological status, preschool children with speech disorders.

Эмоция, являясь особым типом знания, соотносится с категорией интеллект и может предоставить личности возможность успешно приспособляться к условиям внешней среды. Интеллект и эмоции имеют возможность интегрироваться в своей практической направленности и подобное объединение необходимо для гармонического развития личности [11].

В общем понимании к эмоциональному интеллекту относят способности к восприятию, пониманию эмоциональных состояний и их регулированию, при этом подразумеваются как эмоциональные состояния самой личности, так и других индивидов [11].

Развитие эмоционального интеллекта имеет исключительное значение в дошкольном периоде, ведь в этом возрасте эмоции развиваются прогрессивно. Социальные условия воспитания и жизни оказывают влияние на эмоциональные состояния ребенка — они приобретают

более наполненное содержание, усложняются формы их проявления. Эмоциональная составляющая занимает важнейшее место в жизни детей. Она помогает более полно и глубоко воспринимать окружающий мир, реагировать на него [7].

Для адекватного развития эмоционального интеллекта требуется понимание ребенком эмоций окружающих людей и успешное взаимодействие с ними, при этом в большей степени это касается взаимодействия со сверстниками. Кроме того, основополагающим моментом в становлении личности ребенка является рефлексия им собственных эмоциональных состояний и чувств. У старшего дошкольника качественно изменяется наполнение аффектов, возникают особые формы сопереживания, сочувствия окружающим людям, то есть закладываются и развиваются важнейшие психические новообразования [6]. В результате этого у ребенка развивается эмоциональное пред-

восхищение, предоставляющее ему возможность как предвидеть, так и переживать некоторые последствия собственной жизнедеятельности, своих поступков. Впоследствии ребенок приобретает способность понять их смысл как для окружающих его людей, так и для себя лично на эмоциональном уровне [8].

Переход от рефлекторной эмоциональности к интеллектуализации эмоций происходит в возрасте с 7 до 12 лет, в этом возрасте ребенок научается управлять своими эмоциональными проявлениями, сдерживая одни и усиливая другие [4, 5]. Эмоции играют важнейшую роль в организации речевой деятельности, так как при помощи речи человек может передавать не только свои мысли, а также сообщать о своих переживаниях и чувствах. Связь между речью и прочими высшими психическими функциями (эмоционально-личностной и познавательной сферами в особенности) наиболее индивидуально и ярко наблюдается в детстве [2].

Данные, полученные в ходе медицинских и социальных исследований показывают, что за последнее время резко увеличилось количество дошкольников, у которых наблюдаются нарушения развития, в том числе и речевого. Наиболее частотными нарушениями речевого

развития являются задержка речевого развития, общее недоразвитие речи, которые проявляется на фоне неврологической симптоматики, в частности, дизартрических составляющих [12].

Исследования Е.Р. Мустаевой и Л.Ф. Фатиховой показывают, что особенности эмоциональной лексики дошкольников с общим недоразвитием речи обусловлены не только системным недоразвитием речевых компонентов, но и особенностью эмоционального интеллекта, а также уровнем развития речеслуховой памяти, зрительного и слухового внимания. Авторы обращают внимание на сложности восприятия и понимания эмоциональных состояний, трудности переработки избыточной информации и отражения в речи эмоциональных переживаний [10].

Однако необходимо отметить, что отечественные ученые указывают на то, что онтогенез психических функций у детей с нарушениями речи, и, в особенности, значение эмоциональной-мотивационной сферы в их развитии изучены не в полной мере.

Нейропсихологический подход к анализу речевых нарушений позволяет исследовать психоречевую патологию на уровне взаимодействия мозговых систем и функций,

что наиболее точно определяет состояние речи как высшей психической функции и прогноз ее развития. Дифференциальная нейропсихологическая диагностика детей предоставляет возможность определить механизмы, лежащие в основе несформированности отдельных высших психических функций и помогает понять влияние этих механизмов на формирование и развитие эмоционального интеллекта [1].

В соответствии с вышеизложенным, целью настоящей работы является исследование нейропсихологического статуса у старших дошкольников с разным уровнем сформированности эмоционального интеллекта, имеющих нарушения речи.

Организация исследования

Исследование проводилось в подготовительных группах дошкольного образовательного учреждения г. Казани МАДОУ "Детский сад №217 комбинированного вида" Московского района г. Казани. Критериями включения в исследование являлись: возраст испытуемых: 6,5 лет \pm 0,5; наличие у детей логопедических заключений: общее недоразвитие речи, уровни речевого развития 3 и 4, а также фонетико-фонематическое недоразвитие речи. Данные

психолого-педагогические диагнозы определялись в соответствии с заключением учителя-логопеда. В исследовании приняли участие 30 детей. Психодиагностическое исследование каждого ребенка проводилось в 2-3 этапа; продолжительность каждого этапа составляла от 15 минут до 45 минут в зависимости от индивидуальных возможностей ребенка.

В эмпирическом исследовании взаимосвязи уровня сформированности эмоционального интеллекта с особенностями нейропсихологического статуса у старших дошкольников с нарушениями речи использовались следующие диагностические методики:

- методика Н.В. Микляевой, О.А. Тихоновой «Групповая экспресс-диагностика компонентов эмоционального интеллекта у старших дошкольников с ОНР», целью которой является определение уровня сформированности эмоционального интеллекта [9];

- методика «Нейропсихологическая диагностика детей дошкольного возраста» (Ж.М. Глозман, А.Е. Соболева, Ю.О. Титова), направленная на определения нейропсихологического статуса дошкольников [3].

Обработка полученных эмпирических данных методами математической статистики в программе для

обработки статистических данных SPSS Statistics 17.0 включала в себя три этапа:

1. Выявление структурных корреляционных связей между параметрами эмоционального интеллекта и нейропсихологическими параметрами.

2. Определение значимых различий между параметрами нейропсихологического статуса в группах дошкольников с разным уровнем эмоционального интеллекта.

3. Изучение особенностей структурных взаимосвязей между нейропсихологическими параметрами в группах детей с разным уровнем эмоционального интеллекта.

Результаты исследования

Для выявления наличия или от-

сутствия взаимосвязей между показателями эмоционального интеллекта и нейропсихологического статуса в общей группе исследуемых детей был использован корреляционный анализ данных по r -коэффициенту Пирсона, направленный на выявление статистически значимых взаимосвязей. Всего исследовались взаимосвязи между уровнем эмоционального интеллекта в целом и 6 его компонентами с 23 параметрами нейропсихологического статуса.

Значимые корреляционные связи эмоционального интеллекта в целом, а также каждого его компонента с нейропсихологическими компонентами, выявленные в результате исследования, представлены на рисунке 1.

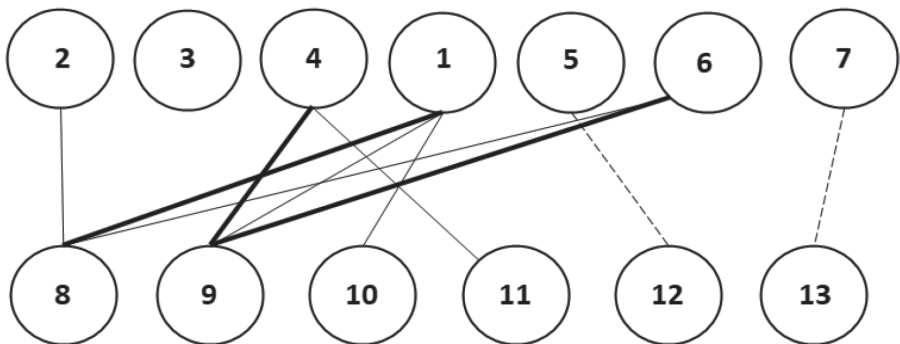


Рис. 1. Корреляционные связи между исследуемыми параметрами в общей группе детей

- прямая взаимосвязь с уровнем значимости $\leq 0,01$;
- прямая взаимосвязь с уровнем значимости $\leq 0,05$;
- - - - - обратная взаимосвязь с уровнем значимости $\leq 0,05$.

Примечание:

Эмоциональный интеллект: 1 — эмоциональный интеллект. Общий балл; 2 — успешность опознания эмоций; 3 — адекватность соотнесения с позой; 4 — адекватность соотнесения с жестом; 5 — понимание взаимосвязи эмоций и действия; 6 — понимание взаимосвязи эмоций и мыслей; 7 — гибкость ориентировки в социальной ситуации.

Нейропсихологический статус: 8 — мелкая моторика и графическая деятельность; 9 — экспрессивная речь; 10 — крупная моторика; 11 — зрительное и пространственное восприятие; 12 — коммуникативное развитие; 13 — тактильное восприятие.

Выявление корреляционных связей показало наличие у дошкольников с нарушениями речи взаимосвязей параметров эмоционального интеллекта с нейропсихологическими показателями.

Всего было выявлено 10 корреляций между эмоциональным интеллектом и его составляющими с нейропсихологическими параметрами, из них — 3 корреляции с уровнем значимости $\leq 0,01$ и 7 корреляций со значимостью $\leq 0,05$.

Прямые значимые взаимосвязи ($\leq 0,01$) присутствуют между уровнем эмоционального интеллекта и

мелкой моторикой, и графической деятельностью ($r = - 0,534$), экспрессивной речью и адекватностью соотнесения с жестом ($r = - 0,482$), а также между экспрессивной речью и пониманием взаимосвязи эмоций и мыслей ($r = - 0,533$).

Уровень эмоционального интеллекта образует три корреляции — одну со значимостью $\leq 0,01$ с мелкой моторикой и графической деятельностью ($r = - 0,534$) и 2 корреляции уровня $\leq 0,05$ с экспрессивной речью ($r = - 0,391$) и крупной моторикой ($r = - 0,401$).

Необходимо обратить внимание, что два из трех нейропсихологических параметров, образующих корреляции с уровнем эмоционального интеллекта, относятся к сфере двигательного развития.

Из нейропсихологических параметров экспрессивная речь образует наибольшее количество высокоуровневых корреляций (т.е. является системообразующим параметром) — две корреляции уровня $\leq 0,01$: с параметром адекватность соотнесения с жестом ($r = - 0,482$) и параметром понимание взаимосвязей эмоций и мыслей ($r = - 0,533$); одну корреляцию уровня $\leq 0,05$ с общим уровнем эмоционального интеллекта ($r = - 0,391$).

Мелкая моторика и графическая деятельность участвует в трех кор-

реляциях — одной уровня $\leq 0,01$ с уровнем эмоционального интеллекта ($r = -0,534$) и двух корреляциях уровня $\leq 0,05$: с параметром успешность опознания эмоций ($r = -0,362$) и с параметром понимание взаимосвязи эмоций и мыслей ($r = -0,382$).

Параметр адекватность соотнесения с жестом образует корреляцию с параметром зрительное и пространственное восприятие ($r = -0,376$).

Обратные взаимосвязи образуют понимание взаимосвязи эмоций и действия с коммуникативным развитием ($r = 0,028$), а также гибкость ориентировки в социальной ситуации с тактильным восприятием ($r = 0,028$).

Таким образом, в системе взаимосвязей между эмоциональным интеллектом и нейропсихологическим статусом в общей группе дошкольников с нарушениями речи системообразующими элементами являются экспрессивная речь и мелкая моторика и графическая деятельность.

Отдельно отметим, что суммарный балл нарушений психического развития, определяющий дефицитарность психического развития ребенка, не образует ни одной зна-

чимой взаимосвязи с уровнем эмоционального интеллекта.

Рассмотрим далее нейропсихологический статус детей в зависимости от уровня развития эмоционального интеллекта. В ходе диагностики эмоционального интеллекта испытуемые могли набрать от 0 до 36 баллов. Дети, набравшие от 0 до 12 баллов, были отнесены к группе с низким уровнем эмоционального интеллекта; дети, набравшие от 13 до 24 баллов — к группе со средним уровнем эмоционального интеллекта; дети, набравшие от 25 до 36 баллов — к группе с высоким уровнем эмоционального интеллекта.

Наличие или отсутствие статистически значимых различий между нейропсихологическими показателями в двух группах, исследуемых с разным уровнем эмоционального интеллекта было выявлено с помощью *t*-критерия Стьюдента.

Из 23 исследуемых параметров нейропсихологического статуса значимые различия между группами с высоким и средним уровнями эмоционального интеллекта были получены для 9 параметров.

Различия между параметрами нейропсихологического статуса с уровнем значимости на уровне $\leq 0,001$ представлены на рисунке 2.

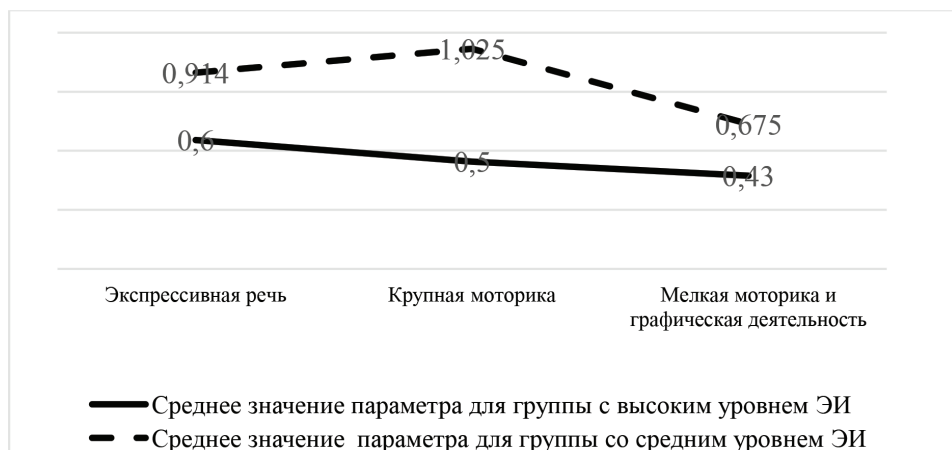


Рис. 2. Различия в показателях нейропсихологических параметров для групп с высоким и средним уровнем эмоционального интеллекта, значимость на уровне $\leq 0,001$

Из представленного графика следует, что в группе детей с высоким уровнем эмоционального интеллекта значительно лучше сформированы такие психические функции, как экспрессивная речь, крупная моторика, мелкая моторика и графическая деятельность.

Менее значимые различия между параметрами нейропсихологического статуса с уровнем значимости на уровне $\leq 0,05$ представлены на рисунке 3.

Данный график демонстрирует, что у детей из группы со средним уровнем эмоционального интеллекта наблюдается более выраженная дефицитарность как в психическом развитии в целом (суммарный балл психического функциониро-

вания), так и в сформированности отдельных психических функций, таких, как нейродинамическая регуляция; произвольная регуляция поведения; нейродинамическое и регуляторное развитие; двигательное развитие. Функция тактильное восприятие является единственной функцией, которая сформирована лучше у детей со средним уровнем эмоционального интеллекта.

Между следующими 14 нейропсихологическими параметрами в группах с разным уровнем эмоционального интеллекта не выявлено статистически значимых различий: социальное развитие ребенка, коммуникативное развитие, развитие эмоциональной сферы, навыки и умения ребенка, сфера общих зна-

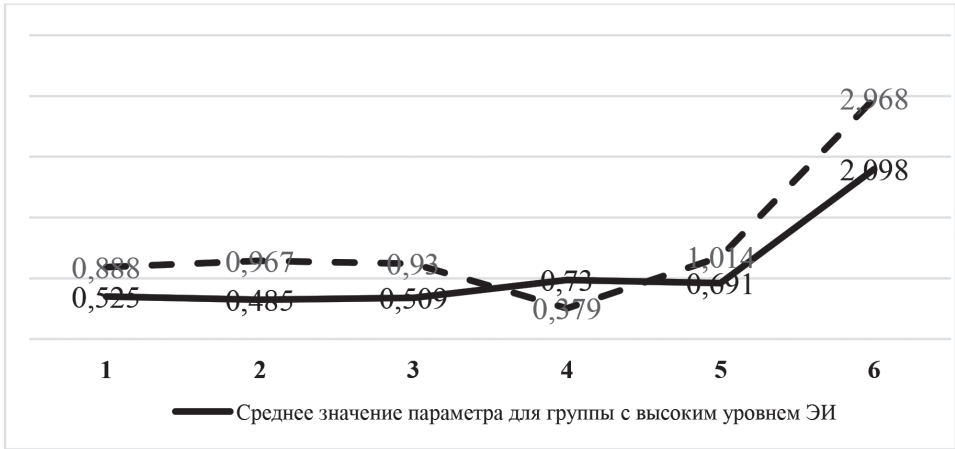


Рис. 3. Различия в показателях нейropsихологических параметров для групп с высоким и средним уровнем эмоционального интеллекта, значимость на уровне $\leq 0,05$

Примечание:

1 — Нейродинамическая регуляция; 2 — Произвольная регуляция поведения; 3 — Нейродинамическое и регуляторное развитие; 4 — Тактильное восприятие; 5 — Двигательное развитие. Средний балл; 6 — Суммарный балл психического функционирования.

ний, игра, когнитивное развитие, зрительное и пространственное восприятие, слуховое восприятие, импрессивная речь, память, интеллект, сукцессивная организация движений, реципрокная организация движений.

Таким образом, приведенные данные позволяют нам сделать вывод, что в группах с высоким и средним уровнем эмоционального интеллекта основные различия наблюдаются в сфере двигательного

развития, а также в сфере нейродинамического и регулятивного развития (эти сферы сформированы лучше у детей с высоким уровнем эмоционального интеллекта), но отсутствуют значимые различия в сферах социального и когнитивного развития, за исключением такой психической функции, как экспрессивная речь. Развитие психической сферы выше у детей с высоким уровнем эмоционального интеллекта.

Для выявления особенностей

в структуре значимых взаимосвязей между нейропсихологическими параметрами в группах детей с высоким и средним уровнем эмоционального интеллекта был проведен корреляционный анализ данных по r-коэффициенту Пирсона, направленный на выявление статистически значимых взаимосвязей. На наличие взаимных корреляционных связей между нейропсихологиче-

скими параметрами в группах детей с разным уровнем эмоционального интеллекта было изучено 23 нейропсихологических параметра.

Выявленные значимые корреляционные связи между нейропсихологическими параметрами в группе детей с высоким уровнем эмоционального интеллекта представлены на рисунке 4.

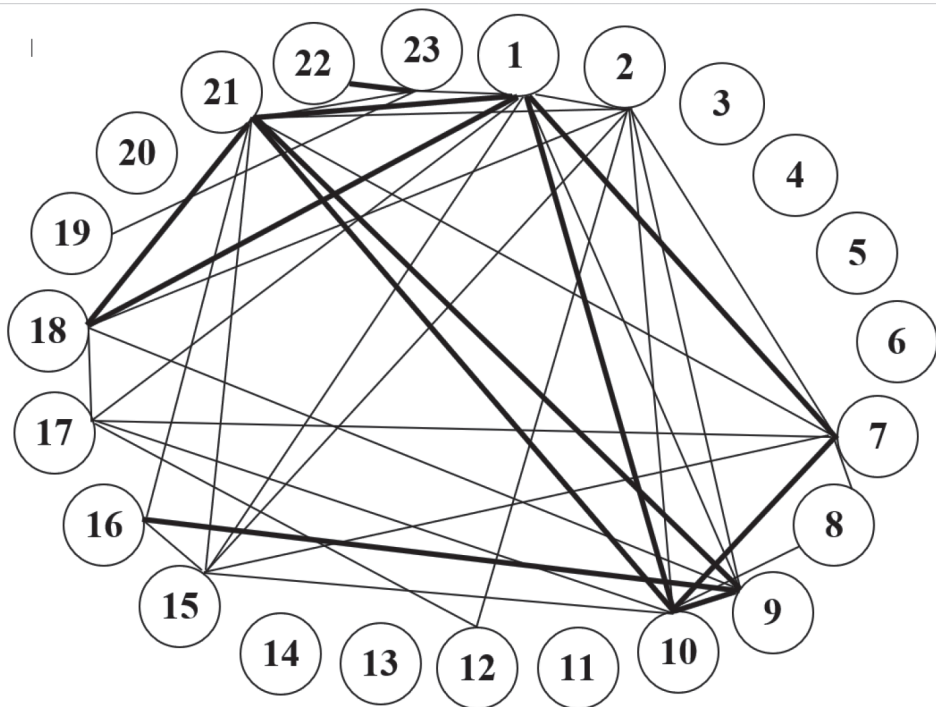


Рис. 4. Корреляционные связи между параметрами нейропсихологического статуса в группе с высоким уровнем эмоционального интеллекта

- прямая взаимозависимость с уровнем $\leq 0,001$
- прямая взаимозависимость с уровнем $\leq 0,01$

Примечание:

1 — суммарный балл психического функционирования; 2 — коммуникативное развитие; 3 — развитие эмоциональной сферы; 4 — навыки и умения; 5 — сфера общих знаний; 6 — игра; 7 — социальное развитие; 8 — нейродинамическая регуляция; 9 — произвольная регуляция поведения; 10 — нейродинамическое и регуляторное развитие; 11 — зрительное и пространственное восприятие; 12 — слуховое восприятие; 13 — тактильное восприятие; 14 — импрессивная речь; 15 — экспрессивная речь; 16 — память; 17 — интеллект; 18 — когнитивное развитие; 19 — крупная моторика; 20 — мелкая моторика и графическая деятельность; 21 — сукцессивная организация движений; 22 — реципрокная координация движений; 23 — двигательное развитие.

Выявленные значимые корреляционные связи между нейропсихологическими параметрами в группе детей со средним уровнем эмоционального интеллекта представлены на рисунке 5.

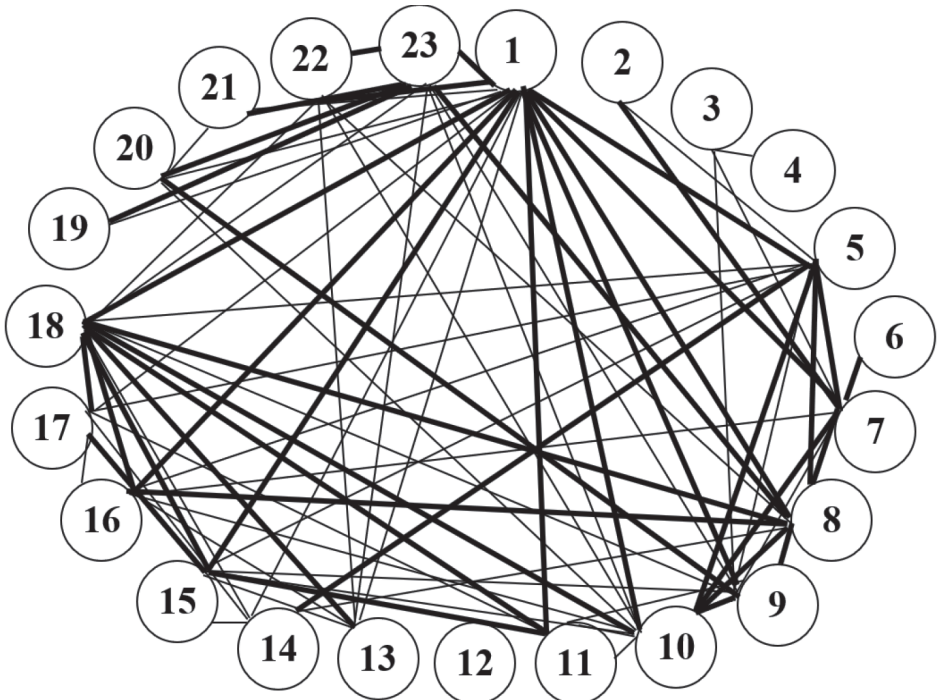


Рис. 5. Корреляционные связи между параметрами нейропсихологического статуса в группе со средним уровнем эмоционального интеллекта

Примечание:

1 — суммарный балл психического функционирования; 2 — коммуникативное развитие; 3 — развитие эмоциональной сферы; 4 — навыки и умения; 5 — сфера общих знаний; 6 — игра; 7 — социальное развитие; 8 — нейродинамическая регуляция; 9 — произвольная регуляция поведения; 10 — нейродинамическое и регуляторное развитие; 11 — зрительное и пространственное восприятие; 12 — слуховое восприятие; 13 — тактильное восприятие; 14 — импрессивная речь; 15 — экспрессивная речь; 16 — память; 17 — интеллект; 18 — когнитивное развитие; 19 — крупная моторика; 20 — мелкая моторика и графическая деятельность; 21 — успешная организация движений; 22 — реципрокная координация движений; 23 — двигательное развитие.

Матрицы обеих групп оказались достаточно насыщены корреляциями. В группе с высоким уровнем эмоционального интеллекта из 231 возможных значений значимыми оказались 40 коэффициентов (из них — 11 корреляций со значимостью $\leq 0,001$ и 29 корреляций со значимостью $\leq 0,01$). Количество корреляционных связей в группе со средним значением эмоционального интеллекта существенно отличается от количества связей в группе с высоким уровнем эмоционального интеллекта: из 231 возможных значений значимыми оказались 79 коэффициентов (из них — 38 корреляций со значимостью $\leq 0,001$ и 41 корреляция со значимостью $\leq 0,01$). То есть количество корреляций в группе со средним уровнем эмоционального интеллекта почти в 2 раза превышает количество корреляций

в группе с высоким уровнем эмоционального интеллекта, при этом количество высокосignификантных корреляций (значимость $\leq 0,001$) в 3 раза больше в группе со средним уровнем эмоционального интеллекта.

Все выявленные связи являются прямыми положительными. В связи с наличием большого количества выявленных взаимосвязей, опишем только те корреляции, значимость которых составляет $\leq 0,001$.

В группе детей с высоким уровнем эмоционального интеллекта имеются 8 параметров, не имеющих ни одной значимой взаимосвязи. Это параметры: развитие эмоциональной сферы, навыки и умения, сфера общих знаний, игра, зрительное и пространственное восприятие, тактильное восприятие, импрессивная речь, мелкая моторика и графическая деятельность. Первые

4 параметра являются составляющими сферы социального развития, зрительное и пространственное восприятие, тактильное восприятие, импрессивная речь — когнитивной сферы, мелкая моторика и графическая деятельность — двигательной сферы.

У детей из группы со средним уровнем эмоционального интеллекта имеются 3 параметра или не имеющих ни одной взаимосвязи вообще (слуховое восприятие) или не участвующих в высокоуровневых ($\leq 0,001$) корреляциях (навыки и умения, развитие эмоциональной сферы). Параметр слуховое восприятие относится к когнитивной сфере развития; параметры навыки и умения и развитие эмоциональной сферы — к социальной сфере развития.

В группе с высоким уровнем эмоционального интеллекта суммарный балл психического развития взаимосвязан со следующими 4 параметрами: социальное развитие ($r = 0,894$), нейродинамическое и регуляторное развитие ($r = 0,915$), когнитивное развитие ($r = 0,875$), сукцессивная организация движений ($r = 0,961$). Первые три из указанных параметра представляют собой три сферы развития из 4 исследуемых, параметр сукцессивная организация движений является составляющей двигательной сферы развития.

В группе со средним уровнем эмоционального интеллекта суммарный балл психического развития составляет уже 11 корреляций. 4 из этих корреляций представляют собой взаимосвязи с исследуемыми сферами развития ребенка, остальные — с отдельными параметрами, составляющими эти сферы: сфера социального развития ($r = 0,794$), сфера нейродинамического и регуляторного развития ($r = 0,946$), сфера когнитивного развития ($r = 0,809$), сфера двигательного развития ($r = 0,822$), общие знания ($r = 0,715$), нейродинамическая регуляция ($r = 0,918$), произвольная регуляция поведения ($r = 0,870$), зрительное и пространственное восприятие ($r = 0,666$), экспрессивная речь ($r = 0,680$), память ($r = 0,692$), реципрокная координация действий ($r = 0,766$).

Общими для обеих групп с разным уровнем эмоционального интеллекта являются 4 взаимосвязи суммарного балла психического развития со следующими параметрами: социальное развитие, нейродинамическое и регуляторное развитие, когнитивное развитие, сукцессивная организация движений. Вместе с тем, в группе со средним уровнем эмоционального интеллекта имеются взаимосвязи суммарного балла психического развития с 7 нейропсихологическими параметрами, от-

сутствующие в группе с высоким уровнем эмоционального интеллекта: сфера общих знаний, нейродинамическое развитие, произвольная регуляция поведения, зрительное и пространственное восприятие, экспрессивная речь, память, двигательное развитие. Эти данные могут проиллюстрировать тот факт, что у детей со средним уровнем эмоционального интеллекта психическое развитие в целом взаимосвязано с большим количеством параметров, чем у детей с высоким уровнем.

В группе детей с высоким уровнем эмоционального интеллекта по 4 значимых корреляции образуют следующие 2 параметра. Нейродинамическое и регуляторное развитие имеет взаимосвязи со следующими параметрами: суммарный балл психического развития ($r = 0,915$), социальное развитие ($r = 0,901$), произвольная регуляция поведения ($r = 0,891$), успешная организация движений ($r = 0,862$). Успешная организация движений имеет взаимосвязи со следующими параметрами: суммарный балл психического развития ($r = 0,961$), произвольная регуляция поведения ($r = 0,888$), нейродинамическое и регуляторное развитие ($r = 0,862$), когнитивное развитие ($r = 0,899$). Таким образом, в данной группе эти два параметра являются структурообразующими.

В группе со средним уровнем эмоционального интеллекта наибольшее количество корреляций, кроме суммарного балла психического развития, имеют параметры нейродинамическая регуляция и когнитивное развитие. Эти параметры участвуют в 8 значимых взаимосвязях. Параметр нейродинамическая регуляция образует взаимосвязь со следующими параметрами: сфера социального развития ($r = 0,713$), общие знания ($r = 0,691$), суммарный балл психического функционирования ($r = 0,918$), сфера двигательного развития ($r = 0,691$), сфера когнитивного развития ($r = 0,698$), память ($r = 0,691$), нейродинамическое и регуляторное развитие ($r = 0,924$), произвольная регуляция поведения ($r = 0,769$). Сфера когнитивного развития образует взаимное влияние с параметрами: суммарный балл психического функционирования ($r = 0,809$), нейродинамическая регуляция ($r = 0,698$), нейродинамическое и регуляторное развитие ($r = 0,696$), зрительное и пространственное восприятие ($r = 0,736$), тактильное восприятие ($r = 0,763$), экспрессивная речь ($r = 0,872$), память ($r = 0,771$), интеллект ($r = 0,778$). Таким образом, в группе детей со средним уровнем эмоционального интеллекта структурообразующими являются параметры нейродинамическая

регуляция и когнитивное развитие. Изменение значений этих параметров повлечет за собой изменение величины максимального числа параметров нейropsychологического статуса ребенка с нарушениями речи.

Проведенный анализ значимых корреляций в группах детей с разным уровнем эмоционального интеллекта позволил нам выделить следующее.

Матрица группы со средним уровнем эмоционального интеллекта оказалась значительно в большей степени насыщена корреляциями (38 взаимосвязей против 11 взаимосвязей).

В группе с высоким уровнем эмоционального интеллекта присутствует больше параметров, не создавших ни одной значимой корреляции, причем большинство этих параметров относятся к сфере социального развития (8 параметров из группы с высоким уровнем эмоционального интеллекта против 3 параметров из группы со средним уровнем эмоционального интеллекта). В группе со средним уровнем эмоционального интеллекта также 2 из параметров, не участвующих в корреляциях, относятся к сфере социального развития. Два из этих не участвующих в корреляциях параметра являются общими для обе-

их групп с разным уровнем эмоционального интеллекта — развитие эмоциональные сферы, навыки и умения.

В группе с высоким уровнем эмоционального интеллекта суммарный балл психического развития взаимосвязан с 4 параметрами, три из которых являются сферами развития: социальная, нейродинамическая и регуляторная, а также когнитивная сфера. Таким образом, возможно, общее психическое развитие детей в группе с высоким уровнем эмоционального интеллекта взаимосвязано в значительной степени с такими сферами развития как социальное, нейродинамическое и регуляторное и когнитивное развитие, и в меньшей степени — с двигательной сферой.

В группе со средним уровнем эмоционального интеллекта суммарный балл психического развития взаимосвязан с 11 параметрами, которые относятся ко всем 4 исследуемым сферам развития.

В группе с высоким уровнем эмоционального интеллекта наибольшее количество корреляций, кроме суммарного балла психического развития создают параметры нейродинамическое и регуляторное развитие и успешная организация движений. В группе со средним уровнем эмоционального интеллек-

та наиболее количество корреляций, кроме суммарного балла психического развития создают параметры нейродинамическая регуляция и когнитивное развитие.

Выводы

1. Средний балл нарушений психического развития ниже у группы с высоким уровнем эмоционального интеллекта. Это свидетельствует о том, исследуемые дети, обладающие высоким уровнем эмоционального интеллекта имеют меньшую дефицитарность в психическом развитии, чем дети из группы со средним уровнем эмоционального интеллекта.

Также у группы с высоким уровнем эмоционального интеллекта наблюдается меньшая дефицитарность в сферах социального, нейродинамического и регуляторного, а также двигательного развития. В сфере когнитивного развития значения в обеих группах практически равны.

2. Статистический анализ эмпирических данных показал:

- уровень эмоционального интеллекта в исследуемой группе дошкольников образует корреляцию с уровнем $\leq 0,01$ только с одним нейropsychологическим параметром — мелкой моторикой и графической деятельностью, а также 2 корреляции с уровнем $\leq 0,05$ — с

экспрессивной речью и крупной моторикой. Из нейropsychологических параметров экспрессивная речь участвует в наибольшем количестве корреляций — двух корреляциях уровня $\leq 0,01$ (с параметрами адекватность соотнесения с жестом и понимание взаимосвязей эмоций и мыслей) и одной корреляции уровня $\leq 0,05$ (с уровнем эмоционального интеллекта).

- в группе детей с высоким уровнем эмоционального интеллекта значительно лучше сформированы такие психические функции, как экспрессивная речь, крупная моторика, мелкая моторика и графическая деятельность;

- в группе детей со средним уровнем эмоционального интеллекта определяется большее количество статистически значимых корреляций между параметрами нейropsychологического статуса. Также в данной группе выше количество нейropsychологических параметров, образующих значимые взаимосвязи с суммарным баллом нарушений психического развития ребенка. В группе детей с высоким уровнем эмоционального интеллекта структурообразующими элементами являются параметры нейродинамическое и регуляторное развитие и успешная организация движений, а в группе со средним уровнем

эмоционального интеллекта — параметры нейродинамическая регуляция и когнитивное развитие.

Литература:

1. Ахутина, Т.В. Преодоление трудностей учения: нейропсихологический подход [Текст] / Т.В. Ахутина, Н.М. Пылаева. — СПб.: Питер. — 2008. — 320 с. ISBN: 978-5-91180-958-4.
2. Выготский, Л.С. Лекции по психологии [Текст] / Л.С. Выготский. — СПб.: Союз, 1997. — 143 с. — ISBN 5-7562-0100-9.
3. Глозман, Ж.М. Нейропсихологическая диагностика детей дошкольного возраста в 3 ч. [Текст] / Ж.М. Глозман, А.Е. Соболева, Ю.В. Титова. — М.: Айрис-Пресс, 2020. — ISBN 978-5-8112-7063-7.
4. Добрин, А.В. Эмоциональный интеллект у детей 7-8 лет с различным типом профиля функциональной сенсомоторной асимметрии: автореф. дис. на соиск. учен. степ. канд. псих. наук: 19.00.02 [Текст] / Добрин А.В.— СПб.: Б.и., 2014. — 24 с. — Место защиты: Росс. гос. пед. ун-т им.А.И.Герцена.
5. Добрин, А.В. Особенности диагностики эмоционального интеллекта детей 7-8 лет [Текст] / А.В. Добрин // Инновационная наука в глобализующемся мире. — 2017. — № 1(4). — С. 26-27.
6. Изотова, Е.И. Эмоциональная сфера ребёнка [Текст] / Е.И. Изотова. — М.: Академия, 2004. — 288 с. — ISBN. 5-7695-1540-6.
7. Карелина, И.О. Эмоциональная сфера ребенка как объект психологических исследований: избранные научные статьи [Текст] / И.О. Карелина. — Прага: Vědecko vydavatelské centrum «Sociosféra-CZ», 2017. — 157 с. — ISBN 978-80-7526-216-5.
8. Куракина, А.О. Эмоциональный интеллект дошкольника: структура, условия и механизмы развития: монография [Текст] / А.О. Куракина. — Ижевск: Ин-т компьютер. исслед., 2013. — 103с. — ISBN: 978-5-4344-0155-5.
9. Микляева, Н.В. «Групповая экспресс-диагностика компонентов эмоционального интеллекта у старших дошкольников с ОНР» [Текст] / Н.В. Микляева, О.А. Тихонова // Инклюзия в образовании. — 2018. — Т. 3. — № 3-4. — С.68-76.
10. Мустаева, Е.Р. Подходы к изучению эмоциональной лексики у дошкольников с нарушениями речи [Текст] / Е.Р. Мустаева, Л.Ф. Фатихова // Вестник Марийского государственного университета.— 2018. —№12(3). — С. 84-90. DOI: 10.30914/2072-6783-2018-12-3-84-90
11. Сергиенко, Е.А. Тест Дж. Мэйера, П. Сэловея, Д. Карузо «Эмоциональный интеллект» (MSCEIT v. 2.0): Руководство [Текст] / Е.А. Сергиенко, И.И. Ветрова. — М.:Изд-во «Институт психологии РАН», 2010. — 176 с. — ISBN: 978-5-9270-0192-7.
12. Фотекова, Т.А. Диагностика речевых нарушений школьников с использованием нейропсихологических методов [Текст] / Т.А. Фотекова, Т.В. Ахутина. — М.: Айрис-пресс, 2007. — 176 с. — ISBN: 978-5-8112-2353-4.