

АКАДЕМИЯ НАУК РЕСПУБЛИКИ ТАТАРСТАН
МАРИЙСКИЙ ГОСУДАРСТВЕННЫЙ УНИВЕРСИТЕТ

ПОВОЛЖСКАЯ
АРХЕОЛОГИЯ

№ 4 (18)

2016

Главный редакторЧлен-корреспондент АН РТ **Ф.Ш. Хузин****Заместители главного редактора:**доктор исторических наук **А.Г. Ситдиков**доктор исторических наук **Ю.А. Зеленев**Ответственный секретарь — кандидат ветеринарных наук **Г.Ш. Асылгараева****Редакционный совет:****Р.С. Хакимов** — вице-президент АН РТ (Казань, Россия) (председатель)**Х.А. Амирханов** — член-корреспондент РАН, доктор исторических наук, профессор (Махачкала, Россия)**И. Бальдауф** — доктор наук, профессор (Берлин, Германия)**П. Георгиев** — доктор наук, доцент (Шумен, Болгария)**Е.П. Казаков** — доктор исторических наук (Казань, Россия)**Н.Н. Крадин** — член-корреспондент РАН, доктор исторических наук, профессор (Владивосток, Россия)**А. Тюрк** — PhD (Будапешт, Венгрия)**И. Фодор** — доктор исторических наук, профессор (Будапешт, Венгрия)**В.Л. Янин** — академик РАН, доктор исторических наук профессор (Москва, Россия)**Редакционная коллегия:****А.А. Выборнов** — доктор исторических наук, профессор (Самара, Россия)**М.Ш. Галимова** — кандидат исторических наук (Казань, Россия)**Р.Д. Голдина** — доктор исторических наук, профессор (Ижевск, Россия)**И.Л. Измайлов** — доктор исторических наук (Казань, Россия)**С.В. Кузьминых** — кандидат исторических наук (Москва, Россия)**А.Е. Леонтьев** — доктор исторических наук (Москва, Россия)**Т.Б. Никитина** — доктор исторических наук (Йошкар-Ола, Россия)**Ответственный за выпуск:****Б.Л. Хамидуллин** — кандидат исторических наук (Казань, Россия)**Адрес редакции:**

420012 г. Казань, ул. Бутлерова, 30

Телефон: (843) 236-55-42

E-mail: arch.pov@mail.ru**http://archaeologie.pro**

Индекс 31965, каталог «ПОЧТА РОССИИ»

Выходит 4 раза в год

© Академия наук Республики Татарстан, 2016

© ФГБОУ ВО «Марийский государственный университет», 2016

© Журнал «Поволжская археология», 2016

Editor-in-Chief:

Corresponding Member of the Tatarstan Academy of Sciences **F.Sh. Khuzin**

Deputy Chief Editors:

Doctor of Historical Sciences **A.G. Sitdikov**

Doctor of Historical Sciences **Yu.A. Zeleneev**

Executive Secretary — Candidate of Veterinary Sciences **G.Sh. Asylgaraeva**

Executive Editors:

R.S. Khakimov — Vice-Chairman of the Tatarstan Academy of Sciences (Institute of History named after Shigabuddin Mardzhani, Tatarstan Academy of Sciences, Kazan, Russian Federation) (chairman)

Kh.A. Amirkhanov — Doctor of Historical Sciences, Professor, Corresponding Member of the Russian Academy of Sciences (Dagestan Regional Center of the Russian Academy of Sciences, Makhachkala, Russian Federation)

I. Baldauf — Doctor Habilitat, Professor (Humboldt-Universität zu Berlin, Berlin, Germany)

P. Georgiev — Doctor of Historical Sciences (National Archeological Institute with Museum, Bulgarian Academy of Sciences, Shumen Branch, Shumen, Bulgaria)

E.P. Kazakov — Doctor of Historical Sciences (Institute of Archaeology named after A. Kh. Khalikov, Kazan, Russian Federation)

N.N. Kradin — Doctor of Historical Sciences, Corresponding Member of the Russian Academy of Sciences (Institute of History, Archaeology and Ethnology, Far East Branch of the Russian Academy of Sciences, Vladivostok, Russian Federation)

A. Türk — PhD (Institute of History, Research Centre for the Humanities, Hungarian Academy of Sciences, Budapest, Hungary)

I. Fodor — Doctor of Historical Sciences, Professor (Hungarian National Museum, Budapest, Hungary)

V.L. Yanin — Doctor of Historical Sciences, Professor, Academician of the Russian Academy of Sciences (Moscow, Russian Federation)

Editorial Board:

A.A. Vybornov — Doctor of Historical Sciences, Professor (Samara State Academy of Social Sciences and Humanities, Samara, Russian Federation)

M.Sh. Galimova — Candidate of Historical Sciences (Institute of Archaeology named after A. Kh. Khalikov, Kazan, Russian Federation)

R.D. Goldina — Doctor of Historical Sciences, Professor (Udmurt State University, Izhevsk, Russian Federation)

I.L. Izmaylov — Doctor of Historical Sciences (Institute of Archaeology named after A. Kh. Khalikov, Kazan, Russian Federation)

S.V. Kuz'minykh — Candidate of Historical Sciences (Institute of Archaeology of the Russian Academy of Sciences, Moscow, Russian Federation)

A.E. Leont'ev — Doctor of Historical Sciences (Institute of Archaeology of the Russian Academy of Sciences, Moscow, Russian Federation)

T.B. Nikitina — Doctor of Historical Sciences (Mari Research Institute of Language, Literature and History named after V.M. Vasilyev, Yoshkar-Ola, Russian Federation)

Responsible for Issue — Candidate of Historical Sciences **B.L. Khamidullin**

Editorial Office Address:

Butlerov St., 30, Kazan, 420012, Republic of Tatarstan, Russian Federation

Telephone: (843) 236-55-42

E-mail: arch.pov@mail.ru

http://archaeologie.pro

© Tatarstan Academy of Sciences (TAS), 2016

© Mari State University, 2016

© "Povolzhskaya Arkheologiya" Journal, 2016

СОДЕРЖАНИЕ

Исследования и публикации

<i>Флёров В.С. (Москва, Россия).</i> Четвертый измеряемый признак хазарских кирпичей – удельный вес	8
<i>Очир-Горяева М.А., Ситдииков А.Г. (Казань, Россия), Кияшко Я.А. (Волгоград, Россия), Нага Т. (Урумчи, Китай).</i> К изучению памятника эпохи раннего средневековья Башанта-II.....	23
Беговатов Е.А. , <i>Казанцева Л.И. (Казань, Россия).</i> Средневековые ювелирные изделия Семеновского комплекса	37
<i>Гисматулин М.Р., Семькин Ю.А., Горбунов Н.А. (Ульяновск, Россия), Асылгараева Г.Ш. (Казань, Россия).</i> Исследования Красносундюковского I городища в 2014 г.....	54
<i>Салахов Д.Д. (Казань, Россия).</i> Топография кладов и находок восточного и болгарского серебра	75
<i>Никитина А.В. (Самара, Россия).</i> Керамический комплекс большого дома Старо-Майнского городища.....	85
<i>Коваль В.Ю. (Москва, Россия).</i> Испанская керамика в средневековом Болгаре	99
<i>Бахматова В.Н. (Казань, Россия).</i> К проблеме изучения керамики «джукетау» (историографический обзор)	125
<i>Бочаров С.Г. (Симферополь, Россия).</i> Средневековое селение Дзукалаи на Керченском полуострове	144
<i>Садриев Н.Р. (Казань, Россия).</i> История изучения городской застройки ханской Казани.....	161
<i>Губайдуллин А.М. (Казань, Россия).</i> Сравнительный анализ фортификации Казанского и Сибирского ханств	173
<i>Ахметгалин Ф.А., Хамзин Р.Н., Беяев А.В., Мирсияпов И.Ю., Ситдииков А.Г. (Казань, Россия).</i> Археологические исследования средневекового Касимова.....	182
<i>Бугарчев А.И., Сивицкий М.В. (Казань, Россия).</i> Археологические и нумизматические находки из раскопа CLXXXV Болгарского городища.....	202
<i>Волкова Е.В., Кирягин К.В., Ситдииков А.Г. (Казань, Россия), Харламова Н.В. (Москва, Россия).</i> Палеопатологическая характеристика средневекового населения Болгара (по материалам раскопа СХСІ)	226

Археология нового времени

- Богатова Л.Ф., Визгалова М.Ю., Старков А.С. (Казань, Россия).*
 Кожаная обувь Свяжского посада:
 опыт реконструкции простых поршней.....248
- Визгалова М.Ю., Старков А.С. (Казань, Россия).*
 Плетеные изделия из растительных волокон
 «Татарской (Деревянной) слободки» Свяжска.....266
- Обыденнова Г.Т., Овсянников В.В., Бубнель Е.В.,
 Проценко А.С., Бабин И.М. (Уфа, Россия).*
 История археологического изучения
 крепостных сооружений Башкирского Приуралья.....278
- Васильева Е.Е. (Москва, Россия).*
 Деревянные гробы, обнаруженные в ходе исследования
 некрополя Московской духовной академии в 2014 году.....296
- Колесник А.В. (Донецк, Украина), Яковец М.Ю. (Севастополь, Россия),
 Климова К.И. (Донецк, Украина).*
 Комплексы ружейных кремней XVIII–XIX вв. из Крыма.....309

Критика и библиография

- Крадин Н.Н. (Владивосток, Россия).*
 Рецензия на книгу: Атлас «Great Volgar».
 Scient. Ed. A.G. Sitdikov. Kazan: GLAVDESIGN Ltd, 2015. 404 p.325

Хроника

- Айтуганова Н.Л., Ситдииков А.Г.,
 Вязов Л.А., Макарова Е.М. (Казань, Россия).*
 О работе III Международной археологической школы334
- Ситдииков А.Г., Шакиров З.Г., Набиуллин Н.Г.,
 Валиев Р.Р. (Казань, Россия).*
 Фаязу Шариповичу Хузину – 65 лет340
- Список сокращений348
- Правила для авторов350
- Авторский указатель356

CONTENTS

Researches and Publications

<i>Flyorov V.S. (Moscow, Russian Federation)</i> The Fourth Measurable Parameter of Khazar Bricks – Specific Density	8
<i>Ochir-Goryaeva M.A., Sitdikov A.G. (Kazan, Russian Federation), Kiyashko Ya.A. (Volgograd, Russian Federation), Naga T. (Ürümqi, Republic of China).</i> Towards the Study of the Early Medieval Site Bashanta-II.....	23
Begovatov E.A. , <i>Kazantseva L.I. (Kazan, Russian Federation).</i> Medieval Jewelry Items from Semenovka Settlement	37
<i>Gismatulin M.R., Semykin Yu.A., Gorbunov N.A. (Ulyanovsk, Russian Federation), Asylgaraeva G.Sh. (Kazan, Russian Federation).</i> Krasnoye Syundyukovo I Fortified Settlement: Investigation in 2014.....	54
<i>Salakhov D.D. (Kazan, Russian Federation).</i> Topography of Hoards and Finds of Oriental and Bulgar Silver	75
<i>Nikitina A.V. (Samara, Russian Federation)</i> The Ceramic Assemblage from Staraya Maina Hillfort Long House.....	85
<i>Koval V.Yu. (Moscow, Russian Federation)</i> Spanish Ceramics in the Medieval Bolgar.....	99
<i>Bakhmatova V.N. (Kazan, Russian Federation).</i> Studying Dzuketau Ceramics (Historiographic Overview)	125
<i>Bocharov S.G. (Simferopol, Russian Federation)</i> Dzukalai: a Medieval Settlement on the Kerch Peninsula.....	144
<i>Sadriev N.R. (Kazan, Russian Federation).</i> Urban Development of the Kazan Khanate: a History of Studies	161
<i>Gubaidullin A.M. (Kazan, Russian Federation).</i> Comparative Analysis of the Fortification of the Kazan and Siberian Khanates	173
<i>Akhmetgalin F.A., Khamsin R.N., Belyaev A.V., Mirsiyapov I.Yu., Sitdikov A.G. (Kazan, Russian Federation).</i> Archaeological Studies in Medieval Kasimov.....	182
<i>Bugarchev A.I., Sivitsky M.V. (Kazan, Russian Federation).</i> Archaeological and Numismatic Findings from Dig CLXXXV at Bolgar Fortified Settlement	202
<i>Volkova E.V., Kiryagin K.V., Sitdikov A.G. (Kazan, Russian Federation), Kharlamova N.V. (Moscow, Russian Federation).</i> The Paleopathological Characteristics of the Medieval Population of Bolgar (According to the CXCI Dig)	226

Archaeology of the New Time

<i>Bogatova L.F., Vizgalova M.Yu., Starkov A.S. (Kazan, Russian Federation).</i> Leather Footwear from the Posad of Sviyazhsk: an Experience of Reconstrucion of Simple <i>Porshni</i>	248
<i>Vizgalova M.Yu., Starkov A.S. (Kazan, Russian Federation).</i> Wickerwork Made of Vegetal Fibers Found in “Tatarskaya (Wooden) Slobodka” on Sviyazhsk	266
<i>Obydennova G.T., Ovsyannikov V.V., Bubnel E.V., Protsenko A.S., Babin I.M. (Ufa, Russian Federation)</i> Archaeological Studies of Fortifications in Bashkir Cis-Urals Region	278
<i>Vasilieva E.E. (Moscow, Russian Federation)</i> Wooden Coffins Discovered During Excavations in Moscow Theological Academy in 2014.	296
<i>Kolesnik A.V. (Donetsk, Ukraine), Yakovets M.Yu. (Sevastopol, Russian Federation), Klimova K.I. (Donetsk, Ukraine)</i> Complexes of Gunflints of the 18 th – 19 th Centuries from the Crimea	309

Critics and Bibliography

<i>Kradin N.N. (Vladivostok, Russian Federation)</i> Book Review: Atlas “Great Bolgar”. Scient. Ed. A.G. Sitdikov. Kazan: GLAVDESIGN Ltd, 2015. 404 P.	325
---	-----

Chronicle

<i>Aituganova N.L., Sitdikov A.G., Vyazov L.A., Makarova E.M. (Kazan, Russian Federation).</i> On the Activities of the Third Bolgar International Archaeological School.....	334
<i>Sitdikov A.G., Shakirov Z.G., Nabiullin N.G., Valiev R.R. (Kazan, Russian Federation).</i> 65 th Anniversary of Fayaz Sharipovich Khuzin	340
List of Abbreviations.....	348
Submissions	350
Index of the Authors.....	356

УДК 904 “04/14”

**АРХЕОЛОГИЧЕСКИЕ ИССЛЕДОВАНИЯ
СРЕДНЕВЕКОВОГО КАСИМОВА****© 2016 г. Ф.А. Ахметгалин, Р.Н. Хамзин,
А.В. Беляев, И.Ю. Мирсияпов, А.Г. Ситдииков**

В статье рассматривается история археологического изучения города Касимова с начала XIX по начало XXI вв. Выделяются этапы этого изучения: XIX в., 20-30-е гг. XX в. и современный этап, начиная с 2000 г. Приводятся основные результаты археологических исследований 2008–2014 гг. Исследования в центральной части Касимова и возле ханской мечети не выявили слоев и сооружений середины XV – начала XVI вв., связанных с основанием города ханом Касимом. Авторами предполагается первоначальная локализация города Касимова – Городца Мещерского в районе Старого Посада (Уланова гора), где обнаружен материал второй половины XV в. Также сделано предположение о преемственности городищ: Земляной Струг (начало I тысячелетия – XIII в.) – Городец Мещерский (XV в.) – Касимов (середина XVI – XXI вв.). Установлено, что перенос города на современное место был осуществлен не ранее середины второй половины XVI в. в годы правления хана Шах-Али.

Ключевые слова: археология, Касимовское ханство, город Касимов, Городец Мещерский, позднее средневековье, XV–XVII вв., история исследований.

Касимовское ханство и его столица город Касимов является объектом пристального внимания многих поколений историков. Татарское ханство, возникшее на южной границе Российского государства в середине XV в. и сохранившееся в качестве удельного княжества до конца XVII в., было важным культурным и политическим явлением, оказавшим значительное влияние на российскую историю.

Город Касимов берет свое начало от Городца Мещерского, который, по мнению историков, был основан в 1152 г. суздальским князем Юрием Долгоруким. При впадении речки Бабенки в Оку на крутом ее берегу им была поставлена небольшая пограничная крепость, получившая название Городец Мещерский (Археологическая карта России: Рязанская область, 1993, с. 79–82). В 1239 г. го-

род был осажден и взят монгольскими войсками. В XIII в. город становится владением князей Мещерских, ведущих свою родословную от выходцев из Золотой Орды Ширинов: «В лето 6706 Князь Ширинский Бахмет Усейнов сын, пришел из Большие Орды в Мещеру, и Мещеру воевал, и засел ее, и в Мещере родился у него сын Беклемиш» (Бархатная книга, 1787, Ч. I, гл. 38, с. 275).

Д.И. Иловайский в «Истории Рязанского княжества» пишет: «Князья Ширинские подняли брань на Царя Большой Орды и в 1298 г. ушли из нея кочевать на Волгу. Один из них Бахмет Усейнов сын пришел в Мещеру, взял ее войною и остался здесь княжить» (Иловайский, 1884, с. 52). В XIV в. Городцом Мещерским и Мордовским Городком (Елатьма) владел потомок Бахмета, князь Мещерский

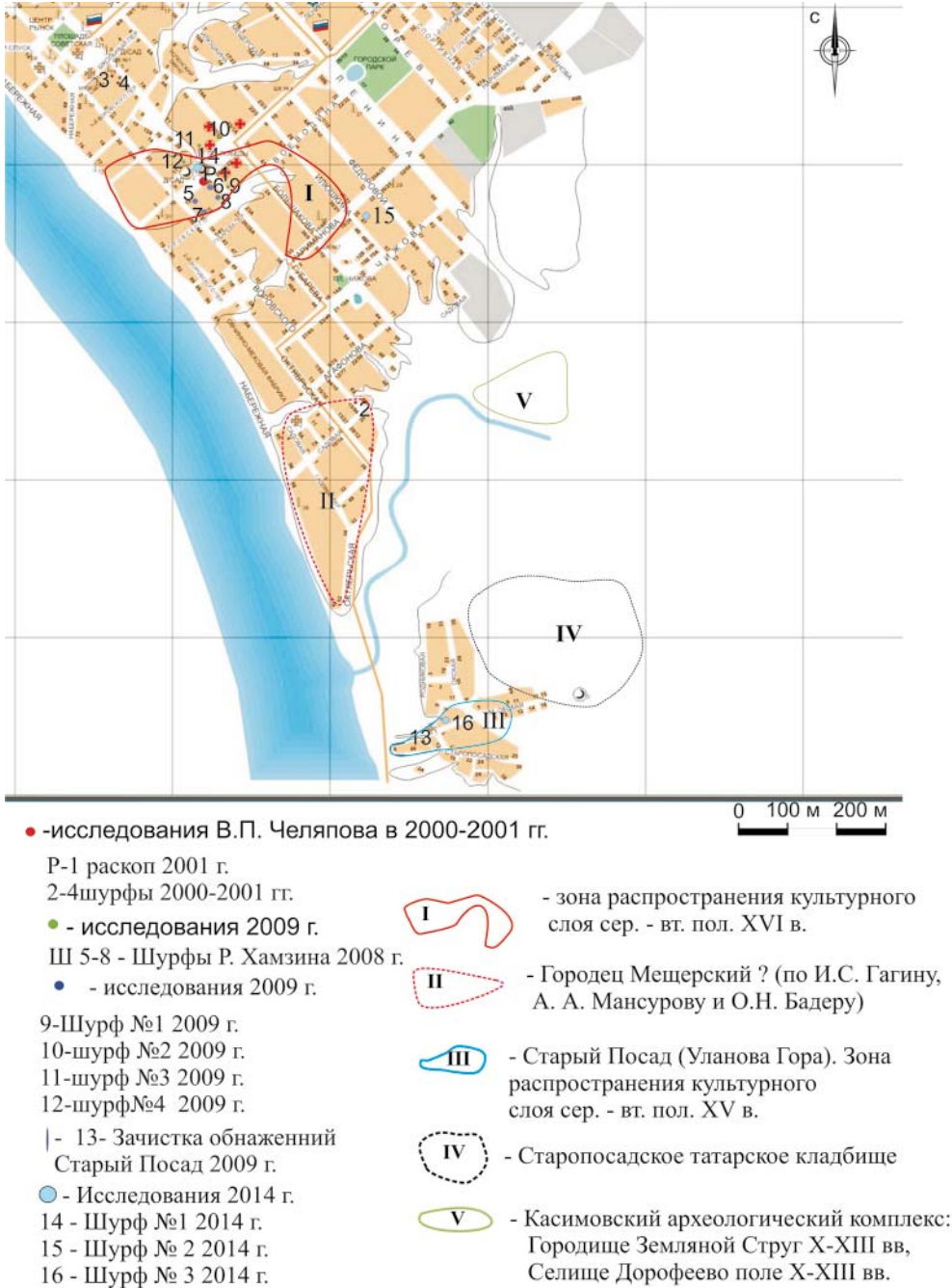


Рис. 1. Карта археологической изученности г. Касимова.

Fig. 1. Map of archaeological exploration of Kasimov.

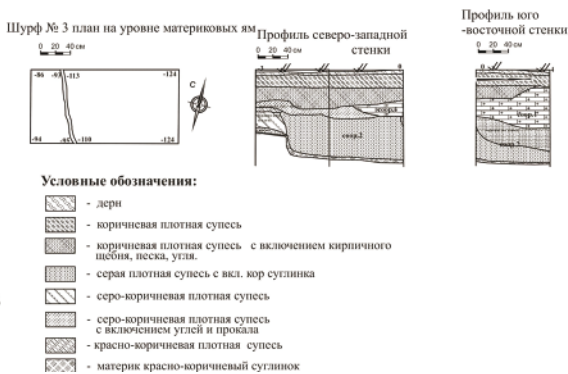


Рис. 2. 1 – шурф №1 2009 г.; 2 – шурф №2; 3 – шурф №3.

Fig. 2. 1 – Pit no. 1, 2009; 2 – Pit no. 2; 3 – Pit no. 3.

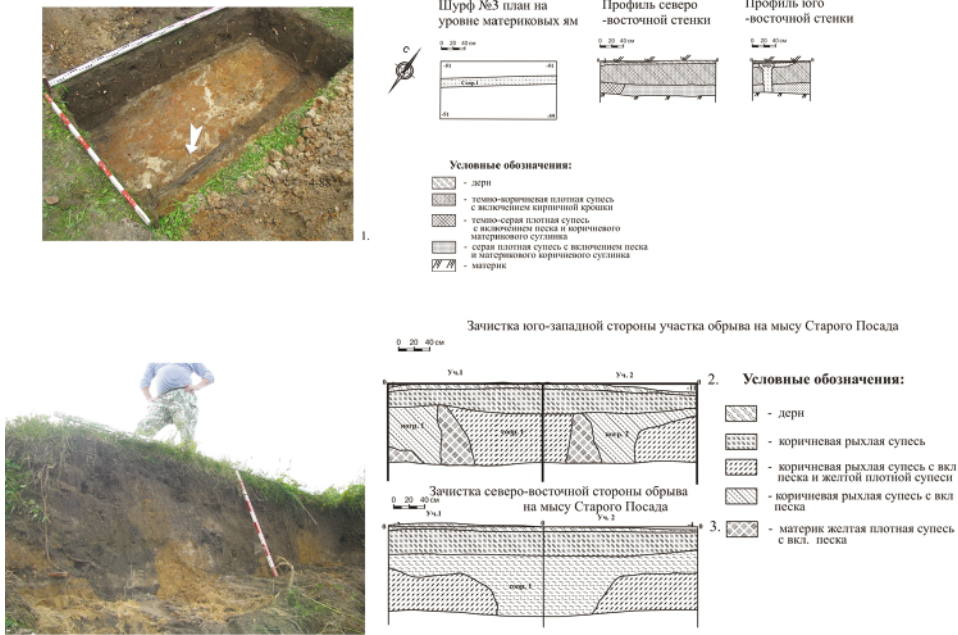


Рис. 3. 1 – шурф № 4 2009 г.; 2 – зачистки обрыва на Старом Посаде 2009 г.

Fig. 3. 1 – Pit no. 4, 2009; 2 – Cleaning of the escarp in Stary Posad, 2009.

Александр Укович (Окович, Окский). Между 1362 и 1373 гг. Александр Укович продают свои земли – Городец Мещерский (Касимов) и Мордовский Городок (Елатьма) великому князю московскому Дмитрию Ивановичу (Иловайский, 1884, с. 52).

В борьбе за московский престол в 40–50 х гг. XV в. великому князю Василию Васильевичу Тёмному большую помощь оказали татарские царевици Касим и Якуб. За оказанную великому князю Василию Васильевичу Темному помощь Городец Мещерский был отдан Касиму, сыну хана Улу-Мухаммеда (Вельяминов-Зернов, 1838, с. 13–26; Зимин, 1991, с. 171).

По мнению И.С. Гагина, А.А. Мансурова и О.Н. Бадера, культурный слой Городца Мещерского локализуется на левом берегу р. Бабенка за вторым поворотом от устья, примерно

в 1 км к югу от центра нынешнего Касимова. Культурный слой здесь почти полностью разрушен поздним строительством, но удалось зафиксировать остатки углублений сооружений (Мансуров, Бадер, 1974, с. 281).

По мнению исследователей, в середине XV в. при хане Касиме город был заново построен выше по течению Оки между Успенским и Никольским оврагами, где и расположен современный центр города. К настоящему времени, по мнению специалистов, из собственно татарских памятников сохранилось только одно раннее здание – это минарет ханской мечети, которая возведена ханом Касимом (сыном Улу-Мухаммеда) в середине XV в. Здание мечети в XVIII в. было перестроено и достроено. Мечеть представляет собой прямоугольный двухэтажный объем с минаретом

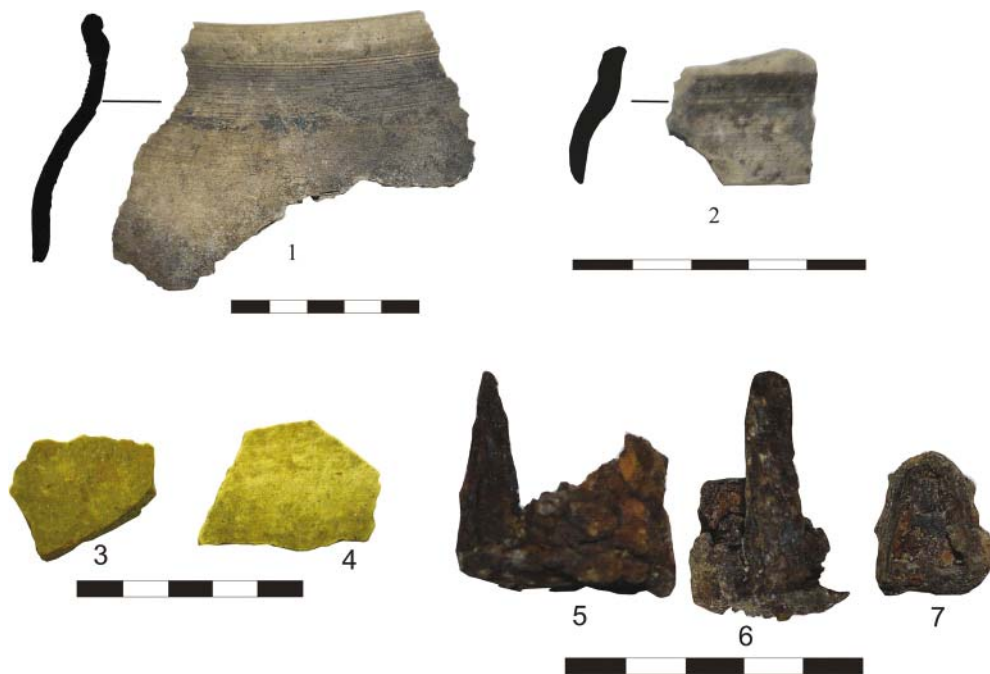


Рис. 4. Зачистки 2009 г. мыса Старого Посада.

1–2 – венчики сосуда русского белоглиняного хорошего качества; 3–4 – стенки сосуда русского белоглиняного хорошего качества; 5–7 – фрагменты цилиндрического замка.

Fig. 4. Cleanings (2009) on the cape in Stary Posad.

1–2 – Rims of a Russian white-clay high quality vessel; 3–4 – Walls of Russian white-clay high quality vessel; 5–7 – Fragments of a cylindrical padlock.

у северо-западного угла. Также сохранился мавзолей (текие) Шах Али середины XVI в. и на Старопосадском татарском кладбище мавзолей (текие) Мухамед Агвана XVII в. (Мансуров, Бадер, 1974, с. 285).

Укрепления Касимова состояли из двух частей – собственно ханский двор (татарская часть), имевший свои укрепления, и Касимовский Кремль (?) (русская часть), который локализуется в центральной части современного города, в районе площади Соборной и Благовещенской и по краю Успенского оврага (Мансуров, 1924, с. 9–11).

Первые попытки археологического описания и исследования г. Касимова были предприняты в начале XIX в. архитектором И.С. Гагиным. Он описал ряд археологических памятни-

ков и нанес их на карту. В его архиве должны были сохраниться сведения о местоположении царского дворца в Касимове, план расположения крепостных стен Касимовского кремля и Городца Мещерского. Но, к сожалению, его архив был утерян в советское время. В 1860 г. Хусаин Фаизханов для В.В. Вельяминова-Зернова сделал перевод эпитафий с надгробий в мавзолее (текие) Шах Али и на Старопосадском кладбище, им также было сделано описание этих текие, (Вельяминов-Зернов, 1838, с. 486–558). В 1877 г. Ф.Д. Нефедов предпринял археологические раскопки на старом татарском кладбище в Касимове. Более серьезные исследования были проведены в 1886–87 гг. А.В. Селивановым, который провел раскопки в мавзолеех



Рис. 5. Находки из шурфа № 1 2009 г.

1–2 – фрагменты стеклянного сосуда; 3 – венчик сосуда коричневого плохого обжига; 4, 5 – венчики сосуда русского белоглиняного хорошего качества; 6 – венчик сосуда коричневого плохого обжига; 7 – фрагменты венчика сосуда серого лощеного плохого обжига; 8 – венчик сосуда русского белоглиняного плохого качества; 9 – венчик сосуда русского белоглиняного плохого качества (розоватого), 10 – стенка сосуда общеполгарского красного лощеного хорошего обжига.

Fig. 5. Finds from pit no. 1, 2009.

1–2 – Fragments of a glass vessel; 3 – Rim of a vessel, roughly baked (brown); 4, 5 – Rims of a Russian white-clay high quality vessel; 6 – Rim of a vessel, roughly baked (brown); 7 – Fragments of rim of a gray polished vessel, roughly baked; 8 – Rim of a Russian white-clay poor quality vessel; 9 – Rim of a Russian white-clay (pink) poor quality vessel; 10 – Wall of a common Bulgarian red polished vessel, well baked.



Рис. 6. Находки из шурфов № 2, 3, 4; 2009 г.

1 – стенка сосуда серого хорошего обжига, шурф № 2; 2 – фрагменты венчика сосуда серого хорошего обжига, шурф № 2; 3 – венчик сосуда серого хорошего обжига, шурф № 3; 4–5 – венчики сосуда русского белоглиняного хорошего качества; 6 – венчик сосуда серого хорошего обжига, шурф № 3; 7 – фрагмент крышки сосуда татарско-русского серого хорошего обжига, шурф № 3; 8–11 – венчики сосуда русского белоглиняного хорошего качества, шурф № 4; 12 – фрагмент лепной керамики (эпоха бронзы, шурф № 4; 13–14 – фрагменты сосудов серых лощеных хорошего обжига, шурф № 4; 15 – фрагмент крышки сосуда серого хорошего обжига, шурф № 4.

Fig. 6. Finds from pits no. 2, 3, 4; 2009.

1 – Wall of a gray vessel, well baked, pit no. 2; 2 – Fragments of rim of a gray vessel, well baked, pit no. 2; 3 – Rim of a gray vessel, well baked, pit no. 3; 4–5 – Rims of a Russian white-clay high quality vessel; 6 – Rim of a gray vessel, well baked, pit no. 3; 7 – Fragment of lid of a Tatar-Russian gray vessel, well baked, pit no. 3; 8–11 – Rims of a Russian white-clay high quality vessel, pit no. 4; 12 – Fragment of handmade ceramics (Bronze Age, pit no. 4; 13–14 – Fragments of gray polished vessels, well baked, pit no. 4; 15 – Fragment of lid of a gray vessel, well baked, pit no. 4.

(текие) Шах Али и Мухамед Агвана (Мансуров, Бадер, 1974, с. 285).

В 1920-е годы А.А. Мансуровым были обнаружены остатки укрепленной посадской части Касимова. Им были предприняты усилия по изучению культурного слоя на месте предполагаемого Городца Мещерского. В 1932 г. О.Н. Бадером был осмотрен мыс при впадении р. Бабенки в р. Оку, где были выявлены углубления построек (Мансуров, Бадер, 1974, с. 290). В конце 30-х годов XX в. А.А. Мансуров и О.Н. Бадер ставили вопрос о дальнейших археологических исследований Касимова и территории Касимовского ханства с целью выявления древних татарских селищ и могильников. Но эти исследования прервала Великая Отечественная война, с которой А.А. Мансуров не вернулся (Бадер, Вагнер, Кригер, 1974, с. 324–330). После его гибели и до начала XXI в. археологические исследования территорий Касимова и Касимовского ханства не проводились.

Новый этап исследований начался с 2000 г., когда рязанским археологом В.П. Челяповым был осмотрен мыс на левом берегу р. Бабенки при впадении ее в р. Оку, где, предположительно, по мнению предшествующих исследователей, находился Городец Мещерский. Явных следов укрепления, кроме небольшой канавы в восточной части городища и остатков рва, выявлено не было. На этом мысу им был заложен шурф, в котором найдены фрагменты керамики раннего железного века, а с прилегающей к нему территории собрана керамика чернолощенная серая лощеная XVI–XVIII вв. и лепная керамика раннего железного века (Челяпов, 2000, с. 157).

Двор ханской мечети исследовался небольшим раскопом площадью 20 кв. м. В раскопе были выявлены два слоя: нижний – слой белесой супеси – был датирован второй половиной XVI–XVII вв., в слое были найдены остатки глинобитных печей XVII в.

В 2001 г. исследования были продолжены. В.П. Челяпов двумя шурфами на Советской площади возле торговых рядов исследовал посад города. Шурф № 1 не выявил слоев и находок ранее первой половины XX в. В шурфе № 2 были выявлены остатки слоя XVIII в. (Челяпов, 2009, с. 65; Челяпов, 2001, с. 55).

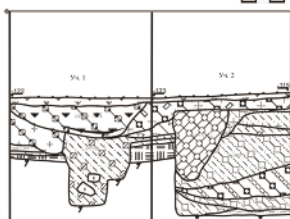
В 2008–2009 гг. в рамках проекта «Материальная культура народов Волго-Окского региона в эпоху средневековья» под руководством А.Г. Ситдикова была организована с рязанскими археологами совместная экспедиция (Ахметгалин, 2008; Ситдииков, 2010). В 2008 г. В.П. Челяповым и Р.Н. Хамзиным четырьмя шурфами были вскрыты участки на свободной площади за ханской мечетью. Нижние слои культурных напластований были датированы исследователями концом XVI – началом XVII в., мощность культурных напластований в шурфах составила 60–100 см¹.

В 2009 г. археологические исследования были продолжены казанской экспедицией в составе Р.Н. Хамзина, Ф.А. Ахметгалина, А.В. Беляева. Исследовались г. Касимов и его окрестности для уточнения стратиграфии его наиболее ранней татарской части, поиск остатков ранних сооружений.

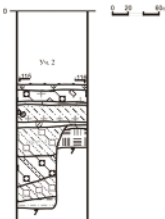
¹ К сожалению, в 2008 году В.П. Челяпов внезапно скончался, и отчет остался не написанным.



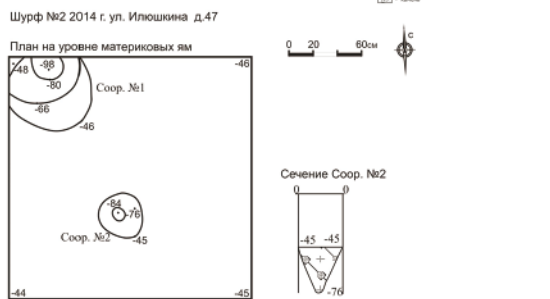
1 Профиль северной стенки



Профиль восточной стенки



- | | | | |
|--|--|--|--|
| <ul style="list-style-type: none"> □ известняк, желтый суксун □ глина, кирпич □ темная серая супесь с вкл. карбонатов □ известняк, известняк □ темная рыхлая супесь □ с вкл. известняк □ с вкл. известняк (белая) □ с вкл. известняк (белая) □ известняк, известняк □ известняк, известняк □ известняк, известняк | <ul style="list-style-type: none"> □ известняк, известняк □ известняк, известняк □ известняк, известняк □ известняк, известняк □ известняк, известняк □ известняк, известняк □ известняк, известняк □ известняк, известняк □ известняк, известняк □ известняк, известняк □ известняк, известняк | <ul style="list-style-type: none"> □ известняк, известняк □ известняк, известняк □ известняк, известняк □ известняк, известняк □ известняк, известняк □ известняк, известняк □ известняк, известняк □ известняк, известняк □ известняк, известняк □ известняк, известняк □ известняк, известняк | <ul style="list-style-type: none"> □ известняк, известняк □ известняк, известняк □ известняк, известняк □ известняк, известняк □ известняк, известняк □ известняк, известняк □ известняк, известняк □ известняк, известняк □ известняк, известняк □ известняк, известняк □ известняк, известняк |
|--|--|--|--|



2



Рис. 7. 1 – шурф № 1 2014 г. возле минарета Ханской мечети;
2 – шурф № 2 2014 г. ул. Илюшкина, 47.
Fig. 7. 1 – Pit no. 1 2014, next to minaret of the Khan’s Mosque;
2 – Pit no. 2, 2014. Piyushkina St., 47.

Для решения этих вопросов в центральной части татарской слободы вокруг ханской мечети было заложено четыре шурфа (Ахметгалин, 2011, с. 9–10).
Первый шурф размером 1×4 м был заложен в 50 м к востоку от здания

старой мечети и в 7 м к юго-западу от здания психиатрической больницы. Общая мощность слоев в шурфе № 1 составила около 60 см (рис. 1; рис. 2: 1). В нем было выявлено 3 слоя, нижний слой белесой супеси с включением мелких угольков мощностью до

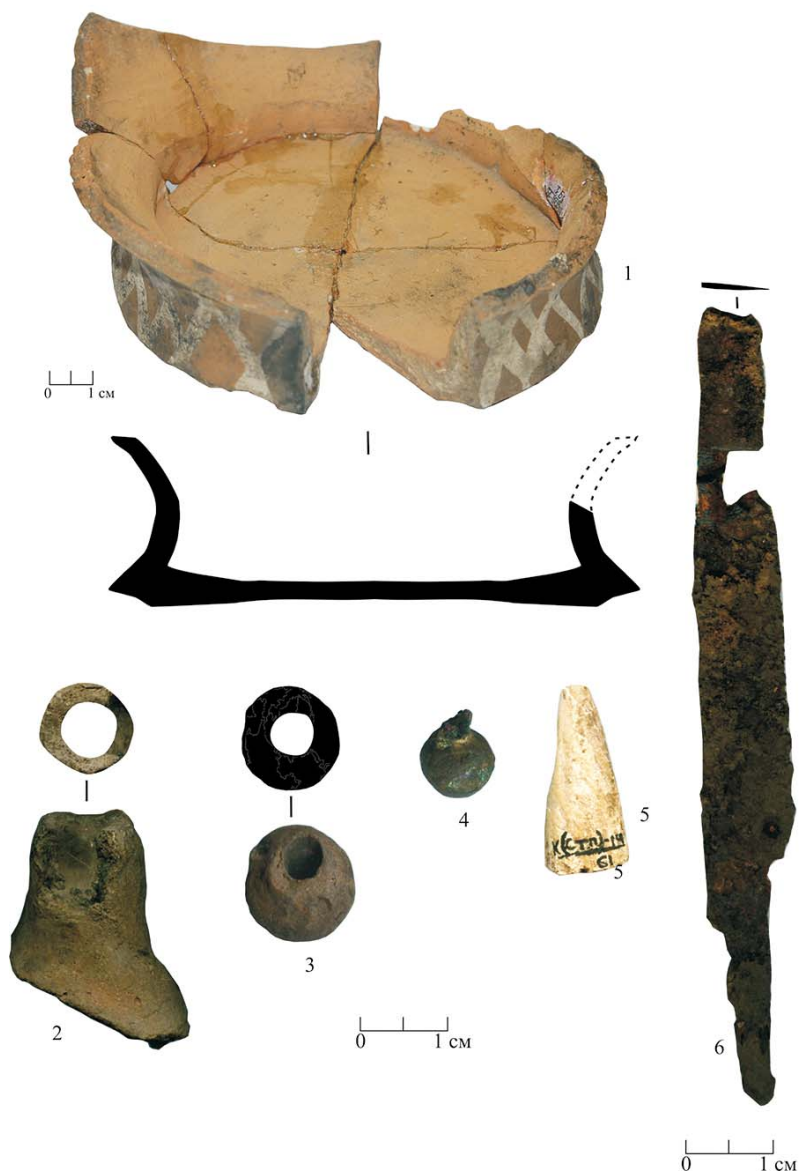


Рис. 9. Находки из шурфа № 3 2014 г.

1 – придонная часть сосуда красноглиняного плохого обжига с орнаментом в виде пересекающихся линий, выполненных белым ангобом; 2 – фрагмент льячки лепной с примесью толченой раковины и растительности в тесте; 3 – напрясло лепное; 4 – пуговица бронзовая с орнаментом XIV–XVI вв.; 5 – белемнит обработанный; 6 – нож железный.

Fig. 9. Finds from pit no. 3, 2014. 1 – Bottom part of a red clay vessel, roughly baked, with a pattern of crossing lines in white engobe; 2 – Fragment of a handmade mold with an addition of ground shell and vegetation; 3 – Handmade ceramic top of a spindle whorl; 4 – Bronze bead with a pattern of 14th – 16th century; 5 – Treated belemnite; 6 – Iron knife.



Рис. 10. Подъемный материал со Старого Посада 2014 г. (передано Игнатьевыми).
1 – замок железный XV в.; 2 – фрагмент изразца из текие Мухамад Агвана XVII в.;
3 – браслет бронзовый X в.

Fig. 10. Stray finds from Stary Posad, 2014 (offered by the Ignatievs).
1 – Iron padlock dated by 15th century; 2 – Fragment of a tile from Mohammad Agvana tekye,
17th century; 3 – Bronze bracelet of the 10th century.



Рис. 11. Находки из шурфа № 3 2014 г.

1 – венчик сосуда русского белоглиняного хорошего обжига; 2 – венчик сосуда в болгарских традициях красного плохого обжига; 4 – венчик сосуда русского белоглиняного плохого обжига с примесью песка; 5 – стенка сосуда лепного с примесью шамота и растительности; 6 – стенка сосуда кругового с примесью песка и дресвы; 7 – венчик сосуда татарско-русского по образцу белоглиняной коричневого плохого обжига; 8 – стенка сосуда лепного с примесью известняка; 9 – стенка сосуда лепного с примесью шамота и растительности; 10 – венчик сосуда в болгарских традициях красного плохого обжига; 11 – стенка сосуда в болгарских традициях красно-коричневого лощеного хорошего обжига; 12 – стенка сосуда русского песочно-дресвяного.

Fig. 11. Finds from pit no. 3, 2014.

1 – Rim of a Russian white clay vessel, well baked; 2 – Rim of a red vessel, Bulgar tradition, roughly baked; 4 – Rim of a Russian white clay vessel, roughly baked, with addition of sand; 5 – Wall of a handmade vessel with addition of chamotte and vegetation; 6 – Wall of a wheel-made vessel with addition of sand and landwaste; 7 – Rim of a Tatar-Russian vessel, replica of a white clay, roughly baked (brown); 8 – Wall of a handmade vessel with addition of limestone; 9 – Wall of a handmade vessel with addition of chamotte and vegetation; 10 – Rim of a vessel, Bulgar tradition, roughly baked (red); 11 – Wall of a vessel, Bulgar tradition, well baked, polished (red-brown); 12 – Wall of a Russian vessel, with sand and landwaste.

фрагмент керамики эпохи бронзы (рис. 1; 2: 4).

В этот же год был проведен сбор подъемного материала в татарской части старого города. На участке дома по ул. Илюшкина, 47 за новой мечетью были найдены фрагменты белоглиняной и чернолощеной керамики, датируемые XVII–XVIII вв. (рис. 6).

Были также осмотрено Старое татарское кладбище на Старом Посаде, расположенном в 3-х километрах от Касимова на высоком берегу реки Бабенки напротив предполагаемого Городца Мещерского. По описаниям в середине XIX в. здесь было до 40 надгробных камней, в том числе и XVI в. и мавзолеей (текие) Мухамед Агвана (XVII в.). Собранный подъемный материал датируется XVI–XIX вв. (рис. 4).

В 2009 г. проводилась и зачистка обрыва на мысу возле Ильинской церкви, где зафиксированы два погребения конца XVII–XVIII вв. В разрезе были выявлены слои XVI–XIX вв., два сооружения. Одно из них датировалось концом XV в. При зачистке в сооружении найдено несколько обломков железных замков XV в. и фрагменты керамики белоглиняной, чернолощеной серой лощеной и не лощеной (рис. 4). Местные краеведы Игнатъевы передали материалы, собранные ими на Старом Посаде: замок XV в. (рис. 10: 1), фрагмент изразца с мавзолея Мухамед Агвана XVII в. (рис. 10: 2). Среди переданных находок имеется браслет X в. (рис. 10: 3). Вероятно, он связан с могильником на соседней террасе, где в 1939 г. было найдено погребение X в. (Мансуров, Бадер, 1974, с. 295).

В 2014 г. археологические исследования возобновились в рамках

государственной программы Республики Татарстан «Сохранение национальной идентичности татарского народа (2014–2016 г. §1.12)» под руководством А.Г. Ситдиикова. В соответствии с утвержденным планом мероприятий программы экспедицией Института археологии им. А.Х. Халикова АН РТ были проведены новые археологические исследования в г. Касимове.

В соответствии с планом предусматривалось решение нескольких актуальных задач по изучению памятника. Во-первых, выделить этапы развития поселения с установлением районов освоения на каждом из них. Во-вторых, определить время строительства основных архитектурных объектов ханского времени и выявления мест их расположения. С учетом предшествующих материалов и поставленных задач были обозначены места для проведения раскопочных работ на территории исторического поселения.

С восточной стороны минарета ханской мечети был заложен шурф 1 (1×4 м) (Ахметгалин, 2014, с. 20, рис. 10). Мощность культурных напластований в шурфе составила 90 см. Стратиграфически выделяются три горизонтальные прослойки, датируемые разным временем. Верхний слой плотной темно-серой супеси сильно переработан, сформировался, вероятно, в XIX–XX вв, мощность 20 см. Следующий слой коричневого суглинка с включением извести толщиной до 50 см датирован XVIII в., возможно, он связан с ремонтом и переделкой мечети в XVIII в. Последний (нижний) слой светло-серой белесой супеси мощностью до 20 см датируется нами второй половиной XVI–XVII вв.

В нем найдены фрагменты чернолощеной черепицы. Этот же слой был выявлен В.П. Челяповым в раскопе 2000 г. (Челяпов, 2000, с. 158). Слой перекрывает сооружение № 4, которое мы интерпретировали как котлован под фундамент минарета, находок в нем не найдено. Стратиграфически он может датироваться серединой или второй половиной XVI в. Время постройки минарета и мечети датируется этим же временем.

За Новой мечетью во дворе дома по ул. Илюшкина, 47 был заложен шурф 2 (2×2 м). Он был заложен на месте сбора находок в 2009 г. (рис. 1). В шурфе выявился слой темно-серой супеси (огорода) с сильной переработкой мощностью 40 см. В слое при зачистке найдены фрагменты керамики белоглиняной, чернолощеной серой лощеной и не лощеной, белоглиняной. В целом находки могут быть датированы с XVI по XX вв.

Третий шурф 2×2 м был заложен нами на Старом Посаде Касимова в 2,5 км юго-западнее ханской мечети, в 200 м восточнее Ильинской церкви участок по ул. Старопосадская, д. 1 (рис. 1). Под дерном выявился слой темно-серой супеси, сильно переработанный огородом. Собранный вещественный материал (600 ед.) датируется второй половиной XV–XXI вв. Мощность культурного слоя вне объектов составила 40 см. На уровне материка в шурфе выявилась хозяйственная яма. Находки из сооружения датируются второй половиной XV в. Керамический материал из сооружения характерен для изделий второй половины или конца XV в (Полюлях, 2015, с. 9–24) (рис. 11). В числе находок имеются фрагмент бронзовой пуговицы (датируется XIV–XVI вв.), придонная

часть красноглиняного сосуда плохого обжига с орнаментом в виде пересекающихся линий, выполненных белым ангобом, фрагмент керамической льячки, керамическое напрясло, фрагменты железных ножей (рис. 9: 1, 2, 4, 6).

Археологические исследования предыдущих лет показали отсутствие культурных напластований середины или второй половины XV в. в центральной части Касимова и возле ханской мечети. Практически вся центральная часть города, расположенная между Успенским и Никольским оврагами, была освоена в период между серединой XVI и XVII вв. По результатам проведенных исследований пока не подтверждается мнение историков о переносе города на новое место в середине XV в., а возведение минарета и ханской мечети можно датировать не ранее середины XVI в., что совпадает по времени с постройкой мавзолея Шах Али.

Вероятно, Городец Мещерский середины XV в., связанный с именем хана Касима, располагался на Старом Посаде, перенос его на новое место состоялся не ранее середины второй половины XVI в. Предположительно в это же время была возведена каменная ханская мечеть.

Требует своего уточнения и предположение В.П. Челяпова, а также некоторых рязанских археологов, о локализации Городца Мещерский на месте городища Земляной Струг, расположенного в 2-х км от современного города и 4-х км выше по течению реки Бабенки. Городище существовало с начала I тысячелетия по XIII в. (Археологическая карта России: Рязанская область, 1993, с. 82). Указанное время функционирования вышеописанного поселения по археологическому датированию проти-

воречит известной летописной дате основания Городца Мещерского в 1152 г. князем Юрием Долгоруким. Важно отметить, что нижегородские историки считают доказанным, что летописные сведения об основании Городца относятся к Городцу Радилову на Волге и не имеют отношения к Городцу Мещерскому (Пудалов, 2003, с. 13–16). Данные обстоятельства требуют в дальнейшем дополнительного комплексного источниковедческого рассмотрения проблемы освоения территорий и формирования поселений Поочья в начале II тысячелетия н.э.

По результатам исследований можно предположить, что Земляной Струг был в X в. племенным центром мещеры – одного из племен Среднего Поочья. В окрестностях городища выявлены и описаны селище X–XIII вв, грунтовый могильник X в., в том числе курганы (Агеев, 2015, с. 86–90). Вероятно, с X в. поселение, существовавшие на месте известном как Земляной Струг, включается в систему международной торговли (Дубов, 1999, с. 256–270). Подтверждением этому могут служить материалы раскопок. Среди находок имеются обломки арабских дирхемов X в. (Челяпов 2001, с. 57). С этим же временем связан целый дирхем X в. из фондов Касимовского краеведческого музея, найденный в грунтовом могильнике Дорофеево поле у Земляного Струга.

Проведенные исследования позволяют предположить, что в середине XV в. поселенческий центр перемещается на новое место, расположенное на мысу, в районе впадения р. Бабенки в р. Оку. Возможно, новое поселение и поселение на месте

Земляного струга продолжали существовать. В материалах сооружения из шурфа со Старого Посада есть отдельные находки, характерные и для Земляного Струга. К их числу относится керамическая льячка и лепное керамическое напрясло (рис. 9: 2, 3).

Остался открытым вопрос локализации Городца Мещерского XIV в. на мысу левого берега р. Оки (правый берег реки Бабенки). Результаты последних исследований ставят под сомнение устоявшее в историографии определение места его расположения. Важно отметить, что материалы шурфа В.П. Челябинова в 2000 г. не дали находок XIV–XV вв. Среди них преобладает керамика раннего железного века. При сборе подъемного материала были найдены фрагменты керамики раннего железного века и XVII в. Предположительно, Городец Мещерский размещался на месте Старого Посада (Уланова гора) на левом высоком берегу р. Бабенки напротив ее устья. Рядом находится Старопосадское татарское кладбище, где, вероятно, захоронено большинство ханов, правивших Касимовским ханством. Данный вопрос требует продолжения исследований.

Полученные в ходе археологических исследований материалы 2000-х годов указывают на то, что город Касимов имел насыщенную историю со сменой названий, перемещениями городского центра. С этого времени Касимов развивается на хорошо известном сейчас историческом центре города, куда он был перенесен в середине – второй половине XVI в.

ЛИТЕРАТУРА

1. *Агеев В.В.* К проблеме истории Касимова до середины XV в.: археологический аспект. XLVII Урало–Поволжская археологическая студенческая конференция: сб. науч. статей / Отв. ред. В.Н. Рассадин. Кострома: Костром. гос. ун-т им. Некрасова, 2015. С. 86–90.

2. Археологическая карта России: Рязанская область / Авторы-составители Ю.А. Краснов, С.Е. Михальченко. Рязанская область. Ч. 1. № 181. М., 1993. С. 79–82.

3. *Ахметгалин Ф.А. Хамзин. Р.Н.* Археологические исследования г. Касимова. Следы веков. Материалы Всероссийской научной конференции «Актуальные проблемы археологии Поволжья и Приуралья», посвященной 65-летию Археологического кружка Казанского университета / Отв. ред. С.И. Валиулина. Казань: Казанский университет, 2011. С. 9–10.

4. *Ахметгалин Ф.А.* Отчет об археологических исследованиях на территории Пильненского района Нижегородской области, Кадомского, Сасовского, Касимовского районов, г. Касимова Рязанская область за 2014 г. Казань, 2015 / Научный фонд МАРТ ИА АН РТ. Ф. Р-1.

5. *Ахметгалин Ф.А., Ситдииков А.Г., Хузин Ф.Ш.* Материальная культура населения Волго-Окского региона в эпоху средневековья: проблемы и перспективы изучения // Фаизхановские чтения. Материалы IV науч.-практич. конф. Н. Новгород: ИД Медина, 2008. С. 30–31.

6. *Бадер О.Н., Вагнер Г.К., Кригер Н.И.* Роль А.А. Мансурова в изучении Рязанского края. Археология Рязанской земли / Отв. ред. А.Л. Монгайт. М.: Наука, 1974. С. 324–330.

7. *Вельяминов-Зернов В.В.* Исследование о касимовских царях и царевичах. 2-е изд. СПб.: В тип. Имп. Академии наук. Часть первая. (с четырьмя таблицами). 1863. XIII, 558 с.

8. *Дубов. И.* Протогорода и перемещение центров Северо-Восточной Руси в X–XIII вв. Международные связи, торговые пути и города Среднего Поволжья в IX–XIII веков. Материалы Международного симпозиума Казань, 8–10 сентября 1998 г. / Отв. ред. Ф.Ш. Хузин. Казань: Мастер Лайн, 1999. С. 256–270.

9. *Зимин А.А.* Витязь на распутье. Феодалная война в России XV в. М.: Мысль, 1991. 289 с.

10. История Рязанского княжества. Сочинения Д.И. Иловайского с портретом автора. М.: Издание книгопродавца А.Л. Васильева, 1884. 289 с.

11. *Мансуров А.А.* К восстановлению границ Касимовского кремля // Вестник рязанских краеведов. Рязань, 1924. С. 9–11.

12. *Мансуров А.А., Бадер О.Н.* Археологическая карта окрестностей Касимова // Археология Рязанской земли / Отв. ред. А.Л. Монгайт. М.: Наука, 1974. С. 253–323.

13. *Полюлях А.А.* Факторы возникновения и характер развития мелкотоварного гончарного производства Гжели в конце XV – первой трети XX в. // Московия: материалы и исследования по истории и археологии. Вып. 1 / Отв. ред. М.В. Моисеев. М.: Музей Москвы, 2015. С. 9–24.

14. *Пудалов Б.М.* Начальный период истории древнейших русских городов Среднего Поволжья (XII – первая треть XIII в.). Нижний Новгород: Ком. по делам арх. Администрации Губернатора Нижегород. обл., 2003. 214 с.

15. Родословная книга князей и дворян Российских и выезжих. Бархатная книга. Ч. I. Москва, 1787. 351 с.

16. *Ситдииков А.Г., Ахметгалин Ф.А.* Итоги программы «Волго-Окское междуречье в эпоху средневековья» в 2007 г. / Фаизхановские чтения. Материалы V науч.-практич. конф. Н. Новгород: ИД Медина, 2009. С. 53–55.

17. Челяпов В.П. Отчет о разведках на территории Рязанской области в 2000 г. / Научно отраслевой архив ИА РАН. Ф 1. Р 1. № 24330.

18. Челяпов В.П. Отчет о археологических разведках в Рязанской области в 2001 г. / Научно отраслевой архив ИА РАН. Ф 1. Р 1. № 30000.

19. Челяпов В.П. Археологические исследования в г. Касимове. Фаизхановские чтения. Материалы пятой ежегодной научно-практической конференции / Отв. ред. Д.З. Хайретдинов. М.-Нижний Новгород: Издательский дом «Медина», 2009. С. 65.

20. Шишкин Н.И. История города Касимова с древнейших времен. Касимов: топография Г.А. Фицнера, 1889. 172 с.

Информация об авторах:

Ахметгалин Фарид Альбертович, научный сотрудник, Институт археологии им. А.Х. Халикова АН РТ (г. Казань, Россия); ach_farid@mail.ru

Хамзин Радюн Наильевич, младший научный сотрудник, Институт археологии им. А.Х. Халикова АН РТ (г. Казань, Россия); khzn80@yandex.ru

Беляев Александр Владимирович, научный сотрудник, Институт археологии им. А.Х. Халикова АН РТ (г. Казань, Россия); bav986@yandex.ru

Мирсияпов Ильнур Юсупович, научный сотрудник, Институт археологии им. А.Х. Халикова АН РТ (г. Казань, Россия); i_mirsiyupov@mail.ru

Ситдииков Айрат Габитович, доктор исторических наук, директор, Институт археологии им. А.Х. Халикова АН РТ, заведующий кафедрой, Казанский (Приволжский) Федеральный университет (г. Казань, Россия); sitdikov_a@mail.ru

ARCHAEOLOGICAL STUDIES IN MEDIEVAL KASIMOV

**F.A. Akhmetgalin, R.N. Khamsin, A.V. Belyaev,
I.Yu. Mirsiyapov, A.G. Sitdikov**

The authors address the history of archaeological studies in the town of Kasimov since the early 19th to the early 21st centuries. They distinguished stages in these studies: the nineteenth century, 1920–30s and the modern time, starting from 2000. They address key findings of archaeological research conducted in 2008–2014. Studies in the central part of Kasimov and in the area near the Khan's Mosque did not reveal any strata or structures dated by the middle 15th – early 16th centuries that could suggest that the town was founded by Khan Qasim. The authors suggested Gorodets Meshchersky in the area of Stary Posad (Ulanova Mount) as the initial localization of Kasimov: this area yielded some material of the second half of the fifteenth century. They also supposed that there was a continuity between these hillforts: Zemlyanoy Strug (early I Millennium – 13th century) – Gorodets Meshchersky (15th century) – Kasimov (middle 16th – 21st century). It was established that the town could be moved to its current location as early as the middle – second half of the 16th century, under the Khan Shah-Ali's rule.

Keywords: archaeology, Kasimov Khanate, town of Kasimov, Gorodets Meshchersky, late Middle Ages, 15th – 17th centuries, research history.

REFERENCES

1. Ageev, V. V. 2015. In Rassadin, V. N. (ed.). *XLVII Uralo–Povolzhskaya arkhologicheskaya studencheskaya konferentsiya (47th Ural and Volga Regions Student Archaeological Conference)*. Kostroma: N. A. Nekrasov Kostroma State University, 86–90 (in Russian).

2. Krasnov, Yu. A., Mikhal'chenko, S. E. (comp.). 1993. *Arkheologicheskaya karta Rossii: Riazanskaia oblast' (Archaeological Map of Russia: Ryazan Oblast)*. In *Riazanskaia oblast' (Ryazan Oblast)*. Part 1, no. 181. Moscow, 79–82 (in Russian).

3. Akhmetgalin, F. A. Khamzin., R. N. 2011. In Valiulina S. I. (ed.). *Sledy vekov. Materialy Vserossiiskoi nauchnoi konferentsii «Aktual'nye problemy arkheologii Povolzh'ia i Priural'ia», posviashchennoi 65-letiiu Arkheologicheskogo kruzhka Kazanskogo universiteta (Traces of Centuries: Current Issues of the Volga and Ural Regions Archaeology: to the 65th Anniversary of the Students' Archaeological Group in the Kazan University)*. Kazan: Kazan State University, 9–10 (in Russian).
4. Akhmetgalin, F. A. 2015. *Otchet ob arkheologicheskikh issledovaniakh na territorii Pil'nskogo raiona Nizhegorodskoi oblasti, Kadomskogo, Sasovskogo, Kasimovskogo raionov, g. Kasimova Riazanskaia oblast' za 2014 g. (Report on Archaeological Investigations on the Territory of the Pilna District, Nizhny Novgorod Oblast, and Kadom, Sasovo and Kasimov Districts and the Town of Kasimov, Ryazan Oblast, for 2014)*. Kazan. Scientific Fund of the Museum of Archaeology of the Republic of Tatarstan, Khalikov Institute for Archaeology, Tatarstan Academy of Sciences. Fund R-1 (in Russian).
5. Akhmetgalin, F. A., Sitdikov, A. G., Khuzin, F. Sh. 2008. In *Faizkhanovskie chteniia (Faizkhanov Readings) IV*. Nizhny Novgorod: "Medina" Publ. House, 30–31 (in Russian).
6. Bader, O. N., Vagner G. K., Kriger, N. I. 1974. In Mongait, A. L. (ed.). *Arkheologiya Riazanskoi zemli (Archaeology of the Ryazan Land)*. Moscow: "Nauka" Publ., 324–330 (in Russian).
7. Velyaminov-Zernov, V. V. 1863. *Issledovanie o kasimovskikh tsariakh i tsarevichakh (Study on Qasim Tsars and Princes) I*. Saint Petersburg: Typography of the Imperial Academy of Sciences (in Russian).
8. Dubov, I. 1999. In Khuzin, F. Sh. (ed.). *Mezhdunarodnye svyazi, torgovye puti i goroda Srednego Povolzh'ia IX–XII vekov (International Relations, Trade Routes and Cities from Middle Volga Region in the 9th–12th Centuries)*. Kazan: "Master-Line" Publ., 256–270 (in Russian).
9. Zimin, A. A. 1991. *Vitiaz' na rasput'e. Feodal'naiia voina v Rossii XV v. (A Hero on the Crossroads: the Feudal War in Russia in 15th Century)*. Moscow: "Mysl" Publ. (in Russian).
10. Ilovaysky, D. I. 1884. *Istoriia Riazanskogo kniazhestva (History of the Principality of Ryazan)*. Series: Sochineniia D. I. Ilovaiskogo s portretom avtora (D. I. Ilovaysky Works with Portrait of the Author). Moscow: A. L. Vasilyev Publ. House (in Russian).
11. Mansurov, A. A. 1924. In *Vestnik riazanskikh kraevedov (Bulletin of the Ryazan Local History Students)*. Ryazan, 9–11 (in Russian).
12. Mansurov, A. A., Bader, O. N. 1974. In Mongait, A. L. (ed.). *Arkheologiya Riazanskoi zemli (Archaeology of the Ryazan Land)*. Moscow: "Nauka" Publ., 253–323 (in Russian).
13. Poliuliakh, A. A. 2015. In Moiseev, M. V. (ed.). *Moskoviia: materialy i issledovaniia po istorii i arkheologii (Moscovy: Materials and Studies on History and Archaeology) 1*. Moscow: Museum of Moscow City, 9–24 (in Russian).
14. Pudalov, B. M. 2003. *Nachal'nyi period istorii drevneishikh russkikh gorodov Srednego Povolzh'ia (XII – pervaiia tret' XIII v.) (The Beginnings of the History of the Earliest Russian Towns in the Middle Volga Basin in 12th — First Third of 13th Century)*. Nizhny Novgorod: Archival Committee of the Nizhny Novgorod Oblast Governor's Administration (in Russian).
15. *Rodoslovnaia kniga kniazei i dvorian Rossiiskikh i vyezzhikh. Barkhatnaia kniga (Studbook of the Russian and Naturalized Princes and Noblemen: the Velvet Book)*. 1787. Part I. Moscow (in Russian).
16. Sitdikov A. G., Akhmetgalin, F. A. 2009. In Khairtdinov, D. Z. (ed.). *Faizkhanovskie chteniia (Faizkhanov Readings) V*. Moscow; Nizhny Novgorod: "Medina" Publ. House, 53–55 (in Russian).
17. Cheliapov, V. P. 2001. *Otchet o razvedkakh na territorii Riazanskoi oblasti v 2000 g. (Report on Archaeological Surveys in the Territory of the Ryazan Oblast in 2000)*. Scientific Sectoral Archive of the Institute of Archaeology of the Russian Academy of Sciences. Fund 1. Register 1, no. 24330 (in Russian).
18. Cheliapov, V. P. 2002. *Otchet ob arkheologicheskikh razvedkakh v Riazanskoi oblasti v 2001 g. (Report on Archaeological Surveys in the Ryazan Oblast in 2001)*. Scientific Sectoral Archive of the Institute of Archaeology of the Russian Academy of Sciences. Fund 1. Register 1, no. 30000 (in Russian).
19. Cheliapov, V. P. 2009. In Khairtdinov, D. Z. (ed.). *Faizkhanovskie chteniia (Faizkhanov Readings) V*. Moscow; Nizhny Novgorod: "Medina" Publ. House, 65 (in Russian).

20. Shishkin, N. I. 1889. *Istoriia goroda Kasimova s drevneishikh vremen (History of the Town of Kasimov from the Earliest Times)*. Kasimov: G. A. Fitsner Publ. House (in Russian).

About the Authors:

Akhmetgalin Farid A., Institute of Archaeology named after A. Kh. Halikov, Tatarstan Academy of Sciences. Butlerov Str., 30, Kazan, 420012, the Republic of Tatarstan, Russian Federation; ach_farid@mail.ru

Khamsin Radion N. Institute of Archaeology named after A. Kh. Halikov, Tatarstan Academy of Sciences. Butlerov Str., 30, Kazan, 420012, the Republic of Tatarstan, Russian Federation; khnr80@yandex.ru

Belyaev Alexandr V., Institute of Archaeology named after A. Kh. Halikov, Tatarstan Academy of Sciences. Butlerov Str., 30, Kazan, 420012, the Republic of Tatarstan, Russian Federation; bav986@yandex.ru

Mirsiyapov Ilnur Yu., Institute of Archaeology named after A. Kh. Halikov, Tatarstan Academy of Sciences. Butlerov Str., 30, Kazan, 420012, the Republic of Tatarstan, Russian Federation; i_mirsiyapov@mail.ru

Sitdikov Airat G. Doctor of Historical Sciences. Institute of Archaeology named after A. Kh. Khalikov, Academy of Sciences of the Republic of Tatarstan. Butlerov Str., 30, Kazan, 420012, the Republic of Tatarstan, Russian Federation; sitdikov_a@mail.ru

Статья поступила в номер 13.10.2016 г.