

ОЦЕНКА ТУРИСТСКО-РЕКРЕАЦИОННОГО ПОТЕНЦИАЛА СЕЛЬСКИХ ПОСЕЛЕНИЙ В КОНТЕКСТЕ ИХ УСТОЙЧИВОГО РАЗВИТИЯ

И. И. Зиганшин^{1,2}, Д. В. Иванов¹, Р. Р. Хасанов¹,
А. В. Кузнецова²

¹ Государственное научное бюджетное учреждение
«Академия наук Республики Татарстан», ул. Баумана, 20, 420111,
г. Казань, Республика Татарстан, Россия,

² Федеральное государственное автономное образовательное
учреждение высшего образования «Казанский (Приволжский)
федеральный университет», ул. Кремлевская, д. 18, 420008, г. Казань,
Республика Татарстан, Россия

Аннотация. В статье представлены результаты комплексной оценки туристско-рекреационного потенциала сельских поселений Волго-Мешинского междуречья (Республика Татарстан). Выделены основные проблемы и перспективы устойчивого развития туризма в регионе. Полученные результаты могут использоваться для разработки мероприятий по приоритетным направлениям развития туризма в районах Республики Татарстан.

Ключевые слова: сельские поселения, сельский туризм, туристско-рекреационный потенциал, комплексная оценка, устойчивое развитие, Волго-Мешинское междуречье, Республика Татарстан.

Образец цитирования: Зиганшин, И. И. Оценка туристско-рекреационного потенциала сельских поселений в контексте их устойчивого развития / И. И. Зиганшин, Д. В. Иванов, Р. Р. Хасанов, А. В. Кузнецова // Перспективы развития туризма в современных условиях: мировые тенденции и региональные контексты : материалы III Междунар. науч.-практ. конф., Минск, 28 сент. 2023 г. / Национальное агентство по туризму ; редкол.: И. Н. Воронович (предс.) [и др.]. – Минск, 2023. – С. 295–305.

ASSESSMENT OF THE TOURIST AND RECREATIONAL POTENTIAL OF RURAL SETTLEMENTS AS A CONTEXT IN THEIR SUSTAINABLE DEVELOPMENT

I. Ziganshin^{1,2}, D. Ivanov¹, R. Khasanov¹, A. Kuznetsova²

¹ State Budgetary Institution «Tatarstan Academy of Sciences», Bauman Street, 20, 420111, Kazan, Republic of Tatarstan, Russia,

² Federal State Autonomous Educational Institution of Higher Education «Kazan (Volga region) Federal University», Kremlevskaya Street, 18, 420008, Kazan, Republic of Tatarstan, Russia

Annotation. The article provides an comprehensive assessment of the tourism and recreational potential of rural settlements in the Volga-Meshinsky interfluvium (Republic of Tatarstan). The article highlights the main problems and prospects of tourism sustainable development in the area. The obtained findings can be used for developing measures in the priority areas of tourism development in the regions of Tatarstan.

Keywords: rural settlements, rural tourism, tourist and recreational potential, comprehensive assessment, sustainable development, Volga-Meshinsky interfluvium, Republic of Tatarstan.

For citation: Ziganshin, I. Assessment of the tourist and recreational potential of rural settlements as a context in their sustainable development / I. Ziganshin, D. Ivanov, R. Khasanov, A. Kuznetsova // Prospects for the development of tourism in modern conditions: global trends and regional contexts : materials of the III Int. sci.-pract. conf., Minsk, 28 Sept. 2023 / National Agency for Tourism ; ed.: I. Voronovich (chair.) [et al.]. – Minsk, 2023. – P. 295–305.

Сельские территории обладают обширным природным, демографическим, экономическим и историко-культурным потенциалом, рациональное использование которого может обеспечить устойчивое развитие, достойный уровень и качество жизни сельского населения [6]. Их устойчивое развитие в современных экономических и геополитических условиях является важнейшей задачей общества и государства.

В стране остро стоит проблема миграционного оттока сельского населения. Процесс депопуляции сельских поселений, начавшийся

в середине XX в., активно продолжается в настоящее время. Согласно данным Всероссийской переписи населения 2010 г. в России насчитывалось 133 708 жилых сел и деревень [4]. Перепись 2020–2021 гг. зафиксировала 128 406 жилых сельских населенных пунктов [3]. За 10 лет в стране стало на 5 302 сельских населенных пункта меньше. Таким образом, в России ежегодно исчезает более 500 сел и деревень. Одной из ключевых причин депопуляции села является низкий уровень благосостояния сельских жителей села. В связи с этим проблема повышения доходов сельчан и развития альтернативных видов занятости сельского населения требует скорейшего разрешения.

В этой ситуации единственно возможным выходом является диверсификации сельской экономики, перспективным направлением которой может стать развитие туристско-рекреационной сферы. Ее становление поможет не только сохранению природного и культурного наследия, но и устойчивому развитию сельских территорий и расширению сфер занятости сельского населения [8]. В условиях внешнеэкономического давления развитие туристско-рекреационной деятельности может стать важным инструментом сохранения экономической стабильности села. А в масштабах всей страны стать эффективной мерой сохранения национального суверенитета и его экономической независимости [6].

Наиболее перспективно развитие туристско-рекреационной деятельности видится для сельских территорий, расположенных вблизи крупных туристских дестинаций, привлекающих большое количество туристов. Примером такой дестинаций является город Казань, столица Республики Татарстан, являющаяся одним из лидеров туристического рынка России. Ежегодно Казань посещают несколько миллионов туристов [1]. При этом туристско-рекреационный потенциал прилегающих к городу сельских территории в практике туристского бизнеса используется недостаточно. Одним из факторов, сдерживающих развитие туристско-рекреационной сферы на селе, является отсутствие оценки имеющегося туристско-рекреационного потенциала (ТРП) территории сельских поселений.

Объектом настоящего исследования явились сельские поселения, расположенные на территории Волго-Мешинского междуречья, которое территориально расположено в западном Предкамье Республики Татарстан (РТ), вблизи г. Казани (рис. 1). Рассматриваемый район протянулся вдоль левого берега реки Волги от г. Казани на севере до

места слияния р. Волги с р. Камой. На западе границей служит берег Волги, на востоке – долина реки Меши. Суммарная площадь ландшафтного района составляет 787,9 км [4]. Район относится к территории с умеренно-континентальным климатом, для которого присущи теплое лето, умеренно-холодная зима и небольшое количество осадков за год.

Волго-Мешинского междуречье отличает благоприятное экономико-географическое положение, район располагается на пересечении важных транспортных путей, вблизи г. Казани. По территории района проходят основные транспортные коридоры трубопроводов, автомобильных дорог, размещается аэропорт международного значения. С помощью данных транспортных систем выполняются как межрайонные (внутриреспубликанские), так и внешние связи республики с регионами Российской Федерации и другими странами. Сеть автомобильных дорог представлена автомобильной дорогой федерального значения Казань – Оренбург, которая обеспечивает связь между населенными пунктами района с Казанью и в целом с регионами Российской Федерации; автомобильной дорогой регионального или межмуниципального значения Столбище – Атабаево, связывающей север и юг района со столицей республики. На территории района располагается аэропорт Казань, который связывает воздушными линиями республику с регионами России и другими странами мира. Пересечением указанных магистральных транспортных коммуникаций является Казанский транспортный узел, который, помимо автомобильных федеральных и республиканских дорог, аэропорта, включает железнодорожный узел и речной порт.

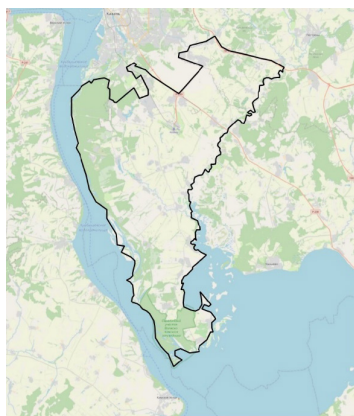
В административном плане территория Волго-Мешинского междуречья расположена в Лаишевском и Перстречинском муниципальных районах РТ. Всего на территории района расположено 16 сельских поселений, из них 14 расположено в пределах Лаишевского муниципального района РТ и 2 сельских поселения в пределах Перстречинского муниципального района РТ.

Естественные ландшафты Волго-Мешинского междуречья значительно преобразованы в связи с резким увеличением антропогенного воздействия. За последние 80 лет в регионе площадь селитебных территорий и густота дорожной сети возросла во всех сельских поселениях. При этом общая численность населения возросла не во всех сельских поселениях (табл. 1).

Таблица 1. Динамика лесистости, площади селитебной территории, густоты дорожной сети и численности населения сельских поселений Волго-Мешинского междуречья

Сельские поселения	Леса, %		Селитебные территории, %		Густота дорожной сети		Численность населения, чел.	
	1939	2022	1939	2022	1939	2022	1949	2022
Атабаевское	31,50	24,00	1,50	1,60	–	0,033	911	504
Макаровское	16,50	15,40	2,17	2,50	–	0,145	1055	601
Татаро-Саларовское	15,44	8,75	1,80	1,93	–	0,096	1371	299
Рождественское	1,11	6,92	1,56	10,89	0,095	0,152	2425	1249
Нармонское	2,30	6,55	1,22	8,90	0,067	0,165	3519	2529
Никольское	6,88	14,05	2,64	18,83	0,026	0,182	4411	1640
Орловское	48,00	44,40	0,83	11,40	–	0,228	503	1125
Кирбинское	1	2,36	2,73	7,06	0,196	0,235	1583	867
Матюшинское	51,20	49,90	0,47	1,70	–	0,302	350	141
Габишевское	-	5,70	-	35,40	–	0,784	–*	3300
Песчано-Ковалинское	1,70	16,60	2,02	20,40	–	0,331	1003	2139
Столбищенское	1,95	16,80	3,63	21,00	0,153	0,709	1804	15817
Большекабанское	2,22	3,15	2,99	17,45	–	0,162	1724	2550
Сокуровское	2,87	8,90	3,03	51,00	0,161	0,563	1152	2084
Богородское	1,70	6,80	6,58	25,89	0,037	0,250	758	3952
Кулаевское	7,50	11,88	1,10	5,47	0,113	0,244	1580	619

*Габишевское поселение создано только в 1978 г. (до этого здесь сел не было).



Масштаб 1:426 000

Рис. 1. Границы и месторасположение Волго-Мешинского междуречья

Натурные данные для оценки имеющихся туристско-рекреационных ресурсов собраны в ходе комплексного экспедиционного обследования территории Волго-Мешинского междуречья в 2021–2022 гг. Методы натурных исследований территории, в т. ч. имеющейся туристской инфраструктуры и объектов туристского показа, включали их описание и фотофиксацию.

Для комплексной оценки ТРП сельских поселений Волго-Мешинского междуречья использовался метод балльных оценок, в котором число баллов распределялось в зависимости от степени благоприятности параметров (условий) исследуемых территорий для развития различных направлений туристско-рекреационной деятельности [2]. Благоприятные параметры оценивались в 3 балла, относительно благоприятные – в 2 балла и неблагоприятные – в 1 балл. Полученные баллы по каждому параметру, результаты суммировались.

Учитывалась природная привлекательность территории для целей рекреации, ее культурно-познавательная ценность, транспортная и инфраструктурная доступность, степень антропогенной трансформации и экологическое состояние территории. Для территории каждого сельского поселения ТРП рассчитывался как сумма баллов благоприятности по отдельным параметрам:

$$\text{ТРП} = \sum (\text{ПП}_1 + \text{ПП}_2 + \dots + \text{ПП}_n) + \sum (\text{КПЦ}_1 + \text{КПЦ}_2 + \dots + \text{КПЦ}_n) + \sum (\text{ТД}_1 + \text{ТД}_2 + \dots + \text{ТД}_n) + \sum (\text{ИД}_1 + \text{ИД}_2 + \dots + \text{ИД}_n) + \sum (\text{ЭК}_1 + \text{ЭК}_2 + \dots + \text{ЭК}_n),$$

где ТРП – туристско-рекреационный потенциал объекта; ПП – природная привлекательность; КПЦ – культурно-познавательная ценность; ТД – транспортная доступность; ИД – инфраструктурная доступность; ЭК – экологический риск.

Итоговая градация туристско-рекреационного потенциала сельских поселений приведена в табл. 1.

Таблица 1. Градация ТРП сельских поселений (в баллах)

ТРП	Низкий	Средний	Высокий
Баллы	5–7	8–10	11–15

Сопоставление полученных интегральных результатов ТРП сельских поселений Волго-Мешинского междуречья позволяет их

ранжировать на три группы – с низким, средним и высоким рекреационным потенциалом. Их большая часть относится ко второй группе (со средним рекреационным потенциалом) (рис. 2).

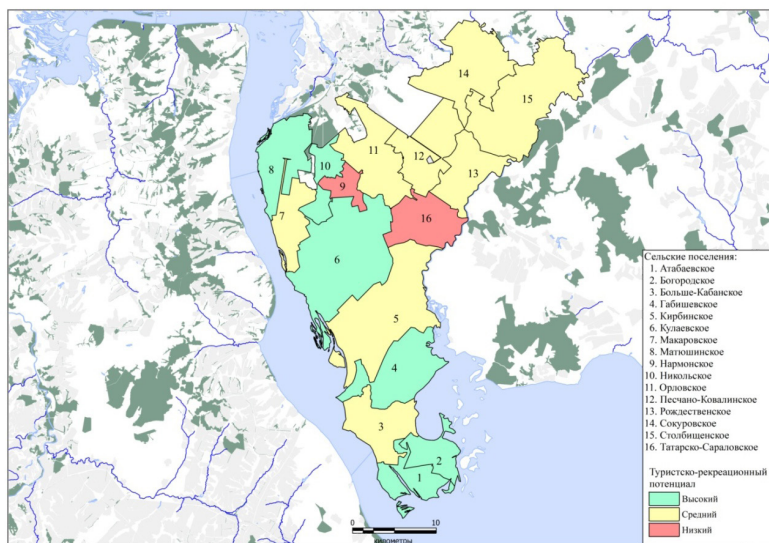


Рис. 2. ТРП сельских поселений Волго-Мешинского междуречья

Наибольшим рекреационным потенциалом обладают Атабаевское, Макаровское, Песчано-Ковалинское, Матюшинское, Никольское и Рождественское сельские поселения, для которых характерны высокая природная привлекательность территории, ее культурно-познавательная ценность, наличие объектов туристкой инфраструктуры.

Территории всех сельских поселений района транспортно доступны для туристов. Они не удалены от г. Казани (до часа пути на автомобиле), имеется общественный транспорт, до всех сел проложены автомобильные дороги с твердым типом покрытия. Наибольшее отличия отмечаются в наличие на территории сельских поселений уникальных особо охраняемых природных объектов (заповедники, памятники природы регионального значения, государственные

природные заказники), различие в лесистости и озерности территории, разнообразии природных ландшафтов (табл. 2, рис. 3).

Территории вышеперечисленных сельских поселений отвечают данным требованиям. Так, на территории Атабаевского, Рождественского и Макаровского сельских поселений располагается Саралинский участок Волжско-Камского государственного природного биосферного заповедника и его охранной зоны. Это участок, входящий в систему биосферных резерватов ЮНЕСКО по программе «Человек и биосфера». Здесь встречаются уникальные виды флоры и фауны, занесенные в международную и российскую Красную Книгу. На территории Песчано-Ковалинского и Никольского сельских поселений расположены крупнейшие по площади акватории и одни из наиболее глубоких особо охраняемых водоемов РТ – озера Ковалинское и Архирейское. Матюшинское сельское поселение характеризуется самым высоким показателем лесистости (более половины территории покрыто лесом) и наибольшим количеством в районе разнообразных баз отдыха и санаториев, расположенных вдоль левого берега р. Волги, имеющего хорошие песчаные пляжи с высокой рекреационной емкостью и удобные места для отдыха на побережье.

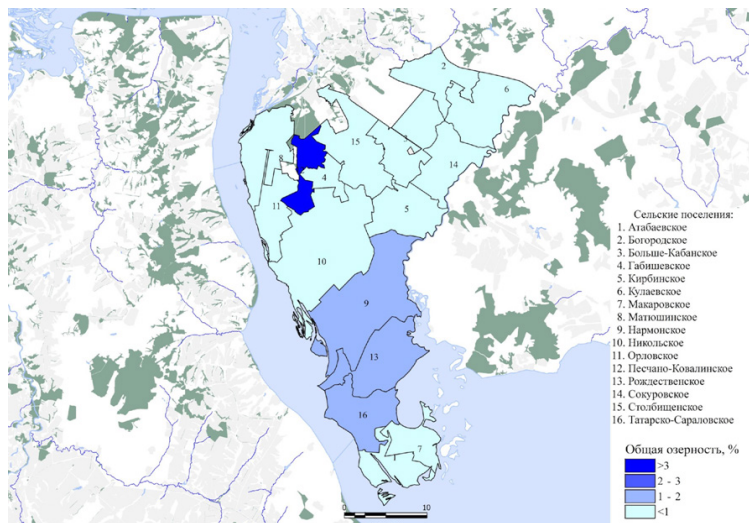
Также следует отметить, что на территориях данных поселений расположены объекты материального и нематериального культурного наследия (памятники архитектуры, археологии, градостроительства, истории и монументального искусства, ансамбли, заповедные зоны, достопримечательные места, историко-культурно-природные комплексы и территории, другие объекты, имеющие историко-культурную ценность).

Таблица 2. Лесистость, площадь селитебной территории и густота дорожной сети сельских поселений Волго-Мешинского междуречья (в %)

Сельские поселения	Леса, %		Селитебные территории, %		Густота дорожной сети, в %	
	1939	2022	1939	2022	1939	2022
Атабаевское	31,50	24,00	1,50	1,60	–	0,033
Макаровское	16,50	15,40	2,17	2,50	–	0,145
Татаро-Саларовское	15,44	8,75	1,80	1,93	–	0,096
Рождественское	1,11	6,92	1,56	10,89	0,095214	0,152
Нармонское	2,30	6,55	1,22	8,90	0,067524	0,165

Окончание табл. 2

Никольское	6,88	14,05	2,64	18,83	0,026723	0,182
Орловское	48,00	44,40	0,83	11,40	–	0,228
Кирбинское	0,00	2,36	2,73	7,06	0,196332	0,235
Матюшинское	51,20	49,90	0,47	1,70	–	0,302
Габишевское	0,00	5,70	0,00	35,40	–	0,784
Песчано-Ковалинское	1,70	16,60	2,02	20,40	–	0,331
Столбищенское	1,95	16,80	3,63	21,00	0,153113	0,709
Большекабанское	2,22	3,15	2,99	17,45	–	0,162
Сокуровское	2,87	8,90	3,03	51,00	0,161201	0,563
Богородское	1,70	6,80	6,58	25,89	0,037836	0,250
Кулаевское	7,50	11,88	1,10	5,47	0,113181	0,244



**Рис. 3. Озерность территории сельских поселений
Волго-Мешинского междуречья (%)**

Атабаевское, Макаровское, Матюшинское, Никольское и Рождественское сельские поселения от большинства сельских поселений отличаются наличием объектов туристской инфраструктуры (краеведческие музеи, обустроенные общественные пространства с обустроенными местами для отдыха и информационными стендами,

наличием средств размещения – рыбацкие дома, коттеджи для отдыха, глемпинги и пр.).

8 сельских поселений имеют средний туристско-рекреационный потенциал. Наибольшее их количество сосредоточено на севере района (рис. 2). Как правило, это территории, для которых характерны неблагоприятные условия для развития пляжно-купальной рекреации (удаленность от р. Волги, отсутствие крупных озер). Несмотря на имеющиеся здесь ресурсы для развития сельского и этнографического туризма, развитие туристско-рекреационной деятельности сдерживается слабой предпринимательской активностью сельского населения; недостатком элементов туристской инфраструктуры; неподготовленностью населения поселений к работе с туристами.

Наименьший потенциал характерен для сельских поселений Кирбинское и Габишевское (рис. 2). Для территории данных поселений характерны однообразные антропогенные ландшафты (преобладает пашня и селитебные территории), как следствие бедный видовой состав биоценозов, низкий уровень лесистости и озерности территории, отсутствие значимых объектов материального и нематериального культурного наследия, а также объектов туристской инфраструктуры. Имеющиеся на территории данных сельских поселений водные объекты отличаются неблагоприятными условиями для пляжно-купальной рекреации (пляжная полоса не выражена, дно илистое, топкое, закустаренные берега, отсутствие открытых, относительно ровных, сухих, не заросших мест, пригодных для организации туристских стоянок, и т. д.).

Таким образом, проведенная оценка позволяет говорить о том, что сельские поселения Волго-Мешинского междуречья РТ в целом имеют благоприятные предпосылки для развития туристско-рекреационной деятельности. Большая часть сельских поселений района имеет высокий или средний рекреационный потенциал. Сложившиеся условия здесь благоприятны для развития сельского и других видов устойчивого туризма, а также могут быть использованы для организации эколого-просветительских, спортивных и научно-познавательных маршрутов. Развитие туристско-рекреационной деятельности на территории сельских поселений может стать основой для диверсификации их экономики, повышения благосостояния сельских жителей, а также способствовать социальному развитию сельских территорий.

Список литературы

1. Государственный комитет Республики Татарстан по туризму [Электронный ресурс]. – Режим доступа: <https://tourism.tatarstan.ru>. – Дата доступа: 23.02.2023.
2. Зиганшин, И. И. Методика комплексной оценки рекреационного потенциала особо охраняемых природных территорий / И. И. Зиганшин, Д. В. Иванов // Российский журнал прикладной экологии. – 2017. – № 2. – С. 52–56.
3. Итоги Всероссийской переписи населения 2010 года [Электронный ресурс]. – Режим доступа: https://www.gks.ru/free_doc. – Дата доступа: 23.02.2023.
4. Итоги Всероссийской переписи населения 2020 года [Электронный ресурс]. – Режим доступа: <https://rosstat.gov.ru>. – Дата доступа: 23.02.2023.
5. Ландшафты Республики Татарстан. Региональный ландшафтно-экологический анализ // под ред. профессора О. П. Ермолаева / Ермолаев О. П., Игонин М. Е., Бубнов А. Ю., Павлова С. В. – Казань : «Слово». – 2007. – 411 с.
6. Стратегия устойчивого развития сельских территорий Российской Федерации на период до 2030 года // М-во сельского хоз-ва Российской Федерации. – М. : ФГБНУ «Росинформгротех», 2015. – 75 с.
7. Шимова, О. С. Основы устойчивого туризма : уч. пособие / О. С. Шимова. – М. : НИЦ ИНФРА-М, 2016. – 190 с.
8. Daniloska, N. Rural tourism and sustainable rural development / N. Daniloska, K. Naumova-Mihajlovska // Economic Development. – 2015. – № 17 (3). – P. 307–319.