

**РАЗВИТИЕ МЕТОДИК ОЦЕНКИ СПОСОБНОСТИ  
СЕЛЬСКОХОЗЯЙСТВЕННОЙ ОРГАНИЗАЦИИ ВЫПОЛНЯТЬ  
ПЛАТЕЖНЫЕ ТРЕБОВАНИЯ  
DEVELOPMENT OF METHODS FOR ASSESSING THE ABILITY OF  
AGRICULTURAL ORGANIZATION TO PERFORM PAYMENT  
REQUIREMENTS**

*Сафиуллина Алина Альбертовна<sup>1</sup>, Сунгатуллина Лилия Баграмовна<sup>2</sup>*

<sup>1</sup>*Магистрант Института управления, экономики и финансов,  
Казанский федеральный университет, Россия, г. Казань, E-mail:  
[safiullina\\_alina@mail.ru](mailto:safiullina_alina@mail.ru)*

<sup>2</sup>*Доктор экономических наук, профессор кафедры учета, анализа и  
аудита, Институт управления, экономики и финансов, Казанский  
федеральный университет, Россия, г. Казань, E-mail: [lilia\\_sungat@mail.ru](mailto:lilia_sungat@mail.ru)*

*Scopus ID: 56422435600; ORCID: 0000-0001-5771-9938*

*Тел.: 8(843)-206-52-39 (доб. 3809)*

*Safiullina Alina Albertovna<sup>1</sup>, Sungatullina Liliya Bagramovna<sup>2</sup>*

<sup>1</sup>*Master of the Institute of Management, Economics and Finance, Kazan  
Federal University, Russia, Kazan, E-mail: [safiullina\\_alina@mail.ru](mailto:safiullina_alina@mail.ru)*

<sup>2</sup>*Doctor of Economics, Professor of the Department of Accounting Analysis  
and Audit, Institute of Management, Economics and Finance, Kazan Federal  
University, Russia, Kazan, E-mail: [lilia\\_sungat@mail.ru](mailto:lilia_sungat@mail.ru)*

*Scopus ID: 56422435600; ORCID: 0000-0001-5771-9938*

*Тел.: 8(843)-206-52-39 (доб. 3809)*

**Аннотация.** В статье рассмотрены методические подходы к оценке возможности организации выполнять платежные требования, выделены их основные достоинства и недостатки. Выработано направление совершенствования оценки способности экономического субъекта выполнять платежные требования. Предложено развитие оценки платежеспособности субъекта хозяйствования через введение дополнительных коэффициентов. Дополненная методика позволяет устанавливать причины невыполнения хозяйствующим субъектом платежных требований, учитывать специфику деятельности, выделять тип организации согласно уровню развития и стадии жизненного цикла, а также минимизировать недостатки, присущие иным методическим подходам.

**Abstract.** The article discusses methodical approaches to assessing the ability of an organization to fulfill payment requirements, highlighting their main advantages and disadvantages. Based on the formulated conclusions, a direction for

improving the assessment of the ability of an economic entity to fulfill payment requirements has been developed. It is proposed to develop an assessment of the solvency of a business entity through the introduction of additional coefficients. The supplemented method allows to establish the reasons for non-fulfillment by the organization of payment requirements, take into account the specifics of the organization's activities, distinguish the type of organization according to the level of development and stage of the life cycle, and also minimize the shortcomings inherent in other methodical approaches.

**Ключевые слова.** анализ, платежеспособность, оценка, платежные требования, сельскохозяйственная организация

**Keywords.** analysis, solvency, evaluation, payment requirements, agricultural organization

Финансовая устойчивость организации и способность выполнять платежные требования являются основой аграрной экономики. Повышение платежеспособности хозяйствующего субъекта является одной из задач реализации государственной программы развития сельского хозяйства и регулирования рынка сельскохозяйственной продукции [1, с. 86]. Для аграрной отрасли России платежеспособность организации является гарантией успешного развития экономики в целом, поскольку сельское хозяйство – эта стратегическая отрасль, которая отвечает за продовольственную безопасность государства.

При осуществлении сельскохозяйственной деятельности организация сталкивается с такими проблемами как повышение цен на корм и семена, подорожание техники и оборудования, дополнительное привлечение финансовых ресурсов [2, с. 91]. Поэтому возможно возникновение состояния неспособности сельскохозяйственной организации расплатиться по платежным требованиям. В связи с этим становится актуальным своевременная диагностика и предотвращение рисков банкротства организации, что вызывает необходимость развития методических подходов,

позволяющих выделять и обосновывать отдельные идентификаторы диагностики платежеспособности экономического субъекта.

Существующие российские методики оценки способности организации выплачивать платежные требования адаптированы к отечественным реалиям ведения бизнеса и содержаниям бухгалтерской (финансовой) отчетности. К наиболее известным методическим подходам можно отнести методики О.П. Зайцевой, Г.В. Савицкой и Р.С. Сайфуллиной, Г.Г. Кадыкова.

Согласно методике О.П. Зайцевой для оценки платежеспособности организации выделяются показатели, приведенные в таблице 1.

Таблица 1

Assessment of the solvency of the organization according to the method of O.P.

Zaitseva

Весовое значение показателя	Показатель	Формула	Норма
0.25	Коэффициент убыточности	Чистый убыток / Собственный капитал	0
0.1	Соотношение кредиторской и дебиторской задолженности	Кредиторская задолженность / Дебиторская задолженность	1
0.2	Соотношение краткосрочных обязательств и оборотных активов	Краткосрочные обязательства / Наиболее ликвидные оборотные активы	7
0.25	Убыточность продажи	Чистый убыток / Выручка от продажи	0
0.1	Коэффициент финансового левериджа	Заемный капитал / Собственный капитал	0.7
0.1	Коэффициент загрузки активов	Активы / Выручка от продажи	Значение прошлого периода

Источник: [3, с. 70]

Комплексный коэффициент, определяющий способность организации выплачивать платежные требования, определяется по следующей формуле:

$$K = 0,25 * X_1 + 0,1 * X_2 + 0,2 * X_3 + 0,25 * X_4 + 0,1 * X_5 + 0,1 * X_6 \quad (1)$$

По методике О.П. Зайцевой – если фактическое значение комплексного коэффициента больше нормативного, то вероятность неспособности выплатить платежные требования велика; если меньше, то мала [3, с. 70]. Достоинства и недостатки данного подхода представлены в таблице 2.

Таблица 2

Advantages and disadvantages of the method for assessing the solvency of an organization according to O.P. Zaitseva

Достоинства	Недостатки
Модель адаптирована под российскую экономику	Неадекватность оценки, когда организация функционирует не более одного года
Модель включает шесть финансовых показателей с нормативными значениями	Первый и четвертый коэффициенты рассчитываются на основе «Чистого убытка», то есть наличие прибыли не рассматривается
Удовлетворительная трудоемкость расчетов (используются две формы бухгалтерской (финансовой) отчетности – бухгалтерский баланс и отчет о финансовых результатах)	Для расчета одного из коэффициентов применяется показатель «Денежные средства и денежные эквиваленты». Если их величина незначительна, то полученное значение коэффициента будет искажено
Легкость интерпретации результатов	Не учитываются макроэкономические показатели

Источник: [3, с. 70]

По методике Г.В. Савицкой для оценки способности организации выполнять платежные требования рассчитываются коэффициенты, отраженные в таблице 3.

Таблица 3

Assessment of the solvency of the organization according to the method of G.V. Savitskaya

Весовое значение показателя	Показатель	Формула	Норма
0.111	Доля собственного капитала в стоимости оборотных активов	Собственный капитал / Оборотные активы	-
13.239	Величина оборотного капитала, приходящаяся на 1 рубль основного капитала	(Оборотные активы – Краткосрочные обязательства) / Собственный капитал	-

1.676	Коэффициент оборачиваемости капитала	Выручка от продажи / Среднегодовая стоимость активов	0.1
0.515	Коэффициент рентабельности собственного капитала	Чистая прибыль / Собственный капитал	0.1-0.2
3.80	Коэффициент финансовой независимости	Собственный капитал / Валюта баланса	0.5

Источник: [4, с. 125-130]

Согласно методике Г.В. Савицкой комплексный коэффициент, определяющий способность организации выплачивать платежные требования, рассчитывается по следующей формуле:

$$Z = 0.111K_1 + 13.239K_2 + 1.676K_3 + 0.515K_4 + 3.80K_5 \quad (2)$$

Значение комплексного коэффициента платежеспособности позволяет выяснить состоятельна организация или нет. Если  $Z > 8$ , то риск банкротства отсутствует. Если  $Z < 8$ , то риск банкротства присутствует. Если значение показателя от 8 до 5 – риск невысокий, ниже 3 – высокий [4, с. 125-130]. Достоинства и недостатки данной методики представлены в следующей таблице.

Таблица 4

Advantages and disadvantages of the method for assessing the solvency of an organization according to G.V. Savitskaya

Достоинства	Недостатки
Простота расчетов	Невысокая точность прогноза несостоятельности организации
Легкость интерпретации результатов	Не учитывает динамику показателей
Разработана для сельскохозяйственных организаций	Применима только к сельскохозяйственным организациям, занимающихся производством
Удовлетворительная трудоемкость расчетов (используются две формы бухгалтерской (финансовой) отчетности – бухгалтерский баланс и отчет о финансовых результатах)	

Источник: [4, с. 125-130]

По методике Р.С. Сайфуллина и Г.Г. Кадыкова оценки способности организации выполнять платежные требования раскрываются следующие показатели, представленные в таблице 5.

Таблица 5

Assessment of the solvency of the organization according to the method of R.S. Saifullin and G.G. Kadykova

Весовое значение показателя	Показатель	Формула	Норма
2	Коэффициент обеспеченности собственными средствами	(Собственный капитал – Внеоборотные активы) / Оборотные активы	0.1
0.1	Коэффициент текущей ликвидности	Оборотные активы / Краткосрочные обязательства	2
0.08	Коэффициент оборачиваемости активов	Выручка от продажи / Среднегодовая стоимость активов	2.5
0.45	Рентабельность продажи продукции	Прибыль от продажи / Выручка от продажи	0.445
1	Рентабельность собственного капитала	Прибыль до налогообложения / Собственный капитал	0.2

Источник: [5, 6]

Согласно методике Р.С. Сайфуллина и Г.Г. Кадыкова комплексный коэффициент, определяющий способность организации выплачивать платежные требования, рассчитывается по следующей формуле:

$$R = 2K_1 + 0.1K_2 + 0.08K_3 + 0.45K_4 + K_5 \quad (3)$$

Если значение комплексного коэффициента платежеспособности больше или равно 1, то организация способна выплатить платежные требования. Если меньше 1, то не способна [5, 6]. Достоинства и недостатки данной методики представлены в следующей таблице.

Таблица 6

Advantages and disadvantages of the method for assessing the solvency of an

organization according to R.S. Saifullin and G.G. Kadykova

Достоинства	Недостатки
Простота расчетов	Не учитываются отраслевые особенности организации, методика опирается на усредненные значения финансовых показателей
Легкость интерпретации результатов	Применяется для оценки кризисной ситуации, когда заметны очевидные признаки несостоятельности организации
Переменные определяются по данным бухгалтерского баланса и отчета о финансовых результатах	Не оцениваются причины попадания организации в зону неплатежеспособности
	Не учитывается влияние макроэкономических факторов

Источник: [5, 6]

Как видно, каждый из методических подходов к оценке платежеспособности организации имеет как преимущества, так и ряд своих недостатков. Для повышения уровня оценки платежеспособности сельскохозяйственной организации нами предлагается ее развитие через введение дополнительных коэффициентов. В таблице 7 представлена дополненная методика рейтинговой оценки выполнения платежных требований сельскохозяйственной организации.

Таблица 7

Supplemented method for rating the fulfillment of payment requirements

Весовое значение показателя	Коэффициенты	Формула	Норматив
0.25	Рентабельность продажи по валовой прибыли	$(\text{Выручка от продажи} - \text{Себестоимость продажи}) / \text{Выручка от продажи}$	0.01
0.1	Коэффициент соотношения дебиторской и кредиторской задолженности	$\frac{\text{Дебиторская задолженность}}{\text{Кредиторская задолженность}}$	0.6
1.676	Коэффициент оборачиваемости собственного капитала	$\frac{\text{Выручка от продажи}}{\text{Среднегодовая стоимость собственного капитала}}$	1.5
0.515	Рентабельность продажи по чистой прибыли	$\frac{\text{Чистая прибыль}}{\text{Выручка от продажи}}$	0.01
0.1	Коэффициент закрепления оборотных активов	$\frac{\text{Оборотные активы}}{\text{Выручка от продажи}}$	0.5

Источник: составлено авторами на основе [7, 8, 9, 10]

Рекомендуемая методика подразумевает введение следующих дополнительных коэффициентов. Первый коэффициент – это рентабельность продажи на основе валовой маржи (прибыли). Он показывает сколько валовой прибыли приходится на один рубль продажи. Второй коэффициент – это коэффициент соотношения дебиторской и кредиторской задолженности, позволяющий определить, насколько дебиторская задолженность превышает кредиторскую. Третий показатель – коэффициент оборачиваемости собственного капитала, выражающий скорость оборота вложенного капитала и активность денежных средств, которыми рискует организация. Четвертый показатель – рентабельность продажи по чистой прибыли, показывающий долю прибыли в общей сумме выручки от продажи. Последний показатель – это коэффициент закрепления оборотных активов, демонстрирующий сумму оборотных средств, приходящихся на 1 рубль выручки от продажи [7, 8, 9, 10].

Согласно дополненной методике, комплексный коэффициент платежеспособности будет определяться по следующей формуле:

$$\begin{aligned}
 Z = & 0.25 * \frac{(\text{Выручка от продажи} - \text{Себестоимость продажи})}{\text{Выручка от продажи}} * 0.1 * \\
 & \frac{\text{Дебиторская задолженность}}{\text{Кредиторская задолженность}} * 1.676 * \frac{\text{Выручка от продажи}}{\text{Среднегодовая стоимость собственного капитала}} * 0.515 \\
 & * \frac{\text{Чистая прибыль}}{\text{Выручка от продажи}} * 0.1 * \frac{\text{Среднегодовая стоимость оборотных активов}}{\text{Выручка от продажи}} \quad (4)
 \end{aligned}$$

К основным достоинствам дополненной методики оценки способности организации выполнять платежные требования можно отнести: простоту расчетов коэффициентов; легкость интерпретации результатов; возможность использования методики при внешнем экспресс-анализе, поскольку используются данные бухгалтерского баланса и отчета о финансовых результатах; адаптированность для российских организаций, в том числе для сельскохозяйственных организаций.

На основе разработанного комплексного коэффициента платежеспособности нами определен рейтинг платежеспособности



сельскохозяйственных организаций Республики Татарстан (таблица 8).

Таблица 8

Solvency rating of agricultural organizations of the Republic of Tatarstan according to the supplemented method for assessing the fulfillment of payment requirements

Показатели	Сельскохозяйственная организация № 1	Сельскохозяйственная организация № 2	Сельскохозяйственная организация № 3	Сельскохозяйственная организация № 4	Сельскохозяйственная организация № 5	Сельскохозяйственная организация № 6
1	2	3	4	5	6	7
X <sub>1</sub>	-0.0184	0.0568	0.0079	0.0705	0.1447	0.0722
X <sub>2</sub>	1.3623	0.7254	1.3227	1.1752	0.7371	4.0262
X <sub>3</sub>	0.8575	1.3087	71.7331	91.7340	1.3570	44.1315
X <sub>4</sub>	0.0332	-0.1080	0.0198	-0.0210	-0.0922	-0.0196
X <sub>5</sub>	1.5228	0.7316	0.4242	1.0943	1.6675	0.1347
Z	0.0002352	-0.536791	0.000136	-0.00037	-0.00048	-0.000073

Источник: расчеты на основе бухгалтерского баланса и отчета о финансовых результатах сельскохозяйственных организаций Республики Татарстан

По результатам расчета комплексного показателя платежеспособности по предложенной методике следует отметить, что практически у всех сельскохозяйственных организаций рейтинговая оценка отрицательная и это свидетельствует о возможности наступления несостоятельности. Следовательно, экономическим субъектам следует пересмотреть тактику ведения бизнеса.

Помимо этого, полученные результаты позволяют выделить два типа сельскохозяйственной организации, что наглядно видно по графикам.

Первый тип – это сельскохозяйственная организация, находящаяся на уровне роста своего развития или стадии выживания [11, с. 98]. Для такой организации характерным является, что коэффициент оборачиваемости капитала не достигает нормативного значения. Это свидетельствует о невысоких продажах, нерациональном использовании собственных средств и зависимости от заемных средств (рис.1).

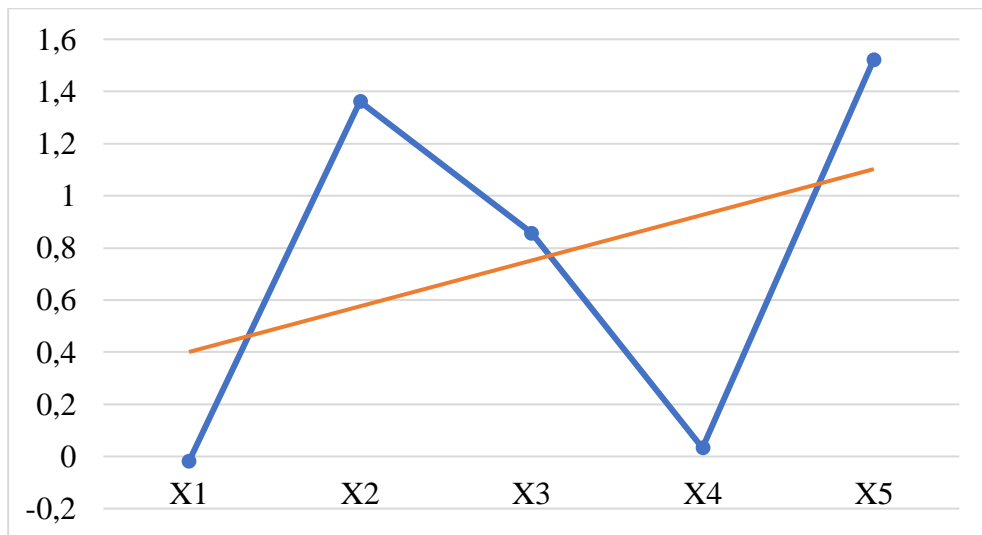


Figure 1. Indicators characterizing the ability of an agricultural organization to fulfill payment requirements that are at the growth level or the survival stage

Источник: составлено авторами по данным бухгалтерского баланса и отчета о финансовых результатах сельскохозяйственных организаций Республики Татарстан

Второй тип – это сельскохозяйственная организация, находящаяся на уровне стадии становления [12, с. 295]. Для нее характерным является превышение норматива коэффициента оборачиваемости собственного капитала. Это свидетельствует о росте эффективных продаж (рис. 2).

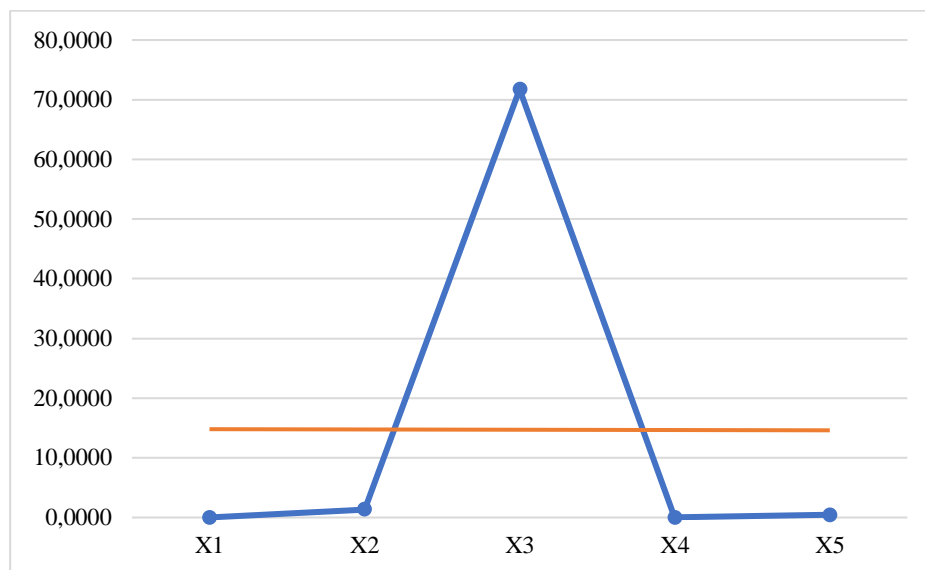


Figure 2. Indicators characterizing the ability of an agricultural organization to fulfill payment requirements that are in their formative level

Источник: составлено авторами по данным бухгалтерского баланса и отчета о финансовых результатах сельскохозяйственных организаций Республики Татарстан

Таким образом, предлагаемая дополненная методика позволяет оценивать уровень платежеспособности сельскохозяйственной организации, устанавливать причины невыполнения экономическим субъектом платежных требований, и классифицировать тип организации с учетом уровня развития и стадии жизненного цикла.

### Список литературы

[1] Бадмаева Д.Г. Анализ платежеспособности и устойчивости развития сельскохозяйственных организаций / Д.Г. Бадмаева// Известия международной академии аграрного образования. – 2021. – С. 85-92.

[2] Федорова Е.А., Гиленко Е.В., Довженко С.Е. Модели прогнозирования банкротства: особенности российских предприятий / Е.А. Федорова, Е.В. Гиленко, С.Е. Довженко// Проблемы прогнозирования. – 2018. – № 2. – С. 85-92.

[3] Зайцева О.П. Антикризисный менеджмент в российской фирме / О.П. Зайцева// Сибирская финансовая школа. – 1998. – С. 66-73.

[4] Савицкая Г. В. Экономический анализ: Учебник / Г. В. Савицкая. – М.: НИЦ ИНФРА-М, 2023. – 649 с.

[5] Abryutina M.S., Grachev A.V. Analysis of the financial and economic activity of the enterprise: Educational and practical guide. / M.S. Abryutina, A.V. Grachev - M.: Publishing house "Business and Service". – 2015.

[6] Gilyarovskaya L.T., Gataullina D. R Theoretical foundations for analyzing the financial stability of a commercial organization / L. T. Gilyarovskaya, D. R. Gataullina// Economics and Business. – 2017. — P. 3-7.

[7] Сунгатуллина Л.Б., Бадгутдинова И.Р. Контроль платежеспособности организации на основе оценки качества дебиторской и кредиторской

задолженности // Бухгалтерский учет в бюджетных и некоммерческих организациях. – 2021. – № 2 (506). - С. 19-27.

[8] Сунгатуллина Л.Б., Чупова Ю.И. Применение сценарного подхода к диагностике и предупреждению возможного банкротства предприятия // Международный бухгалтерский учет. – 2020. Т. 23. № 4 (466). - С. 395-413.

[9] Сунгатуллина Л.Б., Чупова Ю.И. Финансовая диагностика деятельности экономического субъекта / Л.Б. Сунгатуллина, Ю.И. Чупова // Бухгалтерский учет в бюджетных и некоммерческих организациях. - 2020. - № 6 (486). – С. 16-22.

[10] Plaskova, N. S. Development of the methodology of economic analysis in the digital economy / N. S. Plaskova // Internet resource – Moscow. – 2021. - P. 1-8.

[11] End G.R. Assessment of the solvency and financial stability of the organization / G.R. End // Bulletin of the Izhevsk State Agricultural Academy. – 2016. – No. 4 (35). – pp. 97–99.

[12] Plotnikova O.V., Trafimova A.A. Analysis of the solvency of an economic entity and diagnostics of the probability of bankruptcy / O.V. Plotnikova, A.A. Trafimova // Young researcher: challenges and prospects - based on the materials of the LCIX international scientific and practical conference. – 2018. - P. 293-297.

#### **Краткая биография авторов:**

<sup>1</sup>Сафиуллина Алина Альбертовна – магистрант 2 курса программы «Аудит и финансовый менеджмент (АССА)» Института управления, экономики и финансов Казанского федерального университета.

<sup>2</sup>Сунгатуллина Лилия Баграмовна - доктор экономических наук, профессор кафедры «Учет, анализ и аудит» Института управления, экономики и финансов Казанского федерального университета. Член диссертационного совета Казанского федерального университета по присуждению ученой степени доктора и кандидата наук по специальности «Менеджмент». Научные интересы: управленческий анализ, финансовый анализ, управленческий учет,

управленческий контроль, менеджмент.