

Свинцовые изделия Царевского городища (по материалам раскопок 1961–1968 гг.)

Нуретдинова Алсу Ренатовна¹,
Валиулина Светлана Игоревна²

^{1,2}Казанский (Приволжский) федеральный университет,
Казань, Россия

¹alsu_nuretdinova@inbox.ru

²svaliulina@inbox.ru

Аннотация. Царевское городище – золотоордынский город XIV в., остатки которого расположены в Ленинском районе Волгоградской области близ села Царев. С 1959 г. Велись широкомасштабные археологические работы на памятнике Поволжской археологической экспедицией под руководством Г.А. Федорова-Давыдова. В 1961–1968 гг. активное участие в раскопках принимал Казанский государственный университет (ныне – Казанский федеральный университет) во главе с заведующим Археологическим кабинетом университета И.С. Вайнером [1; 2].

В ходе полевых исследований была получена информация о материальной культуре золотоордынского города XIV века и собрана богатая коллекция предметов археологии из керамики, стекла, кости, цветного и черного металла, которая хранится в фондах Археологического музея КФУ.

В настоящей публикации дана характеристика 28 свинцовым изделиям с территории восточного пригорода Царевского городища. Некоторые находки связаны с функционированием ювелирных мастерских в данной части памятника. Самой распространенной категорией предметов из свинца являются грузила – 17 экз., кроме того, в коллекции единично представлены медальон, бита для игры в кости. Имеются также предметы аморфной формы, представляющие, скорее всего, отходы производства.

Ключевые слова: археология, Золотая Орда, Царевское городище, XIV век, свинец, грузила, Г.А. Федоров-Давыдов.

Для цитирования: Нуретдинова А.Р., Валиулина С.И. Свинцовые изделия Царевского городища (по материалам раскопок 1961–1968 гг.) // Известия Общества Археологии, Истории и Этнографии при Казанском университете. 2022. Т. 42. № 4. С. 81–92. DOI: 10.26907/2312–3400.2022.4.81-92

Сарай ал-Джедид (Сарай-Берке) – Царевское городище, вторая столица Золотой Орды, является уникальным памятником во многих отношениях. Огромный город еще до проведения раскопок был очевиден в рельефе поверхности, сохранив свидетельства топографии и планировочной структуры, был известен по письменным источникам и нумизматическим данным как быстро возникший и стремительно расцветший город, существовавший всего несколько десятилетий в XIV в. Этот памятник был выбран объектом первых исследований Поволжской археологической экспедицией под руководством Г.А. Федорова-Давыдова.

В 1959 г. на Царевском городище начались стационарные раскопки, а с 1961 по 1968 гг. в работах принимал участие отряд Казанского государственного университета (под рук. И.С. Вайнера). Богатейшие коллекции материалов этих лет раскопок поступили в кабинет археологии Казанского университета. После создания Археологического музея в КГУ (ныне - КФУ) в 1978 г., коллекция численностью более 10 000 единиц хранения стала одной из самых больших.

Казанский отряд исследовал три богатые усадьбы с мастерскими в юго-восточном пригороде Царевского городища. В эти годы была установлена планировка города, характер застройки, фортификация и система водоснабжения, исследованы ремесленные мастерские [1; 2; 3].

Целью данной работы является изучение свинцовых предметов, найденных на городище в 1961-1968 гг. и хранящихся в фондах Археологического музея КФУ, и выявление их функционального назначения.

Свинцовые изделия – довольно часто встречающаяся категория находок при раскопках средневековых памятников Поволжья. Однако, обобщающих публикаций, рассматривающих комплексно данный материал, нет. Исключение составляют грузила, которые в силу многочисленности, привлекают внимание исследователей. Кроме этого, обращает на себя внимание находка свинцового клада на Самосдельском городище весом 412,328 кг, большая часть которого представлена крупными геометрически правильными свинцовыми слитками общим весом 388,5 кг [4].

В царевской коллекции представлено 28 предметов из свинца. Самой многочисленной категорией являются грузила (грузики, напрясла, пломбы) – довольно часто встречающиеся категория находок при раскопках средневековых памятников Поволжья (Табл. 1-2; Рис. 1; Рис. 2). Известны они и на древнерусских, прибалтийских и среднеазиатских памятниках [5; с. 189]. Однако, до сих пор нет единого мнения об их функциональном назначении. Существует несколько версий их функционального назначения: пряслица, пуговицы для грубой верхней одежды, разновесы, грузики-пломбы, которые привешивались к связкам шкур и использовались в безмонетный период в товарно-денежном обращении и др. Есть предположения, что грузики могли использоваться как нагрудные украшения, крышечки для маленьких светильников, грузила для сетей, грузики для ткацких станков [6]. На территории Среднего Поволжья известны с раннеболгарского периода и бытовали до XV в. [7, с. 109-111]. Массово эти изделия представлены в золотоордынский период в Болгаре [8].

Как и болгарские [6; 8] царевские экземпляры не сильно разнообразны, но всегда имеют сквозное отверстие посередине. При этом часть грузиков орнаментирована (Рис. 1; Рис. 2). К сожалению, не все грузики, имеют хорошую сохранность; орнамент некоторых скрыт под коррозийными корками.

Все царевские грузила относятся к Отделу В-IV по типологии болгарских грузил Г.Ф. Поляковой, т.е. в виде тонкого кружка с валикообразным краем и вертикальной ножкой-втулкой в центре (17 экз.). Иногда их называют грибовидными [9, с. 202].

Орнаментация представлена штриховкой в виде расходящихся от центра лучей на верхнем основании (3 экз.; Рис. 1,2, Рис. 1,7, Рис. 2,2), рельефными треугольниками (3 экз.; Рис. 1,9, Рис. 1,10, Рис. 2,1), рельефными треугольниками и точками на верхнем основании (3 экз.; Рис. 1,1, Рис. 1, 4, Рис. 1, 6), сочетанием линий и выпуклых точек (2 экз.; Рис. 2,3, Рис. 2,4). Почти у всех грузил сильно деформированы втулки, что указывает их на использование до археологизации.

Таблица 1

Свинцовые грузила Царевского городища

№ п/п	Наименование	Размеры, см	Место находки	Иллюстрация	Примечание
1	Грузило	2,15x2,15x1,55	Р. VI-1962 г., шт. 3, кв. 33, пол. № 448	рис. 1,1	
2	Грузило	2,1x2x0,9	Р. II-1963 г., шт. 1, кв. 67, пол. № 448	рис. 1,2	деформация бока
3	Грузило	2,4x2x1,35	Р. VII-1963 г., шт. 2, кв. 16, пол. № 1029	рис. 1,3	деформация
4	Грузило	2,2x2,2x0,6	Ц-1965 г., подъемный материал, пол. № 4	рис. 1,4	деформация
5	Грузило	1,85x2,25x1,2	Р. II-1965 г., шт. 2, кв. 61, пол. № 318	рис. 1,5	часть утрачена, втулка деформирована
6	Грузило	2,4x2,5x1,05	Р. II-1966 г., шт. 1, кв. 100, пол. № 299	рис. 1,6	втулка деформирована
7	Грузило	2,2x2,1x1	Р. II-1967 г., шт. 1, кв. 198, пол. № 46	рис. 1,7	часть втулки обломана
8	Грузило	2,15x2,2x0,85	Р. II-1967 г., кв. 4, яма пол. № 395	рис. 1,8	часть втулки обломана, втулка деформирована
9	Грузило	2,25x2,35x0,7	Р. II-1967-1968 гг., шт. 4, яма 7	рис. 1,9	часть втулки обломана, втулка деформирована
10	Грузило	2,25x2,3x1,35	Р. II-1968 г., шт. 3, кв. 306, пол. № 525	рис. 1,10	
депаспортизированные материалы					
11	Грузило	2,25x2,15x1	1961-1968 гг.	рис. 2,1	
12	Грузило	2,35x2,35x0,9	1961-1968 гг.	рис. 2,2	
13	Грузило	2,1x2,15x1,35	1961-1968 гг.	рис. 2,3	частичная утрата металла
14	Грузило	2,15x2,25x0,8	1961-1968 гг.	рис. 2,4	втулка сильно деформирована
15	Грузило	2,15x2,15x1,2	1961-1968 гг.	рис. 2,5	
16	Грузило	2x1,9x1,15	1961-1968 гг.	рис. 2,6	деформация
17	Грузило	2,45x2,45x1,25	1961-1968 гг.	рис. 2,7	



Рисунок 1. Свинцовые грузила Царевского городища

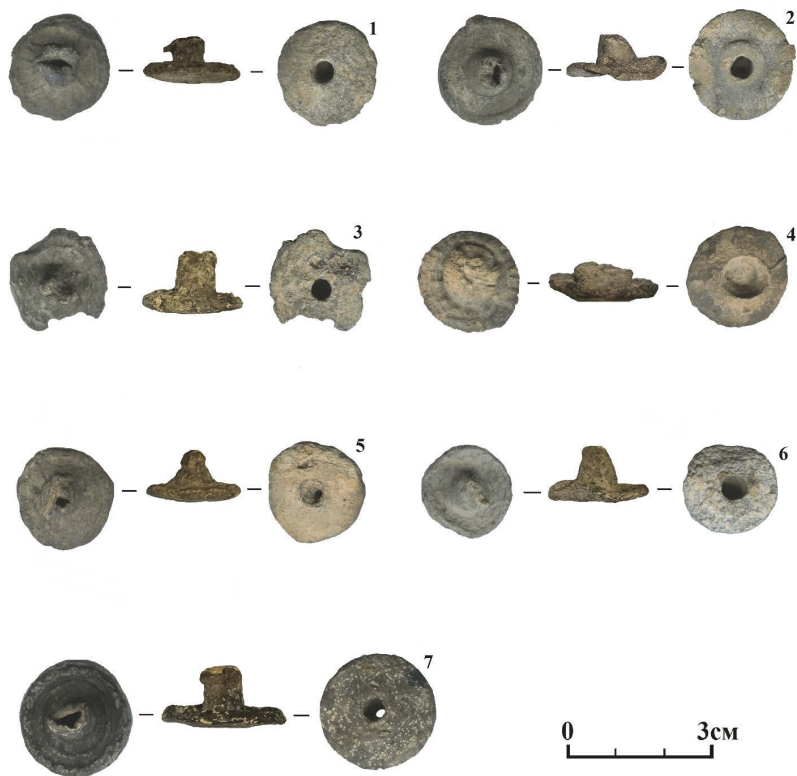


Рисунок 2. Свинцовые грузила Царевского городища

Подобные грузила также встречаются из медного сплава, в единственном экземпляре – из стекла черного цвета, выполненного литьем из содового стекла высокого качества, из Ново-Мордово [10, с. 243].

Единственным экземпляром в коллекции представлен предмет в виде альчика (Рис. 3,3). Очевидно, данный экземпляр является битой для игры в кости. По правилам для того чтобы выбивать более легкие альчики (кости), в качестве биты использовались более крупные альчики, так как они должны быть тяжелыми. Чтобы увеличить тяжесть биты, в середине просверливают отверстие и заливают его свинцом или, как в нашем случае, предмет полно-

стью состоял из свинца. В царевской коллекции большим числом представлены костяные альчики с отверстиями для заливки свинца; они будут даны в дальнейшем при описании изделий из кости и рога Царевского городища. Свинцовые биты известны на таких поволжских памятниках как: Самосдельское городище [4, с. 265, рис. 5], Болгар [11], Торецкое поселение. Данная игра до сих пор популярна среди жителей Центральной Азии, Бурятии, Калмыкии, Монголии и т.д.

Самую плохую сохранность имеет медальон округлой формы размером 2,5х3х0,8 см со сквозным отверстием посередине (Табл. 2, 5). К сожалению, атрибуция данного изделия возможна лишь по этикетке. На сегодняшний день, по сохранившейся форме его можно принять за грузило плохой сохранности.

Видимо, заготовкой для пуговицы является подквадратное изделие с четырьмя отверстиями (Рис. 3, 2). Оно имеет по два несквозных отверстия с двух сторон.

Также в царевском собрании имеется несколько экземпляров свинцовых изделий аморфной формы, т.н. выплески металла или отходы производства (Рис. 3, 4-5, 7-8), пластина сложенная в несколько слоев (Рис. 3, 6). Производственные отходы связаны с наличием в данном районе ювелирных мастерских [2; 3].

К неопределённым относится изделие весом 181 гр., зауженное с одного конца, с другого – приплюснuto, наблюдается утрата части металла (Рис. 3, 10). Небольшое изделие, атрибутированное в поле, как свинцовая руда (Рис. 3, 1) требует проведения специальных анализов. Однако, его вес в 3 гр., вызывает сомнение в пользу данной атрибуции. Скорее всего, это отход производства.

Среди предметов неизвестного назначения имеется четырехгранная палочка длиной 9,2 см, которая состоит из трех фрагментов (Рис. 3, 9). находка происходит из ямы 2 раскопа II-1968 г. Долгое время хранился среди изделий из драгоценных металлов, так как в описании ошибочно было записано как «предмет с позолотой». Дальнейшая его апробация представителем Поволжской госинспекции пробирного надзора Костицыной А.П. в 2012 г. установила точный вес: 10,59 гр. и состав: свинец – 83%, олово – 14%, железо – 3%.

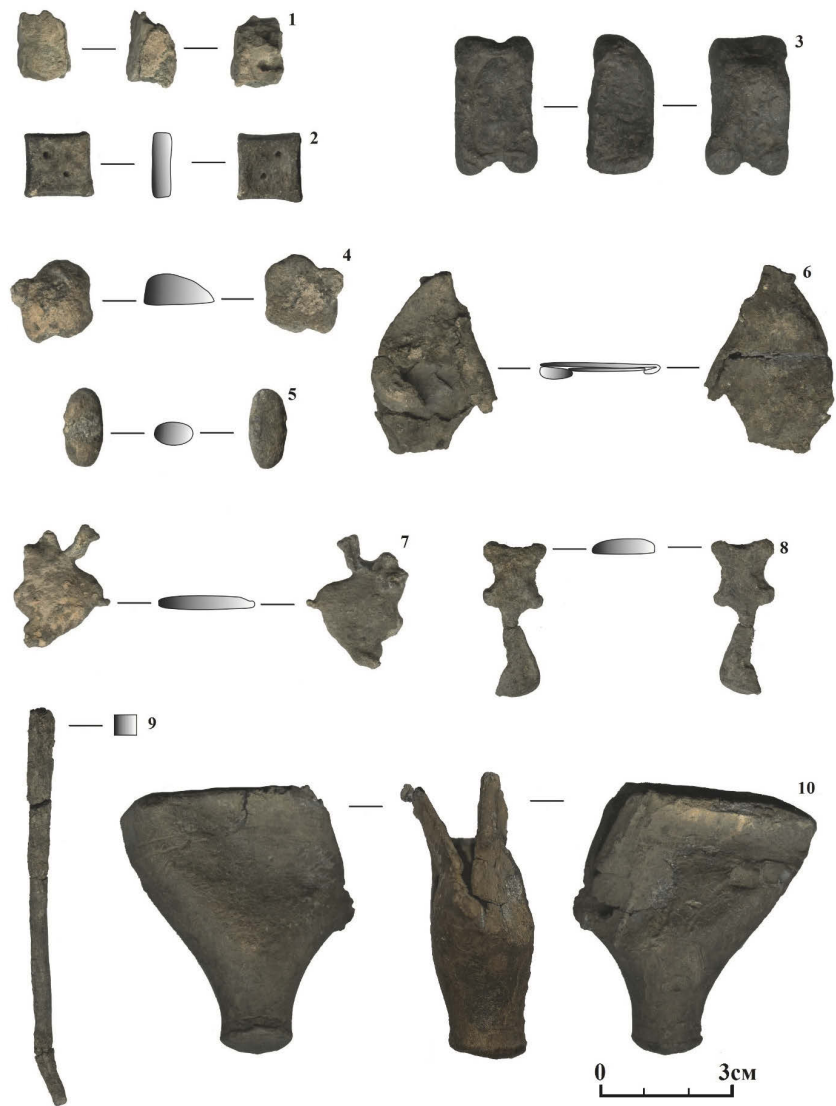


Рисунок 3. Свинцовые изделия Царевского городища

Интересны результаты проведенного С.И. Валиулиной эксперимента, выполнившей анализ образцов свинца из разных источников: 1) слитка из Нижне-Архызского городища, 2) грибовидного грузика из Болгара и 3) свинца, подготовленного для шихты свинцового стекла на современном стекольном заводе в Зеленой Гуре в Силезии). Оказалось, что во всех трех случаях состав практически одинаковый: чистый свинец [12, с. 128].

Таким образом, в коллекции, происходящих с территории Царевского городища XIV века, обнаруженных в ходе раскопок Поволжской археологической экспедицией в 1961–1968 гг. и хранящихся в фондах Археологического музея КФУ, представлено 28 свинцовых изделий. Самую многочисленную категорию представляют грузила т.н. грибовидной формы – 17 экз. Единично представлены предметы быта, такие как игральная бита, медальон. Также с памятника происходит небольшая серия отходов производств.

К сожалению, исследований по химическому составу свинцовых средневековых изделий нет. Полученные данные выявляют необходимость проведения естественнонаучных анализов, чтобы делать выводы об использовании определенных составов при изготовлении особых категорий изделий или своеобразии изделий из свинца данного памятника.

Исследование подготовлено при поддержке Российского фонда фундаментальных исследований (РФФИ), проект № 20-09-00240 «Царевское городище: изучение материалов раскопок 1961–1968 гг. из фондов Археологического музея Казанского федерального университета и Государственного исторического музея».

Таблица 2

Свинцовые изделия Царевского городища

№ п/п	Наименование	Размеры, см	Место находки	Иллюстрация	Примечание
1	Изделие	1,9x0,9x0,55; 4 гр.	Р. П-1961 г., шт. 2, кв. 45, пол. № 780	рис. 3,5	
2	Пластина, сложенная в несколько слоев	4x3,05x0,85; 15 гр.	Р. П-1964 г., кв. 237, яма, пол. № 1228	рис. 3,6	трещины, разрывы

Продолжение табл. 2

№ п/п	Наименование	Размеры, см	Место находки	Иллюстрация	Примечание
3	Выплек металла	1,8x1,85x0,75; 12 гр.	Р. II-1965 г., шт. 2, зачистка кв. 64- 65, пол. № 360	рис. 3,4	
4	Выплек металла	3,15x2,35x0,65; 10 гр.	Р. II-1965 г., шт. 2, кв. 60, пол. № 482	рис. 3,7	
5	Медальон	2,5x3x0,8	Р. II-1965 г., дом 1	-	фрагментация, расслоение
6	Руда?	1,65x1,2x0,85; 3 гр.	Р. II-1967 г., шт. 4, яма 7	рис. 3,1	
7	Палочка 4-гранная	9,4x0,5x0,55; 10,59 гр.	Р. II-1968 г., яма 7	рис. 3,9	фрагментация (3 фр.), 2фр. склеены между собой
депорттизированные материалы					
8	Изделие подквадратной формы с четырьмя отверстиями	1,5x1,55x0,5; 9 гр.	1961-1968 гг.	рис. 3,2	трещины
9	Выплек металла	3,55x1,45x0,45; 7 гр.	1961-1968 гг.	рис. 3,8	трещина
10	Бита в форме альчика	3,25x1,95x1,5; 67 гр.	1961-1968 гг.	рис. 3,3	
11	Изделие	5,75x4,85x2,45; 181 гр.	1961-1968 гг.	рис. 3,10	

Библиография

1. Федоров-Давыдов Г.А., Вайнер И.С., Мухамадиев А.Г. Археологические исследования Царевского городища (Новый Сарай) в 1959-1966 гг. // Поволжье в средние века. М.: Наука, 1970. С. 68–171 (МИА СССР, № 164).
2. Федоров-Давыдов, Г.А. Вайнер И.С., Гусева Т.В. Исследование трех усадеб в восточном пригороде Нового Сарая (Царевского городища) // Города Поволжья в средние века. Москва: Наука, 1974. С. 89–127.
3. Гусева Т.В. Ремесленные мастерские в восточном пригороде Нового Сарая // Советская археология. 1974. № 3. С. 125–141.

4. Васильев Д.В. Свинцовые слитки и изделия из материалов Самосдельского городища // Археология евразийских степей. 2021. № 3. С. 255–268.

5. Олейников О.М. К вопросу о назначении свинцовых грузиков X–XV вв. // Краткие сообщения института археологии. М.: Языки славянской культуры, 2014. Вып. 232. С. 189–194.

6. Нуретдинова А.Р., Струкова Е.В., Зотова А.Ю. Свинцовые грузила из Болгара в собрании Археологического музея Казанского федерального университета: опыт реставрации // Terra artis. Искусство и дизайн / в печати.

7. Культура Биляра / отв. ред. А.Х. Халиков. М.: Наука, 1985. 216 с.

8. Полякова Г.Ф. Изделия из цветных и драгоценных металлов // Город Болгар. Ремесло металлургов, кузнецов, литейщиков / Отв. ред. Г.А. Федоров-Давыдов. Казань: ИЯЛИ им. Г. Ибрагимова АН Татарстана, 1996. С. 154–268.

9. Федоров-Давыдов Г.А. Золотоордынские города Поволжья. М.: Изд-во Моск. Ун-та, 1994. 232 с.

10. Валиулина С.И. Средневековое исламское стекло в Восточной Европе // Стекло Восточной Европы с древности до начала XX века. СПб.: Нестор-История, 2015. С. 236–261.

11. Коваль В.Ю. Отчет об археологических работах на Болгарском городище (раскопы CLXXIX, СХС, СХСII) в 2013 году. Москва, 2014 / Научный архив ИА АН РТ. Ф. 1. Оп. 1. Ед.хр. № 107.

12. Валиулина С.И. Стекланные перстни Болгара (по материалам СХСII, CLXXIX раскопов 2013–2017 гг.) // Российская археология. 2022. № 2. С. 120–133.

Автор публикации:

Нуретдинова Алсу Ренатовна (Nuretdinova Alsu Renatovna) – заведующий Археологическим музеем Казанского федерального университета; alsu_nuretdinova@inbox.ru, ORCID iD: 0000-0003-0109-6465.

Валиулина Светлана Игоревна (Valiulina Svetlana Igorevna) – к.и.н., доцент кафедры археологии и всеобщей истории Института международных отношений Казанского федерального университета; svaliulina@inbox.ru.

Lead products of the Tsarevskoye settlement (Based on materials from excavations in 1961-1968)

Nuretdinova A.R., Valiulina S.I.

Abstract. The Tsarevskoye settlement is a Golden Horde city of the XIV century, the remains of which are fixed in the Leninsky district of the Volgograd region near the village of Tsarev. Since 1959, large-scale archaeological work has been carried out on the site by the Volga archaeological expedition under the sensor of G.A. Fedorov-Davydov. In 1961-1968 active participation in excavations Kazan State University (now Kazan Federal University), headed by the head of the Archaeological Cabinet of the University I.S. Weiner.

In the course of field research, information was obtained about the material culture of the Golden Horde city of the XIV century and a rich collection of archeological objects made of ceramics, glass, bones, non-ferrous and black metal, which are found in the funds of the Archaeological Museum of KFU, was collected.

This publication describes 28 lead artifacts from the territory of the eastern suburb of the Tsarevskoye city. Some finds carry with them the functions of jewelry workshops in this part of the site. The most common category of objects made of lead are sinkers - 17 pieces, with the exception, in the collection of single copies of the medal, a bat for playing dice. There are also objects of amorphous form, representing, most likely, the entire production of waste.

Keywords: archeology, Golden Horde, Tsarevskoye settlement, XIV century, lead, weights, G.A. Fedorov-Davydov.

For citation: Nuretdinova A.R, Valiulina S.I. Lead products of the Tsarevskoye settlement (Based on materials from excavations in 1961-1968). *Proceedings of the Society for Archaeology, History and Ethnography at the Kazan University*. 2022; 42 (4):81–92. DOI: 10.26907/2312–3400.2022.4.81-92

Publication author:

Nuretdinova Alsu Renatovna, head of the Archaeological museum, Kazan (Volga Region) Federal University; alsu_nuretdinova@inbox.ru, ORCID iD: 0000-0003-0109-6465.

Valiulina Svetlana Igorevna, Associate Professor, Department of Archeology and World History, Institute of International Relations, Kazan (Volga Region) Federal University; svaliulina@inbox.ru.

Поступила в редакцию / Received 24.10.2022.
Принята к публикации / Accepted 12.12.2022.