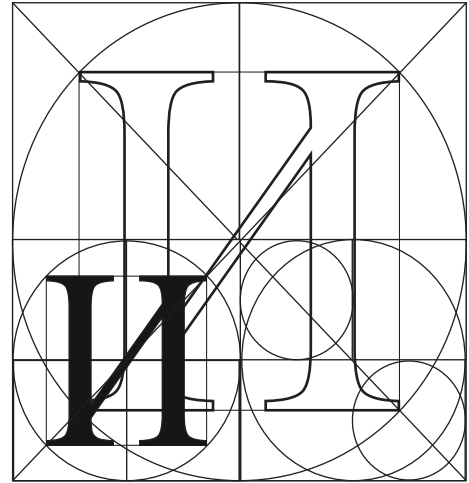


2. ИСТОРИЯ ВОЗНИКНОВЕНИЯ ШРИФТОВ



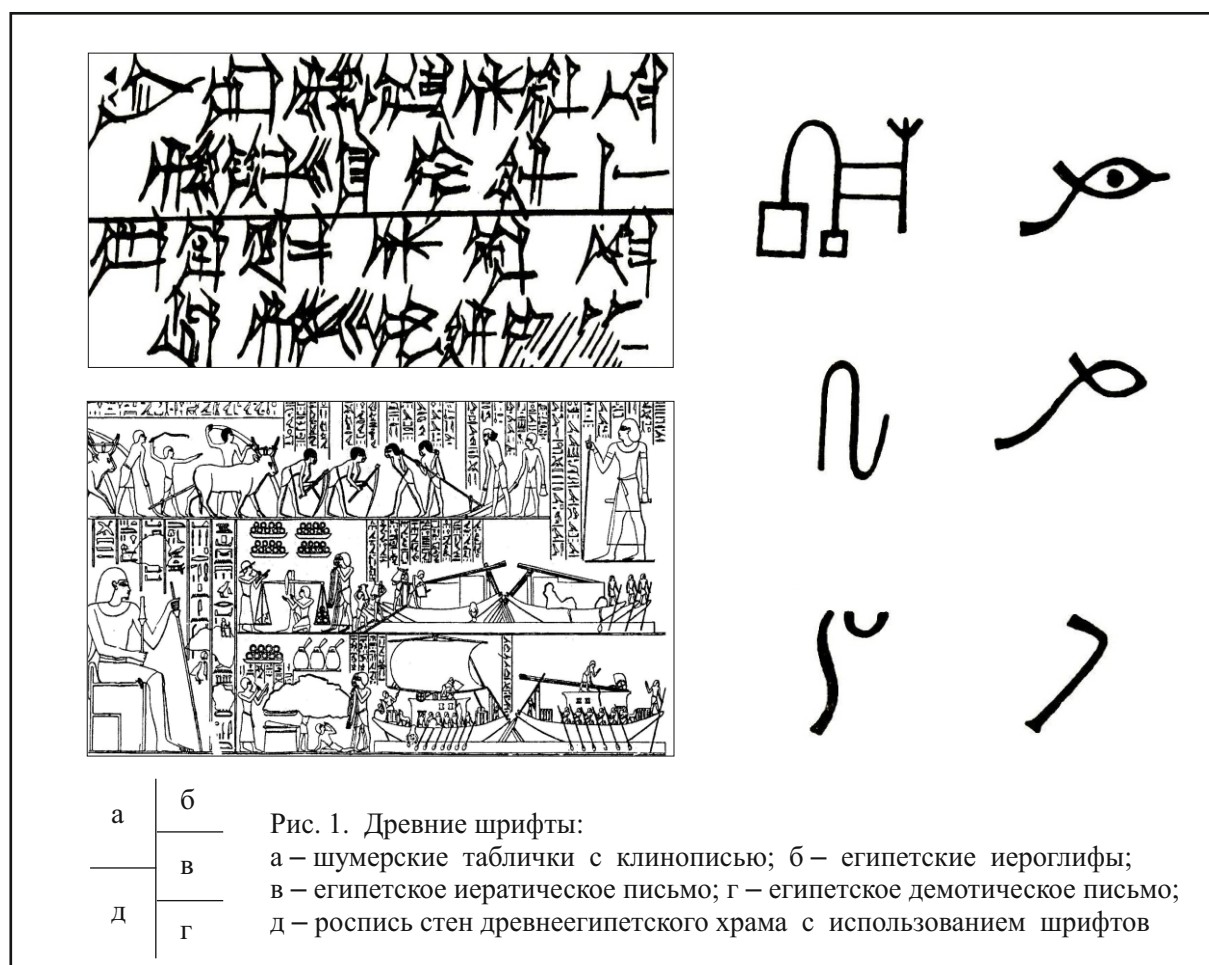
Письменность, как и звуковая речь, – это одно из главных средств общения между людьми, служит для передачи мысли на расстоянии и закрепления ее во времени. Письменность, с одной стороны, является частью общей культуры любого народа, а с другой стороны, – частью мировой истории письменности и мировой культуры в целом.

Шрифт – это особый вид графического искусства, появившийся у человечества очень давно как результат возникновения письменности. Он был глубоко освоен человеком в процессе исторического развития. Под шрифтом обычно понимают набор символов (прописные и строчные буквы, цифры и знаки препинания), которые объединяются языковыми особенностями, и обладают художественными характеристиками.

Выразительные качества шрифта обогащались в процессе развития. Те характерные рисунки шрифтов, которые сложились исторически, несут в себе определенные стилевые и национальные признаки.

Из истории известно, что письменность сформировалась почти одновременно в Шумере и Египте к IV тысячелетию до нашей эры. Шумерская письменность называется *клинописью*, писцы наносили значки на специальные таблички из сырой глины с помощью трехгранных клинообразных палочек. На первых порах письмо было рисуночное, в виде изображений предметов быта, орудий труда, растений, животных. С течением времени рисунок упрощался, становился все более условным и схематичным.

В Древнем Египте возникло и получило повсеместное распространение так называемое *иероглифическое письмо*. Здесь развились скорописные формы письма: сначала *иератическое письмо*, в нем было до 600 изображений птиц, животных и людей, а затем и более упрощенное и более похожее на современные буквы, *демотическое письмо* (рис. 1). Египетские мастера искусно вырезали иероглифы на стенах и колоннах храмов.

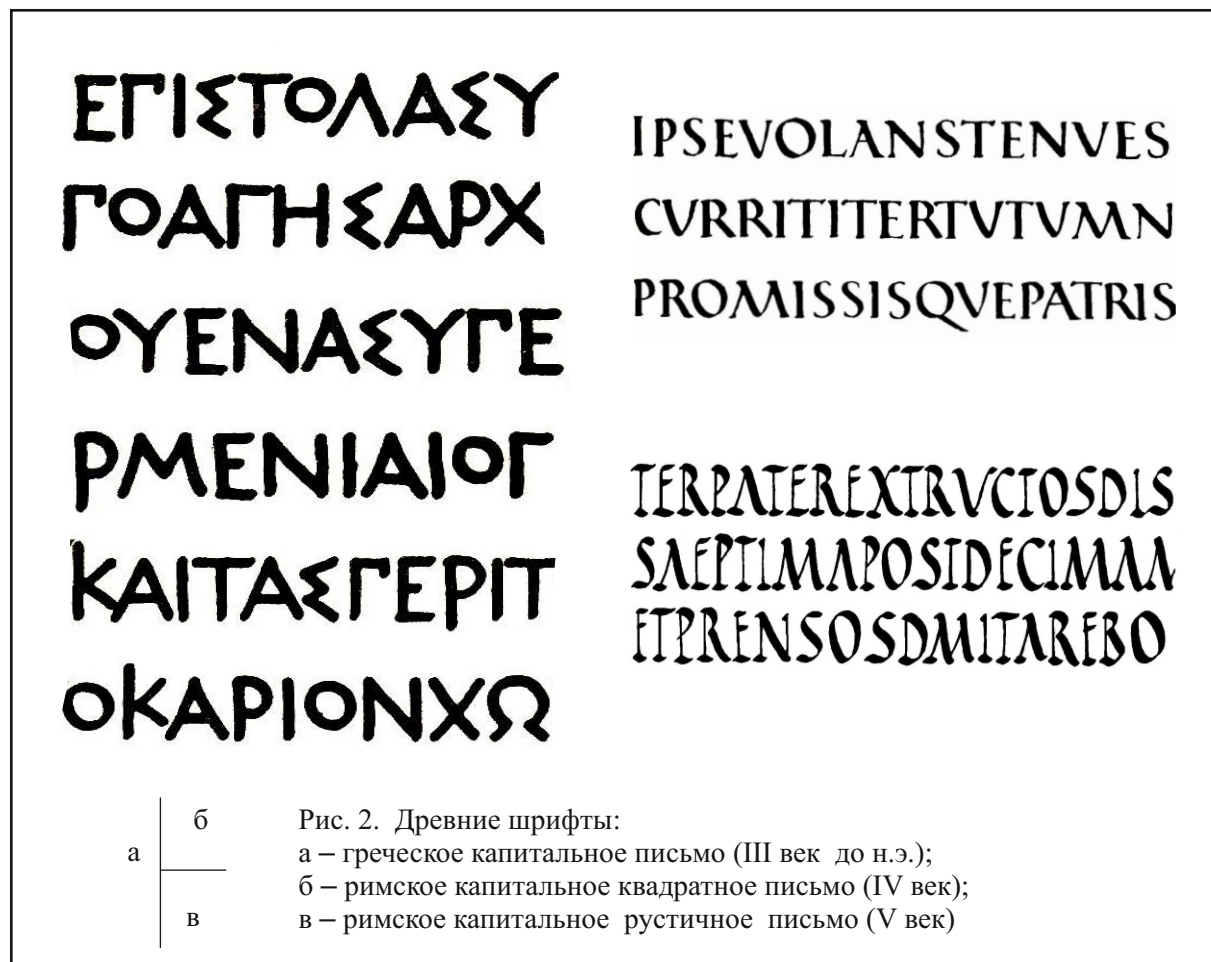


Финикийские мореплаватели и торговцы знали о письменности египтян и пользовались ею достаточно активно, а в дальнейшем – серьезно развили и усовершенствовали, в результате этого «изобрели» для человечества **алфавит**.

Удивительное новшество вскоре стало достоянием древних греков, которые, в свою очередь, дополнили алфавит знаками, выражающими гласные буквы, геометризировали и упростили его. Греки писали специальными металлическими палочками на деревянных или металлических досках, покрытых воском, позднее освоили пергамент. К III веку новой эры греческое **капитальное письмо** (письмо прописными буквами, «capitalis» по латински – главный) практически сформировалось (рис. 2). Буквы греческого алфавита отличаются простотой, четкостью построения и ясностью форм (рис. 3). Шрифт у древних греков в ранние периоды использовался, главным образом, в архитектурных сооружениях и на памятниках. Позднее, письмо было распространено по всей стране; существовали профессиональные переписчики и издавались рукописные книги.

За греческим алфавитом следует латинский. Римляне заимствовали греческое капитальное письмо, которое впоследствии сильно изменилось и получило «римскую» форму. Формирование римского капитального письма завершилось в I веке. Известны два вида римского капитального письма: квадратное и рустичное (рис. 2).

Одним из лучших образцов римского капитального письма была ставшая классическим примером совершенства надпись, вырубленная в камне во II веке на знаменитой колонне Траяна. Органичное размещение надписи на ярком архитектурном объекте и высокие графические качества шрифта Траяновой колонны сделали прекрасное творение анонимного автора не только известным во всем мире, но и породили впоследствии огромное количество подражаний.



Α Β Γ Δ Ε Ζ

альфа

бета

гамма

дельта

эпсилон

дзэта

Η Θ Ι Κ Λ Μ

эта

тхэта

йота

каппа

лямбда

мю

Ν Ξ Ο Π Ρ Σ

ню

кси

омикрон

пи

ро

сигма

Τ Υ Φ Χ Ψ Ω

тау

ипсилон

фи

хи

пси

омега

Рис. 3. Греческий алфавит и русская транскрипция названий греческих букв (IV век до н.э.)

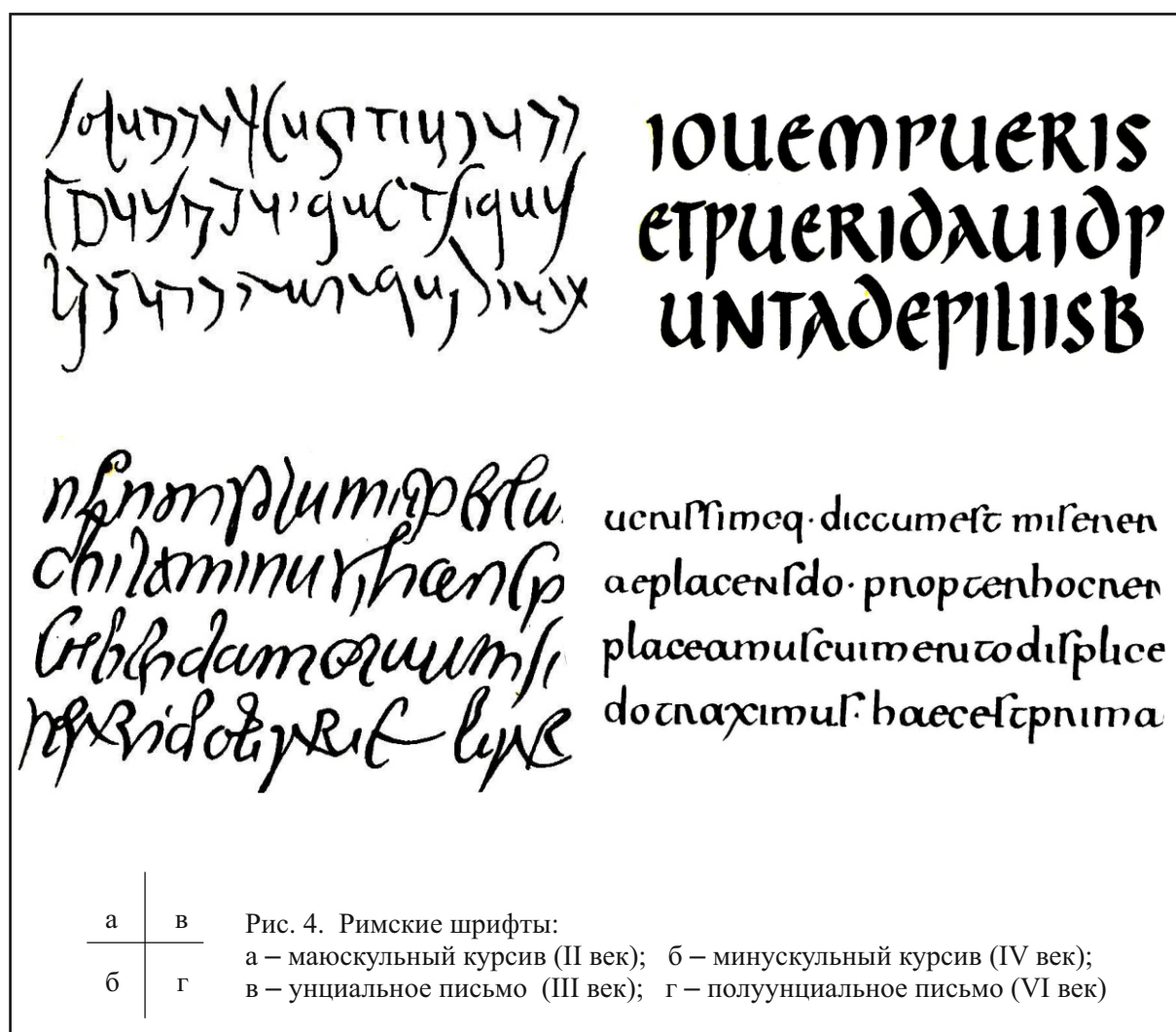
Так как капитальное и рустичное письмо были трудными для написания, то в повседневной жизни римляне использовали более простое и быстрое *курсивное письмо* (рис. 4).

Соединение капитального и курсивного письма, в итоге, привело к формированию *унциального письма*, которое активно приспособлялось для написания книг. Шрифты унциального письма называли *маюскульными* (большими). Со временем оформилось и *полуунциальное письмо*, шрифты которого называли *минускульными* (малыми). В период расцвета римской культуры процветало и книгоиздательство, было открыто большое число мастерских, где книги переписывались вручную на папирус или на пергаментные листы. Только к I веку книги постепенно приобретают современный вид.

Следующий заметный шаг в истории развития шрифтов относится к IX веку, когда в империи Карла Великого был разработан новый шрифт – красивый, удобочитаемый и достаточно быстрый в изготовлении *минускул*. Позже его стали называть *каролингским минускулом* (рис. 4).

Каролингский минускул стал самым совершенным типом латинского средневекового письма, и позднее он явился основой строчных шрифтов антиквы.

В XI веке на основе соединения римского капитального и унциального письма сформировались так называемые *ломбардские версалы*. Это очень декоративный шрифт, который и сегодня используется в полиграфии.



Все шрифты широко использовались сначала при единичном – уникальном – изготовлении рукописных изданий. Начиная с IX-X вв., в каждом аббатстве или монастыре организовывался свой скрипторий – помещение, где переписывались манускрипты. Каждый переписчик мог написать примерно 3-4 листа рукописи в день. Переписчики работали под диктовку по несколько человек над одним и тем же произведением. Лучшие каллиграфы выполняли самые сложные работы. Иллюстрации выполнялись художниками.

Вначале монахи использовали шрифты римского периода: маюскульный и минускульный курсив. Часто в оригинальных текстах обнаруживались ошибки, от копии к копии количество их увеличивалось. Во времена царствования Карла IX были внесены поправки в старые рукописи и были созданы более верные, аутентичные каролингские манускрипты; ведущим шрифтом стало каролингское письмо. Со временем единоличное право церкви на изготовление рукописей было утрачено, повсеместно в Европе начали создаваться мастерские и гильдии по изготовлению рукописных книг. Кончилось все изобретением книгопечатания и массовым производством печатных изданий. Книга из предмета роскоши превратилась в предмет первой необходимости. Массовыми потребителями книг стали даже простые люди. В гражданских актах того времени шрифты использовались в делопроизводстве, при подписании договоров, ведении счетов и др.



а

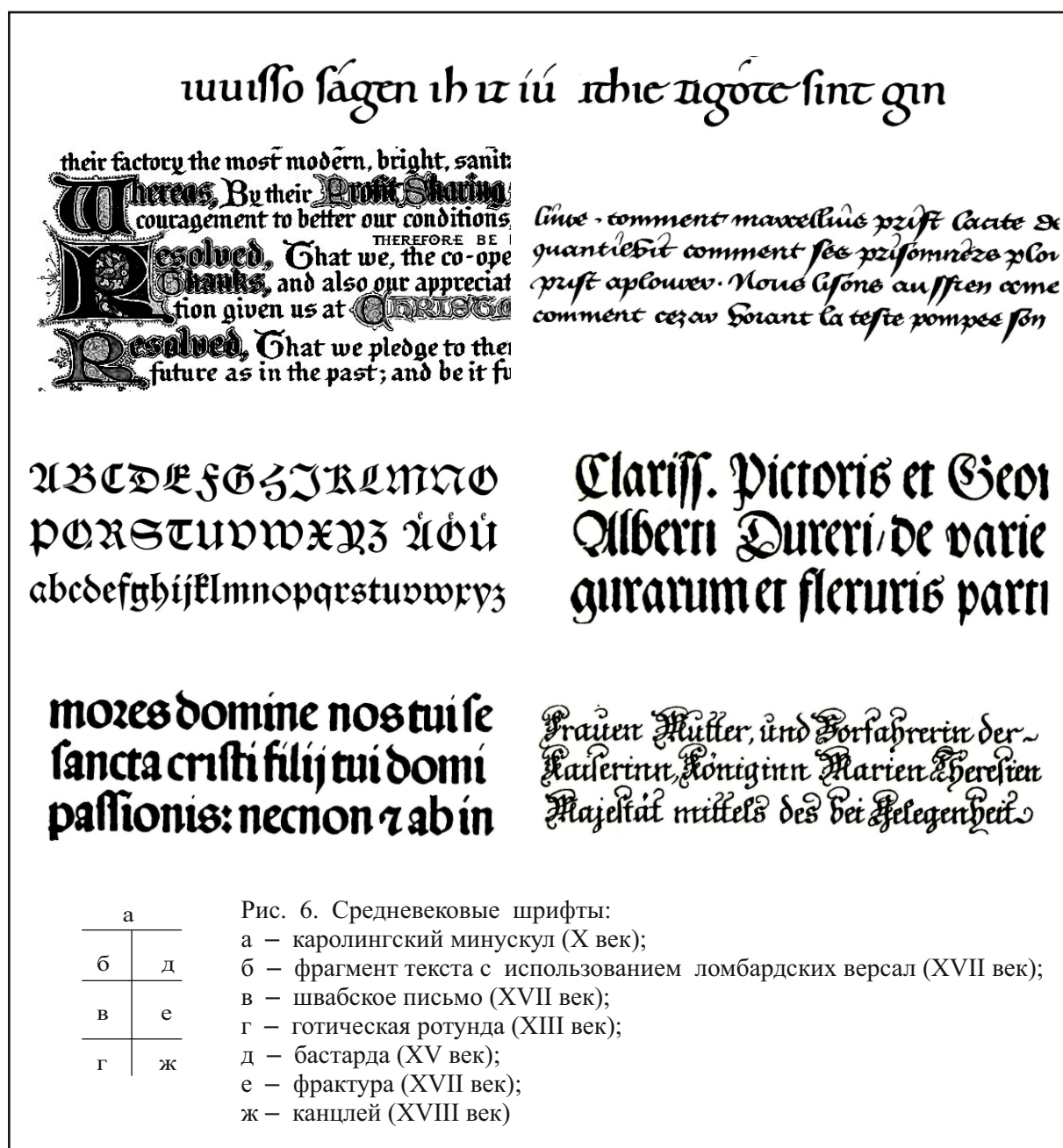
Рис. 5. Изготовление книг в средние века:

б

а – создание рукописных книг; б – общий вид типографии XVI века

В латинском мире XII века происходят большие изменения, проявляющиеся во всех сферах культуры, в том числе, это отражается и на формах шрифта. В этот период формируется *готическое письмо*. Наряду с ярко выраженной декоративностью, наиболее характерными чертами готических шрифтов стали ясность и ритмичность.

Готическое письмо, как книжное, так и курсивное, имеет несколько вариантов: ротунда, швабское письмо, текстура, фрактур, канцлей. *Ротунда* отличается отсутствием изломов, приятной округлостью, удобочитаемостью и быстротой начертания. *Швабское письмо*, или *швабахер*, сформировалось в Германии и получило там широкое распространение. *Бастарда* возникла в XIV веке как один из видов смешанного письма в процессе взаимодействия канцелярского курсива и книжного письма, быстро распространилась во многих странах Европы. Во времена более поздней готики многие формы письма сформировались в Германии. *Канцлей* появился в придворных канцеляриях, где прежде всего ценилась красота и виртуозность почерка. Особенной популярностью в XVII-XVIII веках пользовалась изящная и легкая *фрактур* (рис. 6).



В Италии в конце XIV – начале XV века, в эпоху Возрождения, выработался новый подвид готического письма – *готическая антиква*, или «письмо Петрарки» (рис. 8). Примерно еще в течение половины столетия во изменение несовершенной готической антиквы вырабатывалось более простое и удобное *гуманистическое письмо*. В этот же период произошло частичное возвращение к каролингскому письму. Это объясняется и тем, что большинство классических манускриптов было написано шрифтом каролингским, и тем, что писцы при копировании повторяли как их содержание, так и характер шрифтов.

Развитое гуманистическое письмо, ничего общего не имевшее с готическим, было названо *гуманистической антиквой*. Новое письмо быстро завоевало популярность среди западноевропейского населения. С развитием книгопечатания рукописные шрифты антиквенного типа стали служить образцами для изготовления печатных форм. Печатная книга воспроизводила письмо в точности, и при этом была в несколько раз более дешевой и более доступной для широких слоев населения.

Совершенствованию гуманистической антиквы уделяли большое внимание и время такие известные мастера эпохи Возрождения, как Леонардо да Винчи, Джованни Баттиста Палатино, Альбрехт Дюрер (рис. 8), Николай Йенсон, Клод Гарамон и другие. На основе гуманистической антиквы было разработано огромное количество авторских шрифтов. Великий немецкий художник Альбрехт Дюрер сконструировал весь латинский алфавит, взяв за основу квадрат без диагоналей и окружности; он упростил начертание букв, отказался от циркуля и предложил рисовать все криволинейные элементы букв от руки.



A B C D E F G

H I J K L M N

O P Q R S T U

V W X Y Z

Ö Õ Ä Ü

Рис. 9. Латинский алфавит (XVI век)

С формированием стиля барокко совпадает еще один вид антиквы – *переходная антиква*. Так она названа потому, что является промежуточной формой между старинной и новой антиквой. *Новая антиква* возникла в эпоху классицизма.

Из наиболее известных шрифтов новой антиквы можно назвать шрифты итальянца Джамбаттисты Бодони (рис. 10). Шрифты новой антиквы создавались в Европе повсеместно: во Франции, Германии, Англии. К концу XIX века окончательно сложилась *классицистическая антиква*.

Начиная с XIX века, для удобства полиграфии в Англии были разработаны более геометризованные *рубленные* шрифты. Их особенность заключается в простоте изображения, именно это отвечало требованиям и возможностям новой полиграфии.

Начало XX века отмечено появлением печатных шрифтов, прослеживающих классические формы: *гротесковые, рукописные, декоративные и каллиграфические*. В начале XX века были широко распространены декадентские шрифты в стиле *модерн*. Современная реклама породила разнообразные *плакатные* шрифты (см. приложения).



Рис. 10. Шрифты Д. Бодони:
а – шрифт в стиле рококо (1771 г.);
б – типографское руководство (1818 г.)

У славянской письменности своя история. Славянский алфавит сформировался примерно к середине IX века, все рукописные и первопечатные шрифты, существовавшие до конца XVII – начала XVIII века, принято называть *древнерусскими* шрифтами.

Известны две древние славянские азбуки: *глаголица* и *кириллица* (рис. 11).

Глаголица основана на греческой скорописи VI-VII веков, кириллица же представляет собой повторение греческого литургического устава IX века. Достаточно долго они существовали параллельно. Глаголический алфавит отличался сложностью и оригинальностью начертания букв. Кириллица более простая и, возможно, именно вследствие этого она со временем вытеснила глаголицу.

Создателями кириллицы являются братья Кирилл и Мефодий. Частично при создании кириллицы были использованы славянские знаки из древней глаголицы. Заслуга Кирилла была в том, что им в алфавит были добавлены буквы, обозначающие специфические звуки русской речи, им же буквы азбуки были расставлены в определенном порядке, которым все пользуются и по сей день.

В начертании кириллицы известно несколько исторических форм, которые в процессе своего развития изменялись, трансформировались, переходили из одной формы в другую, при этом существовали одновременно – это устав, полуустав, вязь и скоропись. Со времен древней Руси сохранилось достаточное количество церковных рукописей. Самым распространенным в то время почерком был каллиграфический шрифт *устав*, выполнявшийся по единому образцу (уставу), отсюда и название шрифта (рис. 13). Все древнерусские рукописные книги писались уставом до XIV века включительно.

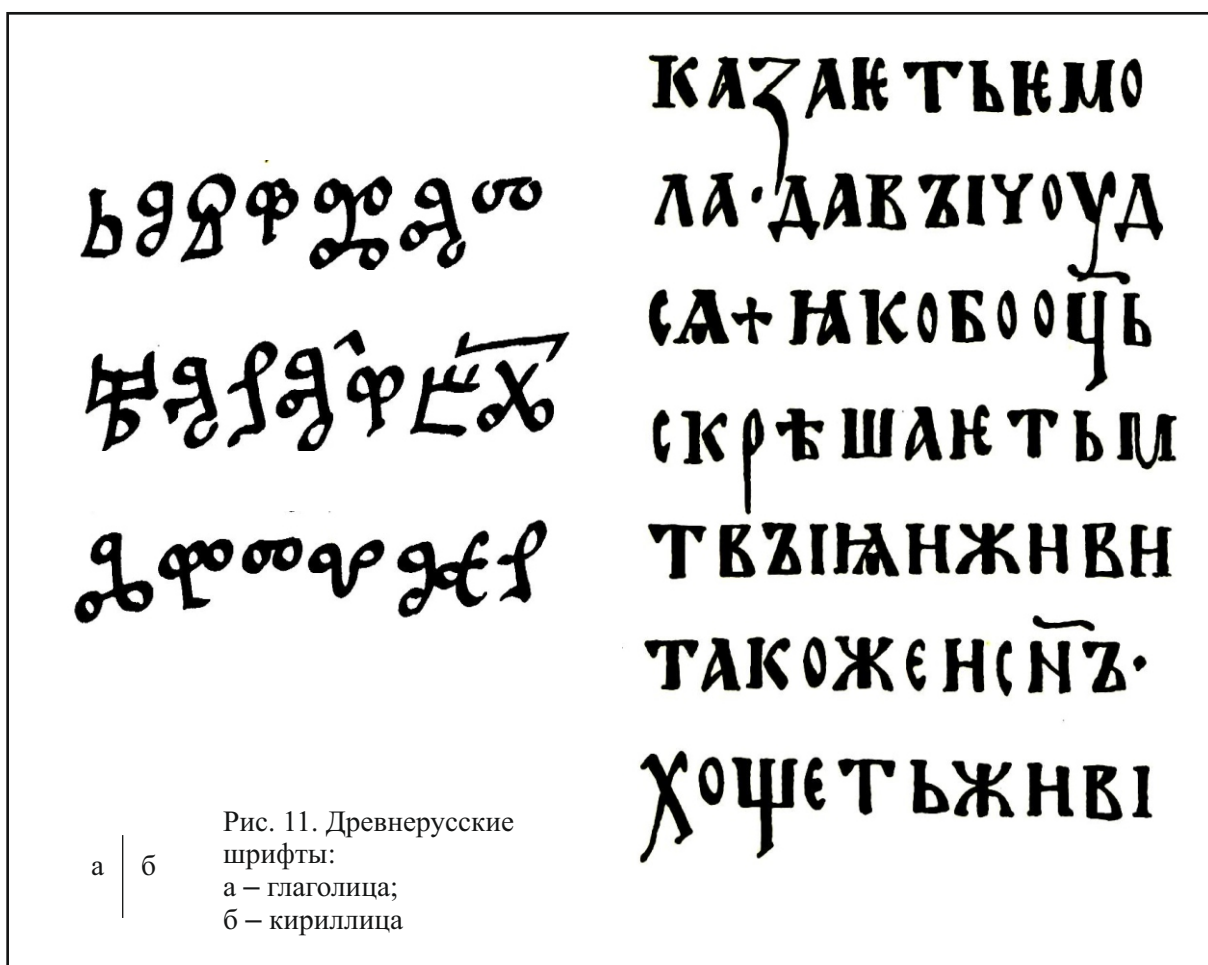




Рис. 12. Триодъ цветная
 из Дионисиево-Глушицкого (Сосновецкого) монастыря близ Вологды (XIV век)

аз
буки
веди

А Б В Г Д Е Ж

глаголь
добро
есть

живете
земля
иже

Ж З И К Л М

како
люди
мыслете

наш
он
покой

Н О П Р С Т

рцы
слово
твердо

ук
ферьт
хер

У Ф Х Ц Ч Ш

цы
червь
ша

шта
ер
еры

Щ Ъ Ы Ь Ю Я

ять
ю
иа

Ѧ Ѧ V

мюс
фита
ижица

Рис. 13. Древнерусская кириллица, выполненная по мотивам устава XI века (с названиями букв)

В XIV веке на смену уставу приходит *полуустав* (рис. 14). Полуустав – шрифт более простой по рисунку и более быстрый по начертанию; писцы использовали его для изготовления книг на продажу и на заказ. Уставное и полууставное письмо легло в основу первых печатных шрифтов первопечатника Ивана Федорова.

С начала XV века получают распространение различные виды *скорониси* (рис. 15), которые используются в написании грамот, книг, актов, писем, бытовых текстов и постепенно проникают во все сферы жизни.

Рукописные книги того времени щедро декорировали, украшали орнаментами. Чтобы выделить заголовки и разделы в книге, применяли специальный заголовочный почерк – *русскую вязь*. Русская вязь – это слитый узор сильно вытянутых в высоту и переплетающихся букв (рис. 14).

Реформа алфавита и шрифта, которую в XVIII веке провел царь Петр I, заняла значительное место в истории русского письма. Реформа оказала существенное влияние на развитие грамотности и распространение просвещения в России. Вместо церковнославянского был принят к использованию так называемый *гражданский* петровский шрифт (рис. 14). Этим новым шрифтом печатали государственные документы, книги, учебники, журналы. По начертанию букв, их форме и пропорциям гражданский шрифт был близок к латинскому шрифту. Со временем он улучшился, стал еще более понятным, удобочитаемым, так как пропорции большинства букв стали одинаковыми, написание букв стало ясным и отчетливым.

В дальнейшем процесс развития славянских гражданских шрифтов был направлен, в основном, на их усовершенствование. Мастерами шрифтовой графики было создано множество прекрасных образцов.



А а Б б В в
Г г Д д Е е Ж ж
З з И и К к Л л
М м Н н О о П п
Р р С с Т т У у Ф ф
Х х Ц ц Ч ч

Рис. 15. Русские шрифты: Скоропись XV века