
АРХЕОЛОГИЯ ВОЛГО-УРАЛЬЯ

Средние века
(вторая треть XIII – первая половина XV вв.)
Эпоха Золотой Орды (Улус Джучи)



**Том
VI**

**КАЗАНЬ
2022**

АРХЕОЛОГИЯ ВОЛГО-УРАЛЬЯ

УДК 902
ББК 63.444(235)

Утверждено к печати Ученым советом
Института археологии им. А.Х. Халикова АН РТ

Рецензенты

д.и.н., академик НАН РК Б.А. Байтанаев
(Институт археологии им. А.Х. Маргулана КН МОН РК, Алматы, Казахстан),
к.и.н., В.Ю. Коваль (Институт археологии РАН, Москва)

A87 **Археология Волго-Уралья. В 7 т. Т. 6. Средние века (вторая треть XIII первая половина XV вв.). Эпоха Золотой Орды (Улуса Джучи) / Институт археологии им. А.Х. Халикова АН РТ; под общ. ред. А.Г. Ситдикова; отв. ред. В.С. Баранов. – Казань: Изд-во АН РТ, 2022. – 936 с.: ил.**
ISBN: 978-5-9690-0951-6, 978-5-9690-1114-6 (т. 6)

Шестой том издания «Археология Волго-Уралья» представляет собой обобщение археологических сведений о прошлом Волго-Уралья второй половины XIII – начала XV в., т.е. периода становления и расцвета на данной территории Улуса Джучи (Золотой Орды). Это первое академическое издание, объединяющее материалы развитого средневековья, полученные за более чем 200 лет полевых и аналитических изысканий на всех видах археологических памятников исследуемой эпохи от дельты Волги до таежной зоны Предуралья. Коллективный научный труд представляет интерес не только для археологов, но и для специалистов иных исторических дисциплин, а также для всех интересующихся средневековой историей Поволжья и Предуралья.

The sixth volume on the “Archaeology of the Volga-Urals” is a generalization of archaeological data on the Past of the Volga-Ural region of the second half of the XIII – early XV centuries, i.e. the period of formation and prosperity of the Ulus of Jochi (Golden Horde) on this territory. This is the first academic publication combining the High Middle Ages materials, received for more than 200 years of field and analytic research on all types of archaeological sites of the studied period from the Volga river delta to the taiga zone of the Cis-Urals. This collective scientific work is of interest not only for archaeologists, but also for specialists of other historical disciplines, as well as for anyone interested in the medieval history of the Volga region and the Cis-Urals.

ISBN: 978-5-9690-0951-6, 978-5-9690-1114-6 (т. 6)

DOI: <https://doi.org/10.24852/978-5-9690-0951-6.2022.6>

*Многотомное издание «Археология Волго-Уралья» подготовлено
и издано за счет средств Государственной программы Республики Татарстан
«Сохранение национальной идентичности татарского народа (2020–2024 годы)»*

© Институт археологии АН РТ, 2022
© Изд-во АН РТ, 2022

АРХЕОЛОГИЯ ВОЛГО-УРАЛЬЯ

ПОД ОБЩЕЙ РЕДАКЦИЕЙ
ЧЛЕН-КОРР. АКАДЕМИИ НАУК РТ
А.Г. СИТДИКОВА

РЕДКОЛЛЕГИЯ

к.и.н. В.С. БАРАНОВ (ответственный редактор)

к.и.н. С.Г. БОЧАРОВ

д.и.н. И.Л. ИЗМАЙЛОВ

АРХЕОЛОГИЯ ВОЛГО-УРАЛЬЯ

Археология Волго-Уралья
в 7 томах

- ТОМ I КАМЕННЫЙ ВЕК
ТОМ II ЭНЕОЛИТ БРОНЗОВЫЙ ВЕК
ТОМ III РАННИЙ ЖЕЛЕЗНЫЙ ВЕК
ТОМ IV ЭПОХА ВЕЛИКОГО
ПЕРЕСЕЛЕНИЯ НАРОДОВ
ТОМ V СРЕДНИЕ ВЕКА
(VIII – НАЧАЛО XIII ВВ.)
ТОМ VI СРЕДНИЕ ВЕКА
(ВТОРАЯ ТРЕТЬ XIII –
ПЕРВАЯ ПОЛОВИНА XV ВВ.)
ТОМ VII ПОЗДНЕЕ СРЕДНЕВЕКОВЬЕ.
(СЕРЕДИНА XV–XVII ВВ.)

Авторы тома VI:

БАРАНОВ В.С.
БЕЛАВИН А.М.
БЕЛОРЫБКИН Г.Н.
БЛОХИН В.Г.
БУГАРЧЕВ А.И.
ВАЛИЕВ Р.Р.
ВАЛИУЛИНА С.И.
ВАСИЛЬЕВ Д.В.
ГАЗИМЗЯНОВ И.Р.
ГРИБОВ Н.Н.
ГУБАЙДУЛЛИН А.М.
ЗЕЛЕНЕЕВ Ю.А.
ЗИЛИВИНСКАЯ Э.Д.
ИВАНОВ В.А.
ИЗМАЙЛОВ И.Л.
КАЙСИН А.О.
КАЗАКОВ Е.П.
КОЛЬЦОВ П.М.
КОЧКИНА А.Ф.
КРЫЛАСОВА Н.Б.
КУБАНКИН Д.А.
МАКЛАСОВА Л.Э.
МАСЛОВСКИЙ А.Н.
МУХАМЕТШИН Д.Г.
МЫСЬКОВ Е.П.
НАБИУЛЛИН Н.Г.
НЕДАШКОВСКИЙ Л.Ф.
НИГАМАЕВ А.З.
НИКИТИНА Т.Б.
ПАЛЬЦЕВА Д.У.
ПИГАРЕВ Е.М.
РУДЕНКО К.А.
САВЕЛЬЕВА Э.А.
САГИДУЛЛАЕВ Д.З.
СЕМЬКИН Ю.А.
СИТДИКОВ А.Г.
СТАШЕНКОВ Д.А.
ХАКИМЗЯНОВ Ф.С.
ХАМЗИН Р.Н.
ХУЗИН Ф.Ш.
ШАКИРОВ З.Г.
ЯВОРСКАЯ Л.В.

плексу находок датируемого в пределах второй половины XIII – середины XIV вв. На фрагментах отчетливо фиксируется сочетание двух цветов: на основу (толщина 2 мм) коричневого (в настоящий момент) или вишневого цвета металлической нитью или проволокой, изготовленной из медного сплава, пришита аппликация зеленого цвета толщиной до 0,5 мм. Узор оформлен в виде тюльпанов и отходящих от них растительных побегов (рис. 3: 1–2). Подобный орнамент встречается на различных изделиях, в частности имеется на кошельке из ткани с вышивкой шелковыми нитями, хранящемся в Государственном Эрмитаже (https://vk.com/proekt_ukek?w=wall-30558971_773%2Fall (дата обращения: 23.09.2022)), и является характерным узором волжских болгар золотоордынского периода (Валеева, 2003, с. 66),

У обуви с жестким задником с карманом и подошвой с наборным каблуком в целях предотвращения износа пяточная часть подошвы могла набиваться гвоздиками или подковками. Подковки, повторяющие форму пятки – узкие дугообразные, изготовлены из железной пластины шириной 4,6–7,5 мм и толщиной 2,6–3,5 мм. Концы расплющены до 1–2 мм, образуя овальные выступы-загибы вовнутрь. На концах и на вершине дуги имеются шипы высотой в основном 12–14 мм. На Болгарском городище они встречаются довольно часто (Савченкова, 1996, с. 63–66, рис. 29: 1–8). Подобные врезные узкие подковки обнаружены и на других поселениях Золотой Орды (Волков, 2005, с. 178–179, рис. 2: 5–7; Егоров, Полубояринова, 1974, с. 54, табл. I: 22; Недашковский, 2000, с. 77, 79, рис. 16: 1–3; Недашковский, Шигапов, 2018, с. 162, рис. 2: 1).

Кроме обуви, в Золотой Орде из кожи изготовлялось множество различных изделий одежды, быта, культа, вооружения, снаряжения и т. д. Некоторые изделия и приемы их производства нашли отражение в записках современников, од-

нако не все они фиксируются археологически. Среди коллекции археологической кожи с Болгарского городища имеются детали, обрезки и обрывки изделий со следами швов, атрибуция которых затруднительна вследствие их фрагментарности.

Из кочевнических захоронений XIII–XV вв. на территории Золотой Орды известны кожаные сумки и футляры или вместилища. Они характерны для мужского и женского костюма и чаще подшивались к поясу. В них содержались, как отдельно, так и в различных сочетаниях: зеркала, гребни, белила, иглы в игольниках, ножи, ножницы, шило, кресала, кремь, монеты и прочее. Сумки прямоугольной и трапециевидной с закругленными углами формы закрывались клапаном с застежкой. Некоторые разделены на отделы кожаной прокладкой, на поверхности имеют вышитый растительный орнамент (Каримова, 2013, с. 76–77, рис. 35: 4; 36; Котеньков, 1992, с. 74, рис. 333, 465, 480, 483–485).

Таким образом, кожевенное производство Золотой Орды имело мощную сырьевую базу, которое было основано прежде всего на кочевом скотоводстве. Взаимовлияние объединенных под властью золотоордынских ханов народов, с разным укладом жизни, различным уровнем развития и достижениями ремесел, привело к появлению новых инструментов, приемов выделки изделий из кожи, а также распространению этих изделий в самых разных этнических и социальных средах. Именно с золотоордынским периодом связано появление в городах Поволжья специальных раскроечных ножей «западного» образца – ножей, от лезвия которых перпендикулярно отходит нерабочая часть, переходящая в рукоять. Кожевенниками Золотой Орды изготавливались разнообразные изделия из кожи, среди которых обувь и сумки представлены археологически наиболее полно и репрезентативно.

КОСТОРЕЗНОЕ ДЕЛО

Резная кость периода Золотой орды, как и для предыдущих периодов, будучи одной из производственных составляющих, является важным историческим источником. Изучение костяных изделий с золотоордынских памятников позволяет очертить сферы жизни населения, где применялись кость и рог. Предположение В.Е. Флеровой для домонгольского времени о том, что специалистов-косторезов было немного, чаще резьба по кости была одним из источников дохода, наряду с деревообработкой или токарным делом ею занимались резчики, пуговщики, гребенщики и ремесленники многих других специальностей

(Флерова, 2001, с. 23), можно распространить на ордынский период.

Некоторые костяные изделия могут служить дополнительным источником по изучению и реконструкции организации ремесла, а также по социальной стратификации населения.

Косторезное производство непосредственно связано со скотоводством и охотой. Изготовление изделий из кости и рога – один из этапов рационального и экономного использования всех составных частей животного. Наряду с обработкой костного материала производили обработку шкур и кож. Инструменты для обработки кости



Рис. 1. Изделия с изображением дракона, прорезная техника. 1 – поясная обойма, Билярское селище III (по Валиулина, 2002); 2 – накладка, Болгар (по Сивицкий и др., 2015); 3 – накладка, Маджар (Обухов, Бочаров, 2018)

и рога почти не отличаются от деревообрабатывающих инструментов. Поскольку деревянные вещи сохраняются чаще всего значительно хуже, чем костяные, при изучении костяных изделий можно пополнить сведения о технике резьбы в целом. Таким образом, кость может служить дополнительным источником для изучения других видов деятельности: скотоводства, охоты, кожевенного и деревообрабатывающего производств.

Костяные изделия нередко несут на себе отпечаток окружающей мастера фауны. Дорогое импортное сырье, такое как бивни моржа и мамонта, помимо того, что предоставляют дополнительную информацию о художественных вкусах населения, отражают торговые связи.

Характеризуя косторезное дело Волжской Болгарии и Болгарского улуса Золотой Орды, А.П. Смирнов указывал на стандартизацию продукции косторезов, ее высокое качество, а также дал описание вероятных приемов обработки кости и предположил наличие косторезных мастерских у болгар (Смирнов, 1951, с. 126–129).

Материалы Болгара, пережившего монгольское нашествие, позволяют наиболее выверенно сравнить коллекции костяных изделий домонгольского и золотоордынского периодов, обозначить изменения в номенклатуре и облике костяных изделий после монгольского нашествия, связанные

с возникновением и утверждением новой культуры. При этом, в силу консервативного характера косторезного производства, есть возможность проследить традиции, которые продолжались в Золотой Орде.

Первой обобщающей работой по косторезному производству Болгара стала публикация И.А. Закировой (Закирова, 1988, с. 220–243). Автор обобщила накопленный материал, классифицировала его по морфологическому и функциональному принципам, охарактеризовала инструментарий костореза, проанализировала уровень развития косторезного производства. И.А. Закирова пришла к выводу о развитии косторезного производства от домашнего промысла до узкоспециализированного ремесла, а также указала на рынки сбыта косторезной продукции и традиционный характер косторезного ремесла Болгарского городища (Закирова, 1988, с. 239–240).

Важным в понимании косторезного ремесла стало диссертационное исследование Д.У. Пальцевой, в котором охарактеризованы коллекции костяных изделий болгарских памятников с выделением хронологических особенностей домонгольского и золотоордынского времени (Пальцева, 2020).

Костяные находки болгарских памятников двух эпох опубликованы в рамках анализа музейных коллекций (Руденко, 2005). Примечательны



Рис.2. 1 – муфта рукояти ножа; 2–4 – затыльники рукоятей ножей; 5–9 – рукояти ножей (по Баранов и др., 2016б)

публикации материалов городов, существовавших только в золотоордынское время (Федоров-Давыдов, 1994, с. 174–179; Масловский, 2007; Недашковский, Моржерин, 2020).

Значимые результаты дало археозоологическое исследование Л.В. Яворской, в котором впервые было атрибутировано сырье ряда костяных находок Болгара, сделаны выводы об импорте сырья и наличии косторезных мастерских в золотоордынском Болгаре (Яворская, 2018а), установлены основные виды сырья косторезов Маджара (Яворская, 2018б).

В последние годы появился ряд публикаций, посвященных анализу некоторых изделий из кости и рога Болгара. Две из них представляют результаты трасологического анализа инструментально

обработанных лопаток и их интерпретации (Антипина и др., 2015; Антипина, Яворская, 2017). Указанные публикации дают важную информацию о технологических приемах обработки кости, последовательности операций, инструментах, а также подтверждают версию об использовании рассматриваемых предметов как «табличек» для письма.

Новый критерий выявления косторезных мастерских дан в публикации Л.В. Яворской и Д.Ю. Бадеева (Яворская, Бадеев, 2019), где также определены два периода функционирования косторезных мастерских в золотоордынское время.

Широту ассортимента изделий из кости и рога золотоордынского времени иллюстрируют материалы каталогов экспозиции Музея болгарской цивилизации: № 2.12, 2.46, 2.69–70, 2.91–92, 4.1–



Рис. 3. 1 – кочедык; 2 – блок ремизки ткацкого станка; 3 – игла (по: Баранов и др., 2016 а);
4 – инструмент для тиснения кожи; 5 – шило с костяной рукоятью;
7 – рукоять шила (по Баранов и др., 2016 б); 8 – игольник (Сивицкий и др., 2015)

2, 4.35–75, 7.2.35–38, 7.2.172–173, 7.3.34, 7.3.38, 7.3.43–47, 7.3.49–50, 7.3.57, 7.3.59–66, 9.3–9, 12.8 (Баранов и др., 2016а) и № 17.8, 22.6.1–10, 22.6.14–17, 22.6.18–22, 22.6.25–30, 22.6.35–36, 22.6.39, 22.7.10–12, 22.7.15 (Баранов и др., 2016б).

Необходимо отметить публикации отдельных оригинальных и зачастую уникальных находок из кости и рога. Например, костяным печатям (Полубояринова, 1986; 1983; Полубояринова, 2008; Бадеев, Яворская, 2017) и шахматам (Бадеев, 2017; Бадеев, 2019) из Болгара. В свете анализа статусных изделий из золотоордынского Биляра (Билярское селище III) (Валиулина, 2002, с. 242, рис. 7) и Болгара (Сивицкий и др., 2015, с. 21) важна публикация прорезной костяной накладки с изображением дракона (Обухов, Бочаров, 2018)

из Маджара (рис. 1). Эти работы представляют собой образец морфологического, технологического и семантического комплексного анализа уникальных изделий. В них приведены аналогии, сделан вывод о датировке этих не только функциональных, статусных, но и художественных изделий, а также выдвинуто предположение о местном производстве данных предметов.

Отдельной аналитической публикации требуют детали ширмы – «мушараб», имеющие вид фигурного стержня со штырем на конце со сквозными боковыми отверстиями для крепления с другими деталями (Баранов и др., 2016а, № 4.35–75).

Изделия из кости и рога в Золотой Орде применялись практически во всех областях жизни населения. Среди бытовых предметов по числен-



Рис. 4. 1 – пенал для калама (по: Баранов и др., 2016 б); 2–3 – костяные печати-матрицы шахматовидной формы (по: Бадеев, Яворская, 2017)



Рис. 5. 1–2 – втульчатые наконечники стрел; 3–4 – черешковые наконечники стрел; 5–6 – кольца для стрельбы из лука; 7 – щиток для защиты запястья при стрельбе из лука (по Баранов и др., 2016 а)



Рис. 6. 1 (А–Д) – седельные канты (накладки) (по: Яворская, Бадеев, 2019); 2 – рукоятка плети; 3 – удила; 4–5 – обоймы с петлей; 6 – застежка недоуздка (по: Баранов и др., 2016 а); 7 – застежка для недоуздка; 8 – накладка поясная, 9 – наконечник ремня (по: Баранов и др., 2016б)

ности преобладают рукоятки и их детали (рис. 2). Из кости и рога изготавливался широкий ассортимент кожевенных и ткацких орудий труда (рис. 3), письменные принадлежности (рис. 4: 1), а также такие статусные вещи, как печати (рис. 4: 2–3). На охоте и в военном деле кость и рог использовались в основном для оснащения лучников (рис. 5); в снаряжении лошади – как детали креплений и реже в качестве украшений; для об-

лачения всадника из кости изготавливались элементы поясной гарнитуры (рис. 6). В культовой и досуговой сферах этот материал применялся в первую очередь для изготовления играль- ных костей и амулетов, реже шахмат и шашек (рис. 7–8).

В коллекции Болгара из золотоордынских слоев городища происходит ряд категорий, не встречающихся на остальных памятниках. Можно ут-

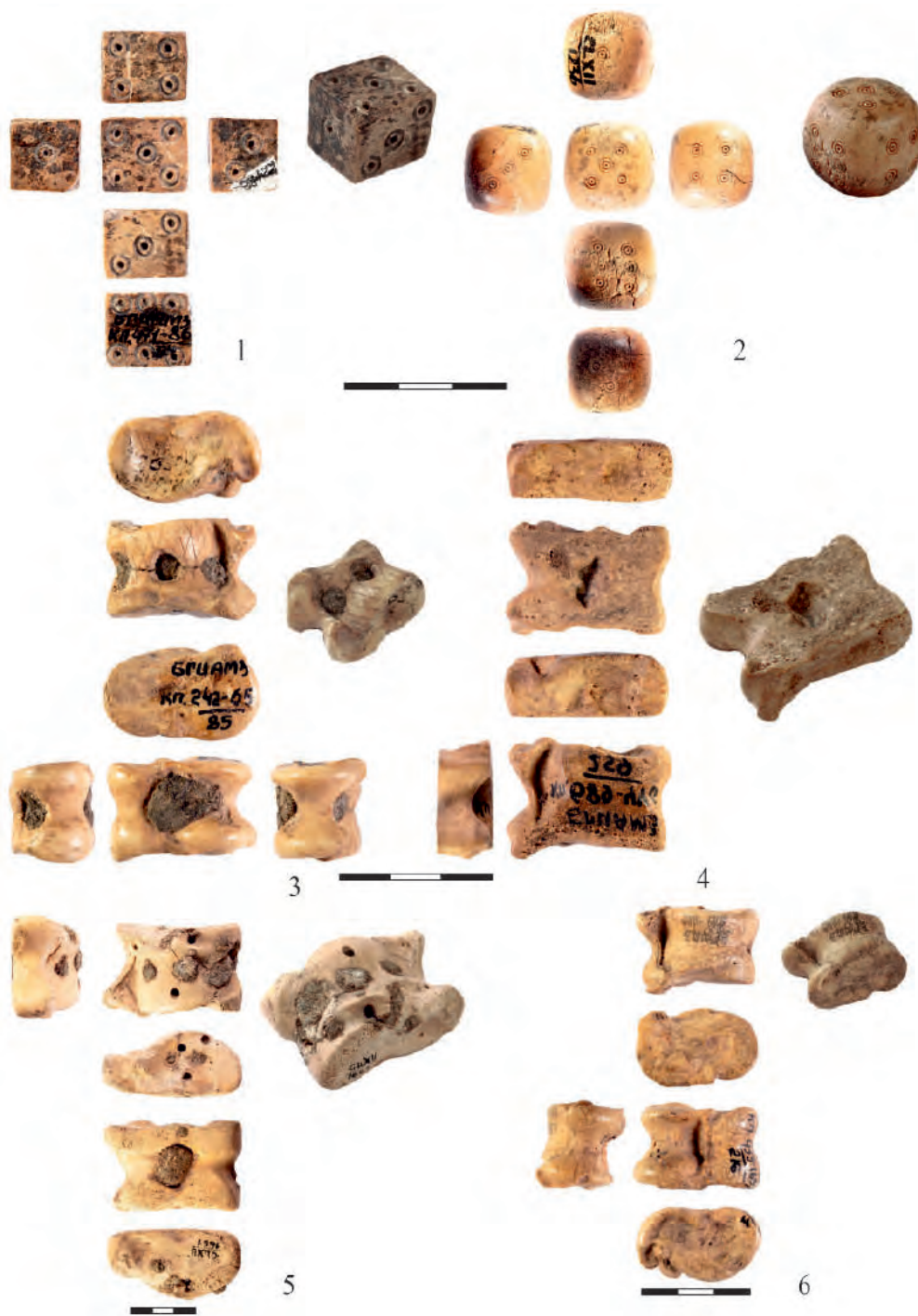


Рис. 7. 1–2 – кости для игры и гадания; 3–5 – битки для игры в «бабки»; 6 – альчик для игры в «бабки» (по: Баранов и др., 2016а)

верждать, что большинство ножей Болгара имели детали костяных рукоятей, чаще всего это были обоймы и затыльники (рис. 2: 1–5). Наиболее популярный мотив орнамента – линейный, что особенно заметно на рукоятях и пуговицах. Имеются сложные растительные мотивы резного декора. В большом количестве представлены изделия, обработанные на токарном станке, при этом следы токарного станка есть и на заготовках и отходах косторезного производства. Из кости в Болгаре

чаще, чем в домонгольских городах, изготавливали статусные дорогие высокохудожественные вещи. Использовалось импортное сырье. В золотоордынское время в Болгаре уже существовал ряд косторезных мастерских, где косторезное производство, вероятно, сочеталось с другими городскими ремеслами.

Определяется круг предметов, нехарактерных для домонгольского времени, в большинстве случаев это статусные вещи: перстни, ор-



Рис. 8. 1 – шахматная фигура – пешка, 2–3 – шахматные фигуры – ладья, 4–6 – шахматные фигуры – пешка; 7 – шашка (по: Баранов и др., 2016 а)

наментированные обоймы от ремней, поясные накладки, печати. К предметам вооружения, типичным именно для золотоордынского периода, относятся также кольца лучников, концевые вкладыши на лук и орнаментированные накладки на колчан.

Стабильно большое количество костяных предметов среди находок городов говорит о вы-

соком уровне представленности косторезного производства среди других ремесел и о востребованности этих предметов. Наряду с находками из других материалов это свидетельствует о значительном уровне развития городского ремесла и городской культуры, что особенно хорошо прослеживается на примере материалов Болгара.

ОГЛАВЛЕНИЕ

<p>Введение (От редакции) 5</p> <p>Природно-географическая характеристика Волго-Уралья XIII–XV вв. 16</p> <p>Глава 1. Нижнее Поволжье и территория Северного Прикаспия в составе Улуса Джучи (вторая половина XIII – начало XV вв.) 29</p> <p>Памятники Дельты Волги (Васильев Д.В., Пигарев Е.М.) 30</p> <p>Селитренное городище (Зиливинская Э.Д., Зеленева Ю.А., Пигарев Е.М.) 46</p> <p>Царевское городище (Яворская Л.В., <u>Блохин В.Г.</u>) 59</p> <p>Водяное городище (<u>Мыськов Е.П.</u>) 76</p> <p>Увекское городище (Недашковский Л.Ф., Кубанкин Д.А.) 83</p> <p>Памятники междуречья Волги и Урала. Сарайчик (Сагидуллаев Д.З.) 98</p> <p>Погребальные памятники Нижнего Поволжья (Васильев Д.В.) 116</p> <p>Глава 2. Западное Предволжье во второй половине XIII – начале XV вв. 151</p> <p>Наровчатское городище и Улус Мухши (Белорыбкин Г.Н.) 152</p> <p>Археологические памятники севера Нижнего Поволжья и Самарской Луки (Сташенков Д.А., Кочкина А.Ф.) 164</p> <p>Юг Среднего Поволжья в золотоордынскую эпоху (Измайлов И.Л., Ситдииков А.Г., Семькин Ю.А.) 186</p> <p>Посурье, Примокшанье и сопредельные юго-восточные территории (Зеленева Ю.А.) 197</p> <p>Глава 3. Археологические памятники Болгарского улуса второй половины XIII – начала XV вв. 211</p> <p>Историческая география Болгарского улуса (Руденко К.А.) 212</p>	<p>Памятники Центрального Закамья в золотоордынское время (Хузин Ф.Ш., Шакиров З.Г.) 243</p> <p>Золотоордынский Болгар (Ситдииков А.Г., Баранов В.С.) 246</p> <p>Биляр и его округа (Валиулина С.И.) 280</p> <p>Джукетау и прилегающие территории (Набиуллин Н.Г.) 303</p> <p>Казань в XIII–XV вв. (Ситдииков А.Г., Хузин Ф.Ш.) 316</p> <p>Предкамье в золотоордынскую эпоху 325</p> <p>Арск и Арская земля (Ситдииков А.Г., Хузин Ф.Ш., Шакиров З.Г.) 325</p> <p>Археологические памятники золотоордынского времени бассейна р. Меша (Руденко К.А.) 334</p> <p>Керменчук и Чаллы – города Западного Предкамья (Нигаматов А.З.) 345</p> <p>Археологические памятники эпохи Улуса Джучи (Золотой Орды) в Предволжье (Хамзин Р.Н.) 352</p> <p>Памятники Икско-Бельского междуречья (Казаков Е.П.) 359</p> <p>Глава 4. Степи Поволжья и Южного Урала в составе Улуса Джучи (вторая половина XIII – начала XV в.) 369</p> <p>Памятники Южного Урала и Заволжья (Иванов В.А.) 370</p> <p>Памятники кочевников Нижнего Поволжья (<u>Мыськов Е.П.</u>) 395</p> <p>Памятники золотоордынского времени на территории Северо-Западного Прикаспия (Кольцов П.М.) 408</p> <p>Глава 5. Лесная зона Волго-Уралья во второй половине XIII – начале XV вв. 425</p> <p>Окско-Сурское междуречье (Грибов Н.Н.) 426</p>
--	--

Ветлужско-Вятское междуречье Среднего Поволжья (<i>Никитина Т.Б.</i>)	444	Международные торговые пути и импорт (<i>Масловский А.Н., Недашковский Л.Ф.</i>)	708
Бассейн Вятки (<i>Кайсин А.О.</i>)	460	Клады и единичные находки джучидских монет в Болгарском регионе в XIII – первой половине XV вв. (<i>Мухаметишин Д.Г., Бугарчев А.И.</i>)	714
Верхнее Прикамье (<i>Белавин А.М., Крыласова Н.Б.</i>)	478	Глава 8.	
Северное Предуралье (<i>Савельева Э.А.</i>)	490	Письменная культура:	
Глава 6.		эпиграфические памятники и надписи (<i>Мухаметишин Д.Г., Хакимзянов Ф.С.</i>)	759
Материальная культура		Эпиграфические памятники	
населения Волго-Уралья во второй		Волжской Болгарии XIII–XIV вв.:	
половине XIII – начала XV в.	507	истоки и региональные школы	760
Черная металлургия и кузнечное дело. Чугунолитейное производство (<i>Семыкин Ю.А.</i>)	508	Социально-историческая терминология волжских болгар по эпиграфическим текстам	782
Цветная металлургия Болгарской области Золотой Орды (<i>Руденко К.А.</i>)	525	Надписи на ремесленных изделиях	787
Гончарное производство и керамика (<i>Масловский А.Н.</i>)	558	Глава 9.	
Стекло Болгара золотоордынского периода (<i>Валиулина С.И.</i>)	584	Антропологическая характеристика населения Волго-Уралья во второй половине XIII – начале XV в. (<i>Газимзянов И.Р.</i>)	795
Кожевенное дело (<i>Валиев Р.Р.</i>)	593	Антропология населения лесной зоны Волго-Уралья	797
Косторезное дело (<i>Пальцева Д.У., Шакиров З.Г.</i>)	599	Антропология населения лесостепной зоны Волго-Уралья в XIII–XV вв.	798
Архитектура (<i>Зиливинская Э.Д.</i>)	607	Антропология городского и сельского населения степной зоны Волго-Уралья в XIII–XV вв.	804
Особенности объектов военного зодчества в Среднем Поволжье (<i>Измайлов И.Л., Губайдуллин А.М.</i>)	648	Антропология кочевников Нижнего Поволжья золотоордынского времени	808
Костюм населения Поволжья в период Улуса Джучи (Золотой Орды) (<i>Макласова Л.Э., Измайлов И.Л.</i>)	666	Монголы в составе Золотой Орды	811
Система обеспечения городского населения Улуса Джучи продуктами питания (<i>Яворская Л.В.</i>)	686	Межгрупповой анализ краниологических материалов и реконструкция этногенетических процессов на территории Волго-Уралья в золотоордынское время	812
Глава 7.		Литература	823
Торговля и денежное обращение		Список сокращений	907
в Волго-Уралье (вторая половина		Именной указатель	910
XIII – начало XV в.)	701	Указатель археологических памятников	915
Региональная торговля (<i>Недашковский Л.Ф., Масловский А.Н.</i>)	702	Информация об авторах	932

АРХЕОЛОГИЯ ВОЛГО-УРАЛЬЯ

СРЕДНИЕ ВЕКА (ВТОРАЯ ТРЕТЬ XIII – ПЕРВАЯ ПОЛОВИНА XV ВВ.) ЭПОХА ЗОЛОТОЙ ОРДЫ (УЛУС ДЖУЧИ)

Том VI

Утверждено к печати
Институтом археологии им. А.Х. Халикова
Академии наук РТ

Под общей редакцией
Ситдикова А.Г.
Картографы:
Сайфутдинова Г.М., Зарипова Г.Х.
Корректор
Першагина И.А.
Оригинал-макет
Беспалова А.С.

На 1 странице обложки:
Печать с именем хана Джанибека
сплав медный, литье, пайка,
1324–1357 гг.,
Болгарское городище, подъемный материал,
Болгарский музей-заповедник

Оригинал-макет подготовлен в Институте археологии АН РТ
420012 г. Казань, ул. Бутлерова, 30
Подписано в печать 27.12.2022 г.
Формат 60×84 1/8
Печать офсетная. Усл. печ. л. 108,81.
Общий тираж 800 экз. Заказ №
Отпечатано в типографии

16+