
АРХЕОЛОГИЯ ВОЛГО-УРАЛЬЯ

**Средние века
(VIII – начало XIII вв.)
Волжская Болгария
Финно-угорский мир
Кочевники Восточной Европы**



Том

V

**КАЗАНЬ
2022**

АРХЕОЛОГИЯ ВОЛГО-УРАЛЬЯ

УДК 902
ББК 63.444(235)

Утверждено к печати Ученым советом
Института археологии им. А.Х. Халикова АН РТ

Рецензенты

д.и.н., проф., академик РАН Н.Н. Крадин (Институт истории, археологии
и этнографии народов Дальнего Востока ДВО РАН, Владивосток),
д.и.н., проф., С.Г. Боталов (Южно-Уральский государственный университет,
Челябинск; Институт истории и археологии УрО РАН, Екатеринбург)

A87

Археология Волго-Уралья. В 7 т. Т. 5. Средние века (VIII – начало XIII вв.). Волжская Болгария. Финно-угорский мир. Кочевники Восточной Европы / Институт археологии им. А.Х. Халикова АН РТ; под общ. ред. А.Г. Ситдикова; отв. ред. Ф.Ш. Хузин, Т.Б. Никитина. – Казань: Изд-во АН РТ, 2022. – 888 с.: ил.

ISBN: 978-5-9690-0951-6, 978-5-9690-1113-4 (т. 5)

Хронологические рамки настоящего тома «Археологии Волго-Уралья» охватывают период с начала VIII в. до монголо-татарских завоеваний 1236 г. Его территориальные границы включают лесные, лесостепные зоны Северо-Восточной Европы и частично степные районы России, где в эпоху средневековья проживали предки современных марийцев, удмуртов, коми, мордвы, поволжских татар, чувашей и башкир.

В первом разделе тома обобщены материалы из археологических памятников Волго-Уралья VIII–X вв. Второй раздел полностью посвящается археологии Волжской Болгарии домонгольского времени. В последнем разделе речь идет об этнокультурных процессах в VIII–XIII вв. на материалах археологии и антропологии. Завершается раздел (и том в целом) кратким очерком о монголо-татарских завоеваниях 1236 г., ставших своеобразным рубежом в истории народов Восточной Европы.

The chronological frames of the present volume on the "Archaeology of the Volga-Urals" cover the period from the beginning of the 8th century to the Mongol-Tatar conquests in 1236. Its territorial borders include forest and forest-steppe zones of Northeastern Europe and partially steppe areas of Russia, where the ancestors of contemporary Mari, Udmurt, Komi, Mordvinian, Volga Tatar, Chuvash and Bashkir peoples lived in the Middle Ages.

The first section of the volume generalizes the materials from the archaeological sites of the Volga-Ural region of the VIII–X centuries. The second one is completely devoted to the archaeology of the Volga Bulgaria in the pre-Mongol period. The last section presents the ethnic-cultural processes in the VIII–XIII centuries based on the materials of archaeology and anthropology. The section (and the volume as a whole) ends with a short overview on the Mongol-Tatar conquests in 1236 that became a kind of border-line in the history of the peoples of Eastern Europe.

ISBN: 978-5-9690-0951-6, 978-5-9690-1113-4

DOI: <https://doi.org/10.24852/978-5-9690-0951-6.2022.5>

*Многотомное издание «Археология Волго-Уралья» подготовлено
и издано за счет средств Государственной программы Республики Татарстан
«Сохранение национальной идентичности татарского народа (2020–2024 годы)»*

© Институт археологии АН РТ, 2022
© Изд-во АН РТ, 2022

АРХЕОЛОГИЯ ВОЛГО-УРАЛЬЯ

ПОД ОБЩЕЙ РЕДАКЦИЕЙ
ЧЛЕН-КОРР. АКАДЕМИИ НАУК РТ
А.Г. СИТДИКОВА

РЕДКОЛЛЕГИЯ
член-корр. АН РТ, д.и.н. Ф.Ш. ХУЗИН (ответственный редактор)
д.и.н.Т.Б. НИКИТИНА (ответственный редактор)

к.и.н. Р.Р. САТТАРОВ

к.и.н. Д.К. ТУЛУШ

к.и.н. З.Г. ШАКИРОВ

Находки химических сосудов в Биляре и в других домонгольских городах Болгарии, а затем и открытие мастерской алхимика, ювелира и стеклодува в центре Биляра позволили сделать вывод о существовании алхимии в Волжской Болгарии в XII – начале XIII вв., таким образом, получена редкая возможность на археологических материалах представить начальный этап развития науки алхимии – опытной, ремесленной или практической химии в Восточной Европе.

В отличие от массового материала – посуды и оконного стекла, стеклянные украшения представлены малым числом (чуть более 16%) и отражают совсем другие направления международных связей – византийское и древнерусское. Однако здесь нет противоречия. Напротив, стеклянные украшения еще больше акцентируют общий «восточный характер» стекла Болгарии – много посудного и оконного и мало украшений. Малое число украшений, их пестрый характер и

по морфологической характеристике, и по химическому составу, отсутствие представительных однотипных серий, доминирующей единой рецептуры стекла бус и родственных связей с посудой и оконным стеклом, а также отсутствие и всех других признаков местного производства, прежде всего остатков мастерских, дают все основания считать все украшения Биляра импортом.

Все названные факторы, а также большой объем стеклянных находок, их номенклатура, специфика форм и декора являются свидетельствами существования болгарского стеклоделия в домонгольской Волжской Болгарии. Появление такого высокотехнического ремесла, как стеклоделие в домонгольское время представляется глубоко закономерным явлением, отвечающим общему высокому уровню экономики Волжской Болгарии, ее городской культуры, в частности расцвету городского ремесла.

Косторезное дело

Продукция резчиков по кости и рогу, начиная с раннеболгарского времени и в период существования домонгольской Волжской Болгарии, отражает уровень техники исполнения и художественные вкусы населения Волго-Камского региона.

Проблемы исследования косторезного дела средневековых памятников Восточной Европы достаточно подробно рассмотрены в работе В.Е. Флеровой (2001, с. 20–32). Впервые характеристика косторезному делу Волжской Болгарии была дана А.П. Смирновым в начале 1950-х годов, когда на страницах обобщающей монографии о волжских болгарях (Смирнов, 1951, с. 126–129) автор указал на стандартизацию продукции косторезов, ее высокое качество, описал вероятные приемы обработки кости, а также предположил наличие косторезных мастерских у болгар.

Изготовление предметов из кости и рога, несомненно, считается одной из традиционных отраслей хозяйства, уходящей своими корнями в глубокую древность. Следы этого производства выявлены практически на всех болгарских городских и сельских поселениях в виде полуфабрикатов или готовых изделий (Хузин, 2006, с. 287). При этом «тенденция к стандартизации заготовок» (Закирова, 1988, с. 239), наличие большого количества роговых и костяных изделий, выточенных на станке, сообщения о продаже местными скупщиками в XIX в. крупных партий костей с территории Биляра (Халиков, 1976 с. 15–17) свидетельствуют о том, что косторезное производство

в Биляре стремилось выйти на рынок, тем более что версия о наличии особых районов косторезов на этом памятнике уже ранее была высказана А.Х. Халиковым (1976, с. 41–42).

Производство вещей из различных видов костной ткани – довольно консервативный процесс, и технологии работы с ними не изменялись в течение длительного времени, за исключением совершенствования некоторых орудий косторезного мастерства, появления механизмов и техники окрашивания кости, которая совершенствовалась по мере развития практических навыков в области химии.

Костяные находки неоднократно публиковались в монографиях, посвященных болгарским сельским памятникам и их материальной культуре (Казаков, 1991; Руденко, 2001). Имеются специализированные статьи, посвященные изучению коллекций вещей из кости и рога с разных болгарских городищ и селищ (Руденко, 2005), конкретно Билярским материалам (Культура Биляра, 1985; Пальцева, Шакиров, Худяков, 2012а; 2012б; Пальцева, Шакиров, 2012), представившим много новых ранее не опубликованных костяных артефактов.

Наиболее массовым и выразительным маркером косторезного дела является материал, обнаруженный при раскопках городских поселений – Болгара, Биляра, Муромского городка, Старо-Куйбышевского городища, Суvara, Чаллынского городища и др.

И.А. Закирова классифицировала по морфологическому и функциональному принципам

готовые изделия на основе анализа технологических особенностей обработки кости Болгара, описала характер косторезных мастерских городища и орудий труда косторезов (Закирова, 1988, с. 220–243). *Ею выдвинуто предположение, что процесс изготовления костяных изделий «в общих чертах является одинаковым в разных центрах городского ремесла» (Закирова, 1988, с. 236). По мнению В.Е. Флеровой, состав коллекции из Болгара не позволил связать стратиграфические датировки и типологические особенности изделий домонгольского и золотоордынского времени (Флерова, 2001, с. 30).*

В этом свете костяная коллекция Билярского городища приобретает особую роль, поскольку этот трудно поддающийся датировке материал приобретает широкие, но при этом домонгольские рамки бытования (X – конец первой трети XIII вв.). Материальная культура Биляра, несомненно, может служить эталоном для характеристик и материальной культуры Волжской Болгарии домонгольского времени (Культура Биляра, 1985, с. 7–8).

Очевидно, набор инструментов болгарских косторезов схож с орудиями мастеров средневековых памятников Восточной Европы. Помимо универсальных орудий использовались специальные пилы, сверла, резцы для объемных работ, напильники, двузубец или трезубец для нанесения циркульного орнамента, токарный станок. Характерные концентрические следы на пуговицах, рукоятях, навершиях и заготовках, да и сама правильная форма изделий с Билярского городища и других домонгольских памятников ярко свидетельствуют о широком применении токарных станков. На каждом этапе изготовления костяных изделий использовались соответствующие инструменты.

Наличие аналогий на памятниках, разных в хронологическом, культурном и территориальном отношениях (Давидан, 1966, с. 103–115; Красильников, 1979, с. 77–91; Рыбаков, 1948; Колчин, Янин, Ямщиков, 1985; Петерс, 1986; Крыганов, 1987, с. 63–69; Гайдуков, 1992; Иванова, 1998; Смирнова, 1999; Ашихмина, Черных, Шаталов, 2006; Бородовский, 2007; Меснянкина, 2008; Иванова И.В., Иванова Н.Ю., 2012, с. 124–144 и др.), подчеркивает консервативность косторезного производства. Особенно полезными являются выводы о косторезных орудиях и приемах обработки кости, которые сохранялись в течение веков практически неизменными в силу консервативности технологии. Исходя из этого, процесс изготовления костяных изделий Волжской Болгарии можно также охарактеризовать четырьмя основными этапами:

1 этап – сбор и отбор сырья. В дело шли части скелетов и рога домашних и диких животных, кости рыб: костные ткани лопаток крупных копытных, плотные и пористые рога, рыбы позвонки, кости черепа, бедренные, плюсневые, плечевые кости мелких копытных, фаланги, плюсневые кости, пястные и таранные кости крупных и мелких копытных, плюсневые кости лошади и крупного рогатого скота. *Интересно сообщение арабского путешественника XI в. ал-Гарнати, о том, что болгары вывозили моржовую и мамонтовую кость из «Стран Мрака» и продавали ее в Хорезме (ал-Гарнати, 2000, с. 98–99).*

2 этап – предварительная подготовка сырья, изготовление полуфабрикатов – включал отбор по анатомическим признакам; обезжиривание и размягчение кости посредством варки и неоднократного кипячения в воде со щелоком, в золе, возможно, в кисломолочных продуктах для придания кости необходимой белизны. Приготовление заготовок: удаление насыщенных жиром и менее прочных эпифизов; расщепление трубчатых костей или рога на пластины; придание плоским костям нужной конфигурации; распаривание пластины для распрямления; разметка формы; размера и количества будущих изделий.

3 этап – изготовление конкретного предмета из полуфабриката и его предварительная отделка – представлен обтесыванием тонким острым лезвием, дополнительным размягчением и прессовкой в тисках (могло повторяться несколько раз в рамках изготовления каждого предмета); пропилка и обрезка лобзиком либо тонкой пилкой; обточка и шлифовка (возможно, с использованием токарного станка); в случае изготовления многосоставного изделия – скрепление штифтами или склейка.

4 этап – декорирование – может включать отдельный вид или комплекс видов декорирования: полировка, гравировка, резьба, окраска изделия (оттенки красного (розовый и малиновый), зеленый, коричневый, черный).

Говоря о технических приемах нанесения орнамента, к основным можно отнести прочерченный, циркульный, точечный и рельефный орнаменты. Они включают ряд мотивов, которые встречаются в чистом виде либо в смешении с другими типами орнаментации.

Наиболее орнаментированными являются изделия, имеющие несколько функций, но самое главное, они все в той или иной мере несут на себе сакральную функцию. Так, практически все антропоморфные амулеты орнаментированы. То же самое можно сказать о копоушках и гребнях, чьи сакральные функции известны на примере их древнерусских и финно-угорских аналогов. Впол-

не возможно, что изначально они использовались в ритуалах, а потом уже приобретали утилитарную и гигиеническую функции. Декоративное назначение пуговиц обусловило то, что большая часть их имеют декор. Орнамент на предметах вооружения и снаряжения коня и всадника указывают статус своего хозяина (накладки на колчан, поясные накладки, налучные петли, щитки, путовые петли). Бытовые предметы являются наименее декорированными предметами. В быту орнамент не столь важен, но не исключено, что некоторые предметы также несли на себе отпечаток культурной значимости.

Ассортимент изделий из различных видов костной ткани, встречающихся на памятниках домонгольской Волжской Болгарии, довольно обширен и по критериям функциональности делится на нижеописанные основные группы и подгруппы (без учета возможности выделения отделов, типов, подтипов и видов).

Группа 1. Предметы быта:

Подгруппа 1. *Рукояти* (цельные и наборные). В основном представлены рукоятями с широкими отверстиями в черешке, предположительно от ножей, шильев и т. п.

Для цельных типы выделяются по форме верхней части рукоятей, а их подтипы включают в себя изделия с разным сечением в рамках одного типа.

Наборные представлены сборными рукоятями или их элементами из продольных пластин (чаще всего двусоставными), соединявшихся металлическими штырьками, а также поперечными деталями (обоймы, муфты, затыльники) (рис. 56: 1) многосоставных рукоятей.

Подгруппа 2. *Юрки* (рис. 57: 1) – изделия представляют собой цилиндры из трубчатых костей с арочными прорезами в средней части, входящими во внутреннюю полость кости. Они использовались в качестве основы горизонтального ткацкого станка либо как предмет для сучения нитей

Подгруппа 3. *Тупики* – орудия для снятия мездры. Как правило, это лопатки мелких копытных со стесанной остью и/или отверстиями (рис. 56: 3), а также тупик в форме лопатки с черенком, изготовленный из рога. Изготовление орудий из лопаток в данном случае включало в себя срезание лопаточной ости (выступа) и просверливание отверстий, поэтому форма предмета повторяет форму кости.

Подгруппа 4. *Предметы для разминания кож*; более точное название им дать сложно, поскольку их изготовление в основном сводилось к нанесению на поверхность диафиза крупных костей или на одну из поверхностей плотного рога рядов параллельных или пересекающихся глубоких желобков. От кухонных остатков их

отличает глубина и правильное расположение канавок.

Подгруппа 5. *Лоцила*. Изготавливались из астрагалов копытных животных, характеризуются одной или несколькими ровными заглаженными или зашлифованными сторонами.

Подгруппа 6. *Иглы и шилья*. Иглы – тонкие заостренные орудия с ушком и отверстием в нем на широком конце, поверхность игл заполирована (рис. 56: 2). Шилья более массивные и широкие, вставляющиеся в рукоять, без ушка.

Подгруппа 7. *Игольники*. Изготавливались из трубчатых костей птиц и животных, представляют собой тонкостенные полые трубочки, часто выделяются игольники с отверстием для подвешивания.

Подгруппа 8. *Кочедыки* – изогнутые с одним или несколькими отверстиями на широком конце заостренные орудия для плетения рыболовных сетей, корзин, лаптей, сумок и других изделий из бересты, лыка, луба и кожи (рис. 56: 4).

Подгруппа 9. *Ножи* (рис. 57: 2). Являются довольно редкой находкой, могли использоваться в процессе обработки кожи, поскольку имели недостаточно острое лезвие, чтобы порезать кожу, возможно, имели культовое значение.

Подгруппа 10. *Молотки* (рис. 57: 3). Изготавливались из роговых оснований и могли использоваться для обстукивания мягких поверхностей.

Подгруппа 11. *Слив от бурдюка* – усеченно-конические в сечении полые изделия, орнаментированные четырьмя парами горизонтальных параллельных друг другу линий в сочетании с циркульным орнаментом.

Подгруппа 12. *Проколки*. Для их изготовления применялись грифельные кости лошади, которые имеют естественный заостренный конец.

Подгруппа 13. *Челноки* – узкие пластины с несколькими отверстиями вдоль этих пластин, использовались в ткачестве или плетении.

Подгруппа 14. *Писало/калам* (стилос). Имеют стержневидную основу с одним заостренным концом и с навершиями разных форм на противоположном конце изделия (рис. 57: 4–8). Типообразующим признаком в данной подгруппе является форма навершия писала.

Подгруппа 15. *Стамеска*. Представлена заостренной с одного конца метаподией крупного копытного животного.

Подгруппа 16. *Пряслица*. Употреблялись для прядения менее грубой пряжи.

Группа 2. Предметы вооружения и приспособления для охоты:

Подгруппа 1. *Детали сложносоставных луков* представлены концевыми боковыми, концевыми



Рис. 56. Костяные изделия из раскопок Билярского городища. 1 – затыльник, 2 – игла, 3 – тупик, 4 – кочедык

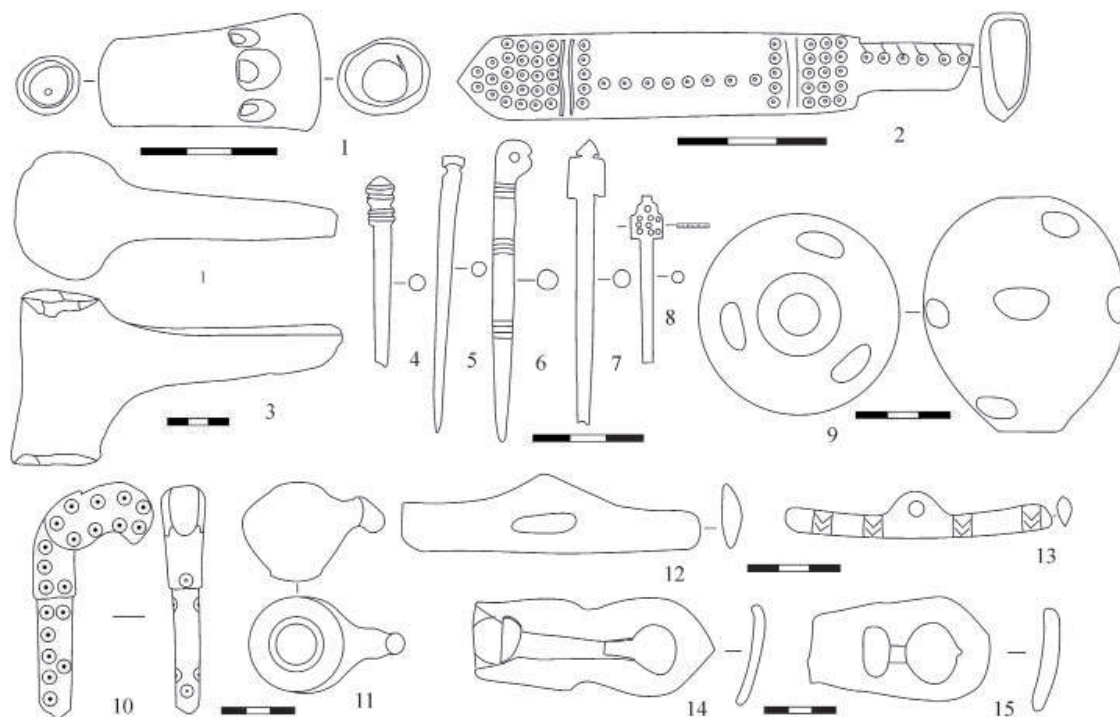


Рис. 57. Костяные изделия из раскопок Билярского городища. 1 – юрок, 2 – нож, 3 – молоточек, 4–8 – писала, 9 – кистень, 10–11 – рукояти плетей, 12–13 – застёжки-недоузки, 14–15 – подпружные пряжки

фронтальными (рис. 58: 1) и срединными накладками, концевыми вкладышами.

Подгруппа 2. *Петли колчанов и налучий* – по мнению большинства исследователей петли колчанов отличаются от петель налучий прямым основанием (рис. 58: 2–6). Виды различаются по форме спинки и концов петель.

Подгруппа 3. *Накладки на колчан*. Типообразующим признаком этих накладок стали размеры, поскольку именно размеры (ширина накладки) указывают на расположение накладки на колчане (рис. 58: 3–6).

Подгруппа 4. Предохранительные щитки представлены изогнутыми пластинами с отверстия-



Рис. 58. Детали сложносоставных луков и колчанов

ми для крепления (Давлетшин, 2022, рис. 5), они использовались для защиты запястья во время стрельбы из лука.

Подгруппа 5. *Наконечники стрел* (втульчатые (рис. 59: 1–10, 23) и черешковые (рис. 59: 11–22)) – типы выделяются по принципу морфологических различий: наличие черешка, наличие втулки, форма предмета в целом (рис. 59); подтипы – по форме поперечного сечения острия; виды – по форме плечиков наконечников.

Подгруппа 6. *Кистени* (рис. 57: 9). В подгруппу вошли исключительно билярские предметы, они достаточно редки и датируются домонгольским временем. Подобные кистени салтово-маяцкой культуры в Подонье встречаются в основном в слоях, датированных IX–X вв. (Крыганов, 1987, с. 63).

Подгруппа 7. *Рукояти плетей* (рис. 57: 10–11) представлены зооморфными на удлиненной втулке, шаровидными, цилиндрическими, трапециевидными, с боковым отростком, с расширенной верхней частью и цилиндрической втулкой типами.

Группа 3. Снаряжение коня и всадника.

Подгруппа 1. *Путовые петли* – типы выделяются на основе различий в форме спинки и основания петель и застежек (рис. 60: 1–2).

Подгруппа 2. *Застежки недоуздки* (рис. 57: 12–13) – типобразующим признаком является форма спинки и концов изделия.

Подгруппа 3. *Подвески* – все они имеют отверстие для подвешивания и, вероятно, служили украшениями конской упряжи. Типы выделяются по форме подвесок в продольном сечении.

Подгруппа 4. *Подпружные пряжки* (рис. 57: 14–15) – типы этой подгруппы выделены по наличию уступчика-шейки в середине пластины.

Подгруппа 5. *Уздечные бляхи* – представлены дисковидными круглой в плане бляхами с отверстиями.

Подгруппа 6. *Поясные накладки* – типы выделяются на основе различия в форме накладок в плане.

Подгруппа 7. *Обкладка луки седла* – элемент украшения.

Подгруппа 8. *Вертлюги* – технический узел, используемый на месте, где тяга вращается вокруг своей оси. Вертлюг препятствовал перекручиванию ремней, чем обеспечивал спокойной выпас скота.

Группа 4. Украшения и предметы туалета.

Подгруппа 1. *Гребни* цельные (рис. 61: 1–2) и составные. Типы выделяются по принципу размещения зубьев, подтипы – по форме спинки и форме гребня в плане.

Подгруппа 2. *Пуговицы*. Типообразующим признаком является форма изделий в поперечном сечении (рис. 62).

Подгруппа 3. *Застежки* (рис. 63: 1–2). В отличие от пуговиц представлены стержневидными

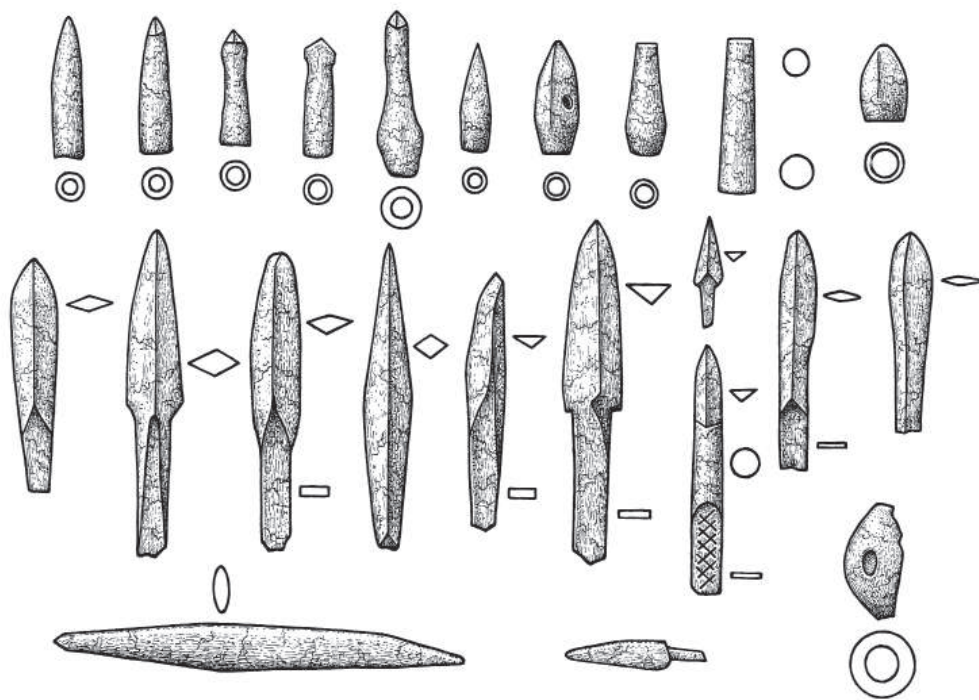


Рис. 59. Костяные наконечники стрел



Рис. 60. Костяные изделия из раскопок Билярского городища 1–2 – путовые петли, 3–6 – накладки на колчан

предметами с тонкой шейкой и вытянутыми концами.

Подгруппа 4. *Копсушки* (рис. 61: 3). Помимо санитарно-гигиенической, несет функцию украшения и культового предмета. Признаком типа служит форма наверхия.

Подгруппа 5. *Бусины* (рис. 64: 1). Имеют шаровидную или вытянуто-шаровидную форму с цилиндрическим сквозным отверстием в центре.

Подгруппа 6. *Подвески* (рис. 63: 3–7). Имеют кольцо или отверстия для подвешивания, характеризуются сложными фигурными и коническими формами.

Подгруппа 7. *Сунаки* – трубчатые кости мелких копытных с отверстием у одного из концов. Пред-

назначались для сливания мочи запеленованного ребенка из люльки.

Группа 5. Предметы досуга и культа.

Подгруппа 1. *Астрагалы*. Характеризуются наличием стертости либо зашлифованности поверхности как следов обработки или использования. На некоторых предметах имеются насечки, отверстия, следы заливки металлами (для утяжеления). Альчики могли использоваться как в качестве игральные кости, так и, возможно, амулетов-натуралиев (с отверстиями).

Подгруппа 2. *Шапки* (рис. 63: 9–10). К ним отнесены изделия дисковидной формы.

Подгруппа 3. *Шахматы* (рис. 63: 8). Шахматы представляют собой предметы с плоским основа-



Рис. 61. Костяные гребни (1–2) и копоушка (3) из раскопок Биляра



Рис. 62. Костяные пуговицы



Рис. 64. Костяные бусина с изображением копытного животного (1) и амулет (2)

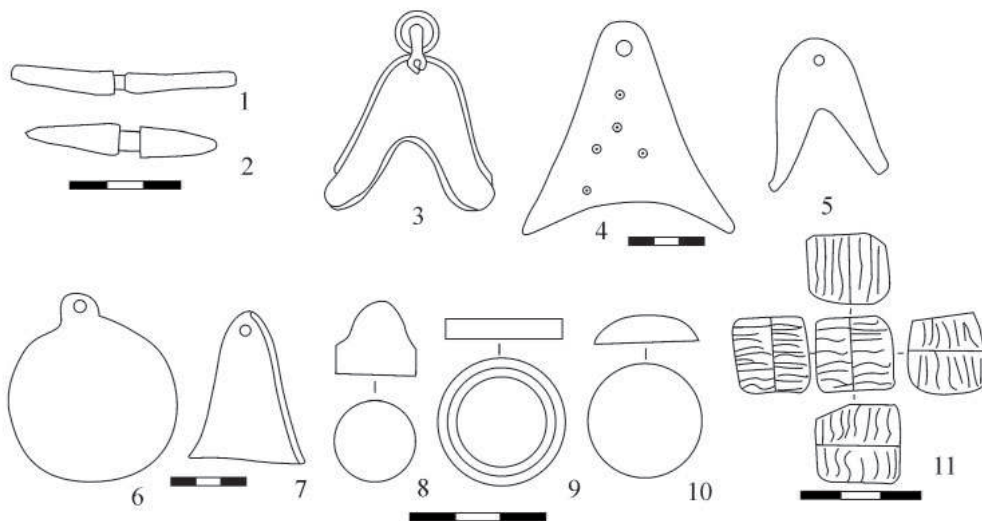


Рис. 63. Костяные изделия из раскопок Билярского городища: 1–2 – застёжки, 3–7 – подвески, 8 – шахматная фигурка, 9–10 – шашки, 11 – кубик игральный

нием и арочным верхом. Отличаются наличием или отсутствием поперечного бортика на арочном навершии. Данные фигурки интерпретируются как пешки.

Подгруппа 4. *Игральные кубики*. На гранях имеются отметки от одного до шести. Оригинальным является кубик из Биляра, у которого грани разделены пополам одной прочерченной линией и волнообразными прочерченными линиями на остальном пространстве (возможно ритуальное использование) (рис. 63: 11).

Подгруппа 5. *Амулеты* (рис. 64: 2) – части скелета животных (зубы, клыки, лопатки мелких копытных, фаланги и т. п.) с просверленными отверстиями или антропоморфные фигурки, которые могли носить функции оберегов и помощников.

Группа 6. Отдельной группой выступают *предметы неясного назначения*, представленные пластинами, стержнями, предметами из рога со следами обработки и сохранившие форму сырья, кости скелета с разного рода обработкой, прочие предметы.



Рис. 65. Заготовки и брак

Группа 7. Заготовки и брак (рис. 65). Одна из самых многочисленных категорий, в которой выделяются заготовки или не доведенные до типологически определимого уровня предметы и отходы костной ткани, являющиеся результатом обработки сырья и изготовления вещей.

Следует отметить, что некоторые подгруппы представлены исключительно билярскими находками.

Комплексное изучение изделий Волжской Болгарии из различных видов костной ткани позволяет дополнить общую картину производственной деятельности средневекового населения этого средневекового государства. Это связано с тем, что в функциональных особенностях костяных изделий отражается ряд других отраслей ремесленного производства: кожевенное, деревообрабатывающее, ткацкое, а также охотничий, рыболовный промысел и скотоводческая деятельность.

ОГЛАВЛЕНИЕ

Введение		Раздел второй	
<i>(Хузин Ф.Ш.)</i>	5	Археология Волжской Болгарии	237
Раздел первый		Глава 1	
Археологические памятники Волго-Уралья VIII – X вв.	15	Волжская Болгария: территория и этнический состав населения <i>(Хузин Ф.Ш.)</i>	238
Глава 1		Глава 2	
Памятники Южного Средневожья хазарского времени <i>(Лифанов Н.А.)</i>	16	Археологическое изучение болгарских городов	245
Глава 2		Общие сведения о городищах: типология, фортификация <i>(Губайдуллин А.М., Хузин Ф.Ш.)</i>	245
Большетарханский могильник <i>(Казаков Е.П.)</i>	32	Домонгольский Болгар <i>(Хузин Ф.Ш., Баранов В.С., Ситдииков А.Г.)</i>	256
Глава 3		Биллярское городище и его округа <i>(Хузин Ф.Ш., Шакиров З.Г.)</i>	267
Караякуповсукие памятники Башкирского Приуралья <i>(Иванов В.А.)</i>	51	Город Сувар <i>(Хузин Ф.Ш., Шарифуллин Р.Ф.)</i>	285
Глава 4		Город Джукетау <i>(Набиуллин Н.Г.)</i>	293
Танкеевский некрополь и его значение в этнокультурных процессах ранней Волжской Болгарии <i>(Казаков Е.П.)</i>	58	Древняя Казань <i>(Хузин Ф.Ш., Ситдииков А.Г.)</i>	304
Глава 5		Древняя Алабуга <i>(Нигаматов А.З.)</i>	320
Большетиганский могильник <i>(Казаков Е.П., Ситдииков А.Г., Хузин Ф.Ш.)</i>	87	Муромский городок и его округа <i>(Кочкина А.Ф.)</i>	329
Глава 6		Красносуздюковское городище <i>(Семыкин Ю.А., Гисматуллин М.Р.)</i>	342
Памятники кочевников степного и лесостепного Предуралья <i>(Иванов В.А.)</i>	105	Юловское и Золоторевское городища <i>(Белорыбкин Г.Н.)</i>	352
Глава 7		Другие археологически исследованные городища <i>(Хузин Ф.Ш., Губайдуллин А.М., Измайлов И.Л.)</i>	366
Памятники Нижнего Поволжья VIII–X вв. <i>(Васильев Д.В., Зиливинская Э.Д.)</i>	125	Глава 3	
Глава 8		Монументальные здания, рядовые жилища и хозяйственные постройки. Благоустройство <i>(Хузин Ф.Ш.)</i>	378
Памятники хазарского времени в донецких степях <i>(Кравченко Э.Е.)</i>	148	Глава 4	
Глава 9		Сельские поселения <i>(Руденко К.А.)</i>	408
Мордовские памятники Окско-Сурско-Цнинского междуречья во второй половине VIII – первой половине XI вв. <i>(Белорыбкин Г.Н., Вихляев В.И., Зеленева Ю.А.)</i>	172	Глава 5	
Глава 10		Хозяйство населения Волжской Болгарии	434
Памятники Среднего Предуралья <i>(Белавин А.М., Крыласова Н.Б.)</i>	184	Сельское хозяйство: земледелие, животноводство <i>(Асылгараева Г.Ш., Халиков Н.А., Хузин Ф.Ш.)</i>	434
Глава 11		Промыслы: охота, рыболовство, бортничество, смолокурение <i>(Валиев Р.Р.)</i>	444
Памятники Северного Приуралья (бассейн Вычегды и Мезени) <i>(Мурыгин А.М., Савельева Э.А.)</i>	214		

ОГЛАВЛЕНИЕ

Городское ремесло	449	Глава 3	
Черная металлургия и кузнечное дело (<i>Семыкин Ю.А.</i>)	449	Памятники бассейна р.Чепца (<i>Иванова М.Г.</i>)	650
Цветная металлургия и ювелирное дело (<i>Руденко К.А.</i>)	463	Глава 4	
Гончарное производство (<i>Кокорина Н.А.</i>)	486	Памятники Камско-Вятского междуречья. Чумойглинская культура (<i>Голдина Р.Д.</i>)	668
Стеклоделие (<i>Валиулина С.И.</i>)	503	Глава 5	
Косторезное дело (<i>Пальцева Д.У., Шакиров З.Г.</i>)	521	Памятники Среднего Предуралья X-XIII вв. (<i>Белавин А.М., Крыласова Н.Б.</i>)	685
Глава 6		Глава 6	
Внутренняя и внешняя торговля (<i>Валеев Р.М., Мухаметшин Д.Г.</i>)	530	Памятники Северного Приуралья в XI-XIV вв. (бассейна Вычегды) (<i>Савельева Э.А.</i>)	719
Товарно-денежные отношения	530	Глава 7	
Внутренняя и внешняя торговля	540	Памятники кыпчаков-половцев Южного Приуралья (<i>Иванов В.А.</i>)	741
Глава 7		Глава 8	
Оружие и воинское снаряжение (<i>Измайлов И.Л.</i>)	556	Памятники Нижнего Поволжья (<i>Васильев Д.В., Зиливинская Э.Д.</i>)	752
Глава 8		Раздел четвертый	
Духовная культура населения Волжской Болгарии	585	Этнокультурные процессы в Волго-Уралье VIII-XIII вв.	769
Мусульманские некрополи и проблемы распространения ислама в Волжской Болгарии (<i>Измайлов И.Л.</i>)	585	Глава 1	
Духовная культура болгарского населения в материалах археологии (<i>Давлетшин Г.М.</i>)	593	Антропологический состав средневекового населения Волго-Уралья (<i>Газимзянов И.Р.</i>)	770
Раздел третий		Глава 2	
Памятники Волго-Уралья в X-XIII вв.	601	Монголо-татарское завоевание Волжской Болгарии (археологический аспект) (<i>Хузин Ф.Ш.</i>)	784
Глава 1		Литература	793
Памятники Окско-Сурско-Цнинского междуречья (<i>Белорыбкин Г.Н., Вихляев В.И., Зеленев Ю.А.</i>)	602	Список сокращений	860
Глава 2		Указатель имен	864
Памятники Ветлужско-Вятского междуречья (<i>Никитина Т.Б.</i>)	617	Указатель археологических памятников	868
		Информация об авторах	884

АРХЕОЛОГИЯ ВОЛГО-УРАЛЬЯ

СРЕДНИЕ ВЕКА (VIII – начало XIII вв.) ВОЛЖСКАЯ БОЛГАРИЯ. ФИННО-УГОРСКИЙ МИР. КОЧЕВНИКИ ВОСТОЧНОЙ ЕВРОПЫ

Том V

Утверждено к печати
Институтом археологии им. А.Х. Халикова
Академии наук РТ

Под общей редакцией
Ситдикова А.Г.
Художник
Садыков Р.Р.
Картографы:
Сайфутдинова Г.М., Зарипова Г.Х.
Корректор
Першагина И.А.
Оригинал-макет
Беспалова А.С.

На 1 странице обложки:
фрагмент болгарской височной подвески, скань, зернь.
Музей истории государственности татарского народа и РТ ГИАиХМЗ «Казанский Кремль».
Предположительное место находки – Билярское городище.

Оригинал-макет подготовлен в Институте археологии АН РТ
420012 г. Казань, ул. Бутлерова, 30
Подписано в печать 27.12.2022 г.
Формат 60×84 1/8
Печать офсетная. Усл. печ. л. 111.
Общий тираж 800 экз. Заказ №
Отпечатано в типографии

