

# БИЛЯР

## *КЛАДОВАЯ НАСЛЕДИЯ*



УДК 394, 726, 902  
ББК Ч79

*Издание осуществлено при поддержке ПАО «Татнефть» по договору  
пожертвования благотворительного фонда «Милосердие»*

Автор-составитель:  
кандидат исторических наук **З.Г. Шакиров**

Ответственный редактор:  
чл.-корр. АН РТ, доктор исторических наук **Ф.Ш. Хузин**

В этом издании рассказывается о Билярском комплексе – ярком объекте культурного и природного наследия Российской Федерации в системе историко-археологических и ландшафтных комплексов Республики Татарстан, который связан с одним из крупнейших городских центров Волжской Булгарии X – начала XIII вв. – городищем Биляр.

Город и его округа являлись важным политико-административным и культурно-экономическим центром болгарского государства. Историко-археологические исследования Биляра позволяют полнее представить историю средневековья Восточной Европы, а также традиции современных народов Республики Татарстан.

Издание рассчитано на широкий круг читателей, интересующихся культурным наследием России и историей родного края.

***Биляр: кладовая наследия*** / З.Г. Шакиров. – Казань: Изд-во Академии наук РТ, 2019. – 52 с.: илл.

**ISBN 978-5-9690-0566-2**

В работе использованы фотографии З.Г. Шакирова и свободных интернет источников.

© Академия наук Республики Татарстан, 2019  
© Казанский (Приволжский) федеральный университет, 2019  
© Благотворительный фонд “Милосердие”, 2019  
© Шакиров З.Г., 2019



Академия наук Республики Татарстан  
Институт археологии им. А.Х. Халикова  
Казанский (Приволжский) федеральный университет

*З.Г. Шакиров*

# **БИЛЯР**

## ***КЛАДОВАЯ НАСЛЕДИЯ***

*Казань – 2019*

*«... Находя такое множество знаков древних обиталищ, можно себе представить, что сия область в самую глубокую древность была наполнена трудолюбивыми народами. Места, среди которых обитали; укрепления защищающие их жилища; развалины великих зданий, остались еще и доныне знаком бывшего великоления и свидетельством искусства древняго народа.*

*... можно еще сказать, что вся сия страна превосходит многия несравненным своим плодородием. Трудолюбивые земледельцы могут всегда обогащаться обрабатывая свою землю... Сие, думаю, происходит от того, что земля в сей стране очень мягкая и места более влажные, где всегда родится хлебу свойственное. Лесов разного звания во всей стране находится со удовольствием; а сие, как думаю, было побуждением и древних народов, чтоб поселиться в таких преизобильных местах...»*

Такие сведения приводит русский путешественник и географ, адъютант Императорской академии наук капитан Николай Петрович Рычков (1746–1798), в 1769 году посетивший «пригородок Билярск и все достопамятности, в округ его находящиеся».

Действительно остатки одного из величайших городов средневековой Восточной Европы Древнего Биляра располагаются близ села Билярск Алексеевского муниципального района Республики Татарстан. В русских летописях он назван «Великим городом Булгарским» и сегодня его очертания довольно четко читаются на снимках из космоса в живописной долине реки Малый Черемшан.

На самом деле сегодня Биляр, помимо остатков города, представляет собой более широкое явление, которое, без сомнения, обладает всеми признаками Выдающегося объекта культурного и природного наследия Российской Федерации в системе историко-археологических и ландшафтных комплексов Республики Татарстан.







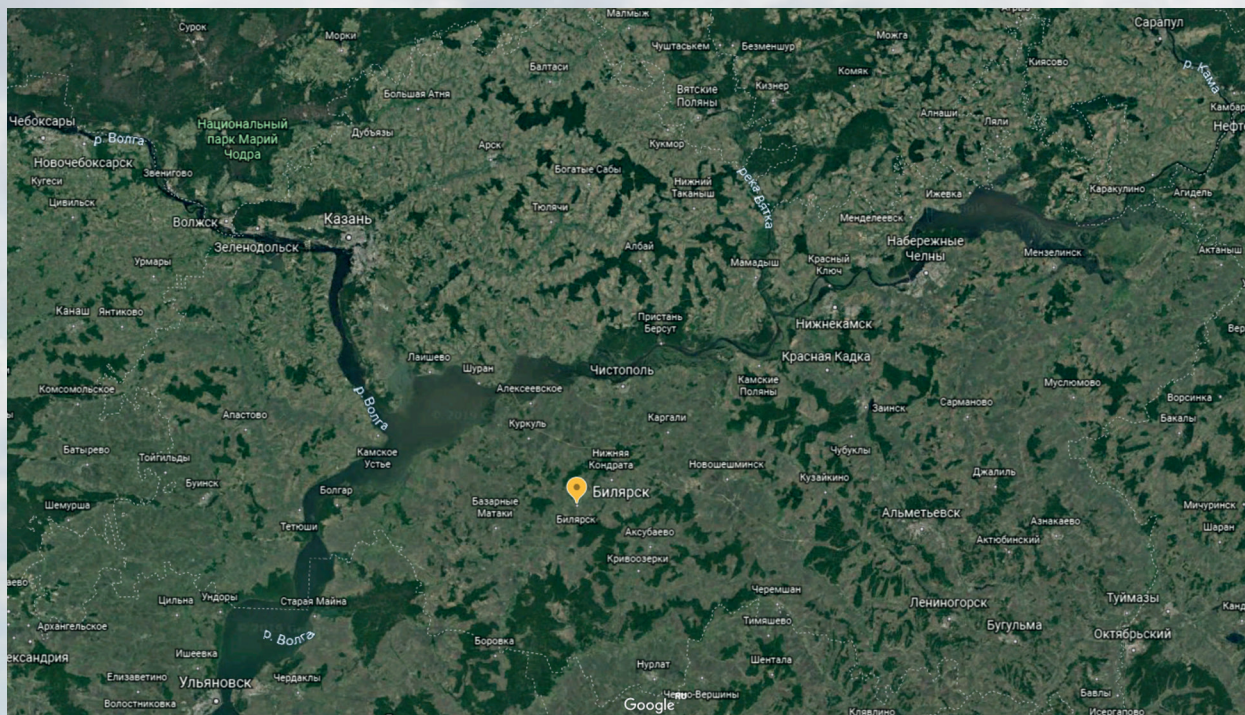
Илл. 1. Биллярское городище, снимок из космоса, ресурс «SAS.Планета»





## ОБЩАЯ ХАРАКТЕРИСТИКА БИЛЯРСКОГО КОМПЛЕКСА

Ядром Билярского комплекса является ГБУК РТ «Билярский историко-археологический и природный музей заповедник» (создан в 1992 г.), расположенный в Алексеевском муниципальном районе Республики Татарстан. Общая площадь заповедника составляет 2392 га.



Илл. 2. Космоснимок, Республика Татарстан, Билярск, ресурс [earth.google.com](http://earth.google.com)

В состав заповедника входят историко-археологический музей, несколько укрепленных поселений, обнесенных древними валами и рвами – Билярское, Балынгузское, Горкинское и Николаев-Баранское городища, природно-ландшафтные и историко-культурные памятники, кладбище с часовней-склепом известного химика-органика академика А.М. Бутлерова, Дом-музей академика А.Е.Арбузова, архитектурно-культовый комплекс «Святой ключ». Центром ядра, несомненно, можно считать Билярское городище, стоящее на государственной охране, как одна из столиц Булгарского государства.

Неотъемлемой частью Комплекса можно считать: село Билярск, входящее в перечень исторических поселений регионального (республиканского) значения Республики Татарстан; лесной массив, относящийся к территории Билярского лесхоза в районе урочища «Святой ключ»; комплекс Научно-образовательного центра «Фэнсар» и Международного молодежного Билярского форума «Сэлэт».





*Илл. 3. Дом-музей академика А.Е. Арбузова*

В физико-географическом отношении Билярский историко-археологический и ландшафтный комплекс располагается в Центральном Закамье, характеризующем как Черемшанский облесенно-равнинный район смешанных лесов. Основная территория Билярского комплекса включает бассейн р. Малый Черемшан, вытянутый с северо-востока на юго-запад. В Малый Черемшан, являющийся памятником природы регионального

значения и его притоки впадает около десятка безымянных ручьев, часть из которых летом пересыхает.

Участок выделяемого Комплекса, расположенный между Камой и Малым Черемшаном имеет в целом плоский, равнинный характер. Речки текут в узких долинах с примерно равными по крутизне берегами. Овраги в отмеченном промежутке немногочисленны, имеют крутые берега и небольшие глубины, скат к ним незначителен.

Разнообразие рельефа к югу от Малого Черемшана зависит, главным образом, от мелких речек и оврагов, которые прорезают поверхность в разных направлениях. Они впадают в Большую и Малую Сульчу, Малый Черемшан, являющиеся притоками Большого Черемшана, который, в свою очередь, впадает в Волгу. Размывающая деятельность атмосферных вод в этих оврагах и речках обусловила сильно пересеченный характер местности.



*Илл. 4. Часовня на могиле А.М. Бутлерова*





Илл. 5. Выставочный зал с фондохранилищем комплекса «Святой ключ»



Илл. 6. Праздник «Родниковый рай» на Святом источнике



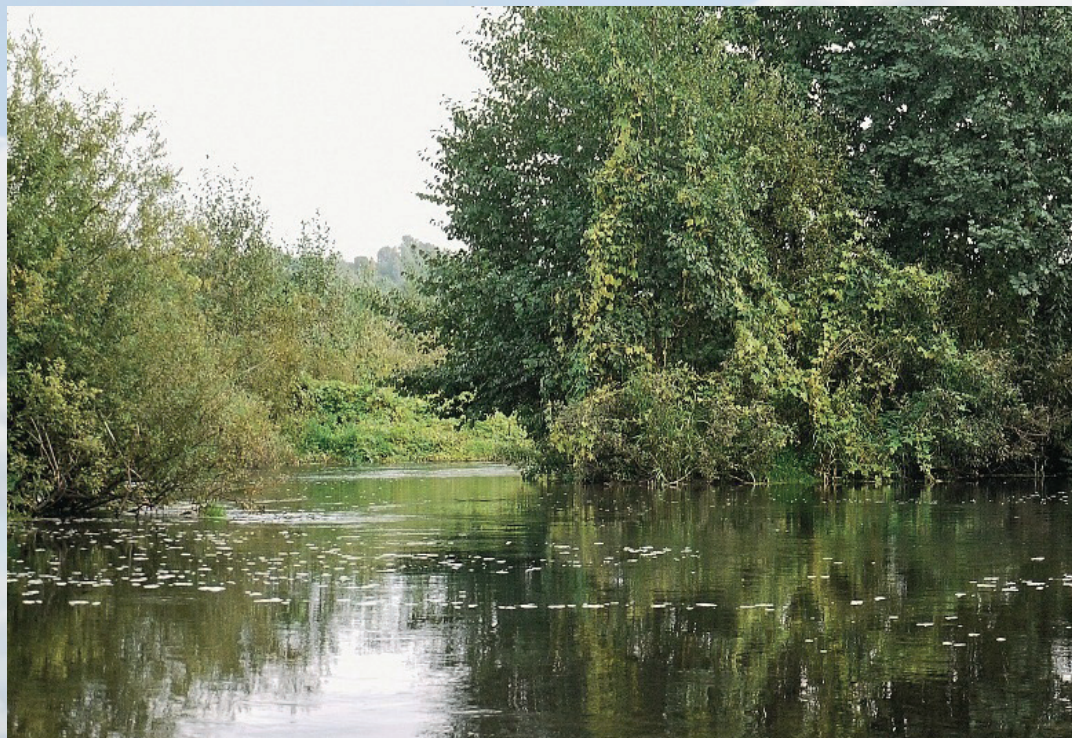


Илл. 7. Круглогодичный научно-образовательный центр «Фэнсар»



Илл. 8. Ежегодный Международный молодежный форум «Сэлэт»





*Илл. 9. Река Малый Черемшан*



*Илл. 10. Перепад высот по правому берегу реки Малый Черемшан*





*Илл. 11. Вид на долину реки Малый Черемшан*

Отличной от общей орографии этой местности является характеристика левого ската к реке Малый Черемшан южнее с. Билярска. Здесь местность имеет равнинный характер, что, видимо, явилось одной из определяющих обстоятельств при выборе в средневековые территории, удобной для сельского хозяйства.

Отличительной чертой Билярского комплекса, несколько нарушающей общий характер местности, является также значительный перепад высот по правому берегу реки Малый Черемшан. Это особенно заметно в районе горы Балынгуз, поднимающейся над рекой на 40–50 м и «Хужалар тавы (Гора хозяев)» высотой 60–80 м.

Современный облик растительного покрова является следствием длительного хозяйственного освоения человеком. Периодичность освоения региона приводила к тому, что леса то исчезали под воздействием человека и климата, то вновь образовывали густой покров. Функционирование растительного покрова в большей степени определяется именно влиянием человека с момента его появления в регионе. Основная территория, вероятно, став лесостепной еще в раннем средневековье, длительное время оставалась и остается таковой благодаря деятельности человека.



## ЦЕНТРЫ ПРИТЯЖЕНИЯ

Биярский историко-археологический и ландшафтный комплекс является поистине выдающимся объектом культурного и природного наследия. Он представляется эталонным объектом, отражающим все многообразие исторических процессов Закамского региона в их динамике на протяжении эпохи поздней бронзы (срубная культурно-историческая общность<sup>1</sup>, XVIII–XV вв. до н.э.), раннего средневековья (именьковская культура<sup>2</sup>, IV–VII вв.), болгаро-татарского времени развитого средневековья, в составе российского государства позднего средневековья, нового и новейшего времени.

Биярская агломерация X – первой половины XVI вв. – компактное скопление средневековых населенных пунктов с сопутствующими памятниками, объединенных в сложную многокомпонентную систему с интенсивными производственными, торговыми, транспортными и культурными связями. Бияр и поселения его округа обладают всеми признаками развитого ремесленного и сельскохозяйственного производства, специфическими политическими институтами и социальными отношениями, а также урбанизации региона.

Положительный эффект на посещение комплекса оказывает организованный круглогодичный Научно-образовательный центр «Фэнсар» и летом – международный молодежный Биярский форум «Сэлэт».

**Разнообразные объекты наследия, расположенные в северо-западной части комплекса**, являются не только центром притяжения для тысяч туристов, но они являются также святым местом для паломников – представителей различных конфессий, населяющих Волго-Уральский регион (язычников, мусульман, христиан).

С эпохи бронзы, примерно с середины II тысячелетия до нашей эры, источник у подножья горы Хозяина («Хужалар тавы») являлся местом поклонения силам Природы, тюркскому Тенгре, православной Богородице, а также местом совершения обрядов жертвоприношения мусульманами.

Здесь выделяется историко-ландшафтное пространство с лесным массивом; паломническо-туристическим комплексом, включающим родник, места для совершения обрядов и жертвоприношений, подъем к монументу, символизирующему единение религий, музейный павильон с фондохранилищем.

Биярский источник стал местом паломничества для представителей многонационального народа, проживающего в регионе. Несмотря на различия в вере, всех паломников объединяет одно – они верят в целительную силу воды

---

<sup>1</sup> Срубная КИО – характеризуется подкурганым обрядом захоронения с жертвенными комплексами; тип хозяйства базировался преимущественно на стойловом и отгонном скотоводстве.

<sup>2</sup> Именьковская культура – погребальный обряд оставившего эту культуру населения характеризуется кремацией (трупосожжением); первыми в Среднем Поволжье перешли к пашенному земледелию с применением плугов с железными ральниками.





*Илл. 12. Монумент, символизирующий единение религий*



*Илл. 13. Православный праздник в честь «живоносного» источника  
иконы Божьей Матери*



источника. Благоустроенный в 1997 г. комплекс в урочище «Святой ключ» с монументом на вершине, является яркой архитектурной достопримечательностью, отражающей религиозную значимость данного объекта.

«Святой ключ» расположен в 3 км к северо-западу от с. Билярска на вершине высокого мыса, известного как «Хужалар тавы» («Гора хозяев»), у подошвы которого выбивается мощный ключ. Как известно, в древности у разных народов



*Илл. 14. Проведение мусульманских обрядов*

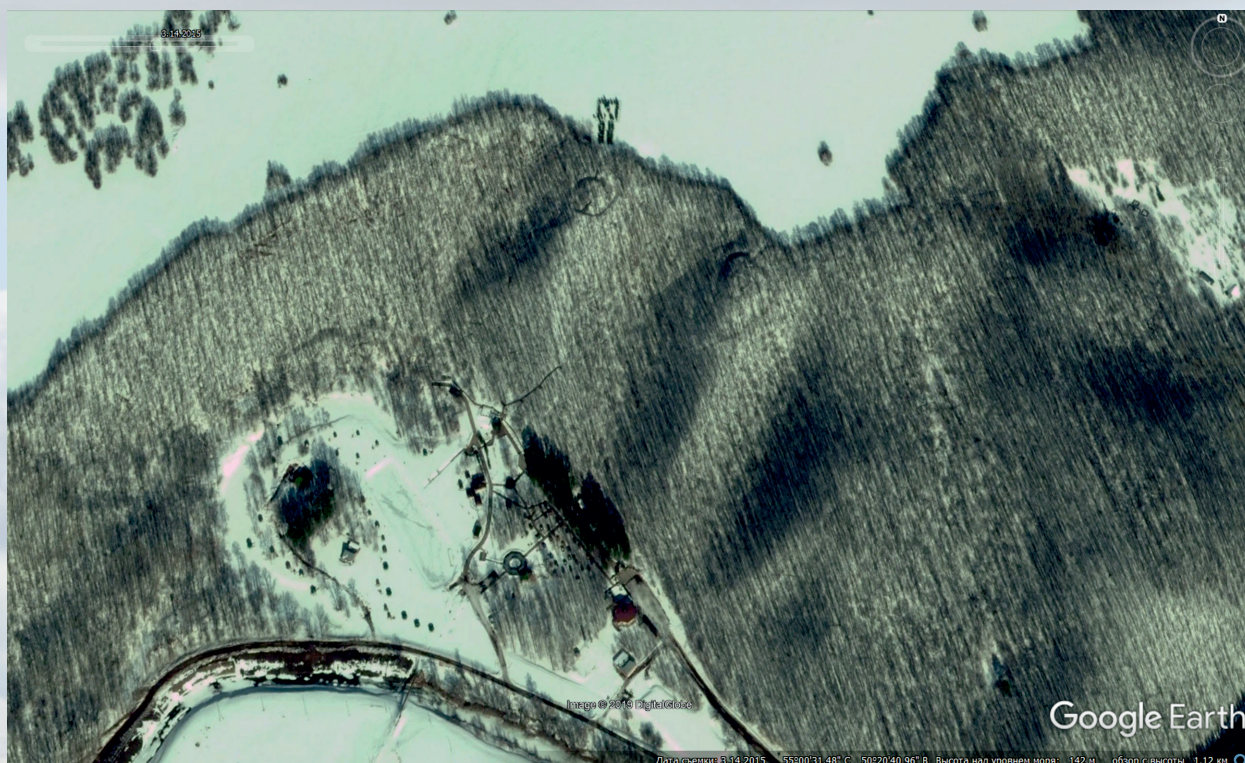
святилищами могли быть рощи или отдельные деревья, горы, источники и т.д.

Подтреугольной формы мыс, где располагалось святилище, круто опускается с севера на юг, поэтому площадка крайне мала (35×40 м). Ближе к напольной стороне возвышаются две площадки (35×35 м) высотой в 2 м, окруженные со всех сторон валом шириной до 1,5 м и высотой до 1,5 м. В этнографии, почти у всех древних народов известны случаи искусственно сооруженных святилищ в виде огороженных участков земли с разными постройками. Святилищем в политеистических религиях служило священное место или алтарь, посвященный божеству, нередко служивший местом убежища для преследуемых.

Среди местного населения сохранились легенды и предания об этом памятнике.

... В былые времена в городе Булгаре царствовал мусульманский хан. Он помогал бедным, сиротам и вдовам, распространял мусульманскую веру, строил





*Илл. 15. Комплекс «Святой ключ», зимний снимок из космоса, ресурс Google Earth Pro*

мечети и медресе. Окружающие враги долго не смели нападать на него. Но вот однажды некий завоеватель по имени Аксак Тимур внезапно напал на его город. Хана и его приближенных убил, жен и дочерей пленил и раздал своим визирям. Сорок девиц, живших в ханском дворце во главе с дочерью хана, надели воинские доспехи, обули железные башмаки и направились в Биляр. Там они стали жить, проводя дни свои в молитвах. Но Аксак Тимур пришел и в Биляр, разорил его. Те сорок девиц смело выступили против врага, но были убиты в неравном бою. Похоронили их на горе «Хузялар тауы». Их могилы, говорят, до сих пор находятся там.

Любопытна другая легенда – «Сказ о двенадцати девицах»:

...В старые времена, говорят, был болгарский город Марждан, вождем там был человек по имени Тырышмал Ходжа. У него было двенадцать дочерей, одна красивее другой. Среди них была и красавица Неркес, которую любил Иштиряк батыр. Внезапно на Булгарскую страну напали враги. Они дошли и до столицы Биляра и окружили его. На защиту пришли богатыри из других болгарских городов. Среди них и Иштиряк батыр. Война была жестокой, многие сложили головы. Сражаясь, Иштиряк батыр с тремя соратниками поднялся на Хузялар тауы. Батыры поклялись бороться за родную землю до последней капли крови и, обрушившись на врагов, героически погибли в бою. Тогда в войну вступили женщины. В первых рядах – двенадцать дочерей Тырышмала. Однако отряд защитников был разбит. Двенадцать девушек повернули коней к Марджану. За-





*Илл. 16. Территория комплекса «Изге чишмә / Святой ключ»*

хватчики не отставали от них и, дойдя до города, расположенного среди лесов и яблоневых садов, взяли его, а жителей пленили. Тырышмала и его двенадцать дочерей враги поймали и привели к Хужялар тауы недалеко от Биляра. Здесь под неусыпным оком врагов они днем и ночью носили землю и насыпали высокую гору. На вершине этой горы враги хотели живыми закопать Тырышмала и его дочерей. Но в одно мгновение дочери превратились в двенадцать звезд и улетели в небо. А Тырышмал Ходжа скрылся с глаз, прыгнув с горы и превратившись в ручей. Народ до сих пор почитает родник, поклоняется ему, а гору, насыпанную девушками, называют Кызлар тауы – Девичьей горой.

Легенды о Святом ключе и Хужялар тавы имеются и у русского населения Билярска:

...Однажды, в былые времена, из близстоящей церкви таинственным образом исчезла особо почитаемая икона. Было это во время сенокоса. Одна из татарских девушек из соседней деревни, убиравшая на лугу сено, пошла к озеру напиться и увидела плавающую на поверхности воды икону. Позвала она подруг и сказала им: «Смотрите, на озере плавает бог русских!». Попытались вытащить икону, но она отплывала прочь. Когда за ней протянула свои грабли та девушка, то икона сама к ней подплыла. Икону водворили обратно в церковь. Но в





Илл. 17. Территория комплекса «Изге чишмә / Святой ключ»



*ту же ночь она снова исчезла. Нашли ее плавающей на поверхности того же озера. Сколько ни старались, но поймать ее не смогли и в конце концов вынуждены были позвать ту же татарку. Она выловила икону и отдала священнику. Но в ту же ночь икона опять исчезла и снова оказалась в озере. На этот раз она не давалась и девушке-татарке. Никто не мог ее вытащить из воды. Тогда икона заговорила человеческим языком и сказала татарочке: «Если хочешь меня поймать, то прими христианскую веру. Тогда я дам себя словить и больше из церкви не убегу». Услышав это, девушка та крестилась и отнесла икону в церковь. И действительно, с тех пор она больше не пропадала. Девушка же превратилась в великую святую. Тут она прожила свою жизнь и была похоронена под горой «Хузялар тауы». Из-под горы забил ключ. Говорят, что этот ключ – слезы той святой...*

Историческое значение Билярскому комплексу передается с помощью многочисленных многосторонних активов, включая археологические памятники, архитектурные сооружения, ландшафт и использование земель.

Только один Билярский историко-археологический и природный музей-заповедник занимает площадь более 2 тысяч га. Доступ к нему осуществляется с разных направлений, имеются подъезды по автодорогам с качественным асфальтовым покрытием: с северо-запада – из Казани через р.п. Алексеевское по Билярскому тракту, который уходит на Нурлат и далее в Самарскую область; с северо-востока из Чистополя и центров восточного Закамья; с юго-запада через Базарные Матаки можно ехать в Биляр из Болгара и Ульяновской области. Важным элементом может стать завершение строительства проходящей в 30 км скоростной автомагистрали – транспортный коридор «Европа – Западный Китай».

Объекты Билярского музея-заповедника относятся к типу научно-просветительских музеев, и в связи с этим их основные социокультурные задачи связаны как с научно-исследовательской деятельностью, так и с передачей полученных в ходе этой работы знаний широкой общественности. Профиль музея определен специализацией его собрания, направлением деятельности и связью с научной дисциплиной – историко-археологический.

Основной фонд музея в настоящее время насчитывает более 77 тысяч единиц хранения, в т.ч. археологические материалы – около 76 тысяч единиц; памятники декоративно-прикладного искусства и предметы сельского быта конца XIX – начале XX вв. – более 200 единиц хранения, фотоматериалы и документы – около 400 единиц хранения.

Три въезда в Билярск отмечены деревянными башнями, которые напоминают средневековые конструкции. Они расположены на севере, северо-востоке и юге комплекса. Доступ на объекты открыт в любое время суток и в любое время года. По режиму и платным является только посещение музеев, расположенных на территории объекта и в буферной зоне.





Илл. 18-19. Выставочный зал. Археологическая экспозиция





Илл. 20-21. Выставочный зал. Археологическая экспозиция





*Илл. 22. Въезд в с. Билярск, оформленный башнями*

**II. Наиболее значимые объекты наследия Билярского историко-археологического и ландшафтного комплекса**, а в основном это территория Билярского заповедника, концентрируются в своеобразных центрах притяжения объекта.

В южной части, это Билярское городище – остатки крупнейшего укрепленного средневекового города Восточной Европы, расцвет которого пришелся на XI – первую треть XIII вв. Территория городища – равнинная поверхность с легким уклоном с северо-востока на юго-запад – окружена концентрически вписанными друг в друга земляными валами и рвами, которые делят его на внутренний и внешний город. В плане они подпрямоугольной формы с округлыми углами, ориентированными по странам света. Внутренний город обнесен двумя линиями валов и рвов: протяженность внутренней, основной, линии около 4,8 км, второй, дополнительной, недостроенной в некоторых участках линии – 5,4 м. Обитаемая площадь внутреннего города составляет 116 га (130,6 га с укреплениями).

Внешний город окружен тремя линиями укреплений. Длина внутренней линии составляет 9125 м, средней, местами недостроенной линии – 9,4 км, наружной, отстоящей на 80–100 м от первых двух, – 10,2 км. Обитаемая площадь внешнего города – 374 га (490 га вместе с укреплениями). Таким образом, обитаемая площадь городища составляет 490 га, а вместе с укреплениями – более 620 га.

За пределами городских стен, почти вплотную примыкая к наружным стенам города, располагаются пригородные поселения. С учетом неукрепленных пригородов общая площадь Биляра на период расцвета приближается к 800 га.





*Илл. 23. Изучение внутренних укреплений города, 2009 г.*

В письменных источниках Биляр впервые упоминается в т.н. венгерском Анониме, рассказывающем о приходе в Венгрию во время правления Такшона, около 970 года, болгар-мусульман (bilers) из земли Булара (terra Bular).

Древнерусские летописцы знали его под названием Великого города. Лаврентьевская летопись под 1164 годом содержит рассказ о походе князя Андрея Боголюбского на Волжскую Булгарию, когда дружины болгарского князя вынуждены были отступить до Великого города на р. Черемшан (Черемисан). Название Великого города указывает, несомненно, на столичный статус Биляра. Основываясь на данном сообщении летописца, многие считают, что в середине или во второй половине XII века произошло перемещение столицы Волжской Булгарии из Болгара на Волге в Биляр на Черемшане. Однако вопрос о домонгольской столице государства болгар до сих пор остается дискуссионным.

Второй раз Биляр – Великий город упоминается под 1183 годом при описании крупного похода объединенных отрядов русских князей на столицу страны. Князь Всеволод с союзниками осаждал Великий город в течение десяти дней, но, видя невозможность взять его штурмом, заключил мир на условиях, предложенных болгарским эмиром.

В 1220 году летописцы сообщают о военном походе русских на Ошель, к защитникам которого пришла помощь из Великого города.





Илл. 24. Худ. Ф. Халиков, *Биляр строится*

Последующие сведения о Биляре в письменных источниках относятся к XIII в. и связаны преимущественно с походами монголо-татарских войск, предпринимавших неоднократные попытки покорить болгарские земли. В 1232 году монгольские отряды, как сообщает летописец, вынуждены были зимовать, «не дошедши Великого города Болгарского».

В 1235 году в районе Великого города (а может быть и в самом городе?) побывал в поисках своих сородичей венгерский монах Юлиан.

В последний раз Великий город упоминается при описании трагических событий 1236 года, когда столица болгар была полностью разгромлена и перестала существовать как город.

Музеефицированные в 1970–1990-х годах руины комплекса Соборной мечети с основанием минарета, «Дом феодала», колодец, билярская «баня» (раскоп XXVII), а также изучаемое в последние годы (2015–2018 г., раскоп VLIV) рунированное кирпичное здание бани, являются наиболее выразительным историческим ядром. Они образуют визуальный ансамбль в центральной части Билярского городища с укреплениями в виде мощных валов и рвов внутреннего города.

**Соборная мечеть.** В 1973–1977 гг. в центре внутреннего города исследовались руины древнейшей мечети, состоявшей из двух частей – деревянной и белокаменной, с большим отдельно стоящим минаретом у северо-восточного угла. Общая









Илл. 26. Аэрофото раскопок  
Соборной мечети

ством деятельности в болгарских городах, в том числе и в Биларе, восточных (среднеазиатских?) мастеров. По мнению профессора А.Х. Халикова, здание принадлежало одному из представителей духовной знати и использовалось в качестве жилого дома. Достаточно аргументировано также предположение московского археолога Э.Д. Зиливинской о возможном назначении его в качестве общественной бани или тахарат-ханы.

Биларский колодец, расчищен и изучен в 1972 г., располагался между

зданиями мечети и «домом феодала». Выявились остатки сруба, имевшего квадратную в плане форму размерами 140×140 см и сохранившегося в высоту на 15 венцов. Общая глубина колодца 7,6 м. На дне выявлен водосборный ящик размерами 75×80 см при высоте в 50 см. К сожалению, ныне наземные конструкции колодца утрачены.

Биларская «баня» (раскоп XXVII), в 180 м к северу от комплекса Соборной мечети в 1979–1984 гг. исследованы остатки кирпичного здания, в плане имевшего подквадратную форму размерами 11×11 м и ориентированного углами по сторонам света. Оно состояло из двух равных частей: юго-восточной и северо-западной, с западной стороны южного угла – входной тамбур. От отопительной камеры по осевой линии шёл центральный дымоходно-тепловодный канал, от которого перпендикулярно под пол северо-западной части здания уходили дополнительные каналы. Наружные стены толщиной в 105–110 см. Выявлены обломки водопроводных и дымогарных труб, что вместе с конструкцией здания позволяет предполагать, что перед нами остатки небольшой бани, построенной в XII в. Один из исследователей Билара, Р.Ф. Шарифуллин склонен считать это здание первым изученным памятником собственно болгарской архитектурной школы.

Биларская «баня» (раскоп XLIV), в 280 м к западу от здания Соборной мечети 2015–2018 гг. изучался южный угол фундаментной части кирпичного здания с остатками кир-



Илл. 27. Музеефицированные остатки  
Соборной мечети



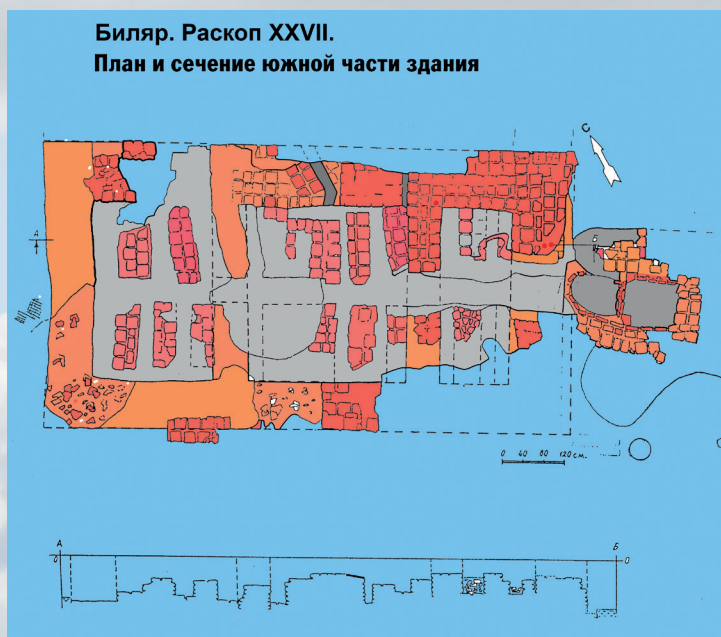


*Илл. 28. Комплекс музеефицированных остатков  
Соборной мечети и «Дома феодала»*



*Илл. 29. Музеефицированные остатки «Дома феодала»*





Илл. 30. Билярская баня. Раскоп XXVII, 1979-1980 гг., план и сечение южной части здания (по Р.Ф. Шарифуллину)

пичного цоколя. Среди завалов и прослоек, связанных с разрушением кирпичного здания, выделялись скопления известковой накипи – травертина, отложившегося в емкостях для нагрева воды; куски штукатурки; фрагменты глиняных дымогарных (со следами копоти) и водопроводных труб (со следами осадка). В юго-восточной части кирпичного здания после разбора завалов удалось зафиксировать конструктивные элементы здания: емкости для нагрева воды, стены, большую печь, а также системы отопительных каналов.

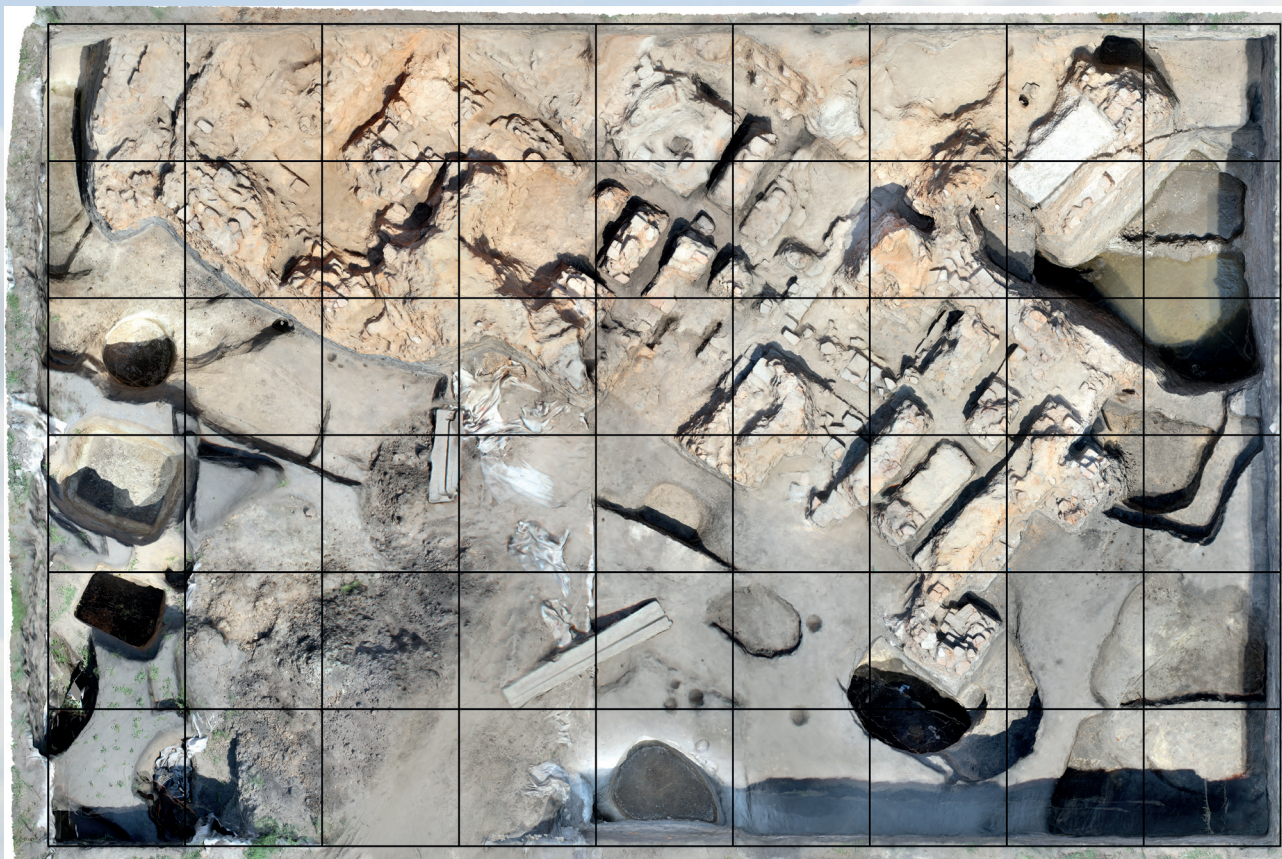
Другой уникальный объект наследия, вписанный в восточный

угол укреплений внутреннего города – музеефицированные остатки так называемого «Караван-сарая». От него открывается панорама как на площадку внутрен-



Илл. 31. Билярская баня. Раскоп XLIV, фото с БПЛА





*Илл. 32. Ортофотоплан. Раскоп XLIV.*

него, так и внешнего города, а также системы их укреплений.

Биларский «караван-сарай» (вернее, баня в комплексе караван-сарая), располагается во внешнем городе, у восточных ворот внутреннего города. В 1969–1972 гг. Биларская экспедиция изучила остатки стен и фундамента кирпичного здания, а также яму колодца, вымощенного кирпичом двора и часть укреплений в виде первоначального частокола и более позднего вала и рва, окружавших здание. Здание сложено из стандартного болгарского квадратного кирпича, претерпело несколько перестроек. А.Х. Халиков считал постройку зданием гостиничного типа в комплексе караван-сарая. Более доказательной является точка зрения Э.Д. Зиливинской, определившей здание в качестве общественной бани.

Именно отсюда, с вершины вала у комплекса «Караван-сарая», ввиду открытости местности, можно осознать масштабы города.





*Илл. 33. Музеефицированные остатки «Караван-сарая»*



*Илл. 34. Ф.Ш. Хузин (член-корр. АН РТ, д.и.н.)  
проводит экскурсию для студентов-практикантов*



**III. Иные уникальные объекты наследия на территории современного Билярска.** Примерно треть территории Билярского городища занята нынешним селом, где на ряде участков отмечаются остатки древних валов, а русло и изгибы реки Билярки проходит по средневековому рву.

После присоединения края к Московскому государству, Билярский острог, основанный в 1654 г. как одна из крепостей Закамской засечной черты, своей



Илл. 35. Атлас Чистопольского уезда. Конец XVIII – начало XIX в.



планировкой и рядом построек отражает развитие этого поселения до нашего времени. Первыми поселенцами были стрельцы с семьями, переведенные из Ахтачинского острога для защиты от набегов кочевников из южных степей.

В XVIII – начале XX вв. Билярск, как самый крупный населенный пункт Чистопольского уезда, имел статус пригорода. До 1860-х годов жители относились к категории государственных крестьян (бывшие отставные солдаты). Православный приход в Билярске возник в 1654 г., в 1877–1892 годах была построена Михаило-Архангельская церковь (памятник архитектуры). В начале XX в. в селе располагалось волостное правление, функционировали волостной банк, телефонная станция, двухклассное училище Министерства народного просвещения, земское училище, церковно-приходская школа, паровая мельница, магазин, около 30 мелочных, казённая винная и 2 пивные лавки, базар по четвергам, ярмарки.

Центральная зона села содержит многочисленные постройки XIX – начала XX вв. Здесь располагается дом-музей А.Е. Арбузова, представителя рода известных химиков, который был разобран и перевезен из соседнего села Арбузов Баран<sup>3</sup>, а также здание бывшего Билярского музея.



*Илл. 36. Село Билярск. Михаило-Архангельский молитвенный дом*

<sup>3</sup> Дом-музей академика А.Е. Арбузова перевезен из деревни Арбузов Баран, где родился будущий химик. В одной из комнат дома располагается экспозиция, посвященная научной деятельности А.М. Бутлерова – основателя казанской школы органической химии. Усадьба предков ученого находилась в с. Бутлеровка, расположенного близ Билярска, там же он и захоронен в часовне-склепе. Вторая комната посвящена научной деятельности А.Е и Б.А. Арбузовых.





Илл. 37–38. Объекты исторической застройки села Билярск





Илл. 39. Дом-музей академика А.Е. Арбузова, мемориальная экспозиция



Илл. 40. Бывшее экспозиционное и фондовое здание Билярского музея



**IV. В северной – северо-восточной части Билярского комплекса,** по правому берегу реки Малый Черемшан от района речки Вялюлькина (на востоке) до ручья Торецкий (на западе), на перепаде высот нарушающих общий характер местности, выделяется **историко-ландшафтное пространство**. На краю плато, поднимающемся над рекой на 40–50 м, выделяются курганы эпохи бронзы у с. Красная Горка и горы Балынгуз, остатки средневековых укрепленных поселений – Горкинское I городище, защищено круговым валом высотой до 1,5 м и рвом; Горкинское II городище, по всему периметру ограждено валом и рвом, а с напольной стороны и в средней части – двойной линией валов и рвов, имеющих местами проездные перерывы. Следы укреплений имеются и по оконечности мыса, обе площадки городища содержат обильный подъёмный материал булгарской культуры домонгольского периода. Балынгузское городище с запада ограничено оврагом Торецким, по всему периметру городище окружено линией вала и рва, но во многих местах они производят впечатление недостроенных (недосы-



*Илл. 41. Вид на старицу Малого Черемшана с горы Балынгуз*





*Илл. 42. Вид на «Хужалар тавы (Гора хозяев)» с горы Балынгуз*

панные валы, рвы с перемычками). На горе Балынгуз известны кладбище (часть мусульманских надгробий хранится в Билярском музее) и руины средневековых мавзолеев. Между Балынгузом и Хужалар тавы (Гора хозяев) изучались поселения ордынского периода и времени Казанского ханства. С верхних площадок на перепаде высот открывается живописная панорама на долину реки Малый Черемшан с ее старичными руслами и плато, где располагается Билярское городище с окружающими его историко-археологическими объектами и современное село Билярск.



## АРХЕОЛОГИЯ БИЛЯРА

Говоря об историко-археологических объектах, можно отметить, что, несмотря на внимание исследователей к ним с XVIII в. остается очень много интересных нераскрытых и спорных вопросов. О Биляре уже многое известно, это подтверждается многочисленными археологическими находками, тем не менее, объект обладает намного большим потенциалом для проведения дальнейших исследований! До настоящего времени, раскопками на Билярском городище охвачено только 0,4% площади, а 99,6% процентов остаются не исследованными. Еще меньше изучены или вообще не изучались другие памятники, входящие в Билярский историко-археологический и ландшафтный комплекс.

В более широком понимании Билярский комплекс это агломерация, включающая район в среднем течении р. Малый Черемшан радиусом около 20 км от Билярского городища и площадью около 1500 кв. км в пределах лесостепной природной зоны Центрального Закамья. В археологическом плане эта территория представляет собой ядро домонгольской Волжской Болгарии и относительно развитую периферию Золотой Орды, сформировавшуюся на его основе.



Илл. 43. Фрагмент болгарской височной подвески, скань, зернь. Музей истории государственности татарского народа и РТ ГИАиХМЗ «Казанский Кремль».  
Предположительное место находки – Билярское городище



Многолетними исследованиями археологов в Западном Закамье было выявлено и исследовано большое количество археологических памятников различных эпох. Погребальные комплексы и немногочисленные пока поселенческие материалы по раннебулгарскому периоду показали значительные изменения в этнокультурном составе раннесредневекового населения региона. Во второй половине VIII – начале IX вв. Западное Закамье входило в состав Хазарского каганата, переживающего пору расцвета. Здесь же проживало население финно-угорского (преимущественно угорского) происхождения со специфической материальной культурой (Большетиганский, Танкеевский могильники). Часть этого населения проживала и в Билярском регионе. На рубеже IX–X вв. пришельцы смешались с булгарами и вместе с ними образовали единую языческую культуру волжских булгар. Судя по материалам старых музейных коллекций, следы такой культуры прослеживаются в районе будущего Биляра.

Дальнейшая история региона связана с домонгольско-булгарской и золотоордынской мусульманизированными культурами, прослеживаемыми на многих памятниках Западного Закамья X–XV вв.

Волжская Болгария, возникшая на рубеже IX–X вв., была одним из крупных раннефеодальных государств средневековья. Во второй половине XIII в. она вошла в состав Золотой Орды, а после распада Улуса Джучи на бывших землях Булгарского улуса образовалось Казанское ханство (1438–1445 – 1552 гг.). Во всех этих государствах расцветала городская жизнь, базирующаяся, главным образом, на достижениях ремесла и торговли, а также сельского хозяйства населения ближайшей округи городов.

### **Исследования Билярской экспедиции**

Систематические и планомерные раскопки Билярского городища начались в 1967 г. объединенной археологической экспедицией Института языка, литературы и истории им. Г. Ибрагимова Казанского филиала АН СССР и Казанского государственного университета. Экспедицию создал и возглавил известный советский археолог профессор А.Х. Халиков. С самого начала этих работ в центре внимания оказались вопросы внутренней структуры города, первоначальной его планировки и историко-социальной топографии. Предстояло на новых, научно-документированных материалах разработать проблему происхождения основных этапов исторического развития города, определить время его возникновения и окончательной гибели, т.е. ответить на те вопросы, решение которых по известным причинам оказалось не под силу предшествующим исследователям. Поэтому возобновление археологических исследований этого памятника означало принципиально новый этап в истории изучения Билярского городища.

Прошло более 50 лет с начала работ Билярской археологической экспедиции. За это время в разных топографических частях городища было заложено 45 раскопов общей площадью около 30000 кв. м. Проводились исследования и на памятниках округа Биляра. В работах экспедиции активное участие принимали





*Илл. 44. Сведения о биярских коллекциях*

археологи Е.А. Халикова, Ф.Ш. Хузин, С.И. Валиулина, Н.А. Кокорина, Р.Ф. Шарифуллин, Г.М. Давлетшин, А.Ф. Кочкина, С.М. Йовков, М.М. Кавеев, Г.И. Дроздова, Е.А. Беговатов, А.В. Худяков, З.Г. Шакиров, археозоологи А.Г. Петренко, Г.Ш. Асылгараева, антропологи С.Г. Ефимова, Р.М. Фаттахов, палеоботаники В.В. Туганаев, В.И. Фролова, историки архитектуры С.С. Айдаров, Ф.М. Забиров и др. В результате их исследований, нашедших отражение в коллективных сборниках, в авторских монографиях и в других многочисленных публикациях, Бияр стал эталонным памятником домонгольской Волжской Булгарии. Достижения Биярской экспедиции общеизвестны, перечислим основные из них:

В 1973–1974 гг. впервые в средней (лесостепной) полосе Восточной Европы были проведены аэрофотосъемка и аэронаблюдения Биярского городища и окрестных памятников, сопровождаемые наземными разведывательно-топографическими наблюдениями. Удалось составить точный план памятника, зафиксировать на распахиваемой поверхности более 1200 пятен различных сооружений (585 во внутреннем и 622 во внешнем городе, из них более 30 – следы кирпичных зданий), выявить следы неукрепленных пригородных поселений, древних водоемов, линии улиц и дорог.

Получены ценные сведения по истории застройки и реконструкции архитектурного облика средневекового болгарского города, а также материалы по его



благоустройству.

Одной из важнейших направлений исследований Билярской экспедиции было изучение торгово-ремесленной деятельности населения города. Еще в первые годы работ экспедиции в 1967–1968 гг., во внутреннем городе А.Х. Халиковым исследовалась усадьба ремесленников-металлургов с остатками двух срубных домов и надворных построек. Поблизости стояли мастерские с кузнечными горнами, где обнаружены многочисленные производственные остатки. Неизученным пока остается обширный район металлургов во внутреннем городе – т.н. «кузнечный мар» с огромным количеством железного шлака на распаханной поверхности.

Еще один ремесленный район – гончарная слобода, занимавшая площадь около 3 га, располагалась на территории внешнего города, на правом берегу рч. Билярка. Здесь Н.А. Кокориной вскрыты остатки около десятка двухъярусных гончарных горнов. Самые ранние из них датированы X в. Высококачественная продукция билярских гончаров – горшки, котлы, кувшины, чашки, миски, блюда, светильники, стаканообразные сосуды («детские горшки») – вся неполивная и поливная керамика достаточно хорошо изучена.

Билярскому городищу принадлежит большая и уникальная коллекция стеклянных изделий, которая характеризуется узкой номенклатурой – кубки, стаканы, флаконы, чаши, аламбики, банки, лампы, оконное стекло, изученная С.И. Валиулиной. Уверенно можно говорить о собственном стеклоделии булгар с XI века.

Находки химических сосудов в Биляре и в других домонгольских городах Булгарии, а затем и открытие мастерской алхимика, ювелира и стеклодува в центре Биляра позволили сделать вывод о существовании алхимии в Волжской Булгарии в XII – начале XIII веков.

В изучении мусульманских могильников Биляра и расположенного недалеко древневенгерского Большеветиганского некрополя огромная заслуга принадлежит Е.А. Халиковой. Её концепция о массовом распространении ислама в домонгольской Волжской Булгарии сегодня принята большинством исследователей.

Начиная с конца 1990-х годов прошлого столетия археологи приступили к более углубленному изучению ближайших к Биляру средневековых поселений. Среди последних значатся Билярские II и III селища – остатки золотоордынского Биляра на левом берегу Малого Черемшана. Огромный интерес представляет клад серебряных куфических дирхемов (1785 экз.) последней четверти X – начала XI вв., обнаруженный на Билярском II селище. С 1998 года по наши дни археологической экспедицией КФУ (КГУ) под руководством С.И. Валиулиной проводятся масштабные исследования на Торецком комплексе – открытом поселении городского типа, культурный слой которого насыщен огромным количеством находок, датируемых переходным от золотоордынского времени к Казанскому ханству.



### Исследования объединенной Биярской археологической экспедиции 2015–2018 годах

В последние годы на территории комплекса исследования ведет объединенная Биярская археологическая экспедиция (рук. Ф.Ш. Хузин) Института археологии им. А.Х. Халикова Академии наук РТ и Института международных отношений Казанского федерального университета. В ее работе принимали участие сотрудники Национального музея РТ, передвижной геофизической лаборатории (Ростов-на-Дону), Института проблем экологии и недропользования АН РТ, Института экологии и природопользования КФУ, Оттавского университета (Канада); студенты Института международных отношений КФУ, Набережночелнинского государственного педагогического университета, Елабужского института КФУ, Ульяновского государственного педагогического университета, студенты-волонтеры археологического отряда «Фараон».

Основные работы были сконцентрированы на площадке внутреннего города Биярского городища (раскоп XLIV). Участок для раскопа выделен по результатам дешифровки аэрофотосъемки и геофизических исследований, показавших наличие крупной аномалии подквадратной формы, углами ориентированной по сторонам света.

Общая мощность культурного слоя на участках, изученных до материка, вне сооружений составила 0,8–1 м.



Илл. 45. Участники исследований 2015 г.









Илл. 47. Останки погибших во время штурма 1236 г.



Илл. 48. Процесс раскопок





*Илл. 49. Руины кирпичного здания*

Часть кирпичей от здания в XVIII в. была выбрана жителями Билярска для строительных нужд, о чем свидетельствуют письменные источники и монета (денга 1737 г.) обнаруженная среди завалов на глубине около 60 см от современной поверхности.

На участках, где сохранилась кладка (до 27 рядов), определилось, что она выложена «ложком» со смещением на  $\frac{1}{2}$  и  $\frac{1}{4}$  из обожжённых (внешние ряды) и сырцовых (внутренние ряды) кирпичей. В юго-восточной части кирпичного здания после разбора завалов удалось зафиксировать конструктивные элементы здания: емкости для нагрева воды, стены, большую печь, а также системы отопительных каналов. Все это позволяет говорить, что изучаемое здание является остатками бани.

В состав вещевого материала из раскопа входят целые и фрагментированные изделия из стекла (бусы, браслеты, перстень, столовая и химическая посуда, оконное стекло), из камня (украшения из сердолика, янтаря, горного хрусталя, фрагменты талькохлоритных котлов, точила-оселки, шиферные пряслица, кремни от кресал и пр.), янтаря (бусы и подвески, полуфабрикаты), из черного металла (ножи, детали замков, ключи, ножницы, иглы, пробой, оковки и ушки от сосудов, гвозди, торговые гирьки, детали упряжи и ременной гарнитуры – пряжки, накладки, псалии), из цветного металла (тесненные пластины, накладки, фрагменты сосудов), из кости и рога (накладки на рукоятки и колчаны, обоймы и затильники рукояток, наконечники стрел, игральные кости, пуговицы), раковины каури и прочие находки.





Илл. 50. Стекланные бусины

Керамические изделия, вошедшие в коллекцию, представлены пряслицами, сфероконасами, донцами от сосудов с клеймами, фрагментами посуды с поливой и глазурью, среди которых выделяются образцы местного производства с зеленой и зелено-коричневой поливой и привозные сосуды кашинного теста и люстровой росписью. Массовый керамический материал традиционно представлен болгарской круговой керамикой (более 160 тыс. фрагментов). В коллекции находок имеется и более архаичная посуда (около 5 тыс. фрагментов), свидетельствующая о заселении исследуемых участков города еще в X веке.

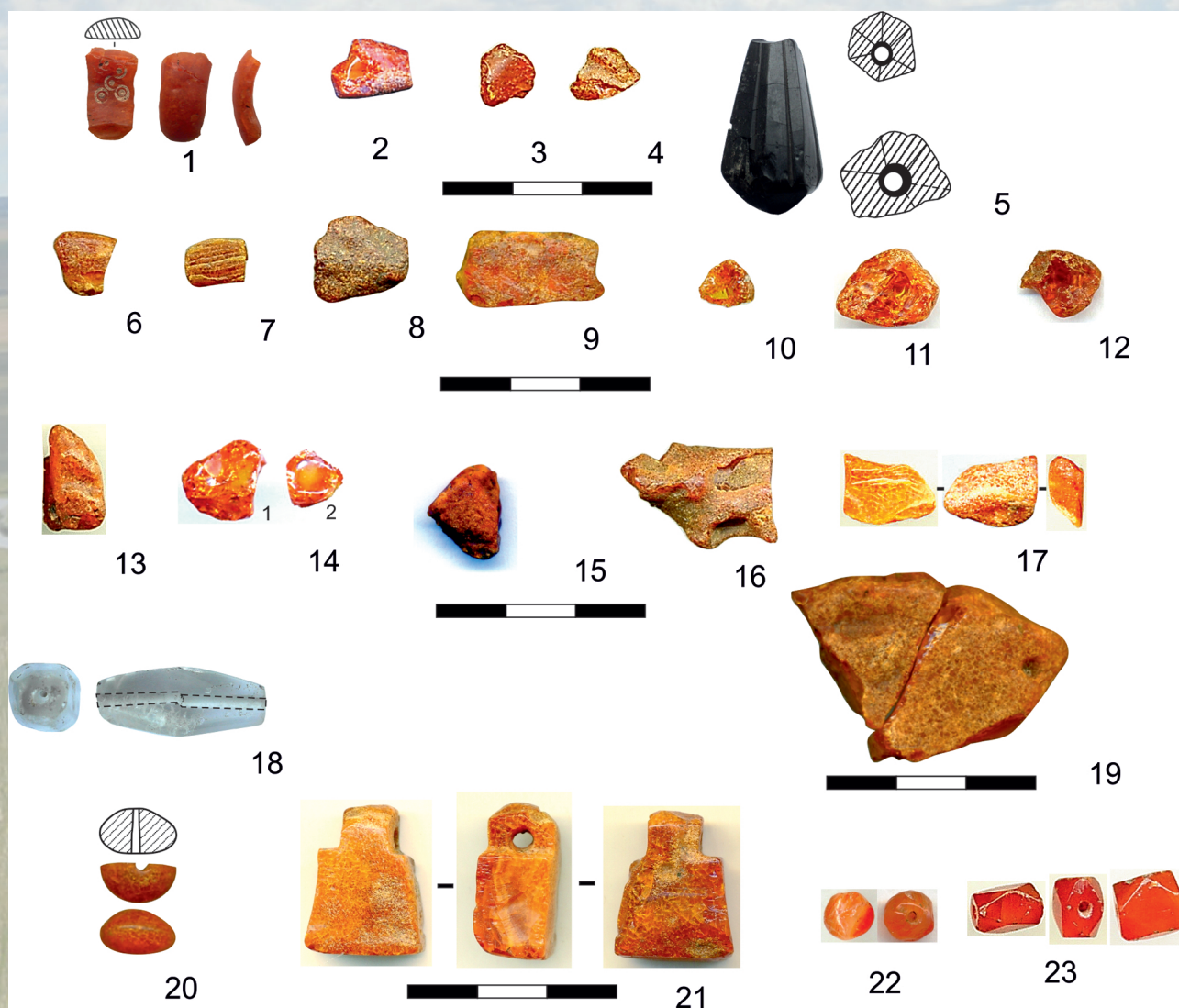
Среди фаунистических остатков особо хочется отметить ихтиофауну, которая характеризуется преобладанием благородных и крупных сортов рыб (лосось, севрюга, русский осетр, стерлядь, судак, сом). О высоком социальном статусе жителей изучаемого участка города свидетельствуют кости ловчих птиц. Следует отметить полное отсутствие в остеологических коллекциях костей свиньи.

Таким образом, раскопом XLIV частично изучено шестой по счету крупный архитектурный объект на территории Билярского городища. Его месторасполо-



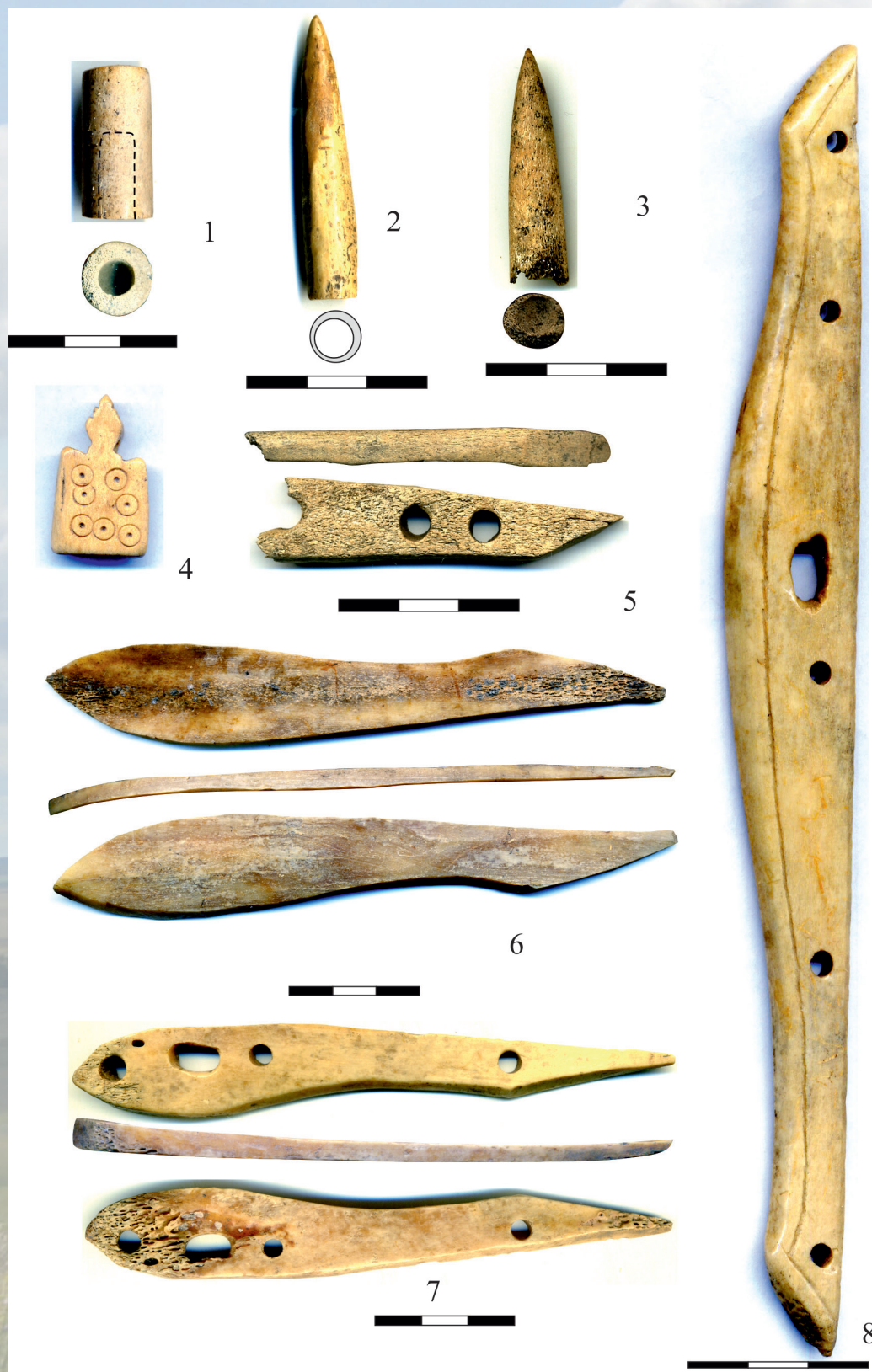


Илл. 51. Литейная форма из камня



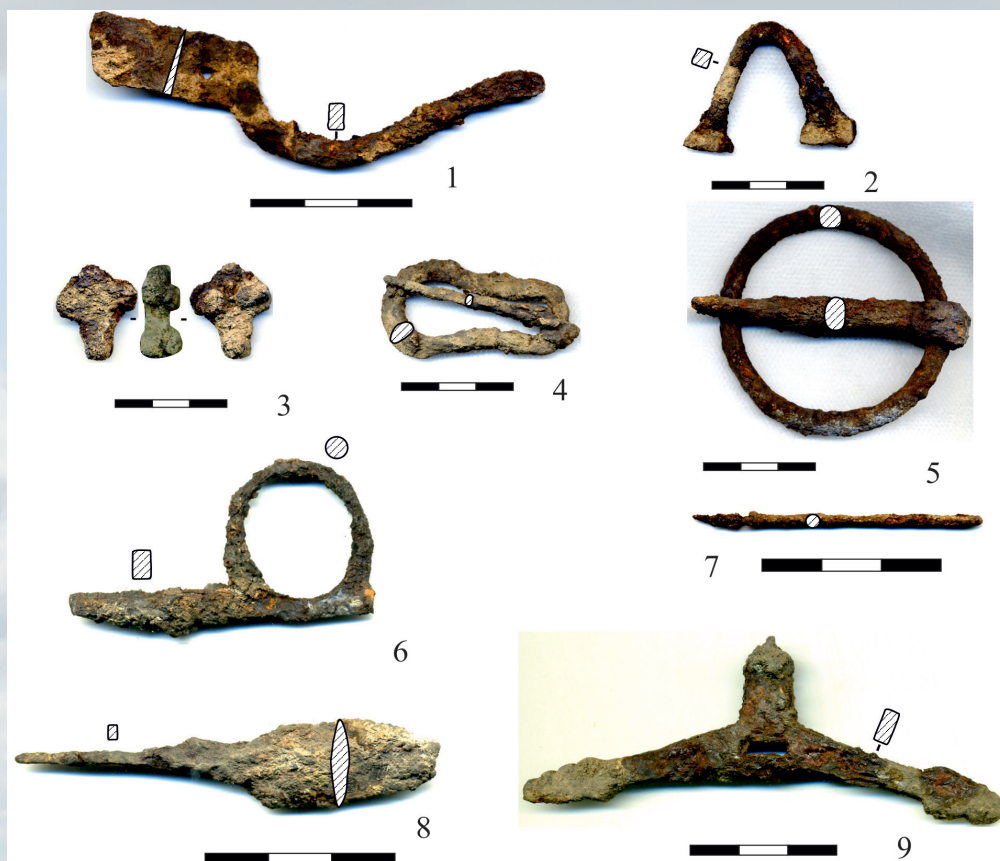
Илл. 52. Янтарь, сердолик, гагат, горный хрусталь





Илл. 53. Изделия из кости: 1-3 - наконечники стрел, 4 - антропоморфная подвеска, 5-8 - накладки на рукоятки и колчаны





Илл. 54. Изделия из железа: 1 - ножницы, 2 - ушко от сосуда, 3 - накладка, 4-6, 9 - детали упряжи, 7 - шило, 8 - наконечник стрелы

жение, размеры, характер находок позволяют судить о его неординарности. Дальнейшее изучение кирпичного здания и прилегающей к нему территории позволят более точно определить характер объекта в системе городской застройки.

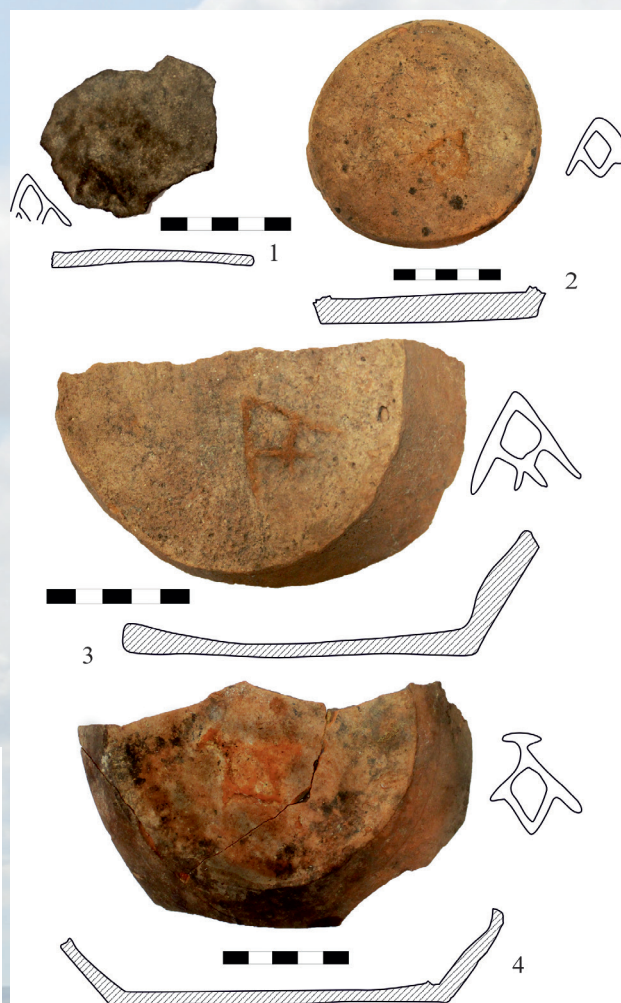
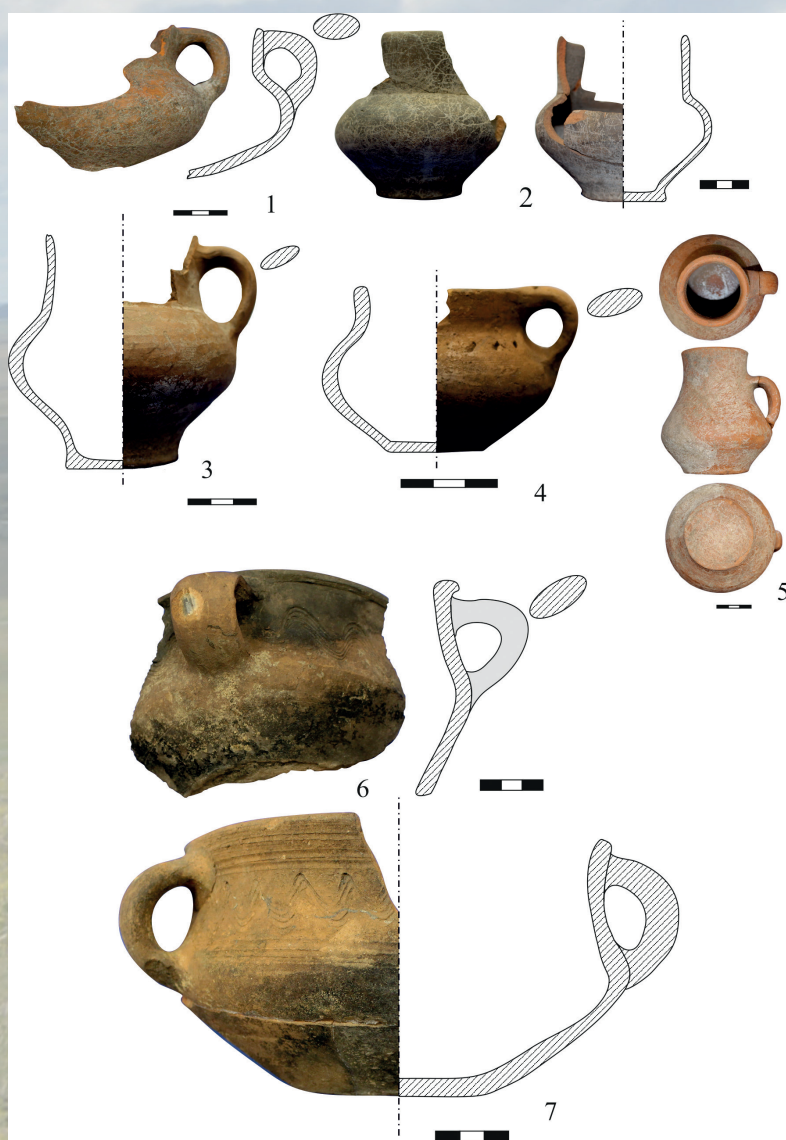
В 2016 году на Билярском могильнике I (на территории бывшей Сельхозтехники) изучено 11 погребений городского некрополя домонгольского времени. Захоронения совершены по мусульманскому обряду. О наличии гробовищ (табутов) свидетельствуют кованые гвозди. Изучены антропологические останки плохой сохранности (2 индивида – женщины 20 и 35–45 лет, 9 – дети до 8 лет). Материалы раскопа подтверждают и дополняют выводы предыдущих исследователей о границах некрополя, характере погребальной обрядности, датировке в рамках XI – начала XIII веков.

В 2016–2018 годах проведена работа над более детальным изучением средневековых укрепленных поселений, по точному определению месторасположения археологического памятника, фиксации его координат, составлению выверенных топопланов.

Точные топографические планы городищ (их данные порой довольно сильно отличаются от предыдущих замеров), могут использоваться при реконструкциях социально-исторических аспектов истории региона, дальнейшей постановке на государственный учет и охрану объектов культурного наследия округа Билярского городища.



Илл. 55. Донца сосудов с клеймами  
«Тамга Биляра»

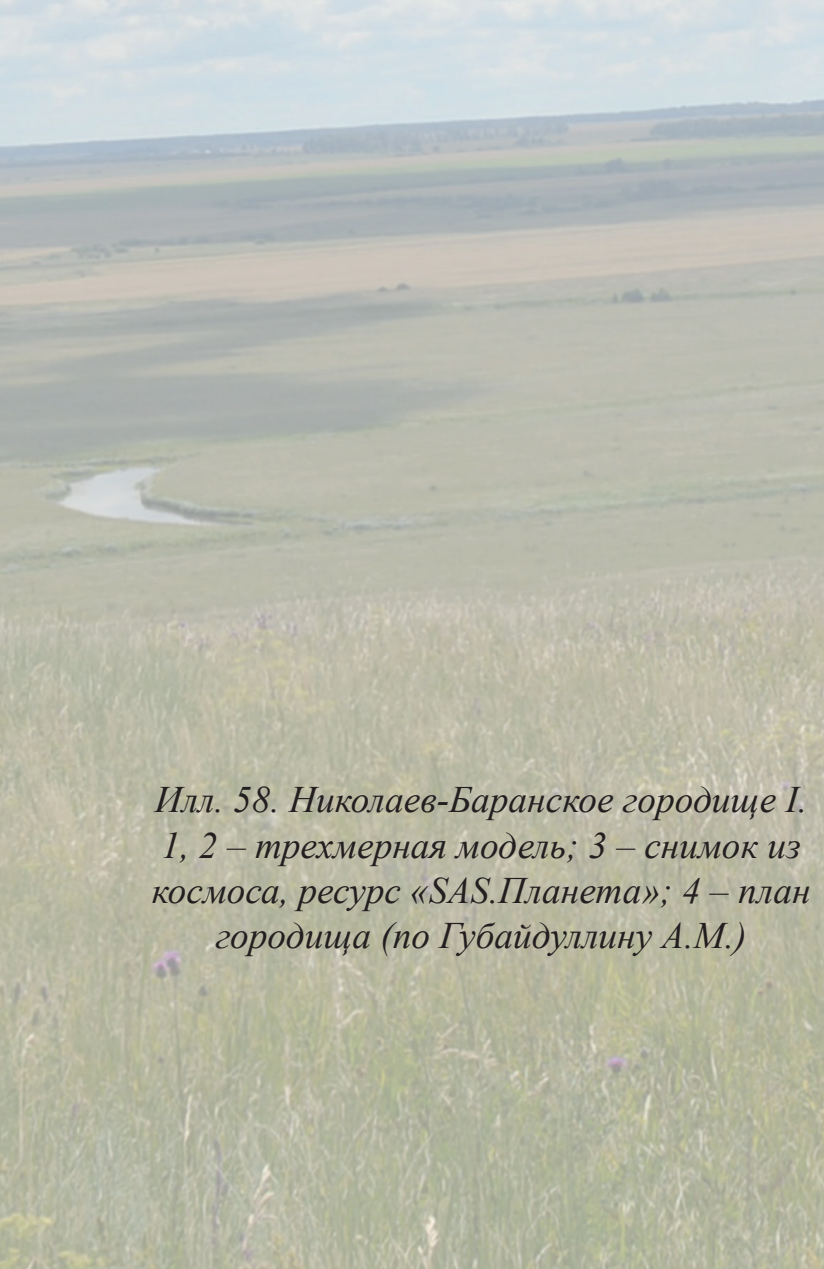


Илл. 56. Керамическая посуда

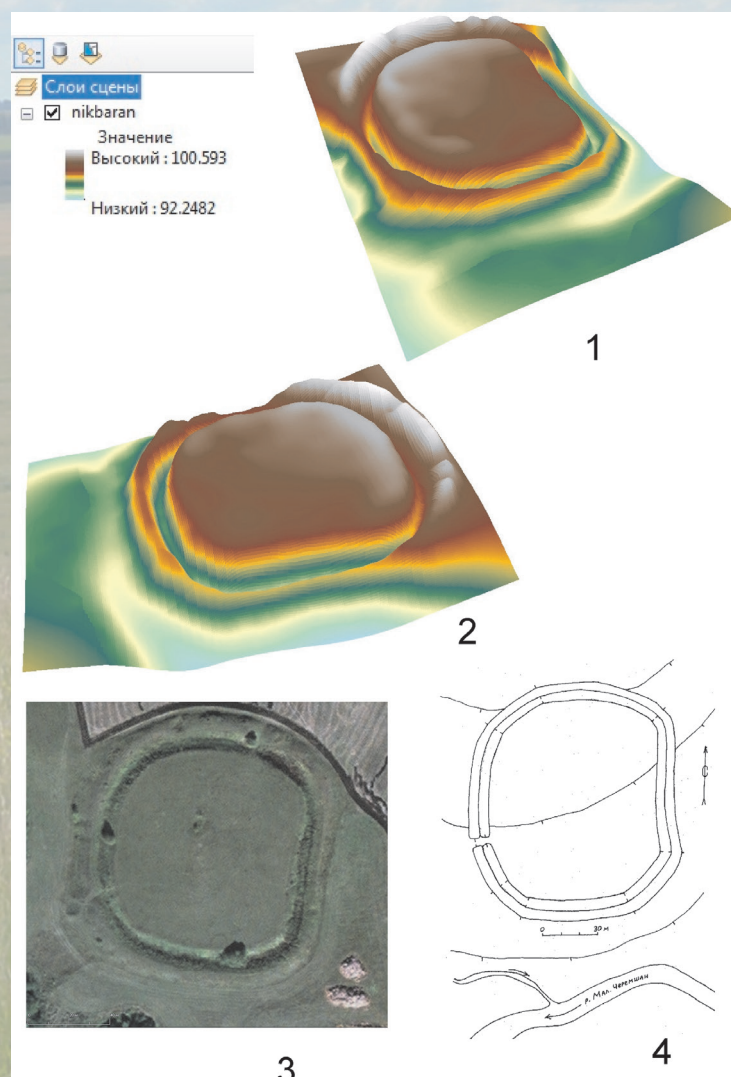




Илл. 57.  
Расчистка  
погребения,  
раскоп XLV,  
2016 г.



Илл. 58. Николаев-Баранское городище I.  
1, 2 – трехмерная модель; 3 – снимок из  
космоса, ресурс «SAS.Планета»; 4 – план  
городища (по Губайдуллину А.М.)





## ЦЕЛОСТНОСТЬ И ЦЕННОСТЬ БИЛЯРСКОГО КОМПЛЕКСА

На разных участках Билярского историко-археологического и ландшафтного комплекса содержатся яркие следы исторического присутствия различных цивилизаций в виде поселенческих, погребальных и культовых объектов. В них аккумулированы замечательные свидетельства исторической преемственности и культурного разнообразия, взаимного влияния культурных традиций населения Волжской Булгарии, Золотой Орды, Казанского ханства и Руси. Биляр находился на перекрестке сухопутных торговых и экономических, культурных и политических путей и в полной мере отражает взаимодействие кочевой и городской культур.

Археологическое содержание больших площадей комплекса остается еще не выявленным, это значит, что на объекте сохраняется еще огромный потенциал для дальнейших археологических изысканий.

К сожалению, антропогенными вмешательствами, связанными с гибелью большинства объектов в огне пожара 1236 года, разбором руин зданий на строительный материал в XVII–XIX веках, особенно активной распашкой всех доступных участков комплекса вплоть до современности, нанесен существенный ущерб целостности памятников. Это во многом затрудняет изучение объективной картины жизни наших далеких предков в эпоху древности и средневековья: трудно реконструировать архитектурный облик городов и сельских поселений, представить во всем многообразии повседневный быт населения, проникнуть в духовный мир человека.

Но сохранились еще, местами в довольно приличном виде, оборонительные валы и рвы городищ, претерпевшие незначительные изменения за прошедшие столетия. Имеются также мало подвергнутые разрушениям крупные участки, дальнейшие исследования которых обещают археологам интересные открытия и сюрпризы. Высокий уровень аутентичности, т.е. соответствия, созвучия с прошлым, сохранил также «Святой ключ», куда ходят представители различных конфессий – мусульмане, православные и даже язычники, не потерявшие неизменные религиозные чувства, сформировавшиеся у их предков еще в эпоху средневековья.



*Издание осуществлено при поддержке ПАО «Татнефть» по договору пожертвования благотворительного фонда «Милосердие»*

Автор выражает слова благодарности своему учителю **Ф.Ш. Хузину**,  
Директору института археологии им. А.Х. Халикова АН РТ **А.Г. Ситдикову**,  
Всем сотрудникам ГБУК РТ «Биярский историко-археологический и  
природный музей заповедник»,  
Всем неравнодушным к Наследию Бияра.

Отдельная благодарность Всем, кто принимал и принимает участие в работе  
Биярской археологической экспедиции.

Спасибо «ИП Аббаров Р.Р.» за оказываемую в последние годы поддержку  
Биярской археологической экспедиции.

Оригинал-макет – *Г.Ш. Асылгараева*  
Подписано в печать 04.09.2019 г. Формат 60x84 1/8  
Печать офсетная. Бумага мелованная. Усл. печ. л. 5,81.  
Тираж 1000 экз. Заказ № 47

Отпечатано с готового оригинал-макета в типографии «Orange Key»  
г. Казань, ул. Галактионова, 14



