

опережением событий, но некоторые меры принимались недостаточно решительно и с определенным запаздыванием.

На сегодняшний день пять стран показали наибольшую эффективность систем здравоохранения в условиях пандемии. Признанными лидерами в борьбе с COVID-19 пока являются Китай, Гонконг, Южная Корея, Тайвань и Сингапур. Удалось им это благодаря сохранению высокой роли государства в здравоохранении и реализацией ряда эффективных мер:

1. Принятие превентивных мер по распространению инфекции (ставка на поиск возможных источников заражения и их контактов);
2. Массовое тестирование населения на новую коронавирусную инфекцию (ранняя диагностика, снижение риска осложнений, предотвращение распространения);
3. Раннее закрытие границ (предотвращение и уменьшение случаев завоза инфекции в страну);
4. Социальное дистанцирование - изоляция (Китай в этом отношении принял самые жесткие меры карантина);
5. Сознательность и дисциплина граждан (четкое, неукоснительное соблюдение правил изоляции и профилактики);
6. Материально-техническая оснащенность систем здравоохранения (эффективная работа санитарной авиации, скорой помощи, наличие аппаратов ИВЛ, средств индивидуальной защиты, дезинфицирующих средств, наличие реактивов и расходных материалов для своевременного тестирования);
7. Уровень профессионализма медицинских работников.

Таким образом, как показала борьба с пандемией независимо от условий, стабильных или кризисных, система здравоохранения должна оставаться всегда приоритетной государственной задачей, а не быть отданной полностью на откуп рыночным структурам, которые, в силу своей сути, преследуют прежде всего свои коммерческие цели. Есть пределы также и страховой медицины, которая рассчитана работать эффективно на дальнем расстоянии. Но когда необходимо проявить оперативность, гибкость и решительность она становится недостаточно эффективной. Что касается борьбы с новой коронавирусной инфекцией, пока окончательные выводы об эффективности различных систем здравоохранения делать рано, но уже сейчас понятно, что не все системы здравоохранения выдерживают «тест на прочность» и проходят соответствующую проверку на дорогах».

### **Литература**

1. Официальный сайт Всемирной организации здравоохранения («COVID-19 – хронология действий ВОЗ»). URL: <https://www.who.int/> (Дата обращения 28.03.2020).
2. Официальный сайт Российской Медицинской Ассоциации («ВОЗ объявила о начале пандемии COVID-19»). URL: <https://www.rmass.ru/> (Дата обращения 28.03.2020).

## **МОБИЛЬНОСТЬ ТРУДОВЫХ РЕСУРСОВ В УСЛОВИЯХ СОЦИАЛЬНО-ЭКОНОМИЧЕСКОГО РАЗВИТИЯ РЕГИОНОВ**

**Воробьев А.А., Глебова И.С.**

*Казанский федеральный университет,  
Россия, г. Казань*

*Аннотация.* В статье исследуется характер движения трудовых ресурсов в рамках региональной системы ПФО. Проводится анализ взаимосвязи уровня социально-экономического развития и характера направленности движения трудовых ресурсов, а также определяются основные факторы, оказывающие влияние на привлекательность регионов с точки зрения дислоцирования трудовых ресурсов.

*Ключевые слова:* социально-экономическое развитие, миграционный прирост, механическое движение населения, диспропорции регионального развития, мобильность трудовых ресурсов.

**Работа выполнена при финансовой поддержке  
Казанского (Приволжского) федерального университета**

Определяющую роль в причинах мобильности трудовых ресурсов играет уровень социально-экономического развития, который в свою очередь зависит от немалого количества разнообразных факторов. Среди них выделяют геополитическое положение территории, ее природно-ресурсный потенциал, уровень развития производительных сил, особенности демографического развития и многое другое.

В современных условиях миграционные процессы имеют разнонаправленный характер, с одной стороны они представляют собой явление, которое способствует сдерживанию естественной убыли населения, расширяют емкость внутреннего рынка, увеличивают объем производства, то с другой, ведут к противоречиям в сфере взаимодействия между мигрантами и принимающим обществом. В рамках управления внутренними миграционными процессами важно учитывать еще один факт, который заключается в отсутствии механизмов перераспределения человеческих ресурсов. Отсутствие данных механизмов необходимо в виду того, что подобные перемещения несут существенную нагрузку на социальную инфраструктуру и могут снижать качество жизни постоянно проживающего населения. Этим обуславливается значимость управления миграционными процессами.

От успешного решения задач государственного регулирования миграционных процессов, и в первую очередь вопросов внутренней миграции, зависит эффективность подготовки необходимой основы для устойчивого социально-экономического развития страны, что будет способствовать обеспечению ее национальной безопасности и сокращению региональных диспропорций развития.

Наличие региональных диспропорций внутри ПФО было выявлено на основе построенного рейтинга социально-экономического развития. Данный рейтинг основывается на агрегировании различных показателей, характеризующих важнейшие факторы, которые можно разделить на 4 группы:

1) Показатели масштаба экономики. Данная группа объединяет показатели, характеризующие абсолютные объемы производства товаров и услуг, объем бюджета, наличие трудовых ресурсов. В группу входят три показателя: объем производства товаров и услуг; объем доходов консолидированного бюджета региона; численность занятых в экономике.

2) Показатели эффективности экономики. Данная группа объединяет показатели, характеризующие производительность труда, инвестиционную активность, финансовое положение предприятий региона. На основе этих показателей можно дать сравнительную оценку эффективности использования имеющегося в регионе потенциала. В данную группу входят четыре показателя: объем производства товаров и услуг на одного жителя; инвестиции в основной капитал на одного жителя; отношение задолженности по налогам к объему поступивших налогов и сборов в бюджетную систему РФ по субъектам РФ.

3) Показатели бюджетной сферы. Данная группа объединяет показатели, которые характеризуют устойчивость бюджетной системы, в том числе уровень долговой нагрузки, обеспеченность собственными финансовыми ресурсами, объем доходной базы. Для анализа бюджетной системы источником информации служат данные отчетов об исполнении консолидированных бюджетов субъектов РФ. При оценке бюджетной системы проводился анализ следующих показателей: доходы консолидированного бюджета на одного жителя; доля налоговых и неналоговых доходов в суммарном объеме доходов консолидированного бюджета; отношение государственного долга к налоговым и неналоговым доходам консолидированного бюджета.

4) Показатели социальной сферы. Социальная ситуация и уровень жизни населения оценивались на основании анализа следующих показателей: отношение денежных доходов населения к стоимости фиксированного набора потребительских товаров и услуг; уровень безработицы; ожидаемая продолжительность жизни; уровень младенческой смертности; среднемесячная номинальная зачисленная з/п работников организаций; удельный вес расходов домашних хозяйств на оплату жилищно-коммунальных услуг (в процентах от общей суммы расходов на оплату услуг) [4].

На основе данных показателей был рассчитан агрегированный индекс социально-экономического развития регионов ПФО и составлен рейтинг регионов. Рейтинг строился путем ранжирования регионов ПФО в порядке убывания по значению интегрального рейтингового балла.

Таблица 1

Интегральный рейтинговый балл регионов ПФО

	2012	2013	2014	2015	2016	2017	Место
Республика Башкортостан	0,649	0,661	0,615	0,762	0,711	0,727	2
Республика Марий Эл	0,340	0,384	0,303	0,369	0,366	0,357	14
Республика Мордовия	0,394	0,450	0,368	0,394	0,401	0,383	13
Республика Татарстан	0,891	0,909	0,883	0,904	0,897	0,910	1
Удмуртская Республика	0,472	0,502	0,441	0,515	0,504	0,504	8
Чувашская Республика	0,404	0,457	0,375	0,438	0,400	0,395	12
Пермский край	0,752	0,743	0,712	0,710	0,729	0,712	3
Кировская область	0,405	0,427	0,367	0,430	0,420	0,416	11
Нижегородская область	0,665	0,664	0,621	0,723	0,703	0,678	5
Оренбургская область	0,604	0,615	0,560	0,659	0,634	0,643	6
Пензенская область	0,391	0,439	0,383	0,443	0,436	0,434	10
Самарская область	0,636	0,656	0,632	0,753	0,733	0,698	4
Саратовская область	0,510	0,507	0,457	0,520	0,509	0,504	7
Ульяновская область	0,401	0,443	0,410	0,455	0,434	0,432	9

Первые пять строчек рейтинга заняли Республика Татарстан, Республика Башкортостан, Пермский край, Самарская и Нижегородская области. Эти регионы отличаются благоприятным экономико-географическим положением. Обладая достаточно мощным ресурсным потенциалом, что определяет хорошие бюджетные, социальные и макроэкономические показатели, данные регионы имеют неоспоримое преимущество в уровне экономического развития. Правда, несмотря на общность этих регионов по принадлежности к пятерке рейтинга,

они существенно различаются по качественным показателям своего развития. Данные субъекты являются обжитыми регионами со значительным населением, благоприятными природными условиями и некоторыми видами природных ресурсов (нефть, газ, цементное сырье, сера), развитой транспортной сетью и крупными научными центрами. Но самым сбалансированным регионом в контексте анализируемых показателей является Республика Татарстан. Почти по всем показателям был оценен с наивысшей оценкой. Это обосновывается тем, что Татарстан превосходит другие регионы ПФО по объемам производства товаров и услуг на душу населения, по уровню жизни, инвестициям на душу населения.

На втором месте находится Республика Башкортостан. Наряду с Татарстаном, эти два региона богаты сырьем, но при этом имеющие развитый обрабатывающий сектор, в том числе переработку нефти и газа. Республика Башкортостан выделяется развитием нефтедобывающей и нефтеперерабатывающей промышленности, машиностроения, металлургии и пищевой промышленности.

Экономики этих регионов также в немалой степени зависимы от добычи сырья, но это сырье на этих же территориях превращается в продукты высокого передела. Еще от советских времен эти регионы унаследовали мощный нефтеперерабатывающий и нефтехимический кластер, который сейчас становится одним из важнейших объектов инвестиций.

В настоящее время Нижегородская область входит в десятку лидеров по развитию малого предпринимательства в России. Преобладающее число действующих предприятий осуществляет свою деятельность в оптовой, розничной торговле, ремонте автотранспортных средств и предметов личного пользования; операциях с недвижимым имуществом, аренде и предоставлении услуг; обрабатывающих производствах; строительстве.

Среди аутсайдеров рейтинга стоит выделить Республику Марий Эл, Республику Мордовию, Чувашскую Республику и Кировскую область, эти регионы занимают последние места в рейтинге уровня социально-экономического развития регионов ПФО в виду имеющихся серьезных проблем. Таки проблемы существенно влияют на дисбаланс трудовых ресурсов между регионами, регионы аутсайдеры имеют существенный отток населения, это можно проследить на основе табл. 2.

Таблица 2

Сальдо механического движения населения регионов ПФО

	2012	2013	2014	2015	2016	2017
Республика Башкортостан	-4,2	-9	-6,7	-7	-4,5	-4,6
Республика Марий Эл	-12,9	-10,8	-9,8	-8,4	-8,9	-8,1
Республика Мордовия	-17,6	-16,6	-16	-16,9	-16,9	-23,1
Республика Татарстан	3,4	0,4	0,2	1	2,6	0,6
Удмуртская Республика	-17,2	-12,6	-10,4	-6,9	-5,5	-6
Чувашская Республика	-7	-10,4	-9,9	-10,9	-7,5	-8,2

Продолжение таблицы 2

Пермский край	-11,5	-7,8	-6,7	-5,2	-4	-4,4
Кировская область	-16	-13,6	-10,4	-8,1	-7	-5,2
Нижегородская область	-6,3	1,4	1,5	-2,2	-1,3	-2,2
Оренбургская область	-23,1	-20,5	-15,3	-14,6	-12,7	-12
Пензенская область	-14	-12,4	-12,3	-11,3	-9,1	-10
Самарская область	-5,6	-4,4	-3,9	-3	-4,9	-3,3
Саратовская область	-8,7	-9,9	-6,4	-9,3	-7,1	-10,4
Ульяновская область	-19,6	-15,5	-15,3	-14,5	-14,2	-11,1

На основе данной таблицы можно сделать вывод, что за последние 6 лет в целом по ПФО наблюдается отрицательная динамика миграционного прироста, однако в некоторых регионах (Республика Татарстан и Нижегородская область) показатель миграционного прироста находится на высоком уровне относительно других регионов.[1, с.16] Среди территорий с наибольшими отрицательными показателями миграционного прироста можно выделить Оренбургскую область, Пермский край и Республику Мордовию.

Итоги социологических исследований в ряде регионов ПФО показали, что низкие показатели миграционного прироста связаны с низким уровнем жизни, безработицей, ограниченностью возможностей профессионального развития и получения качественного образования. И под воздействием этих причин люди стремятся переехать в регионы с более высоким уровнем социально-экономического развития. [2, с.33] Подтверждением этого является наличие прямой зависимости между уровнем социально-экономического развития и сальдом механического движения населения.

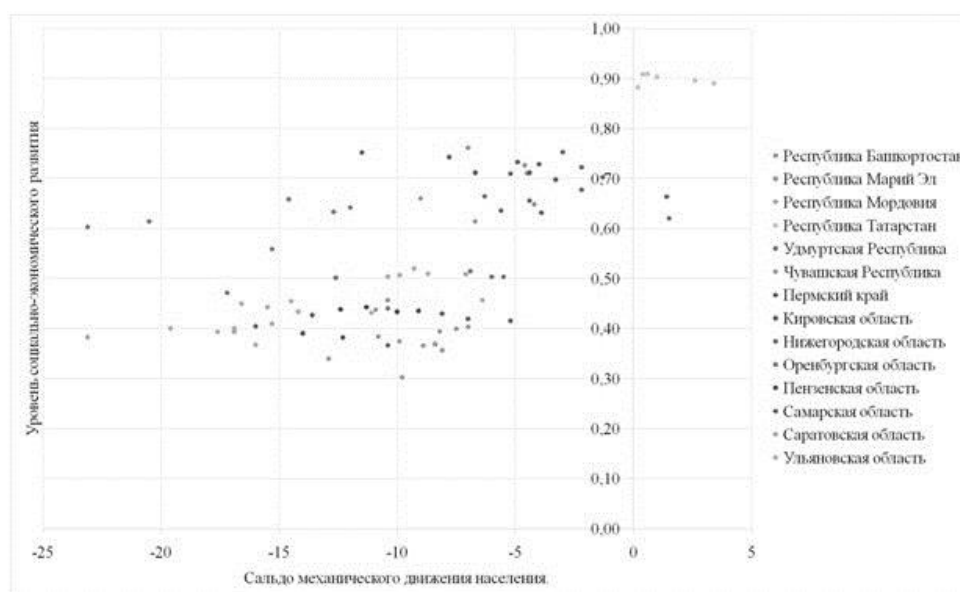


Рис. 1. Корреляционное поле зависимости сальдо механического движения населения от уровня социально-экономического развития регионов ПФО

Как видно на рисунке, то есть определенная прямая зависимость между ростом уровня социально-экономического развития региона и движением населения, это свидетельствует о том, что в основном трудоспособное население переезжает в более развитые регионы, преследуя цель улучшения качества жизни. Если анализировать результаты данных переменных, отраженных на корреляционном поле, то можно наблюдать такую картину, что в целом практически во всех регионах наблюдается механическая убыль населения, численность выехавших в другие регионы превышает численность прибывших в регион. Очевидно, что существующий миграционный прирост в Республике Татарстан не соответствует общему уровню оттока населения из регионов ПФО, а это значит, что направления миграционных потоков выходит за рамки ПФО. На основе этого можно сделать предположение, что в виду непосредственной близости ПФО к центральной части России, движение миграционных потоков направленно именно на эту территорию. Основными субъектами, привлекающими миграционные потоки, является Москва и Московская область. Это подтверждают различные рейтинги и статистические данные, где данные субъекты имеют превышение коэффициентов миграционного прироста на 10 тыс. человек в 10 и более раз.

Таким образом, на основе проведенного анализа была выявлена прямая зависимость между уровнем социально-экономического развития региона и миграционным приростом, которая может стать основным инструментом для разработки комплексных мероприятий по снижению диспропорций развития регионов. Этот комплекс мер, прежде всего, должен предполагать совершенствование внутренней миграционной политики и характера направлений миграционных потоков внутри страны. Снижение темпов миграционного оттока населения позволит регионам получить дополнительный импульс развития, в виду роста уровня производительности труда, роста уровня валового регионального продукта и других основных показателей развития региона, а с другой стороны регионы, имеющие существенный миграционный приток населения, смогут снизить нагрузку на социальную инфраструктуру, что приведет к устранению нарастающей дифференциации и сбалансированному развитию регионов.

### Литература

1. Воробьев А.А., Котенкова С.Н. Анализ качества жизни регионов Приволжского федерального округа России и возможности его повышения // Казанский экономический вестник 2016. №4(24). С.14–22
2. Зинченко Н.Н. Международное миграционное право: основы теории и практики. Монография. М.: Издательство «Научная книга», 2011. С. 28–59.
3. Официальный сайт Федеральной службы государственной статистики «Росстат» / Доклад «Социально-экономическое положение России». URL: [http://www.gks.ru/wps/wcm/connect/rosstat\\_main/rosstat/ru/statistics/publications/catalog/doc\\_11400869221](http://www.gks.ru/wps/wcm/connect/rosstat_main/rosstat/ru/statistics/publications/catalog/doc_11400869221) (Дата обращения: 08.03.2020).
4. Электронный ресурс «РИА Рейтинг». URL: <http://riarating.ru/> (Дата обращения: 07.03.2020).