

АКАДЕМИЯ НАУК РЕСПУБЛИКИ ТАТАРСТАН
МАРИЙСКИЙ ГОСУДАРСТВЕННЫЙ УНИВЕРСИТЕТ

ПОВОЛЖСКАЯ
АРХЕОЛОГИЯ

№ 1 (27)
2019

Главный редактор

член-корреспондент АН РТ, доктор исторических наук **А.Г. Ситдигов**

Заместители главного редактора:

член-корреспондент АН РТ, доктор исторических наук **Ф.Ш. Хузин**

доктор исторических наук **Ю.А. Зеленева**

Ответственный секретарь – кандидат ветеринарных наук **Г.Ш. Асылгараева**

Редакционный совет:

Б.А. Байтанаев – академик НАН РК, доктор исторических наук (Алматы, Казахстан) (председатель), **Р.С. Хакимов** – вице-президент АН РТ (Казань, Россия), **Х.А. Амирханов** – член-корреспондент РАН, доктор исторических наук, профессор (Москва, Россия), **И. Бальдауф** – доктор наук, профессор (Берлин, Германия), **С.Г. Бочаров** – кандидат исторических наук (Казань, Россия), **П. Георгиев** – доктор наук, доцент (Шумен, Болгария), **Е.П. Казаков** – доктор исторических наук (Казань, Россия), **Н.Н. Крадин** – член-корреспондент РАН, доктор исторических наук, профессор (Владивосток, Россия), **А. Тюрк** – PhD (Будапешт, Венгрия), **И. Фодор** – доктор исторических наук, профессор (Будапешт, Венгрия), **В.Л. Янин** – академик РАН, доктор исторических наук профессор (Москва, Россия), **В.С. Синика** – кандидат исторических наук (Тирасполь, Молдова), **Б.В. Базаров** – академик РАН доктор исторических наук, профессор (Улан-Удэ, Бурятия), **Д.С. Коробов** – доктор исторических наук, профессор РАН (Москва, Россия), **П. Дегри** – профессор (Лёвен, Бельгия), **Вэй Джан** – Ph.D, профессор (Пекин, Китай).

Редакционная коллегия:

А.А. Выборнов – доктор исторических наук, профессор (Самара, Россия)

М.Ш. Галимова – кандидат исторических наук (Казань, Россия)

Р.Д. Голдина – доктор исторических наук, профессор (Ижевск, Россия)

И.Л. Измайлов – доктор исторических наук (Казань, Россия)

С.В. Кузьминых – кандидат исторических наук (Москва, Россия)

А.Е. Леонтьев – доктор исторических наук (Москва, Россия)

Т.Б. Никитина – доктор исторических наук (Йошкар-Ола, Россия)

Ответственный за выпуск:

М.Ш. Галимова – кандидат исторических наук (Казань, Россия)

Адрес редакции:

420012 г. Казань, ул. Бутлерова, 30

Телефон: (843) 236-55-42

E-mail: arch.pov@mail.ru

<http://archaeologie.pro>

Индекс 80425, каталог «ГАЗЕТЫ И ЖУРНАЛЫ»

Агентство "РОСПЕЧАТЬ"

Выходит 4 раза в год

© Академия наук Республики Татарстан, 2019

© ФГБОУ ВО «Марийский государственный университет», 2019

© Журнал «Поволжская археология», 2019

Editor-in-Chief:

Corresponding Member of the Tatarstan Academy of Sciences,
Doctor of Historical Sciences **A. G. Sitdikov**

Deputy Chief Editors:

Corresponding Member of the Tatarstan Academy of Sciences, Doctor of Historical Sciences **F. Sh. Khuzin**
Doctor of Historical Sciences **Yu. A. Zelenev**
Executive Secretary – Candidate of Veterinary Sciences **G. Sh. Asylgaraeva**

Executive Editors:

B. A. Baitanayev – Academician of the National Academy of the RK, Doctor of Historical Sciences (Almaty, Republic of Kazakhstan) (chairman), **R. S. Khakimov** – Vice-Chairman of the Tatarstan Academy of Sciences (Kazan, Russian Federation), **Kh. A. Amirkhanov** – Doctor of Historical Sciences, Professor, Corresponding Member of the Russian Academy of Sciences (Moscow, Russian Federation), **I. Baldauf** – Doctor Habilitat, Professor (Berlin, Germany), **S. G. Bocharov** – Candidate of Historical Sciences (Kazan, Russian Federation), **P. Georgiev** – Doctor of Historical Sciences (Shumen, Bulgaria), **E. P. Kazakov** – Doctor of Historical Sciences (Kazan, Russian Federation), **N. N. Kradin** – Doctor of Historical Sciences, Corresponding Member of the Russian Academy of Sciences (Vladivostok, Russian Federation), **A. Türk** – PhD (Budapest, Hungary), **I. Fodor** – Doctor of Historical Sciences, Professor (Budapest, Hungary), **V. L. Yanin** – Academician of RAS, Doctor of Historical Sciences, Professor (Moscow, Russian Federation), **V. S. Sinika** – Candidate of Historical Sciences (Tiraspol, Moldova), **B. V. Bazarov** – Academician of RAS, Doctor of Historical Sciences, Professor (Ulan-Ude, Russian Federation), **D. S. Korobov** – Doctor of Historical Sciences, Professor (Moscow, Russian Federation), **P. Degryse** – Professor (Leuven, Belgium), **Wei Jian** – Ph.D, Professor (Beijing, China).

Editorial Board:

A. A. Vybornov – Doctor of Historical Sciences, Professor (Samara State Academy of Social Sciences and Humanities, Samara, Russian Federation)
M. Sh. Galimova – Candidate of Historical Sciences (Institute of Archaeology named after A. Kh. Khalikov, Kazan, Russian Federation)
R. D. Goldina – Doctor of Historical Sciences, Professor (Udmurt State University, Izhevsk, Russian Federation)
I. L. Izmaylov – Doctor of Historical Sciences (Institute of Archaeology named after A. Kh. Khalikov, Kazan, Russian Federation)
S. V. Kuzminykh – Candidate of Historical Sciences (Institute of Archaeology of the Russian Academy of Sciences, Moscow, Russian Federation)
A. E. Leont'ev – Doctor of Historical Sciences (Institute of Archaeology of the Russian Academy of Sciences, Moscow, Russian Federation)
T. B. Nikitina – Doctor of Historical Sciences (Mari Research Institute of Language, Literature and History named after V. M. Vasilyev, Yoshkar-Ola, Russian Federation)

Responsible for Issue – Candidate of Historical Sciences **M. Sh. Galimova**

Editorial Office Address:

Butlerov St., 30, Kazan, 420012, Republic of Tatarstan, Russian Federation

Telephone: (843) 236-55-42

E-mail: arch.pov@mail.ru

<http://archaeologie.pro>

© Tatarstan Academy of Sciences (TAS), 2019

© Mari State University, 2019

© “Povolzhskaya Arkheologiya” Journal, 2019

СОДЕРЖАНИЕ

<i>Аразова Р.Б. (Баку, Азербайджан), Скакун Н.Н. (Санкт-Петербург, Россия)</i>	
Трасологический анализ орудий труда и выделение производств в хозяйстве раннеземледельческих поселений Азербайджана.....	8
<i>Королев А.И., Сташенков Д.А., Кочкина А.Ф. (Самара, Россия)</i>	
Керамика грунтового могильника Екатериновский мыс (по материалам раскопок 2013–2016 гг.)	18
<i>Васильева И.Н. (Самара, Россия)</i>	
О технологии изготовления керамики энеолитического могильника Екатериновский мыс	33
<i>Выборнов А.А. (Самара, Россия), Шипилов А.В. (Казань, Россия)</i>	
Неолитический комплекс VIa Балахчинской стоянки в Приустьевом Прикамье	47
<i>Хохлов А.А. (Самара, Россия), Китов Е.П. (Москва, Россия)</i>	
Теоретические и практические аспекты проблемы происхождения физического облика носителей культур синташтинского круга позднего этапа эпохи бронзы.....	59
<i>Сотникова С.В. (Надым, Россия)</i>	
Воинские погребения эпохи поздней бронзы с наборами астрагалов: проблема интерпретации	72
<i>Чижевский А.А. (Казань, Россия), Антипина Е.Е. (Москва, Россия), Асылгараева Г.Ш., Нуретдинова А.Р. (Казань, Россия)</i>	
Коллекции Археологического Музея Казанского (Приволжского) Федерального университета. Часть 2.....	84
<i>Вязов Л.А. (Казань, Россия), Мясников Н.С., Михайлов Е.П. (Чебоксары, Россия), Еришова Е.Г. (Москва, Россия), Блинников М.С. (Сент-Клауд, США), Пономаренко Е.В. (Оттава, Канада)</i>	
Большееалгашиинское городище в Нижнем Посурье.....	104
<i>Иванов В.А. (Уфа, Россия), Чичко Т.В. (Стерлитамак, Россия)</i>	
Статистико-типологический анализ керамики с поселений эпохи поздней бронзы в низовьях р. Белой (еще раз о проблеме генезиса ранней ананьинской культуры шнуровой керамики – АКШК)	121
<i>Черных Е.М. (Ижевск, Россия)</i>	
Предметы конского снаряжения из Зуевского могильника ананьинской культуры шнуровой керамики в Удмуртии.....	136
Генинг В.Ф. , <i>Журавлева Г.Н. (Ижевск, Россия)</i>	
Классификация вещевого комплекса могильника Ныргында II: застежки и съемные украшения	150

<i>Қуфтерин В.В. (Москва, Россия), Воробьёва С.Л. (Уфа, Россия)</i>	
К палеодемографии пьяноборской культуры	164
<i>Сабилова Т.М. (Ижевск, Россия)</i>	
Состав металла фибул Среднего Прикамья (по материалам коллекции УдГУ)	180
<i>Набиуллин Н.Г. (Казань, Россия)</i>	
Памятники археологии г. Чистополь: проблемы изучения и сохранения	194

Хроника

<i>Бочаров С.Г., Асылгараева Г.Ш. (Казань, Россия)</i>	
Об основных итогах научной деятельности Института археологии им. А.Х. Халикова Академии наук Татарстана в 2018 году	208
<i>Канторович А.Р. (Москва, Россия)</i>	
Валентину Лаврентьевичу Янину – 90 лет!	229
<i>Мышкин В.Н. (Самара, Россия)</i>	
К юбилею Ризы Салиховича Багаутдинова	234
<i>Хузин Ф.Ш., Шакиров З.Г. (Казань, Россия)</i>	
Наилю Гатиатулловичу Набиуллину – 50 лет	239
Список сокращений	243
Правила для авторов	245

CONTENTS

*Arazova R.B. (Baku, Azerbaijan),
Skakun N.N. (Saint-Petersburg, Russian Federation)*
Traceological Analysis of Tools and Identification Manufacturings in the Economy
of the Early Agricultural Settlements of Azerbaijan.....8

Korolev A.I., Stashenkov D.A., Kochkina A.F. (Samara, Russian Federation)
The Ceramics of Ekaterinovskiy Cape Burial Ground
(according to the materials of excavations 2013–2016 years)18

Vasilyeva I.N. (Samara, Russian Federation)
On the Technology of Making Ceramics of the Eneolithic Burial Ground
Ekaterinovskiy Cape33

*Vybornov A.A. (Samara, Russian Federation),
Shipilov A.V. (Kazan, Russian Federation)*
Balakhchino VIa Site Neolithic Complex in the Kama Mouth Region.....47

*Khokhlov A.A. (Samara, Russian Federation),
Kitov E.P. (Moscow, Russian Federation)*
Origins of the Physical Appearance of the Sintashta Circle
of Cultures People of the Bronze Age: theoretical and practical aspects59

Sotnikova S.V. (Nadym, Russian Federation)
Warrior Burials of the Later Bronze Age With Sets of Astragals: problem of
interpretation.....72

*Chizhevskiy A.A. (Kazan, Russian Federation),
Antipina E.E. (Moscow, Russian Federation), Asylgaraeva G.Sh.,
Nuretdinova A.R. (Kazan, Russian Federation)*
Collections of the Archaeological Museum of
Kazan (Volga Region) Federal University. Part 2.....84

*Vyazov L.A. (Kazan, Russian Federation), Myasnikov N.S.,
Mikhailov E.P. (Cheboksary, Russian Federation),
Ershova E.G. (Moscow, Russian Federation), Blinnikov M.S. (St. Cloud, USA),
Ponomarenko E.V. (Ottawa, Canada)*
Bolshie Algashi Hillfort in the Lower Sura Region.....104

*Ivanov V.A. (Ufa, Russian Federation),
Chichko T.V. (Sterlitamak, Russian Federation)*
Statistical and Typological Analysis of Pottery from the Settlements
of the Late Bronze Age in the Lower Reaches of the Belaya River
(once again about the problem of the genesis early
Ananino Culture of Corded Ceramics – ACCC).....121

Chernykh E.M. (Izhevsk, Russian Federation)
Items of Horse Equipment From Zuevskiy Burial Ground
of Ananyino Culture of Cord Ceramics in Udmurtia.....136

<u>Gening V.F.</u> , Zhuravleva G.N. (<i>Izhevsk, Russian Federation</i>) Classification of the Burial Complex of Burial Ground Ngyrynda II: clasps and removable decorations.....	150
<i>Kufterin V.V. (Moscow, Russian Federation), Vorobyova S.L. (Ufa, Russian Federation)</i> On the Paleodemography of Pyany Bor Culture.....	164
<i>Sabirova T.M. (Izhevsk, Russian Federation)</i> Composition of Metal Fibulae from the Middle Kama Region (based on the materials of the Udmurt State University collection).....	180
<i>Nabiullin N.G. (Kazan, Russian Federation)</i> Archaeological Sites of Chistopol: issues of studying and preservation	194

Chronicle

<i>Bocharov S.G., Asylgaraeva G.Sh. (Kazan, Russian Federation)</i> On the Main Results of Scientific Activity Institute of Archaeology Named After A.Kh. Khalikov of the Tatarstan Academy of Sciences in 2018	208
<i>Kantorovich A.R. (Moscow, Russian Federation)</i> 90 th Anniversary of Valentin Lavrentievich Yanin	229
<i>Myshkin V.N. (Samara, Russian Federation)</i> To the Anniversary of Riza Salikhovich Bagautdinov.....	234
<i>Khuzin F.Sh., Shakirov Z.G. (Kazan, Russian Federation)</i> 50 th Anniversary of Nail Gatiatulloevich Nabiullin.....	239
List of Abbreviations.	243
Submissions.	245

УДК903.4; 903.2; 551.8

<https://doi.org/10.24852/2019.1.27.104.120>**БОЛЬШЕАЛГАШИНСКОЕ ГОРОДИЩЕ В НИЖНЕМ ПОСУРЬЕ¹****© 2019 г. Л.А. Вязов, Н.С. Мясников, Е.П. Михайлов,
М.С. Блинников, Е.Г. Ершова, Е.В. Пономаренко**

В статье представлены результаты исследования Большеалгашинского городища в Нижнем Посурье в 2016–17 гг., которые позволили получить новые данные о культурном и хозяйственном развитии региона в бронзовом и раннем железном веке. Смешанные в культурном отношении хуласюско-чирковские обитатели памятника по материалам исследования могут быть охарактеризованы как скотоводы и, вероятно, также земледельцы, ориентированные на эксплуатацию пойменных ресурсов и осваивавшие открытые ландшафты высоких берегов рек. Полученные авторами данные являются свидетельством одного из древнейших в регионе эпизодов земледельческого освоения нижнего течения р. Сура. Заселение памятника в эпоху раннего железного века связано с носителями андреевско-писеральских традиций, большое значение в этот период приобретают военные функции городища.

Ключевые слова: археология, ранний железный век, андреевско-писеральский тип, средний бронзовый век, чирковско-балановский тип, реконструкция хозяйственной деятельности, фитолитный анализ, антракологический анализ, раннее земледелие.

В 2016 г. в Чувашский государственный институт гуманитарных наук поступила информация от краеведа из с. Порецкое А.Н. Панечкина о случайных находках в окрестностях с. Большие Алгаши (Шумерлинский район, Чувашская Республика). В августе 2016 г. А.Н. Панечкин показал сотрудникам института местоположение городища, после чего были проведены первичные рекогносцировочные исследования памятника (Мясников, 2017). В сентябре 2017 г. исследования были продолжены, на площадке городища в его центральной части вплотную к валу был заложен раскоп 4×4 м.

Местоположение и стратиграфия памятника. Городище расположено в 7 км к ЗЮЗ от с. Большие Алгаши на мысовидном выступе пра-

вого коренного берега р. Сура, возвышающимся над заболоченной поймой Суры на 25 м и в настоящее время покрытым широколиственным лесом (клен, липа, лещина). Мыс, на котором расположен памятник, вытянут с ЮВ на СЗ, его размеры 70×50 м. С напольной части городище огорожено четырьмя валами, разделенными тремя рвами. Два внешних вала высотой до 0,5 м имеют дуговидную форму, третий вал высотой до 1,2 м – прямоугольный в плане; рвы перед ними достигают 0,7 м глубины. Внутренний вал также прямоугольный в плане, его высота 2,5 м, глубина рва перед ним около 1–1,5 м (рис. 1).

Исследования 2017 г. выявили следующую стратиграфию (прослежена в профилях бортов раскопа, рис. 2). Непосредственно под рыхлой лесной

¹ Работа выполнена в рамках гранта РФФИ «Исследования археологических памятников Среднего Посурья периода римских влияний и Великого переселения народов» № 17-31-01065/17-ОГОН.

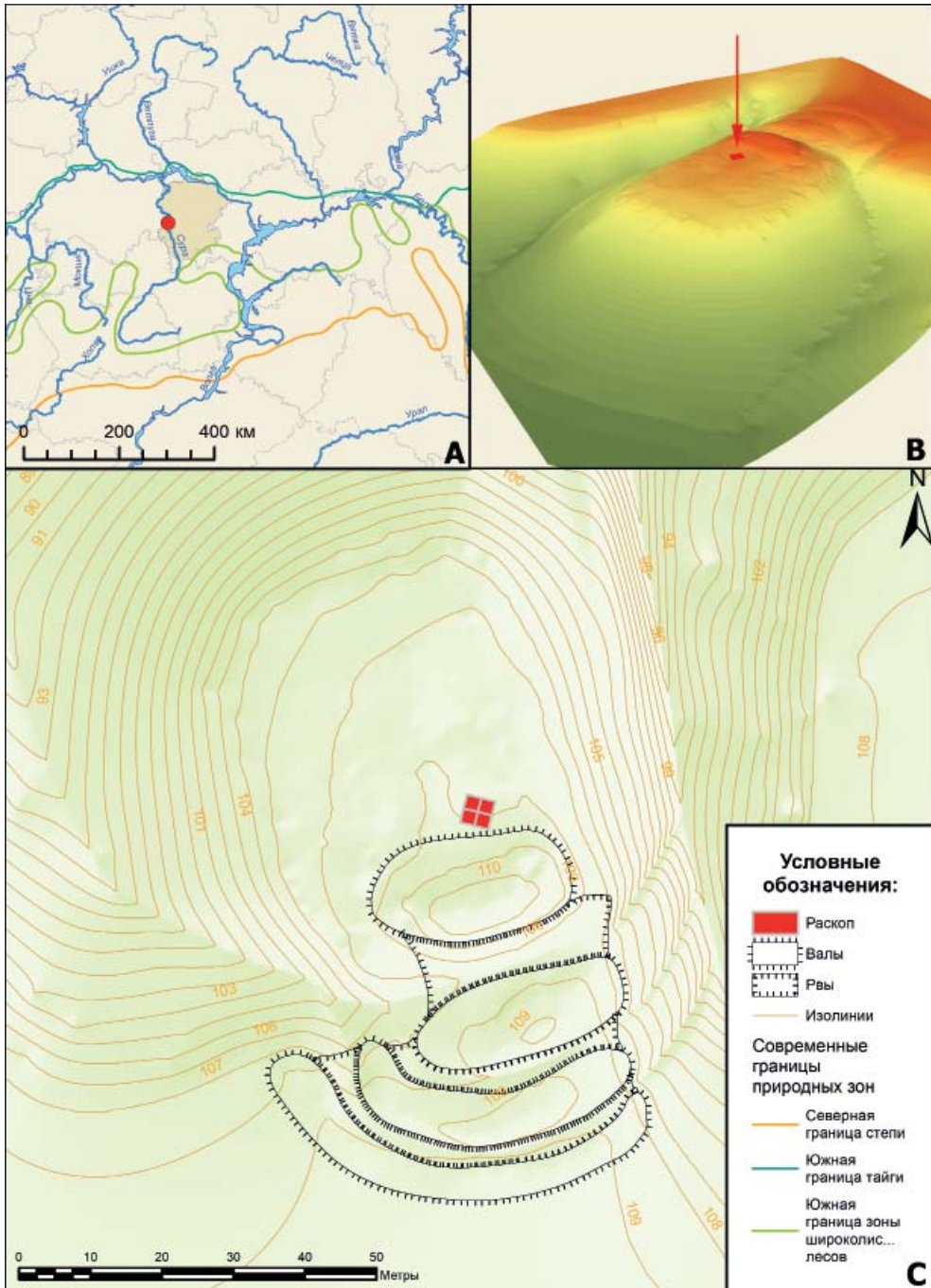


Рис. 1. Большеалгашинское городище: местоположения и топография.

А – местоположение городища; В – 3D модель городища (на основе тахеометрической съемки); С – топографический план.

Fig. 1. Bolshie Algashi hillfort: situation and topographic setting. A – location of the hillfort; B – 3D model of the hillfort (based on tacheometer survey); C – topographic map.

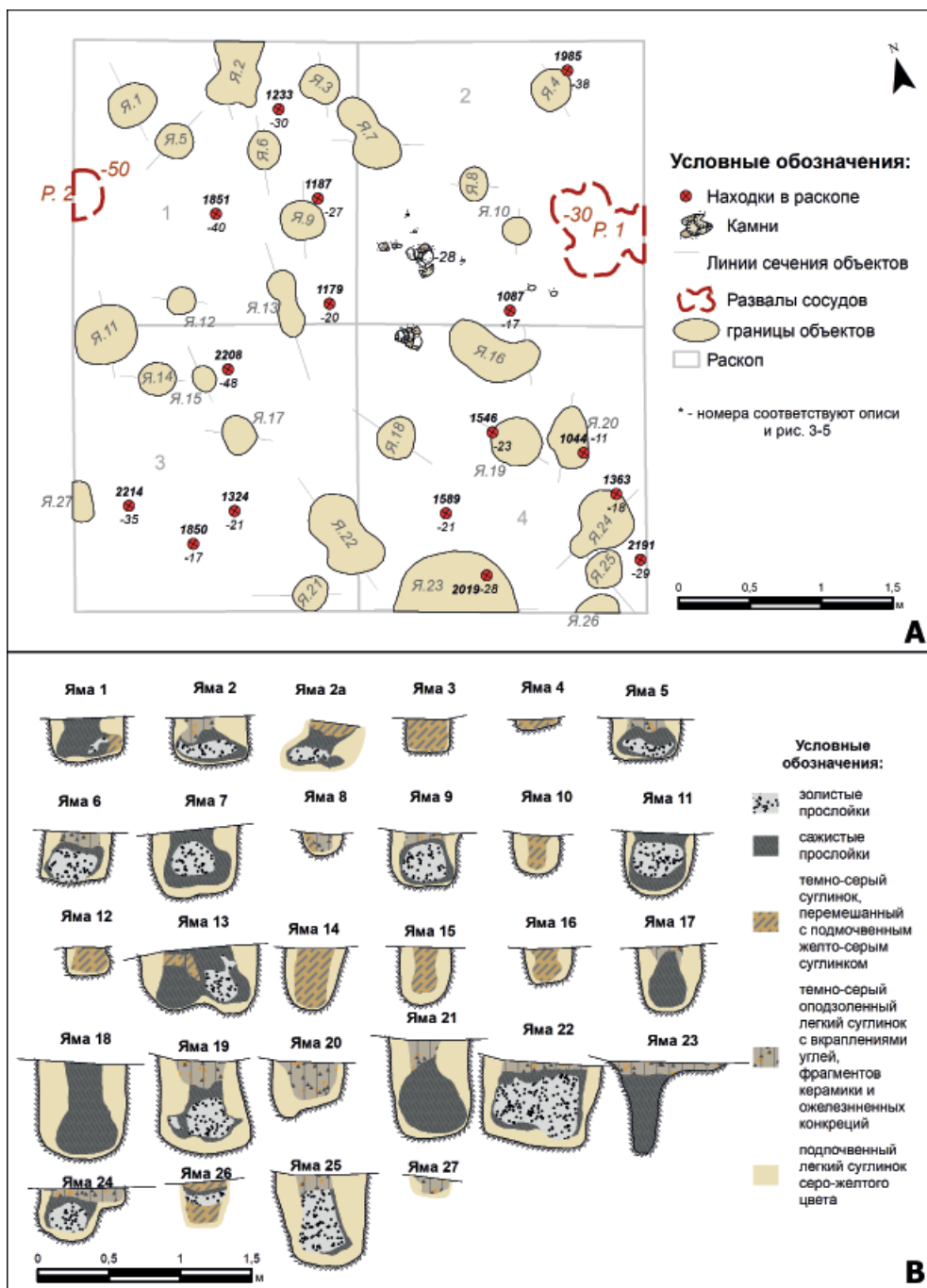


Рис. 2. Раскоп 2017 г. А – общий план раскопа; В – профили сечений ям.

Fig. 2. Excavation of 2017. A – general plan; B – pits sections profiles.

подстилкой мощностью 5–7 см расположен слой гумусированного темно-серого легкого суглинка мощностью

5–10 см. Слой содержит артефакты, относящиеся к *раннему железному веку*. Ниже расположен более плотный

слой легкого суглинки мощностью до 15 см, в верхней части имеющий более светлую, пепельно-серую окраску, связанную с оподзоливанием почвы под лесом, а в нижней – перемешанный с подпочвенным желтовато-серым суглинком в результате антропогенной деятельности и деятельности землероев. Артефакты, выявленные в нижнем культурном слое, относятся к **эпохе бронзы**. Таким образом, на памятнике выявлены два разновременных культурных слоя, отражающих два этапа освоения его территории, разделенные периодом запустения и облесения территории.

Слой раннего железного века. Материалы этого слоя выявлены при изучении обнаруженных находок, сборе с поверхности, в шурфе 2016 г. и при снятии 1-го и 2-го пластов в раскопе 2017 г. Каких-либо объектов, связанных с этим слоем, найти не удалось, за исключением скопленных из нескольких крупных фрагментов ожелезненного песчаника.

В 2016 г. на городище были найдены: фибула типа «Avcissa», две застежки-брошки писеральско-андреевского круга, гривна со скользящей петлей, круглая пряжка, серия бляшек-накладок с планками/петлями и отверстиями на обороте, удила и стержневидный псалий с грибовидными концами, душипные наконечники стрел, ножи с горбатой, серповидной и прямой спинкой, фрагмент серпа (?), кольцо, крючок и шесть шильев (Мясников, 2017). В 2017 г. в кладоискательских ямах и в раскопе был найден еще ряд находок начала I тыс. н. э.

Трехлопастной черешковый *наконечник стрелы* (рис. 3: 24). Подобные наконечники известны по сарматским погребениям со II в. до н. э. до III–IV вв. н. э. (Хазанов, 1971, с. 37–

40), в пьяноборских и кара-абызских древностях (Пшеничнюк, 1973, с. 187, рис. 6, 11; Агеев, 1992, с. 46), в Андреевском кургане (Зубов, 2011, рис. 16: 20, 21), на городище «Пичке Сърчѐ» (Трубникова, 1960, л. 19; Мясников, 2015, рис. 1: 19–33).

Обломок железного *серповидного ножа* или *серпа* (рис. 3: 29). К сожалению, на фрагменте отсутствует крепление, которое могло бы уточнить атрибуцию предмета. Серповидные ножи обильно представлены на дьяковских памятниках (Кренке, 2011, рис. 135), на городище «Пичке Сърчѐ» (Трубникова, 1960, л. 18, рис. 45; Мясников, 2015, рис. 1: 9).

Две круглые *пряжки* с прямым подвижным язычком. Одна небольшая ($d=3$ см) с уплощенными рамкой (обломана) и язычком прямоугольного сечения (рис. 3: 25), другая крупная ($d=5,5$ см) с рамкой и язычком круглого сечения (рис. 3: 27). Традиция использования в мужском костюме крупных круглых пряжек характерна для андреевского (Зубов, 2011, рис. 35: 4–5), а затем и для кошибеевского населений (Ахмедов, 2007, с. 137); подобные изделия известны из раскопок Сендимиркинского могильника (Мясников и др., в печати).

Литая бронзовая *застежка* с массивными шаровидными утолщениями на концах (рис. 3: 28). Подобные застежки встречаются в андреевско-писеральских памятниках (Писералы, к. 4, п. 3) (Зубов, 2011, рис. 57: 7).

Три *пряслица* дисковидной формы: два крупных ($d=4,1–4,2$ см, $h=1,3–1,5$) (обломаны) и одно миниатюрное ($d=2,7$ см, $h=1$ см) (рис. 3: 21–23). Подобные типы пряслиц, наряду с цилиндрическими, боченовидными и пряслицами в виде катушек, характерны для раннего железного века.

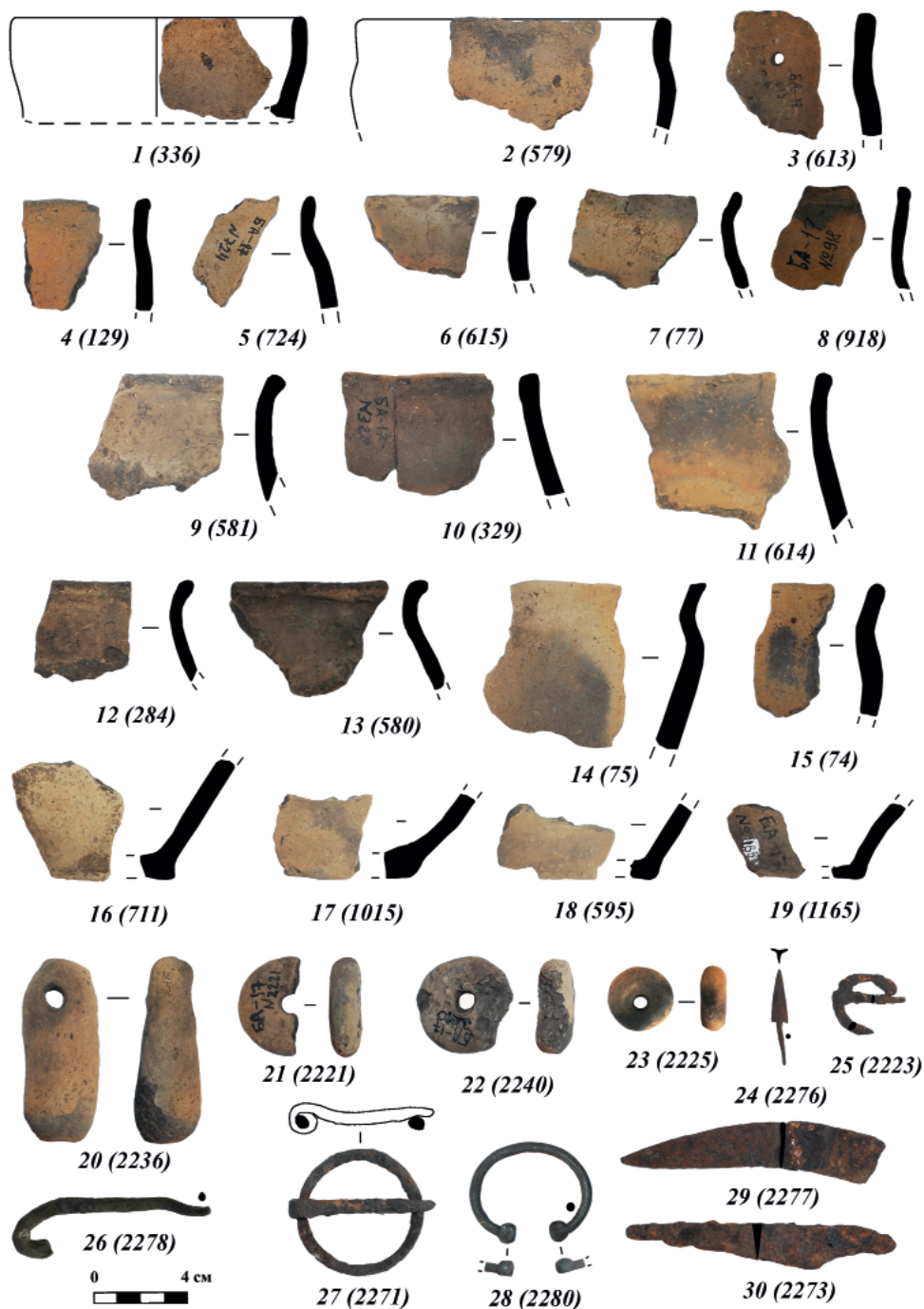


Рис. 3. Находки раннего железного века из подъемного материала и раскопа. 1–23 – лепная керамика; 24–27, 29–30 – железо; 28 – сплав цветных металлов.

Fig. 3. Early Iron Age finds from the surface and excavation. 1–23 – hand-made ceramics; 24–27 – iron; 28 – non-ferrous alloy.

В.И. Ледайкин отмечал, что для городецкой культуры не характерны усеченно-биконические пряслица, которые появляются только в древне-мордовских могильниках (Ледайкин, 1970, табл. 1; 2: 1–14). В Чувашии усеченно-биконические пряслица появляются с конца II–III вв. (Сендимиркино, Ножа Вар) (Мясников, 2018, рис. 9: 10–14, 18–29). На городище «Пичке Сърчѐ» I–II вв. их нет, а большая часть пряслиц аналогична Большешалгашиным (Трубникова, 1960, л. 242–249, Мясников, 2013, рис. 2: 4, 7; 3: 8).

Пестовидное, слегка расширяющееся книзу *грузило*, с отверстием в верхней части, с характерной протертостью от нити внутри (рис. 3: 20). Вероятно, является грузилом от вертикального ткацкого станка. Начало их распространения в лесостепной зоне Восточной Европы относят к скифскому времени (VI–V вв. до н. э.) (Медведев, 1999, рис. 16; Разуваев, Моисеев, 2011, с. 216, рис. 3: 4–5). Позже они становятся широко известными по зарубинецким (Максимов, Русанова, 1993, табл. IX: 22), киевским (Максимов, Терпиловский, 1993, табл. XLII: 47–48), позднескифским (Дашевская, 1991, с. 14, табл. 7–12) памятникам, на саратовских городищах типа Чардымского II–Алексеевского (Хреков, 2006, рис. 2: 22–23; 3: 15). В Чувашии они в большом количестве обнаружены на городищах «Ножа Вар» и «Пичке Сърчѐ» (57 целых образцов и 317 в обломках) (Мясников, 2013, рис. 2: 6).

Керамическая посуда представлена фрагментами лепных слабопрофилированных плоскодонных сосудов с примесью песка и шамота в тесте (рис. 3: 1–19). Поверхность обработана небрежно, встречаются следы

заглаженности, штриховки. Венчики имеют невысокое, слегка отогнутое или подцилиндрическое горло и короткое, плохо выраженное плечико. Краевые окончания либо округлые, слегка расширяющиеся, либо плоскосрезанные; несколько венчиков имеют Т-образные окончания. Данный набор признаков близок к керамике городища «Пичке Сърчѐ» и Андреевского селища (Мясников, 2011). Реконструирован полный профиль невысокой широкой чаши усеченно-конической формы (рис. 3: 1), полная аналогия которой известна в Андреевском кургане (п. 10) (Зубов, 2011, рис. 26: 3).

Таким образом, рассмотренный комплекс артефактов может быть отнесен к писеральско-андреевскому кругу и датирован серединой I–II вв. н. э. Находки с городища характерны именно для памятников типа Андреевки. На это указывают застежки-броши, крупные круглые пряжки, гривна, нож с горбатой спинкой, наконечники стрел. Показательна фибула типа AVCISSA, ближайшая аналогия которой происходит из Андреевского кургана. Керамический комплекс (в т. ч. пряслица и грузило) типичен для городищ I–II вв. северной части Сурско-Свияжского междуречья. Особенно близкими являются материалы городища «Пичке Сърчѐ». Судя по характеру культурного слоя, в I–II вв. н. э. интенсивность хозяйственного освоения была невысокой. Вместе с тем, поселение было защищено мощными фортификациями, которые как минимум один раз подверглись нападению, о чем говорит находка наконечника стрелы во рве. Это позволяет предполагать важность именно военно-оборонительных функций исследованного памятника.

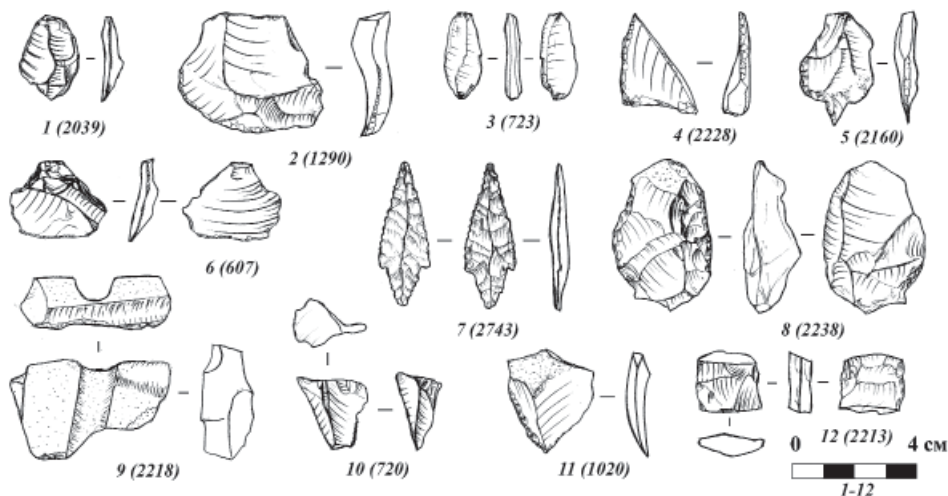


Рис. 4. Каменные артефакты из слоя и ям эпохи бронзы в раскопе.

1, 2, 4, 6, 10 – кремень; 3, 5, 7–8, 11–12 – кварцит; 9 – песчаник.

Fig. 4. Stone artifacts from the Bronze Age deposits and pits in the excavation.

1, 2, 4, 6, 10 – flint; 3, 5, 7-8, 11-12 – quartzite; 9 – sandstone.

Слой эпохи бронзы. Этот слой был исследован в ходе снятия третьего пласта в раскопе. К нему относятся, помимо отдельных артефактов, два развала лепных сосудов, один из которых был выявлен в виде скопления фрагментов в кв. 2, а другой найден вкопанным в подпочвенный суглинок в кв. 1 (рис. 2). Кроме того, при зачистке поверхности подпочвенного суглинка были выявлены 27 пятен буровато-темно-серой окраски. Расчистка пятен показала, что они маркируют собой ямы грушевидной или подпрямоугольной в профиле формы глубиной ок. 50–70 см, заполненные золой, жжеными костями и фрагментами раковин моллюсков, расположенные в три ряда, вытянутые параллельно мысу городища (рис. 2). Часть ям содержала в заполнении также фрагменты керамики бронзового века и каменные (кремневые и кварцитовые) отщепы.

Нижняя часть ям, от 2/3 до 3/4 глубины, была заполнена продуктами горения, а в верхней располагал-

ся просевший культурный слой. Зона контакта между заполнением ям и материковым суглинком имела темный коричневатый оттенок, характерный для органических материалов.

В заполнении четырех ям (№№ 23, 22 (юж. ч.), 11, 9) были взяты пробы грунта для анализа макроостатков. Состав заполнения ям заметно различался в разных объектах: в №№ 22 и 11 преобладали рыбы кости, чешуя и раковины водных моллюсков, в № 23 преобладали кальцинированные кости животных и, наконец, в № 9 присутствовали кости и рыб и животных. Видовой состав костей животных отражает преобладание мелкого рогатого скота и единичное присутствие других домашних (свинья, КРС) и диких видов (куница?)². В последнем случае в одной и той же яме были отложены кости, прошедшие разную термическую обработку – кальцинированные, выветрелые, и сажистые, что указывает на одновременность термической обработки остатков до их захоронения в яме. Общим для всех

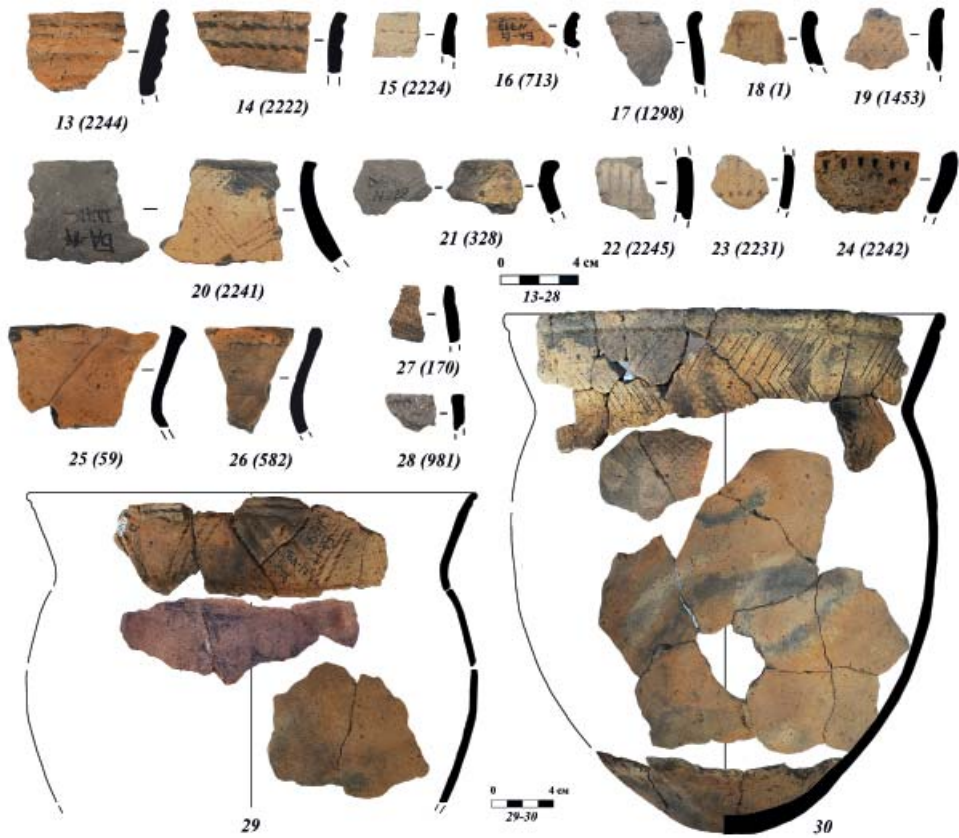


Рис. 5. Керамика из слоя эпохи бронзы в раскопе 2017 г. 13–29 – лепная керамика.
 Fig. 5. Ceramics from the Bronze Age layer in the excavation of 2017. 13–29 – hand-made ceramics.

заполнений ям было наличие сажи-стых хлопьев с характерным жирным блеском, образовавшихся в результате конденсации сажи из горячей золы в замкнутом пространстве. Сажистая кайма отмечена и по границам ям. Материал заполнения всех ям реагирует («кипит») с соляной кислотой в связи с присутствием подвижных карбонатов из золы, что указывает на быстрое (целенаправленное) заполнение ям горячими зольными «выгребам» из очагов-кострищ.

Изученные объекты, на наш взгляд, уместно связать с известными по чирковским памятникам ямами с углисто-зольным заполнением. Такие ямы выкапывались обычно вдоль стен

и у входов-выходов и применялись для дополнительного обогрева помещения³. Они использовались как в полуземлянках периода формирования чирковской культуры, так и в наземных изолированных постройках позднего периода (Соловьев, 2016, с. 193–194). Подобные отопительные конструкции известны в регионе с мезолитического времени.

Вероятно, в наш раскоп также попала часть постройки. Кроме наличия отопительных ям, это подтверждается стратиграфическими наблюдениями – в стенках раскопа местами прослеживаются следы утоптанного пола (более подробно этот вопрос мы планируем рассмотреть в последующих

публикациях). Различия в составе остатков в ямах могут быть связаны как с сезонностью обитания, так и с неоднородностью хозяйственной жизни и состава населения.

Коллекция *каменных артефактов* бронзового века представлена 25 предметами из кварцита, песчаника, кремня и кремнистых пород. Одиннадцать орудий имеют следы обработки или использования³. Выделяется небольшой сильно сработанный конусовидный нуклеус черного цвета (рис. 4: 10) с негативами от мелких удлиненных сколов с мелкой ретушью на одной из граней. Вероятно, он использовался как орудие. Остальные кремневые орудия представлены скребками на отщепках. Примечателен крупный концевой скребок (рис. 4: 2) с притупляющей ретушью с закругленным рабочим краем на светлом окремнелом известняке. Имеется еще один небольшой скребок с мелкой ретушью на 2/3 периметра красноватого цвета (рис. 4: 1). Еще один скребок (нож?) с ретушью утилизации светло-коричневого цвета (рис. 4: 6). Выделяется обломок скребка вторичного использования треугольной формы светло-серого цвета с характерным блеском от использования и следами выкрошенности на боковых гранях (вероятно, от закрепления в рукояти) (рис. 4: 4).

Кварцитовые орудия представлены несколькими экземплярами. Два из них (рис. 4: 5, 11) являются боковыми скребками на отщепках, одно (рис. 4: 5), судя по характерной форме, могло выполнять также функцию острия или перфоратора. Имеется резчик на удлиненном сколе с характерными следами утилизации на острых концах (рис. 4: 3). Наибольший интерес представляет наконечник стрелы из

красноватого кварцита ромбической формы с жалом треугольной формы с выраженными плечиками, с треугольным черешком, имеющий тщательную струйчатую ретушь (рис. 4: 7). Наконечник относится к «сейминскому» типу боевых наконечников стрел. Наиболее широко в регионе они представлены в поздневоловских, баланово-атликасинских, абашевских и чирковских памятниках (Соловьев, 2016, с. 83–84). По-видимому, еще два кварцитовых изделия связаны с производством данных наконечников. Это заготовка бифасиального орудия на крупном отщепе светло-коричневого цвета (рис. 4: 8). Поверхности оформлены сколами подправки. Также имеется обломок бифасиального орудия красноватого цвета (рис. 4: 12). Поверхности оформлены сколами и ретушью. Вероятно, предмет сломался в процессе изготовления.

Обломанный фрагмент уплощенного песчаника с мелкими абразивными частицами уплощенных очертаний коричневого цвета (рис. 4: 9) представляет собой фрагмент «утюжка» – выпрямителя древков стрел. На поверхности изделия заметны следы пропилов диаметром около 9–10 мм: один – центральный и три – на боковых гранях. Внутри пропилов заметны продольные и прокрученные следы шлифовки. Подобные изделия известны на чирковских памятниках (Соловьев, 2016, с. 205).

В целом для коллекции каменного инвентаря Большеалгашинского городища характерны невыразительность, бедность, отсутствие пластинчатых заготовок, заметен дефицит качественного кремня. Все немногочисленные орудия выполнены на отщепках и сколах. Подобная деградация

каменной индустрии и набор находок характерны для бронзового века региона в период финала чирковской культуры и позднебалановское время (Соловьев, 2016, с. 204–205).

Керамический комплекс, происходящий из слоя, может быть разделен на две группы. Первая группа (рис. 5: 13–23, 25, 26) – лепные круглодонные сосуды в основном с резко отогнутым высоким горлом с примесью песка и шамота из плотного теста. Часть фрагментов имеет следы лощения. Характерные венчики: округлые, с валиковым утолщением, и один плоский. Орнамент состоит из 1–3 поясков шнуровых отпечатков под венчиком, 2–3 рядов нарезных горизонтальных параллельных линий под венчиком, косо поставленного зубчатого штампа и шнура, образующего зигзаги косых и вертикальных параллельных нарезных линий, ямочных вдавлений. Орнамент образует горизонтальные композиции по шейке и плечу сосуда. Имеются характерные каннелюры, выпуклины. Есть также неорнаментированные венчики от крупных сосудов с резко-отогнутым раструбообразным горлом. Фрагментов керамики первой группы большинство. Данная керамика соответствует хулашючской культурной традиции (Соловьев, 2016, с. 202–204, рис. 33–36).

Вторая группа (рис. 5: 24, 27, 28) – лепные круглодонные сосуды с более пористыми и тонкими стенками, имеющими примесь раковины в тесте. Венчики прямые, кососрезанные внутрь и округлые. Фрагменты мелкие, однако, видимо, часть имела раструбообразное горло, другие – вертикальную шейку. В коллекции представлены сосуды с орнаментом на горловине, состоящем из зигзагообразных линий зубчатого штампа,

беспорядочно поставленного зубчатого штампа, покрывающего всю горловину и плечико, а также линией наколов под венчиком. Данная посуда имеет признаки чирковской культуры (Соловьев, 2016, с. 201–202, рис. 74: 5–7, 75: 14, 76: 6–7).

Отдельного внимания заслуживают развалы двух лепных сосудов, выявленных при разборке слоя эпохи бронзы. Тесто сосудов пористое с примесями раковины, стенки тонкие. Это круглодонные с тенденцией к приостренности крупные сосуды вытянутых пропорций с высоким расширяющимся раструбообразным горлом, с резким ребром-перегибом на внутренней части. Орнаментирована лишь верхняя часть – горло и плечико. Сосуд 1 (рис. 5: 29) орнаментирован исключительно шнуровыми отпечатками, образующими по два горизонтальных пояса под венчиком и на плечике и зигзаговидный узор из трех линий шнура на горле между горизонтальными линиями. Сосуд 2 (рис. 5: 30) имеет нарезки по краю венчика, горизонтальную линию шнура под ним. По горловине – разделенные пустыми участками зоны косых линий длинного гладкого штампа, идущих справа налево, а ниже – слева направо. Плечико сосуда сплошь орнаментировано перекрещивающимися нарезными линиями, образующими сетку.

Культурная атрибуция данных сосудов неочевидна вследствие наличия у них смешанного набора признаков. На сходство с балановской традицией указывает орнаментальная схема и использование шнуровых и нарезных линий, чрезмерно обильное, впрочем, для типично балановской керамики. Форма сосудов также близка к так называемой «кухонной посуде» этой

культуры (Соловьев, 2016, рис. 38: 8, 9), однако сосуды этого типа чаще всего не орнаментированы. Примесь раковины в составе формовочной массы явно имеет другие истоки и скорее указывает на чирковскую культуру. Чирковские сосуды, однако, отличаются большей шаровидностью тулова. Близкий к большеалгашинским «гибридам» по форме и орнаментальной композиции чирковский сосуд из поселения Сомовка II имеет менее высокое горло (Соловьев, 2016, рис. 76: 1). Сочетание традиций культур шнуровой керамики с характерными для чирковской культуры на территории Нижнего Посурья известны на ряде памятников, имеющих хуласюско-чирковский облик, располагающихся на мысовидных уступах коренного берега (Васильсурск II, V, Сомово II, Хмелевка и др.) (Соловьев, 2016, с. 196–192). Несмотря на отдельные отличия, Большеалгашинский комплекс эпохи бронзы вписывается в указанную культурную группу.

Датировка слоя эпохи бронзы. Абсолютные хронологические определения были получены в Лаборатории А.Е. Лалонда Университета Оттавы (Канада) на основании анализа угля из двух ям, показавших радиоуглеродные даты 3816 ± 24 (UOC-7988) и 3909 ± 34 (UOC-7989) лет ВР, что соответствует календарным значениям 2258 ± 36 и 2400 ± 54 лет до н. э. Обе датировки перекрываются в пределах среднеквадратичного отклонения в интервале 4240–4294 лет назад. Таким образом, полученные данные с высокой степенью вероятности относятся функционирование памятника ко **второй половине XXIV – первой половине XXIII в. до н. э.**

Такая датировка существенно отличается от представления о су-

ществовании чирковско-хуласючских коллективов *в первой четверти* II тыс. до н. э., аргументированного в ряде исследований (Соловьев, 2016, с. 183), что ставит вопрос о необходимости проведения дальнейших исследований памятников данной группы.

Окружающая среда и хозяйственное освоение в эпоху бронзы.

Для характеристики среды обитания и хозяйственной активности населения памятника были проведены спорово-пыльцевой и фитолитный анализы. Образцы были отобраны на участке культурного слоя эпохи бронзы (обр. 3) (кв. 1, сл. 3); под развалом сосуда эпохи бронзы (обр. 1) (кв. 2, сл. 3); в заполнении двух ям (образцы 2 и 4, ямы №№ 11 и 9).

Для спорово-пыльцевого анализа информативным оказался только образец из культурного слоя (обр. 3), все остальные вообще не содержали пыльцы. В этом образце концентрация пыльцы была достаточно высока, но состав пыльцевого спектра оказался бедным: 95% составила пыльца полыни (*Artemisia sp.*) с небольшой примесью пыльцы и спор других трав – сложноцветных (*Asteraceae*), зонтичных (*Apiaceae*) и папоротников (*Polypodiaceae*). Пыльца деревьев (*Pinus*) составила всего 3%. Часть пыльцы полыни была встречена в скоплениях и даже фрагментах пыльников, что позволяет предположить ее искусственное внесение в культурный слой поселения. По-видимому, в ближней округе поселения в эпоху бронзы присутствовали открытые, незалесенные участки. Аналогичные скопления пыльников полыни в культурном слое были найдены на стоянке фатьяновской культуры и проинтерпретированы как следы подстилок (Ершова, 2014).

Во всех проанализированных образцах обнаружены также редкие и малоразнообразные фитоциты. Количество фитоцитов можно оценить как низкое – 2 из 5 баллов. Разнообразие – очень низкое в обр. 2 (всего 9 морфотипов) и умеренно низкое во всех остальных (около 20 морфотипов в каждом). Образец 1 содержит преимущественно фитоциты культурного злака. Исходя из размеров и формы дендритных клеток, отсутствия паникоидов, наличия большого количества крупных трихом и волосков, крупных пузыревидных клеток, а также сильно волнистых пластинчатых и лопастных форм, и характерных крупных округлых сверху ронделей – это пшеница (менее вероятно, рожь?), но не просо. Таким образом, можно констатировать наличие культурных зерновых растений и знакомство с навыками земледелия у населения бронзового века.

Наличие большого количества длинных прямых клеток и трихом во всех образцах и малое количество ронделей указывают на то, что здесь отсутствовала настоящая злаковая степь. Почти полное отсутствие фитоцитов хвойных при наличии эпидермальных клеток двудольных кустарников или деревьев может указывать на то, что этот был лиственный лес, либо открытый ландшафт с присутствием лиственных кустарников.

Данные споро-пыльцевого и фитоцитного анализа дополняются почвоведческими исследованиями на памятнике. Культурный слой эпохи бронзы, как уже отмечалось выше, перекрыт лесной оподзоленной почвой, перераспределенной вывалами деревьев. В отличие от лесного подзолистого горизонта, вдоль нижней границы погребенного культурного слоя

эпохи бронзы не отмечено следов опорных корней деревьев и вывалов. Напротив, нижняя граница сооружений эпохи бронзы, по крайней мере, в нескольких местах «расчесана» многочисленными ходами роющих насекомых – индикаторов открытого пространства. Наконец, по нижней границе слоя отмечены норы грызунов с однородным, темно-гумусированным заполнением, что также может указывать на открытость участка в период бытования поселения (Пономаренко и др., 2015).

Также для археологических памятников лесной зоны нехарактерно полное отсутствие макроскопического (>1мм) угля в культурном слое. Уголь был обнаружен лишь в двух из четырех ям из-за глубокого озоления топлива. В обоих случаях это был уголь вяза – породы, более характерной в восточной части Европейской России для речных пойм, чем для возвышенных мысов, на котором находится памятник (Алексеев и др., 2013). Полное отсутствие других древесных видов в составе угля может говорить в пользу приносного топлива и также косвенно указывать на низкую облесенность участка в рассматриваемый период.

Радиоуглеродные даты, полученные по углю, соответствуют времени глобальной засухи, маркирующей переход от среднего голоцена к неоледниковому периоду (Walker et al., 2018; Head and Gibbard, 2015).

Заключение. Таким образом, проведенные исследования позволяют заключить, что изучаемый памятник заселялся дважды – в эпоху среднего бронзового века и в конце раннего железного века. Население эпохи бронзы осваивало ландшафт, в котором значимую роль играли открытые, незалесенные пространства.

В его хозяйственной деятельности большую роль играло освоение пойменных ресурсов, среди которых – топливо и раковины моллюсков, использовавшихся как в пищу, так и для производства керамики. Наряду с промыслами, в хозяйстве данного населения значительную роль играли скотоводство и, вероятно, земледелие. Последний факт приобретает особую важность, учитывая, что для территории Среднего Поволжья это, пожалуй, одно из наиболее ранних документированных свидетельств существования земледелия. В культурном отношении население, оста-

вившее памятник, было смешанным, что отражает контакты двух крупных культурных массивов – культур шнуровой керамики и местного чирковского населения. Прекращение существования поселения эпохи бронзы сопровождалось запустением и залесением территории. Вторичное ее освоение происходит после значительного перерыва, в первые столетия н. э., и связано с носителями пилсальско-андреевских древностей. Именно в этот период, вероятно, создаются оборонительные сооружения, придавшие памятнику современный облик.

Благодарности:

² Коллектив авторов благодарит с.н.с. ИА АН РТ Г.Ш. Асылгараеву за проведенные видовые определения кальцинированных костей из ям городища.

³ Коллектив авторов благодарит к.и.н. Н.С. Березину за помощь в отрисовке и определении коллекции.

ЛИТЕРАТУРА

1. Агеев Б.Б. Пьяноборская культура. Уфа: БНЦ УрО РАН, 1992. 140 с.
2. Алексеев Ю.Е., Дзама Е.Д., Ершова Е.Г., Жмылев П.Ю., Карпухина Е.А., Тербова А.С. Вязовники и ильмовники европейской равнины: проблемы настоящего и прошлого // Бюллетень Московского общества испытателей природы. Отдел биологический. № 118 (2). 2013. С. 36–47.
3. Ахмедов И.Р. Культура рязано-окских могильников. Инвентарь мужских погребений // Восточная Европа в середине I тысячелетия н.э. Раннеславянский мир. Вып. 9 / Под ред. И.О. Гавритухина, Н.В. Лопатина, А.М. Обломского. М.: ИА РАН, 2007. С. 137–185.
4. Дашевская О.Д. Поздние скифы в Крыму / САИ. Вып. Д1-7. М.: Наука, 1991. 142 с.
5. Ершова Е.Г. Природное окружение фатьяновских поселений и могильников в долине Москвы-реки по данным спорово-пыльцевого анализа // РА. 2014. № 4. С. 19–23.
6. Зубов С.Э. Воинские миграции римского времени в Среднем Поволжье (I–III вв.). Миграционные процессы в формировании новой этнокультурной среды по материалам археологических данных. Saarbrücken: Lap Lambert Academic Publishing, 2011. 201 с.
7. Кренке Н.А. Дьяково городище: культура населения бассейна Москвы-реки в I тыс. до н. э. – I тыс. н. э. М.,: ИА РАН, 2011. 548 с.
8. Ледяйкин В.И. К истории хозяйственной деятельности племен городецкой культуры (по материалам городищ Мордовской АССР) // Исследования по археологии и этнографии Мордовской АССР / Труды МНИИЯЛИЭ. Вып. 39 / Ред. П.Д. Степанов. Саранск: Мордовск. книж. изд-во, 1970. С. 84–102.
9. Максимов Е.В., Русанова И.П. Зарубинецкая культура // Славяне и их соседи в конце I тысячелетия до н.э. – первой половине I тысячелетия н.э. / Археология СССР с

древнейших времен до средневековья в 20 т. / Отв. ред. И.П. Русанова, Э.А. Сымонович. М.: Наука, 1993. С. 20–39.

10. *Максимов Е.В., Терпиловский Р.В.* Киевская культура // Славяне и их соседи в конце I тысячелетия до н.э. – первой половине I тысячелетия н.э. / Археология СССР с древнейших времен до средневековья в 20 т. / Отв. ред. И.П. Русанова, Э.А. Сымонович. М.: Наука, 1993. С. 106–122.

11. *Медеведев А.П.* Ранний железный век лесостепного Подонья. Археология и этнокультурная история I тысячелетия н.э. М.: Наука, 1999. 160 с.

12. *Мясников Н.С.* Комплекс керамической посуды I–III вв. н.э. городища «Пичке Сарче» в Нижнем Присурье // Поволжские финны и их соседи в древности и средние века. Мат-лы III Всеросс. научн. конференции / Отв. ред. В.В. Гришаков. Саранск: Морд. гос. пед. ин-т, 2011. С. 35–44.

13. *Мясников Н.С.* Керамические грузила и пряслица городища Пичке Сърчэ (к вопросу о развитии прядения и ткачества в Нижнем Присурье в первые века н.э.) // Вестник УдГУ. Вып. 1. История и филология. Ижевск: Удмуртский государственный университет, 2013. С. 119–124.

14. *Мясников Н.С.* Городище Пичке Сарче: к вопросу об историко-культурной интерпретации // Чувашская археология. Вып. 2 / Науч. ред. Н.С. Березина. Чебоксары: ЧГИГН, 2015. С. 85–96.

15. *Мясников Н.С.* Новое городище писеральско-андреевского типа в Среднем Посурье // Актуальные проблемы отечественной и всеобщей истории: материалы LVII конференции преподавателей и студентов ЧГПУ им. И.Я. Яковлева по итогам научно-исследовательской работы за 2016 г. Вып. 2 / Отв. ред. П.Н. Волков. Чебоксары: ЧГПУ, 2017. С. 190–204.

16. *Пonomаренко Е.В., Пономаренко Д.С., Сташенков Д.А., Кочкина А.Ф.* Подходы к реконструкции динамики заселения территории по почвенным признакам // Поволжская археология. 2015. № 1 (11). С. 126–161.

17. *Пиеничник А.Х.* Кара-абызская культура (население Центральной Башкирии на рубеже нашей эры) // Археология и этнография Башкирии. Т.V / Под ред. Н.В. Бикбулатова, Р.Г. Кузеева, Н.А. Мажитова. Уфа: БФАН СССР, 1973. С. 162–243.

18. *Разуваев Ю.Д., Моисеев А.В.* Городище скифо-сарматского времени у с. Рябинки в правобережье Верхнего Дона (раскопки 2009 г.) // Археологические памятники Восточной Европы. Вып. 14 / Отв. ред. И.В. Федюнин. Воронеж: Воронежский госпедуниверситет, 2011. С. 209–219.

19. *Соловьев Б.С.* Археологические культуры юга лесного Поволжья на рубеже среднего и позднего бронзового века. Йошкар-Ола: б/и, 2016. 412 с.

20. *Трубникова Н.В.* Раскопки городища Пичке-Сърчэ (Пичке-Сорче) в Чувашии / Архив ИА РАН. Р-1. Д. 2049. 1960. 61 л.

21. *Хазанов А.М.* Очерки военного дела сарматов. М.: Наука, 1971. 169 с.

22. *Хреков А.А.* О культуре Саратовских городищ в первой половине I тыс. н.э. // Археологическое изучение центральной России. Тезисы Международной научной конференции, посвященной 100-летию со дня рождения В.П. Левенка (13–16 ноября 2006 года) / Отв. ред. А.Н. Бессуднов. Липецк: ЛГПУ, 2006. С. 249–253.

23. Head M., Gibbard P.L. Formal subdivision of the Quaternary System/Period: Past, present, and future // Quaternary International. 2015. No 383. P. 4–35.

24. Walker M., Head M.H., Berklehammer M., Bjoerck S., Cheng H., Cwynar L., Fisher D., Gkinis V., Long A., Lowe J., Newnham R., Rasmussen S.O., Weiss H. Formal ratification of the subdivision of the Holocene Series/ Epoch (Quaternary System/Period): two new Global Boundary Stratotype Sections and Points (GSSPs) and three new stages/subseries // Episodes. Vol. 41. No 4. 2018. P. 213–223.

Информация об авторах:

Вязов Леонид Александрович, кандидат исторических наук, доцент, Казанский (Приволжский) федеральный университет (г. Казань, Россия); l.a.vyazov@gmail.com

Мясников Николай Станиславович, кандидат исторических наук, научный сотрудник. Чувашский государственный институт гуманитарных наук; доцент, Чувашский государственный педагогический университет имени И.Я. Яковлева (г. Чебоксары, Россия); myasnikovn@rambler.ru

Михайлов Евгений Петрович, научный сотрудник. Чувашский государственный институт гуманитарных наук (г. Чебоксары, Россия); myasnikovn@rambler.ru

Блинников Михаил Сергеевич, PhD, профессор. Государственный университет Сент-Клауда (г. Сент-Клауд, США); msblinnikov@stcloudstate.edu

Ершова Екатерина Георгиевна, доцент, кандидат биологических наук, Московский государственный университет (г. Москва, Россия); ekaterinagershova@mail.ru

Пономаренко Елена Викторовна, кандидат биологических наук, адъюнкт-профессор, факультет географии, Оттавский университет (г. Оттава, Канада); ecosystemarchaeology@gmail.com

BOLSHIE ALGASHI HILLFORT IN THE LOWER SURRA REGION

L.A. Vyazov, N.S. Myasnikov, E.P. Mikhailov, M.S. Blinnikov,
E.G. Ershova, E.V. Ponomarenko

The article presents the results of the study of the hillfort at Bolshie Algashi village (Chuvashia, Russia) conducted in 2016–17. The study provides new data on the cultural and economic dynamics in the region during the Bronze and Early Iron Ages. A mixed group of Khula-Syuch and Chirki population can be identified as pastoralists and, probably, also farmers, who developed floodplains and forestless landscapes of the elevated riverbanks. Our research, therefore, provides evidence of almost the oldest farming activity episode in the lower reaches of the Sura River. The Early Iron Age occupation of the site is associated with the Andreevka-Piseraly population, who used the site mostly for its military functions.

Keywords: archaeology, Early Iron Age, Andreevka-Piseraly type, Middle Bronze Age, Chirki-Balanovo type, reconstruction of economic activity, phytolith analysis, anthracological analysis, early farming.

REFERENCES

1. Ageev, B. B. 1992. *P'ianoborskaia kul'tura (The Pyany Bor Culture)*. Ufa: Bashkir Research Center, Ural Branch of the Russian Academy of Sciences (in Russian).
2. Alekseev, Yu. E., Dzama, E. D., Ershova, E. G., Zhmylev, P. Yu., Karpukhina, E. A., Terebova, A. S. 2013. In *Biulleten' Moskovskogo obshchestva ispytatelei prirody. Otdel biologicheskii (Bulletin of Moscow Society of Naturalists. Biological series)* 118 (2). 36–47.
3. Akhmedov, I. R. 2007. In Gavritukhin, I. O., Lopatin, N. V., Oblomsky, A. M. (eds.). *Vostochnaia Evropa v seredine I tysyacheletii n.e. (Eastern Europe in the Middle of the 1st Millennium AD)*. Series: Early Slavic World. Archaeology of the Slavs and Their Neighbors 9. Moscow: Institute of Archaeology, Russian Academy of Sciences, 137–185 (in Russian).
4. Dashevskaja, O. D. 1991. *Pozdnie skify v Krymu (Late Scythians in the Crimea)*. Svod Arkheologicheskikh Istochnikov (Corpus of Archaeological Sources) D1-7. Moscow: "Nauka" Publ. (in Russian).
5. Ershova, E. G. 2014. In *Rossiiskaia Arkheologiya (Russian Archaeology)* (4), 19–23 (in Russian).
6. Zubov, S. E. 2011. *Voinskie migratsii rimskogo vremeni v Srednem Povolzh'e (I–III vv.). Migratsionnye protsessy v formirovanii novoi etnokul'turnoi sredy po materialam arkheologicheskikh dannykh (Warriors Migrations of the Roman Time in the Middle Volga Area (1st–3rd Centuries))*.

The study was supported by the RFBR grant "Studies of the archaeological sites of the Middle Sura region of the periods of the Roman Influences and the Migrations" 17-31-01065 / 17-OGON.

Migrational Processes in the New Ethnic and Cultural Environment, by the Archaeological Data. Saarbrücken: Lap Lambert Academic Publishing (in Russian).

7. Krenke N. A. 2011. *Diakovo gorodishche: kultura naseleniya basseyna Moskvyy-reki v I tys. do n. e. – I tys. n. e. (Dyakovo Hillfort: culture of the population of the Moscow River basin in the 1st Millennium BC – 1st Millennium BC)*. Moscow: Institute of Archaeology, Russian Academy of Sciences (in Russian).

8. Ledyakin, V. I. 1970. In Stepanov, P. D. (ed.). *Issledovaniia po arkheologii i etnografii Mordovskoi ASSR (Studies on the Archaeology and Ethnography of Mordovia ASSR)* Series: Trudy Mordovskogo nauchno-issledovatel'skogo instituta iazyka, literatury, istorii i ekonomiki (Proceedings of the Mordovia Institute of Language, Literature, History, and Economy) 39. Saransk: "Mordovskoe knizhnoe izdatel'stvo" Publ., 84–102 (in Russian).

9. Maksimov, E. V., Rusanova, I. P. 1993. In Rusanova, I. P., Symonovich, E. A. (eds.). *Slaviane i ikh sosedi v kontse I tysiacheletia do n.e. – pervoi polovine I tysiacheletia n.e. (The Slavs and their Neighbors in Late 1st Millennium B.C. – First Half of the 1st Millennium A.D.) Stepi evropeiskoi chasti SSSR v skifo-sarmatskoe vremia (Steppes of the Eurasian Part of the USSR in the Scythian-Sarmatian Period)*. Moscow: "Nauka" Publ., 20–39 (in Russian).

10. Maksimov, E. V., Terpilovskii, R. V. 1993. In Rusanova, I. P., Symonovich, E. A. (eds.). *Slaviane i ikh sosedi v kontse I tysiacheletia do n.e. – pervoi polovine I tysiacheletia n.e. (The Slavs and their Neighbors in Late 1st Millennium B.C. – First Half of the 1st Millennium A.D.) Stepi evropeiskoi chasti SSSR v skifo-sarmatskoe vremia (Steppes of the Eurasian Part of the USSR in the Scythian-Sarmatian Period)*. Moscow: "Nauka" Publ., 106–122 (in Russian).

11. Medvedev, A. P. 1999. *Rannii zheleznyi vek lesostepnogo Podon'ia. Arkheologiya i etnokul'turnaia istoriia I tysiacheletia n.e. (Early Iron Age of the Forest-Steppe Don region. Archaeology and Ethnocultural History of the 1st Millennium A.D.)*. Moscow: "Nauka" Publ. (in Russian).

12. Miasnikov, N. S. 2011. In Grishakov, V. V. (ed.). *Povolzhskie finny i ikh sosedi v drevnosti i srednie veka. Mat-ly IV Vseross. nauchn. konferentsii (Volga Region Finns and their Neighbors during Antiquity and Middle Ages. Proceedings of the 4th All-Russian scientific conference)*. Saransk: Mordovian State Pedagogical Institute, 28–36 (in Russian).

13. Miasnikov, N. S. 2013. In *Vestnik UdGU. (Bulletin of Udmurt State University. Istoriyai i filologiya (History and Philology) 1. Izhevsk, 119–124 (in Russian)*.

14. Miasnikov, N. S. 2015. In Berezina, N. S. (ed.). *Chuvashskaia arkheologiya (Chuvash Archaeology) 2*. Cheboksary: Chuvash State Research Institute for Humanities, 85–96 (in Russian).

15. Miasnikov, N. S. 2017. In Volkov, P. N. (ed.). *Aktual'nye problemy otechestvennoi i vseobshchei istorii: materialy LVII konferentsii prepodavatelei i studentov ChGPU im. I.Ya. Yakovleva po itogam nauchno-issledovatel'skoi raboty za 2016 g. (Current Issues of National and World History: Proceedings of the 57th Conference of Teachers and Students of Chuvash State Pedagogical University named after I.Ya. Yakovlev on the Results of Research Activities of 2016)*. Cheboksary: Chuvash State Pedagogical Institute, 190–204 (in Russian).

16. Ponomarenko, E. V., Ponomarenko, D. S., Stashenkov, D. A., Kochkina, A. F. 2015. In *Povolzhskaya arkheologiya (Volga River Region Archaeology) (1) 126–161 (in Russian)*.

17. Pshenichniuk, A. Kh. 1973. In Bikbulatov, N. V., Kuzeev, R. G., Mazhitov, N. A. (eds.). *Arkheologiya i etnografiia Bashkirii (Archaeology and Ethnography of Bashkiria) V*. Ufa: Bashkirian Branch of the USSR Academy of Sciences, 162–243 (in Russian).

18. Razuvaev, Yu. D., Moiseev, A. V. 2011. In Fediunin, I. V. (ed.). *Arkheologicheskie pamiatniki Vostochnoi Evropy (Archaeological Sites of Eastern Europe) 14*. Voronezh: Voronezh State Pedagogical University, 209–219 (in Russian).

19. Solov'ev, B. S. 2016. *Arkheologicheskie kul'tury iuga lesnogo Povolzh'ia na rubezhe srednego i pozdnego bronzovogo veka (Archaeological Cultures of the Southern Forest Volga Region at the Turn from the Middle to the Late Bronze Age)*. Yoshkar-Ola (in Russian).

20. Trubnikova, N. V. 1960. *Raskopki gorodishcha Pichke-Särchë (Pichke-Sorche) v Chuvashii (Excavations at Pichke-Särçi (Pichke-Sorche) Settlement in Chuvashia)*. Archive of the Institute of Archaeology of the Russian Academy of Sciences. R. 1, no. 2049 (in Russian).

21. Khazanov, A. M. 1971. *Ocherki voennogo dela sarmatov (Essays on Sarmatian Warfare)*. Moscow: "Nauka" Publ. (in Russian).