

УДК 902.672+903.2+904

**ИССЛЕДОВАНИЯ ХМЕЛЕВСКОГО I СЕЛИЩА***Л.Ф. Недашковский***Аннотация**

Статья обобщает итоги исследований Хмелевского I селища второй половины XIII – XIV в., располагающегося в Саратовском районе Саратовской области. Научное исследование селища осуществлялось археологической экспедицией Казанского университета в 1995–2002 гг. под руководством автора. В ходе работ (разведки и исследования на трех раскопах, включавшие применение палинологического анализа) были выявлены различные сооружения и находки, характеризующие материальную культуру малого города Нижнего Поволжья золотоордынской эпохи.

**Ключевые слова:** Хмелевское I селище, поселения, оседлое население, Золотая Орда, Нижнее Поволжье, округа Увекского городища, хронология, материальная культура, палинология.

Хмелевское I селище располагается в Саратовском районе Саратовской области между речками Петровкой и Хмелевкой к востоку – северо-востоку от с. Хмелевка и частично застроено дачами и домами самого села [1, с. 225, рис. 2]. Данное поселение золотоордынской эпохи было известно с начала XX в. [2, с. 81; 3, с. 122]: в Саратовском областном музее краеведения хранятся предметы, собранные на нем в 1908 г. В.А. Шахматовым (Саратовский областной музей краеведения №/№ НВСП 31238, 31414, 31465/1-2) и в 1984–1985 гг. М.И. Куракиным (Саратовский областной музей краеведения №/№ НВСП 31557-31562). В 1995–1998 гг. и 2002 г. селище было обследовано нами [4; 5, с. 267; 6; 7, с. 248, рис. 32; 8, с. 292]. Площадь памятника составляет около 65 га. Подъемный материал с селища представлен типичной золотоордынской неполивной гончарной керамикой [1, с. 230, рис. 7, 1]; фрагментами коричневых древнерусских горшководных сосудов с диаметром по венчику 15.5–17.5 см с примесью в тесте дресвы и песка [9, с. 105–106, рис. 3, 28–29; 10, с. 110–112, 213, 215, рис. 31, 15, 22, 38; 11, р. 246, fig. 83, 15, 22, 38], а также только песка [10, с. 110–112, 213, 215, рис. 31, 11; 11, р. 246, fig. 83, 11]; фрагментом верхней части трапезундской амфоры красно-оранжевого цвета с мелким рифлением и белым ангобом, с примесью в тесте мелкого песка и слюды; куском полого керамического шара с двумя отверстиями; фрагментами лепной и близкой к ней посуды, в том числе мордовского облика, с примесью шамота [9, с. 105–106, рис. 3, 26]; многочисленными фрагментами кашинных и красноглиняных поливных сосудов, чаши с люстровой росписью и селадонного сосуда с рельефом; обломком кашинного изразца; стеклянными бусинами [9, с. 102, 105, рис. 3, 3–8; 12, с. 257–259, 268, 271–272, 274–277, рис. 1, 1, 28–29; 13, с. 175, рис. 12, 1, 28–29] и фрагментами двух сосудов [12, с. 262, 269, 272, 275, 277, рис. 2, 9, 14; 13, с. 176, рис. 13, 9, 14]; каменными

с. 262, 269, 272, 275, 277, рис. 2, 9, 14; 13, с. 176, рис. 13, 9, 14]; каменными орнаментированным рыболовным грузилом [7, с. 248, рис. 32; 12, с. 170, рис. 8, 15; 14, с. 125–126, рис. 2, 15], оселком и орнаментированным фрагментом талькохлоритового сосуда; напярсами из стенок керамических сосудов и из известняка [9, с. 105–106, рис. 3, 23]; керамическим лоцилом [9, с. 105–106, рис. 3, 25]; железными плужным резаком [13, с. 158, рис. 5], двумя ледоходными шипами, пряжками и их фрагментами, кольцом от сбруи, подковообразной сюльгамой с перекрученной дугой и бронзовой иглой, защелкой, фрагментами замков, ключом, восьмью ножами, лезвием топорика, пробоем, скобами, гвоздями и другими изделиями; четырьмя фрагментами чугуных котлов; 14 орнаментированными свинцовыми пломбами, тремя свинцовыми слиточками, свинцовым альчиком; бронзовыми массивным 14-гранным позолоченным ушком креста-энколпиона с зеленой и красной эмалями [13, с. 182, рис. 19, 10; 11, р. 205, fig. 36, 10], 13 муфтами и обкладкой рукояти (?) ножей, тремя накладками [9, с. 105–106, рис. 3, 17–18], наконечником ремня, перстнем, колокольчиком мордовской шумящей подвески, иглой от сюльгамы, наперстком, обкладкой оселка, половинкой бусины, фрагментами бубенчиков, фрагментами литых и кованых сосудов, заклепками от них, частью неорнаментированного замочка в форме коровки, ключиком, 12 фрагментами зеркал, неопределенными предметами и образцами сырья.

В 1995 г., 1997–2002 гг. и 2006 г. были найдены анонимные дирхемы конца XIII в.: Булгар (?) год (?) – 1; Сарай 681 г. х. – 1, б. г. (1/4 дирхема) – 1; Токта: Сарай 691 г. х. (дирхемы) – 3, 691 г. х. (1/4 дирхема) – 1, 696 г. х. – 1, б. г. (дирхемы) – 8, б. г. (1/2 дирхема) – 2; Укек 706 г. х. – 1; Узбек: Мохша 721 г. х. – 2; Джанибек: Сарай ал-Джедид 743 г. х. – 1, 746 г. х. – 1; Кульна: Сарай ал-Джедид 760 г. х. – 1; Хызр: Сарай ал-Джедид год (?) – 1; кроме того, были найдены анонимные пулы последней трети XIII в.: Булгар б. г. – 1; Узбек: Сарай 726 г. х. – 7, 731 г. х. – 16, 737 г. х. – 5, год (?) (со львом и солнцем) – 40; Сарай ал-Махруса 731 г. х. – 1; Булгар 734 г. х. – 1; Мохша 726 г. х. – 1, 731 г. х. – 1, б. г. – 1; Хорезм 737 г. х. – 1; Джанибек: Сарай ал-Джедид год (?) (с двуглавым орлом) – 44, 752 г. х. – 3, год (?) (с цветком) – 35; Мохша 743 г. х. – 1; Барджин 753 г. х. – 1; Крым 744 г. х. – 1; Науруз: Хорезм год (?) – 1; Хызр: Сарай ал-Джедид 762 г. х. – 6; Гюлистан 762 г. х. – 16; анонимные монеты периода междоусобицы: Гюлистан 764 г. х. – 4, 766 г. х. – 1. Ранее на поселении также были найдены медные золотоордынские монеты XIV в., чеканенные при ханах от Узбека до Токтамышша [15, с. 196, № 421]. Значительный интерес представляет находка медной монеты [10, с. 120–121; 11, р. 71; 13, с. 202–203, рис. 20, 1; 16, с. 156–157, 159, рис. 1] хулагуидского ильхана Аргуна (1284–1291 гг.; определение А.В. Фомина).

Заложенный на поселении в 1995 г. шурф показал наличие насыщенного культурного слоя мощностью до 70 см. Помимо более 200 черепков неполивной и трех фрагментов поливной золотоордынской керамики, куска плинфы, расколотых костей животных, шлака и крицы, в шурфе в нижних горизонтах слоя были обнаружены части трех светло-коричневых гончарных сосудов древнерусского облика с примесью в тесте песка (диаметр 14,5 см) [10, с. 110, 112, 213, 215, рис. 31, 19; 11, р. 246, fig. 83, 19] и дресвы с песком (диаметры 18 и 23 см соответственно) [10, с. 110, 112, 213, 215, рис. 31, 39–40; 11, р. 246, fig. 83, 39–40]. Древнерусские фрагменты составляют 1,3% всей керамики, встреченной в шурфе.

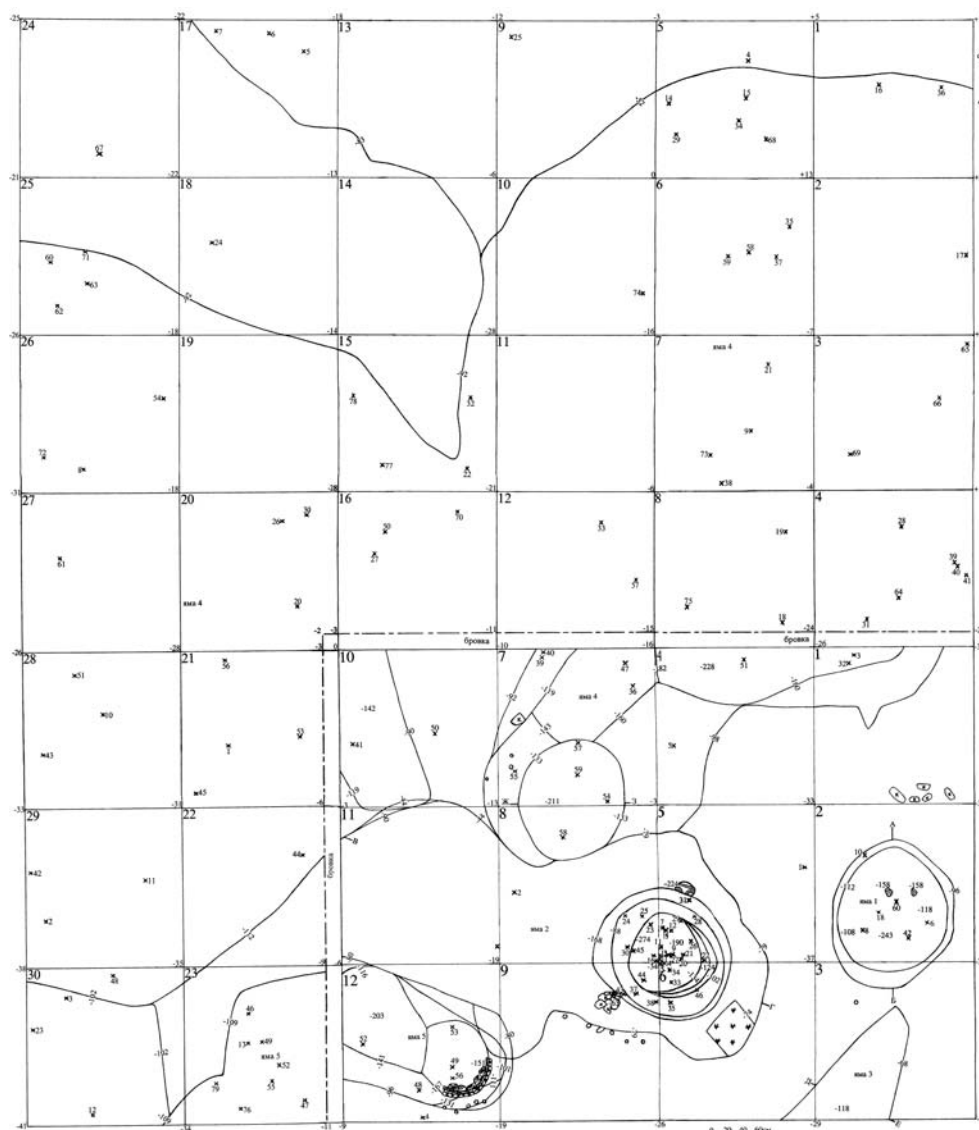


Рис. 1. План раскопа I на Хмелевском I селище

В 1999–2001 гг. автором велись раскопки Хмелевского I селища [17–19; 20, с. 356–357]: исследования проводились на раскопах I (1999–2000 гг.; общая площадь 168 кв. м), II (2000 г.; площадь 32 кв. м) и III (2001 г., площадь 32 кв. м).

Раскоп I прямоугольной формы, в створ которого вошел шурф 1995 г., имел размеры 12 м × 14 м и был ориентирован по сторонам света (рис. 1). Раскоп был разбит на квадратные участки размерами 2 м × 2 м. Нивелировка показала, что поверхность раскопа I, расположенного на пашне, имеет довольно значительные перепады (от –44 до +22 см от условного нуля).

В ходе работ на раскопе стратиграфически удалось четко выделить три горизонта культурного слоя золотоордынского времени.

Первый, верхний, представляет собой слой пашни серого цвета; его наибольшая мощность – 67 см – зафиксирована в восточной части раскопа, а наименьшая – 20 см – в центральной его части. Из горизонта происходят 723 фрагмента золотоордынской неполивной гончарной керамики, орнаментированной горизонтальными линиями, многорядной волной, оттисками гребенчатого штампа и фестонами, 21 фрагмент кашинной посуды, 4 – красноглиняной поливной, 3 – сероглиняной штампованной, единичные фрагменты лепной мордовской и древнерусской керамики, куски глиняной обмазки (в том числе тандырной) и кирпича, камни, кости животных. Из индивидуальных находок в слое обнаружены: фрагмент стеклянного сосуда [12, с. 263, 271, 274, 276], фрагмент бронзового сосуда, обломок бронзового браслета, железные скоба и 2 неопределенных предмета, а также джучидские монеты (серебряная: Узбек: Булгар ал-Махруса 732 г. х. – 1; медные: Узбек: Сарай 737 г. х. – 1; Джанибек: Сарай ал-Джедид 40-е годы XIV в. (с двуглавым орлом) – 2; Крым, 744 г. х. – 1).

Второй горизонт – серо-черная супесь мощностью от 9 см (в восточной части раскопа) до 54 см (в южной части). С горизонтом связаны дневные уровни ям 1 и 2. Из индивидуальных находок во втором слое были обнаружены: бронзовые фрагмент зеркала с изображениями по окружности 4 сидящих человеческих фигур, разделенных 4 драконами (два фрагмента этого же изделия были найдены в яме 2 на раскопе I-1999), муфта ножа, фрагмент сосуда, обломок листа и всплеск металла, железные пряжка, бронебойный наконечник стрелы [11, р. 215, fig. 46, 13; 21, с. 9, рис. 3, 2], 4 ножа, замочек, ключ, скоба, 3 гвоздя, 6 неопределенных предметов, керамическое напрясло из стенки сосуда, а также золотоордынские монеты (серебряная: Токта: Укек б. г. (1306–1308 гг.) – 1; медные: Узбек: Сарай 731 г. х. – 3, 737 г. х. – 5; Джанибек: Сарай ал-Джедид 40-е годы XIV в. (с двуглавым орлом) – 1, 50-е годы XIV в. (с цветком) – 1). Горизонт, по данным нумизматики, можно предварительно датировать 30–40-ми годами XIV в.

Третий, нижний, горизонт, ввиду переработанности более поздними напластованиями присутствующий вне сооружений лишь в северо-восточной, центральной и южной частях раскопа, является светло-серой супесью мощностью до 30 см. С горизонтом связаны дневные уровни ям 4 и 5. Из находок следует отметить пул Узбека сарайской чеканки 737 г. х. Горизонт по нумизматическим материалам можно датировать первой третью XIV в., возможно, 20-ми годами – первой половиной 30-х годов XIV в.

В двух нижних горизонтах культурного слоя было найдено 2568 фрагментов золотоордынской неполивной гончарной керамики, орнаментированной прочерченными линиями, многорядной волной, оттисками гребенчатого штампа и фестонами; из второго и третьего горизонтов происходят 21 фрагмент кашинной посуды, 27 фрагментов красноглиняной поливной керамики, фрагмент селадонного сосуда, 5 фрагментов штампованной керамики, 5 фрагментов древнерусской керамики, фрагменты лепной и близкой к ней посуды, белемнит, камни, кости животных, фрагменты глиняной обмазки (в том числе обмазки тандыра) и кирпича.

Культурный слой подстилается плотным коричневым материковым суглинком.

На раскопе I были зафиксированы пять ям (две из них частично вышли за пределы раскопа), две из которых (ямы 2 и 4) можно предварительно атрибутировать как жилища или крупные постройки хозяйственного назначения (яма 2). Еще в одной яме (яма 5) были исследованы остатки тандыра; две другие ямы (1 и 3) являлись хозяйственными. Большой интерес представляет тот факт, что стратиграфически и планиграфически удалось выявить одновременность исследованных сооружений: тандыр и одно из жилищ (яма 4), погибшие в пожаре, являются более ранними, а другое жилище (яма 2) и две ямы – более поздними (одна из них – яма 1 – синхронна жилищу, а другая – яма 3 – функционировала позднее). Все сооружения имеют однородное заполнение.

Яма 1 округлой формы, колоколовидная в разрезе, была выявлена на уровне –96 см. На глубине –112 см диаметр ямы уменьшился. Максимальная глубина ямы составляет –243 см. В заполнении сооружения попадались яичная скорлупа и небольшие угольки; на отметке –155 см была зафиксирована прослойка золы. Массовый материал из ямы представлен 212 фрагментами неполивной золотоордынской керамики, 7 фрагментами кашинной посуды, 4 фрагментами лепной керамики мордовского облика, 11 фрагментами древнерусской керамики и 2 фрагментами трапезундских амфор с мелким рифлением и белым ангобом [11, р. 249, fig. 86, 3–4], железным шлаком, фрагментами глиняной обмазки, камнями и костями животных. Индивидуальные находки представлены железными рамкой небольшой пряжки и двумя неопределенными предметами, бронзовыми обломком зеркала с низким валикообразным бортиком и серьгой в виде вопросительного знака с проволочной оплеткой и многогранной металлической бусиной на конце, а также свинцовым грузиком-пломбой.

Яма 2 сложной подвосьмеркообразной формы была выявлена на глубине –44 см. Размеры исследованной части составляют 334 см × 540 см. В юго-восточной части ямы на глубине –74 см зафиксировано скопление золы, вероятно, от очага, а в 1 м к западу от него – скопление камней. Восточная часть ямы была наиболее глубокой и, видимо, являлась колоколовидным в сечении погребом со ступенчатым спуском в него; в заполнении были зафиксированы зернышки проса, скопление рыбьей чешуи и яичная скорлупа. Вдоль южной стенки ямы располагаются мелкие ямки, вероятно, являющиеся столбовыми ямами или норами мелких грызунов. Максимальная глубина восточной части ямы составляет –274 см, а западной –76 см. Массовый материал из ямы представлен 675 фрагментами неполивной золотоордынской керамики, 31 фрагментом кашинной (фрагменты чаш) и 9 фрагментами красноглиняной (в том числе причерноморской) поливной посуды, фрагментом люстрового сосуда, 1 фрагментом лепной, 8 фрагментами древнерусской керамики и фрагментом амфоры (?), железным шлаком, сточенным белемнитом, фрагментами глиняной обмазки, кирпича, камнями и костями животных. Из сооружения происходят многочисленные индивидуальные находки: железные 6 ножей, рамка пряжки, узкий срезневидный наконечник стрелы [11, р. 215, fig. 46, 12; 21, с. 9, рис. 3, 3], небольшой замок, ключ с раздвоенной рабочей частью, фрагмент топора, шило и неопределенные предметы, бронзовые наперсток [18, с. 199, рис. 18], два фрагмента зеркала с изображениями по окружности 4-х сидящих человеческих фигур, разделенных 4 драконами, пластинчатый браслет, украшенный орнаментом в виде четырех

выступающих продольных полос, монета Узбека (Сарай, 737 г. х.), пластинки, половинка кашинной пуговицы, керамическое изделие неясного назначения, фрагменты стеклянных сосудов [12, с. 262–263, 269, 271, 274, 276, рис. 2, 18, 20; 13, с. 176, рис. 13, 18, 20] и перстня.

Яма 3 выявлена на отметке –68 см. Максимальная глубина сооружения составляет –118 см. Материал из ямы представлен 42 фрагментами неполивной золотоордынской керамики с орнаментом в виде фестонов, прочерченных горизонтальных линий, многорядной волны и перекрещивающихся оттисков гребенчатого штампа, 4 фрагментами древнерусской посуды, 2 фрагментами трапезундских амфор с мелким рифлением и белым ангобом [11, р. 249, fig. 86, 2], фрагментами глиняной обмазки. Судя по стратиграфии, яма должна датироваться более поздним временем, чем второй горизонт и все остальные сооружения, исследованные на раскопе. К сожалению, датирующих находок в яме 3 не обнаружено, однако стратиграфия и керамический материал позволяют предварительно датировать ее второй половиной XIV в.

Яма 4, частично вышедшая за пределы раскопа, представляет собой остатки крупного наземного жилища размерами не менее 876 см × 1247 см. Сооружение вытянуто с востока – северо-востока на запад – юго-запад. В яме зафиксированы развалы керамических сосудов, в том числе кувшинов [11, р. 249, fig. 87, 1–2], светильников, корчаги и тувака [11, р. 249, fig. 87, 3], а также остатки отопительной системы в виде прокопченных изнутри дымоходных труб со следами соединительного раствора снаружи. В заполнении часто попадались угольки и обгоревшие фрагменты керамики, что говорит о гибели постройки в результате пожара. В северо-западной части сооружения зафиксировано более темное по цвету заполнение, там же были найдены наиболее поздние монеты эпохи Джанибека; вероятно, здесь в более раннее сооружение первых четырех десятилетий XIV в. было впущено более позднее – середины XIV в. Материал представлен золотоордынской неполивной гончарной керамикой (1097 фрагментов, в том числе заготовкой напярсла), 12 фрагментами кашинной посуды, 3 фрагментами красноглиняной поливной керамики, 4 фрагментами штампованной, 11 – коричневой древнерусской керамики, 4 – лепной (в том числе 3 мордовской) керамики, фрагментом трапезундской амфоры [11, р. 249, fig. 86, 1], костями животных (в том числе альчиком с тремя несквозными отверстиями), фрагментами глиняной обмазки (в том числе тандырной), кирпича, камнями, шлаком, белемнитом, а также индивидуальными находками: бронзовые фрагмент зеркала с низким валикообразным бортиком, оковка и обрезки бронзы, железные круглая пряжка, фрагмент косы, 4 ножа, часть замка, 3 ключа, 3 скобы, гвоздь, пробой, пластина, трубка, 5 неопределенных предметов, 2 фрагмента дрота, шлак, 2 фрагмента стеклянных сосудов [12, с. 262–263, 269, 271, 274, 276, рис. 2, 21; 13, с. 176, рис. 13, 21], сердоликовая бусина, сланцевый оселок, 2 керамических напярсла из стенок сосудов и джучидские монеты (серебряная: Джанибек: Сарай ал-Джедид 746 г. х. – 1; медные: Узбек: Сарай 731 г. х. – 3, 737 г. х. – 3; Сарай (?) 30-е годы XIV в. (со львом и солнцем) – 1; Сарай ал-Махруса 731 г. х. – 1; Джанибек: Сарай ал-Джедид 40-е годы XIV в. (с двуглавым орлом) – 1; Барджин, 753 г. х. – 1).

Яма 5 подовальной формы (максимальные размеры 196 см × 452 см), изменявшая очертания по мере углубления, была выявлена на уровне –80 см. Максимальная глубина составляет –203 см. Сооружение представляет собой остатки тандыра (восточная часть ямы, выложенная изнутри песчаником и обмазанная глиной с характерной для золотоордынских тандыров орнаментацией) и его топочной камеры (западная часть ямы). В заполнении сооружения фиксировались угли. Массовый материал из ямы представлен 252 фрагментами неполивной золотоордынской гончарной керамики (в том числе крупных сосудов-хумов), 3 фрагментами кашинной, 4 фрагментами поливной красноглиняной посуды, 3 фрагментами лепной, фрагментом сероглиняной штампованной керамики, 10 кусками железных шлаков, фрагментами глиняной обмазки, камнями и костями животных. Индивидуальные находки: фрагмент бронзового зеркала, железные два ножа, наконечник стрелы [11, р. 215, fig. 46, 14; 21, с. 9, рис. 3, 4], подкова, гвоздь и неопределенные предметы, фрагменты чугунного котла, сланцевый оселок.

Неполивная золотоордынская керамика с раскопа I (5569 фрагментов) позволяет сделать некоторые выводы. Так, например, можно утверждать, что нелощенная керамика (5051 фрагмент, 90.7% всей неполивной керамики) абсолютно преобладает над лощеной (518 фрагментов, 9.3%). Хорошо обожженная керамика (3255 фрагментов, 58.4%) ненамного превосходит посуду плохого обжига, имеющую темную прослойку в средней части излома (2314 фрагментов, 41.6%), что, очевидно, связано с особенностями местного (негородского) керамического производства, при котором не всегда оказывалось возможным достичь высокого уровня обжига керамики. Что же касается цвета неполивной керамики, то по имеющимся данным можно заключить, что преобладает коричневый цвет (2465 фрагментов, 44.3%), за ним следуют красный (1876 фрагментов, 33.7%), бурый (1094 фрагмента, 19.6%), серый (97 фрагментов, 1.7%) и желтый (37 фрагментов, 0.7%) цвета.

Что касается поливной керамики [22, с. 58–69], то кашинной посуды в ранних ямах 4 и 5 найдено всего 12 фрагментов, в ямах 1 и 2 – 38 фрагментов, а красноглиняной поливной в ямах 4 и 5 обнаружено 7 фрагментов, в ямах 1 и 2 – 9 фрагментов.

Древнерусской керамики в яме 4 найдено 11 фрагментов, в ямах 1 и 2 – 19 фрагментов, в яме 3 – 4 фрагмента. Это говорит о присутствии древнерусского компонента в памятнике в XIV в.

Представляют большой интерес находки фрагмента трапезундской амфоры в яме 4, в ямах 1 и 2 – 3 фрагментов таких амфор, а в яме 3 – еще 2 фрагмента. В яме 2 были найдены также фрагменты чаши причерноморского происхождения и фрагмент ближневосточного люстрового сосуда. Эти данные, а также находка на пашне фрагмента люстровой керамики и монеты Хулагуида Аргуна (1284–1291 гг.) говорят о широких южных торговых связях жителей Хмелевского I поселения на всем протяжении его существования, то есть во второй половине XIII – XIV в.

Раскоп II прямоугольной формы размерами 4 м × 8 м был ориентирован по сторонам света. Он состоял из 8 квадратных участков размерами 2 м × 2 м. Нивелировка показала, что поверхность раскопа II имеет понижение к северо-востоку (до –28 см от условного нуля).

Раскоп II выявил наличие частично смытого в результате эрозии однородного культурного слоя светло-серого цвета мощностью от 12 см (в северной части раскопа) до 27 см (в восточной части раскопа). В слое найдены 168 фрагментов золотоордынской неполивной гончарной керамики, 2 фрагмента кашинной и 13 фрагментов красноглиняной поливной посуды, керамические шлаки, фрагменты глиняной обмазки (в том числе тандыра), кирпича, камни, кости животных (с раскопа происходят костные остатки крупного и мелкого рогатого скота, лошади и птицы), железные два гвоздя и неопределенный предмет, три фрагмента стеклянных сосудов (два из них – современного облика) [12, с. 263, 271, 274, 276].

На раскопе II были выявлены остатки заглубленного в материк хозяйственного сооружения (яма 1 подпрямоугольной формы размерами 322 см × 604 см), внутри которого располагались две ямы подовальной формы. Заполнение ямы 1 – светло-серая супесь. Среди находок, помимо 43 фрагментов золотоордынской неполивной гончарной керамики, фрагмента кашинной посуды, керамических шлаков, фрагментов глиняной обмазки (в том числе одного – тандырной), кирпича, камней и костей животных, имеются железные изделия: фрагмент замка, пять гвоздей, звенья цепи, неопределенный предмет.

Исследование неполивной золотоордынской керамики из раскопа II позволяет заключить следующее. Нелощеная керамика (94.3% всей неполивной керамики) абсолютно преобладает над лощеной (5.7%). Хорошо обожженная керамика (63.5%) ненамного превосходит посуду плохого обжига – с темной прослойкой в средней части излома (36.5%). Что касается цвета неполивной керамики, то абсолютно преобладает коричневый цвет (85.3%), далее следуют красный (7.1%) и серый (7.6%) цвета.

Раскоп III имел прямоугольную форму и был ориентирован по сторонам света. Размеры раскопа составляли 4 м × 8 м. Он был разбит на квадратные участки, имеющие порядковую нумерацию от 1 до 8. Нивелировка показала, что поверхность раскопа достаточно ровная (перепады составляют от –6 см до +1 см от условного нуля).

На раскопе III под светло-серым слоем дерна зафиксирована серо-черная супесь. Мощность культурного слоя золотоордынского времени составляет от 25 см (в западной части раскопа) до 40 см (в северо-восточной части раскопа). Сооружений на раскопе III зафиксировано не было.

Помимо 906 фрагментов золотоордынской неполивной гончарной керамики, камней, фрагментов кирпича, глиняной обмазки (в том числе тандырной) и костей животных, в слое были найдены 35 фрагментов древнерусской керамики, 5 фрагментов кашинных сосудов, 4 фрагмента мордовской лепной посуды, 4 фрагмента трапезундских амфор, керамический шлак, железные фрагмент ножа и втулка. Osteологические материалы (определены Г.Ш. Асылгараевой) представлены костями крупного рогатого скота (86 костей от 2 особей), мелкого рогатого скота (148 костей от 2 особей), лошади (17 костей от 1 особи) и птицы (4 кости).

Неполивная золотоордынская гончарная керамика с раскопа III (906 фрагментов) позволяет сделать следующие предварительные выводы. Нелощеная керамика (76.7% всей неполивной керамики) абсолютно преобладает над лощеной



(23.3%). Хорошо обожженная керамика (53.3%) ненамного превосходит посуду плохого обжига – с темной прослойкой в средней части излома (46.7%). Что касается цвета неполивной керамики, то абсолютно преобладает коричневый (78.7%) цвет, за ним следуют красный (19.8%), серый (1%) и бурый (0.5%) цвета.

Культурный слой подстилается плотным коричневым материковым суглинком.

В ходе работ на раскопе III было взято 4 палинологических образца, в которых была обнаружена пыльца культурных форм злаков.

По результатам палинологического анализа образцов было выделено три спорово-пыльцевых комплекса [23, 24].

*I спорово-пыльцевой комплекс (маревые, различного состава разнотравье с участием злаков и полыней).*

Комплекс был выделен по первому образцу, происходящему из материковых отложений. Формирование этого интервала связано с довольно засушливыми климатическими условиями. В это время господствовали степные сообщества, где велика была роль маревых при участии сухого разнотравья, злаков и полыней. Около 30% спектра составляет пыльца древесных пород, что может указывать на распространение небольших островков леса из сосны и широколиственных пород на участках с наиболее благоприятными условиями (с большей увлажненностью грунта). Отчасти это подтверждают находки пыльцы ольхи, для произрастания которой необходима значительная влажность почвы.

Необходимо отметить присутствие в данном спектре небольшого количества пыльцы культурных злаков крупных размеров (пшеница или ячмень) и полевых сорняков. В связи со сказанным можно предполагать, что данный район селища был застроен, когда почва уже сформировалась. Ее верхний слой был распахан, чему, возможно, предшествовало сжигание стерни. Об этом свидетельствует большое количество угольков и кристалликов золы в пробе. Эта распашка и деятельность людей на селище нарушили первоначальный почвенный материковый горизонт.

*II спорово-пыльцевой комплекс (разнотравье, маревые с участием полыней и злаков).*

Комплекс охарактеризован по образцу из самых нижних напластований культурного слоя. Исходя из состава данного комплекса, можно заключить, что его образование происходило в немного более влажных условиях среды. Комплекс II характеризуется большим значением разнотравья и его более богатым составом, появлением осок, а также более высокой ролью ольхи в составе древесных пород.

В этот период растительный покров окружающей территории отличался большей комплексностью, хотя в целом облесенность территории не возросла. Вероятно, лесные перелески сохранялись только в местах с наиболее высоким стоянием грунтовых вод, тогда как зональным типом растительности по-прежнему оставались степи с различным составом биоценозов. В наиболее сухих условиях местообитания произрастали маревые, полыни, хвойник. Более мезофильные группировки включали разнотравье различного состава, а также злаки. Гигрофильность отдельных участков ландшафта определялась появлением осок, лютиковых и отчасти зонтичных. Важно отметить, что здесь помимо диких

злаков присутствуют культурные формы двух основных размеров – крупные, как и в I комплексе, и более мелкие, по морфологии близкие к просу. Наличие культурных посевов сопровождалось присутствием сорных растений.

*III спорово-пыльцевой комплекс (маревые, разнотравье с участием злаков).*

Комплекс выделен по двум образцам из верхних напластований нераспаханного горизонта культурного слоя. Для этого этапа характерно еще меньшее, чем ранее, развитие лесных группировок, по существу лесные ландшафты практически отсутствовали. Пыльца сосны зачастую недоразвита. Отмечено слабое развитие воздушных мешков, что часто наблюдается при засушливых условиях весной. Преобладали степи с участием сухого разнотравья, злаков. В наиболее засушливых условиях местообитания была велика роль маревых, появлялся хвойник. Возможно присутствие комплекса видов сорной растительности. Характер культурных злаков близок к предыдущему этапу.

Результаты исследований Хмелевского I селища говорят об очень высокой насыщенности напластований и объектов памятника находками (по сравнению с другими золотоордынскими поселениями Саратовского Поволжья).

В ходе раскопок 2001 г. на Хмелевском I селище была проведена флотация культурного слоя, выявившая зерна культурных растений (зерна проса были найдены еще в 1999 г. в заполнении ямы 2) и обнаружившая находки колосовых фрагментов – следов обмолота злаков. Таким образом, удалось документировать факт возделывания культурных растений на месте, а значит, и исключить версию об импортном характере зерна, так как необмолоченное зерно не транспортировалось на продажу. Данные палинологического анализа позволяют доказать, что население Хмелевского I селища занималось земледелием во все периоды существования поселения, в том числе и в то время, когда его основная территория только застраивалась.

В ходе исследований на Хмелевском I селище обнаружены остатки различных ремесленных производств (лощило, всплески металла, обрезки бронзы, керамические и железные шлаки, крица), монеты, привозные вещи (фрагменты трапезундских амфор, ближневосточных люстровых сосудов, чаши причерноморского происхождения, фельс Хулагуида Аргуна), орудия земледелия (плужный резак, коса) и рыболовства (грузило), оружие (наконечники стрел), снаряжение коня и всадника (ледоходные шипы, подкова, пряжки и кольца от сбруи), остатки монументальной архитектуры (обломки кашинных изразцов), металлическая и стеклянная посуда. Таким образом, имеющиеся археологические данные характеризуют исследованное поселение как городское.

Наличие на Хмелевском I селище различных ремесленных производств (гончарства, обработки железа и цветных металлов) и монументальной архитектуры, а также площадь памятника позволяют предположить, что он представляет собой остатки малого города золотоордынской эпохи.

Работа выполнена при поддержке гранта Gerda Henkel Stiftung, Düsseldorf № AZ 19/SR/08.

### Summary

*L.F. Nedashkovskii.* Research at Hmelevskoe I Settlement.

This article generalizes the results of research at Hmelevskoe I settlement of the second half of the 13th – 14th centuries situated in Saratov area of the Saratov region. The settlement was investigated by the archaeological expedition of Kazan University in 1995–2002 under the supervision of the author. Different constructions and findings characterizing material culture of the Lower Volga town of the Golden Horde time were revealed in the course of the works (survey and research of three trenches involving palynological analysis).

**Key words:** Hmelevskoe I Settlement, settlements, settled population, Golden Horde, Lower Volga Region, districts of the Uvek site, chronology, material culture, palynology.

### Литература

1. *Недашковский Л.Ф.* Работы на золотоордынских памятниках Саратовского района // Древности. – Москва; Казань: Gumanitarna, 2003. – Вып. 36: Археол. исслед. и музейно-краеведческая работа в Волго-Уральском регионе. – С. 223–230.
2. *Рыков П.С.* Культурно-исторические (археологические) экскурсии по Нижне-Волжскому краю / Сост. при уч. науч. сотр. Сарат. обл. музея Н.К. Арзютова и Т.М. Мишаевой. – Саратов: Губпросторг, 1928. – 86 с.
3. *Рыков П.С.* Очерки по истории Нижнего Поволжья по археологическим материалам. – Саратов: Сарат. краев. изд-во, 1936. – 152 с.
4. *Недашковский Л.Ф.* Разведки в южной части Саратовского района // Археол. открытия 1995 г. – М.: Изд-во НПБО «Фонд археологии», 1996. – С. 280–281.
5. *Недашковский Л.Ф.* Разведки в Саратовском районе // Археол. открытия 1996 г. – М.: Изд-во НПБО «Фонд археологии», 1997. – С. 267–268.
6. *Недашковский Л.Ф.* Исследования золотоордынских памятников в Саратовском районе // Археол. открытия 1997 г. – М.: Эдиториал УРСС, 1999. – С. 221–222.
7. *Недашковский Л.Ф.* Разведочные исследования в Саратовском районе // Археол. открытия 1998 г. – М.: Эдиториал УРСС, 2000. – С. 247–248.
8. *Недашковский Л.Ф.* Работы на золотоордынских памятниках Саратовского района // Археол. открытия 2002 г. – М.: Наука, 2003. – С. 289–292.
9. *Недашковский Л.Ф.* Разведочные исследования золотоордынских памятников Саратовского района в 1993–1997 гг. // Археол. наследие Саратовского края: Охрана и исследования в 1997 г. – Саратов: Изд-во Саратов. гос. пед. ин-та, 1999. – Вып. 3. – С. 100–107.
10. *Недашковский Л.Ф.* Золотоордынский город Укек и его округа. – М.: Изд. фирма «Вост. лит.» РАН, 2000. – 224 с.
11. *Nedashkovsky L.F.* Ukek: The Golden Horde city and its periphery. – Oxford: Archaeopress, 2004. – 253 p. (BAR Int. Ser., 1222).
12. *Валулина С.И., Недашковский Л.Ф.* Стекланные изделия Укека и его округа // Нижневолж. археолог. вестн. – Волгоград: Изд-во Волгогр. ун-та, 2005. – Вып. 7. – С. 257–280.
13. *Недашковский Л.Ф.* Золотоордынские города Нижнего Поволжья и их округа. – М.: Изд. фирма «Вост. лит.» РАН, 2010. – 351 с.
14. *Недашковский Л.Ф.* Рыболовный инвентарь из Укека и его округа // Труды ГИМ. – М.: Тиссо-Полиграф, 2002. – Вып. 135: Поволжье и сопредельные территории в средние века. – С. 122–128.
15. *Федоров-Давыдов Г.А.* Находки джучидских монет // Нумизматика и эпиграфика. – М., 1963. – Т. IV. – С. 165–221.

16. *Недашковский Л.Ф.* Монеты южных соседей Золотой Орды в собрании Саратовского областного музея краеведения // Россия и Иран. Иранистика в Татарстане. – М.: ПАЛЕЯ-Мишин, 2001. – С. 156–162.
17. *Недашковский Л.Ф.* Исследование Хмелевского I селища // Археол. открытия 2000 г. – М.: Наука, 2001. – С. 173–175.
18. *Недашковский Л.Ф.* Раскопки Хмелевского I селища // Археологические открытия 1999 года. – М.: Наука, 2001. – С. 197–200.
19. *Недашковский Л.Ф.* Раскопки Хмелевского I селища в 1999 году // Археол. наследие Саратов. края: Охрана и исследования в 1998–2000 годах. – Саратов: Науч. кн., 2001. – Вып. 4. – С. 118–123.
20. *Недашковский Л.Ф.* Работы в южной части Саратовского района // Археол. открытия 2001 г. – М.: Наука, 2002. – С. 355–357.
21. *Недашковский Л.Ф.* Социальный облик поселений округа крупных золотоордынских городов Нижней Волги // Краеугольный камень: археология, история, искусство, культура России и сопредельных стран: в 2 т. – М.: Ломоносовъ, 2010. – Т. II. – С. 5–14.
22. *Коваль В.Ю.* Глазурованная керамика из окрестностей Увека // Краткие сообщ. о докл. и полевых исслед. Ин-та археологии. – М.: Наука, 2003. – Вып. 215. – С. 58–69.
23. *Aleshinskaya A.S., Spiridonova E.A.* Report on the results of palynological analysis of the Golden Horde settlements of Saratov area of the Saratov region (the right bank of Volga) // Nedashkovsky L.F. Ukek: The Golden Horde city and its periphery. – Oxford: Archaeopress, 2004. – P. 168–174.
24. *Алешинская А.С., Спиридонова Е.А.* Заключение по результатам спорово-пыльцевого анализа на золотоордынских поселениях Саратовской области // Недашковский Л.Ф. Золотоордынские города Нижнего Поволжья и их округа. – М.: Изд. фирма «Вост. лит.» РАН, 2010. – С. 297–325.

Поступила в редакцию  
15.10.10

---

**Недашковский Леонард Федорович** – кандидат исторических наук, доцент кафедры этнографии и археологии Института истории Казанского (Приволжского) федерального университета.

E-mail: [Leonard.Nedashkovsky@ksu.ru](mailto:Leonard.Nedashkovsky@ksu.ru)