
АРХЕОЛОГИЯ ВОЛГО-УРАЛЬЯ

Средние века
(вторая треть XIII – первая половина XV вв.)
Эпоха Золотой Орды (Улус Джучи)



**Том
VI**

**КАЗАНЬ
2022**

АРХЕОЛОГИЯ ВОЛГО-УРАЛЬЯ

УДК 902
ББК 63.444(235)

Утверждено к печати Ученым советом
Института археологии им. А.Х. Халикова АН РТ

Рецензенты

д.и.н., академик НАН РК Б.А. Байтанаев
(Институт археологии им. А.Х. Маргулана КН МОН РК, Алматы, Казахстан),
к.и.н., В.Ю. Коваль (Институт археологии РАН, Москва)

A87 Археология Волго-Уралья. В 7 т. Т. 6. Средние века (вторая треть XIII первая половина XV вв.). Эпоха Золотой Орды (Улуса Джучи) / Институт археологии им. А.Х. Халикова АН РТ; под общ. ред. А.Г. Ситдикова; отв. ред. В.С. Баранов. – Казань: Изд-во АН РТ, 2022. – 936 с.: ил.
ISBN: 978-5-9690-0951-6, 978-5-9690-1114-6 (т. 6)

Шестой том издания «Археология Волго-Уралья» представляет собой обобщение археологических сведений о прошлом Волго-Уралья второй половины XIII – начала XV в., т.е. периода становления и расцвета на данной территории Улуса Джучи (Золотой Орды). Это первое академическое издание, объединяющее материалы развитого средневековья, полученные за более чем 200 лет полевых и аналитических изысканий на всех видах археологических памятников исследуемой эпохи от дельты Волги до таежной зоны Предуралья. Коллективный научный труд представляет интерес не только для археологов, но и для специалистов иных исторических дисциплин, а также для всех интересующихся средневековой историей Поволжья и Предуралья.

The sixth volume on the “Archaeology of the Volga-Urals” is a generalization of archaeological data on the Past of the Volga-Ural region of the second half of the XIII – early XV centuries, i.e. the period of formation and prosperity of the Ulus of Jochi (Golden Horde) on this territory. This is the first academic publication combining the High Middle Ages materials, received for more than 200 years of field and analytic research on all types of archaeological sites of the studied period from the Volga river delta to the taiga zone of the Cis-Urals. This collective scientific work is of interest not only for archaeologists, but also for specialists of other historical disciplines, as well as for anyone interested in the medieval history of the Volga region and the Cis-Urals.

ISBN: 978-5-9690-0951-6, 978-5-9690-1114-6 (т. 6)

DOI: <https://doi.org/10.24852/978-5-9690-0951-6.2022.6>

*Многотомное издание «Археология Волго-Уралья» подготовлено
и издано за счет средств Государственной программы Республики Татарстан
«Сохранение национальной идентичности татарского народа (2020–2024 годы)»*

© Институт археологии АН РТ, 2022
© Изд-во АН РТ, 2022

АРХЕОЛОГИЯ ВОЛГО-УРАЛЬЯ

ПОД ОБЩЕЙ РЕДАКЦИЕЙ
ЧЛЕН-КОРР. АКАДЕМИИ НАУК РТ
А.Г. СИТДИКОВА

РЕДКОЛЛЕГИЯ

к.и.н. В.С. БАРАНОВ (ответственный редактор)

к.и.н. С.Г. БОЧАРОВ

д.и.н. И.Л. ИЗМАЙЛОВ

АРХЕОЛОГИЯ ВОЛГО-УРАЛЬЯ

Археология Волго-Уралья
в 7 томах

- ТОМ I КАМЕННЫЙ ВЕК
ТОМ II ЭНЕОЛИТ БРОНЗОВЫЙ ВЕК
ТОМ III РАННИЙ ЖЕЛЕЗНЫЙ ВЕК
ТОМ IV ЭПОХА ВЕЛИКОГО
ПЕРЕСЕЛЕНИЯ НАРОДОВ
ТОМ V СРЕДНИЕ ВЕКА
(VIII – НАЧАЛО XIII ВВ.)
ТОМ VI СРЕДНИЕ ВЕКА
(ВТОРАЯ ТРЕТЬ XIII –
ПЕРВАЯ ПОЛОВИНА XV ВВ.)
ТОМ VII ПОЗДНЕЕ СРЕДНЕВЕКОВЬЕ.
(СЕРЕДИНА XV–XVII ВВ.)

Авторы тома VI:

БАРАНОВ В.С.
БЕЛАВИН А.М.
БЕЛОРЫБКИН Г.Н.
БЛОХИН В.Г.
БУГАРЧЕВ А.И.
ВАЛИЕВ Р.Р.
ВАЛИУЛИНА С.И.
ВАСИЛЬЕВ Д.В.
ГАЗИМЗЯНОВ И.Р.
ГРИБОВ Н.Н.
ГУБАЙДУЛЛИН А.М.
ЗЕЛЕНЕЕВ Ю.А.
ЗИЛИВИНСКАЯ Э.Д.
ИВАНОВ В.А.
ИЗМАЙЛОВ И.Л.
КАЙСИН А.О.
КАЗАКОВ Е.П.
КОЛЬЦОВ П.М.
КОЧКИНА А.Ф.
КРЫЛАСОВА Н.Б.
КУБАНКИН Д.А.
МАКЛАСОВА Л.Э.
МАСЛОВСКИЙ А.Н.
МУХАМЕТШИН Д.Г.
МЫСЬКОВ Е.П.
НАБИУЛЛИН Н.Г.
НЕДАШКОВСКИЙ Л.Ф.
НИГАМАЕВ А.З.
НИКИТИНА Т.Б.
ПАЛЬЦЕВА Д.У.
ПИГАРЕВ Е.М.
РУДЕНКО К.А.
САВЕЛЬЕВА Э.А.
САГИДУЛЛАЕВ Д.З.
СЕМЬКИН Ю.А.
СИТДИКОВ А.Г.
СТАШЕНКОВ Д.А.
ХАКИМЗЯНОВ Ф.С.
ХАМЗИН Р.Н.
ХУЗИН Ф.Ш.
ШАКИРОВ З.Г.
ЯВОРСКАЯ Л.В.

кументировано находками христианских предметов личного благочестия XIV в., керамическими и археозоологическими материалами. Наличие костей свиньи и верблюда является свидетельством присутствия в городе населения, отличного от мусульманского, и усиления контактов с другими регионами, в частности с южными районами, русскими княжествами (Петренко, Асылгараева, 1998). Помимо болгаро-татарских памятников на территории Казани встречаются также археологи-

ческие материалы, связанные с древнемарийскими, мордовскими, удмуртскими этнокультурными компонентами.

Вместе с тем культура Казани золотоордынского периода и последующей эпохи Казанского ханства была основана на доминировании мусульманской культуры, многовековых мусульманских традициях, закрепившихся в сознании многих народов Урало-Поволжья еще с эпохи Волжской Болгарии.

ПРЕДКАМЬЕ В ЗОЛОТООРДЫНСКУЮ ЭПОХУ

Предкамье занимает значительную территорию, расположенную на левом берегу Волги севернее р. Камы, традиционно делится на Западное и Восточное.

Физико-географический район Татарстана, известный как Западное Предкамье (Заказанье), расположен к северу от нижнего течения р. Камы между р. Волгой на юго-западе и р. Вяткой на востоке. Его площадь 17,9 тыс. кв. км, в ландшафтном отношении представляющая равнину, расчлененную речными долинами, балками и оврагами (Татарика...), практически совпадает с исторической областью Арская сторона, известной по письменным источникам и оформившейся с эпохи Казанского ханства.

Восточное Предкамье размещается к северу от р. Камы и к востоку от р. Вятки. Площадь его 3,9 тыс. кв. км. Рельеф Восточного Предкамья – слабо приподнятая возвышенная равнина, разделенная долиной реки Иж на две части. Регион относится к лесной зоне, подзоне южной тайги (Татарика...).

Предкамье в целом во вторую половину домонгольского периода было периферией болгарского государства, центр которого размещался в Закамье. В золотоордынское время селитебная ситуация в этом регионе определенным образом изменилась. Памятников золотоордынского пери-

ода второй половины XIII – начала XV в. на рассматриваемой территории стало гораздо больше. К настоящему времени золотоордынским периодом датируются 11 городищ, 37 селищ, 23 могильника, 3 отдельных надгробия, 13 местонахождений, 13 находок вещей и монет и 4 клада. Кроме того, из 49 памятников, определенных в целом болгарским временем, значительная часть также связана, вероятно, с золотоордынским временем. Эти памятники распространены на гораздо более широкой площади, чем памятники XII – начала XIII в. Занимая Волго-Вятское междуречье, они на севере доходят до границ с Марийской республикой (кладбища, 9 сел Старый Кишит и Старый Ашит, с надгробиями XIV в. Староашитское, Дюсюмское местонахождения, Светинский клад монет и др.). Городища этого времени по-прежнему занимают естественно укрепленные мысы, а селища расположены на равнинных пространствах, по малым рекам, как и в предыдущий период. Плотно в это время заселяется территория по течению р. Меши выше Пестрецов. Освоены земли по ее верховью, а также р. Казанки, верховьям р. Ошняк, Шумбутки и Кирменки. Это, бесспорно, свидетельствует о более глубоком освоении болгарами в золотоордынский период территории Предкамья и о переселении значительной части населения из Закамья в связи с монголо-татарским нашествием.

Арск и Арская земля

История Арского края, имеющая глубокие корни, начиная с первобытной эпохи неразрывно связана с событиями, протекавшими на протяжении многих столетий в Предкамском регионе в частности и Волго-Камском регионе вообще.

Яркими свидетелями истории Западного Предкамья являются памятники археологии, которые стали изучаться членами Общества археологии, истории и этнографии при Казанском университете уже со второй половины XIX в. Уже известные с того времени эпиграфические памятники начи-

нают обследоваться с 1920-х гг. (Али-Рахим, 1930, с. 145–172).

После 1945 г. изучение археологических и эпиграфических объектов на территории Арского района производилось силами экспедиции под руководством Н.Ф. Калинина (Калинин, 1960). В 1970-х гг. обследование памятников археологии проводил Р.Г. Фахрутдинов (Фахрутдинов, 1975). В 1950-х – начале 1960-х гг. памятники эпиграфики изучались Г.В. Юсуповым (Юсупов, 1960).

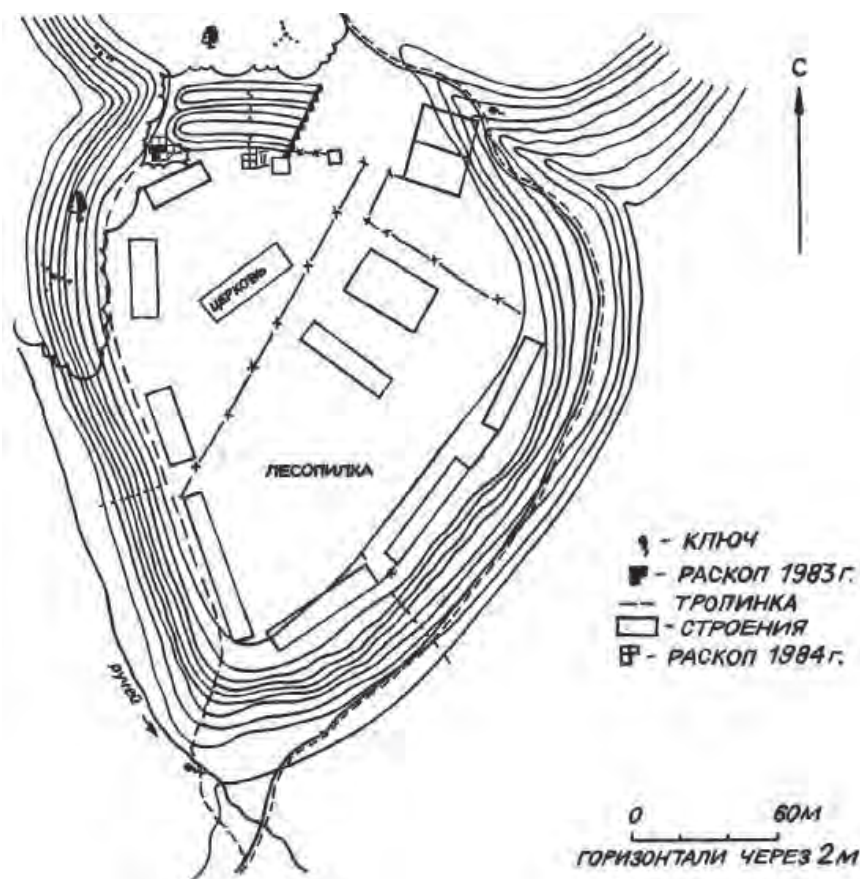


Рис. 1. Арское городище. Топографический план. Съемка. 1983 (по: Руденко, Шутова, 2013)

В 1968–1977 гг. проводились отдельные археологические маршруты в бассейне рек Казанки, Меши, Шешмы, Вятки, Тоймы, Иж под руководством Р.Г. Фахрутдинова, В.А. Семенова, Р.С. Габяшева, П.Н. Старостина, М.Г. Косменко, Е.П. Казакова, С.В. Кузьминых и др. В результате вышеотмеченных работ были изучены восточные группы древнего финноязычного населения, сыгравшие ведущую роль в формировании предков как волжских (мари), так и пермских (удмурты, коми) финноязычных народов.

В 1982–1985 гг. археологические исследования в Арском районе проводились удмуртскими археологами Л.А. Наговициным и Н.И. Шутовой. Эти работы включали осмотр и раскопки Арского городища (Шутова, 1982, 1983, 1984, 2010, с. 16–23), Нижне-Атынского и Арняшского могильников (Шутова, 1985, 1992, с. 135, табл. I, № 106, 107), средневекового поселения у д. Кутюк Арского района (Шутова, 1983, л. 9–10, 51–52).

Большую работу по изучению и выяснению современного состояния археологических памятников от приустьевой части Казанки до нижнего течения Вятки в 1996–1997 гг. провел К.А. Руденко (Руденко, 1996, № 6–18; 2004, с. 100–136). Им было проведено изучение системы поселений эпохи Средневековья, закономерности их

размещения и характерных черт (Руденко, 2003, с. 100 – 136).

На рубеже 1990-х и 2000-х гг. археологические изыскания и раскопки были продолжены на территории Арского городища (2006–2008 гг.) (Шакиров, Хузин, Ситдинов, 2010, с. 24–30) и разведочные работы в регионе в целом (1999–2002 и 2006–2009 гг.) (Дроздова, 2010, с. 93–96; Шакиров и др., Мирсияпов, Шигапов, Фахрутдинов, 2010, с. 33).

Город Арск занимает особое место в средневековой истории Волго-Камского региона. Расположенный в зоне активных культурных контактов финно-угров и тюркских племен, он играл важную роль в этногенезе народов Поволжья. Изучение Арска позволяет понять сложные социально-экономические и политические процессы, протекавшие в регионе в эпоху Средневековья.

Арское городище, расположенное на территории современного города, в 60 км от Казани, на правом берегу р. Казанки, известно с XV в. В 1947 г. во время работ археологической экспедиции ИЯЛИ КФАН СССР под руководством Н.Ф. Калинина была уточнена площадь памятника, составлявшая 24 000 кв. м, и собрана коллекция керамики и железных предметов (Археологическая... Предкамье, с. 60, № 207; Свод, 2007,



Рис. 2. Вид на Арское городище с моста через р. Казанку.
Фото Н.И. Шутовой. 1983 (по: Руденко, Шутова, 2013)

с. 149). Более подробное его описание было сделано в 80-е гг. XX в. в процессе работы на памятнике одного из отрядов Удмуртской археологической экспедиции.

Городище возвышается на подтреугольном мысу правого коренного берега р. Казанки, имеющего высоту около 20 м. К моменту проведения работ 1980-х гг. зафиксированная площадь памятника составляла уже приблизительно 20000 кв. м. По свидетельству исследователей, площадка поселения «с юго-западной и юго-восточной сторон имеет крутые склоны, а с севера – оно защищено валом и рвом. Восточная часть укреплений была снесена, хотя у самого восточного края следы насыпи были еще видны. Сохранившаяся западная половина вала имела длину 50 м, ширину 16 м, высоту 4 м. Остатки заплывшего рва длиной 50 м и шириной 10 м имели глубину 2 м» (Руденко, Шутова, 2013, с. 69) (рис. 1).

В 1983–1984 гг. были прослежены следы въезда на городище шириной 3 м, расположенного с западной стороны. Подъем к нему начинался на южной оконечности площадки городища, огибал его вдоль юго-восточной и восточной части склона, далее дорога шла вдоль рва, по его внешнему краю в направлении восток – запад. Поверхность памятника уже тогда была плотно застроена, а культурный слой сильно разрушен при проведении земляных работ (рис. 2). В 1996 г. осмотр городища показал, что вся его площадка активно ис-

пользуется для хозяйственных нужд, причем она была огорожена сплошным забором, что делало доступ на нее невозможным. Остатки вала в этот период прослеживались уже с большим трудом. В ходе обследования памятника в 2002 г. выявлено, что остатки оборонительных укреплений снесены полностью, а площадка памятника заасфальтирована. Сохранились лишь слабые очертания западной оконечности вала и рва (Руденко, 2002–2003, с. 120). Вместе с тем сохранность культурных напластований на отдельных участках позволила проследить процесс его формирования и установить хронологию напластований.

В 1983–1984 гг. были заложены два раскопа общей площадью 124,3 кв. м: I – в северо-западном углу городища, у западного конца вала; II – тоже возле вала, но на расстоянии 24 м восточнее первого раскопа.

В результате этих работ была получена представительная коллекция керамических находок, выявлены предметы бытового и хозяйственного назначения из железа, цветных металлов, глины, камня и других материалов (Руденко, Шутова, 2013; Руденко, Шутова, 2014). Несмотря на то, что многие из найденных вещей имеют широкий диапазон бытования, среди них можно обозначить группу предметов, хронологически совпадающих с золотоордынской эпохой. Прежде всего это вещи, бытование которых соотносимо со второй половиной XIII–XIV в.

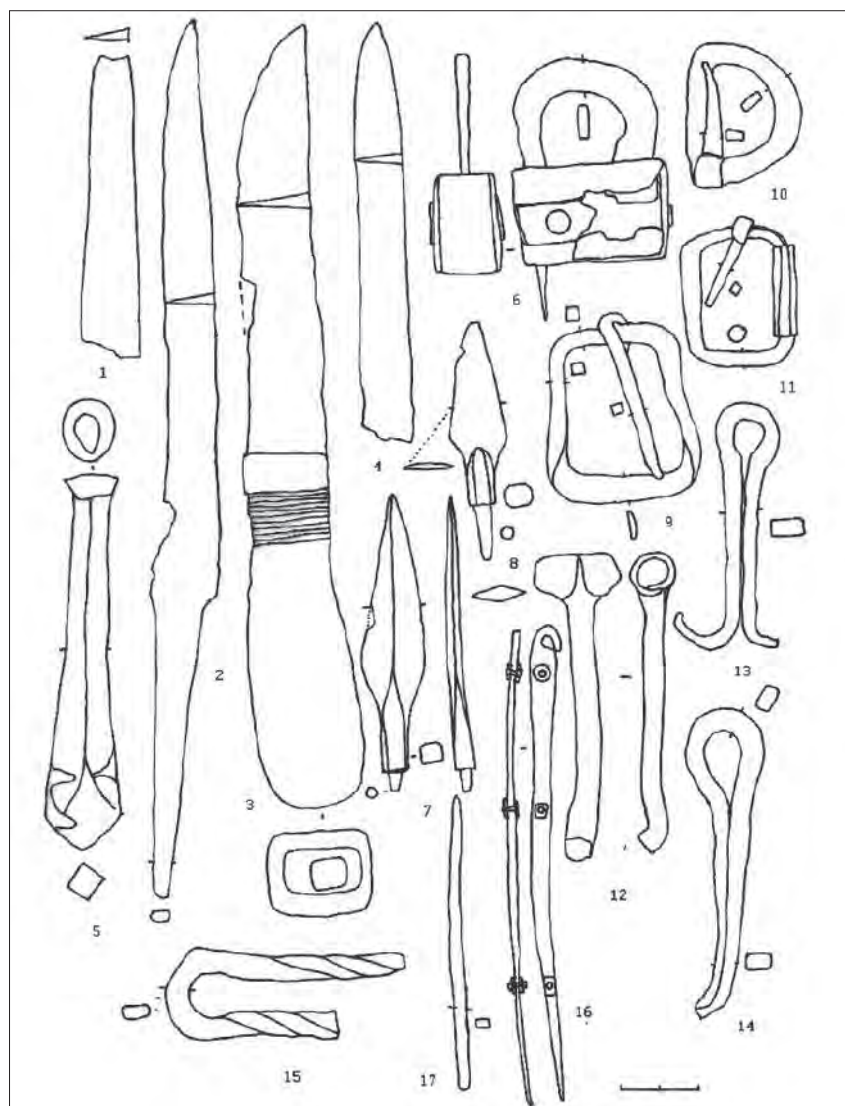


Рис. 3. Арское городище. Хозяйственные и бытовые предметы из раскопок 1983 г. (по: Руденко, Шутова, 2013): 1 – нож, раскоп I, уч. Г/6, гл. 60–70 см; 2 – нож, раскоп II, уч. Д/15, гл. 60–80 см; 3 – нож, раскоп II, уч. Д/15, гл. 80 см; 4 – нож, раскоп II, уч. Г/4, гл. 60–70 см; 5 – рукоять ножа, раскоп I, уч. Г/7, гл. 30–40 см; 6 – замок навесной, раскоп I, уч. Г/6, гл. 60–70 см; 7 – наконечник стрелы, раскоп II, уч. Е/15, гл. 180 см; 8 – наконечник стрелы, раскоп I, бровка; 9 – пряжка подпружная, раскоп II, уч. Г/16, гл. 40–60 см; 10 – пряжка подпружная, раскоп I, уч. Г/7 гл. 60–70 см; 11 – пряжка от пояса, раскоп I, уч. Г/5, гл. 25–40 см; 12 – удила, раскоп I, уч. Г/6, гл. 60–70 см; 13 – пробой дверной, раскоп I, уч. Г/5, гл. 25–40 см; 14 – пробой дверной, раскоп I, уч. Г/6, гл. 60–70 см; 15 – звено очажной (?) цепи, раскоп I, уч. Г/5, гл. 25–40 см; 16 – коромысло от безмена, раскоп II, уч. Д/15, гл. 80–90 см; 17 – шило, раскоп II, уч. Д/15, гл. 100 см. Материал: железо – 1–4, 6–17; цветные металлы – 5

С этим диапазоном могут быть связаны некоторые формы ножей, датированных XIV–XVII вв., шило с широкой датой бытования – с XI до XX в., наконечник стрелы XIII–XVI вв., звено очажной (?) цепи XII–XIV вв., пробой дверной XII–XVI вв. (Руденко, Шутова, 2013) (рис. 3).

Среди фрагментов керамической посуды выделяется немногочисленная группа (I) красноглиняных сосудов (10 экз., или 1,4% от числа фрагментов круговой керамики). Они изготовлены из хорошо отмученного теста, часть посуды лощеная. Стенки тонкие, черепок хорошего обжига. По форме фрагментов можно определить глубокие чашевидные сосуды – миски, горшковидные

и кувшиновидные. На части фрагментов (помимо лощения) встречается линейный орнамент. Аналогии красноглиняным сосудам в форме миски имеются среди керамики Волжской Болгарии XII – начала XIII в. К ним же относятся и фрагменты лощеных стенок яркого красно-оранжевого цвета. Кувшиновидные изделия сохранились в небольших по размеру обломках, поэтому отнести их к какому-то конкретному типу сложно. Однако по характерному валику на шейке сосуда на одном фрагменте и по внешнему наплыву на венчике второго фрагмента они могут быть датированы XIII–XIV вв. (Руденко, Шутова, 2014, с. 125) (рис.4: 4, 8).

Фрагменты горшковидных сосудов относятся к периоду не ранее XV–XVI вв. Об этом косвенно может свидетельствовать и отсутствие в рассматриваемой коллекции характерных для золотоордынского времени форм венчиков типичных для Среднего Поволжья сосудов (Руденко, Шутова, 2014, с. 125).

Анализируя керамический комплекс городища, исследователи констатируют, что на изученном в 1983–1984 гг. участке культурного слоя Арского городища первый, ранний керамический комплекс представлен в основном гончарной столовой посудой. Он сложился в XII–XIV вв. на основе характерных для этого времени лепных сосудов, с одной стороны, и распространенных типов общеболгарской круговой керамики – с другой. Немногочисленность выявленных на раскопанной части поселения фрагментов традиционной керамики домашнего производства, принадлежавшей местному населению, позволяет предполагать проживание здесь довольно зажиточного населения, которое предпочитало приобретать и пользоваться посудой ремесленной выделки, причем большая ее часть являлась привозной. Среди характерных черт керамического комплекса Арского городища всех хронологических периодов отмечается «почти полное отсутствие тарных сосудов, небольшое количество столовой посуды и преобладание кухонной» (Руденко, Шутова, 2014, с. 130–131).

Коллекция предметов, происходящая из раскопок, позволила представить материальную культуру населения древнего Арска на протяжении нескольких столетий его существования, в том числе в золотоордынское время. Обнаруженный при раскопках разнообразный инвентарь свидетельствует о том, что Арское городище на значительном отрезке своей истории являлось не столько военной крепостью (если судить по находкам железных наконечников стрел), сколько укрепленным острогом небольшого города, жители которого занимались торговлей, ремеслами, охотой. Это можно предполагать на основе описанных в статье бытовых изделий, в числе которых ножи, прясла, игрушки из глины, торговый инвентарь и т. п. (Руденко, Шутова, 2013, с. 72).

На основании стратиграфических наблюдений и анализа вещевого материала исследователям удалось выделить три разновременных слоя культурных напластований памятника: средневековый конца I – начала II тыс. н. э., позднесредневековый – XV–XVIII вв., современный (Шутова, 2010, с. 18).

Дальнейшее изучение Арского городища было продолжено в 2006–2008 гг. в рамках программы «Историко-археологические исследования булга-

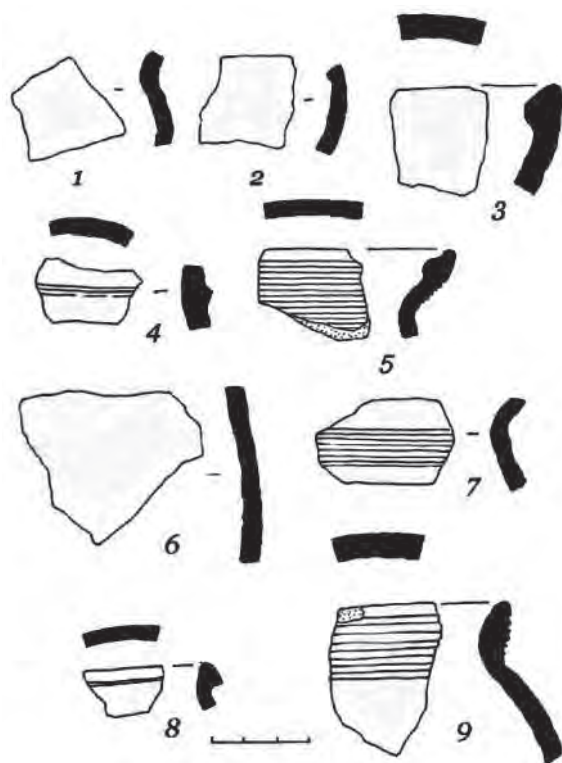


Рис. 4. Фрагменты круговых красноглиняных сосудов с Арского городища из раскопок 1983 г. (по: Руденко, Шутова, 2014)

ро-татарского города Арска» при участии сотрудников НЦАИ Института истории им. Ш. Марджани АН РТ. Целью работ стало уточнение времени освоения территории поселения, попытка зафиксировать остатки оборонительных сооружений, осуществление охранно-спасательных работ, изучение культурного слоя памятника.

Отложения, связанные с золотоордынским временем бытования поселения, были зафиксированы в составе слоя XIII – первой половины XVI в., представленного прослойкой темно-серой рыхлой супеси с включениями угля мощностью вне сооружений от 5 до 12 см. С этим слоем связано 9 объектов, предположительно хозяйственного назначения. Среди находок, соответствующих данному времени, следует отметить прежде всего фрагменты золотоордынской керамики, найденные в заполнении объектов, связанных с периодом Казанского ханства (Шакиров и др., 2010, с. 28–29, рис. 16, 3–12).

Наряду с изучением самого Арска середины 1950-х гг. происходило исследование памятников его окружи. По результатам разведочных работ на территории Арского района было зафиксировано 12 археологических памятников, связанных с развитым средневековьем болгаро-татарского времени. В их числе объекты (селища, местонахождение, некрополь с надгробными камнями),

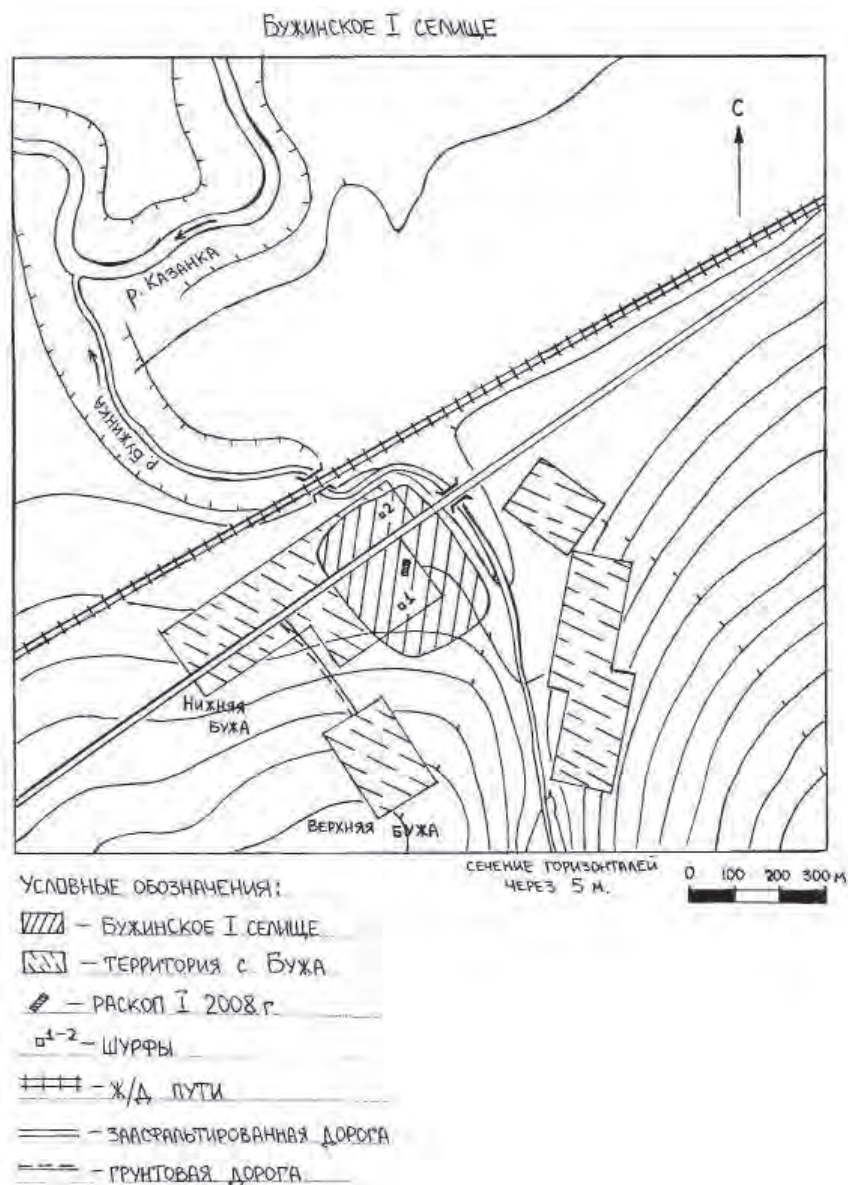


Рис. 5. План-схема Бужинского I селища. Шурфы и раскоп 2008 г. (по: Шакиров и др., 2010)

часть времени бытования которых, судя по облику археологических материалов, следует отнести к золотоордынскому периоду.

Бужинское I селище на левом берегу реч. Бужинки, левого притока р. Казанки. Было выявлено и обследовано Р.Г. Фахрутдиновым (Фахрутдинов, 1973, с. 120; 1975, с. 164, № 1432; Свод, 2007, с. 149, № 1239) и неоднократно осмотрено в 1996, 2006–2008 гг. Поселение расположено между деревнями Никольская (Нижняя) и Верхняя Бужа. Площадь 350×300 м (рис. 5).

В 2008 г. на территории селища был собран подъемный материал и заложены два шурфа размером 2×2 м. Шурф № 1 разбит в северной низинной части селища на огородах местных жителей, находок не обнаружено. Шурф № 2 заложен на южной оконечности селища, на приусадебном участке местного жителя. Культурный слой вне

объектов достигает мощности 40 см. Выявлено два сооружения предположительно болгаро-татарского времени. В этом же году на территории селища был заложен раскоп площадью 40 кв. м. Мощность культурного слоя, как и в шурфах, составила 40 см. Прокопка 1–2 пластов производилась вручную с отбором материала по участкам. При этом часть материала оказалась переотложена из более ранних напластований. Из слоя происходит значительное количество фрагментов неполивной болгарской керамики домонгольского и золотоордынского времени. На разных уровнях культурных отложений было выявлено шесть сооружений и две столбовых ямы. В результате анализа топографической ситуации удалось установить направление средневековой улицы и двора с хозяйственными объектами (рис. 6). Период их бытования определен начиная со времени освое-



Рис. 6. Бужинское I селище. Планировка улицы болгаро-татарского времени (по: Шакиров и др., 2010)



Рис. 7. Бужинское II селище. Керамика болгаро-татарского времени (по: Шакиров и др., 2010)

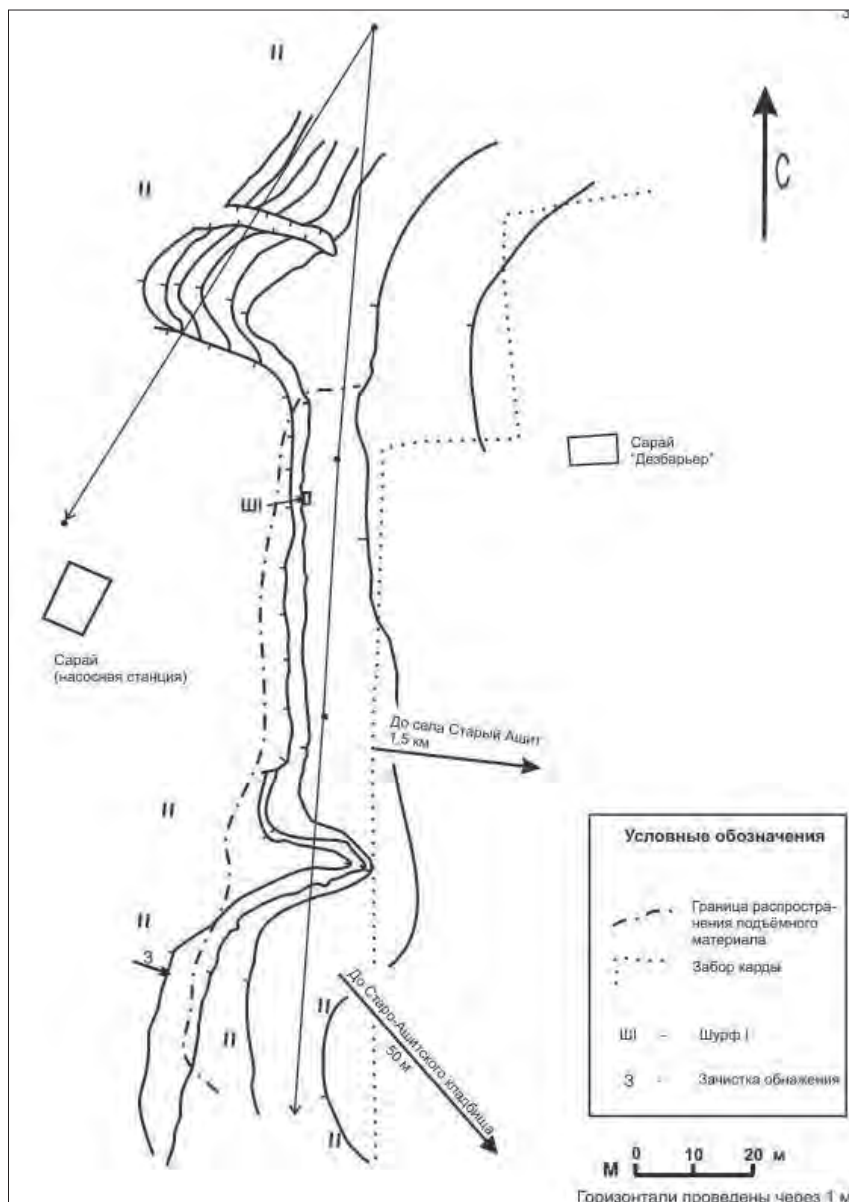


Рис. 8. План-схема Староашитского II селища (по: Шакиров и др., 2010)

ния данной территории в XII в. (Шакиров и др., 2010, с. 34).

Бужинское II селище было открыто и обследовано З.Г. Шакировым. В 2007 г к юго-западу от г. Арска и востоку от д. Васильева Бужа, на левом берегу р. Бужинки, левого притока р. Казанки, где ранее располагался фруктовый сад, на площади 250×200 м было зафиксировано распространение круговой красноглиняной керамики, датируемой XII–XV вв. (рис. 7).

Керамический комплекс поселения включает фрагменты круговой лощеной посуды коричневого, желто-красного и желтого цветов из мелкого теста с линейным, линейно-волнистым орнаментом, круговой серого и темно-серого цветов из глины с примесью мелкого песка, толченой раковины и растительности. Шурфовка показала, что культурный слой поселения сильно нарушен в

процессе хозяйственной деятельности (Шакиров и др., 2010, с. 34–35).

Платоновское селище расположено на левом берегу реч. Нурмы, к югу от деревни на склоне надлуговой террасы. Размеры селища были определены по распространению подъемного материала на площади 100×80 м. Культурный слой незначительный. Культурные остатки – болгарская темно-красная и желто-красная керамика (Шакиров и др., 2010, с. 34–35).

Среднесердинское селище располагалось на левом берегу реч. Красны напротив западной части с. Средняя Серда к северо-западу от кладбища. Было обследовано Р.Г. Фахрутдиновым (Фахрутдинов, 1973, с. 120; 1975, с. 165, № 1441; Свод, 2007, с. 151, № 1259). Площадь памятника 250×200 м. На этой территории были собраны фрагменты гончарной керамики желто-красного,

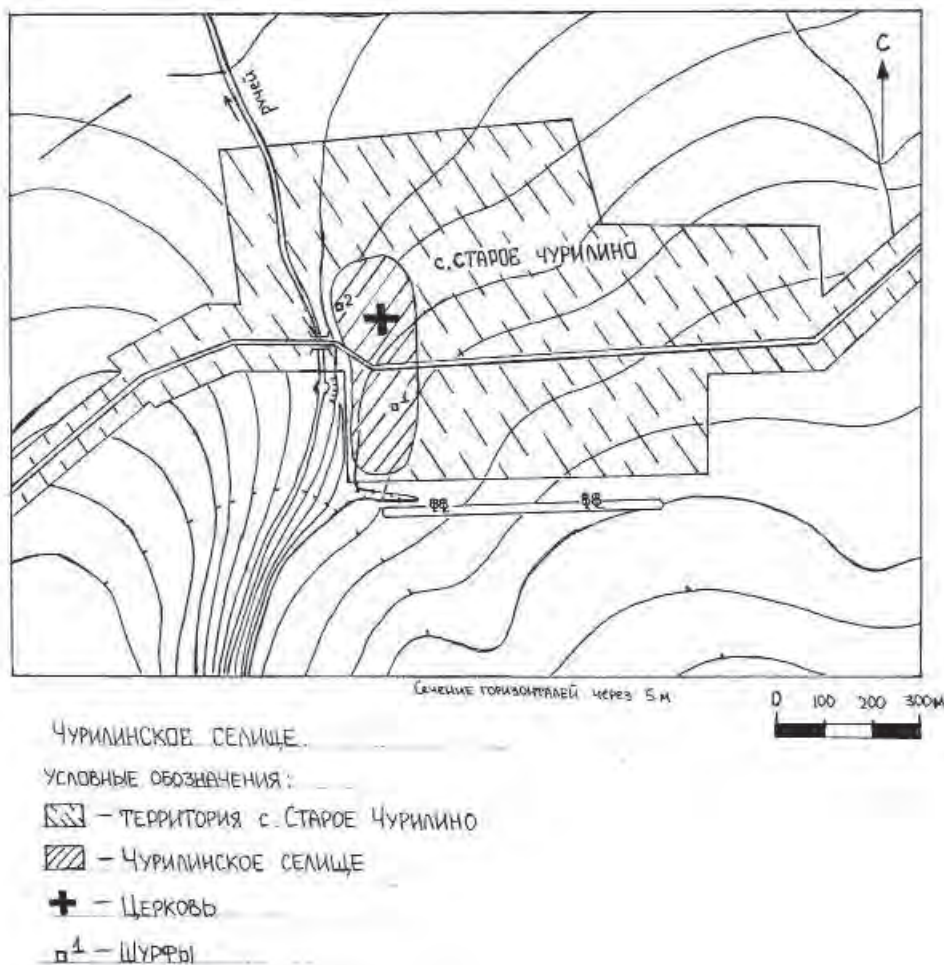


Рис. 9. План-схема Чурилинского селища (по: Шакиров и др., 2010)

коричневого, серого и желтого цвета с лощением, несущей элементы оформления, относящиеся к домонгольскому и золотоордынскому времени. Во время разведочных работ 2008 г. памятник обнаружить не удалось. По предположению исследователей, селище могло быть уничтожено карьером по добыче камня (Шакиров и др., 2010, с. 34–35).

Староашитское селище II было открыто в 2006 г. отрядом Института истории АН РТ. Селище расположено на краю надпойменной террасы (рис. 8). Центральную и восточную часть селища занимает летний выгон для скота (карда) и коровник, построенные в конце прошлого века. Слой памятника был разрушен в ходе строительства этого сельскохозяйственного объекта. С запада селище ограничено обрывистым склоном террасы. В северо-западной части селища на краю обрыва террасы был заложен шурф. Керамика из подъемного материала и шурфа датируется широко в пределах болгаро-татарского времени (Шакиров и др., 2010, с. 35).

Чурилинское селище выявлено у с. Чурилино на левом берегу р. Казанки. Расположено на огородах в юго-западной части села на правом берегу

небольшого притока р. Казанки (рис. 9). Площадь 150×100–420 м. Подъемный материал памятника вместе с современной керамикой представлен болгарской гончарной, лощеной, желто-красного, коричневого, желтого цветов, мелкого теста. Для выяснения мощности и насыщенности культурного слоя было заложено 2 шурфа размерами 2×2 м. Шурф 1 был заложен в южной, более высокой части селища. Культурный слой с содержанием болгарской и более поздней керамики второй половины XVI – XVII вв. имеет мощность до 50 см. В шурфе также была выявлена столбовая яма. Шурф 2 был разбит на северо-западной оконечности селища поблизости от ручья. После второго штыка прокопка оказалась невозможна из-за грунтовых вод. Находок обнаружено не было (Шакиров и др., 2010, с. 35; Свод, 2007, с. 152, № 1269).

С рассматриваемым временем связаны ряд местонахождений: Качелинское – к юго-западу от с. Качелино; Кшкарское – у с. Кшкары; Тюбяк-Чекурчинское местонахождение в верхней части с. Тюбяк-Чекурча; Староашитское – на левом берегу р. Ашит, к западу от села, напротив д. Песментау, где в 1956 г. были найдены фрагменты

болгарской гончарной бурой и красной лощеной керамики, отнесенной к золотоордынскому времени (Фахрутдинов, 1975, с. 166, № 1460; Свод, 2007, с. 151, № 1262).

Представляют несомненный интерес остатки средневековых кладбищ и отдельно стоящих надгробий, несущих в себе информацию, которая рассмотрена в фундаментальных работах Г.В. Юсупова и Д.Г. Мухаметшина. Большинство из этих памятников (Арняшское кладбище; Верхнеатынские, Казылинские надгробные камни, Кишметьевское надгробие, Кадряковское кладбище и др.) относятся к эпохе Казанского ханства, вместе с тем некоторые из некрополей возникают уже в золотоордынское время, о чем свидетельствуют находки намогильных камней, относя-

щихся к данному периоду. К таковым относится Староашитское кладбище «Йорт Осте». Памятник расположен на левом берегу реки Ашит, на краю высокой коренной террасы, в 1 км от д. Старый Ашит. Из фиксируемых в Своде 2007 г. пяти надгробий два надгробия сохранились целиком, одно из них расколото на три части. Еще два сохранились в виде фрагментов. Два надгробия имеют врезанные каллиграфические надписи на древнеболгарском языке. Датируются первой половиной XIV в. (Али Рахим, 1930; Юсупов, 1960, с. 21, 25, табл. 30, 31; Свод, 2007, с. 151, № 1264).

Результаты исследований Арского городища и его окружи позволяют говорить о преэтнической населенности Казанского ханства от болгарского населения региона предшествующего времени.

Археологические памятники бассейна р. Меша

Археологические памятники эпохи Средневековья на р. Меше были выявлены во второй половине XIX в. (Археологическая..., 1981, с. 92, № 384). Научное их изучение началось в конце 1940-х – начале 1950-х гг. разведочными работами Н.Ф. Калинина (Калинин, 1948, л. 91, фото 131, 132). Стационарное исследование тех из них, которые находились в нижнем ее течении у с. Рождественно (рис. 1), началось в 1956 г. экспедицией КГУ и ИЯЛИ под руководством В.Ф. Генинга (Генинг и др., 1962, с. 7; Руденко, 2001, с. 19). В 1960–1970-х гг. после создания Куйбышевского водохранилища на средневековых памятниках у с. Рождественно сборы подъемного материала и небольшие охранно-спасательные работы наиболее активно велись сотрудниками ИЯЛИ КФАН СССР П.Н. Старостиным и Е.П. Казаковым. В 1970–1976 гг. П.Н. Старостиным были проведены раскопки Рождественского V могильника (Старостин, 2009, с. 4), а в 1970 г. – А.Х. Халиковым Рождественского I селища (Старостин, 2009, с. 73). В 1990–2000-х гг. сборы подъемного материала и небольшие раскопки на Рождественском VI селище (рис. 2) и III–IV могильниках осуществлялись К.А. Руденко (Руденко, 2003, с. 125, 274, табл. 53; 54; карта 2). В 2000-х гг. периодические осмотры памятников здесь делали сотрудники НЦАИ АН РТ.

Бассейн Мешы в пределах Атинского, Сабинского, Тюлячинского, Пестречинского районов Татарстана были обследованы археологическими экспедициями ИЯЛИ КФАН СССР в середине 1950-х и 1970-х гг. Сведения о них вошли в Свод средневековых памятников Волго-Камья Р.Г. Фахрутдинова и первый том Археологической карты ТАССР (Фахрутдинов, 1975, с. 159–181, № 1359–1384; Археологическая..., 1981, с. 82–

110). Дополнительное изучение этой территории было проведено К.А. Руденко в 1996–1997 гг. в ходе мониторинга археологических объектов для включения их в земельный кадастр РТ (Руденко, 1996а, б, в, г; 1998). Были открыты несколько новых селищ: Читинское II (Пестречинский район РТ), Большенырсинское III (Тюлячинский район РТ) (рис. 3) домонгольского времени, Мингерское II (Сабинский район РТ) (рис. 4), датированное XI–XIV вв., а также уточнено местонахождение известных памятников и в ряде случаев – их датировка (Руденко, 1996б, л. 41, рис. 12, № 8; он же, 1996г, л. 33, 34, рис. 7, 8, № 7). Исследования К.А. Руденко продолжили разведочные работы 1945–1952 гг. под руководством Н.Ф. Калинина (Калинин, Халиков, 1954, с. 3, 4).

В домонгольский период бассейн р. Мешы, правого притока Камы, был довольно плотно заселен, несмотря на то что тогда эти земли были покрыты лесами, что подтверждают и гидронимы, в первую очередь название самой реки – «Меша», что обозначает «лесная река» (Гарипова, 1991, с. 164). Пригодная для хозяйственной деятельности и посевов долина реки не очень широкая, что ограничивало возможности освоения бассейна Мешы. Стоит добавить, что в эту долину впадает большое число небольших стариц и суходолов, которые удобны для выпаса скота или небольшой запашки, что, скорее всего, использовалось населением, проживавшим здесь в древности. Левый берег Мешы, как правило, пологий, а правый – крутой и обрывистый, при этом долины притоков Мешы менее выражены и пойменных участков здесь немного. Все это и определяло расположение поселений в средневековую эпоху.

ОГЛАВЛЕНИЕ

<p>Введение (От редакции) 5</p> <p>Природно-географическая характеристика Волго-Уралья XIII–XV вв. 16</p> <p>Глава 1. Нижнее Поволжье и территория Северного Прикаспия в составе Улуса Джучи (вторая половина XIII – начало XV вв.) 29</p> <p>Памятники Дельты Волги (Васильев Д.В., Пигарев Е.М.) 30</p> <p>Селитренное городище (Зиливинская Э.Д., Зеленева Ю.А., Пигарев Е.М.) 46</p> <p>Царевское городище (Яворская Л.В., <u>Блохин В.Г.</u>) 59</p> <p>Водяное городище (<u>Мыськов Е.П.</u>) 76</p> <p>Увекское городище (Недашковский Л.Ф., Кубанкин Д.А.) 83</p> <p>Памятники междуречья Волги и Урала. Сарайчик (Сагидуллаев Д.З.) 98</p> <p>Погребальные памятники Нижнего Поволжья (Васильев Д.В.) 116</p> <p>Глава 2. Западное Предволжье во второй половине XIII – начале XV вв. 151</p> <p>Наровчатское городище и Улус Мухши (Белорыбкин Г.Н.) 152</p> <p>Археологические памятники севера Нижнего Поволжья и Самарской Луки (Сташенков Д.А., Кочкина А.Ф.) 164</p> <p>Юг Среднего Поволжья в золотоордынскую эпоху (Измайлов И.Л., Ситдииков А.Г., Семькин Ю.А.) 186</p> <p>Посурье, Примокшанье и сопредельные юго-восточные территории (Зеленева Ю.А.) 197</p> <p>Глава 3. Археологические памятники Болгарского улуса второй половины XIII – начала XV вв. 211</p> <p>Историческая география Болгарского улуса (Руденко К.А.) 212</p>	<p>Памятники Центрального Закамья в золотоордынское время (Хузин Ф.Ш., Шакиров З.Г.) 243</p> <p>Золотоордынский Болгар (Ситдииков А.Г., Баранов В.С.) 246</p> <p>Биляр и его округа (Валиулина С.И.) 280</p> <p>Джукетау и прилегающие территории (Набиуллин Н.Г.) 303</p> <p>Казань в XIII–XV вв. (Ситдииков А.Г., Хузин Ф.Ш.) 316</p> <p>Предкамье в золотоордынскую эпоху 325</p> <p>Арск и Арская земля (Ситдииков А.Г., Хузин Ф.Ш., Шакиров З.Г.) 325</p> <p>Археологические памятники золотоордынского времени бассейна р. Меша (Руденко К.А.) 334</p> <p>Керменчук и Чаллы – города Западного Предкамья (Нигаматов А.З.) 345</p> <p>Археологические памятники эпохи Улуса Джучи (Золотой Орды) в Предволжье (Хамзин Р.Н.) 352</p> <p>Памятники Икско-Бельского междуречья (Казаков Е.П.) 359</p> <p>Глава 4. Степи Поволжья и Южного Урала в составе Улуса Джучи (вторая половина XIII – начала XV в.) 369</p> <p>Памятники Южного Урала и Заволжья (Иванов В.А.) 370</p> <p>Памятники кочевников Нижнего Поволжья (<u>Мыськов Е.П.</u>) 395</p> <p>Памятники золотоордынского времени на территории Северо-Западного Прикаспия (Кольцов П.М.) 408</p> <p>Глава 5. Лесная зона Волго-Уралья во второй половине XIII – начале XV вв. 425</p> <p>Окско-Сурское междуречье (Грибов Н.Н.) 426</p>
--	--

Ветлужско-Вятское междуречье Среднего Поволжья (<i>Никитина Т.Б.</i>)	444	Международные торговые пути и импорт (<i>Масловский А.Н., Недашковский Л.Ф.</i>)	708
Бассейн Вятки (<i>Кайсин А.О.</i>)	460	Клады и единичные находки джучидских монет в Болгарском регионе в XIII – первой половине XV вв. (<i>Мухаметишин Д.Г., Бугарчев А.И.</i>)	714
Верхнее Прикамье (<i>Белавин А.М., Крыласова Н.Б.</i>)	478	Глава 8.	
Северное Предуралье (<i>Савельева Э.А.</i>)	490	Письменная культура:	
Глава 6.		эпиграфические памятники и надписи (<i>Мухаметишин Д.Г., Хакимзянов Ф.С.</i>)	759
Материальная культура		Эпиграфические памятники	
населения Волго-Уралья во второй		Волжской Болгарии XIII–XIV вв.:	
половине XIII – начала XV в.	507	истоки и региональные школы	760
Черная металлургия и кузнечное дело. Чугунолитейное производство (<i>Семыкин Ю.А.</i>)	508	Социально-историческая терминология волжских болгар по эпиграфическим текстам	782
Цветная металлургия Болгарской области Золотой Орды (<i>Руденко К.А.</i>)	525	Надписи на ремесленных изделиях	787
Гончарное производство и керамика (<i>Масловский А.Н.</i>)	558	Глава 9.	
Стекло Болгара золотоордынского периода (<i>Валиулина С.И.</i>)	584	Антропологическая характеристика населения Волго-Уралья во второй половине XIII – начале XV в. (<i>Газимзянов И.Р.</i>)	795
Кожевенное дело (<i>Валиев Р.Р.</i>)	593	Антропология населения лесной зоны Волго-Уралья	797
Косторезное дело (<i>Пальцева Д.У., Шакиров З.Г.</i>)	599	Антропология населения лесостепной зоны Волго-Уралья в XIII–XV вв.	798
Архитектура (<i>Зиливинская Э.Д.</i>)	607	Антропология городского и сельского населения степной зоны Волго-Уралья в XIII–XV вв.	804
Особенности объектов военного зодчества в Среднем Поволжье (<i>Измайлов И.Л., Губайдуллин А.М.</i>)	648	Антропология кочевников Нижнего Поволжья золотоордынского времени	808
Костюм населения Поволжья в период Улуса Джучи (Золотой Орды) (<i>Макласова Л.Э., Измайлов И.Л.</i>)	666	Монголы в составе Золотой Орды	811
Система обеспечения городского населения Улуса Джучи продуктами питания (<i>Яворская Л.В.</i>)	686	Межгрупповой анализ краниологических материалов и реконструкция этногенетических процессов на территории Волго-Уралья в золотоордынское время	812
Глава 7.		Литература	823
Торговля и денежное обращение		Список сокращений	907
в Волго-Уралье (вторая половина		Именной указатель	910
XIII – начало XV в.)	701	Указатель археологических памятников	915
Региональная торговля (<i>Недашковский Л.Ф., Масловский А.Н.</i>)	702	Информация об авторах	932

АРХЕОЛОГИЯ ВОЛГО-УРАЛЬЯ

СРЕДНИЕ ВЕКА (ВТОРАЯ ТРЕТЬ XIII – ПЕРВАЯ ПОЛОВИНА XV ВВ.) ЭПОХА ЗОЛОТОЙ ОРДЫ (УЛУС ДЖУЧИ)

Том VI

Утверждено к печати
Институтом археологии им. А.Х. Халикова
Академии наук РТ

Под общей редакцией
Ситдикова А.Г.
Картографы:
Сайфутдинова Г.М., Зарипова Г.Х.
Корректор
Першагина И.А.
Оригинал-макет
Беспалова А.С.

На 1 странице обложки:
Печать с именем хана Джанибека
сплав медный, литье, пайка,
1324–1357 гг.,
Болгарское городище, подъемный материал,
Болгарский музей-заповедник

Оригинал-макет подготовлен в Институте археологии АН РТ
420012 г. Казань, ул. Бутлерова, 30
Подписано в печать 27.12.2022 г.
Формат 60×84 1/8
Печать офсетная. Усл. печ. л. 108,81.
Общий тираж 800 экз. Заказ №
Отпечатано в типографии

16+