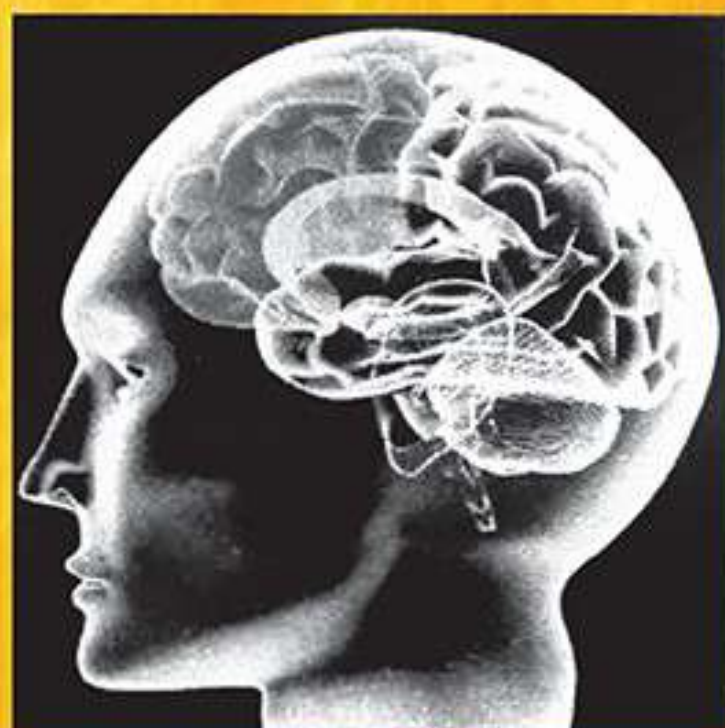


# **ЗНАЧЕНИЕ**

**как феномен актуального  
языкового сознания**

# **НОСИТЕЛЯ ЯЗЫКА**

**Выпуск 11**



**Ψλ**

**2025**

ФГБОУ ВО «Воронежский государственный университет»

Научная школа в области общего и русского языкознания  
профессоров З. Д. Поповой и И. А. Стернина

Кафедра общего языкознания и стилистики

Центр коммуникативных исследований  
имени профессора Иосифа Абрамовича Стернина

# **ЗНАЧЕНИЕ КАК ФЕНОМЕН АКТУАЛЬНОГО ЯЗЫКОВОГО СОЗНАНИЯ НОСИТЕЛЯ ЯЗЫКА**

*Сборник научных статей*

Выпуск 11



Воронеж  
Издательско-полиграфический центр  
«Научная книга»  
2025

УДК 81'373.612(08)

ББК 81.053.1я43

376

Редакционная коллегия:

**Рудакова Александра Владимировна** – *научный редактор*, д. ф. н., доцент,  
зав. кафедрой общего языкознания и стилистики;  
директор Центра коммуникативных исследований им. проф. И. А. Стернина  
Воронежского государственного университета (Воронеж, Россия)  
**Стернина Марина Абрамовна** – *зам. научного редактора*, д. ф. н., профессор,  
зав. кафедрой английского языка естественно-научных факультетов  
Воронежского государственного университета (Воронеж, Россия)  
**Заварзина Галина Анатольевна** – д. ф. н., зав. кафедрой русского языка,  
современной русской и зарубежной литературы гуманитарного факультета  
Воронежского государственного педагогического университета (Воронеж, Россия)  
**Новичихина Марина Евгеньевна** – д. ф. н., профессор кафедры связей  
с общественностью, рекламы и дизайна факультета журналистики  
Воронежского государственного университета (Воронеж, Россия)  
**Стеблецова Анна Олеговна** – д. ф. н., зав. кафедрой иностранных языков  
Воронежского государственного медицинского университета  
им. Н. Н. Бурденко (Воронеж, Россия)

Рецензент:

**Маклакова Елена Альбертовна** – д. ф. н., профессор кафедры иностранных  
языков Воронежского государственного лесотехнического университета  
им. Г. Ф. Морозова (Воронеж, Россия)

*Продолжающееся научное издание  
Издается с 2014 г.*

376 **Значение** как феномен актуального языкового сознания носителя  
языка : сборник научных статей / Науч. ред. А. В. Рудакова. – Воронеж :  
Издательско-полиграфический центр «Научная книга», 2025. –  
Вып. 11. – 402 с. – ISBN 978-5-4446-2117-2. – Текст : непосредственный.

В сборнике представлены статьи ученых, занимающихся исследованиями в  
области теории и практики описания языкового, коммуникативного, дискурсив-  
ного и когнитивного сознания носителей языка в рамках концепции Теоретико-  
лингвистической научной школы профессоров З. Д. Поповой и И. А. Стернина.

Предназначен для филологов, преподавателей русского и иностранных  
языков, русского языка как иностранного, специалистов в области психолингви-  
стических и когнитивных исследований, лексикографии, семасиологии, междуль-  
турной коммуникации, психолингвистики.

УДК 81'373.612(08)

ББК 81.053.1я43

© Коллектив авторов, 2025

© Оформление. Издательско-полиграфический  
центр «Научная книга», 2025

ISBN 978-5-4446-2117-2

уверенности, требует дальнейшего изучения и описания контекстов употребления.

### **Литература**

Как будто (бы) [Электронный ресурс]. – Режим доступа: <https://gramota.ru/biblioteka/spravochniki/spravochnik-po-punktuatsii/kak-budto-by>, свободный (дата обращения: 21.09.2025).

Стернин И. А. Язык и национальное сознание / И. А. Стернин // Логос. – 2005. – №2 (49). – С. 140-155.

Татарина Л. В. Анализ функционирования сочетания «как бы» с использованием корпусных технологий / Л. В. Татарина // Национальная ассоциация ученых (НАУ). – 2016. – №10 (26). – С. 78-80.

Феномен «Как будто бы»: почему мы говорим так, хотя думаем точно [Электронный ресурс]. – Режим доступа: [https://dzen.ru/a/aGj\\_ZfpxNXDzAJBm](https://dzen.ru/a/aGj_ZfpxNXDzAJBm), свободный (дата обращения: 16.09.2025).

*А. Р. Нурутдинова (Казань, Республика Татарстан, Россия)*

## **ПАРЕМИИ КАК ИСТОЧНИК РЕКОНСТРУКЦИИ ЭМОЦИОНАЛЬНОЙ КАРТИНЫ МИРА: СОМАТИЧЕСКИЙ И СЕНСОРНЫЙ АСПЕКТЫ В РАЗНОСТРУКТУРНЫХ ЯЗЫКАХ**

**Аннотация.** Сравнительное исследование паремий русского, английского и японского языков демонстрирует, как телесные и чувственные образы формируют ядро коллективных эмоциональных представлений. Анализ выявляет общие и специфические модели: в противовес европейскому дуализму «разум / сердце» японская паремиология актуализирует холистический концепт «хара» (живот) как единый психофизический центр личности, где интегрированы мысль, чувство и воля. Сенсорные коды (зрительный, тактильный) служат универсальным средством концептуализации эмоций, однако их языковое воплощение культурно обусловлено.

**Ключевые слова:** сравнительная паремиология, эмоциональная картина мира, соматизмы, сенсорные коды, лингвистика.

Актуальность паремиологических исследований в современной лингвистике определяется их уникальной ролью в репрезентации культурного кода народа. Пословицы и поговорки, будучи концентрированным выражением многовекового опыта, фиксируют не только аксиологические ориентиры и поведенческие модели, но и фундаментальные основы национального мировосприятия. В этом контексте сопоставительный анализ паремиологических фондов разноструктурных языков открывает новые перспективы для реконструкции глубинных, зачастую невербализованных пластов коллективного сознания, в частности, для моделирования этноспецифической эмоциональной картины мира.

Несмотря на устойчивый интерес к поговоркам как к универсально-специфическим феноменам культуры, систематическое исследование их семантической организации в кросс-культурной перспективе остается фрагментарным. Значительный пласт нереализованного потенциала составляет анализ соматического и сенсорного кодов, которые формируют концептуальную основу значительного массива паремий. Телесный опыт и данные органов чувств служат первичным материалом для метафорического осмысления действительности, а их языковое воплощение в устойчивых формулах позволяет выявить механизмы категоризации эмоций и оценок. Отечественная научная традиция, уходящая корнями в работы Л. С. Выготского о фазовой структуре порождения речи и теорию речевой деятельности, разработанную Н. И. Жинкиным и А. А. Леонтьевым, предоставляет адекватный методологический аппарат для анализа [Minami 2007].

Особое внимание в работе уделено японскому языковому материалу, что обусловлено как его генетическим и типологическим несходством с индоевропейскими языками, так и наличием в японской науке устойчивого интереса к проблемам вербализации внутреннего опыта [Lebra 1976]. Японская лингвистическая традиция, в особенности направления, связанные с изучением «языковой жизни» (*gengo seikatsu*) и культурных концептов «*ki*» (気) и «*kokoro*» (心), представляет особую ценность для решения поставленных задач. Разработка этих направлений связана с именами таких ученых, как Мотооки Токиэда (1900–1967), создателя теории языкового процесса [Токиэда 1983], и Харухико Киндайти, исследовавшего стратификацию национального языка [Киндайти 2010].

В рамках послевоенного периода в Японии сложилось два основных подхода к изучению языковой жизни: эмпирический (в Национальном институте японского языка) и теоретический, развитый Токиэдой [Токиэда 1983]. В дальнейшем, с 1970-х годов, эта проблематика получила развитие в рамках японской социолингвистики, например, в работах Дзюнко Хибия по количественному анализу языка Токио и Сатико Идэ о гендерных различиях в вежливой речи [Идэ 2005]. Исследования таких современных лингвистов, как Масахико Минами в области прикладной лингвистики и кросс-культурного анализа [Minami 2007], а также работы Масару Нагано и Синдзи Санада по социолингвистике, свидетельствуют о непрерывном развитии традиции изучения языка в его связи с сознанием и коммуникацией в японском научном сообществе.

Таким образом, настоящая работа направлена на осуществление системного анализа соматической и сенсорной семантики в паремиях разноструктурных языков (на материале русского, английского и японского) с целью выявления универсальных и этноспецифических закономерностей репрезентации эмоций через соматический и сенсорный коды в русской, английской и японской паремиологических системах.

Материалом исследования послужили тематические сборники пословиц и поговорок на русском, английском и японском языках. Для русского языка основным источником выступил сборник В. И. Даля «Пословицы русского народа», а также современные словари русской паремиологии под редакцией В. М. Мокиенко. Для английского языка анализ проводился на материале классического справочника «Oxford Dictionary of English Proverbs» и работ ведущего современного паремиолога В. Мидера (W. Mieder). Для японского языка был использован фундаментальный сборник «Кодзикигэн» (故事ことわざ辞典) и другие японские лексикографические источники, содержащие классические пословицы (諺, kotowaza).

Методы исследования включают следующие этапы:

1. Сплошная выборка: из указанных источников были выписаны паремии, содержащие лексемы, обозначающие части тела и органы чувств, что позволило сформировать репрезентативный корпус для анализа.

2. Семантический анализ: отобранная паремия была проанализирована для определения того, какая конкретно эмоция или внутреннее состояние репрезентируется через соматический или сенсорный компонент.

3. Сопоставительный анализ: выявленные семантические модели в трех языках были систематизированы и сопоставлены. Целью было выделение трех типов закономерностей: универсальных, этноспецифических и контрастивных.

4. Культурно-историческая интерпретация: для объяснения выявленных этноспецифических различий были привлечены данные культурологии, этнопсихологии, что позволило связать языковую структуру паремии с особенностями национального мировосприятия.

Проведенное исследование дало возможность получить следующие ключевые результаты, систематизированные в соответствии с примененной методологией сплошной выборки, семантического и сопоставительного анализа паремиологических единиц.

Во всех трех языках идентифицирован универсальный набор концептов, связанных с внутренним миром человека. Наиболее частотными оказались соматизмы **сердце / heart / 心 (kokoro)**, выполняющие функцию эмоционального центра, и **глаз (око) / eye / 目 (me)** как органы восприятия и оценки внешнего мира. Русское *сердце* и английское *heart* имеют ярко выраженную **эмоциональную** коннотацию. Японское *kokoro* понятие гораздо более широкое и комплексное, включает в себя: **эмоции** (как и *сердце*); **мысли, интеллект** (ближе к русскому *ум*, *разум* или английскому *mind*); **душу, дух, намерения** (ближе к русской *душе*); **сердцевину, суть** чего-либо: поэтому, когда японец говорит 「**心が痛い**」 [Kotowaza Jiten, 2005] *kokoro ga itai* это переводится как

*сердце болит* (эмоция), но в выражении 「心に留める」 [Kotowaza Jiten 2005] *kokoro ni te oukeru* – *принять к сведению, иметь в виду* (интеллект). Универсальным является не конкретный орган – *сердце*, а концепт *внутренний центр личности*, который в разных языках кодируется разными, но функционально схожими соматизмами. Показательна в этом смысле поговорка 「目は心の鏡」 [Kotowaza Jiten 2005] (*Me wa kokoro no kagami*. – *Глаза – зеркало души*), которая демонстрирует кросс-культурное единство в понимании связи зрения и внутреннего состояния, при этом японский вариант апеллирует к многогранному *kokoro*, что точнее передается русским словом *душа*, нежели *сердце*.

Аналогично, соматизм **глаз (око) / eye / 目 (me)** универсально выступает как орган восприятия, однако в японской культуре с ее высокой значимостью невербального общения – 「目」 (**me**) несет дополнительную смысловую нагрузку, связанную с социальной интуицией, умением «читать воздух» и понимать невысказанное, что обогащает его паремиологический потенциал. Концепт 「目配せ」 [Kotowaza Jiten 2005] (**meikube**) *обмен взглядами, понимание с полуслова* или фраза 「空気を読む」 [Kotowaza Jiten, 2005] (**Kūki o yomu**) *читать воздух* (т. е. понимать ситуацию без слов) часто подразумевают умение *читать* информацию именно через глаза. Таким образом, в японских поговорках на 「目」 может лежать дополнительный смысловой пласт, связанный с социальной интуицией и имплицитным пониманием.

Выявлены универсальные модели репрезентации эмоций через сенсорные характеристики: концепты **сладкий / sweet / 甘い (amai)** и **горький / bitter / 苦い (nigai)** устойчиво кодируют позитивные и негативные переживания соответственно. Противопоставление **甘い (amai) / 苦い (nigai)** как метафор позитивного и негативного опыта это классический и абсолютно универсальный для японского языка случай.

– **甘い (amai) сладкий**: наивность, снисходительность, легкомыслие (「甘い考え」 *amai kangae* – *наивная/легкомысленная идея*), что-то приятное [Kotowaza Jiten 2005].

– **苦い (nigai) горький**: неприятный опыт, страдание, трудности (「苦い経験」 *nigai keiken* – *горький опыт*) [Kotowaza Jiten 2005].

「甘い言葉に騙されるな」 [Kotowaza Jiten 2005] (*Amai kotoba ni damasareru na*. – *Не дай обмануть себя сладкими речами*, где **amai** прямо коррелирует с английским *sweet words* и русским *сладкие речи*, обозначая неискреннее, но приятное обольщение). 「親の甘い汁を吸う」 [Kotowaza Jiten, 2005] (*Oya no amai shiru o suu*) *буквально Пить сладкий сок родителей*, т. е. жить за их счет, пользоваться их благосостоянием.

「青春の苦い思い出」 [Kotowaza Jiten, 2005] (*Seishun no nigai omoide*) *Горькие воспоминания юности*. Данные примеры наглядно

демонстрируют, как универсальные сенсорные коды «сладкого-позитивного» и «горького-негативного» нашли свое прямое и естественное отражение в японской паремиологии.

Проведенное сопоставление подтверждает гипотезу о глубоком кросс-культурном единстве в использовании соматизмов для концептуализации внутреннего мира человека. Тем не менее, лингвокультурологический анализ позволяет уточнить, что это единство основано не на полном тождестве, а на **функциональной и образной аналогии**. Учет культурной специфики ключевых концептов и подбор аутентичных языковых примеров позволяют перейти от констатации поверхностного сходства к глубокому пониманию универсальных и национально-специфических механизмов образования паремий.

В японской паремиологии уникальная роль концептов 「気」 (*ki*) и 「腹」 (*hara*). Концепт 「気」 (*ki*), не имеющий прямого эквивалента в русском и английском языках, – это центральный концепт японского языкового сознания, обозначающий психическую энергию, внимание, намерение, дух, настроение, то есть то, что направляет сознание и чувства: 「気が重い」 (*Ki ga otoi*) – Тяжелый *ki* – есть чувство подавленности; 「気が散る」 (*Ki ga chiru*) – *Ki* рассеивается (быть рассеянным, терять концентрацию) – демонстрирует связь *ki* с вниманием; 「気を使う」 (*Ki o tsukau*) – *Использовать ki* (проявлять внимательность, заботу, напрягаться в общении) – ключевая фраза для понимания японской коммуникации, где нужно чутко следить за чувствами других. 「彼にはやる気がある」 (*Kare ni wa yaruki ga aru*) – *У него есть ki, желающий делать* (он мотивирован) – показывает, как *ki* формирует сложные понятия для описания внутреннего состояния. 「気」 (*ki*) это не просто *настроение*, а **динамический фокус психической энергии**, который может быть большим, маленьким, слабым, рассеянным, направленным на кого-то и т. д. Его универсальность в паремиологии и фразеологии подтверждает тезис об этноспецифичности.

Концепт 「腹」 (*hara*) является центром глубоких, истинных намерений и силы духа. В отличие от европейской традиции, где эмоции локализуются в сердце / груди, японская культура традиционно связывает подлинное Я, глубинные замыслы и решимость с областью живота [Моеган, 1984]. 「腹」 (*hara*) не просто живот, а *сэй-тай синтай* 「整態身体」 – *упорядоченное / центрированное тело* в традиционной японской антропологии, что подтверждается устойчивыми сочетаниями: 「腹を括る」 (*hara o kukuru*) буквальный перевод *собрать / подготовить свой живот* (значение: приготовиться к худшему, внутренне собраться, быть готовым к чему-либо (часто к трудностям); выражает состояние внутренней решимости и готовности принять любые последствия); 「腹を割る」 (*hara o waru*) буквальный перевод *разрезать / расколоть свой живот* (значение: откровенно разговаривать, говорить от сердца,

раскрывать свои истинные намерения; выражает полную искренность и доверие в коммуникации; 「腹を決める」 (*Hara o kimeru*) *Решить / определить свой hara* (принять твердое, непоколебимое решение) – *hara* – центр воли. 「腹を割って話す」 (*Hara o watte hanasu*) *Говорить, разрезав свой hara* (откровенно говорить по душам) – прямое указание на то, что истинные помыслы скрыты в животе. 「あの人は腹が据わっている」 (*Ano hito wa hara ga suwatte iru*) *У того человека hara утвердился* (он хладнокровен и решителен) – речь о силе духа. Примеры с 腹 (*hara*) подтверждают, что это не просто физический орган и не метафора гнева, а символическим центром воли, решимости и истинных помыслов в японской языковой картине мира [Moeran 1984].

Русские и английские контрасты: русская *душа* действительно несет более широкую смысловую нагрузку, чем английское *heart*, охватывая метафизические, эмоциональные и экзистенциальные аспекты. Прямое противопоставление некорректно, так как и в английском есть концепт *soul*, но его использование в повседневной паремиологии и фразеологии менее частотно и более специфично (чаще в религиозном или поэтическом контексте), чем универсальная русская *душа*.

Прагматизм английского *brain* vs. эмоциональность русского и японского: в английском языке существует множество паремий, подчеркивающих ценность интеллекта и рациональности **Brain is better than brawn** [Oxford Dictionary 1970], что отражает культурный акцент на прагматизме и индивидуальном мышлении. В русском языке акцент смещен на эмоционально-духовную сферу, но не в ущерб интеллекту. Соматизм «ум» активен **Ум – хорошо, а два – лучше** [Даль 1984], однако часто именно *душа* выступает мерилем искренности и правды.

В японском языке наблюдается смещение акцента на эмоционально-духовную сферу и отсутствие культа *brain*, но японская *эмоциональность* – это социально регулируемая, ритуализированная эмоциональность, направленная на поддержание гармонии (*wa* – 和). Интеллект и внимание (*ki*) направлены не столько на индивидуальное логическое мышление, сколько на чтение контекста и чувств других людей. В японском паремиологическом фонде прямого восхваления *ума* (*atama*) как абстрактного интеллекта мало. Однако ценится иной тип ума *кэйти-на* (**keichō-na**) – *осмотрительный, почтительный, скромный в суждениях* – это не отсутствие интеллекта, а его социально-интегрированная форма. Пословицы, призывающие к осмотрительности и согласию: 「出る釘は打たれる」 [Kotowaza Jiten, 2005] (*Deru kugi wa utareru*) – *Торчащий гвоздь забивают* (выделяться небезопасно) – демонстрирует, что *интеллект* в японском понимании – это скорее социальная и эмоциональная мудрость, а не абстрактная логика.

Сопоставительный анализ позволил выявить различные языковые стратегии для выражения одного и того же концепта. Например, концепт *любопытства* репрезентируется через разные соматические коды: **Любопытной Варваре нос оторвали** (*нос* как орган вмешательства в чужие дела); **Curiosity killed the cat** [Oxford Dictionary 1970] (акцент на последствиях, без привязки к соматизму); 「鼻を利かせる」 [Kotowaza Jiten, 2005] (*Hana o kikaseru* – дословно *заставлять нос работать* – совать нос в чужие дела, проявлять чрезмерное любопытство: данный пример идеально совпадает с русской «Любопытной Варваре...»); соматизм **kuchi (рот)** косвенно, через распространение сплетен, кодирует любопытство 「人の口に戸は立てられぬ」 [Kotowaza Jiten 2005] (*Hito no kuchi ni to wa taterarenu*) *Рта людского дверью не заткнешь* (аналог *Слово не воробей*); 「耳」 (*mimi*) – ухо 「耳が痒い」 [Kotowaza Jiten 2005] (*Mimi ga kayui*) *дословно – Уши чешутся* – означает сильное любопытство, желание узнать что-то, особенно услышать сплетню или новость – прямой и частотный соматический код любопытства в японском языке.

Аналогично, концепт *упрямство* в русском, английском языке передается через *шею*; в японском языке через образ 「石頭」 (*ishi-atama*) – *каменная голов*; и 「肚/腹」 (*hara*) – *живот* (уникальный японский код): 「肚が据わっている」 (*Hara ga suwatte iru*) *дословно – Живот утвердился* – означает не столько упрямство, сколько непоколебимость, хладнокровие и твердость духа; это важнейший культурный концепт, где *hara* является центром воли. Упрямство как негативная сторона этой твердости. Устаревший пример 「首っ筋」 (*kubisuji*) / 「筋金入り」 (*sujiganeiri*), означающие «закаленный», «упрямый», буквально отсылают к «прожилкам на шее» или «вставленному в жилы металлу»; этимологическая связь 「筋金入り」 (*sujiganeiri*) с шеей (*kubi*) для современного носителя неочевидна; данное слово воспринимается как метафора с *железными жилами* [Kotowaza Jiten 2005].

Проведенное исследование подтверждает, что соматическая и сенсорная лексика формирует универсальный концептуальный фундамент паремиологического фонда разноструктурных языков, однако интерпретация выявленных закономерностей требует культурологического подхода.

### 1. Уточнение универсальных закономерностей:

– *Доминирование сердца как эмоционального центра*: данный тезис верен на *функциональном*, но не на *терминологическом* уровне. Универсальной является сама **концептуализация внутреннего центра личности**, который в разных культурах локализуется в разных органах. Для Японии ключевым гиперконцептом является 心 (*kokoro*), объединяющий функции, которые в европейских языках распределены между *сердцем* (эмоции), *умом* (интеллект) и *душой* (духовное начало). Таким образом,

универсальность заключается не в анатомическом сердце, а в когнитивной потребности обозначить внутренний мир человека через соматический код.

– *Бинарность сладкий / горький*: противопоставление 甘い (amai) / 苦い (nigai) является в японском языке столь же фундаментальным и продуктивным для оценки жизненного опыта, как и в русском и английском, что подтверждает гипотезу об общих основах сенсорного опыта человека.

–

## 2. Углубление понимания этноспецифических моделей:

– Японские концепты «ki» и «hara»: уникальны, но их масштаб требует четкого определения.

○ 気 (ki) это не просто *настроение* или *внимание*, а **фундаментальная концепция психической энергии и направленного внимания**, регулирующая социальное взаимодействие. Пословицы и идиомы с **ki** (напр., 「**気が置けない**」 (Ki o okenai) человек, с которым можно расслабиться) отражают глубоко ритуализированный характер японской коммуникации, где постоянный контроль за распределением своего и чужого **ki** является нормой.

○ 腹 (hara) это **вместилище истинной, сокрытой сущности человека, его воли и решимости**. Концепт **hara** формирует *альтернативную, «глубинную» модель личности*, где публичное лицо (建前 – tatemae) может противоречить частным, истинным намерениям (本音 – honne) – ключ к пониманию многих японских поведенческих стратегий.

– Русская *душа*: в сравнительном контексте противопоставление «японское **hara** / русская **dusha** – оба концепта маркируют глубоко интимную, «истинную» сферу личности, однако если русская *душа* часто связана с искренностью, открытостью и эмоциональными порывами, то японское **hara** связано с сокрытием, терпением (忍耐 – nintai) и волевой твердостью.

Полученные результаты вносят вклад в теорию паремиологии и их практическое применение должно опираться на следующие уточненные принципы:

1. Для межкультурной коммуникации: понимание, что за прямыми переводами соматизмов (например, **heart / kokoro**) стоят принципиально разные объемы понятий, что позволит избежать смысловых ошибок. Знание о **ki** и **hara** необходимо для адекватной интерпретации поведения и высказываний японцев.

2. Для переводоведения: выводы исследования доказывают, что адекватный перевод паремий часто требует не лингвистической кальки, а *культурологической транспозиции*. Переводчик должен находить в целевом языке не прямой соматический эквивалент, а *функционально и концептуально близкий образ*. Например, японское 「**腹を決める**」 (hara o

*kiteru*) точнее переводить как *принять твердое решение / сделать выбор в душе*, а не буквально *решишь животом*.

3. Для лингвокультурологии: работа наглядно демонстрирует, что паремиологические системы являются не просто отражением, а **активным механизмом воспроизводства уникальной национальной картины мира**. Уникальная триада японских соматических концептов **kokoro** (интегральный центр), **hara** (волевой центр), **ki** (энергетический ресурс) формирует особую модель человека, существенно отличающуюся от западной дихотомии «разум vs. чувства».

Таким образом, исследование не только подтверждает единство человеческого опыта, но и выявляет **культурно-обусловленные «маршруты» метафоризации** этого опыта.

### Литература

Даль В. И. Пословицы русского народа: в 2 т. / В. И. Даль. – Москва: Художественная литература, 1984.

Идэ Сатико. Язык и гендер в японской культуре / Сатико Идэ // Гендер и язык / под ред. А. В. Кирилиной. – Москва: Языки славянской культуры, 2005. – С. 345-365.

Киндайти Харухико. История японского языка / Харухико Киндайти; пер. с яп. – Москва: Либроком, 2010. – 304 с.

Мокиенко В. М. Большой словарь русских пословиц / В. М. Мокиенко, Т. Г. Никитина. – Москва: Олма Медиа Групп, 2010. – 1024 с.

Токиэда Мотооки. Сущность японского языка / Мотооки Токиэда; пер. с яп. – Москва: Прогресс, 1983. – 180 с.

Lebra T. S. Japanese Patterns of Behavior / T. S. Lebra. – Honolulu: University of Hawaii Press, 1976. – 298 p.

Mieder W. Proverbs: A Handbook / W. Mieder. – Westport, CT: Greenwood Press, 2004. – 320 p.

Minami M. Applying Vygotskian Concepts to Research on Japanese Literacy Acquisition / M. Minami // Journal of Applied Linguistics. – 2007. – Vol. 4, №. 1. – P. 23-45.

Moeran B. The Concept of «Haragei» in Japanese Social Interaction / B. Moeran // Ethos. – 1984. – Vol. 12, №. 1. – P. 1-25.

Oxford Dictionary of English Proverbs / compiled by W. G. Smith; revised by F. P. Wilson. – 3rd ed. – Oxford: Clarendon Press, 1970. – 900 p.

故事ことわざ辞典 [Текст] / 時田昌瑞編. – 東京 : 東京堂出版, 2005. – 1050 с. / Kotowaza Jiten [Tekst] / edited by Masamizu Tokita. – Tokyo: Tokyodo Shuppan, 2005. – 1050 p.