

Федеральное государственное автономное образовательное учреждение  
высшего профессионального образования  
Казанский (Приволжский) федеральный университет

*На правах рукописи*

**Артищева Лира Владимировна**

**ТЕМПОРАЛЬНЫЕ ОСОБЕННОСТИ ВЗАИМОСВЯЗИ ОБРАЗА  
ПСИХИЧЕСКОГО СОСТОЯНИЯ И КОГНИТИВНЫХ СТИЛЕЙ  
ЛИЧНОСТИ**

**Специальность 19.00.01 – общая психология, психология личности, история  
психологии**

**Автореферат  
диссертации на соискание ученой степени  
кандидата психологических наук**

**Казань - 2014**

Работа выполнена на кафедре общей психологии Института психологии и образования  
Федерального государственного автономного образовательного учреждения  
высшего профессионального образования  
«Казанский (Приволжский) федеральный университет»

**Научный руководитель:** доктор психологических наук, профессор, заведующий кафедрой общей психологии Института психологии и образования КФУ  
**Прохоров Александр Октябрьнович**

**Официальные оппоненты:** доктор психологических наук, профессор, главный научный сотрудник лаборатории психологии развития ФГБУН Института психологии РАН (г. Москва)  
**Знаков Виктор Владимирович**

доктор психологических наук, доцент, заведующая лабораторией психологии профессионального образования ФГБНУ «Институт педагогики и психологии профессионального образования» РАО (г. Казань)  
**Колпакова Людмила Михайловна**

**Ведущая организация:** Федеральное государственное бюджетное образовательное учреждение высшего профессионального образования «Российский государственный педагогический университет им. А.И. Герцена» (г. Санкт-Петербург)

Защита состоится «19» декабря 2014 года в 10 часов на заседании диссертационного совета Д 212.081.22 по защите диссертаций на соискание ученой степени доктора и кандидата психологических наук при ФГАОУ ВПО «Казанский (Приволжский) федеральный университет» по адресу: 420021 г. Казань, ул. Межлаука, д. 1, аудитория 28.

С диссертацией можно ознакомиться в научной библиотеке им. Н.И.Лобачевского ФГАОУ ВПО «Казанский (Приволжский) федеральный университет» по адресу: 420008, г. Казань, ул. Кремлевская, 35.

Электронная версия автореферата размещена на сайте ФГАОУ ВПО «Казанский (Приволжский) федеральный университет» [www.kpfu.ru](http://www.kpfu.ru)

Автореферат разослан «\_\_\_» \_\_\_\_\_ 2014 года.

Ученый секретарь диссертационного совета,  
кандидат психологических наук, доцент



Габдреева Г.Ш.

## ОБЩАЯ ХАРАКТЕРИСТИКА РАБОТЫ

**Актуальность темы исследования.** Одной из важнейших методологических проблем психологии является изучение отношений между категориями психических явлений. Отдельный аспект проблемы – установление зависимостей между категориями «сознание» и «состояние». Подобные исследования позволили бы показать «вклад сознания» в состояние, объяснить ментальные механизмы регулирования состояний, а также определить взаимосвязь между психическим состоянием и субъективным опытом, как составляющим сознания.

От содержания опыта зависят специфика переработки поступающей информации, а, следовательно, и особенности формирования образа состояния субъекта. В свою очередь, процесс переработки информации определяется индивидуальными особенностями, которые обозначаются как когнитивные стили (М.А. Холодная, 2004). Выраженность того или иного когнитивного стиля связана с закономерностями и особенностями психологического развития личности, они (стили) являются совокупностью критериев предпочтения личности для эффективного построения образа (М.А. Холодная, 2004), в том числе и образа психического состояния.

Образ психического состояния обусловлен такими психологическими составляющими, как внутренние ощущения и впечатления, события и ситуации, переживания, прошлый опыт, память, а также когнитивными стилями, как производными субъективного опыта, определяющими избирательность и специфику переработки поступающей информации о переживаемом состоянии. Вновь сформированный образ состояний и образ, хранящийся в памяти, как составляющая субъективного опыта, являются информационной базой и обладают определенными качествами.

Образ психического состояния обуславливает обратную связь, регулирует протекание, изменение состояний и поведенческие реакции индивида. От степени яркости образа в сознании зависит процесс саморегуляции состояний. Благодаря образу субъект идентифицирует собственное состояние и состояние другого человека, что повышает уровень эмпатии в межличностном взаимодействии. Л.Г. Дикая (1991, 2004) считает, что слабая развитость образа, т.е. его размытость, слабая структурированность, приводит к неадекватной оценке своего состояния и своих возможностей. Несостоятельные способы саморегуляции состояний имеют узкий набор структурных элементов образа. Поскольку образ психического состояния во многом определяет регуляторные возможности субъекта, изучение его структуры, динамики, временных особенностей и взаимосвязей с когнитивными стилями личности позволит строить адекватные и результативные комплексы использования регуляторных средств, чем и объясняется **актуальность** изучения образа психического состояния.

Образ психического состояния на сегодняшний день мало изучен. В исследованиях Л.Г. Дикой, В.В. Семикина, А.О. Прохорова и др. показана роль образа состояния в саморегуляции, механизмы его формирования и динамика. Не изучены ментальные механизмы возникновения, закрепления и распознавания образа психического состояния. Не раскрыта связь образа психического состояния и когнитивных стилей как составляющих сознания. Выяснение этих отношений является **проблемой** диссертационного исследования.

**Цель исследования:** изучить образ психического состояния во взаимосвязи с когнитивными стилями личности в разных временных континуумах.

**Объект исследования** – темпоральные особенности образа психического состояния субъекта.

**Предмет исследования** – взаимосвязь образа психического состояния и когнитивных стилей личности в континууме «прошлое-настоящее-будущее».

**Основная гипотеза исследования:** между образом психического состояния и когнитивными стилями личности существует взаимосвязь, характеризующаяся спецификой в разных временных континуумах.

В соответствии с целью и выдвинутым предположением, решались следующие теоретические и эмпирические **задачи исследования:**

1. На основе анализа отечественной и зарубежной литературы рассмотреть проблему образа психического состояния и создать необходимое теоретическое обоснование для исследования.

2. Выявить феноменологические особенности образа психического состояния в различных временных диапазонах: *прошлое-настоящее-будущее* (состав, динамика, структура, вариативность, устойчивость).

3. Проанализировать темпоральную специфику взаимосвязи образа психического состояния и когнитивных стилей.

4. Описать характеристики образа психического состояния, обусловленные выраженностью когнитивных стилей.

5. Рассмотреть особенности структурно-функциональной организации образа психического состояния у лиц с различными характеристиками когнитивных стилей.

#### **Методологические и теоретические основы исследования.**

Методологической основой работы явились фундаментальные положения психологии, определяющие современное направление психологических исследований и теоретическое обоснование полученных результатов. Это – представление о системном подходе в психологии, согласно которому психическое, как целое, должно рассматриваться в единстве процессов, состояний и свойств (Б.Ф. Ломов, В.А. Барабанщиков); о человеке как субъекте деятельности, общения и развития (А.В. Брушлинский, В.В. Знаков, Е.А. Сергиенко и др.); о необходимости при интерпретации результатов опираться на данные не только количественного, но и структурного анализов (Б.Г. Ананьев). Теоретическую основу работы составляют концепция А.О. Прохорова, раскрывающая образ психического состояния, а также представления Е.Ю. Артемьевой, М.А. Холодной о субъективном и ментальном опыте.

Теоретическая база исследования построена с учетом общеметодологических принципов детерминизма, системности, развития (Л.С. Выготский, А.Н. Леонтьев, С.Л. Рубинштейн) (исследование феноменологии, структуры, динамики образа психического состояния и др.).

**Методы исследования** включали в себя: теоретический анализ проблемы, методы сбора эмпирического материала (тестирование с помощью опросника А.О. Прохорова «Рельеф психического состояния», контент-анализ текстов самоотчетов), методы обработки и анализа статистических связей и различий (методы описательной статистики, метод сравнения средних значений с использованием критерия Стьюдента для зависимых выборок, метод сравнения по критерию знаков, корреляционный анализ, дивергентный анализ, структурный анализ (по А.В. Карпову).

**Надежность и достоверность** результатов обеспечивалась методологическим подходом, адекватным предмету и задачам исследования; выбором

психодиагностических методик, соответствующих цели, предмету и задачам исследования; использованием современных математико-статистических методов для обработки эмпирических данных; согласованностью результатов эмпирического исследования и теоретических положений работы.

**Научная новизна исследования.** Показана темпоральная специфика образов психических состояний. Установлено, что образы психических состояний во временном континууме *прошлое-настоящее-будущее* характеризуются различной интенсивностью и содержательной насыщенностью в зависимости от уровня психической активности, модальности состояний и когнитивных стилей. Наибольшая интенсивность присуща образам состояний в срезах будущего времени, а значительная содержательность – в актуальном времени. Образы состояний характеризуются высокоорганизованными и устойчивыми структурами, при этом содержательная наполненность образов различна.

Выявлены взаимосвязи когнитивных стилей и образов психических состояний. Образ психического состояния во многом зависит от когнитивных стилей субъекта и, прежде всего, от скорости переработки информации и социальных влияний. Обнаружено, что наибольшее число взаимосвязей имеют характеристики образов психических состояний со стилем *рефлексивность-импульсивность* и с полюсом *полезависимость*.

Установлены различия в интенсивности образов состояний в зависимости от когнитивных стилей. На протяжении всего временного континуума наибольшая интенсивность присуща образам состояний у испытуемых с *широким диапазоном эквивалентности, рефлексивных*.

Обнаружено, что высокая организованность структур образов психических состояний зависит от стилевых предпочтений. Испытуемые со стилевыми полюсами *рефлексивность, полезависимость, узкий диапазон эквивалентности, с сенсорно-перцептивным способом переработки информации* характеризуются высокоорганизованными образами состояний с устойчивыми структурными связями.

**Теоретическая значимость результатов** исследования определяется вкладом полученных данных в изучение отношений между образом психического состояния, ментальным (субъективным) опытом и когнитивными стилями, как составляющими сознания. Когнитивные стили являются одним из ведущих факторов формирования образа психического состояния, обуславливающие его структуру, динамику и устойчивость в разных временных диапазонах.

Установлены темпоральные характеристики взаимосвязи образа состояния и когнитивных стилей, определяемые временным форматом образа и полюсами когнитивных стилей.

Связь когнитивных стилей с образом психического состояния раскрывает новые стороны понимания специфики возникновения, закрепления и распознавания образа психического состояния, его динамики, содержания и структуры.

Исследование расширяет границы понимания таких категорий сознания, как субъективный опыт, когнитивные стили и образ психического состояния. Оно позволяет установить специфику включенности образа психического состояния в субъективный опыт, а также особенности его взаимосвязи с когнитивными стилями.

Полученные результаты вносят вклад в теорию сознания (А.Н. Леонтьев), теорию понимания (В.В. Знаков), концепцию перцептивного образа (В.А. Барабанщиков), концепцию субъективного опыта (Е.Ю. Артемьева), в теорию ментальных репрезентаций (Е.А. Сергиенко), в концепцию когнитивных стилей

(М.А. Холодная) и в концепцию психологии психических состояний личности (А.О. Прохоров).

**Практическая значимость** исследования определяется возможностью использования результатов в практической деятельности психологов, в частности, при создании новых методов регуляции и саморегуляции психических состояний. Полученные результаты могут быть положены в основу создания тренингового курса по саморегуляции и найти применение в практике психологического консультирования лиц с нарушениями психической сферы в здравоохранении, в системе образования, семейном консультировании и консультировании спортсменов-профессионалов. Они могут быть использованы в производственной сфере: в операторском труде и эргономике.

**Апробация результатов исследования.** Основные положения и результаты диссертационного исследования докладывались и обсуждались на Всероссийской зимней школе по психологии состояний (Казань, 2011, 2013), на Всероссийской научно-практической конференции в ЯрГУ (Ярославль, 2011), на Международной конференции молодых ученых «Психология – наука будущего» (Москва, 2011), на Всероссийском научном форуме с международным участием «Современные тенденции психологической науки и практики» (Казань, 2011), на Первом Всероссийском симпозиуме (Кострома, 2012), на V съезде Общероссийской общественной организации «Российское психологическое общество» (Москва, 2012), на Международной научно-практической конференции молодых ученых «Психология XXI века» (Санкт-Петербург, 2012), на Пятой Международной конференции по когнитивной науке (Калининград, 2012), на VIII Международной зимней школе по психологии состояний (Казань, 2014). Обсуждение работы проходило на методологических семинарах и заседании кафедры общей психологии Казанского (Приволжского) федерального университета. Основные положения диссертации изложены в 23 публикациях.

**Эмпирическую базу исследования** составили результаты исследований лиц обоего пола в возрасте 16 – 21 года (93 человека).

**Положения, выносимые на защиту:**

1. Образы психических состояний во временном континууме *прошлое-настоящее-будущее* характеризуются различной интенсивностью, содержательной насыщенностью и стабильностью в зависимости от уровня психической активности и модальности состояния. Наибольшая интенсивность образа психического состояния обнаружена в диапазоне будущего времени, тогда как содержательная насыщенность присуща актуальному образу состояния. Интенсивность и содержательность образа психического состояния не имеют прямой зависимости. Образы положительных состояний высокого и отрицательных состояний низкого уровня активности стабильны во временном континууме *прошлое-настоящее-будущее*.
2. Структуре образа состояния присущ высокий индекс организованности (связанности) показателей, включающий характеристики психических и физиологических процессов, переживаний и поведения. Темпоральная устойчивость структур образов состояний варьирует, сохраняя высокий коэффициент во всем временном континууме. Структурообразующие показатели отражают специфику переживаний и протекания психических процессов.

3. На образ психического состояния влияют стилевые характеристики личности: характеристики скорости переработки информации, степень дифференцированности опыта, соотношение вербальной и чувственной систем. Со стилевыми особенностями наиболее связаны характеристики подструктур образов состояний: *психические процессы, физиологические реакции и характеристика «субъективных описаний» трансцендентность/метафоричность*. «Объективные» показатели образа состояний наиболее связаны со стилем *рефлексивность-импульсивность*.
4. У лиц с широким диапазоном эквивалентности, рефлексивных, полезависимых, со словесным способом переработки информации образ психического состояния имеет наибольшую интенсивность во временном континууме *прошлое-настоящее-будущее*, для лиц с противоположными полюсами характерна обратная зависимость. Образы психических состояний лиц с различными полюсами когнитивных стилей наиболее содержательны в *актуальное время* и имеют значительную представленность физиологических характеристик во всех временных интервалах, тогда как образы состояний лиц *импульсивных и с узким диапазоном эквивалентности* менее наполнены.
5. У лиц *рефлексивных, полезависимых, с узким диапазоном эквивалентности и сенсорно-перцептивным способом переработки информации* образ психического состояния высокоорганизован, при этом его структура характеризуется устойчивыми связями. В структуре образа наиболее устойчивыми являются «объективные» характеристики, а вариативными – характеристики «субъективных описаний». Структурообразующие показатели, независимо от группы испытуемых и временного интервала, в основном, относятся к показателям *переживания*.

**Структура диссертационной работы** отражает логику исследования и состоит из введения, 3 глав, заключения, библиографии и приложений, в которых содержатся материалы эмпирического исследования, графики, рисунки и таблицы. Библиография состоит из 178 наименований, из них 26 – на английском языке. Основное содержание работы изложено на 183 страницах.

### **ОСНОВНОЕ СОДЕРЖАНИЕ РАБОТЫ**

Во **Введении** обосновывается актуальность работы, определяются цель, гипотеза, задачи исследования, его научная новизна, теоретическая и практическая значимость, формулируются положения, выносимые на защиту.

В **первой главе «Теоретические аспекты взаимосвязи образа психического состояния и когнитивных стилей личности»** анализируется развитие и актуальное состояние проблемы, в рамках которой проведено диссертационное исследование.

В **первом параграфе** представлены современные направления исследований психических состояний. Психические состояния рассматриваются исследователями как состояния души человека, как синоним настроения, как эмоции, эмоциональные и аффективные состояния, как особые состояния сознания.

Н.Д. Левитов определил психическое состояние как целостную характеристику психической деятельности за определенный период времени, показывающую своеобразие протекания психических процессов в зависимости от отражаемых предметов и явлений действительности, тем самым раскрывая принцип единства психики и деятельности.

Показано, что психические состояния занимают промежуточное положение между психическими процессами, являясь фоном для их развертывания, и свойствами личности, являясь их выражением. Психические состояния всегда переживаются человеком (А.О. Прохоров). Изучаются они с позиции системного подхода (В.А. Ганзен, В.Н. Юрченко) и равновесности-неравновесности систем (А.О. Прохоров).

Выделены структурные уровни психических состояний: физиологический, психофизиологический, психологический, социально-психологический, а также их функции: интеграция, дифференциация, отражение, развитие психических процессов и психологических свойств, регуляция, синхронизация, благодаря которым обеспечивается тесная интеграция элементов структуры состояния.

Таким образом, психические состояния в психологии изучаются как целостное психическое явление, характеризующееся составом, структурой, функциями и связями с другими психическими явлениями и свойствами.

Во **втором параграфе** рассматривается проблема субъективного образа состояния. Отмечено, что понятие «образ» является общенаучной категорией, включающей в себя широкий спектр определений, применений и интерпретаций. Целостное представление о формировании образа состоит из единства ощущений, восприятия, умственного познания, психического действия и активности субъекта. Также делается акцент на системном подходе к категории образа (В.А. Барабанщиков; Б.Ф. Ломов; В.И. Моросанова; Д.А. Ошанин). Системность психического отражения касается не только совокупности взаимосвязанных элементов, особенностей, свойств, но и единства прошлого, настоящего, будущего, что подчеркивается в работах Л.М. Веккера, А.А. Гостева, Б.Ф. Ломова и др.

Образ психического состояния определяется А.О. Прохоровым как совокупность перцептивных характеристик, отражающих в форме структурированного сочетания психологические, соматические, поведенческие и другие показатели субъекта, представленные в сознании, изоморфные переживаемому психическому состоянию. Образ психического состояния рассматривается им как составной элемент сознания. Регулирующую роль образа психического состояния отмечают Л.Г. Дикая, В.В. Семикин, В.И. Панов.

Являясь темпоральным объектом, образ психического состояния может анализироваться в трех аспектах: как образ актуального состояния, переживаемого в данный момент «здесь и сейчас», формирование которого зависит от степени осознанности и рефлексии; как образ пережитого состояния, т.е. образ памяти, представления, который обогащается в процессе жизнедеятельности; как образ желаемого (искомого) состояния, с которым связаны мотивы и цели. Опираясь на способность интегрировать временной континуум, субъект развертывает образ состояния и в прошлом, и в будущем, он оперирует им в настоящем, благодаря чему становится возможным процесс регуляции и саморегуляции состояния. В актуализации образа психического состояния значимую роль играет ментальный (субъективный) опыт, позволяющий адекватно идентифицировать актуальный образ, извлекать из памяти образ прошлого и строить образ будущего.

Образ состояния, закрепляясь в структурах памяти, формирует индивидуальный опыт переживания состояний. С одной стороны, образ является составляющей единицей индивидуального (субъективного) опыта, с другой стороны, сам образ хранит в себе опыт, который является информационной базой для человека. Образ предстает в виде репрезентации опыта переживания состояний. Образ



психических состояний может рассматриваться в определенной мере как: перцептивный образ, образ памяти (представление), ментальная (образная) репрезентация, рассматриваемая как структурное отражение реального.

В **третьем параграфе** анализируются отношения между категориями «субъективный опыт», «образ психического состояния» и «когнитивные стили». Опыт рассматривается как индивидуальный, субъективный, ментальный, двигательный, мнемический и т.д. (Е.Ю. Артемьева, Г.К. Серeda, Ю.К. Стрелков, М.А. Холодная). Показана структура опыта, его формирование, взаимосвязь с другими категориями психологии (деятельность, память, образы и т.д.). Структура опыта способствует восприятию, хранению, преобразованию и воспроизведению информации, содержит способы решения жизненных и других задач, формы саморегуляции и контроля познавательной деятельности. От структуры опыта зависит осуществление переработки информации и решение жизненных задач (М.А. Холодная, 2004). Структурное и содержательное оформление опыта имеет тесную взаимосвязь не только с деятельностью человека, но и с его перцептивными и когнитивными процессами (Е.Ю. Артемьева, Л.М. Веккер, Б.М. Величковский, Н.Н. Ланге, Г.А. Урунтаева, У. Найссер).

Отмечается, что через образы становится возможным проникновение в хранилища опыта, недоступные понятийному познанию (А.А. Гостев). Образ несет в себе информацию, которая хранится в структурах опыта, является внутренней репрезентацией и частью феноменального опыта (А.А. Гостев, Т.Э. Ричардсон), при этом формирование образа можно рассматривать как его приобретение (Н.Л. Морина).

Рассмотрена модель субъективного опыта. Субъективный опыт имеет три слоя: «перцептивный мир», «картина мира», «образ мира» (Е.Ю. Артемьева, Ю.К. Стрелков). Слои субъективного опыта взаимосвязаны между собой. Семантический слой связан с восприятием, его модальными аспектами. Он более подвижен, управляется из глубины образом мира, а строительный материал ему поставляет «перцептивный мир» и, возможно, непосредственно восприятие (Е.Ю. Артемьева).

Анализируется ментальный опыт как частный случай субъективного опыта. Содержательное понимание структуры опыта предлагает М.А. Холодная, опираясь на анализ ментальных структур, являющихся психической основой ментального опыта. Ментальный опыт представлен в трех основных формах: оперативная – ментальные репрезентации, динамическая – ментальное пространство и фиксированная – ментальные структуры. На основе ментальных структур А.М. Холодная выделяет три уровня опыта: когнитивный опыт, метакогнитивный опыт, интенциональный опыт.

Показано наличие «внутри» опыта человека индивидуальных механизмов регуляции его интеллектуальной активности, которые А.М. Холодной определяются как когнитивные стили. Связь когнитивных стилей со способностями человека рассматривают М.А. Холодная, Мс. Kenna, S. Messick. Многие авторы считают, что изучение индивидуальных особенностей личности перспективно через исследование когнитивных стилей (А.Г. Асмолов, И.М. Палей, В. Колга, D. Child, L. Pervin). Изучение когнитивных стилей позволяет более точно описывать закономерности и особенности не только психологического развития личности, но и механизмы ее целостности, т.к. стили находятся между процессуальными и структурными, когнитивными и мотивационными ее аспектами (И.П. Шкуратова, G. Clauss).

Раскрыта основная функция когнитивных стилей – регуляция протекания когнитивных процессов. И.П. Шкуратова отмечает, что за определенный аспект

мыслительной деятельности и принятие решения отвечает определенный стиль. По ее мнению, когнитивный стиль является сквозной характеристикой, пронизывающей все уровни отражения.

Выраженность того или иного когнитивного стиля, обуславливающего специфику поведения человека, восприятие окружающего мира и самого себя, свидетельствует о наличии особых индивидуальных механизмов регуляции интеллектуальной деятельности, находящихся «внутри» опыта индивидуума.

Образ состояний рассматривается как когнитивный продукт, результат и процесс отражения, формирующийся в ментальном пространстве, обладающий субъективностью. Являясь ментальным образованием, образ психического состояния связан с другими характеристиками сознания, в частности, с когнитивными стилями. Когнитивные стили, обусловленные строением ментального опыта, определяют особенности ментального пространства, в котором строится образ состояния. Показано, что границы ментального пространства описываются стилем *импульсивность-рефлексивность*, артикулированность пространства – стилем *полезависимость-полenezависимость*, разведенность в ментальном пространстве разнообобщенных категорий – стилем *узкий-широкий диапазон эквивалентности*, интегрированность в пространстве различных модальностей опыта – стилем *ригидный-гибкий познавательный контроль*, предполагающий интеграцию *словесно-речевого и сенсорно-перцептивного* опыта (М.А. Холодная).

В заключение первой главы делаются выводы об актуальности проблемы, формулируются цель, гипотеза и задачи настоящего исследования.

**Вторая глава «Феноменологические особенности образа психического состояния во временном континууме *прошлое-настоящее-будущее*»** состоит из четырех параграфов.

В **первом параграфе** описывается дизайн исследования, включающий в себя применяемые в исследовании методики, характеристика выборки и методы статистической обработки данных.

В исследовании приняли участие 93 человека (11 юношей, 82 девушки). На первом этапе исследования были использованы самоотчеты (условно – «**субъективные описания**», т.е. свободно конструированные **описания** собственных состояний) и опросник «Рельеф психического состояния» (А.О. Прохоров, 1998) (условно – «**объективные**» характеристики, поскольку данный опросник предполагает **оценку** состояний по заданным шкалам и параметрам). Исследование строилось следующим образом: в первый день испытуемые описывали и оценивали *актуальное* психическое состояние, переживаемое в данный момент времени (здесь и сейчас). В последующие встречи каждый испытуемый описывал и оценивал то психическое состояние, которое было названо в первый день исследования, но как переживалось оно в прошлом: *неделю назад, месяц назад, год назад*, а также как переживалось бы в будущем: *неделю вперед, месяц вперед, год вперед*.

Исследуемые состояния для последующего анализа были разделены по группам: положительные состояния высокого уровня психической активности (радость, веселость, влюбленность и др.); отрицательные состояния высокого уровня психической активности (ненависть, страх, злость, раздраженность, беспокойство, возбужденность и пр.); положительные состояния среднего уровня психической активности (спокойствие, умиротворенность и пр.); отрицательные состояния среднего уровня психической активности (безразличие, несобранность,

неопределенность и др.); отрицательные состояния низкого уровня психической активности (утомление, усталость, лень и пр.).

Данные самоотчетов, заполняемых в свободной форме, по результатам экспертных оценок были соотнесены в группы по 18 факторам: *физиологические/ энергетические процессы; поведение/ поступки/ реакции/ действия/ психомоторика; переживания/ ожидания/ время/ надежды; эмоции/ настроение; события/ ситуации; мотивация/ желания/ готовность/ потребности/ возможности; отношение/ оценка/ сравнение; трансцендентность/ метафоричность; мышление; восприятие; речь; внимание; память/ представления/ образы памяти; сознание; ощущения; воображение; волевые процессы; рефлексия.*

На втором этапе исследования изучались когнитивные стили: импульсивность – рефлексивность (методика «Сравнение похожих рисунков» Дж. Кагана); полезависимость – полнезависимость (методика «Фигуры Готтшальдта»); широкий – узкий диапазон эквивалентности (методика «Свободная сортировка объектов»); словесный – сенсорно-перцептивный способ переработки информации и ригидный – гибкий познавательный контроль (методика словесно-цветовой интерференции, известная как Тест Струпа (StroopTest)).

Выбор данных стилей объяснялся тем, что они определяют скорость принятия решения, ориентацию на внешнее или внутреннее пространство, точность, адекватность и полноту восприятия, а также особенности организации понятийного опыта, оказывающие влияние на субъективные критерии категоризации объектов. Предполагалось, что эти характеристики стилей связаны с образом психического состояния.

Форма работы с испытуемыми по методикам, определяющим когнитивный стиль, была индивидуальной.

В статистическую обработку результатов входило: сравнение степени выраженности показателей по средней арифметической величине, по коэффициенту вариативности показателей; сравнительный анализ выраженности значений показателей по t-критерию Стьюдента, по критерию знаков; сравнение структур образов по корреляционным связям, по индексам когерентности, дивергентности, общей организованности, по коэффициенту устойчивости связей; сравнительный анализ корреляционных связей (дивергентный анализ). В анализ полученных данных на втором этапе входило: выделение взаимосвязей образов состояний со стилевыми характеристиками путем корреляционного анализа, построения плеяд; анализ образа состояния у лиц с разными когнитивными стилями (динамика образа, выраженность показателей по средней арифметической, по коэффициенту вариативности показателей; сравнение структур образов по индексам когерентности, дивергентности, общей организованности, по коэффициенту устойчивости связей).

Были подсчитаны структурные характеристики: ИКС (индекс когерентности структуры), ИДС (индекс дивергентности структуры), ИОС (индекс организованности структуры), структурный вес показателей (количество связей), предложенные А.В. Карповым (2006). Коэффициент устойчивости-неустойчивости связей образа подсчитывался как отношение устойчивых связей к общему количеству значимых связей. Устойчивые связи – связи, в которых значимость корреляций достоверна на уровне  $p \leq 0,01$  и  $0,001$ . Связи неустойчивые (гибкие) – при корреляциях  $p \leq 0,05$  (А.О. Прохоров, 1994). Коэффициент вариации показателей подсчитывался с использованием программы SPSS-16.0, Statistika 6.

Во **втором параграфе** дается описание динамики интенсивности («объективные» данные) и содержательности («субъективные описания») образов психических состояний, а также вариативности характеристик образа.

В результате исследования было установлено, что такие состояния, как радость, влюбленность, восторг, а также усталость, апатия, грусть и т.п. вспоминаются и ожидаются в будущем в такой же интенсивности, как и в актуальном времени. То есть, сохраняется их темпоральная стабильность. Образы состояний: спокойствие, заинтересованность, безразличие, неудовлетворенность, злость, страх, т.е. среднего уровня активности положительной и отрицательной модальности, и образы отрицательных состояний высокого уровня активности, характеризуются нестабильностью во времени. При недельной давности данные состояния вспоминаются как менее интенсивные, чем были в актуальное время. В отдаленных интервалах будущего, напротив, состояния репрезентируются более выраженными. Стабильность образа говорит об его устойчивости в структурах памяти и опыта субъекта, а также о степени его сформированности. Изменения (рост) интенсивности образа в будущем может свидетельствовать о наличии позитивно окрашенных ожиданий.

На рисунке 1 показано, что образы состояний демонстрируют волнообразную динамику. При этом единую динамику, относительно актуального времени, имеют состояния высокого уровня активности: наблюдается уменьшение значений в недельные интервалы и рост значений в месячные интервалы прошлого и будущего. При этом обнаружена общая тенденция снижения интенсивности образов в срезе *год назад*, и увеличение – в срезе *год вперед*.

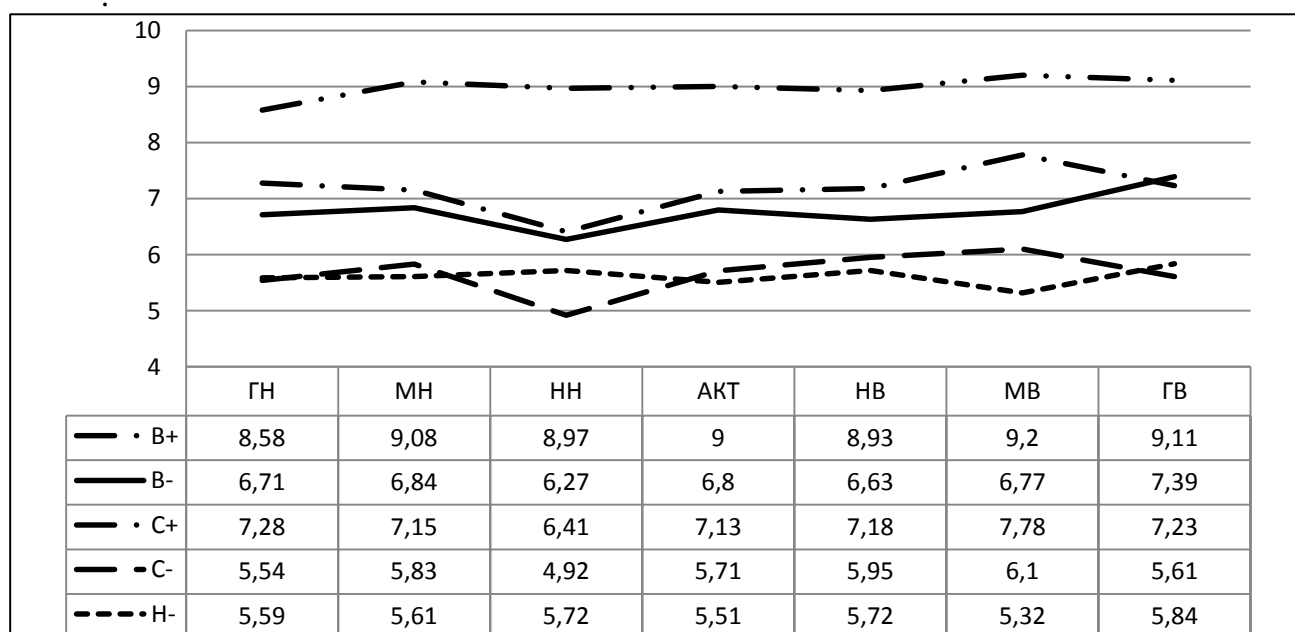


Рисунок 1

#### Общая картина «объективных» данных

Условные обозначения: V+ – положительные состояния высокого уровня психической активности; V- – отрицательные состояния высокого уровня психической активности; C+ – положительные состояния среднего уровня психической активности; C- – отрицательные состояния среднего уровня психической активности; N- – отрицательные состояния низкого уровня психической активности.

Ось X – интенсивность состояний; ось Y – временной континуум: ГН – год назад, МН – месяц назад, НН – неделя назад, АКТ – актуальное, НВ – неделя вперед, МВ – месяц вперед, ГВ – год вперед.

Было выявлено, что темпоральная специфичность образов состояний обеспечивается разными подструктурами образа. Например, образ положительных состояний высокого уровня активности представлен подструктурами *психические процессы, переживания*, образ отрицательных состояний среднего и низкого уровня активности – подструктурой *переживания*, а образ отрицательных состояний высокого уровня активности и положительных состояний среднего уровня активности – подструктурами *психические процессы и поведение*.

Далее рассматривается содержательность образов психических состояний. Установлено, что показатели, описывающие состояния, относятся к различным проявлениям психического (физиологические реакции, психические и когнитивные процессы, поведенческие проявления, потребностно-смысловая, эмоциональная и образная сферы), а также к внешним факторам (события, ситуации, природные явления). То есть, образ содержит в себе не только внутренние индикаторы состояний человека, но и события, которые вызывают данное состояние. В субъективных образах состояний базовыми являются характеристики переживания, поведения и соматических проявлений. В наименьшей степени в образах состояний отражаются характеристики когнитивных, волевых процессов и трансцендентные описания.

В целом, темпоральная специфика «субъективных описаний» такова, что актуальный образ является наиболее полно представленным в сознании. При этом образ прошлого более выражен, чем образ будущего. Выявленная закономерность, на наш взгляд, обусловлена тем, что актуальный образ оперативен, в его основании находится рабочая память, образ прошлого в большей степени связан с включенностью структур субъективного опыта и, по-видимому, актуализации структур долговременной памяти, а образ будущего связан с включенностью еще и других психических процессов (воображения, мышления и др.), что вызывает флуктуацию исходного образа.

Для выявления уровня вариативности/устойчивости образов состояний по «объективным» данным был высчитан коэффициент вариации среднего значения 40 показателей, позволяющий рассмотреть целостную картину образов. Все подсчеты велись для каждой группы психических состояний и с учетом временного континуума.

Таким образом, вариативность образов каждой группы психических состояний по «объективным» характеристикам варьирует во временном континууме *прошлое-настоящее-будущее*, демонстрируя определенную специфику в соответствии с модальностью и уровнем психической активности состояний. При этом сохраняется общая устойчивость образов всех групп состояний во всех временных отрезках. В образах каждой группы психических состояний наибольшей устойчивостью характеризуется подструктура *физиологические реакции*. Вариативность образов каждой группы психических состояний по характеристикам «субъективных описаний» имеет специфичную для каждой группы состояний динамику во временном континууме *прошлое-настоящее-будущее*. В образах состояний высокого и низкого уровня психической активности подструктуры демонстрируют разнообразие динамики устойчивости/вариативности во временном континууме, а в образах состояний среднего уровня активности, напротив, подструктуры характеризуются схожестью изменений коэффициента вариации.

При анализе состояний было обнаружено, что «объективные» характеристики – устойчивы, а «субъективные описания» образов состояний – вариативны. Это говорит о наличии в субъективном опыте близости проявлений и переживаний одних

и тех же состояний и, в тоже время, о разнообразии индивидуальных проявлений их в осознании, рефлексии и вербализации.

В **третьем параграфе** показаны особенности образа психического состояния во временном континууме *прошлое-настоящее-будущее*. Так, при сравнительном анализе образов актуальных состояний с образами состояний, переживаемых в прошлом и в будущем, были выявлены значимые различия на всех уровнях значимости, при этом наиболее выраженными по ряду характеристик являются актуальные образы состояний. Темпоральная специфика образа состояния такова: наибольшее число различий присуще образам состояний высокого уровня психической активности, а между образами состояний низкого уровня психической активности таковые практически отсутствуют. Также стоит отметить, что актуальный образ более ярок в сравнении с образами *прошлого*, но в некоторых срезах *будущего* образ становится более выраженным.

При сравнении образов *прошлого* и *будущего* было выявлено, что образы состояний среднего уровня психической активности имеют большее число различий, а образы состояний низкого уровня активности различия демонстрируют лишь между месячными срезами. Образы *будущего* ярче, чем образы *прошлого*, отличаются выраженностью, но в годовых интервалах образы состояний среднего уровня активности меняют общую тенденцию на противоположную.

Далее был проведен сравнительный анализ образов состояний отдельно по «объективным» данным и «субъективным описаниям». По «объективным» оценкам большую интенсивность демонстрируют образы состояний будущего, тогда как при «субъективных описаниях» состояний более выражен актуальный образ. При сравнительном анализе образов состояний, переживаемых в прошлом и в будущем (*неделя назад – неделя вперед, месяц назад – месяц вперед, год назад – год вперед*), было обнаружено, что «объективные» характеристики имеют более высокие значения в образе «будущего», а «субъективные описания» – в образе «прошлого». На наш взгляд, выявленные зависимости обусловлены тем, что в субъективных описаниях фиксированы устойчивые маркеры образа, закрепившиеся в опыте субъекта, тогда как в образе будущего – ожидаемые характеристики, которые не имеют «жесткой привязки» к субъективному опыту.

В **четвертом параграфе** рассматривается структурная организация образа психического состояния во временном континууме *прошлое-настоящее-будущее*.

При анализе целостной картины структурной организации образов психических состояний (табл.1) обнаружено, что взаимосвязи показателей образов психических состояний во всех временных интервалах образуют «плотные» корреляционные плеяды, что достигается путем максимальной включенности показателей во взаимодействие.

Таблица 1

Целостная картина структурной организации образов психических состояний в континууме *прошлое-настоящее-будущее*

Гр. со-стояний	Вр. срезы	Кол-во показателей в плеядах			Количество плеяд			Коэф.ус т-ти, %	ИКС	ИДС	ИОС
		p≤ 0,05	p≤ 0,01	p≤ 0,001	p≤ 0,05	p≤ 0,01	p≤ 0,001				
В+	ГН	54	48	44	1	3	2	66,7	919	77	996
	МН	47	42	35	1	5	5	70,6	439	27	466
	НН	45	43	36	1	1	10	50,3	271	27	298
	АКТ	52	45	33	1	3	3	55,5	487	14	501

	НВ	50	36	39	1	1	5	70,1	672	36	708
	МВ	49	40	36	3	7	7	57,9	351	12	363
	ГВ	49	49	38	2	4	3	52,9	400	50	450
В-	ГН	54	40	33	1	4	4	65,5	847	8	855
	МН	50	48	35	1	5	3	63,3	661	10	671
	НН	51	45	36	1	4	2	61,1	646	26	672
	АКТ	53	45	36	1	2	3	52,7	546	101	647
	НВ	55	43	34	1	2	4	62,5	518	30	548
	МВ	52	45	38	1	2	4	49,5	638	20	658
	ГВ	53	47	37	1	3	6	82,3	547	28	575
С+	ГН	53	48	37	1	3	3	63,3	744	68	812
	МН	51	45	32	1	3	3	51,8	439	54	493
	НН	53	45	38	2	4	3	72,7	992	57	1049
	АКТ	49	42	38	2	1	4	48,7	448	72	520
	НВ	51	48	38	1	2	3	58,2	701	28	729
	МВ	54	52	29	1	2	5	46,7	245	43	288
	ГВ	45	44	37	1	4	3	71,6	781	11	792
С-	ГН	53	41	22	4	2	6	36,9	288	23	311
	МН	47	40	27	2	2	6	50,6	452	5	457
	НН	50	26	24	3	4	10	37,8	179	12	191
	АКТ	47	40	30	1	4	10	46,9	285	21	306
	НВ	46	42	31	1	2	2	54,6	639	2	641
	МВ	50	39	37	2	2	3	62,2	741	6	747
	ГВ	47	42	37	1	3	3	52,1	564	37	601
Н-	ГН	57	48	43	1	1	4	60,9	931	49	980
	МН	55	47	41	1	2	3	65,2	858	18	876
	НН	55	45	40	1	2	2	68,3	796	24	820
	АКТ	54	47	43	1	2	7	60,5	496	78	574
	НВ	52	46	42	1	2	3	78,4	1283	32	1315
	МВ	56	46	49	1	3	4	61,9	729	26	755
	ГВ	54	51	40	1	3	2	62	743	29	772

Условные обозначения: ГН – год назад, МН – месяц назад, НН – неделя назад, АКТ – актуальное, НВ – неделя вперед, МВ – месяц вперед, ГВ – год вперед.

В+ – положительные состояния высокого уровня психической активности; В– отрицательные состояния высокого уровня психической активности; С+ – положительные состояния среднего уровня психической активности; С- – отрицательные состояния среднего уровня психической активности; Н- – отрицательные состояния низкого уровня психической активности.

Р – уровень значимости связей, образующих плеяду; ИКС – индекс когерентности структуры; ИДС – индекс дивергентности; ИОС – индекс организованности структуры.

Количество показателей в плеядах различно в зависимости от уровня значимости взаимосвязей. Выявлена общая тенденция уменьшения числа взаимосвязанных показателей в плеядах и увеличение количества плеяд при увеличении уровня достоверности связей. То есть, менее значимые ( $p \leq 0,05$ ) взаимосвязи показателей образуют единую целостную плеяду с максимальным количеством элементов (45-57), а взаимосвязи, имеющие высокий уровень достоверности ( $p \leq 0,001$ ), разбиваются на несколько плеяд. Общее количество взаимосвязанных элементов в них уменьшается (22-44), при этом распределение показателей по плеядам неравномерно.

Образы всех групп состояний характеризуются высоким индексом когерентности и сравнительно низким индексом дивергентности структур. При этом, устойчивость связей в структурах варьирует в образах каждой группы состояний.

Наиболее устойчивые взаимосвязи показателей характеризуются большей согласованностью и организованностью (высокие индексы когерентности и организованности структур), а менее устойчивые взаимосвязи являются дивергентными. Но, в целостной картине образов состояний индекс дивергентности намного ниже индекса когерентности, что не нарушает общей организованности структур. Дивергирующие признаки придают разнообразие в структурах образов состояний, в то время как конвергирующие характеристики усиливают избирательность.

Итак, образы в прошлом и будущем времени имеют наибольшую устойчивость и организованность структур, характеристики согласованы между собой, т.е. менее подвержены расхождению. Устойчивость отражает стабильность образа к каким-либо воздействиям, а организованность – его целостность. Близость образа будущего и прошлого состояния связана с тем, что субъект «переносит» свой прошлый опыт в виде сложившегося образа (прошлое) через актуальное «здесь и сейчас», в будущее. Поэтому «будущий» образ устойчив и организован как «прошлый» образ.

Полученные в результате исследования данные позволили установить особенности динамики, интенсивности и содержательности образов состояний в различные временные интервалы, а также определить вариативность/устойчивость образов, организованность их структур.

**Третья глава «Особенность взаимосвязи образа психического состояния и когнитивных стилей в разных временных диапазонах»** состоит из трех параграфов.

В **первом параграфе** рассматривается взаимосвязь образа психического состояния и когнитивных стилей в разных временных диапазонах. Исследованы стилевые предпочтения испытуемых. Рассматривались когнитивные стили: *импульсивность-рефлексивность, полезависимость-полenezависимость, широкий-узкий диапазон эквивалентности, гибкий-ригидный познавательный контроль, словесный-сенсорно-перцептивный способ переработки информации*. Распределение испытуемых по полюсам когнитивных стилей примерно равное, исключение – стиль *гибкий-ригидный познавательный контроль*, где 89 испытуемых из 93 относятся к одному из полюсов (*ригидность*), что делает невозможным сравнительный анализ, поэтому данные результаты в дальнейшем не рассматривались. В рамках данного когнитивного стиля существует дополнительный показатель «вербальности», предложенный Д. Броверманом. Высокие значения этого показателя свидетельствуют о преобладании словесного способа переработки информации, низкие — сенсорно-перцептивного. В связи с этим, были выделены две группы испытуемых со *словесным* и *сенсорно-перцептивным способом переработки информации*.

С образами состояний связаны когнитивные стили *импульсивность-рефлексивность, полезависимость-полenezависимость, широкий-узкий диапазон эквивалентности, словесный-сенсорно-перцептивный способ переработки информации*. Показано, что положительные связи образуют «объективные» характеристики, а отрицательные связи – характеристики «субъективных описаний» образа состояния. Наибольшее количество корреляций с образами состояний имеет стиль *импульсивность-рефлексивность* (табл. 2).

Далее рассматриваются взаимосвязи характеристик образов состояний с полюсами когнитивных стилей. Показано, что полюса *импульсивность, рефлексивность, полenezависимость* характеризуются минимальным количеством связей с образом состояний, а полюс *полезависимость* – максимальным. Наличие



связей когнитивных стилей с образом психического состояния свидетельствует о сложности механизма возникновения, закрепления и распознавания образа психического состояния. Он связан с ментальным (субъективным) опытом. Отдельные характеристики образа состояния, коррелирующие с полюсами когнитивных стилей, обеспечивают подвижность, изменчивость и трансформацию образа за счет стилевых особенностей.

Таблица 2

Взаимосвязь полюсов когнитивных стилей и образов психических состояний  
во временном континууме

Врем.континуум	Когнитивные стили и полюса когнитивных стилей							
	ИМП – РЕФЛ		ПЗ - ПНЗ		ШДЭ - УДЭ		СЛОВ - СЕНС	
Образ год назад	1		---		1		3	
	---	1	9	1	---	---	2	5
Образ месяц назад	11		2		---		2	
	---	---	15	---	1	2	---	1
Образ неделя назад	12		1		1		2	
	1	1	10	4	1	---	1	3
Образ актуальный	5		2		3		3	
	1	---	9	---	2	---	---	1
Образ неделя вперед	9		---		1		4	
	---	1	3	2	3	---	3	1
Образ месяц вперед	2		1		3		4	
	2	1	6	---	2	---	2	2
Образ год вперед	5		---		2		2	
	---	1	7	---	1	1	---	1

Примечание: числовые значения обозначают количество связей.

Условные обозначения: ИМП – импульсивные, РЕФ – рефлексивные, ПЗ – полезависимые, ПНЗ – поленезависимые, ШДЭ – широкий диапазон эквивалентности, УДЭ – узкий диапазон эквивалентности, СЛОВ – словесный способ переработки информации, СЕНС – сенсорно-перцептивный способ переработки информации.

Цветовые обозначения: серый фон – количество связей между образом состояния и когнитивным стилем, белый фон – количество связей между образом состояния и полюсами когнитивного стиля.

Во втором параграфе рассматривается специфика образа психического состояния испытуемых с различными когнитивными стилями.

Показана динамика интенсивности и содержательности образов состояний различных групп испытуемых, выделенных по стилевым предпочтениям (рис. 2а, 2б).

На рисунках показано, что образы состояний испытуемых с различными полюсами когнитивных стилей демонстрируют определенную динамику и специфику выраженности показателей. В интервалах прошлого и актуального времени наибольшей интенсивности достигают образы состояний следующих групп испытуемых: *полезависимые, рефлексивные, с широким диапазоном эквивалентности, со словесным способом переработки информации*. В срезах будущего времени наибольшую интенсивность образов состояний имеют испытуемые *с широким диапазоном эквивалентности, с сенсорно-перцептивным способом переработки информации, рефлексивные, поленезависимые*. При этом все группы испытуемых в срезе *неделя назад* при оценке своих состояний отмечают снижение показателей. В срезе *год назад*, напротив, значения показателей возрастают. Рост значений образов состояний сохраняется и в отдаленных границах будущего времени, но только у *рефлексивных, полезависимых и с широким диапазоном эквивалентности* испытуемых. Рост интенсивности образов состояний

достигается в основном за счет подструктуры образа – *психические процессы*. Ни в одной группе испытуемых при оценке состояний не была отмечена выраженность физиологических реакций.

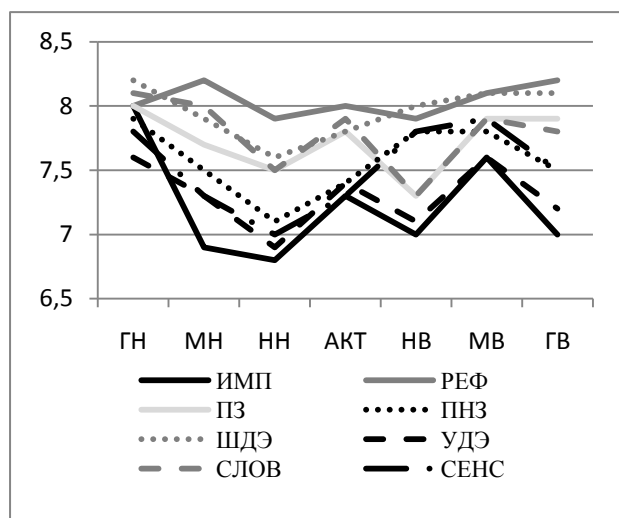


Рисунок 2а

Динамика образа психических состояний  
во временном континууме  
(«объективные» данные)

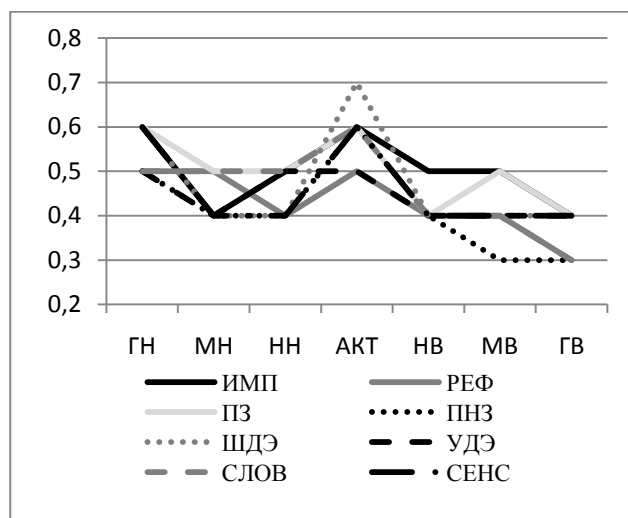


Рисунок 2б

Динамика образа психических состояний  
во временном континууме  
(«субъективные описания»)

Условные обозначения: ИМП – импульсивные, РЕФ – рефлексивные, ПЗ – полезависимые, ПНЗ – полнезависимые, ШДЭ – широкий диапазон эквивалентности, УДЭ – узкий диапазон эквивалентности, СЛОН – словесный способ переработки информации, СЕНС – сенсорно-перцептивный способ переработки информации.

Горизонтальная ось: ГН-год назад, МН-месяц назад, НН-неделя назад, АКТ-актуальное, НВ-неделя вперед, МВ-месяц вперед, ГВ-год вперед.

Вертикальная ось: цифровое обозначение – средние значения показателей образов состояний

Анализируя данные «субъективных описаний», следует отметить, что содержательной насыщенностью отличаются актуальные образы состояний всех групп испытуемых. То есть, в описаниях состояний, переживаемых здесь и сейчас, всеми группами испытуемых используется наибольшее число характеристик. При этом такую же высокую частоту встречаемости показателей в срезе *год назад*, как и в срезе *актуальное время*, имеют образы состояний испытуемых с *сенсорно-перцептивным способом переработки информации, узким диапазоном эквивалентности, импульсивные, рефлексивные, полезависимые*. В срезах будущего частота встречаемости показателей в образах состояний является наименьшей.

В образах состояний всех групп испытуемых наибольшую частоту встречаемости имеет показатель *физиологические/энергетические процессы*. Образы состояний испытуемых с *узким диапазоном эквивалентности и импульсивные* имеют низкую частоту встречаемости всех показателей, т.е. они содержательно насыщены слабее. В образах состояний остальных групп испытуемых выявлено следующее: наибольшую частоту встречаемости в срезах прошлого имеет показатель *поведение/психомоторика*, а в срезах будущего – *переживания/ожидания*.

Для выявления статистических различий между образами состояний применялся сравнительный анализ по критерию знаков. Была рассмотрена выраженность различий между образами состояний смежных групп испытуемых: *узкий – широкий диапазон эквивалентности, полезависимые – полнезависимые, импульсивные –*

*рефлективные, словесный – сенсорно-перцептивный способ переработки информации.* Установлено, что во всех группах испытуемых между образами состояний имеются различия, в основном, в ближайших границах прошлого и будущего (актуальное время, недельные и месячные интервалы). Более интенсивный образ состояний характерен следующим испытуемым: *полезависимым, рефлективным, со словесным способом переработки информации, с широким диапазоном эквивалентности.* Установлено, что содержательность образа состояний не зависит от когнитивных стилей.

Устойчивость образов психических состояний каждой группы испытуемых по «объективным» характеристикам и «субъективным описаниям» варьирует во временном континууме *прошлое-настоящее-будущее*, демонстрируя определенную специфику в соответствии с выраженностью того или иного когнитивного стиля. В тоже время обнаружено, что все эти образы устойчивы по «объективным» характеристикам и вариативны по «субъективным описаниям».

Интерпретация полученных результатов позволяет отметить следующее. На проявление образа состояния, особенно на выраженность психических процессов и переживаний, влияют такие стилевые особенности субъекта как *рефлективность, полезависимость, широкий диапазон эквивалентности, словесный способ переработки информации.* Другими словами, осознание и вербализация, связанные с включенностью в социальное взаимодействие, а также наличие «богатства» и структурированность образа состояния связаны с опытом субъекта.

Качества, отражающие переработку информации: чувствительность к различиям, ригидность к изменениям и накоплению информации, отсутствие активной переработки опыта и его сенсорная форма ведут к формированию устойчивого образа. В свою очередь, гибкость интеллектуальной деятельности, опора на имеющийся опыт и подвижность образов внутри него, низкая ясность и отчетливость (артикулированность) опыта и его словесно-речевая форма обуславливают формирование неустойчивого образа состояний.

**В третьем параграфе** рассмотрены структурно-функциональные особенности организации образов психических состояний лиц с различными полюсами когнитивных стилей.

Анализ полученных результатов выявил обратные взаимосвязи между «субъективными описаниями» и «объективными» показателями структурно-функциональной организации образов психических состояний, где «объективные» показатели образуют между собой положительные связи, а субъективные – отрицательные. На наш взгляд, механизмы таких различий обусловлены включенностью разных психических структур. В первом случае, эти механизмы связаны с мнемическими процессами, закрепившимися в словесных описаниях переживаний состояний, в другом случае, – с рефлективными процессами и, прежде всего, когнитивной оценкой состояния.

Образы состояний всех групп испытуемых характеризуются высокими индексами когерентности и сравнительно низкими индексами дивергентности структур. Наиболее организованная структура, т.е. целостный и связанный образ состояний, наблюдается у испытуемых *рефлективных, полезависимых, с узким диапазоном эквивалентности, с сенсорно-перцептивным способом переработки информации.* У этих же групп испытуемых выявлена «жесткость» структур образов состояний, определяемая устойчивостью связей. Структурообразующие показатели, независимо от группы испытуемых и временного интервала, в основном, относятся к подструктуре

*переживания*. Необходимо отметить, что все структурообразующие показатели являются «объективными» характеристиками образов состояний. Наибольшая часть сквозных структурообразующих показателей выявлена между интервалами *прошлого* и *будущего*, *прошлого* и *настоящего*.

Результаты свидетельствуют о том, что устойчивый образ состояния обусловлен спецификой переработки информации: стратегиями интеллектуальной деятельности и ригидностью к изменениям сформированного опыта.

В **Заключении** обобщаются основные результаты исследования, подводятся итоги, формулируются содержательные выводы. На основании полученных результатов сделаны следующие **выводы**:

1. Образы психических состояний во временном континууме *прошлого-настоящее-будущее* характеризуются различной интенсивностью, содержательной насыщенностью в зависимости от уровня психической активности и модальности состояний. Характеристики «субъективных описаний» образа состояния вариативны, а «объективные» устойчивы во временном континууме. Структура образа состояния стабильна и высокоорганизована во всем временном континууме. Структурообразующие показатели отражают специфику переживаний и протекания психических процессов. «Объективные» характеристики образа образуют когерентные структуры, а «субъективные описания» – дивергентные.

2. Выявлена связь образа психического состояния и когнитивных стилей во временном континууме *прошлого-настоящее-будущее*. Наибольшее количество связей с образом состояния имеет стиль *импульсивность-рефлексивность* и полюс *полезависимость*, наименьшее – стиль *полезависимость-полнезависимость* и полюса *импульсивность, рефлексивность, полнезависимость*. С когнитивными стилями наиболее связаны *физиологические* характеристики образа состояния.

3. Образ психического состояния лиц с различными когнитивными стилями характеризуется изменением содержания и динамикой интенсивности. У лиц с *рефлексивным, полезависимым* стилем, с *широким диапазоном эквивалентности* и *словесным способом переработки информации* образы состояний *прошлого* и *актуального времени* более интенсивны. В интервалах *будущего времени* наибольшую интенсивность образа состояний имеют лица с *широким диапазоном эквивалентности, с сенсорно-перцептивным способом переработки информации, рефлексивные* и *полнезависимые*.

4. Интенсивность образа состояния достигается за счет характеристик подструктуры *психические процессы*. Наибольшую частоту встречаемости в образе состояния у лиц с разными когнитивными стилями имеют *физиологические /энергетические процессы*. Низкая частота встречаемости всех показателей во временном континууме *прошлого-настоящее-будущее* характерна для образа состояния лиц с *узким диапазоном эквивалентности* и *импульсивных*. «Объективные» характеристики образов состояний всех групп испытуемых являются устойчивыми во временном континууме, а «субъективные описания» – вариативными.

5. Установлено, что организованность структуры образа состояния различна в зависимости от выраженности когнитивных стилей и временного континуума *прошлого-настоящее-будущее*. Образ состояния *рефлексивных, полезависимых, с узким диапазоном эквивалентности, а также с сенсорно-перцептивным способом переработки информации* имеет наиболее организованную структуру, основу которой составляют устойчивые связи. Структурообразующие характеристики образа состояния во всех временных континуумах лиц с разными когнитивными стилями

относятся к подструктуре *переживания*. Наибольшее количество «сквозных» структурообразующих характеристик обнаружено между временными интервалами *прошлое-будущее* и *прошлое-настоящее*.

**Перспектива дальнейших исследований** состоит в изучении специфики образа психического состояния в зависимости от свойств личности, роли специфики образа при построении индивидуальных методов саморегуляции, в организации межличностных коммуникаций и общения.

**Практические рекомендации.** При организации профессиональной деятельности и жизнедеятельности, в целом, знание характера взаимосвязи когнитивных стилей личности и специфики актуализированных образов состояний может способствовать улучшению регуляторных возможностей субъекта. Учет образа состояния у импульсивных, полнезависимых, а также у лиц с широким диапазоном эквивалентности и словесным способом переработки информации свидетельствует о необходимости развития навыков рефлексии, способности идентифицировать свои состояния для построения адекватных методов саморегуляции. В свою очередь, лицам с противоположными характеристиками при регуляции психических состояний, в частности, построении образа желаемого состояния, необходимо опираться на присущую им сензитивность к различного рода социальным изменениям, а также развивать способность к активной переработке субъективного опыта.

### **Основное содержание диссертации отражено в следующих публикациях**

#### **I. Публикации в изданиях, рекомендованных ВАК РФ:**

1. *Артищева Л.В.* Образ психического состояния: пространственно-временная структура / А.О. Прохоров, Л.В. Артищева // Ученые записки Казанского университета. Серия Гуманитарные науки. – 2011, Т.153, кн.5. – С.42-50 (авторский вклад 50%) (0,25 п.л.).

2. *Артищева Л.В.* Сравнительные характеристики субъективных образов психических состояний: «прошлое», «настоящее», «будущее» / Л.В. Артищева // Ученые записки Казанского университета. Серия Гуманитарные науки. – 2011, Т.153, кн.5. – С. 17-24 (0,4 п.л.).

3. *Артищева Л.В.* Образ психического состояния: динамические и структурные характеристики / А.О. Прохоров, Л.В. Артищева // Экспериментальная психология. – 2012, Т.5, №.2. – С.63-73 (авторский вклад 50%) (0,3 п.л.).

4. *Артищева Л.В.* Временные особенности образа психического состояния испытуемых с широким и узким диапазоном эквивалентности / Л.В. Артищева // Образование и саморазвитие. – 2014, №1 (39). – С.38-44 (0,4 п.л.).

#### **II. Публикации в изданиях, индексируемых в базах данных Scopus, WOS:**

5. *Artishcheva L.V.* Mental characteristics of psychic states images within the temporal continuum “past-present-future” / L.V. Artishcheva // Middle-East Journal of Scientific Research – 2014. – 20 (12). – P. 1755-1760 (0,3).

6. *Artishcheva L.V.* Mental state image of people with various poles of cognitive styles / L.V. Artishcheva // Advances in environmental biology – 2014. – 8(13). – P. 349-353 (0,25).

#### **III. Публикации в других изданиях:**

7. *Артищева Л.В.* Особенности динамики образа психического состояния в различные интервалы времени / Л.В. Артищева // Материалы Первой Всероссийской научно-практической конференции «Психология психических состояний: теория и

практика». Казанский государственный университет, 13-15 ноября 2008 г. – Часть I. – Казань: Изд-во ЗАО «Новое знание», 2008. – С. 50-54 (0,25 п.л.).

8. *Артищева Л.В.* Особенности пространственно-временной организации психических состояний / Л.В. Артищева // Материалы III международной конференции молодых ученых «Психология – наука будущего», Москва 5-7 ноября 2009 г. / Под ред. А.Л. Журавлева, Е.А. Сергиенко. – М.: Изд-во «Институт психологии РАН», 2009. – С. 29-32 (0,18 п.л.).

9. *Артищева Л.В.* Пространственно-временные характеристики образа психического состояния / Л.В. Артищева // Материалы IV Международной научно-практической конференции «Вызовы эпохи в аспекте психологической и психотерапевтической науки и практики». Казанский государственный университет, 12-14 ноября 2009 г. / Под ред. С.В. Петрушина. — Казань: Изд-во «Отечество», 2009. – С. 153-157 (0,25 п.л.).

10. *Артищева Л.В.* Динамика и интенсивность характеристик образа психического состояния в различных возрастных группах / Л.В. Артищева // Материалы докладов на российской научно-практической конференции «Бехтерев В.М. и современная психология». К 125-летию открытия первой психологической лаборатории. Казань, Казанский университет, 13-15 сентября 2010 года / Отв.ред. Л.М. Попов. – Казань: Изд-во «Отечество», 2010, Вып.4, Т.П. – С. 6-10 (0,25 п.л.).

11. *Артищева Л.В.* Проблема образа психического состояния и субъективного (ментального) опыта человека в отечественной и зарубежной литературе / Л.В. Артищева // Материалы V Зимней школы по психологии состояний / Под ред. М.Г. Юсупова. – Казань: Изд-во Казанского университета, 2011. – С. 5-9 (0,25 п.л.).

12. *Артищева Л.В.* Структурные характеристики образа психического состояния / Л.В. Артищева // Материалы Всероссийской научно-практической конференции, г. Ярославль, 19-21 мая 2011г. Ч.1 / Отв.ред. А.В. Карпов, ЯрГУ им. П.Г. Демидова; Российский фонд фундаментальных исследований. – Ярославль: Изд-во ЯрГУ им. П.Г. Демидова, 2011. – С. 207-209 (0,12 п.л.).

13. *Артищева Л.В.* Объективная и субъективная картина положительных состояний высокого уровня психической активности / Л.В. Артищева // Материалы IV Международной конференции молодых ученых «Психология – наука будущего», Москва, 17-18 ноября 2011 г. / Под ред. А.Л. Журавлева, Е.А. Сергиенко – М.: Изд-во «Институт психологии РАН», 2011. – С. 16-19 (0,3 п.л.).

14. *Артищева Л.В.* Образ психического состояния: структурный аспект / Л.В. Артищева // Материалы Международной научно-практической конференции «Современная реальность и жизненный путь человека: психологические аспекты», 19-20 апреля 2012 г. / Под ред. Е.Е. Сапоговой. – Тула: Изд-во ТулГУ, 2012. – С. 296-300 (0,25 п.л.).

15. *Артищева Л.В.* Целостная картина структурной организации образов психических состояний во временном континууме / Л.В. Артищева // Парадигмальные основания психологии компетентности: материалы 1-го Всероссийского симпозиума, Кострома, 3 февраля 2012 г. / Отв.ред., сост. Н.П. Фетискин, А.Л. Журавлев. – М.; Кострома: Изд-во КГУ им. Н.А. Некрасова, 2012. – С.14-17 (0,9 п.л.).

16. *Артищева Л.В.* Образ психического состояния в континууме «прошлое-настоящее-будущее»: общая картина / Л.В. Артищева // Материалы V съезда Общероссийской общественной организации «Российское психологическое общество», Москва, 14-18 февраля 2012 г. – С. 435-436 (0,1 п.л.).

17. *Артищева Л.В.* Образ психического состояния: теоретический аспект / Л.В. Артищева // *Материалы международной научно-практической конференции молодых ученых «Психология XXI века»*, Санкт-Петербург, 26-28 апреля 2012 г. / Под науч.ред. Р.А. Березовского – СПб: Изд-во С.-Петерб.университета, 2012. – С. 8-10 (0,12 п.л.).

18. *Артищева Л.В.* Различительные особенности объективной и субъективной картин образов психических состояний во временном континууме «прошлое-настоящее-будущее» / Л.В. Артищева // *Материалы Пятой международной конференции по когнитивной науке*, Калининград, 18-24 июня 2012 г. – Калининград, 2012, Т.1. – С. 222-224 (0,12 п.л.).

19. *Артищева Л.В.* Устойчивость/вариативность структур образов психических состояний во временном континууме / Л.В. Артищева // *Психология психических состояний: Материалы VI Зимней школы по психологии состояний* / Под ред. А.О. Прохорова – Казань: Изд-во Казанского университета, 2012, Вып. 2. – С. 20-24 (0,25 п.л.).

20. *Артищева Л.В.* Особенности изменения субъективных образов неравновесных состояний во временном диапазоне «прошлое-настоящее-будущее» / А.О. Прохоров, Л.В. Артищева // *Вопросы социальной психологии. Сборник научных трудов* – Саратов: ИЦ «Наука», 2011, Вып.7 (12). – С. 34-54 (0,6 п.л.).

21. *Артищева Л.В.* Динамические характеристики образов психических состояний / Л.В. Артищева // *Психология психических состояний: сборник статей* / Под ред. А.О. Прохорова. – Казань: Изд-во Казанского университета, 2013. – С. 22-34 (0,75 п.л.).

22. *Артищева Л.В.* Содержательность образов психических состояний в зависимости от выраженности когнитивных стилей / Л.В. Артищева // «Психология психических состояний»: сборник статей / Под ред. А.О. Прохорова. – Казань: Изд-во «Отечество», 2014, Вып. 9. – С. 119-133 (0,9 п.л.).

23. *Артищева Л.В.* Структурные характеристики образа психического состояния людей с узким и широким диапазоном эквивалентности / Л.В. Артищева // *Психология психических состояний: Материалы VIII Международной Зимней школы по психологии состояний* / Под ред. А.О. Прохорова. – Казань: Изд-во Казанского университета, 2014, Вып.4. – С. 12-14 (0,8 п.л.).