

УДК 72.035.1

Низамов Рашит Курбангалиевич

доктор технических наук, профессор

E-mail: nizamov@kgasu.ru

Попов Антон Олегович

кандидат технических наук, доцент

E-mail: a.o.popov@yandex.ru

Казанский государственный архитектурно-строительный университет

Адрес организации: 420043, Россия, г. Казань, ул. Зелёная, д. 1

Матвеев Игорь Юрьевич

кандидат экономических наук, директор

E-mail: matigur@mail.ru

ООО «ЦТСС «ЭксперПроектСтрой»»

Адрес организации: 420043, Россия, г. Казань, ул. Бутлерова, д. 54а

Дом «Михляева-Дряблова». О Петре I, Казани и здании

Аннотация

Постановка задачи. В Белом зале Библиотеки им. В.В. Маяковского в г. Санкт-Петербург 30 октября 2015 г. состоялась презентация книги «Дома и домики Петра I» [1]. Книгу представляли кандидат исторических наук, начальник энциклопедического отдела филологического факультета СПбГУ В.В. Яковлев и архитектор Г.В. Михайлов, к которым авторы настоящей работы испытывают искреннее уважение. Однако в связи с масштабностью издания, а оно охватывает историю домов и домиков Петра I в различных городах Европы и России, связанную с жизнью и деятельностью императора, повествование о казанском пребывании было упущено.

Результаты. Результатом работы авторов являются, ранее неизвестные широкой общественности, данные о техническом состоянии отдельных элементов уникального для Казани и РТ здания, сохранение которого является технически сложной задачей.

Выводы. Значимость полученных результатов для архитектуры состоит в том, что в настоящей статье авторами на основе инженерно-технического и историко-культурного исследования [2-4] раскрываются этапы изменения архитектурного облика этого уникального здания для г. Казани и Республики Татарстан.

Ключевые слова: памятники истории и культуры, инженерная реставрация, реконструкция, конструктивные решения.

Введение

Дом Михляева-Дряблого является одним из наиболее известных памятников гражданской архитектуры г. Казани и Республики Татарстан. Здание является объектом культурного наследия регионального (республиканского) значения, кроме того «Дом Михляева-Дряблова» ценен как место пребывания во время остановки Императора Петра I в г. Казани в 1722 г. Считается, что именно в этом здании Петр I отпраздновал свое 50-ти летие.

Ситуационное и геоморфологическое положение здания

В административном отношении здание находится с северо-западной стороны от Петропавловского собора, а фасад его выходит на территорию фабрики ОАО «Адонис», по направлению ул. Профсоюзная. Здание представляет собой двухэтажное прямоугольное в плане здание с подвалами, имеющее одно- и двухэтажные пристрой, расположенное на склоне между ул. Профсоюзная и ул. Кремлевская, на территории фабрики ОАО «Адонис». В связи с тем, что здание расположено на склоне со стороны ул. Профсоюзной (рис. 1) надземных этажей два, а со стороны ул. Кремлевской надземный этаж один (рис. 2), который не отличается богатым убранством и, более того, практически скрыт более поздними постройками и «временными» хозяйственными постройками. Высота здания от уровня отмотки до верха карниза со стороны ул. Профсоюзная составляет 9,2 м, со стороны ул. Кремлевская – 4,6 м.



Рис. 1. Общий вид фасада в осях А/5-10 и Б/1-18 (со стороны ул. Профсоюзная) [3]



Рис. 2. Общий вид фасада в осях К/1-4 и Л/4-18
(со стороны ул. Кремлевская; фотография сделана с гупьбщца Петропавловского собора) [3]

В геоморфологическом отношении участок работ находится в пределах склона от I надпойменной террасы до палео террасы левобережья р. Волги, на правом борту так называемого «Казанского хребтика» – останца пород пермского возраста, разделяющего палео- и современную долины р. Волги. Борты «хребтика» осложнены несогласованным напластованием грунтов основания, ложбинами в кровле пермских пород, в плане совпадающими с поперечными улицами Чернышевского и М. Джалиля. Здание врезано в борт «хребтика», перепад высот от ул. Кремлевская до внутренней дворовой территории составляет 6,0 м. Здание имеет развитую подземную часть, и «врублено» в «Казанский хребтик», в связи с чем несет функцию подпорного сооружения (рис. 3).

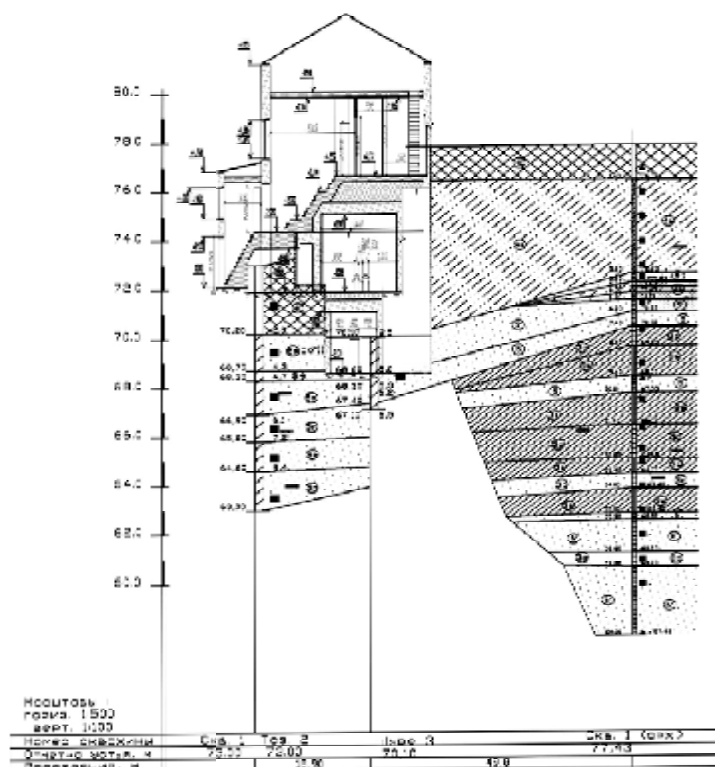


Рис. 3. Совмещенный геологический разрез и разрез по зданию [2, 3]

Согласно охранному обязательству, здание является объектом культурного наследия регионального (республиканского) значения: «Дом Михляева (Дряблова)» и является ярким примером гражданского зодчества XVII в. г. Казани, кроме того «Дом Михляева (Дряблова)» ценен как место пребывания во время остановки в Казани в 1722 году Императора Петра I [5].

Ключевые даты и события, связанные с существованием здания

В июне Петр I, выступивший в поход, названный впоследствии Персидским, прибыл в Казань. Город встречал царя колокольным звоном и пальбой из 13 пушек. Петр I сразу же по прибытию посетил митрополита, «оттуда был в монастыре Девичьем, где чудотворный образ Явления Казанской Богородицы. Потом был у вице-губернатора Кудрявцева» и после отправился в дом, в котором должен был проживать [6]. Это был тот самый дом, принадлежавший купцу и предпринимателю Ивану Афанасьевичу Михляеву. За время своего пребывания царь осмотрел городские учреждения, губернскую канцелярию, татарскую слободу, суконные и кожевенные фабрики. Находя недостатки в работе, царь гневался и жестоко наказывал тех, кто не исполнял его указы. Основное же свое внимание он уделил Адмиралтейству. Казанское Адмиралтейство было создано по указу Петра I в 1718 году. Выбор в пользу Казани был неслучайным, ведь в ее окрестностях было много лесов, богатых корабельными соснами, да и в строительстве морских и речных судов у казанских мастеров был немалый опыт. По некоторым данным именно в Казани Петр I отметил свое пятидесятилетие. В честь пребывания царя купец Михляев обещал построить храм, и в 1726 году Петропавловский Собор был освящен.

После смерти И. Михляева в 1728 году дом перешел в собственность его жены, а затем её брата – Федора Дряблова, чебоксарского купца. Более 20 лет домом владел сын Федора – Иван Дряблов, который перед смертью в 1774 году, желая сохранить здание для потомков, передал его городской управе. Во второй половине XVIII столетия в нем размещалось дворянское собрание [7]. В дальнейшем городская управа устроила здесь сначала богадельню, а затем и вовсе стала сдавать помещения в аренду. В 1816 г. дом был передан Казанскому городскому обществу и использовался под харчевню, в 1833 г. – под гостиницу, в 1840 г. – под трактир, затем – под чайную. Основываясь на сведениях Н.

Загоскин [8] с начала XIX века здание находится в запустении, так как оно, составляя собственность городского общества, отдается в наем под чайную и должного присмотра не имеет. Н. Загоскин [8], негодуя из-за такой небрежности к памятнику старины, в 1905 г. называет это «историческим кощунством». После 1917 г. здание также находится в казенном подчинении и переходит от одной организации к другой, последним его назначением является административно-бытовой корпус швейной фабрики «Адонис». Хочется отметить, что с 1905 г. кощунственное отношение к зданию только усугублялось.

Данные, полученные по результатам инженерно-технических и историко-культурных изысканий

Здание многократно перестраивалось, при этом на каждом этапе прирастало объемами, в связи с этим ведут и многочисленные споры о датировке изначального строительства. Историк Казанского края Н. Загоскин [8] относил этот дом ко второй половине XVI века, указывая на писцовую книгу, в которой имеется упоминание «о светлице княжеской выездной», находящейся вблизи старой Петропавловской церкви. А Н.Я. Агафонов [9] считал Михляевский дом постройкой XVII века и говорил, что «сильные пожары не повредили этого здания, так как оно лишь обгорало и, благодаря этой счастливой случайности, дом сохранил свою внешнюю орнаментуру».

Авторов настоящей публикации в значительной степени заинтересовал этот вопрос, и именно по этой причине при проведении инженерных и историко-культурных изысканий [3, 4], он был поставлен одним из основных в перечне задач исследования.

При проведении обмерных работ были выстроены поэтажные планы и разрезы с обязательной привязкой, как наружных, так и внутренних ключевых точек (углов помещений, стен, перекрытий и т.д.) с использованием высокоточных геодезических средств измерений, позволивший выявить ряд ключевых моментов, которые не были выявлены в рамках ранее проведенных работ другими исследователями.

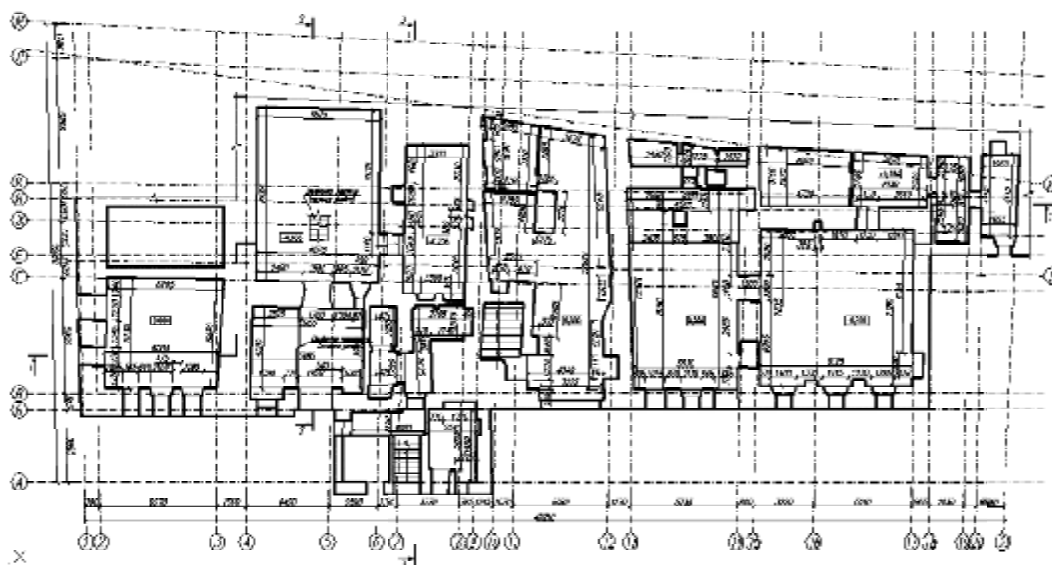


Рис. 4. Схематичный план первого этажа [3, 4]

Первый этаж – высокая сводчатая подклеть, служившая для хозяйственных целей. Детальное рассмотрение плана первого этажа (рис. 4) позволяет заключить, что практически все плоскости стен, даже в прилегающих друг к другу помещениях, не параллельны друг другу, но, несмотря на это, стены каждого из помещений образуют прямые углы. Трудно представить, что зодчие того периода, устраивая усадьбу богатейшего купца Казанской Губернии, могли допустить и как-то объяснить, столь нелепую даже для подклетных помещений, планировку и геометрическую несогласованность. Этот факт позволяет заключить, что здание не прирастало объемами относительно единого начала, а было инкорпорировано из нескольких ранее отдельно

стоящих зданий или сооружений, объединенных общим фасадом. Последнее подтверждает образ купца Михляева, которого описывают как человека в значительной степени прагматичного, выстроившего из ранее разрозненных хозяйственных построек уникальную для того времени усадьбу. Так, в представленном ансамбле можно в явном виде выделить «разрозненные объемы», расположенные в осях 1-4/Б-И, 4-9/Б-Л, 10-13/Б-Л, 13-14Б-Л, 15-18/Б-Л и А-Б/5-10. Объединение отдельно стоящих зданий по главному фасаду осуществлялось прикладом кирпичной кладки в пол кирпича с забутовкой, в связи с чем, толщина наружных стен также стала различной.

Массивность первого этажа получена простотой его фасада: нерегулярным ритмом пилястр, оконных и дверных проемов, устроенных без орнаментур и сандриков. Завершается фасад первого этажа карнизом из кирпичных «городков», поверх которого протянут узкий «поясок» кирпичной кладки в «ребро». Межэтажный карниз и вышерасположенный пояс, в зависимости от места расположения, имеют схожие черты, однако геометрически не одинаковы (рис. 5).

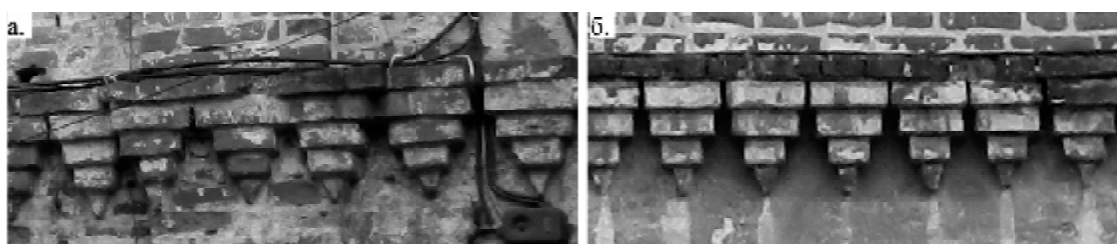


Рис. 5. Декоративный межэтажный пояс: а. в осях Б/1-5; б. в осях Б/10-18 [4]

Второй этаж (рис. 6) имеет схожее членение объединенных объемов, однако это не позволяет заключить, что между собой объединялись двухэтажные здания, вероятнее всего двухэтажными изначально были помещения в осях 1-4/Б-Л и 12-18/Б-Л. Этот этаж был занят жилыми помещениями.

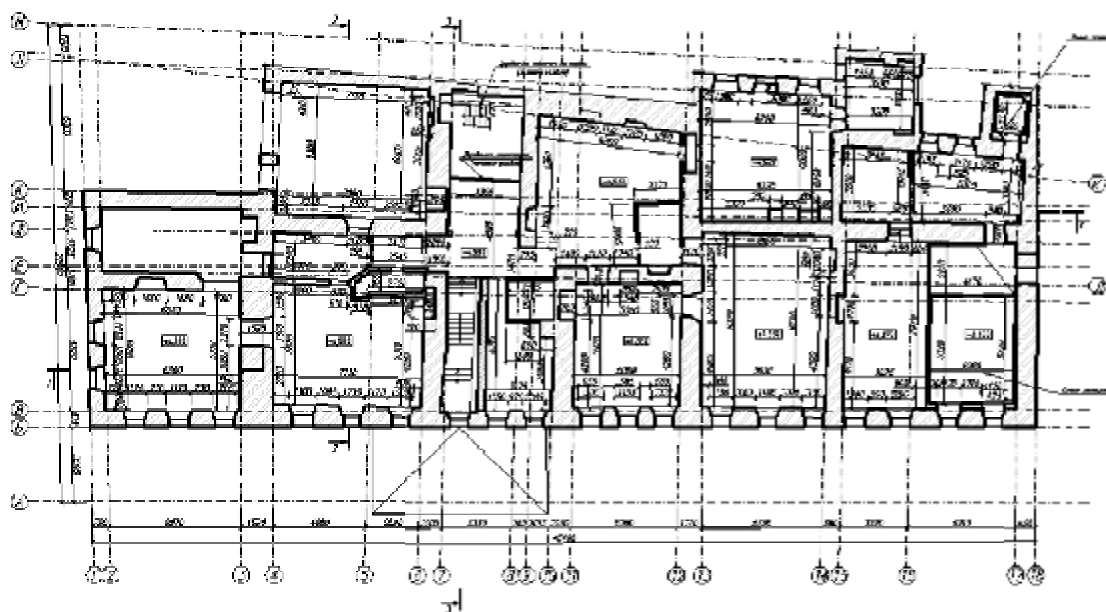


Рис. 6. Схематичный план второго этажа [3, 4]

Фасад в уровне второго этажа отделан более богато. Особенно это видно в богатом исполнении карниза и оконных проемов. Венчающий карниз, в зависимости от места расположения, выполнен с отличительными особенностями. В осях 1-7/Б – это резные

более вытянутые барочные элементы (рис. 7а), а в осях 10-18/Б – это зубчатые городки, простой геометрии (рис. 7б), сходные по форме с элементами межэтажного пояса, однако, не имеющие над карнизного пояса.

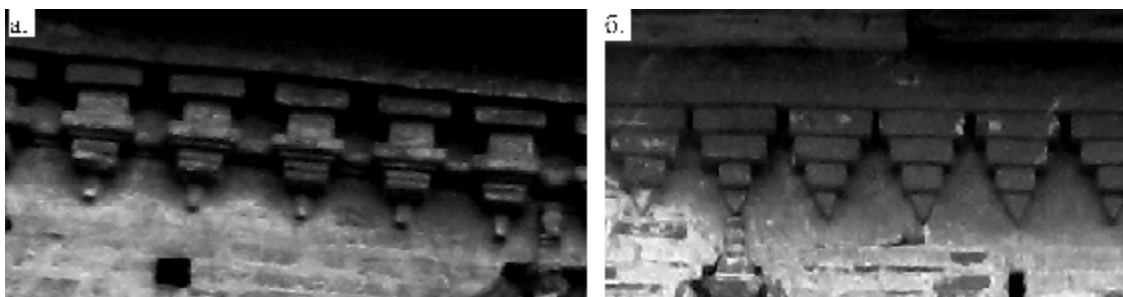


Рис. 7. Декоративный карниз: а. в осях 1-7/Б; б. в осях 10-18/Б [3]

Особенную стилистику зданию придают три разнохарактерных типа декоративного обрамления оконных проемов, устроенных с зонированным ритмом, представленные в виде «неполного люнета» (рис. 8а), «петушьих гребешков» (рис. 8б) и «рваного барочного сандрика с полуколоннами» (рис. 8в), которые являются характерными деталями украшений XVII в.



Рис. 8. Декоративные обрамления оконных проемов второго этажа:
а. в осях 1-3/Б и 1/Б-И; б. в осях 10-12/Б; в. в осях 4-6/Б, 13-18/Б и 18/Б-И [3]

В средней части фасада – окна без наличников, здесь размещалось крыльцо с входом со двора на второй этаж (оно было разобрано в 50-х годах XIX в.), элементы которого сохранились во внутренних помещениях, но, на момент проведения исследования, сохранилось лишь в общих архитектурных формах.

Заключение

Карнизы и междуэтажная многопрофильная тяга – именно по этой архитектурной форме и определено время постройки [10, 11], так как украшение карнизов с «зубчатообразной» кирпичной обработкой относится к концу XVII в. [8]. Описанное выше носит неоднозначный характер и позволяет говорить о том, что здание имеет гораздо более длинную историю, нежели принято считать, и авторы работы склоняются к мнению Н. Загоскина [9], который считал временем постройки здания вторую половину XVI века.

Список библиографических ссылок

1. Яковлев В.В. Дома и домики Петра I. СПб. : Скрипториум, 2015. 124 с.
2. Попов А. О., Матвеев И. Ю., Бирюлева Д. К. Отчёт по НИР. Инв. №10/118-15п/1. Отчет об обследовании технического состояния объекта культурного наследия республиканского значения «Дом Дряблова, конец XVIII в.», расположенного по адресу: Республика Татарстан, г. Казань, ул. Джалиля, 19 // – коллективная работа ФГБОУ ВО КГАСУ и ООО ЦТСС «ЭкспертПроектСтрой». – Казань, 2015.
3. Попов А. О., Матвеев И. Ю., Бирюлева Д. К. Отчёт по НИР. Инв. №10/118-15п/2. Геологические изыскания на площадке объекта культурного наследия республиканского значения «Дом Дряблова, конец XVII в.», расположенного по адресу: Республика Татарстан, г. Казань, ул. Джалиля, 19 // – коллективная работа ФГБОУ ВО КГАСУ и ООО ЦТСС «ЭкспертПроектСтрой». – Казань, 2015.
4. Матвеев И. Ю., Попов А. О., Бирюлева Д. К. Отчёт по НИР. Инв. №10/118-15п/1. Объект культурного наследия республиканского значения «Дом Дряблова, конец XVII в.», расположенного по адресу: Республика Татарстан, г. Казань, ул. Джалиля, 19 // – коллективная работа ФГБОУ ВО КГАСУ и ООО ЦТСС «ЭкспертПроектСтрой». – Казань, 2015.
5. Походный журнал 1722 года. // СПб., 1855. С. 38.
6. Записные книги именных указов Петра I и Екатерины I. 1704-1725 гг. // РГАДА, Ф.9. Оп. 1. Кн. 27. Ч. 2. Л. 385.
7. Дело № 45, 1816 г. // Архив Городской Думы. 171 с.
8. Загоскин Н. П. Спутник по Казани. Казань : Императорский университет, 1895. 188 с.
9. Агафонов Н. Я. Из Казанской истории. Казань : Типография И.Н. Харитоновна, 1906. 236 с.
10. Надырова Х. Г. Хартия ИКОМОС и охранно-реставрационная деятельность в республике Татарстан : сб. мат. V Международной научно-практической конференции «Культурное наследие в XXI веке: сохранение, использование, популяризация / КГАСУ. Казань, 2017. С. 201–209.
11. Cevat Erder. Our architectural heritage: from consciousness to conservation / Cevat Erder. UNESCO. United Kindom, 1986. 236 p.

Nizamov Rashit Kurbangalievich

doctor of technical sciences, professor

E-mail: nizamov@kgasu.ru**Popov Anton Olegovich**

candidate of technical sciences

E-mail: a.o.popov@yandex.ru**Kazan State University of Architecture and Engineering**

The organization address: 420043, Russia, Kazan, Zelenaya st., 1

Matveev Igor Yurievich

candidate of economic sciences, director

E-mail: matigur@mail.ru**LTD ZTS «EkspertProektStroy»**

The organization address: 420043, Russia, Kazan, Butlerova st., 54a

House «Of Mikhlyayev-Dryablov». About Peter I, Kazan and building**Abstract**

Problem statement. In the White hall of the Library. V.V. Mayakovsky St. Petersburg October 30, 2015 the presentation of the book «Houses and houses of Peter I» [1]. The book was presented by Ph. D., head of the encyclopedic Department of the faculty of Philology of St. Petersburg state University V.V. Yakovlev and architect G.V. Mikhailov, whom the authors of this work sincerely respect. However, due to the scale of the publication, and it covers the

history of houses and cottages of Peter I in various cities of Europe and Russia, associated with the life and work of the Emperor, the story of the Kazan stay was missed.

Results. The result of the work of the authors are previously unknown to the General public, data on the technical condition of individual elements of a unique building for Kazan and Tatarstan, the preservation of which is technically challenging.

Conclusions. In this article the authors on the basis of engineering and historical and cultural research [2-4] reveal the stages of changing the architectural appearance of this unique building for Kazan and the Republic of the building.

Keywords: historical and cultural monuments, engineering restoration, reconstruction, structural solutions.

References

1. Yakovlev V. V. et al. Houses and houses of Peter I. SPb. : Scriptorium, 2015. 124 p.
2. Popov O. A., Matveev Y. I., Biruleva D. K. Scientific research reports. Inv. № 10/118-p/1. Report on inspection of a technical condition of object of a cultural heritage of Republican value «Drablow House, the end of the XVII century.», located at address: Republic Tatarstan, Kazan, St. Jalil, 19 // – collective work FGBOU VPO KSUAE and LLC CTCC «Exportproducts». – Kazan, 2015.
3. Popov O. A., Matveev Y. I., Biruleva D. K. Scientific research reports. Inv. № 10 /118-p/2. Geological surveys at the site of a cultural heritage of Republican value «HouseDrablow, the end of the XVII century», located at address: Republic Tatarstan, Kazan, St. Jalil, 19 // – collective work FGBOU VO KSUAE and LLC CTCC «Exportproducts». – Kazan, 2015.
4. Matveev I. Yu., Popov A. O., Berulava D. K. Project priority emergency activities. Inv. № 10/118-p/3. Object of cultural heritage of Republican value «Drablow House, the end of the XVII century», located at address: Republic Tatarstan, Kazan, St. Jalil, 19 // – collective work FGBOU VPO KSUAE and LLC CTCC «Exportproducts». – Kazan, 2015.
5. Hiking journal 1722 // SPb., 1855. P. 38.
6. Notebooks of personal decrees of Peter 1 and Catherine 1. 1704-1725 // RGADA, F. 9. Op. 1. kN. 27. Part 2. L. 385.
7. Case No. 45, 1816 // Archives Of The City Duma. 171 p.
8. Zagoskin N. P. The Companion of Kazan. Kazan : Imperial University, 1895. 188 p.
9. Agafonov N. I. From the history of Kazan. Kazan : I.N. Kharitonov Printing House, 1906. 236 p.
10. Nadyrova Kh. G. The ICOMOS Charter and Security and Restoration Activities in the Republic of Tatarstan : materials of the International Scientific and Practical Conference «Cultural Heritage in the 21st Century: Preservation, Use, Popularization» / KSUAE. Kazan, 2017. P. 201–209.
11. Cevat Erder. Our architectural heritage: from conciousness to conservation / Cevat Erder. UNESCO. United Kindom, 1986. 236 p.