

**МИНИСТЕРСТВО НАУКИ И ВЫСШЕГО ОБРАЗОВАНИЯ
РОССИЙСКОЙ ФЕДЕРАЦИИ**

**«КАЗАНСКИЙ (ПРИВОЛЖСКИЙ) ФЕДЕРАЛЬНЫЙ
УНИВЕРСИТЕТ»**

Институт управления, экономики и финансов

И.А. ФИЛИПОВА, М.Х. БИКТЕМИРОВА

**БИЗНЕС-ПЛАНИРОВАНИЕ С ИСПОЛЬЗОВАНИЕМ
ПРОГРАММЫ PROJECT EXPERT**

Учебное пособие



Казань - 2024

*Рекомендовано к изданию Учебно-методической комиссией Института управления,
экономики и финансов Казанского федерального университета
Протокол № 03 от 28 октября 2024 г.*

Рецензенты:

КФУ, Институт управления экономики и финансов, д.э.н., проф. кафедры
управления корпоративными финансами Ахметов Рустам Рафгетович;
АНО ВО «Университет Иннополис», к.ф.-м.н., доцент лаборатории
высокопроизводительных вычислений Конюхов Иван . Владимирович,

**Филиппова И.А., Биктемирова М. Х. БИЗНЕС-ПЛАНИРОВАНИЕ С
ИСПОЛЬЗОВАНИЕМ ПРОГРАММЫ PROJECT EXPERT: учебное пособие /
И.А. Филиппова – Казань: Казан. ун-т, 2024. – 100 с.**

Учебное пособие предназначено для знакомства студентов с функциональными возможностями программы Project Expert, как профессионального инструмента анализа инвестиционных проектов и разработки бизнес-планов. Разработчиком данного программного продукта является отечественная фирма «Эксперт Системс».

Материал учебного пособия рекомендуется к использованию при проведении практических занятий и организации самостоятельной работы обучающихся по направлениям «Экономика» и «Менеджмент». Пособие составлено в соответствии с рабочими программами учебных дисциплин «Автоматизированные информационные системы в финансовой деятельности организации», «IT-технологии в финансовой деятельности корпораций», «Современные технологии управления финансами».

Материал учебного пособия поможет обучающимся получить базовые теоретические знания о функциональных возможностях программы Project Expert и окажет методическую помощь в формировании практических навыков бизнес-планирования в программной среде.

© Филиппова И.А., Биктемирова М. Х.

© Издательство Казанского университета, 2024

Содержание

| | |
|--|-----|
| ВВЕДЕНИЕ | 3 |
| 1. ПРОЕКТ EXPERT - НАЗНАЧЕНИЕ И НАЧАЛЬНЫЕ СВЕДЕНИЯ О ПРОГРАММЕ | 4 |
| 2. СТРУКТУРА ПРОГРАММЫ ПРОЕКТ EXPERT И ТЕХНОЛОГИЯ РАЗРАБОТКИ ИНВЕСТИЦИОННОГО ПРОЕКТА | 8 |
| 3. НАЗНАЧЕНИЕ РАЗДЕЛОВ И ФУНКЦИОНАЛЬНЫХ МОДУЕЙ ПРОГРАММЫ ПРОЕКТ EXPERT | 16 |
| 3.1. Раздел «Проект» | 16 |
| 3.2. Раздел «Компания» | 25 |
| 3.3. Раздел «Окружение» | 34 |
| 3.4. Раздел «Инвестиционный план» | 37 |
| 3.5. Раздел «Операционный план» | 40 |
| 3.6. Раздел «Финансирование» | 50 |
| 3.7. Раздел «Результаты» | 58 |
| 3.8. Раздел «Анализ проекта» | 61 |
| 4. ПРАКТИЧЕСКОЕ ЗАДАНИЕ И ОПИСАНИЕ ПОРЯДКА ЕГО ВЫПОЛНЕНИЯ В СРЕДЕ ПРОЕКТ EXPERT | 76 |
| 4.1. Задание и исходные данные по учебному инвестиционному проекту «Реконструкция мясоперерабатывающего комплекса» | 76 |
| 4.2. Описание порядка выполнения практического задания в среде программы ПРОЕКТ EXPERT | 85 |
| 5. ВОПРОСЫ ДЛЯ КОНТРОЛЯ ЗНАНИЙ | 95 |
| БИБЛИОГРАФИЧЕСКИЙ СПИСОК | 100 |

Введение

Данное учебное пособие предназначено для обучения студентов теоретическим основам и получения практических навыков разработки инвестиционных проектов в среде программы Project Expert, формирования бизнес-плана проекта.

Материал учебного пособия рекомендуется к использованию при проведении практических занятий в классе ПК по дисциплинам «Автоматизированные информационные системы в финансовой деятельности организации», «IT-технологии в финансовой деятельности корпораций», «Современные технологии управления финансами».

Специализированный программный продукт Project Expert рассматривается как инструмента планирования бизнеса компаний различных отраслей, форм собственности и размера бизнеса в условиях рыночных отношений, а так же инструмента подготовки бизнес-плана инвестиционного проекта.

Project Expert, как инструмент финансового моделирования, позволяет преобразовать описание деятельности организации с языка пользователя в формализованное описание денежных потоков.

Программа Project Expert является инструментом проведения ситуационного анализа инвестиционного проекта. Project Expert позволяет оценивать ожидаемую эффективность и уровень риска инвестиционного проекта; анализировать широкий круг финансовых показателей инвестиционного проекта и компании, по которым финансовый менеджер может судить о целесообразности принятия решения в пользу участия в инвестиционном проекте и результативности принятых решений; разрабатывать и анализировать различные схемы финансирования инвестиционных проектов; изучать влияние различных внешних факторов на процесс реализации инвестиционных проектов; осуществлять оперативный контроль за ходом выполнения инвестиционного проекта.

1. ПРОЕКТ ЭКСПЕРТ - НАЗНАЧЕНИЕ И НАЧАЛЬНЫЕ СВЕДЕНИЯ О ПРОГРАММЕ

«Project Expert» – аналитическая программная система для анализа инвестиционных проектов и разработки бизнес-планов.

Первая версия программы была разработана в 1994 году и была задумана как инструмент для планирования бизнеса в условиях формирующихся рынков.

Разработчиком программного продукта является отечественная фирма «Эксперт Системс».

Project Expert - программный продукт предназначен для тех, кому приходится принимать инвестиционные решения, определяющие судьбу больших денежных средств, в частности для директоров компаний, топ менеджмента и сотрудников, ответственных за принятие инвестиционных решений.

Project Expert является незаменимым программным продуктом для создания и выбора оптимального плана развития бизнеса, проработки финансовой части бизнес-плана инвестиционного проекта.

Программа Project Expert – позволяет моделировать, оценивать и анализировать планируемые инвестиционные решения компании.

Программный продукт широко используется для бизнес-планирования в строительстве, перерабатывающей и легкой промышленности, машиностроении, аэрокосмической отрасли, нефтедобыче и нефтепереработке, химии, транспорте, энергетике и других сферах деятельности. Более 10000 компаний, банков, министерств, региональных органов власти используют программу Project Expert в своей работе.

Программа рекомендована к использованию Минэкономки России и структурами регионального уровня как стандартный инструмент для разработки бизнес-планов. В основу Project Expert положена международная методика UNIDO по оценке эффективности инвестиционных проектов и

международная методика финансового анализа, определенная международными стандартами IAS(InternationalAccountingStandards).

Данный программный продукт реализован на многих языках: русском, английском, немецком, испанском, чешском, венгерском, польском и др.

Project Expert в ходе работы создает и анализирует финансовую модель новой или действующей организации.

Project Expert реализует имитационную модель, с помощью которой можно неоднократно воспроизвести и проанализировать деятельность компании с различными значениями параметров.

Для целей финансового моделирования и анализа Project Expert рассматривает компанию как генератор денежных потоков. Анализ эффективности этого генератора проводится с помощью методов, разработанных в теории и практике финансового менеджмента.

Project Expert как инструмент финансового моделирования и анализа выполняет две основные функции: во-первых, преобразует описание деятельности предприятия с языка пользователя в формализованное описание денежных потоков; во-вторых, вычисляет показатели, по которым финансовый менеджер может судить о результативности оцениваемых инвестиционных решений.

Project Expert дает возможность проанализировать несколько вариантов достижения целей развития предприятия и выбрать оптимальный план. При этом можно оценить устойчивость инвестиционного проекта с учетом риска изменения важнейших факторов, влияющих на реализацию проекта, или запас финансовой прочности. Программа также позволяет оценивать, как исполнение инвестиционного проекта повлияет на эффективность деятельности предприятия, рассчитать срок окупаемости проекта, спрогнозировать общие показатели эффективности для группы инвестиционных проектов.

Project Expert позволяет создать безупречный бизнес-план предприятия, соответствующий международным стандартам, быстро

подготовить предложения для региональной инвестиционной программы и/или стратегического инвестора, определив для каждого из участников экономический эффект от реализации инвестиционного проекта и эффективность инвестиций в него.

С помощью программы Project Expert можно разработать схему финансирования инвестиционного проекта компании с учетом будущих потребностей в денежных средствах на основе прогноза движения денежных средств на всем периоде планирования, выбрать источники и условия привлечения средств для реализации бизнес-плана, оценить возможные сроки и графики возврата кредита. Кроме того, можно спроектировать структуру капитала предприятия и оценить стоимость бизнеса.

Project Expert позволяет проанализировать планируемую структуру затрат и прибыльность деятельности отдельных подразделений компании, а также различных видов продукции, определить минимальный объем выпуска продукции, подобрать производственную программу и оборудование, схемы закупок и варианты сбыта.

Project Expert поможет проконтролировать выполнение бизнес-плана предприятия, сравнивая в ходе реализации его фактические показатели с плановыми.

Project Expert в ходе работы формирует прогнозные финансовые отчеты, по которым можно определить состояние компании в любой момент времени.

Балансовый отчет и отчет о прибылях и убытках формируются в соответствии со стандартами IAS, общепринятыми в международной практике.

Построив в Project Expert финансовую модель компании, разработав на ее основе бизнес-план, автоматически создается хорошо структурированный и понятный отчет.

Благодаря возможностям динамического обмена данными с Excel, передачи отчетов в Word и сохранения их в формате HTML, Project Expert

может использоваться и как самостоятельная аналитическая программа, и как составная часть информационно-аналитической системы предприятия.

Система Project Expert выпускается в нескольких версиях: от Standard — для небольших предприятий, до Professional и PIC Holding — для крупных корпораций и холдингов и существует в локальном и сетевом вариантах.

Финансовый менеджер, построив при помощи Project Expert финансовую модель компании, может решать следующие задачи:

- определять потребность в денежных средствах на перспективу и разрабатывать детальный финансовый план инвестиционного проекта;

- выбирать оптимальную схему финансирования ИП, оценивать возможность и эффективность привлечения денежных средств из различных источников;

- разрабатывать план развития предприятия или реализации инвестиционного проекта, определив наиболее эффективную стратегию маркетинга, а также стратегию производства, обеспечивающую рациональное использование материальных, людских и финансовых ресурсов;

- проигрывать различные сценарии развития предприятия, варьируя значениями факторов, способных повлиять на его финансовые результаты;

- формировать автоматически прогнозные стандартные финансовые документы, рассчитать наиболее распространенные финансовые показатели компании, проводить анализ эффективности текущей и перспективной деятельности предприятия;

- формировать бизнес-план инвестиционного проекта, полностью соответствующую международным требованиям.

2. СТРУКТУРА ПРОГРАММЫ PROJECT EXPERT И ТЕХНОЛОГИЯ РАЗРАБОТКИ ИНВЕСТИЦИОННОГО ПРОЕКТА

В составе программы выделяют следующие основные функциональные блоки: блок финансового моделирования, блок генерации финансовых документов, блок анализа, блок группирования инвестиционных проектов, блок контроля процесса реализации проекта, блок генератора отчетов.

В каждый из указанных блоков программы входит набор функциональных модулей, содержащих диалоговые средства, позволяющие разработчику инвестиционного проекта сформировать имитационную модель, провести исследование ее характеристик и подготовить бизнес-план.

Блок финансового моделирования включает следующие функциональные модули:

- модуль описания макроэкономического окружения;
- модуль описания компании, реализующий проект;
- модуль формирования инвестиционного плана проекта;
- модуль построения операционного плана компании;
- модуль описания схемы финансирования.

Модуль описания макроэкономического окружения выполняет следующие функции: позволяет описать финансово-экономическую внешнюю среду, в которой планируется реализация инвестиционного проекта, прогнозировать и моделировать ее изменения; позволяет выбрать две валюты для расчетов на внутреннем и внешнем рынках; строить прогноз изменения обменного курса; моделировать налоговый режим; моделировать инфляционные ожидания по различным статьям поступлений и затрат инвестиционного проекта; позволяет учесть влияние факторов внешней среды на эффективность инвестиционного проекта в ходе его реализации.

Часто при описании инвестиционного проекта стоит задача учета движения денежных средств не только в национальной валюте, но и в иностранной, например, при совершении импортно-экспортных сделок. Для этого в программе предусмотрена возможность выбора основной и

дополнительной валют проекта. При этом, необходимо задать курс валют на начало проекта и можно задать прогноз его изменения в ходе реализации инвестиционного проекта. Программа автоматически преобразует результаты расчетов проекта в основной валюте(рублях) во вторую валюту. Наличие второй валюты проекта является необходимым условием корректного расчета показателей эффективности инвестиций.

Project Expert предоставляет возможность сформировать инфляционную картину инвестиционного проекта, моделировать различные сценарии инфляции по разным статьям поступлений и выплат проекта. Можно описать сложную схему инфляции, связав с помощью формул изменение курсов основной и дополнительной валют проекта с различными объектами инфляции. Программа позволяет задать индивидуальные показатели инфляции для различных объектов и указать тенденции их изменения в виде годовых и ежемесячных показателей, характеризующих определенную группу (статью затрат), а также отдельные виды продукции и услуг.

Project Expert предоставляет возможность моделировать налоговый режим и помогает отразить всевозможные особенности налоговой системы. Project Expert предоставляет список основных видов налогов, установленных российским законодательством, с учетом действующих ставок выплат для предлагаемых налогов, а также позволяет выбирать налогооблагаемую базу из предложенного перечня, и самостоятельно определять ее для любого налога с использованием различных формул.

Модуль описания компании, реализующей проект выполняет следующие функции: моделирование текущего состояния компании, формирования ее активов и пассивов; формирование перечня продуктов и услуг; описания структуры компании; моделирование параметров учетной политики.

Для моделирования деятельности компании требуется учесть ее финансовое состояние на момент начала проекта – иметь детальное описание

ее активов и пассивов в балансе. При описании начальных условий реализации проекта возможен выбор одного из двух вариантов: для реализации проекта создается новая компания, имеющая «нулевой» стартовый баланс; и действующая, которая к началу проекта может располагать движимым и недвижимым имуществом, денежными средствами, материальными запасами, а также может иметь обязательства перед кредиторами и дебиторскую задолженность за реализованные продукты или услуги. Начальное финансовое состояние действующего предприятия отражается в диалоге функционального модуля «Стартовый баланс». В нем детально описываются статьи активов и пассивов баланса на дату начала инвестиционного проекта. Диалог «Стартовый баланс» состоит из трех разделов: «Активы», «Пассивы» и «Баланс». Переключение между этими разделами осуществляется выбором вкладки в верхней части диалога. Данные по каждой из статей активов и пассивов организации на начало реализации проекта вводятся в выбираемые карточки, которые выбираются с помощью вкладок в левой части каждого из разделов диалога. Введенные данные отображаются в балансе предприятия, который можно просмотреть, выбрав вкладку «Баланс».

Выпуск продукции является основным содержанием проекта, поэтому разработку бизнес-плана инвестиционного проекта необходимо начать с формирования списка продуктов, вызывая функциональный модуль «Список продуктов» в разделе «Проект». Продуктами могут быть изделия промышленного производства, услуги предприятий сферы обслуживания, транспорта, связи, финансовых и страховых учреждений, любая материальная или нематериальная продукция, имеющая рыночную стоимость.

В этом диалоговом окне вводится полный перечень продуктов или услуг предприятия, реализующего проект, с указанием единиц измерения и предполагаемой даты начала продаж каждого продукта.

Информация, введенная в данном диалоге, используется в разделе «Операционный план» при планировании производства и сбыта продуктов и услуг.

Информация о продуктах, выпуск которых предусмотрен проектом, заносится в базу данных проекта в диалоговом окне «Продукты и услуги».

Дата начала продаж определяет только возможность начала продаж с указанного момента. В действительности сбыт продукции осуществляется в соответствии с планом, который формируется в функциональном модуле «План сбыта» раздела «Операционный план».

В Project Expert можно описать структуру компании и затем спрогнозировать финансовые результаты деятельности каждого подразделения, оценить, какие подразделения рентабельны, а какие нет. При выборе модуля «Структура компании» открывается одноименно диалоговое окно, в котором в виде дерева изображается структура компании. Моделирование используемого метода бухгалтерского учета (FIFO, LIFO)

В функциональном модуле «Банк, система учета» описываются основные правила учета финансовой деятельности предприятия. В программе следует выбрать месяц, с которого начинается финансовый год и используемый принцип учета запасов – FIFO, LIFO или «по среднему».

Модуль формирования инвестиционного плана выполняет следующие основные функции:

- строит сетевой график инвестиционного проекта, создает календарный план работ, осуществляет взаимосвязи между этапами (стадиями) инвестиционного проекта;
- формирует перечень и объемы требуемых ресурсов;
- формирует затраты и условия оплаты ресурсов;
- формирует вновь создаваемые активы.

Модуль построения операционного плана компании выполняет следующие основные функции:

- формирует план сбыта, условия реализации продукции и услуг, моделирует процесс продаж;

- формирует план производства, выполняет планирование выбранного объема производства и моделирует условия формирования запасов продукции;

- моделирует прямые производственные издержки, в том числе условия выплат сдельной заработной платы;

- моделирует план по персоналу, условия оплаты труда и использования трудовых ресурсов;

- формирует статьи затрат и условия распределения постоянных издержек (накладных расходов);

Модуль описания схемы финансирования выполняет следующие основные функции:

- описание условий формирования акционерного капитала компании;

- моделирование сделок по привлечению заемного капитала;

- моделирование лизинговых операций;

- описание условий размещения временно свободных средств компании (инвестиционные операции);

- описание условий распределения прибыли и расчетов с акционерами;

- формирование разнообразных схем поступлений и выплат денежных средств, связанных с различными хозяйственными операциями.

Блок генерации финансовых документов обеспечивает автоматическое формирование следующих финансовых документов:

- прогноз движения денежных средств (CashFlow);

- отчет о прибылях и убытках;

- баланс;

- отчет об использовании прибыли;

- отчеты о финансовых результатах подразделений компании и др.

Все перечисленные документы формируются в соответствии с международными стандартами бухгалтерского учета (IAS) и являются

источником исходных данных для расчета основных показателей эффективности проекта.

В состав программы входит также модуль формирования финансовых отчетов, создаваемых пользователем самостоятельно.

Блок анализа инвестиционного проекта Project Expert включает следующие основные функциональные модули:

- модуль расчета прогнозных финансовых показателей компании, характеризующих ее финансовое состояние;
- модуль анализа чувствительности инвестиционного проекта;
- модуль анализа (оценки) эффективности инвестиционного проекта;
- модуль вариантного анализа;
- модуль статистического анализа инвестиционного проекта;
- модуль оценки бизнеса.

Модуль расчета стандартных финансовых показателей компании выполняет следующие основные функции:

- рассчитывает финансовые коэффициенты (показатели ликвидности, платежеспособности, деловой активности, рентабельности, структуры капитала);
- рассчитывает показатели эффективности инвестиций, дисконтированных критериев CashFlow (PB – период окупаемости, DPB – дисконтированный период окупаемости, ARR – средняя норма рентабельности, PI – индекс прибыльности, NPV – чистая приведенная величина дохода, IRR – внутренняя норма рентабельности, MIRR – модифицированная внутренняя норма рентабельности).

Модуль анализа чувствительности инвестиционного проекта выполняет анализ зависимости показателей эффективности проекта от варьируемых параметров. Варьируемые параметры могут выбираться из следующего списка: уровень инфляции; объем инвестиций; объем сбыта; задержки платежей; потери при продаже; прямые издержки; отсрочка оплаты прямых издержек; общие издержки; зарплата персонала; ставки по

депозитам; ставки по кредитам; ставка дисконтирования в первой валюте; ставка дисконтирования во второй валюте.

Модуль анализа эффективности инвестиционного проекта определяет показатели эффективности проекта по отношению к его участникам (банкам, инвесторам и т.д.)

Модуль вариантного анализа позволяет сопоставить показатели различных вариантов реализации одного проекта или группы проектов.

Модуль статистического анализа инвестиционного проекта оценивает устойчивость проекта при воздействии случайных факторов.

Модуль оценки бизнеса позволяет рассчитать стоимость бизнеса в прогнозный период с учетом ставки дисконтирования.

Блок группирования проектов позволяет сформировать суммарный финансовый план группы проектов (суммарный отчет о движении денежных средств) и рассчитать основные показатели эффективности инвестиций для группы проектов.

Блок контроля процесса реализации проекта позволяет определить:

- соответствие планируемого и фактического объема продаж;
- соответствие планируемых и фактических затрат по прямым производственным издержкам;
- соответствие планируемых и фактических затрат по постоянным издержкам;
- соответствие планируемой и фактически полученной суммы прибыли;
- выполнение графика привлечения акционерного капитала, запланированного капитала;
- соответствие графика получения и погашения займов ранее запланированному графику;
- соответствие планируемых и фактически выплачиваемых дивидендов;
- соответствие суммы планируемых и фактических сумм налоговых выплат.

В состав данного блока входят два функциональных модуля:

- модуль актуализации;
- модуль подготовки отчетов.

Модуль актуализации используется для ввода значений фактических денежных поступлений и выплат.

Модуль подготовки отчетов позволяет подготовить следующие документы:

- отчет о фактическом движении денежных средств (актуализированный CashFlow);
- отчет о рассогласовании фактического и планируемого денежных потоков (рассогласование CashFlow).

Блок генерации отчетов включает следующие функциональные модули:

- модуль редактирования и генерации бизнес-плана;
- модуль построения графиков и диаграмм;
- модуль печати.

Модуль редактирования и генерации бизнес-плана позволяет построить безупречно оформленный в соответствии с требованиями UNIDO документ, включив в него необходимые текстовые блоки, таблицы и графики.

Модуль построения графиков и диаграмм позволяет в интерактивном режиме представить данные и результаты проекта в графическом виде.

Модуль печати позволяет вывести на принтер и передать в TPWORD.

Работа с программой Project Expert включает следующие этапы:

- построение финансовой модели проекта, компании, с учетом экономического и получением прогнозных финансовых отчетов;
- определение на основе созданной финансовой модели объемов капитальных вложений и оборотного капитала, необходимых для финансирования проекта;
- разработка стратегии финансирования;

- проектный анализ – оценка инвестиционного проекта, включая количественную оценку проектных рисков, динамики стоимости бизнеса для различных моментов;

- создание бизнес плана, инвестиционного меморандума, других отчетов: задание определенной структуры, подготовка текстовой части, включение в нее необходимой прогнозной финансовой отчетности, графиков и диаграмм;

- внесение корректировок в исходные данные инвестиционного проекта, оценка его эффективности в процессе и по итогам реализации.

3. НАЗНАЧЕНИЕ РАЗДЕЛОВ И ФУНКЦИОНАЛЬНЫХ МОДУЕЙ ПРОГРАММЫ PROJECT EXPERT

После запуска программы Project Expert на экране откроется рабочий стол программы. В верхней части рабочего стола расположено основное меню программы, а под ним – панель инструментов, позволяющая работать с программой, не пользуясь меню, в центре – окно программы с разделами и функциональными модулями. При открытии конкретного раздела пользователь видит функциональные модули данного раздела, отображаемые значками.

3.1. Раздел «Проект»

Первый раздел программы предназначен для ввода общей информации об инвестиционном проекте и настройки параметров расчета и отображения данных программой Project Expert. Создание нового проекта нужно начинать с применения этого раздела программы. Функциональные модули раздела «Проект» представлены на рисунке 1.

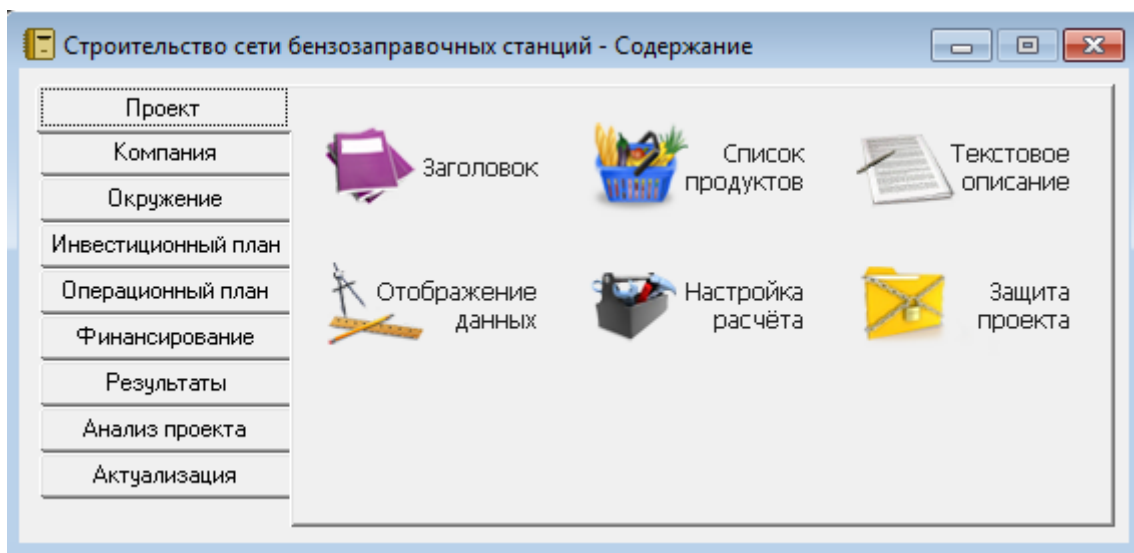


Рис. 1. Состав функциональных модулей раздела «Проект»

При выборе функционального модуля «Заголовок» открывается диалоговое окно «Заголовок проекта», в котором отображается вся информация, введенная в диалоговом окне «Новый проект». Здесь указывают: название проекта, дату начала проекта, длительность проекта, автора, имя файла, в котором будет храниться информация о проекте. Длительность проекта может быть указана от 2 месяцев до 100 лет включительно. В ходе дальнейшей работы над проектом в эти данные можно вносить изменения. В нижней строке диалогового окна отображается полный путь к файлу проекта. Для сохранения файла проекта с другим именем нужно выполнить в разделе «Проект» команду «Сохранить как».

В поле Комментарий можно ввести любой текст, поясняющий особенности данного проекта. Этот параметр имеет вспомогательное значение и потому не включается в отчет.

Установка флажка «сжатый» позволяет сохранять файл в архивированном виде. Выйти из диалогового окна следует, выбрав «ОК».

Пример заполнения диалогового окна «Заголовок проекта» отображен на рисунке 2.

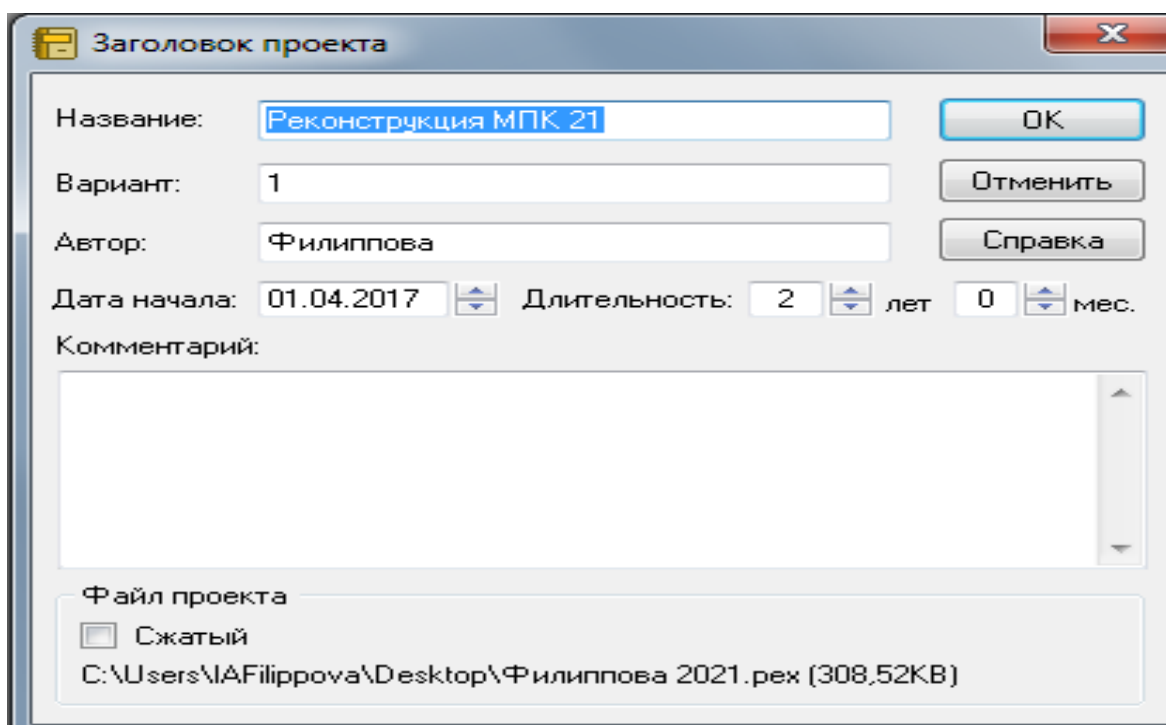


Рис. 2. Пример заполнения диалога «Заголовок проекта»

Функциональный Модуль «Список продуктов» предназначен для указания перечня продуктов компании. В этом диалоговом окне вводится полный перечень продуктов или услуг предприятия, реализующего проект, с указанием единиц измерения и предполагаемой даты начала продаж каждого продукта.

Выпуск продукции является основным содержанием проекта, поэтому подготовку бизнес-плана необходимо начать с формирования списка продуктов. Продуктами могут быть изделия промышленного производства, услуги предприятий сферы обслуживания, транспорта, связи, финансовых и страховых учреждений, любая материальная или нематериальная продукция, имеющая рыночную стоимость. Для каждого продукта необходимо выбрать и указать единицы измерения.

Если инвестиционный проект реализуется на основе действующего предприятия, то здесь следует сформировать перечень всей продукции: как планируемой, так и произведенной с указанием продуктов незавершенного производства на дату начала проекта. Для корректного учета издержек и формирования производственного плана произведенную и незавершенную

продукцию следует показывать в списке продуктов и услуг отдельными строками.

Информация о продуктах, выпуск которых предусмотрен проектом, заносится в базу данных проекта в диалоговое окно «Продукты и услуги» и используется затем в разделе «Компания» в модулях «Стартовый баланс» и в разделе «Операционный план» в модулях «План сбыта» и «План производства».

Если проект реализуется в рамках вновь создаваемого предприятия, то в данном диалоге следует сформировать перечень продукции, которую планируют производить и реализовать в период действия проекта.

Дата начала продаж определяет только возможность начала продаж с указанного момента. В действительности сбыт продукции осуществляется в соответствии с планом, который формируется в функциональном модуле «План сбыта» раздела «Операционный план».

Пример заполнения диалогового окна «Продукты/услуги» отображен на рисунке 3.

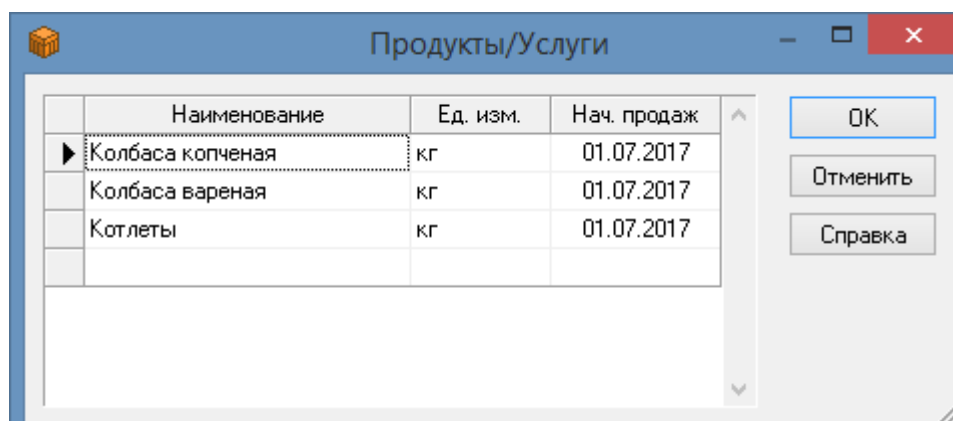


Рис. 3. Пример заполнения диалогового окна «Продукты/услуги»

Модуль «Отображение данных» предназначен для указания периодичности представления данных проекта в отчетах и настройки параметров отображения итоговых таблиц и исходных данных.

Диалоговое окно «Отображение данных» содержит три карточки: «Масштаб», «Итоговые таблицы» и «Исходные данные».

По умолчанию все расчеты в ProjectExpert производятся шагом в один месяц. В карточке «Масштаб» можно задать отображение данных и результатов расчетов по выбору по кварталам или по годам. Для одного периода времени можно установить месячный масштаб для другого – квартальный, а в остальном периоде реализации проекта, для которого не установлен ни ежемесячный, ни ежеквартальный, будет действовать годовой масштаб отображения данных. Можно выбрать один масштаб для всех периодов времени проекта. Вид информации в карточке «Масштаб» отражен на рисунке 4.

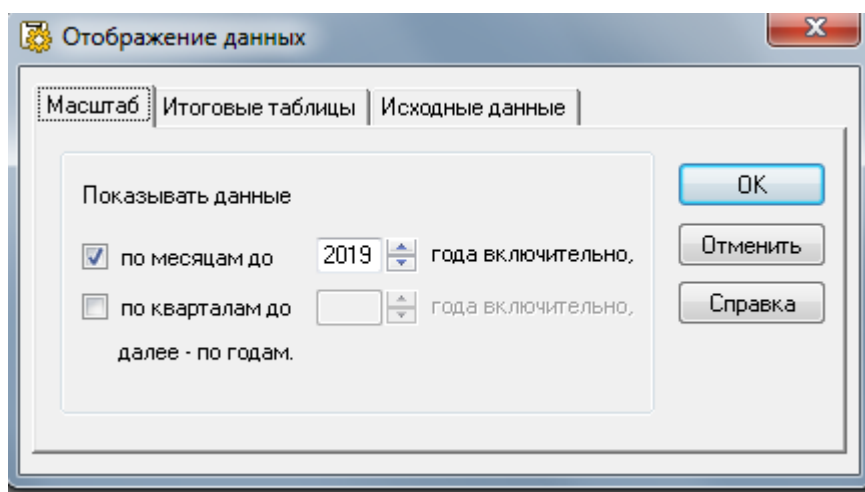


Рис. 4. Модуль «Отображение данных» - карточка «Масштаб»

В карточке «Итоговые таблицы» устанавливаются параметры отображения данных итоговых таблиц в разделе «Результаты».

Включение флажка «Отображать пустые строки», который позволяет просматривать такие финансовые отчеты как: «Прибыли-убытки», «Баланс», «Кэш-фло» в полной форме, независимо от наличия в них каких-либо данных. Отсутствие установки этого флажка приводит к исключению из отчетов строк, не содержащих значимой информации.

Включить флажок «Использовать разделитель 1000» и в поле с прокруткой «Количество дробных знаков» выбрать нужное количество цифр в дробной части. В списке «Количество дробных знаков» можно указать от 0 до 5 цифр после запятой.

В поле с прокруткой «Валюта итоговых таблиц» выбирают первую валюту проекта. Валюты проекта устанавливается в модуле «Валюта» раздела «Окружение».

В поле с прокруткой «Единицы отображения» можно выбрать масштаб отображения чисел: единицы, тысячи, миллионы. Пример указания информации отображен на рисунке 5.

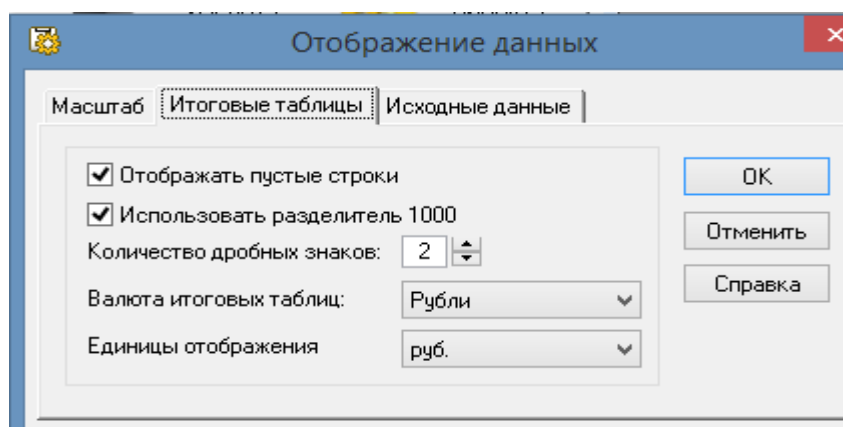


Рис. 5. Вид Карточки «Итоговые таблицы»

В карточке «Исходные данные» нужно выбрать один из трех взаимоисключающих способов задания точности исходных данных во всех модулях программы PrExpert: «Настройка по умолчанию», «Настройки Windows», «Настройки пользователя». Пример заполнения карточки «Отображение данных» приведен на рисунке 6.

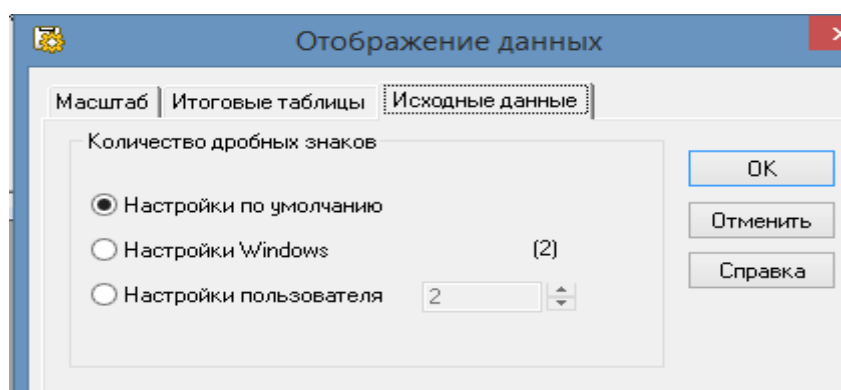


Рис. 6. Пример заполнения Карточки «Отображение данных»

Функциональный модуль «Настройка расчета» предназначен для задания параметров определения показателей эффективности проекта и степени детализации результатов. Имеет 3 карточки: ставка дисконтирования,

детализация, показатели эффективности проекта. Ставка дисконтирования является параметром модели, который позволяет корректировать суммы денежных потоков с учетом базовой концепции финансового менеджмента – временной ценности денег. В этой карточке указывается годовая ставка дисконтирования для первой и второй валют, предназначенные для корректировки денежных потоков в соответствие с базовой концепцией временной стоимости денег. Заданная ставка дисконтирования используется только в разделе «Анализ проекта» в модуле «Эффективность инвестиций» при расчетах показателей эффективности проекта. В «КэшФло» и других финансовых отчетах отображаются недисконтированные денежные потоки.

Показатели эффективности, рассчитанные с учетом ставки дисконтирования, демонстрируют сравнительную эффективность инвестиций в проект по отношению к другим финансовым инструментам, доступным для инвесторов. Величины ставок дисконтирования используются при расчете показателей: дисконтированный период окупаемости (DPB), индекс прибыльности (PI), чистый приведенный доход (NPV). Пример заполнения карточки «Ставка дисконтирования» приведен на рисунке 7.

| Общая ставка дисконтирования | |
|---|-------------------------|
| Рубли | Доллар |
| Ставка: 22,00 % | Ставка: 5,00 % |
| <input type="checkbox"/> Использовать расчетные значения | |
| Шаг дисконтирования: месяц | |
| <input type="checkbox"/> Использовать специальные ставки дисконтирования для расчета MIRR | |
| Рубли | Доллар |
| Для поступлений: 0,00 % | Для поступлений: 0,00 % |
| Для выплат: 0,00 % | Для выплат: 0,00 % |

Рис. 7. Пример заполнения карточки «Ставка дисконтирования»

Project Expert позволяет использовать расчетные значения ставки дисконтирования. Для этого нужно включить флажок «Использовать расчетные значения» и нажать кнопку «Расчитать...». В появившемся диалоговом окне будут видны три вкладки, каждая из которых определяет метод дисконтирования: CAPM – модель оценки капитальных активов; ССМ – модель кумулятивного построения; WACC – модель средневзвешенной стоимости капитала.

Для детального рассмотрения расчетных данных в карточке «Детализация» следует определить состав таблиц, которые необходимо сформировать в результате расчета проекта. Выбор какой-либо определенной таблицы осуществляется включением соответствующего флажка. После выполнения расчетов проекта выбранные в этом модуле таблицы можно просмотреть в разделе «Результаты» в модуле «Детализация результатов».

Включение флажка «Анализ безубыточности» в нижней части окна показывает, что при расчете проекта должны быть вычислены значения основных параметров, при которых проект является безубыточным.

Флажок «Доходы участников» указывает, что при расчете проекта должны быть определены показатели эффективности для участников финансирования проекта.

Флажок «Доходы подразделений» указывает, что при расчете проекта должны быть определены показатели эффективности для подразделений, участвующих в проекте.

После выполнения расчетов по проекту выбранные таблицы детализации можно просмотреть в разделе «Результаты» в модуле «Детализация результатов». Пример заполнения карточки «Детализация» приведен на рисунке 8.

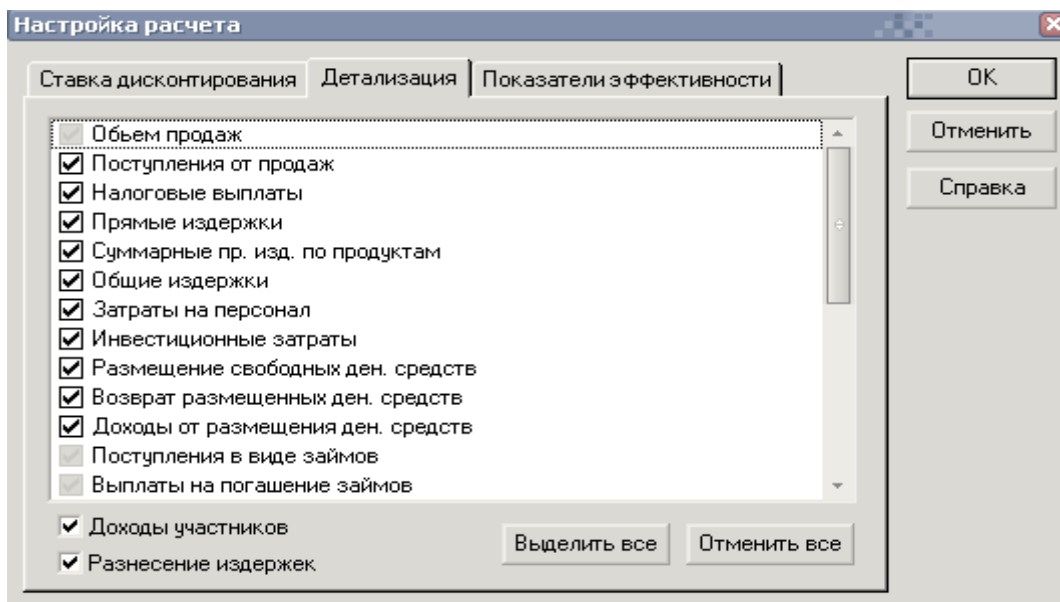


Рис.8. Отображение диалога «Детализация»

Выбор подходящих параметров расчета в карточке «Показатели эффективности» позволяет получить корректную оценку инвестиционного проекта, учитывающую особенности его реализации.

Установка флажка «Учитывать проценты по кредитам» обеспечивает расчет показателей эффективности инвестиций с учетом выплат, связанных с обслуживанием кредиторской задолженности. Если этот параметр не установлен, то рассчитывается собственная эффективность проекта без учета стоимости денег, привлекаемых для финансирования инвестиционных затрат.

Функциональный модуль «Текстовое описание» предназначен для формирования текстовой части описания проекта в бизнес-плане. Представленная здесь информация организована в форме дерева, структура которого обычно соответствует структуре бизнес-плана проекта. Узлы и листья дерева – это разделы бизнес-плана. В первом окне диалогового окна высвечивается подсказка, что нужно вводить. Во втором окне «Ответ» вводится текст.

В модуле «Защита проекта» можно предусмотреть защиту файла-проекта от несанкционированного доступа. При защите проекта в ProjectExpert выделяется три категории пользователей: «автор проекта»,

обладающий полным объемом прав доступа, включая изменение данных, ввод актуализированных данных, просмотр, а также установление паролей для всех пользователей; «менеджер проекта», имеющий право ввода актуализированных данных и просмотра проекта; «гость», который может только просматривать данные проекта. В режиме просмотра допускается изменение масштаба отображения таблиц.

3.2. Раздел «Компания»

В разделе «Компания» пользователь выполняет ввод данных, характеризующих финансово-экономическое состояние организации на момент начала инвестиционного проекта. Состав функциональных модулей раздела «Компания» отображен на рисунке 9. Если проект реализуется на основе действующего предприятия, то необходимо описать состояние ее активов и пассивов на момент начала инвестиционного проекта, используя модуль «Стартовый баланс».

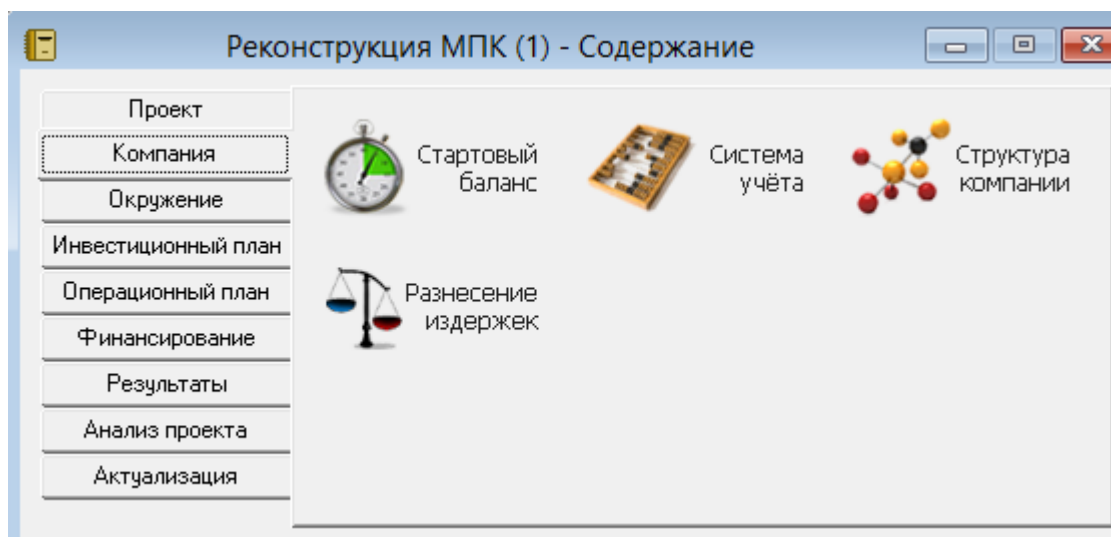


Рис. 9. Функциональные модули раздела «Компания»

Если же проект реализуется для компании с нулевым стартовым балансом, то вновь создаваемые активы описываются в разделе «Инвестиционный план», модуль «Список активов».

Диалог «Стартовый баланс» открывается при вызове функционального модуля «Стартовый баланс». Диалоговое окно «Стартовый баланс» содержит три вкладки: «Активы», «Пассивы», «Баланс».

Данные по каждой из статей активов и пассивов на начало реализации проекта вводятся пользователем в соответствующие карточки (Денежные средства, счета к получению, Здания, Земля, Оборудование и т.д.).

По мере заполнения исходной информацией по вкладкам, характеризующим активы и источники финансирования компании, программа ProjectExpert формирует содержимое вкладки «Баланс».

Карточка «Денежные средства» во вкладке «Активы» позволяет отобразить имеющиеся денежные средства организации, находящиеся на счетах, в кассе или выданные сотрудникам «под отчет». Средства могут быть введены как в первой, так и во второй валюте. При формировании баланса программа преобразует сумму, указанную во второй валюте по курсу на дату начала реализации проекта. Курс устанавливается в разделе «Окружение» в модуле «Валюта».

В карточке «Счета к получению» указываются суммы, которые должны быть получены организацией в результате погашения дебиторской задолженности. Данные о дебиторской задолженности: наименование счета и размер дебиторской задолженности могут быть введены в виде таблицы. Выплаты по данным счетам отображаются в отчете «Кэш-Фло».

Карточка «Запасы готовой продукции» предназначена для ввода данных о готовой и незавершенной продукции компании, на дату начала проекта. На момент начала проекта на предприятии может находиться как готовая продукция, так и незавершенная. Перечень этой продукции с указанием единиц измерения и предлагаемых дат начала реализации формируется в модуле «Список продуктов» раздела «Проект». В этой карточке можно редактировать этот список, дополняя его наименованиями продуктов, находящихся на стадии незавершенного производства. Суммарная стоимость активов, указанных в этой карточке, отображается в балансе в строке

«Запасы готовой продукции» и списывается по мере продаж в соответствии с планом сбыта, сформированном в разделе «Операционный план». Наличие запасов готовой продукции предполагает уплату налогов на имущество, установленного в разделе «Окружение». Начисленный налог отражается в отчете «Прибыли-убытки». Налоговые выплаты отображаются и в отчете Кэш-Фло.

Если на момент начала инвестиционного проекта компания имеет на складе запасы сырья, материалов или комплектующих, предназначенных для производства их следует описать в «Запасы комплектующих». Эти запасы указываются в модуле «Материалы и комплектующие» раздела «Операционный план». Первоначально список материалов и комплектующих формируется в разделе «Операционный план» в модуле «Материалы и комплектующие». В данной карточке этот список можно редактировать, дополнив его материалами, имеющимися на складе предприятия на момент начала проекта и указать их себестоимость и количество. Себестоимость указывается в основной валюте в расчете на единицу материалов или комплектующих. Пример заполнения карточки «Запасы комплектующих» представлен на рисунке 10.

Стартовый баланс

Активы | Пассивы | Баланс

Денежные средства

Счета к получению

Запасы готовой продукции

Запасы комплектующих

Предоплаченные расходы

Земля

Здания

Оборудование

Нематериальные активы

Незавершенные инвестиции

Ценные бумаги

Запасы сырья, материалов и комплектующих

| Наименование | Ед. изм. | Количество (ед.) | Себестоимость (руб. за ед.) |
|--------------|----------|------------------|-----------------------------|
| говядина | кг | 120,00 | 200,00 |
| свинина | кг | 70,00 | 160,00 |
| птица | кг | 50,00 | 70,00 |
| | | 0,00 | 0,00 |

OK Отменить Справка

Рис. 10. Карточка «Запасы комплектующих»

В карточке «Здания» отражается перечень и стоимость зданий, находящихся на балансе организации на момент начала проекта.

При вводе информации в карточку указывается наименование здания, балансовая стоимость здания на момент приобретения или постройки, срок амортизации в месяцах; процент износа на дату начала проекта.

В балансе компании в статье «Здания» отражается суммарная стоимость активов, указанных в данной карточке, за минусом их износа на дату начала проекта. Пример заполнения карточки «Здания» приведен на рисунке 11.

| Наименование | Стоимость (руб.) | Срок амортиз. | % износа |
|----------------------|------------------|---------------|----------|
| Птицефабрика | 8 000 000,00 | 9 л | 60,00 |
| Откормочный комплекс | 5 000 000,00 | 4 г | 30,00 |
| Магазин | 4 000 000,00 | 4 г | 30,00 |
| | 0,00 | | 0,00 |

Рис. 11. Пример заполнения карточки «Здания»

Для описания операции продажи актива следует включить флажок «Продажа актива».

В карточке «Нематериальные активы» указывается ценность нематериальных активов. Нематериальными активами являются: привилегии, авторские права, торговые марки, лицензии, технологии и т.д. Нематериальные активы учитываются по сумме приобретения. На нематериальные активы начисляется амортизация в течение срока службы аналогично основным средствам.

В таблицу, представленную в данной карточке, вводятся наименование актива, его стоимость, срок амортизации и процент износа.

В балансе эта информация отображается в статье «Другие активы» суммарной стоимостью за вычетом их износа.

В карточке «Незавершенные инвестиции» отображается информация о долгосрочных инвестиционных затратах, например – незавершенное строительство. В этой карточке нужно указывать суммы затрат, произведенных до начала проекта по каждому этапу инвестиционного плана.

В карточке «Ценные бумаги» описываются краткосрочные финансовывложения фирмы, имеющие место до начала реализации инвестиционного проекта. Если к моменту начала проекта у предприятия имеются краткосрочные финансовые вложения в ценных бумагах, то они описываются в этой карточке. По каждому виду ценной бумаги вводится: название ценной бумаги, сумма приобретения, срок погашения в месяцах, процентная ставка.

Если во введенной здесь информации срок вложений превышает 12 месяцев, то эти данные в балансе отражаются как «Инвестиции в ценные бумаги». Краткосрочные вложения до 12 месяцев показываются в строке «Ценные бумаги». Пример заполнения карточки «Ценные бумаги» приведен на рисунке 12.

| Название | Сумма (руб.) | Срок | Ставка (%) |
|----------|--------------|------|------------|
| Вексель | 700 000,00 | 6 м | 30,00 |
| | 0,00 | | 0,00 |

Рис. 12. Карточка «Ценные бумаги»

После заполнения информации по имеющимся активам необходимо перейти к заполнению раздела «Пассивы». Вид диалогового окна «Пассивы» отображен на рисунке 13.

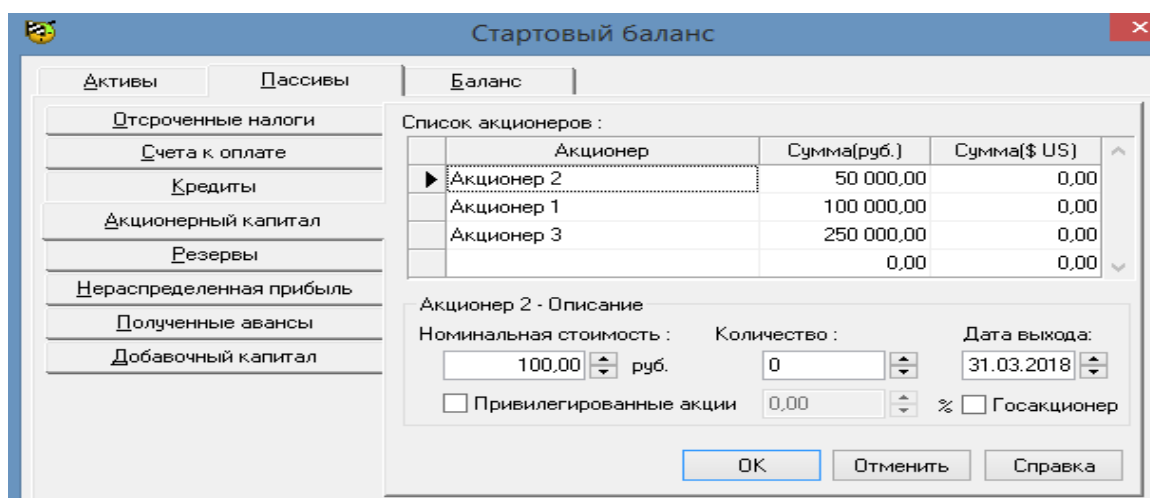


Рис. 13. Пример заполнения диалогового окна раздела «Пассив»

В данном диалоге отображены карточки раздела «Пассив», которые заполняются пользователем и отражают информацию об источниках финансирования компании на дату начала инвестиционного проекта.

В карточке «Отсроченные налоговые платежи» вводятся данные о налоговых обязательствах компании, образованных до начала проекта, которые необходимо погашать в период реализации проекта.

В представленную здесь таблицу вводятся наименование задолженности и сумма платежа в одной из валют проекта. В отчете Кэш-Фло в статье «Налоги» отобразятся выплаты в погашение задолженности по налогам. При описании налогов по каждому налогу вводятся – наименование налога и сумма платежа.

Карточка «Акционерный капитал» заполняется данными об акционерном капитале предприятия на момент начала проекта. В таблицу вводится название акционера (компании или частного лица) и сумма внесенного им капитала в первой или второй валюте проекта.

Данные об акционерах используется программой ProjectExpert при расчете доходов участников проекта в модуле «Доходы участников» раздела «Анализ проекта».

В балансе компании акционерный капитал может отражаться в 3-х строках: «Обыкновенные акции», «Привилегированные акции» и сумма, полученная за счет разницы между ценой продажи и номиналом, отражается в строке «Капитал, внесенный сверх номинала».

В карточке «Кредиты» отображается информация о кредитах компании, которые она получила до начала инвестиционного проекта и его надо погасить. В нижней части диалогового окна «Кредиты» отображаются три вкладки, используемые для подробного описания условий кредитования, получения и возврата кредита. Пример отображения информации о кредите приведен на рисунке 14.

| Название | Дата | Сумма(руб.) | Сумма(\$ US) | Срок |
|----------|------------|--------------|--------------|------|
| Кредит1 | 01.04.2017 | 1 500 000,00 | | 11 м |

Кредит1 - Описание

Выплаты процентов | Поступления | Возврат

Ставка: 17,00 % Формула... Капитализация

Регулярные Разовые Детально

Ежемесячно мес.

Отсрочка первой выплаты: мес.

Задолженность выплачивается:

Учитывать календарь

Отнесение процентов:

Рис. 14. Описание в пассиве баланса имеющегося кредита

В карточке «Резервы» вводятся данные о суммарной величине резервных фондов, созданных предприятием до начала реализации инвестиционного проекта.

Резервные суммы в валютах, отличных от выбранных для реализации проекта, должны быть пересчитаны в одну из валют по соответствующим курсам на дату начала проекта. Введенные здесь данные отображаются в балансе в статье «Резервные фонды».

В карточке «Полученные авансы» отображаются обязательства компании по поставке продукции, которая оплачена была покупателем. В представленной таблице вводится наименование кредиторской задолженности по оплаченной продукции, сумма аванса и период ее погашения. По мере погашения задолженности дебетуется счет «Полученные авансы» и кредитуется счет «Нераспределенная прибыль».

В карточке «Нераспределенная прибыль» указывается суммарная величина прибыли, которая не была использована до начала проекта. Введенные здесь данные отображаются в балансе в статье «Нераспределенная прибыль».

В карточке «Добавочный капитал» отображается величина расхождения между активами и пассивами стартового баланса, которая квалифицируется как добавочный капитал.

В функциональном модуле «Система учета» пользователю указывает основные используемые правила учета финансовой деятельности данной компании.

В поле со списком, расположенном в верхней части диалога, следует выбрать месяц, с которого начинается финансовый год. Общепринятый порядок учета определяет начало финансового года в январе.

Так же необходимо выбрать используемый компанией принцип учета запасов – FIFO, LIFO или «по среднему». Вид диалогового окна «Система учета» отображен на рисунке 15.

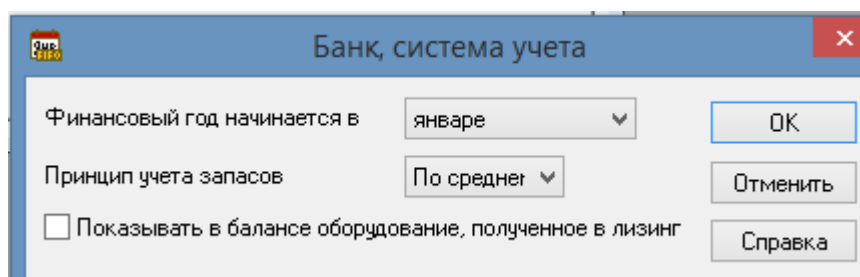


Рис. 15. Описание используемой системы учета

Функциональный модуль «Структура компании» позволяет описать внутреннюю структуру компании, с тем, что бы иметь возможность учесть степень участия каждого подразделения в производстве отдельных продуктов. При выборе модуля «Структура компании» открывается одноименно диалоговое окно, в котором в виде дерева изображается структура компании. Для добавления в структуру компании нового подразделения необходимо из контекстного меню выбрать пункт «Добавить подразделение». Включение в описание компании продукта в качестве элемента, связанного с некоторым подразделением, означает, что все доходы и издержки, сопряженные с выпуском и сбытом данного продукта, учитываются при расчете финансовых результатов подразделения. Продукт также может быть «разделен» между несколькими подразделениями. В этом случае при расчетах учитывается долевое участие подразделения в производстве и сбыте продукта. Для включения продукта в описание компании следует выбрать подразделение и из контекстного меню выполнить команду «добавить продукт».

Функциональный модуль «Разнесение издержек» предназначен для целей анализа эффективности работы подразделений компании и определения себестоимости отдельных видов продукции. При выборе этого модуля открывается одноименное диалоговое окно, в котором нужно выбрать тип издержек. После выбора строки в списке издержек необходимо определить тип учета с помощью переключателей: «отнести издержки на всю компанию» или «разносить издержки по схеме».

Схема, на основании которой производится разнесение издержек, формируется в диалоге (модуле) «Структура компании» раздела «Компания».

В схеме разнесения могут быть предусмотрены следующие способы их отнесения: на компанию; по подразделениям; по продуктам.

Для описания схемы разнесения издержек необходимо сформировать список продуктов при помощи команды «добавить» из контекстного меню.

При выборе команды «добавить» открывается список подразделений, если включен переключатель «по подразделениям» и список продуктов, если включен переключатель «по продуктам».

Выбранный вид издержек может разноситься на подразделения или продукты, указанные в списке, одним из двух способов: пропорционально обороту или в соответствии с заданными долями. Правило разнесения издержек выбирается в поле со списком: «правило распределения издержек». Можно задать формулу для описания способа разнесения издержек.

3.3. Раздел «Окружение»

Данный раздел предназначен для описания финансово-экономической среды, в которой планируется реализация инвестиционного проекта. Здесь описываются данные, определяющие внешние условия финансово-хозяйственной деятельности компании. Вид диалогового окна при выборе данного раздела и входящие в этот раздел функциональные модули отображены на рисунке 16.

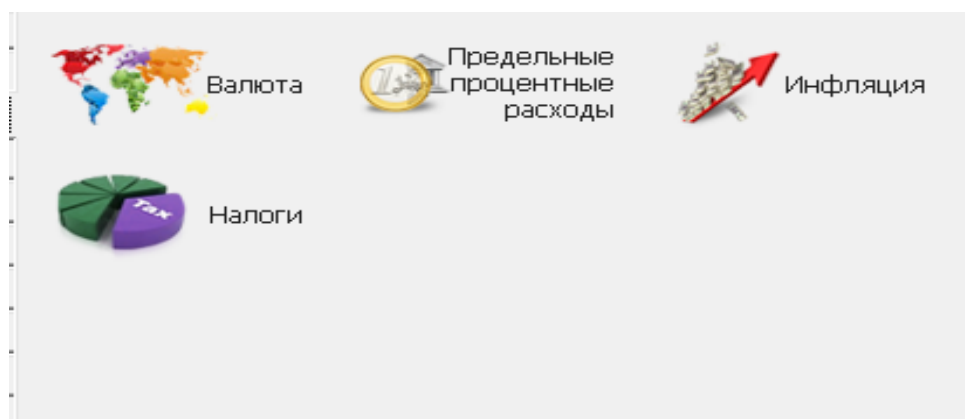


Рис. 16. Функциональные модули раздела «Окружение»

Функциональный модуль «Валюта» предназначен для указания основной и второй валюты проекта, указания их курса.

Модуль «Предельные процентные доходы» служит для указания ежегодных значений ключевой ставки Банка России (ставки

рефинансирования) в период действия проекта по каждой из валют. Пример содержимого диалогового окна представлен на рисунке 17.

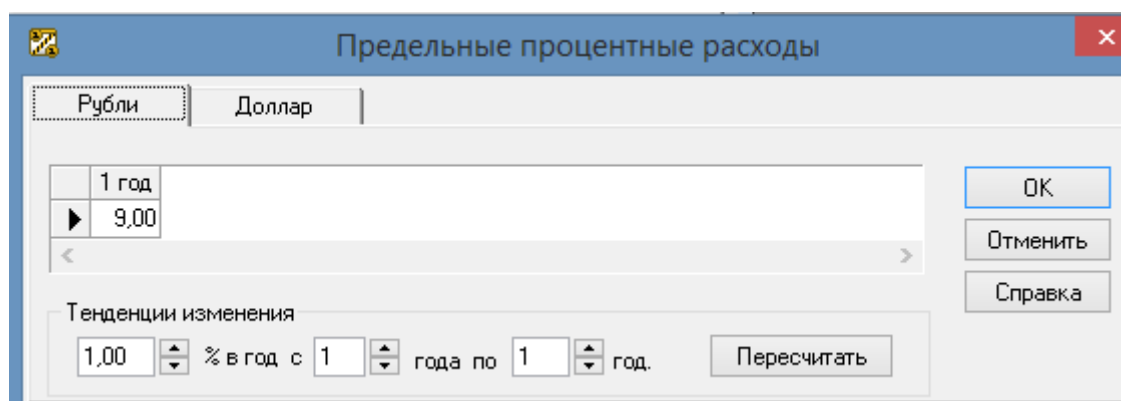


Рис. 17. Описание значения ключевой ставки

Модуль «Инфляция» обеспечивает ввод данных, характеризующих инфляционные факторы внешней среды, в которой реализуется проект. Инфляция действует неравномерно на различные объекты: сбыт(продукция или услуги), прямые издержки(материалы, комплектующие), общие издержки(по персоналу, общие, торговые), зарплата, недвижимость. Можно описать одинаковое значение инфляции по всем объектам, а можно указать различные значения инфляции по различным объектам.

Для ввода значения инфляции нужно выбрать объект инфляции, вкладку: рублевая или долларовая и ввести значение. При указании инфляции можно использовать значение тенденции изменения и указывать изменение значения инфляции по месяцам, по умолчанию по годам. Пример описания рублевой инфляции приведен на рисунке 18.

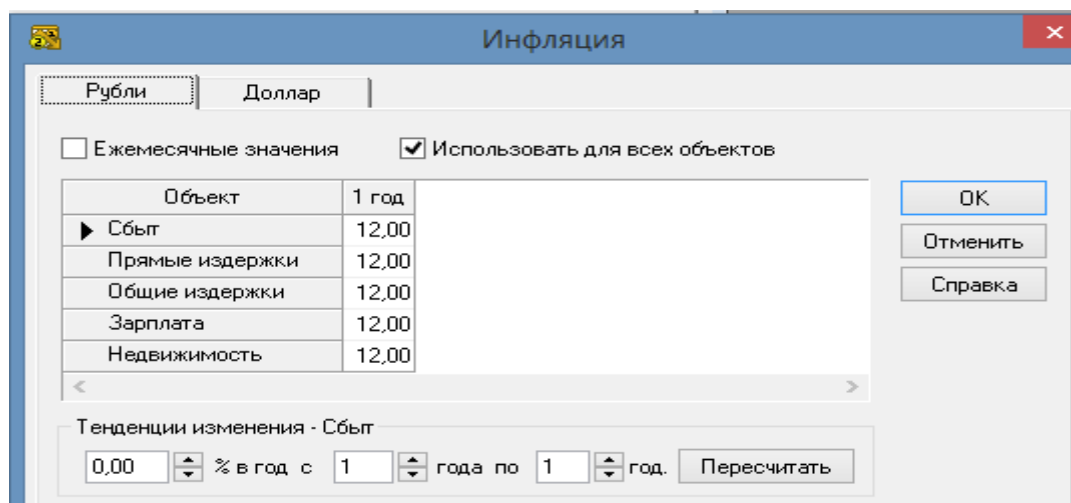


Рис. 18. Описание рублевой инфляции

Показатели инфляции, введенные в данном диалоге можно представить на графике. Для этого нужно указать мышью на значения и из контекстного меню выбрать ГРАФИК. Полученный график можно распечатать и можно вывести в отчет - бизнес-план инвестиционного проекта.

Если описания условий инфляции, сделанное здесь не достаточно, то его можно детализировать позднее в разделах «Инвестиционный план», «Операционный план», «Финансирование». Здесь можно привязать описание нестандартной инфляции по каждому продукту и видам издержек.

Модуль «Налоги» предназначен для описания общих условий налогообложения на основные виды деятельности, предусмотренные инвестиционным проектом. Налоговое окружение проекта можно описать разными способами. Общие условия налогообложения описывают в модуле «Налоги». Общие налоги в свою очередь могут быть стандартными и нестандартными. Стандартными называются налоги, устанавливаемые в диалоговом окне «Налоги» без использования формул. Нестандартные налоги – это налоги, для описания которых используется настраиваемая налогооблагаемая база в диалоге «Формула». Частные налоги, связанные с конкретными продуктами и издержками, описываются в модуле «План сбыта» в разделе «Операционный план». Пример описания налогов приведен на рисунке 19.

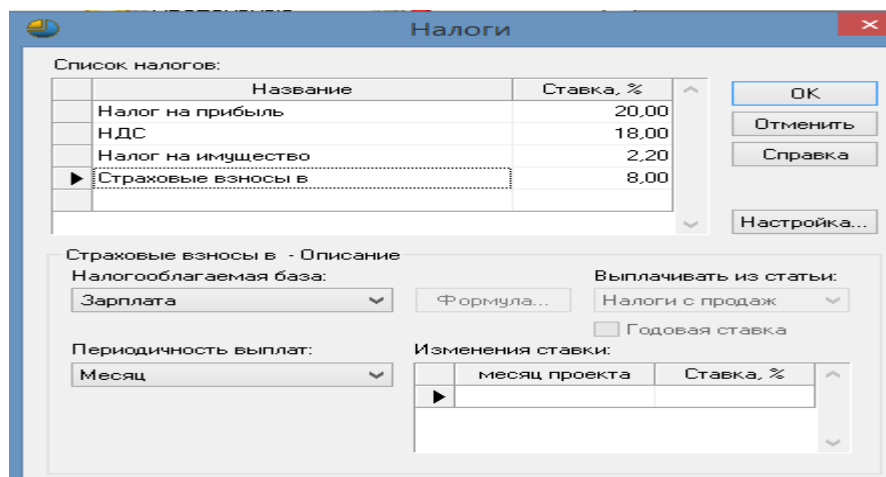


Рис. 19. Модуль «Налоги»

3.4. Раздел «Инвестиционный план»

В разделе «Инвестиционный план» можно составить календарный план этапов реализации инвестиционного проекта. Базовым понятием инвестиционного плана является понятие этапа календарного плана. Этапом называется отдельная задача, выделенная в качестве одной из составляющих частей общего плана работ. Примерами этапов могут быть такие мероприятия, как заключение договора, приобретение оборудования, ремонт помещений, маркетинговое исследование и т. п.

Этап имеет определенные временные и стоимостные характеристики. Начало этапа может задаваться фиксированной датой или связываться с другим этапом.

В модуле «Календарный план» раздела «Инвестиционный план» описываются этапы работ, указываются ответственные за проведение этапов и ресурсы, выделяемые под каждый этап. Между этапами работ могут устанавливаться связи.

При активации диалогового окна «Календарный план» в главном меню программы ProjectExpert добавляются новые пункты меню: Редактирование; Вид; Этапы. Пункт меню «Редактирование» содержит команды, обеспечивающие редактирование описания этапов проекта (вырезать, копировать, вставить, вставить этап, вставить производство, удалить).

Пункт меню «Вид» содержит команды, определяющие форму отображения календарного плана (масштаб, шрифт, столбцы, опции).

Пункт меню «Этапы» содержит команды, определяющие связи между этапами (редактировать, сгруппировать, разгруппировать, календарь, импорт, экспорт, настройка связей).

Важнейшей характеристикой этапов календарного плана является описание ресурсов, необходимых для выполнения работ. Под ресурсами инвестиционного проекта подразумеваются: люди, оборудование, услуги других организаций, прочие средства, используемые для реализации плана. Редактирование списка ресурсов выполняется в модуле «Ресурс» или из контекстного меню этапа – выбрать – этап является активом и далее «Характеристики этапа». Здесь можно описать на различные выбранные ресурсы: инфляцию и налоги. Состав функциональных модулей раздела «Инвестиционный план» отображен на рисунке 20.

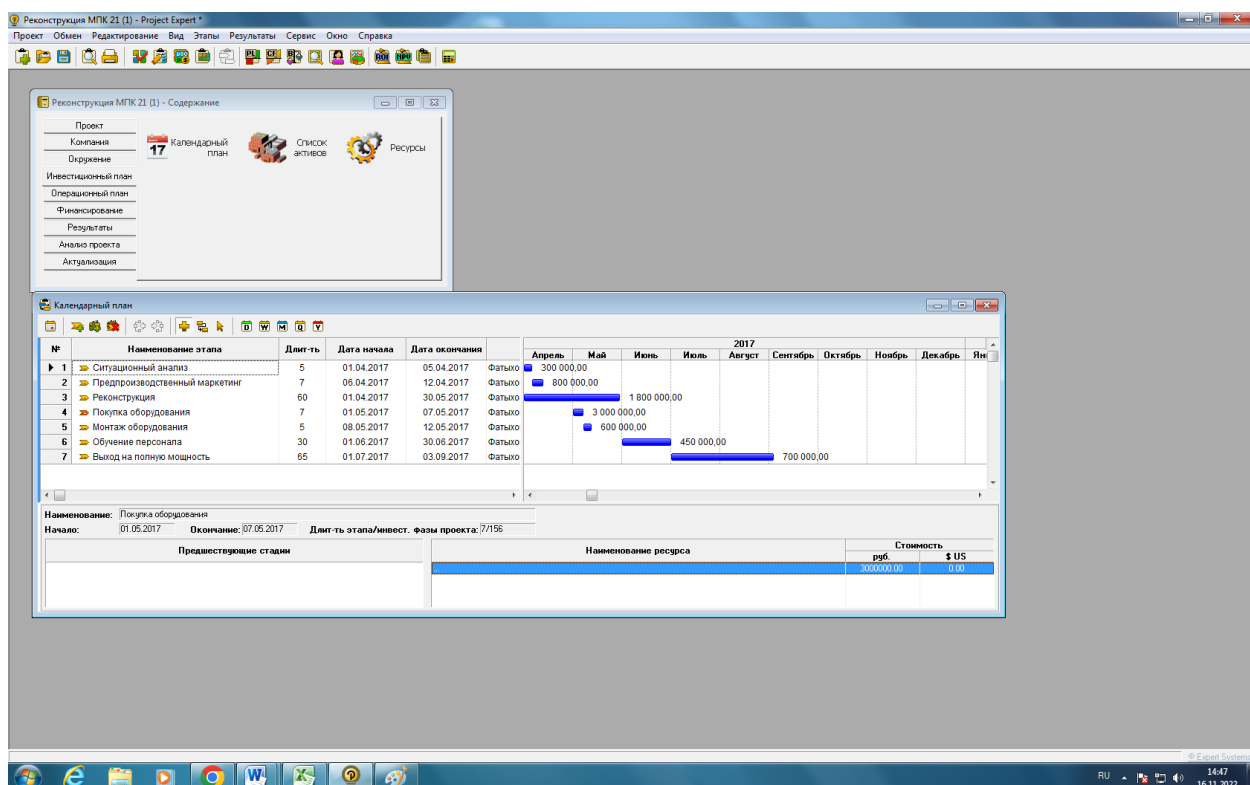


Рис. 20. Функциональные модули раздела «Инвестиционный план»

«Календарный план» – это главный функциональный модуль этого раздела. Здесь производится формирование календарного плана, списка

активов, составляется описание используемых ресурсов, определяются другие характеристики начальных инвестиций в подготовки производства.

«Список активов» - диалог, предназначенный для описания характеристик активов, сформированных в календарном плане.

«Ресурсы» - диалог, в котором определяются состав и порядок необходимых ресурсов для реализации календарного плана.

Окно «Календарный план» состоит из трех частей: левой, правой и нижней. В левой части окна находится список этапов и отображается информация; наименование этапа, длительность этапа, дата начала, дата окончания, стоимость этапа. В правой части находится окно диаграммы Ганта. Выбор отображаемой информации указывается по команде «Вид» - «Опции». В нижней части окна находится информация о текущем этапе: временные характеристики этапа, список предшествующих этапов, список ресурсов этапа. Пример отображения информации в диалоговом окне «Календарный план» приведен на рисунке 21.

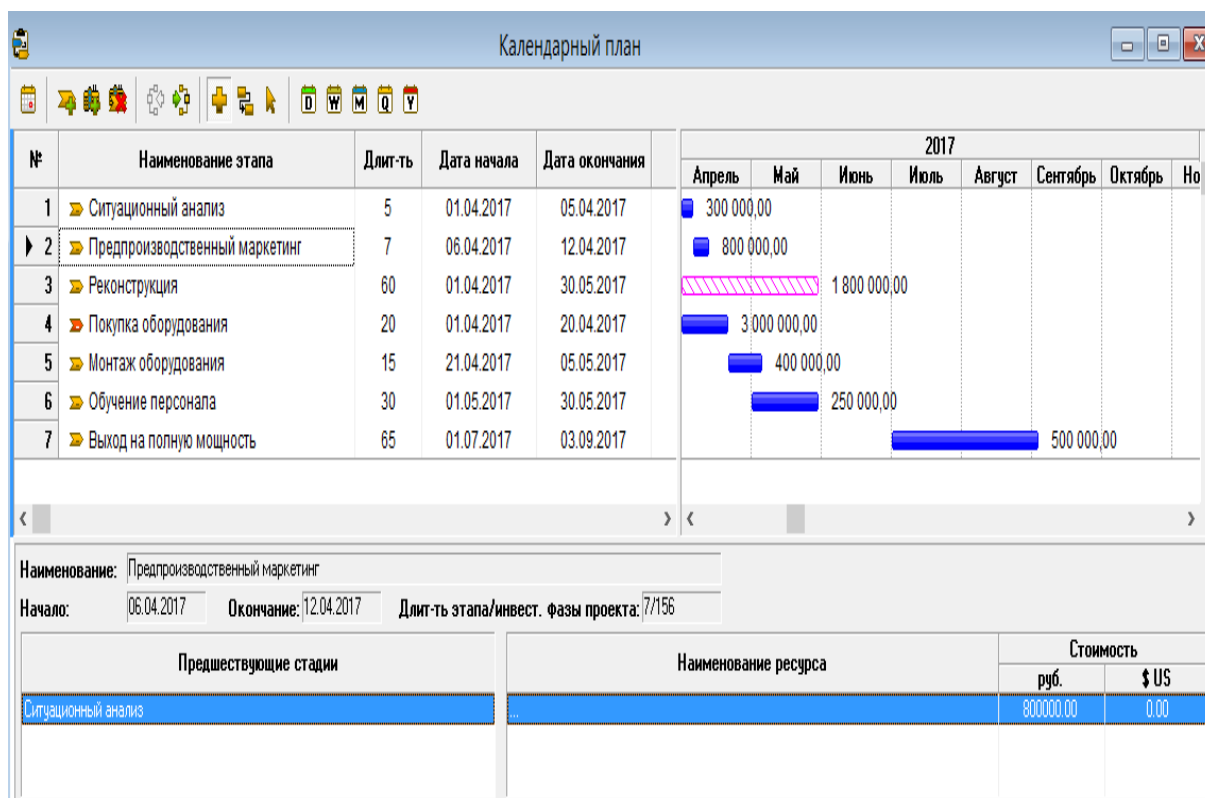


Рис. 21. Модуль «Календарный план»

При описании этапов можно описывать их иерархическую структуру.

При работе с «Календарным планом» можно воспользоваться командами из пункта меню «Этапы». В верхней части окна «Календарный план» расположена панель инструментов с пиктограммами: Календарь, Добавить этап, Добавить производство, Удалить этап, Сгруппировать, Разгруппировать, Выделить, Связать, Переместить, пиктограммы масштаба представления сетевого графика проекта на пиктограмме Ганта. В правой части окна можно выполнить многие операции мышью.

Этапы, являющиеся активами выделяются красным цветом. Формируемые активы всегда привязаны к какому-либо этапу инвестиционного плана. Здесь указывается: правила амортизации созданного активов, способ списания НДС, выплачиваемого при покупке актива, условия ремонта и продажи актива.

При выборе модуля «Список активов» открывается диалоговое окно, вид которого отображен на рисунке 22.

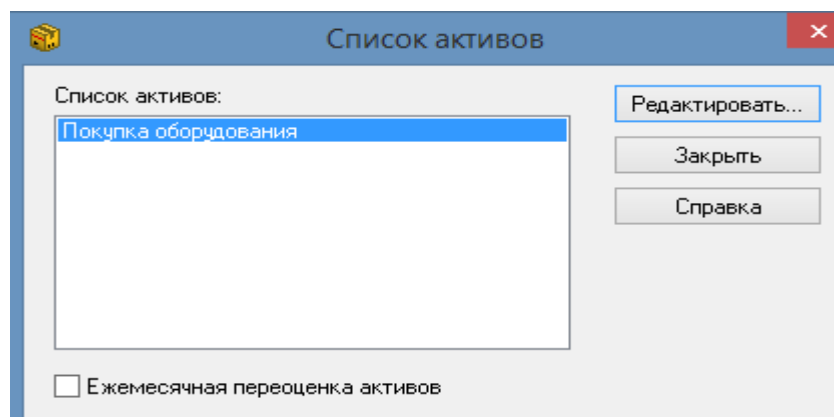


Рис. 22. Вид диалогового окна «Список активов»

3.5. Раздел «Операционный план»

Разрабатываемый в рамках инвестиционного проекта план основной деятельности, предусмотренный инвестиционным проектом, опирается на прогноз объемов сбыта. Объемы сбыта, в свою очередь, основывается на результатах исследования рынка. В разделе «Операционный план» вводятся

данные о сбыте продукции и издержках производства. Функциональные модули раздела «Операционный план» отображены на рисунке 23.

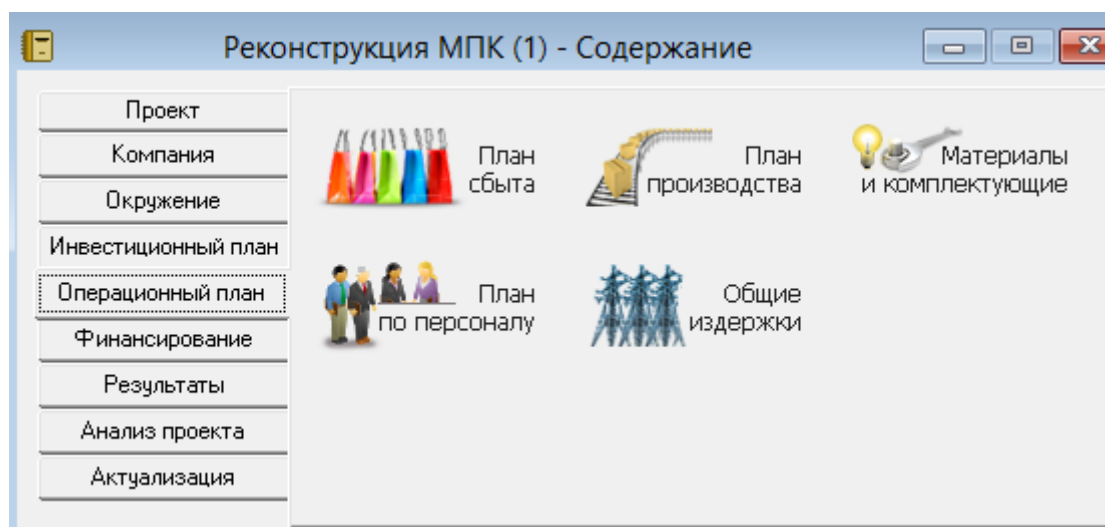


Рис. 23. Состав функциональных модулей раздела «Операционный план»

В модуле «План сбыта» вводятся данные об объемах и условиях продажи продуктов, о предполагаемых тенденциях их изменения, могут быть указаны специальные условия налогообложения, а также другие данные, относящиеся к маркетинговой политике компании.

С помощью параметра «Детальное описание» можно выбирать один из двух возможных режимов ввода данных: детальное описание условий продажи продукции; и снятие этого флажка предусматривает упрощенное описание сбыта (только объема сбыта). Этот вариант целесообразно использовать при создании предварительного, упрощенного варианта инвестиционного проекта.

Если стратегия сбыта предусматривает разнообразные условия продаж по одному изделию, следует сформировать различные варианты продаж. Для этого нужно выбрать нужный продукт и нажать кнопку «Варианты». В диалоговом окне «Варианты» нужно указать название каждого варианта и в нижней части окна указать время его действия. Добавление и удаление «вариантов» продаж можно осуществлять в модуле «План сбыта». Создание

различных вариантов продаж для одного продукта отображено на рисунке 24.

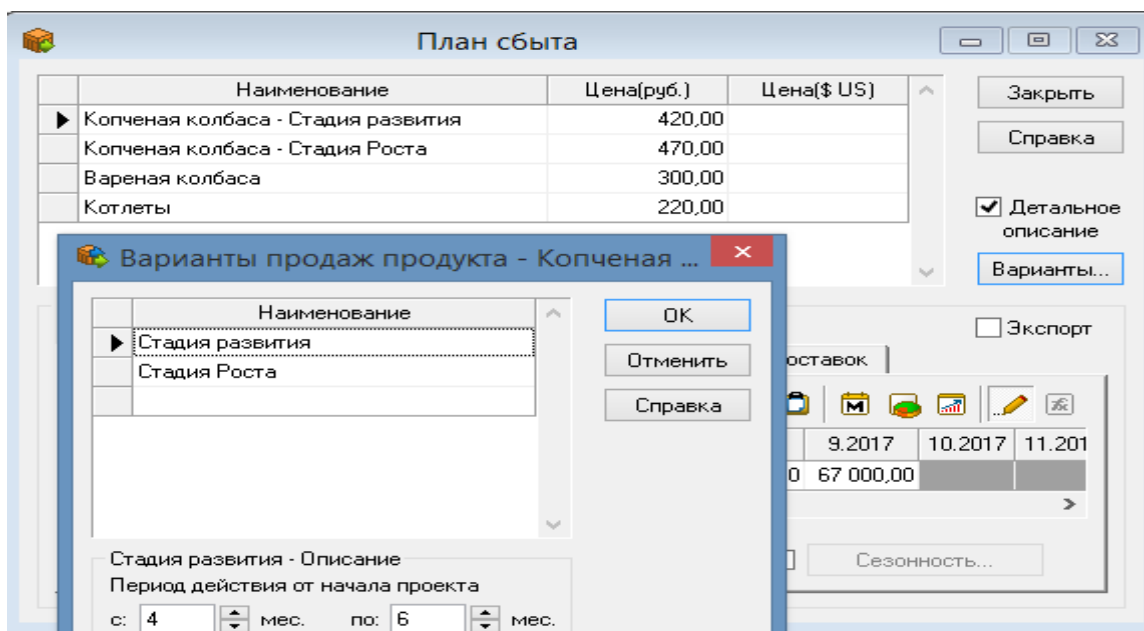


Рис. 24. Создание двух стадий с разными условиями продаж

Если сбыт продукции подвержен сезонным колебаниям, то нужно выбрать необходимый продукт, перейти во вкладку «Ценообразование» и включить флажок «скачкообразное изменение цены» или «сезонное изменение цены», выбрать команду «Сезонность».

Ввод данных о сезонном изменении цен можно выполнять с помощью мыши или при помощи клавиатуры. Сначала выбирается нужный столбик, и при помощи стрелок вниз и вверх уменьшается или увеличивается значение. Клавиатуру более удобно использовать. Вид диалога при указании сезонного изменения цены отображен на рисунке 25.

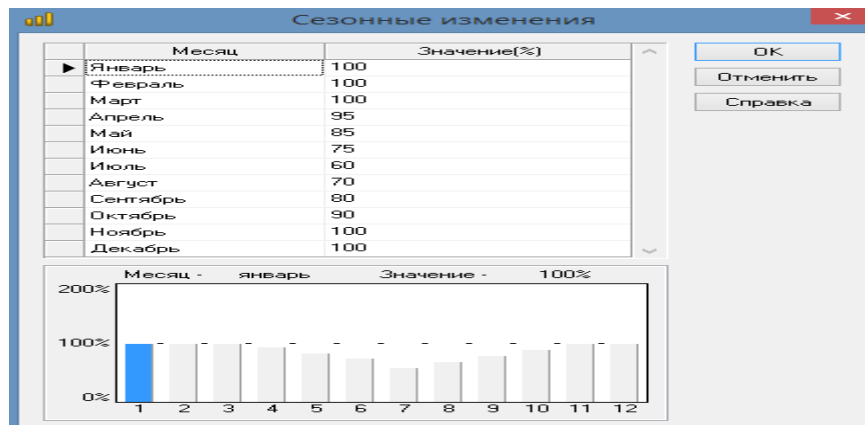


Рис. 25. Указание сезонного изменения цен по продукту

В диалоговом окне «План сбыта» во вкладке «Ценообразование» можно описать нестандартные налоги, увязав их с конкретным видом продукта или услуги. Для этого нужно выбрать продукт, включить флажок «нестандартные налоги» и выбрать команду «Налоги». Вид диалога для указания нестандартных налогов представлен на рисунке 26.

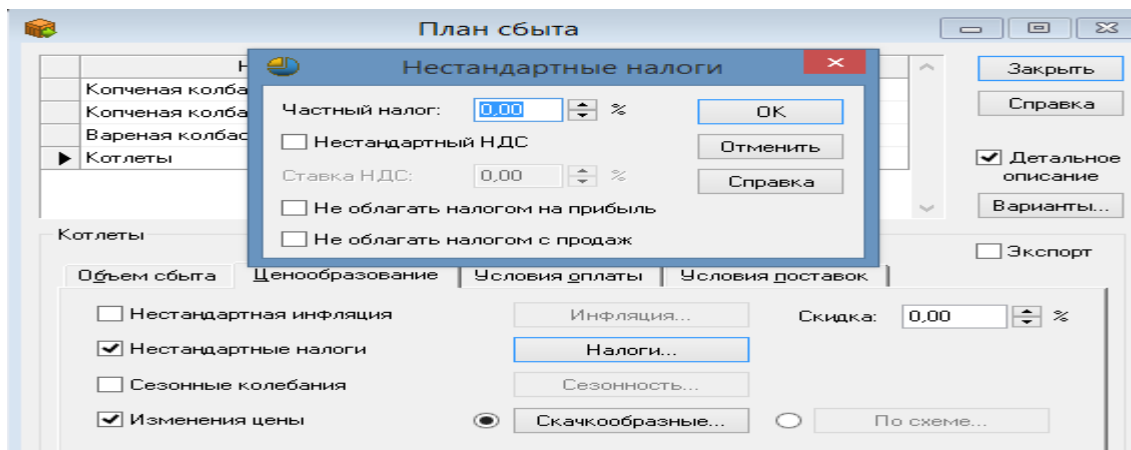


Рис. 26. Задание нестандартных налогов

Во вкладке «Ценообразование» с каждым продуктом можно указать нестандартные значения инфляции, которые будут действовать только на этот продукт. Описание общей инфляции на сбыт, выполненное ранее, на сбыт данного продукта действовать не будет. Описание информации для указания нестандартной инфляции представлено на рисунке 27.

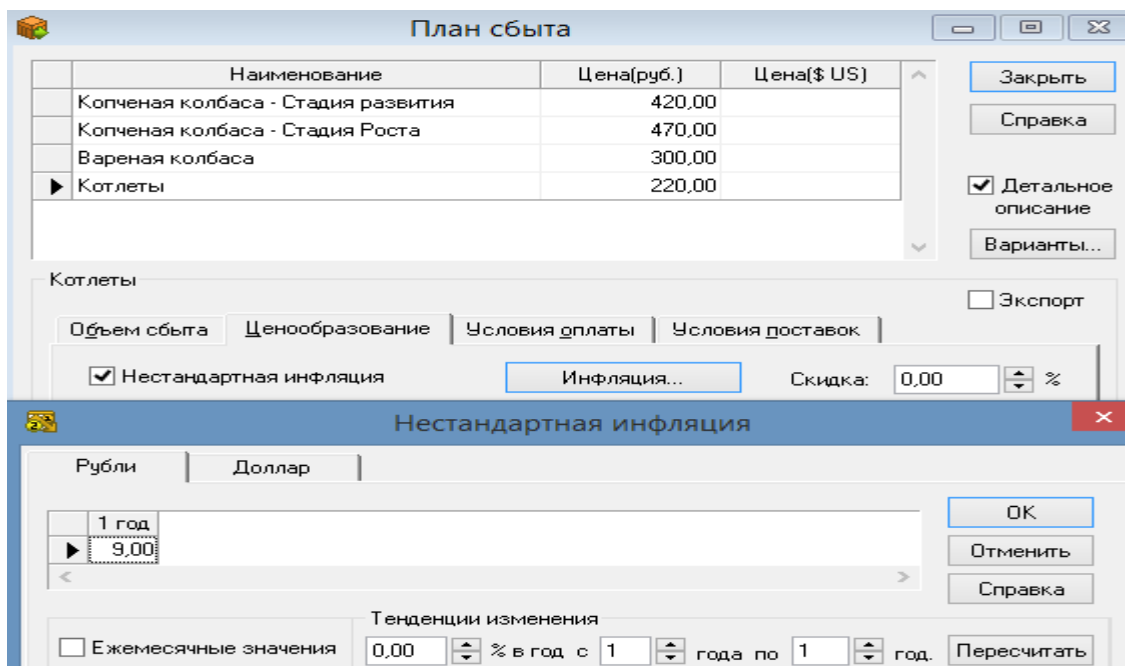


Рис. 27. Описание нестандартной инфляции

Во вкладке ценообразование можно описать «Скачкообразное изменение цены», выбрав продукт, включив флажок «Изменение цены», выбрав кнопку «Скачкообразное».

Во вкладке «Условия оплаты» можно описать порядок поступления платежей за проданный продукт: оплата по факту; оплата авансом; продажа в кредит; сложная схема оплаты.

Во вкладке «Условия поставок» указывают: величину потерь при продажах, время на сбыт, режим поставок и объем запасов готовой продукции. В поле «потери» указывается процент потерь. Запасы можно указать во вкладке «Условия поставок» в процентах или днях по желанию.

Функциональный модуль «Материалы и комплектующие» позволяет детально описать условия приобретения всех комплектующих и сырья, используемых в производстве. В нижней части диалогового окна отображаются три карточки: общие данные, объем закупок, ценообразование.

В карточке «Общие данные» можно указать сведения о предоплате и объеме запасов каждого из приобретаемых для производства компонент сырья и комплектующих. Предоплата определяет срок оплаты в днях до

поставки сырья. Нулевое значение означает оплату по факту. Здесь же можно указать величину страхового запаса, которые должны находиться на складе, для предотвращения риска неритмичности поставок. Страховой запас может быть указан в процентах от месячного объема или в днях, в течение которых производство должно быть обеспечено страховым запасом.

Карточка «Объем закупок» позволяет описать график закупок каждого из компонентов сырья и материалов, используемых в производстве. Над таблицей в диалоговом окне расположена панель инструментов, которую можно использовать для указания объемов закупок. В данной карточке можно выбрать один из четырех вариантов проведения закупок: по мере необходимости, минимальными партиями, с определенной периодичностью, по фиксированному графику, по формуле. Вид диалогового окна модуля «Материалы и комплектующие» приведен на рисунке 28.

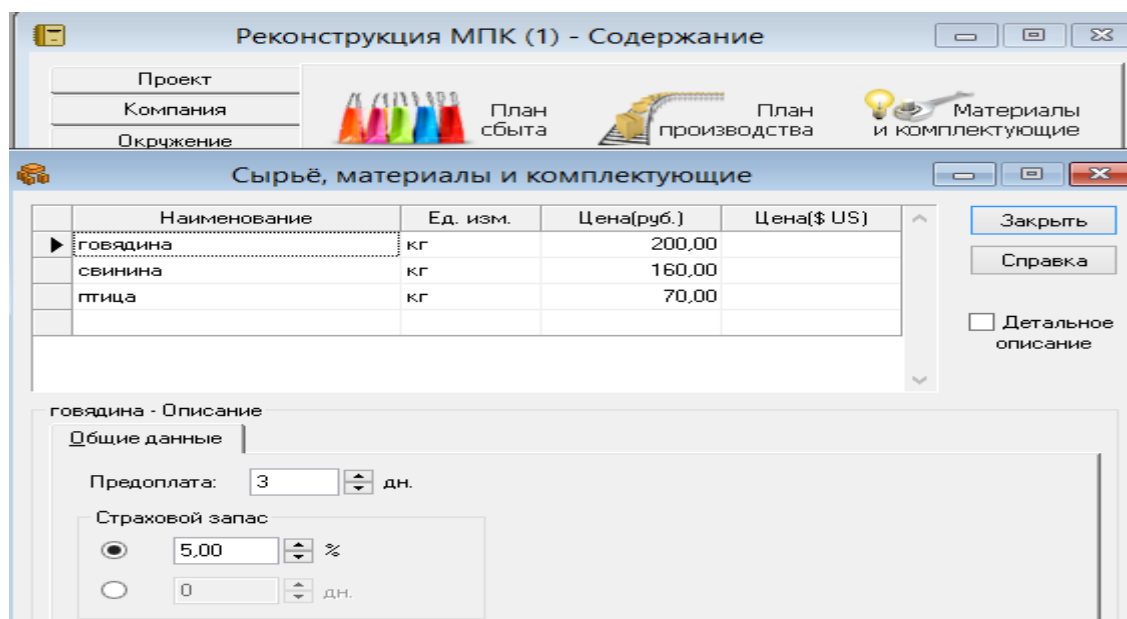


Рис.28. Диалог «Сырье, материалы и комплектующие»

Модуль «План производства» предназначен для описания производственной программы предприятия и издержек производства. В этом модуле вводится информация о прямых издержках производственного периода проекта и формируется график производства. Издержки, величина

которых зависит от объема производства, называются прямыми переменными издержками. К ним относятся: затраты на сырье, материалы, сдельную заработную плату. Величина прямых производственных издержек определяется в расчете на единицу продукции.

В верхней части диалогового окна «Производство» отображается список продуктов, сформированный ранее. В нижней части диалогового окна отображаются карточки: материалы; сдельная зарплата; другие издержки; продукты; график производства. Вид диалога представлен на рисунке 29.

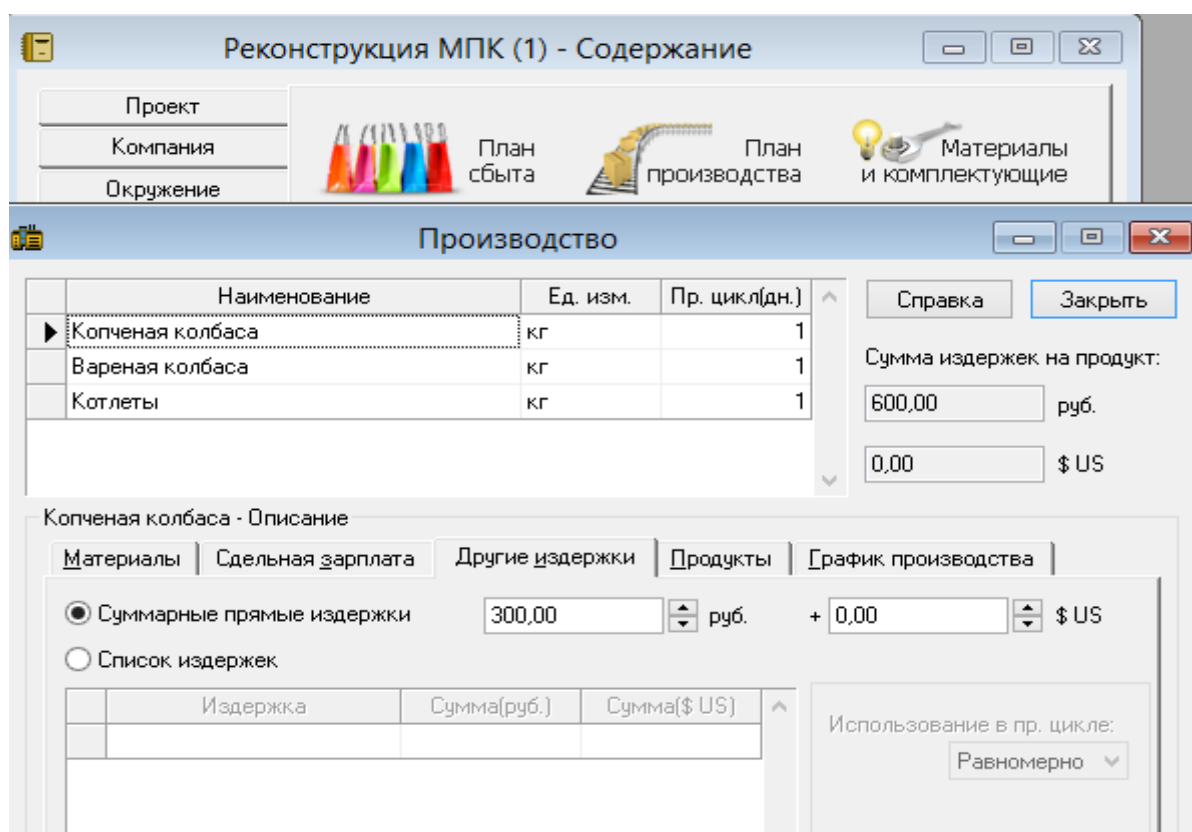


Рис. 29. Диалог функционального модуля «План производства»

Карточка «Материалы» предназначена для ввода информации об использовании сырья, материалов и комплектующих в производстве конкретного продукта.

Издержки на материалы, используемые в производстве можно указать одним из двух способов: общей суммой в расчете на единицу продукции, включив переключатель «Суммарные прямые издержки», или использовать детальное описание издержек, выбрав переключатель «Список материалов и

комплектующих». Во втором случае пользователь указывает состав и количество сырья, материалов и комплектующих, используемых для производства единицы конкретной продукции, а программа ProjectExpert выполняет расчет издержек на основании введенных данных.

Операции с материалами, предназначенными для производства, включают три фазы: приобретение, хранение на складе и использование в производстве. Выплаты, связанные с приобретением сырья и материалов отображаются в отчете о движении денежных средств «Кэш-фло» в строке «Затраты на материалы и комплектующие» в соответствии с условиями оплаты. В отчете «Прибыли убытки» расходы на материалы отражаются в строке «Материалы и комплектующие» только в момент поставки готовой продукции, предусмотренной планом сбыта. Запасы материалов отображены в балансе в строке «Сырье, материалы и комплектующие». На запасы материалов, находящиеся на складе начисляется налог на имущество.

Модуль «План по персоналу» предназначен для описания общих (постоянных) издержек на заработную плату работников компании. Все издержки, связанные с персоналом разделяются на три группы: зарплата управленческого персонала, производственного, маркетинга и вводятся в одну из трех карточек. Такое деление позволяет детализировать структуру издержек для целей анализа хозяйственной деятельности.

Формирование плана по персоналу следует начать с составления штатного расписания – перечня должностей работников компании. Оно вводится в таблицу пользователем в верхней части диалогового окна. В таблице по каждой должности необходимо указать: наименование должности, количество штатных единиц и размер заработной платы в расчете на одну штатную единицу в одной из валют проекта. В нижней части диалогового окна указывается условие выплаты, выбором одного из переключателей: периодическая выплата; разовая выплата; сложная схема выплат. Вид диалогового окна отображен на рисунке 30.

| Должность | Кол-во | Зарпл.(руб.) | Зарпл.(\$ US) |
|-----------------|--------|--------------|---------------|
| Директор | 1 | 60 000,00 | |
| Бухгалтер | 1 | 33 000,00 | |
| Финансист | 1 | 26 000,00 | |
| Главный инженер | 1 | 25 000,00 | |
| Технолог | 1 | 24 000,00 | |

Директор - Описание

Периодические выплаты

Ежемесячно

Разовая выплата

01.04.2017

Сложная схема выплат

Схема...

В течение

всего проекта

периода производства

периода с 1 по 1 мес.

Кол-во персонала по схеме Кол-во...

Задержка платежей: 0 дн.

Учет...

Сезонные изменения...

Рис. 30. Описание издержек управленческого персонала

Модуль «Общие издержки» предназначен для ввода информации о постоянных издержках (накладных расходах), которые должны быть отнесены пользователем к одной из трех групп: управление, производство, маркетинг. Величина издержек этого вида, называемых также накладными расходами, не связана непосредственно с объемом производства и сбыта. К общим издержкам относятся: затраты на коммунальное обслуживание, аренду помещений и оборудования, ремонтные работы, затраты на рекламу и содержание транспорта. Для детализации общих издержек они также подразделяются на три группы: управление, производство, маркетинг. Для корректного описания структуры затрат необходимо правильно определить, к какой группе относятся издержки. Описание издержек целесообразно начать с указания их перечня. По каждому виду издержек указывается их название, сумму расходов, в одной из валют проекта. Общие издержки предусматривают выплаты по одному из четырех вариантов: периодические выплаты, разовые выплаты, выплаты по схеме, выплаты по формуле.

В модуле «Общие издержки» в процессе расчета затрат есть возможность для каждого вида издержек корректировать затраты, учитывая описания нестандартной инфляции, нестандартных налогов и сезонных

изменений цен. Данные возможности включаются выбором флажков: инфляция, налоги/учет, сезонные изменения и выбором соответствующих команд, что отображено на рисунке 31.

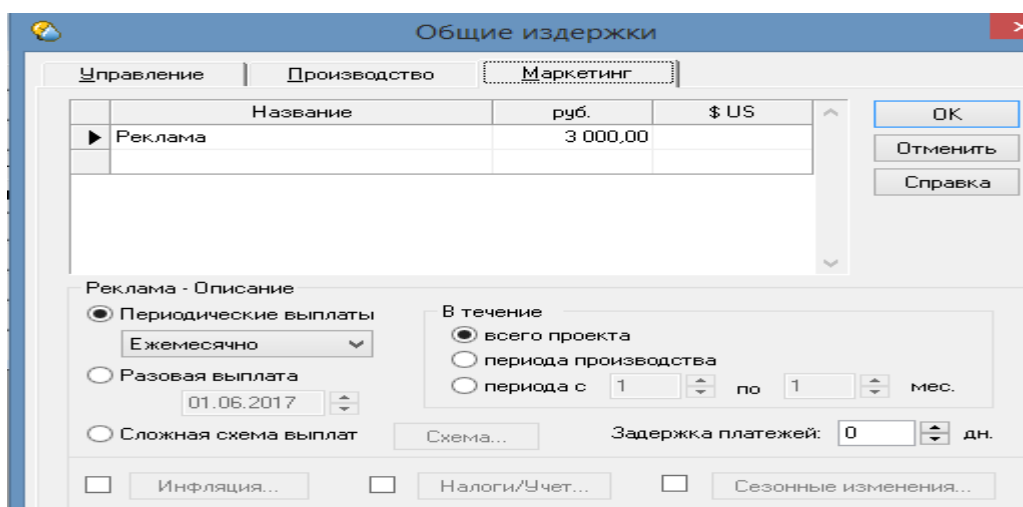


Рис. 31. Модуль «Общие издержки»

При вводе величин издержек следует помнить, что в них входят суммы НДС. Издержки можно отнести на чистую прибыль, если установить флажок «Выплачивается из прибыли».

Общие издержки отражаются в отчете «Прибыли-убытки» в строках «Административные издержки», «Производственные издержки», «Маркетинговые издержки» в момент поставки товаров или услуг, связанных с этими расходами. В отчете «Кэш-Фло» этот вид расходов отражается в момент выплат в строке «Общие издержки».

В случае отнесения общих затрат на себестоимость продукции или основные фонды в диалоге «Налоги/учет», способ их отображения в отчетах изменится. Общие затраты, отнесенные на себестоимость, будут представлены в финансовых отчетах, как материалы и комплектующие. В случае их отнесения на основные фонды, общие затраты отражаются в «КэшФло» в сумме расходов на приобретение активов. При этом в отчете «Прибыли-убытки» они не отражаются.

3.6. Раздел «Финансирование»

После завершения формирования инвестиционного плана и плана производства можно приступить к разработке схемы финансирования деятельности предприятия. Вид раздела «Финансирование» отображен на рисунке 32.

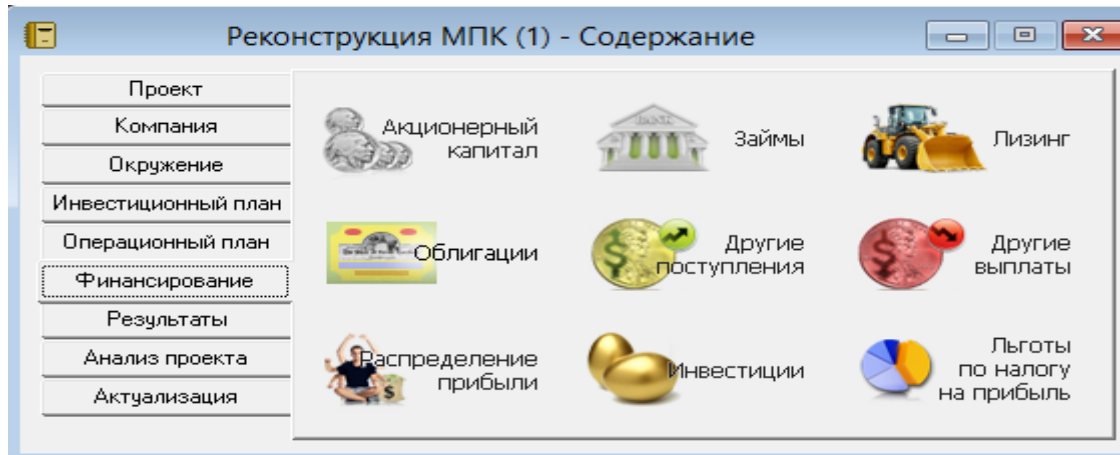


Рис. 32. Функциональные модули раздела «Финансирование»

Существует два основных источника финансирования: вклады инвесторов (акционерный капитал), претендующие на доход компании; займы, полученные на условиях оплаты и возврата. В любом случае, при разработке плана финансирования инвестиционного проекта пользователю необходимо решать следующие задачи:

- обеспечить поступление денежных средств в объеме, достаточном для реализации проекта;
- не допускать привлечения капитала, превышающего потребности финансирования проекта, чтобы ограничить расходы на оплату за использование заемных ресурсов;
- реально оценивать стоимость привлечения капитала;
- предусматривать неблагоприятные сценарии, при которых потребность в финансировании может оказаться больше расчетной, например, из-за роста инфляции.

Потребность в капитале определяется на основании данных, отображаемых в Отчете о движении денежных средств («Кэш-Фло»). Баланс наличности представлен в последней строке таблицы «Кэш-Фло» и отражает прогнозируемое состояние расчетного счета компании в каждый из моментов ее деятельности. Отрицательное значение остатка на расчетном счете в какой-либо промежуток времени означает, что организация не располагает необходимой суммой денег для реализации инвестиционного проекта. В такой ситуации следует обеспечить финансирование проекта из внешних источников.

Модуль «Акционерный капитал» предназначен для описания условий финансирования ИП посредством продажи акций компании. Участвуя в проекте в качестве акционера, инвестор приобретает определенное количество акций, дающих ему право на получение доли прибыли, пропорционально его вкладу. Кроме описания условий приобретения и характеристик приобретаемого пакета акций, диалог «Акционерный капитал» позволяет нажатием на кнопку «Подбор», произвести подбор количества обыкновенных акций в акционерном капитале, в зависимости от выдвигаемых им сроков и эффективности (норме рентабельности инвестиций).

Порядок выплат можно выбрать включением одного из флажков: разовая выплата; постепенная выплата в течение определенного периода, сложная схема выплат.

Нажатием кнопки «Дефицит» в модуле «Акционерный капитал» в карточке «Акционеры» можно оценивать баланс денежных средств и величину дефицита наличности, с учетом внесенных изменений. После этого в окне просмотра отображается информация из отчета «Кэш-Фло» о дефиците наличности.

Включением флажка «Привилегированные акции» указывают на то, что в состав пакета акций входят привилегированные акции. В этом случае, в расположенном рядом с ним поле указывается величина годового дохода на

одну акцию в процентах от номинала. Этот доход является гарантированным в отличие от выплат по обыкновенным акциям.

Если стоимость продажи акций отличается от их номинальной стоимости, то разница отражается в статье баланса «Капитал, внесенный сверх номинала». Сумма проданных акций отражается в балансе по их номинальной стоимости в строках «Обыкновенные акции» и «Привилегированные акции».

Пакет акций, владельцем которого является Государство, указывается выбором флажка «Госфинансирование». Все участники инвестиционного проекта, обозначенные, как представители государства, объединяются в одну группу при проведении анализа доходов участников. При проведении анализа в доходы государства включаются также налоговые выплаты. Оценка эффективности инвестиционного проекта с точки зрения акционеров и кредиторов выполняется в модуле «Доходы участников» раздела «Анализ проекта».

Карточка «Стоимость компании» предназначена для определения прогнозной стоимости компании, используя сравнительный подход к оценке стоимости. Определение стоимости компании при сравнительном подходе основано на умножении значения ценового мультипликатора. Ценовой мультипликатор – коэффициент, показывающий соотношение между рыночной ценой компании и результатом ее производственно-хозяйственной деятельности (финансовой базой). В нижней части диалога «Стоимость компании» представлен список стандартных мультипликаторов, из которых могут быть выбраны нужные мультипликаторы для расчетов. Работа со списком мультипликаторов выполняется с помощью панели инструментов, расположенной над списком мультипликаторов. Можно добавить в существующий список дополнительный мультипликатор.

В карточке «Распределение акций» можно просмотреть распределение долей различных акционеров. В верхней части карточки находится таблица,

содержащая информацию о доле каждого из акционеров в момент изменения акционерного капитала компании.

Можно выбирать из всплывающего меню акционеров нужного акционера, внести изменения. После внесения изменений следует нажать кнопку «Обновить», расположенную в верхнем правом углу.

В нижней части карточки отображается информация о стоимости компании на определенные даты, о доле в процентах, об увеличении (уменьшении) стоимости доли при внесении изменений.

В модуле «Займы» предназначен для описания схемы привлечения заемного капитала для финансирования инвестиционного проекта. В верхней части диалогового окна представлена информация о перечне имеющихся кредитов компании. Используя контекстное меню можно добавить или информацию о новом займе или удалить информацию о каком-либо кредите. При описании кредита указывается наименование кредитора, дата начала действия кредитного договора, сумма и срок действия кредита. Сумма кредита указывается в одной из валют, а срок действия можно рассчитать, выбирая из контекстного меню команду «»Дата/период» для определения длины периода при указанной дате завершения договора или наоборот – для определения даты по введенной длительности договора.

В нижней части диалога отображаются три карточки: выплаты процентов, поступления, возврат. Карточка «Выплата процентов» предназначена для ввода данных об условиях оплаты кредитных ресурсов. В поле «Ставка» указывается значение годовой ставки за кредит. Не зависимо от схемы выплат проценты начисляются ежемесячно. Предусмотрено два варианта выплаты процентов: регулярные и разовые выплаты. Разовые выплаты можно описать в диалоге «Схема разовых выплат процентов», нажав на кнопку «Схема». Процедура капитализации действует только на регулярные выплаты. Условия погашения основной задолженности по кредиту указывается в карточке «Возврат».

В модуле «Кредиты» есть кнопка «Подбор», выбор которой открывает диалог «Подбор кредитов», в котором кнопка «Дефицит» выполняет расчет проекта и отображает в окне просмотра необходимую информацию из отчета «Кэш-фло». Диалог «Подбор кредита» предназначен для автоматического подбора суммы кредитования.

В карточке «Выплаты процентов» вводятся условия оплаты кредита аналогично карточке «Выплаты процентов».

В модуле «Лизинг» можно описать условия проведения лизинговых операций, рассматривая лизинговую операцию, как расширенное соглашение об аренде. В верхней части диалога представлена таблица, содержащая описание лизинговых операций. В нижней части диалога отображены четыре карточки: лизинговые платежи, график выплат, страхование, выкуп. Используя контекстное меню можно выполнять различные операции с представленной таблицей. В процессе описания лизинга можно определить величину дефицита денежных средств, нажимая кнопку «дефицит».

В отчете «Кэш-фло» информация о сумме выплат по лизинговой сделке отражается в строке «Лизинговые платежи» без НДС. Суммы переплаченного НДС, начисленного на эти выплаты отражаются в модуле «Налоги» раздела «Окружение». В отчете «Прибыли-убытки» затраты, связанные с выплатами по лизингу отражаются в двух строках: амортизация и другие издержки. В строке «Амортизация» отображаются суммы выплат, отнесенные на амортизацию. Оставшаяся часть лизинговых платежей отображается в строке «Другие издержки».

В модуле «Инвестиции» можно описать инвестиционные вложения или размещения временно свободных денежных средств в альтернативные проекты, в ценные бумаги, депозиты или выдать кредит эффективно работающей компании.

При вызове модуля «Инвестиции» в верхней части диалога размещается таблица со списком инвестиционных решений с указанием основных параметров: наименование, сумма, дата – период изъятия, период

их отвлечения изъятия, период. Ввод данных в этом диалоге выполняется также как в модуле «Кредиты» в разделе «Финансирование». Параметры, определяющие доходность операции, вводятся в нижней части диалога. Особенности описания параметров определяются выбором типа инвестиции: депозит, акции, другие. Для описания банковских депозитов достаточно определить процентную ставку и периодичность выплат процентов по вкладу, указать дату и срок вклада.

Доходность вложений в ценные бумаги определяется двумя факторами: они могут приносить процентный доход и могут быть проданы по более высокой цене. При выборе акций становится доступным параметр «Возвращаемая сумма», установив этот параметр, можно ввести сумму, получаемую при продаже акции. Если этот параметр не установлен, то по истечении срока операции возвращается сумма вложения.

Если владельцам ценных бумаг выплачивается процентный доход, то его величину в процентах годовых и выбрать нужную периодичность выплат.

Установив, в поле «Тип инвестиций» значение «другие», можно описать такую операцию, как выдача кредита. Для кредитной операции следует указать процентную ставку и периодичность выплат процентов, не устанавливая параметр «Возвращаемая сумма». При этом сумма основного долга будет возвращена по завершении срока операции.

Если доходы от инвестиционных операций подлежат налогообложению, то сумма налога вычитается из доходов этих от этих сделок. Процентная ставка налога указывается в поле «Налог».

В процессе работы в диалоге «Инвестиции» можно оценить величину дефицита наличности с учетом введенных изменений, выбрав кнопку «Дефицит».

При выборе кнопки команды «Подбор» открывается диалог «Подбор инвестиций», предназначенное для автоматического подбора размещения

временно свободных средств при условии поддержания заданного минимального остатка средств на счете.

В таблице «КэшФло» инвестиционные вклады всех типов (депозиты, акции и другие) на срок до 12 месяцев отражаются в строке «Вложения в краткосрочные ценные бумаги». Возврат вкладов отражается в этой же строке с отрицательным знаком. Суммы доходов по вкладам указываются в строке «Доходы по краткосрочным ценным бумагам» за вычетом налогов. Налоговые выплаты отражаются в строке «Налоги». Вклады на срок свыше 12 месяцев представлены в «КэшФло» в строке «Приобретение прав собственности (акций)», а их возврат – в строке «Продажа прав собственности». Доходы от этих вложений указываются «Доходы от инвестиционной деятельности».

В балансе суммы вкладов отображаются в строке «Банковские вклады и ценные бумаги». В отчете «Прибыли/убытки» доходы по вкладам за вычетом налогов отражаются в строке «Другие доходы».

Если вклад сделан в валюте более стабильной, чем основная валюта проекта, то за счет курсовой инфляции образуется дополнительный доход, который отражается в отчете «Прибыли/убытки» в строке «Прибыль от курсовой разницы».

В модуле «Другие поступления» описываются финансовые операции, не связанные с прямым привлечением акционерного и заемного капитала, или описания внереализационных операций. Специфические ценовые тенденции для каждого вида поступлений можно указать нажатием кнопки «Инфляция».

В модуле «Другие выплаты» могут быть описаны другие расходы, не относящиеся к основной операционной или финансовой деятельности.

В модуле «Распределение прибыли» указывается порядок распределения чистой прибыли. Порядок распределения чистой прибыли определяется собственниками предприятия и описывается в данном модуле. В верхней части диалога из списка выбирается нужная периодичность

выплаты дивидендов, и указывается в процентах доля годовой чистой прибыли, идущая на выплаты дивидендов за каждый год инвестиционного проекта. Вид диалогового окна представлен на рисунке 33.

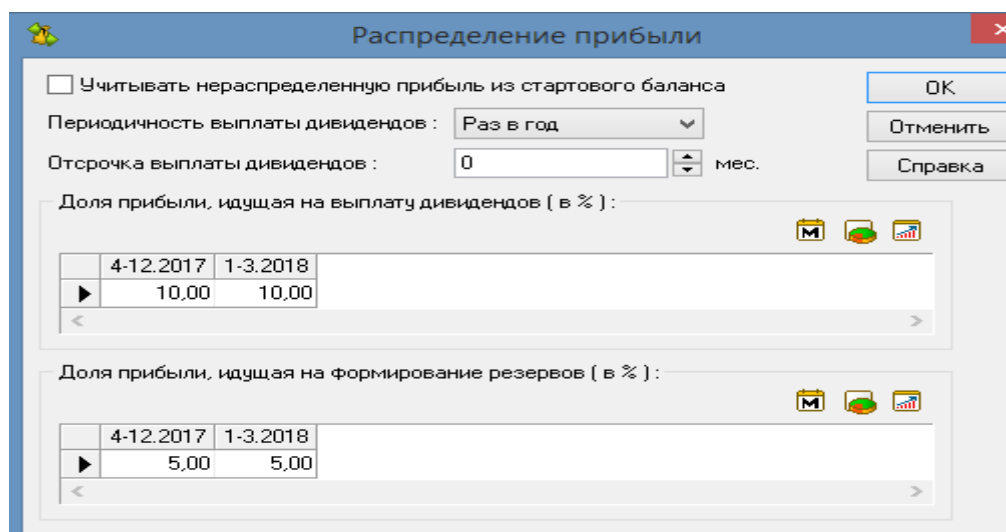


Рис. 33. Пример заполнения диалога «Распределение прибыли»

Введенная информация используется при расчете доходов участников проекта в модуле «Доходы участников» в диалоге «Акционерный капитал».

Распределение прибыли определяется в следующем порядке: сначала определяется общая сумма распределяемой прибыли, как сумма нераспределенной прибыли текущего и предыдущего годов. Далее, из этой суммы в первую очередь выплачиваются дивиденды по привилегированным акциям, а оставшая часть направляется на выплату дивидендов по обыкновенным акциям и формирование резервов.

Результаты распределения прибыли отражаются в «Отчете о распределении прибыли» раздела «Результаты».

В нижней части диалога указывается также в процентах доля годовой чистой прибыли, направляемая на формирование резервов. Введенная информация используется для расчета величины резервных фондов.

3.7. Раздел «Результаты»

После ввода всей необходимой информации в предыдущих разделах: проект, компания, окружение, инвестиционный план, операционный план и финансирование необходимо выполнить расчет, используя функциональную клавишу F-9 или команду «Пересчет» из раздела «Анализ проекта».

Результаты моделирования деятельности компании отражаются в финансовых отчетах, таблицах и графиках и отчете «Эффективность инвестиций». Эти прогнозные отчеты можно просмотреть в разделе «Результаты». Как правило, пользователь помещает в формируемый бизнес-план анализируемого инвестиционного проекта. Функциональные модули раздела «Результаты» представлены на рисунке 34.

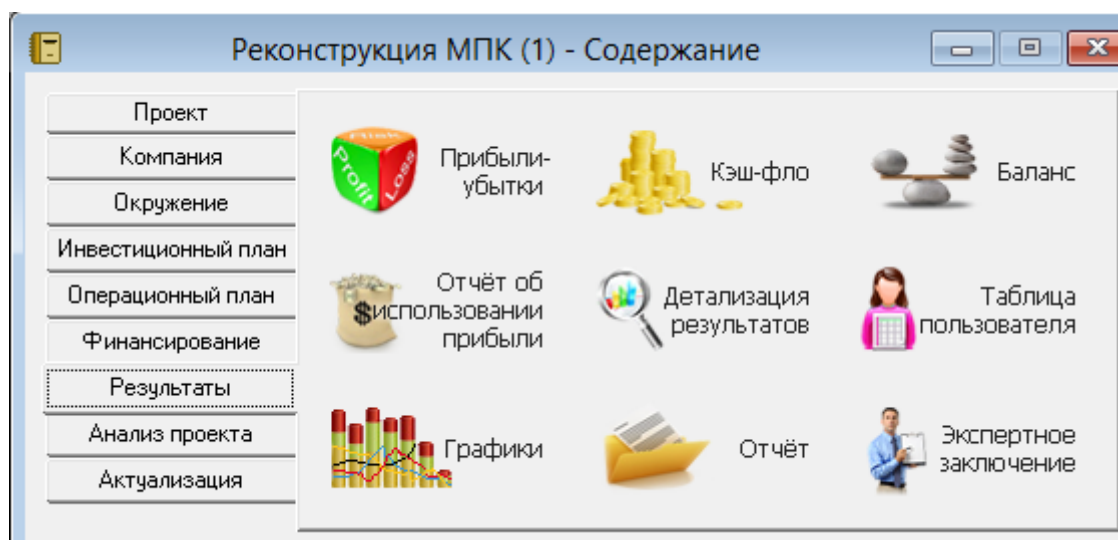


Рис. 34. Функциональные модули раздела «Результаты»

Наиболее важная прогнозная информация о деятельности организации при условии участия в инвестиционном проекте содержится в отчетах: отчете о прибылях и убытках, отчете о движении денежных средств «Кэш-фло», баланс, отчет об использовании прибыли. Эти отчеты отражают состояние денежных средств, активов и пассивов компании в процессе реализации инвестиционного проекта.

Для отображения данных сформированных таблиц и отчетов в графическом виде или в виде диаграммы пользователь может использовать функциональный модуль «График». В верхней части диалога «Графики» находится список имеющихся графиков, а в нижней части окна отображаются карточки: описание графика и описание линий, предназначенные для описания данных и линий на формируемом графике.

Для добавления нового графика можно воспользоваться клавишей «Insert», выбрать команду «Добавить» из контекстного меню или дважды щелкнуть мышью на пустой строке списка в верхней части диалога. Ненужный график можно удалить, выделив график в таблице, нажав клавишу «Delete».

Карточка «Описание графика» предназначена: для определения типа графика: линейный, столбчатый, плоскостный, долевого, объемный; вида отображаемых данных; периода времени для отображения на графике.

В карточке «Описание линий» пользователь указывает данные, отображаемые на графике. Каждую линию в данном диалоге можно описать формулой для выполнения собственных расчетов. Просмотр графика выполняется нажатием на кнопку «Показать» в данной карточке. Полученный график также можно встроить в формируемый пользователем отчет или бизнес-план инвестиционного проекта.

Модуль «Таблица пользователя» является инструментом выполнения самостоятельных расчетов, использующих данные из различных финансовых отчетов, и формирования пользовательских индивидуальных нестандартных финансовых отчетов.

На завершающем этапе работы над проектом необходимо подготовить отчет, активируя функциональный модуль «Отчет» в который можно включить исходные данные, финансовые отчеты, сформированные программой, графики, текстовую информацию. Вид диалога «Отчет» представлен на рисунке 35.

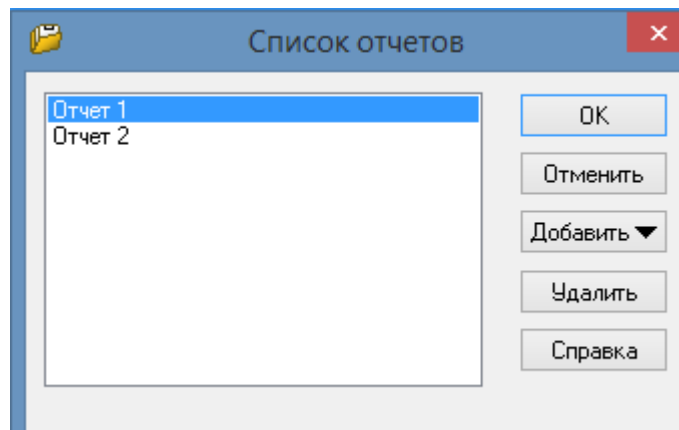


Рис. 35. Вид диалога «Отчет»

Модуль «Отчет», обеспечивает разнообразные возможности оформления и печати выходных документов.

При помощи кнопок команд, можно удалять, добавлять и редактировать отчеты.

При добавлении нового отчета пользователь может выбрать: пустой или стандартный отчет.

При выборе типа отчета «Стандартный» достаточно определить его содержание и основные требования к его содержанию. Вид диалога отображен на рисунке 36.

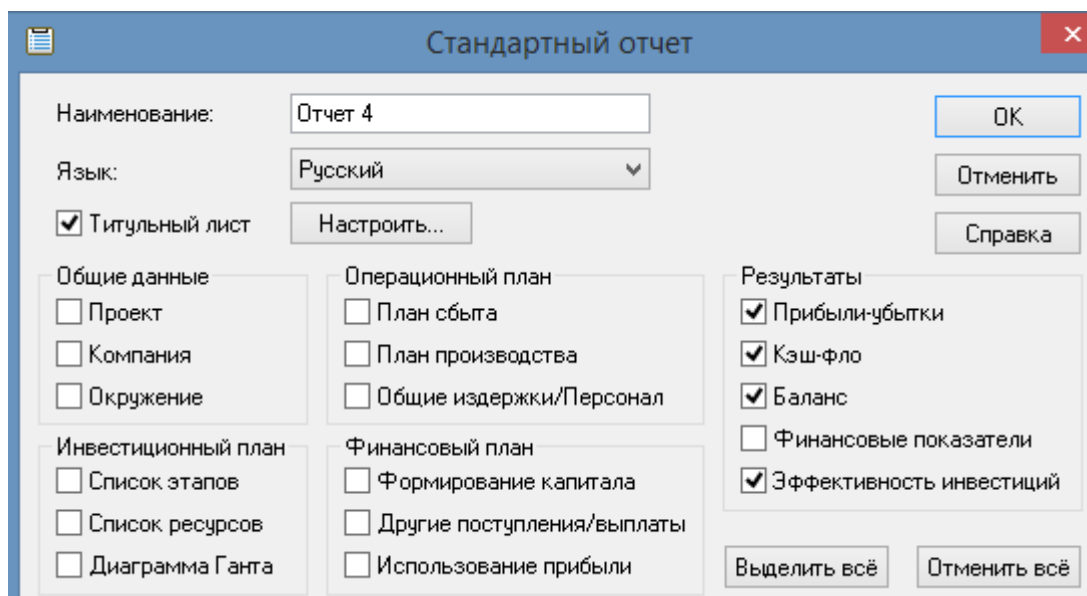


Рис. 36. Диалог формирования стандартного отчета

В верхней части диалога необходимо ввести название отчета, выбрать используемый язык и указать включением флажков нужные элементы формируемого стандартного отчета. Для добавления в отчет нового элемента, в разделе «Отчет» выбрать пункт «Добавить объект», команду «Данные».

Для настройки внешнего вида отчета в разделе «Отчет» основного меню программы Project Expert выбрать команду «Общие настройки отчета». Перед выводом отчета на печать его можно просмотреть на экране, выбрав команду из главного меню программы команду «просмотр отчета перед печатью» или соответствующую пиктограмму просмотра. Можно также передать отчет в файл Ms Word.

3.8. Раздел «Анализ проекта»

В этом разделе программы содержится набор разнообразных инструментов для исследования финансовой эффективности разработанного проекта. Здесь можно изучить динамику финансовых коэффициентов, рассмотреть показатели эффективности инвестиций, исследовать чувствительность инвестиционного проекта и его устойчивость к изменениям случайных факторов, оценить эффективность работы каждого подразделения компании и определить доходность проекта для его участников. Рассмотрим каждый модель отдельно.

Функциональные модули раздела «Анализ проекта» представлены на рисунке 37.

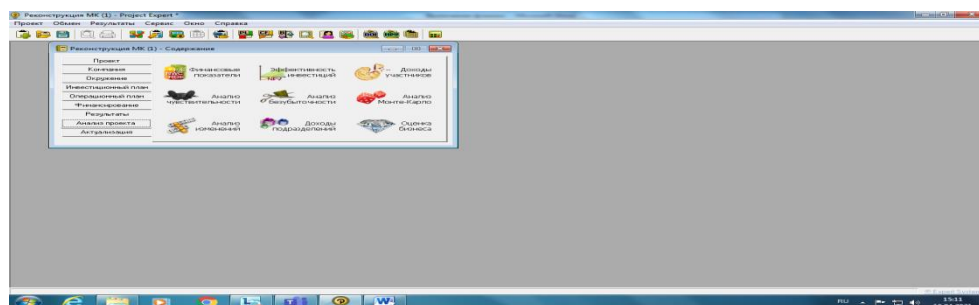


Рис. 37. Раздел «Анализ проекта»

Функциональный модуль «Финансовые показатели» раздела «Анализ проекта» позволяет рассчитать и оценить показатели компании, характеризующие ее финансовое состояние. В практике финансового анализа широкое распространение имеют показатели, играющие роль индикаторов ликвидности, устойчивости, рентабельности, деловой активности компании. Анализ всей совокупности финансовых показателей в динамике и сравнение их с аналогичными оценками деятельности других предприятий, действующих в сопоставимых условиях, позволяет сделать обоснованные выводы о финансовом положении компании и перспективах ее развития.

Программа Project Expert выполняет расчет финансовых показателей компании на протяжении всего периода реализации проекта и представляет результаты в виде таблицы, которую можно просматривать на экране, вывести на печать, отобразить в виде графиков или диаграмм. Программа рассчитывает финансовые показатели на основании данных, содержащихся в финансовых отчетах. Порядок расчета показателей программой Project Expert можно просмотреть, работая со справкой или в руководстве пользователя программы.

Окно просмотра «Финансовые показатели» открывается нажатием одноименной кнопки в разделе «Анализ проекта».

Пользователю доступны пять групп показателей: показатели ликвидности, показатели деловой активности, показатели структуры капитала, показатели рентабельности и инвестиционные показатели.

Модуль «Эффективность инвестиций» является одним из главных инструментов анализа и оценки инвестиционного проекта. Показатели эффективности инвестиций рассчитываются при вызове данного модуля. Результаты расчета этих показателей отображаются в диалоге «Эффективность инвестиций».

Окно просмотра «Эффективность инвестиций» открывается нажатием одноименной кнопки в разделе «Анализ проекта». В этом диалоге

представлены значения показателей, отражающих эффективность инвестиционного проекта, в первой и второй валютах проекта.

Диалог «Доходы участников» открывается при вызове одноименного функционального модуля в разделе «Анализ проекта». Для акционеров и кредиторов компании эффективность проекта определяется соотношением вложенных ими средств и полученных доходов. Анализ доходов участников финансирования проекта выполняется в диалоге «Доходы участников».

В верхней части диалога помещается таблица, содержащая список участников финансирования проекта с указанием внесенных ими сумм денежных средств в первой и второй валютах проекта. Состав участников, представленных в таблице, определяется содержанием поля в верхней части диалога, с помощью которого можно выделить акционеров, кредиторов или всех участников финансирования проекта.

В нижней части, в полях «Валюта», «Дисконтирование» и «Изъятие средств», описываются условия расчета. На карточках «Денежные потоки» и «Эффективности инвестиций» представлены результаты анализа доходов участников.

Карточка «Денежные потоки» содержит таблицу, в которой отражается движение денежных средств каждого из участников финансирования проекта. Валюта для просмотра табличных данных выбирается в поле со списком «Валюта» слева от таблицы.

Для кредиторов в строке «Инвестированные средства» содержатся суммы предоставленных ими кредитов. В строке «Изъятые средства» показаны выплаты в погашение займов. Строка «Доходы» отражает выплату процентов по кредиту.

Для акционеров строка «инвестированные средства» представляют поступление средств от продажи им акций компании. В строке «Доходы» показаны выплаты дивидендов. Строка «Изъятые средства» не заполнена, поскольку условия внесения акционерного капитала не содержит заранее оговоренного порядка возвращения вклада. Условия изъятия вкладов

акционеров можно описать в данном диалоге, если нажать кнопку «Изъятие средств». Эта кнопка, доступная только для акционеров, открывает одноименный диалог, в котором можно указать дату и сумму изымаемых средств.

Карточка «Эффективность инвестиций» отображает показатели эффективности финансовых вложений каждого участника.

Для расчета показателей может использоваться ставка дисконтирования, установленная для проекта в диалоге «Настройка расчета», или индивидуальная ставка для отдельного участника. Ставка дисконтирования устанавливается в группе полей «Дисконтирование».

Для обновления значений показателей после ввода данных в диалоге «Изъятие средств» или изменения ставки дисконтирования следует нажать кнопку «Пересчитать».

В разделе «Анализ проекта» присутствует функциональный модуль «Анализ чувствительности». Одной из задач анализа проекта является определение чувствительности показателей эффективности к изменениям различных параметров. Чем шире диапазон параметров, в котором показатели эффективности остаются в пределах приемлемых значений, тем выше «запас прочности» проекта, тем лучше он защищен от колебаний различных факторов, оказывающих влияние на результаты реализации проекта. Исследование чувствительности проекта к возможным изменениям параметров выполняется в диалоге «Анализ чувствительности».

В верхней части диалога с левой стороны представлен список параметров, которые можно использовать в анализе чувствительности в качестве переменных. С правой стороны, вверху, содержится список показателей, чувствительность которых исследуется. Окно в нижней части диалога используется для формирования итоговой таблицы с результатами расчета.

Для включения определенного параметра в таблицу расчета чувствительности необходимо выделить его в списке «Доступные параметры» и нажать кнопку «Добавить параметр».

Если же по каким-либо причинам потребуется удалить выбранный параметр из таблицы расчетов, то необходимо указатель таблицы установить против этого параметра и нажать кнопку «Удалить параметр».

Добавляя необходимые и убирая ненужные, можно сформировать набор параметров, по которым буде проводиться анализ чувствительности.

Диапазон значений параметров и шаг их изменения задаются в группе полей «Диапазон». Здесь вводятся относительные величины отклонений в процентах от значений параметров, установленных в проекте.

Затем необходимо установить валюту, в которой будут производиться расчеты. Это делается в списке «Валюта», в котором всего два значения: основная валюта и вторая валюта.

Нажатием кнопки «Рассчитать» запускается процедура расчета, в процессе выполнения которой итоговая таблица заполняется значениями показателей эффективности, вычисленными для каждой из величин всех параметров, включенных в таблицу для расчетов, в заданном диапазоне.

Значения каждого показателя можно рассмотреть, выбрав его название в поле со списком, расположенном в верхней части диалога справа.

Наглядное отображение зависимости показателя от одного из параметров можно получить, выбрав соответствующую этому параметру строку в таблице результатов расчета и нажав на кнопку «График».

При проведении анализа чувствительности по нескольким параметрам на графике можно отразить нужное количество зависимостей одновременно. Для этого следует выделить в таблице соответствующие строки, удерживая нажатой левую кнопку мыши и проводя указателем мыши по названиям строк. При этом строки окрасятся в синий цвет. Затем необходимо нажать кнопку «График».

В открывшемся окне линиями разного цвета будут изображены графики зависимости заданного показателя эффективности от выбранных параметров.

Модуль «Анализ безубыточности» является инструментом управления издержками компании. Процесс управления издержками включает: понимание причины их возникновения; анализ и измерение издержек; принятие мер для улучшения структуры издержек.

Диалог «Анализ безубыточности» доступен только в том случае, если установлен параметр «Разнесение издержек» в диалоге «Настройка расчета» раздела «Проект». Перед проведением анализа безубыточности следует ввести данные об отнесении постоянных издержек на продукты в диалоге «Разнесение издержек» раздела «Компания».

Цель анализа безубыточности состоит в определении объема сбыта, при котором затраты полностью перекрываются доходами от продажи продукции. Исследование зависимости затрат и выручки от объема сбыта выполняется в диалоге «Безубыточность».

Диалоговое окно «Безубыточность» содержит две вкладки: анализ и сводные таблицы. Во вкладке «Анализ» можно провести расчет значений следующих показателей в динамике: точки безубыточности (шт.); точки безубыточности в основной валюте; запас финансовой прочности в основной валюте; запас финансовой прочности в процентах, операционный рычаг. При анализе безубыточности важным параметром является шаг анализа. Пользователь может выбрать: месяц, квартал или год. В модуле «Анализ безубыточности» на основании результатов расчетов вычисляются значения показателей безубыточности для каждого из видов продукции подразделений компании.

Перед проведением расчетов можно настроить следующие параметры инвестиционного проекта: объем продаж; суммарные переменные издержки, суммарные постоянные издержки, налог на прибыль. Настройка этих параметров будет влиять на расчет показателей безубыточности для всех

продуктов и подразделений согласно формулам расчета. Для задания параметров настройки нужно нажать на кнопку «Настроить» на панели инструментов модуля «Анализ безубыточности». По умолчанию установлены стандартные значения параметров, равные одноименным строкам таблицы «Отчет о прибылях и убытках» модуля «Доходы подразделений». Для настройки параметра нужно выбрать кнопку «Формула» и в одноименном диалоге сформировать выражение, которое будет использоваться для расчетов соответствующее значение параметра, в частности, можно выбрать параметр «Объем продаж». Формула обязательно должна содержать хотя бы одну строку таблицы «Отчета о прибылях и убытках». Для проведения расчетов после настройки параметров необходимо выбрать кнопку «Расчет».

Для каждого показателя можно построить график, одного из двух видов: график за один период; график за ряд периодов. Для построения графика за ряд периодов следует их выделить несколько ячеек таблицы, подряд расположенных, на строке, с наименованием интересующего продукта и нажать на кнопку «Построить график».

Вкладка «Сводные таблицы», представленная в этом диалоге, отражает динамику изменения величины прибыли или убытка от продажи каждого продукта. В таблице со списком в верхней части диалога можно выбрать шаг анализа (месяц, квартал или год). Момент достижения безубыточности для выбранного в списке продукта указывается в надписи над таблицей. Для просмотра графика безубыточности следует нажать кнопку «Показатель», расположенную в нижней части диалога.

Во вкладке «Сводные таблицы» в верхней части диалога нужно сформировать периоды времени, для которых необходимо построить сводные таблицы.

Для добавления сводной таблицы нужно выбрать кнопку «Добавить». В нижней части таблицы представлены следующие показатели по каждому виду продукта: сбыт в штуках, цена в основной валюте, объем сбыта в

основной валюте, объем сбыта в процентах, переменные издержки на единицу продукции, суммарные переменные издержки в основной валюте, постоянные издержки в основной валюте, вклад в покрытие в основной валюте, коэффициент вклада в покрытие в процентах, балансовая прибыль в основной валюте, точка безубыточности в штуках, точка безубыточности в основной валюте, запас финансовой прочности в процентах, операционный рычаг.

Функциональный модуль «Анализ Монте-Карло» в разделе «Анализ проекта» исследует воздействия случайных факторов на результаты реализации проекта.

Созданный проект является, в сущности, прогнозом, который показывает, что при определенных значениях исходных данных могут быть получены расчетные показатели эффективности хозяйственной деятельности. Однако строить планы на таком жестко заданном прогнозе несколько рискованно, поскольку даже незначительное изменение исходных данных может привести к совершенно неожиданным результатам. Ведь успех реализации проекта зависит от множества переменных величин, которые вводятся в описание в качестве исходных данных, но в действительности не являются полностью контролируруемыми параметрами.

К числу таких параметров относятся следующие показатели: объем сбыта, цена продукции, суммы издержек, величина налогов, уровень инфляции и др. Все эти величины можно рассматривать как случайные факторы, оказывающие влияние на результат проекта. Цель проведения статистического анализа состоит в определении степени воздействия случайных факторов на показатели эффективности инвестиционного проекта.

В верхней части этого диалога необходимо указать число опытов, по результатам которых определяются статистические характеристики.

В карточке «Неопределенные данные» описываются случайные факторы, оказывающие воздействие на результаты реализации проекта.

В карточке «Результаты» представлены результаты статистического анализа.

Выбор случайных факторов для статистического анализа выполняется в карточке «Неопределенные данные». После выбора в поле со списком группы данных в расположенном ниже окне отображаются элементы, из числа которых формируется список переменных, значения которых изменяются случайным образом. Для включения данного элемента в состав списка, находящегося с правой стороны, следует нажать кнопку «Добавить». В качестве случайных факторов можно выбрать, например, цену или объем продаж отдельных продуктов, стоимость материалов, ставки налогов и другие, используемые в проект исходные данные.

Отобранные для анализа данные помещаются в таблицу «Выбранные элементы», расположенную в правой части карточки. Для каждого элемента таблицы следует указать диапазон возможных изменений в процентах от установленной в проекте величины.

Таким образом, формируется область значений данных, из которой случайным образом выбираются точки, количество которых задано параметром «Число расчетов». При нажатии кнопки «Пересчитать» в каждой точке проводится полный расчет проекта и вычисляются значения показателей эффективности инвестиций. Полученные данные отображаются в карточке «Результаты».

Карточка «Результаты» содержит таблицу, представляющую среднее и неопределенность каждого показателя эффективности проекта. В расположенном выше поле со списком можно выбрать вид валюты для просмотра показателей.

Показатель «Устойчивость проекта», значение которого отображается над таблицей, указывают долю расчетов (в процентах) в общем числе расчетов, при которых не возникало дефицита наличных средств.

Со статистическими характеристиками каждого показателя можно ознакомиться с помощью кнопок «Настроить» и «Показать», расположенными в нижней части карточки.

Нажатием кнопки «Показать» открывается окно «Распределение», в котором отображается график распределения значений выбранного показателя.

Этот график, называемый также гистограммой, получается следующим образом. Диапазон значений отображаемой переменной разбивается на заданное количество интервалов. Затем подсчитывается число значений переменной, попадающих в каждый интервал. Это число делится на общее количество значений переменной. Таким образом, гистограмма отображает частоту попадания значений переменной в каждый интервал в результате повторения большого числа опытов.

Иначе говоря, можно полагать, что с каждым значением переменной связано (от 0 до 1), характеризующее частоту или вероятность ее появления. Для удобства рассмотрения переменные, вероятность появления которых очень мала, можно считать принадлежащими соседним интервалам, содержащим большее число значений. В этом случае гистограмма становится нагляднее, отражает более существенную информацию. Регулирование параметров гистограммы производится в диалоге «Настройка отображения статистики», который открывается нажатием кнопки «Настроить».

Здесь можно задать количество интервалов, на которые разбивается диапазон значений переменной, и «ширину» доверительного интервала, с помощью которого устанавливается отображаемых значений «по частоте».

Анализ статистических данных – это творческий процесс, который сложно регламентировать. Поэтому можно привести только некоторые рекомендации, которые будут полезны на начальном этапе.

Во-первых, нужно обратить внимание на результат расчета устойчивости проекта. Если он близок к 90-100%, значит, велика вероятность

того, что проект может быть доведен до завершения. В противном случае возрастает риск возникновения дефицита средств.

Однако хороший показатель устойчивости еще не гарантирует качество инвестиционных критериев, поэтому следует рассмотреть средние значения показателей эффективности. Удовлетворительные средние значения позволяют надеяться на то, что большинство расчетов дает приемлемые результаты. Однако это верно только с некоторыми оговорками.

До окончательных выводов необходимо учитывать также «разброс» результатов расчета, т. е. параметр неопределенности. Если хорошее среднее получено в широком диапазоне значений, то каждый отдельный показатель может быть очень далек от оптимального значения.

Другими словами, чем больше неопределенность, тем больше риск. Практически приемлемым отклонением можно считать величины в пределах 20% от среднего значения.

Немало полезной информации можно извлечь из гистограммы распределения показателей. Наиболее благоприятна ситуация, при которой гистограмма имеет один пик. В этом случае все значения показателя группируются вокруг средней величины, которая приблизительно совпадает с пиком. Величина неопределенности характеризует ширину пика.

В более сложных обстоятельствах распределение может не иметь выраженного пика или иметь их несколько. В частности, возможны случаи, когда хорошие значения среднего значения и неопределенности не дают уверенности в благоприятном результате, поскольку распределение имеет два «горба». В такой ситуации риск получения неудовлетворительного результата довольно велик.

Определение меры допустимого риска остается за авторами проекта и инвесторами. При этом они могут ссылаться на дополнительную информацию, полученную с помощью статистического анализа.

Функциональный модуль «Доходы подразделений» отражает структуру доходов и затрат, связанных с деятельностью отдельных подразделений и производством каждого продукта.

Отчет «Доходы подразделений» открывается нажатием одноименной кнопки в разделе «Анализ проекта».

В верхней части окна просмотра, в поле со списком, выбирается название подразделения или продукта. В таблице отражаются суммы доходов и издержек, определяющих величину прибыли, получаемой в результате деятельности указанного подразделения или производства выбранного продукта. Структура таблицы полностью совпадает с формой отчета «Прибыли-убытки».

Функциональный модуль «Оценка бизнеса» из раздела «Анализ проекта» позволяет оценить стоимость бизнеса. Диалог «Оценка бизнеса» открывается нажатием одноименной кнопки в разделе «Анализ проекта». В диалоге «Оценка бизнеса» две карточки: «Параметры расчета» и «Результаты».

В карточке «Параметры расчета» две группы полей: «Общие данные», «Стоимость бизнеса в постпрогнозный период» и параметр «Привести стоимость к дате начала проекта».

В группе полей «Общие данные» устанавливаются следующие параметры: момент времени, на который производить оценку бизнеса; величина прогнозного периода; доля оцениваемого пакета обыкновенных акций; скидка за неконтрольный характер пакета акций; скидка за недостаточную ликвидность пакета.

В группе полей «Стоимость бизнеса в постпрогнозный период» выбираются методы оценки бизнеса и настраиваются их параметры. Для настройки параметров необходимо нажать соответствующую кнопку «Параметры» и в открывшемся диалоге установить необходимые значения параметров.

В верхней части карточки «Начальные данные» расположена панель инструментов. При открытой карточке «Начальные данные» в ней доступна всего одна кнопка – «Произвести расчет стоимости бизнеса».

Модель Гордона основана на капитализации годового дохода после прогнозного периода при помощи коэффициента, рассчитанного как разница между ставкой дисконтирования и долгосрочными темпами роста доходов. Предполагается, что в постпрогнозный период темпы роста продаж и прибылей стабильны, величина износа равна величине капитальных вложений. Величина стоимости бизнеса в этом случае определяется по формуле:

$$P = \frac{CF_{t+1}}{(WACC - g)}, \quad (1)$$

где P- стоимость бизнеса;

CF_{t+1} - величина денежного потока по операционной и инвестиционной деятельности;

WACC–средневзвешенная стоимость капитала в процентах годовых;

g- темпы роста денежного потока в процентах от годовых.

Если происходит оценка инвестиционного проекта для собственников, то вместо WACC следует использовать ставку, рассчитанную по модели CAPM или ССМ, а также скорректировать денежный поток на величину полученных/ возвращенных кредитов и выплату процентов.

При выборе метода «Модель Гордона» необходимо указать способ задания размера денежного потока за первый год постпрогнозного периода и определить долгосрочные темпы роста денежного потока в первой и второй валютах. Имеются два следующих способа задания размера денежного потока за первый год постпрогнозного периода: вручную; использование имеющихся данных.

При выборе Метода чистых активов предполагается, что все активы организации: машины, здания, оборудование, запасы, дебиторская задолженность, финансовые вложения оцениваются по рыночной стоимости и далее из полученной переоцененной суммы вычитают стоимость

обязательств компании. Такая оценка уместна, когда нельзя сделать устойчивых предположений об экономических перспективах бизнеса в постпрогнозный период. Применяя метод чистых активов, необходимо установить значения следующих параметров:

- коэффициент переоценки дебиторской задолженности;
- коэффициент переоценки стоимости запасов;
- коэффициент переоценки стоимости финансовых вложений;
- коэффициент переоценки расходов будущих периодов;
- коэффициент переоценки земельных участков;
- коэффициент переоценки недвижимого имущества;
- коэффициент переоценки стоимости оборудования;
- коэффициент переоценки нематериальных активов;
- коэффициент переоценки незавершенных инвестиций.

Также можно задать стоимость активов, не зарегистрированных в бухгалтерской отчетности.

Метод ликвидационной стоимости применяется, если в постпрогнозный период ожидается банкротство компании с последующей продажей оборудования.

В методе ликвидационной стоимости необходимо установить значения следующих параметров:

- коэффициент переоценки дебиторской задолженности;
- коэффициент переоценки стоимости запасов;
- коэффициент переоценки стоимости финансовых вложений;
- коэффициент переоценки расходов будущих периодов;
- коэффициент переоценки земельных участков;
- коэффициент переоценки недвижимого имущества;
- коэффициент переоценки стоимости оборудования;
- коэффициент переоценки нематериальных активов;
- коэффициент переоценки незавершенных инвестиций.

Также необходимо задать значения следующих параметров:

- затраты на ликвидацию (в первой и второй валютах);
- скидка за срочность при ликвидации в процентах.

Метод предполагаемой продажи предполагает применение сравнительного подхода к оценке стоимости бизнеса в постпрогнозный период. При этом пересчет денежного потока в постпрогнозный период в показатели стоимости бизнеса осуществляется с помощью коэффициентов, полученных на основе данных по продажам аналогичных компаний.

Базовыми параметрами для расчета оценочной стоимости бизнеса являются: EBITDA—прибыль до амортизации, выплаты процентов и налогов, «Кэш-фло от операционной деятельности» за вычетом процентов по кредитам.

В зависимости от выбранного подхода стоимость бизнеса в постпрогнозный период определяется по формуле:

$$P=K* \sum EBITDA , \quad (1)$$

где K- специальный коэффициент, рассчитанный по аналогичным компаниям;

EBITDA – сумма потоков прибылей за исследуемый период.

При вызове данного модуля, пользователь в диалоге должен выбрать базу для расчетов: один из двух взаимоисключающих параметров и установить значение специального коэффициента.

При применении Метода экспертной оценки необходимо задать значение стоимости бизнеса в постпрогнозный период в первой и второй валютах.

В верхней части карточки «Результаты» расположена панель инструментов, под которой находится список валют. В центре карточки расположена таблица с результатами расчетов стоимости бизнеса. Строки таблицы соответствуют методам расчета стоимости бизнеса, а столбцы таблицы – методам расчета ставки дисконтирования. Над таблицей указывается значение ставки дисконтирования для первой и второй валют.

Для графического представления результатов расчета стоимости бизнеса необходимо:

- выбрать интересующий период расчета в панели инструментов (прогнозный период, постпрогнозный период или итоговый);
- валюту для отображения;
- выделить одну или несколько строк (или столбцов) в таблице с результатами расчетов;
- построить графики результатов расчета стоимости бизнеса.

4. ПРАКТИЧЕСКОЕ ЗАДАНИЕ И ОПИСАНИЕ ПОРЯДКА ЕГО ВЫПОЛНЕНИЯ В СРЕДЕ PROJECT EXPERT

4.1. Задание и исходные данные по учебному инвестиционному проекту «Реконструкция мясоперерабатывающего комплекса»

Сформулируем практическое задание, составленное по учебному инвестиционному проекту «Реконструкция мясоперерабатывающего комплекса». Данный учебный проект предусматривает строительство и реконструкцию объектов мясоперерабатывающего комплекса ОАО «Мясные изделия».

По исходным данным учебного инвестиционного проекта необходимо:

- оценить эффективность анализируемого инвестиционного проекта и его устойчивость;
- оценить экономические последствия и финансовое состояние компании в случае реализации данного инвестиционного проекта;
- подготовить бизнес-план инвестиционного проекта «Реконструкция мясоперерабатывающего комплекса», используя функциональные возможности программы ProjectExpert.

Разработка бизнес-плана инвестиционного проекта не подчинена жесткому нормативному регламенту.

Бизнес-план инвестиционного проекта — это документ, который должен содержать систему связанных во времени и пространстве и согласованных с целью и ресурсами компании мероприятий и действий, направленных на получение максимальной прибыли в результате реализации инвестиционного проекта.

Бизнес-план должен отражать, как внешние, так и внутренние цели компании. Основная внешняя цель заключается в том, чтобы заверить будущих партнеров и кредиторов в успехе дела. Главная внутренняя цель бизнес-плана — быть основой управления предпринимательской деятельности. Более конкретные цели раскрывают содержание и особенности самой компании, специфику ее деятельности.

Бизнес-план является инструментом оценки эффективности инвестиционного проекта и фактических результатов своей деятельности за определенный период в случае его реализации.

Содержание и структура бизнес-плана не имеет жесткой регламентированной формы, но, как правило, в нем предусматриваются разделы, в которых раскрывается концепция и цель бизнеса компании, характеризуется специфика финансово-хозяйственной деятельности предприятия; оценивается вместимость рынка и устанавливается стратегия поведения предприятия на определенных рыночных сегментах, определяется организационная и производственная структура, формируется финансовый проект, учитывая стратегию финансирования и предложения относительно инвестиций, описываются перспективы роста предприятия.

Разделами бизнес-плана учебного инвестиционного проекта «Реконструкция мясоперерабатывающего комплекса» должны стать разделы, содержащие информацию:

- 1) описание продуктов (услуг), производимых в рамках учебного инвестиционного проекта;
- 2) описание маркетинговой стратегии и плана сбыта продукции;

3) описание плана производства продукции, отражающего издержки производства;

4) описание финансового плана, отражающего используемые источники финансирования проекта;

5) отчет, отражающий показатели эффективности данного инвестиционного проекта;

6) описание показателей, отражающих финансовое состояние компании в динамике в случае реализации анализируемого инвестиционного проекта;

7) прогнозные финансовые отчеты, сформированные программой Project Expert: баланс, отчет о движении денежных средств, отчет о финансовых результатах компании, отчет об использовании прибыли.

8) Дополнительные разделы по усмотрению.

Рассмотрим исходные данные по учебному инвестиционному проекту «Реконструкция мясоперерабатывающего комплекса».

Дата начала инвестиционного проекта - 1 апреля 2017 года. Срок реализации проекта – 2 года.

Ассортимент продукции, выпускаемой в рамках данного инвестиционного проекта:

1) Копченая колбаса;

2) Вареная колбаса;

3) Котлеты.

Предполагаемая дата начала продажи продукции, выпускаемой в рамках проекта – спустя три месяца от начала реализации инвестиционного проекта.

Действующие производственные мощности ОАО позволяют обеспечить сырьевую базу для проектируемого мясоперерабатывающего комплекса. Годовое производственное потребление сырья (мяса) 1,8 тыс. тонн.

Рынком сбыта продукции являются предприятия оптовой и розничной торговли, общественного питания Поволжского региона.

Предметом и целью деятельности ОАО «Мясные изделия» является содействие наиболее полному удовлетворению потребностей экономики региона в продуктах питания, а также более полного и эффективного использования местных сырьевых и трудовых ресурсов. Конкурентоспособность фирмы обеспечивается низкими внутрипроизводственными издержками вследствие организации производства фирмы по замкнутому технологическому циклу.

ОАО «Мясные изделия» имеет производственные активы на дату начала реализации проекта, представленные в таблице 1.

Таблица 1

Производственные активы

| Наименование | Стоимость (руб.) | Срок амортизации, лет | % Износа | В балансе |
|----------------------|------------------|-----------------------|----------|--------------|
| Птицефабрика | 8 000 000 | 9 | 60 | Здание |
| Откормочный комплекс | 7000000 | 4 | 30 | Здание |
| Магазин | 4 000 000 | 4 | 30 | Здание |
| Холодильники | 2000000 | 2 | 10 | Оборудование |
| Торговая лицензия | 5000 | 5 | - | НМА |

Данные бухгалтерского баланса ОАО «Мясные изделия» на начало реализации инвестиционного проекта приведены в таблице 2.

Таблица 2

Бухгалтерский баланс

| Актив: | | |
|---|---------------------------------|---------------------------|
| Project Expert | Строки в балансе (для сведения) | Данные для расчета (руб.) |
| Денежные средства | | 450 000 |
| Счета к получению | | 0 |
| Запасы готовой продукции | | 0 |
| Запасы комплектующих (данные ввести из таблицы 3) | | |
| Предоплаченные расходы | | 0 |
| Земля | | 0 |
| Здания (ввести тремя строками из табл.1) | | 19 000000 |

| | | |
|---------------------------------|------------------------------------|-------------------------------|
| Оборудование(ввести из табл. 1) | | 2 000 000 |
| Незавершенное строительство | | 0 |
| Ценные бумаги | | 700 000 |
| Пассив: | | |
| Project Expert | Строки в балансе (для сведения) | Данные для расчета, (руб.) |
| Отсроченные налоги | | 0 |
| Счета к оплате | | 0 |
| Кредиты | | 1500000 |
| Акционерный капитал | | 2 200 000 |
| Резервы | | 900000 |
| Нераспределенная прибыль | | 5 000 000 |
| Полученные авансы | | 0 |
| Добавочный капитал | Рассчитывает Project Expert | руб. |

ОАО «Мясные изделия» имеет кредит на дату начала проекта, который будет использован.

Информация о кредите

| Название | Дата | Сумма (руб.) | Срок | Ставка % |
|----------|------------|-----------------|---------|----------|
| Кредит 1 | 01.04.2017 | 1 500 000,00 | 11 мес. | 17,00 |

Выплаты процентов по кредиту предполагаются ежемесячно. Сумму кредита предприятие получает единовременно, а возвращать будет ежемесячно, начиная с 8-го месяца проекта.

В активах ОАО «Мясные изделия» на начало реализации проекта имеется вексель номиналом 700 000 руб. с процентной ставкой 30% и сроком погашения через 6 месяцев (отражается в балансе в разделе «Ценные бумаги»).

Запасы сырья в балансе отражаются в разделе «Активы» как «Запасы комплектующих». Информация о запасах сырья представлена в таблице 3.

Таблица 3

Запасы сырья

| Наименование сырья | Количество (кг.) | Себестоимость (руб./кг.) |
|--------------------|------------------|--------------------------|
| Говядина | 120 | 300 |
| Свинина | 70 | 200 |
| Птица | 50 | 70 |

Необходимо использовать принцип учета запасов – «по среднему».

Информация об акционерах ОАО «Мясные изделия» приведена в таблице 4.

Таблица 4

Основные акционеры ОАО «Мясные изделия»

| Название акционера | Стоимость акций, принадлежащих акционеру |
|--------------------|--|
| Акционер 1 | 900000 руб. |
| Акционер 2 | 700000 руб. |
| Акционер 3 | 600000 руб. |

Данные макроокружения – курс рубля к доллару, ставки рефинансирования и дисконтирования, темпы инфляции приведены в таблице 5.

Таблица 5

Данные макроокружения

| Данные макроокружения | | |
|-----------------------|---|---------------------|
| № п/п | Показатели бизнес-плана | Значение показателя |
| 1. | Общая ставка дисконтирования, % | |
| | - рублевая | 22 |
| | - долларовая | 5 |
| 2. | Курс рубля к доллару | 52 |
| | Темп изменения курса (% в год) | 5 |
| 3. | Годовая ставка рефинансирования | |
| | - рублевая | 9 |
| | - долларовая | 3 |
| | Тенденции изменения ставки рефинансирования в % | |
| | - рублевая | +1 |
| | - долларовая | +1 |
| 4. | Инфляция (годовая, по всем объектам) % | |
| | - рублевая | 12 |
| | - долларовая | 3 |

Данные для описания налогового окружения приведены в таблице 6.

Таблица 6

Условия налогообложения

| Виды налогов | Ставка % | Налогооблагаемая база | Периодичность |
|--------------------|----------|-----------------------|---------------|
| Налог на прибыль | 20 | Прибыль | Ежемесячно |
| НДС | 20 | Добавленная стоимость | Ежемесячно |
| Налог на имущество | 2,2 | Имущество | Ежеквартально |

| | | | |
|---|----|----------|------------|
| ПФР | 22 | Зарплата | Ежемесячно |
| Страховые взносы (ФФОМС, ФСС, ТФОМС) | 8 | Зарплата | Ежемесячно |

Этапы календарного плана инвестиционного проекта приведены в таблице 7.

Таблица 7

Этапы проведения работ

| Виды работ | Длительность этапа (в днях) | Дата начала | Стоимость (руб.) |
|--------------------------------|--------------------------------|-------------|------------------|
| Ситуационный анализ | 5 | 01.04.2017 | 300 000 |
| Предпроизводственный маркетинг | 7 | 9.04.2017 | 1800 000 |
| Реконструкция | 60 | 01.04.2017 | 1 800 000 |
| Покупка оборудования | 7 | 01.05.2017 | 3 000 000 |
| Монтаж оборудования | 5 | 15.05.2017 | 600 000 |
| Обучение персонала | 30 | 01.06.2017 | 450 000 |
| Выход на полную мощность | 65 | 01.07.2017 | 700 000 |

По условию проекта этап «Предпроизводственный маркетинг» может быть проведен только после этапа «Ситуационный анализ» и этап «Монтаж оборудования» может начаться только после того, как закончится этап «Покупка оборудования».

Необходимо учесть следующие характеристики этапа «Покупка оборудования»:

- этап является активом;
- тип актива – оборудование;
- способ амортизации – линейная:
 - период до ликвидации – 5 лет,
 - ликвидационная стоимость – 5 000 рублей,
 - амортизация 1-го года – 20 %;
- способ списания НДС: через амортизацию.

Предполагаемый план сбыта продукции представлен в таблице 8.

Таблица 8

Объем продаж

| Наименование продукции | Планируемый объем в месяц (кг.) |
|-----------------------------------|---------------------------------|
| Копченая колбаса: стадия развития | 67000 |

| | |
|--------------------------------|-------|
| Копченая колбаса: стадия роста | 76000 |
| Вареная колбаса | 35000 |
| Котлеты | 27000 |

Отпускные цены на готовую продукцию приведены в таблице 9.

Таблица 9

Отпускные цены на продукцию

| Продукт | Цена (руб.) | Описание |
|-----------------------------------|-------------|-------------------------------|
| Копченая колбаса: стадия развития | 420,00 | |
| Копченая колбаса: стадия роста | 470,00 | |
| Вареная колбаса | 300,00 | |
| | | Сезонные изменения цены |
| | | Апрель – 95% |
| | | Май – 85% |
| | | Июнь – 75% |
| | | Июль – 60% |
| | | Август – 70% |
| | | Сентябрь – 80% |
| | | Октябрь – 90% |
| | | Скидка: 5,000% |
| Котлеты | 220,00 | Скачкообразные изменения цены |
| | | 5 мес. – 190,00 руб. |
| | | 6 мес. – 260,00 руб. |
| | | 9 мес. – 210,00 руб. |

По копченым мясопродуктам стадия развития длится с 4 по 6 месяцев проекта, а стадия роста – с 7 по 24 месяца проекта. Предусмотрен рост объемов продаж – в течение 3 месяцев по всем видам продукции (за исключением копченой колбасы: стадия развития).

Условия оплаты и поставок продукции приведены в таблице 10.

Таблица 10

Условия оплаты и условия поставок

| Продукт | Условия оплаты | Условия поставок |
|--------------------------------------|---|--|
| 1. Копченая колбаса: стадия развития | Продажа с авансом Срок: 3 дня Предоплата: 50% | Время на сбыт: 5 дней. Запас готовой продукции на 1 день. |
| 2. Копченая колбаса: стадия роста | Продажа по факту. | Время на сбыт – 2 дня. Запас на 1 день. |
| 3. Вареная колбаса | Схема оплаты: - 1 мес. – 10,00% - 3 мес. – 90,00% | Врем на сбыт 3 дня. Запас готовой продукции на 1 день. |
| 4. Котлеты | Продажа в кредит. Срок: 10 дней | Время на сбыт: 5 дней. Запас готовой продукции на 1 день. |

Поставки производятся равномерно в течение месяца.

Информация о производственном плане приведена в таблице 11.

Таблица 11

Производственные мощности

| Наименование продукции | Производственный цикл | График производства |
|------------------------|-----------------------|-----------------------------|
| Копченая колбаса | 1 день | Неограниченное производство |
| Вареная колбаса | 1 день | Неограниченное производство |
| Котлеты | 1 день | Неограниченное производство |

Сырье для мясоперерабатывающего комплекса будет поступать из следующих источников:

- свинина по себестоимости из собственного свинооткормочного совхоза;
- птица по себестоимости из собственной племенной птицефабрики;
- говядина поставляется из совхоза.

Информация о затратах на сырье и материалы приведена в таблице 12 и таблице 13.

Таблица 12

Затраты на сырье и материалы

| Вид продукции | Затраты сырья на кг. готовой продукции (руб.) |
|------------------|---|
| Копченая колбаса | 300 |
| Вареная колбаса | 200 |

Таблица 13

Затраты на исходное сырье по продукту «Котлеты»

| Вид сырья | Цена руб./кг. | Расход сырья (кг.) на 1 кг. готовой продукции | Предоплата (в днях) | Страховой запас (% от месячного объема закупок сырья) |
|-----------|---------------|---|---------------------|---|
| Говядина | 350 | 0,5 | 3 | 5 |
| Свинина | 200 | 0,2 | 3 | 5 |
| Птица | 70 | 0,3 | 3 | 5 |

План по персоналу и штатное расписание приведены в таблице 14.

Таблица 14

Штатное расписание

| Должность | Кол-во | Зарплата (руб.) | Регулярность платежей |
|----------------------|--------|-----------------|-------------------------------|
| Управление: | | | |
| Директор | 1 | 80 000,00 | Ежемесячно, весь проект |
| Бухгалтер | 1 | 40 000,00 | Ежемесячно, весь проект |
| Финансист | 1 | 36 000,00 | Ежемесячно, весь проект |
| Главный инженер | 1 | 35 000,00 | Ежемесячно, весь проект |
| Технолог | 1 | 34 000,00 | Ежемесячно, весь проект |
| Производство: | 5 | 25 000,00 | Периодс 4 по 24 месяц проекта |
| Маркетинг: | 1 | 29 000,00 | Разовый платеж 01.10.2017 |

Общие издержки предприятия по инвестиционному проекту приведены в таблице 15.

Таблица 15

Общие издержки предприятия

| Вид издержек | Сумма (руб.) | Периодичность платежей |
|----------------------|--------------|-------------------------|
| Управление: | | |
| Коммунальные услуги | 21 000,00 | Ежемесячно, весь проект |
| Электроэнергия | 15 000,00 | Ежемесячно, весь проект |
| Услуги связи | 5 000,00 | Ежемесячно, весь проект |
| Производство: | | |
| Утилизация | 5 000,00 | Ежемесячно, весь проект |
| Электроэнергия | 7 000,00 | Ежемесячно, весь проект |
| Транспорт | 12 000,00 | Ежемесячно, весь проект |
| Маркетинг: | | |
| Реклама | 29 000,00 | Ежемесячно, весь проект |

Дивиденды организацией выплачиваются 1 раз в год. Доля прибыли, идущая на выплату дивидендов равна 10% . Доля прибыли, идущая на формирование резервов оба года равна 5%.

4.2. Описание порядка выполнения практического задания в среде программы PROJECT EXPERT

Запустить на выполнение программу ProjectExpert. В разделе “Проект” и выберите команду “Новый”. В появившемся диалоговом окне “Новый проект” введите следующую информацию:

“Название:” – Реконструкция МПК.

“Вариант: - 1.

“Автор:” – ввести свою фамилию и имя.

“Дата начала:” – 1.04.2017 г. “Длительность:” 2года 0 месяцев.

“Файл:” – введите свою фамилию.

В результате на экран будет выведено диалоговое окно нового проекта, отображенное на рисунке 38.

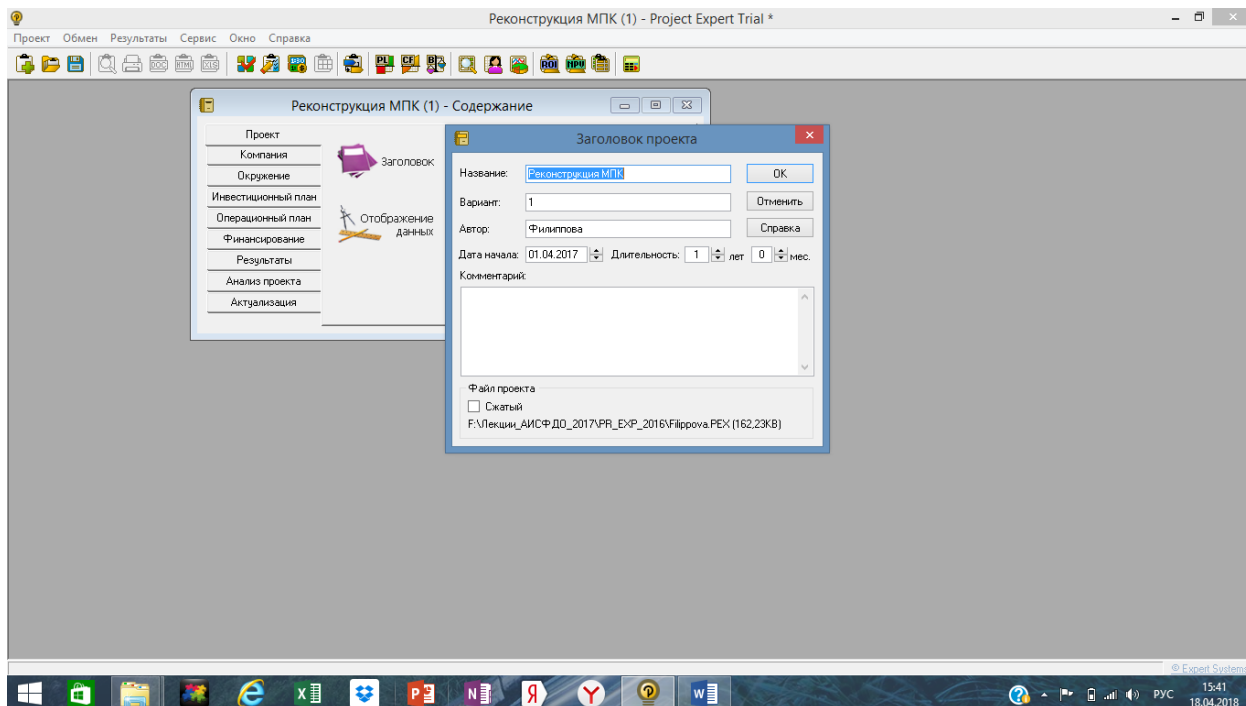


Рис. 38. Диалог «Заголовок проекта»

В разделе «Проект» присутствует несколько различных функциональных модулей.

Модуль «Заголовок» можно выбрать, если нужно вернуться к этому диалоговому окну и добавить какую-либо новую информацию или отредактировать существующую.

Выберите модуль «Отображение данных» и укажите в диалоговом окне «Отображение данных» следующую информацию:

- во вкладке «Масштаб» укажите, что все расчеты необходимо производить с шагом в один месяц, включая флажок «по месяцам до», продолжительность действия ежемесячного масштаба - до «2019» года включительно.

- во вкладке «Итоговые таблицы» задайте отображение всех финансовых отчетов полной форме, не зависимо от присутствия или отсутствия некоторых данных.

- включите флажок: «Отображать пустые строки». Включение этого флажка позволит просматривать финансовые отчеты – «Прибыли-убытки», «Баланс» и «Кэш-Фло» в полной форме, независимо от наличия в них каких-либо данных.

- Включите флажок «Использовать разделитель 1000», который задает формат чисел в отчетах.

- В поле с прокруткой «Количество дробных знаков» укажите количество дробных знаков в отчете, равное двум.

- В поле с прокруткой «Валюта итоговых таблиц» выберите для выполнения расчетов: «Рубли».

Во вкладке «Исходные данные» включите флажок «Настройки по умолчанию».

Выберите модуль «Настройка расчета». Во вкладке «Ставка дисконтирования» укажите информацию из таблицы 5 значение рублевой и долларовой ставок дисконтирования. Затем в поле с прокруткой выберите шаг дисконтирования, равный году.

Во вкладке «Детализация» определяется состав таблиц, формируемых программой Project Expert в результате работы. Выберите кнопку «Включить все».

Во вкладке «Показатели эффективности» включите флажок «Учитывать проценты по кредитам», который обеспечивает расчет показателей эффективности инвестиций с учетом выплат, связанных с обслуживанием кредиторской задолженности. Выберите в поле с прокруткой «Какая доля выплат может финансироваться за счет поступлений того же месяца», значение показателя равное 90% и значение периода расчета интегральных показателей и отображения результатов, равное 24 месяцам проекта.

Выберите модуль «Список продуктов». Подготовку бизнес-плана следует начать с формирования перечня продуктов. Для описания каждого продукта, производство которого предусматривается проектом, необходимо указать единицу измерения и прогнозную дату начала продаж. Сформировать соответствующий список продуктов проекта: колбаса копченая, колбаса вареная, котлеты (данные по списку продуктов указаны в таблице 8).

В разделе «Компания» осуществляется ввод данных, характеризующих финансово-экономическое состояние организации на начало проекта. Необходимо описать состояние ее активов и пассивов на момент начала проекта.

Выберите модуль «Стартовый баланс» для описания начальных условий реализации проекта. В диалоговом окне «Стартовый баланс» присутствуют три раздела: «Активы», «Пассивы», «Баланс».

Данные по каждой из статей активов и пассивов предприятия вводятся в карточки, которые выбираются с помощью закладок в левой части каждого из разделов. Введите в модуле «Стартовый баланс» информацию о производственных активах из таблицы 1 и данные бухгалтерского баланса из таблицы 2.

Не забудьте отобразить в активах ОАО «Мясные изделия» наличие векселя номиналом 700 000 руб. с процентной ставкой 30% и сроком погашения через 6 месяцев (информация о векселе отражается в разделе «Ценные бумаги»).

В модуле «Стартовый баланс» необходимо ввести информацию о запасах сырья из таблицы 3.

В данном модуле необходимо ввести информацию об акционерах из таблицы 4.

В модуле «Система учета» указываются основные правила учета финансовой деятельности предприятия.

- В поле с прокруткой «Финансовый год начинается в» выберите значение «январе».

- В поле с прокруткой «Принцип учета запасов» выберите значение «по среднему».

Раздел «Окружение» предназначен для описания финансово-экономической среды, в которой планируется реализация проекта.

Выберите в данном разделе модуль «Валюта» для указания основной и второй (дополнительной) валют проекта, единиц измерения валют, указания их курсового соотношения на период действия проекта.

В появившемся диалоговом окне «Валюта проекта» укажите следующую информацию при помощи полей с прокруткой:

а) «Основная» – рубли, «Вторая» – Доллар США.

б) «Ед. измерения»: 1.

в) Курс рубля по отношению к доллару на момент начала проекта и темп его изменения указан в таблице 5.

Выберите модуль «Предельные процентные расходы», модуль служит для указания значений ставки рефинансирования в период действия проекта по каждой из валют. Информацию о годовой ставке рефинансирования и тенденциях изменения введите из таблицы 5.

Модуль «Налоги» предназначен для описания общих условий налогообложения. Введите информацию о налоговом окружении проекта на основании содержимого таблицы 6.

Модуль «Инфляция» обеспечивает ввод данных, характеризующих инфляционные факторы внешней среды, в которой реализуется проект. Данные об инфляции по всем объектам проекта приведены в таблице 5.

В разделе «Инвестиционный план» формируют календарный график работ, который отражает следующую информацию: названия и последовательность этапов инвестиционного проекта, стоимость этапов, взаимосвязь между этапами.

В модуле «Календарный план» базовым понятием является понятие этапа. Этапом называется отдельная задача подготовительного периода проекта, выделенная в качестве одной из составных частей. Этап имеет определенные временные и стоимостные характеристики. При описании этапов проекта их можно добавлять, удалять и редактировать, используя из контекстного меню или пункт меню «Редактирование». Используя данные из таблицы 7, введем информацию последовательно об этапах инвестиционного проекта: длительность каждого этапа в днях, дату начала и стоимость этапа. После создания этапа можно редактировать его характеристики.

Между этапами инвестиционного проекта могут устанавливаться связи. В соответствии с нашим рассматриваемым примером необходимо установить связь между этапом «Ситуационный анализ» (предшествующий этап) и предпроизводственный маркетинг (последующий) этап и этапами «Покупка оборудования» и «Монтаж оборудования». Связи типа конец-начало. Этот тип связи означает, что предпроизводственный маркетинг может начаться только после того, как завершится ситуационный анализ, аналогично с этапом «Монтаж оборудования». Связывать два этапа можно через пиктограмму «Связывание».

Для того чтобы создать связь между этапами, необходимо:

- выбрать режим «Связывание»;
- установить курсор мыши в окне списка этапов на этап, который необходимо объявить предшествующим;
- нажать левую кнопку мыши;
- удерживая кнопку, перевести курсор на этап, который необходимо объявить последующим;
- отпустить кнопку мыши.

Для связывания этапов можно также выбрать из пункта меню «Этапы» команду «Настройка связей». В появившемся диалоговом окне выбрать характеристики связи этапов.

В данном модуле не забудьте описать характеристики этапа «Покупка оборудования», информацию, приведенную в бизнес-плане. Для описания характеристик этого этапа его необходимо выделить этот этап при помощи мыши, выбрать команду «Редактировать» из контекстного меню или пункта меню «Редактирование». Затем включить флажок «Этап является активом». В результате станет доступной кнопка «Характеристики». Нажать на нее и в появившемся диалоговом окне «Характеристика актива» указать всю информацию, характеризующую данный этап в бизнес-плане.

Раздел «Операционный план» предназначен для ввода исходных данных по сбыту произведенной продукции и об издержках, которые могут быть отнесены к периоду производственной деятельности предприятия, реализующего проект.

В модуле «План сбыта» вводятся данные об объемах и условиях продажи продуктов или услуг, здесь же могут устанавливаться тенденции изменения цен и специальные условия налогообложения.

В верхней части диалогового окна «План сбыта» размещается таблица со списком продуктов, сформированным в модуле «Список продуктов» раздела «Проект».

С помощью кнопки «Варианты» для копченых мясопродуктов сформировать две стадии: стадию развития и стадию роста. Указать период продаж от начала проекта для всех видов продукции. Ввести плановые объемы продаж для каждого продукта в период роста. Начало спада объема продаж и жизненный цикл продукта установить не менее срока проекта. Рост – 2 мес. Данные вводятся на основании содержимого таблиц 8-10.

Включите флажок «Детальное описание» в результате станут доступными четыре карточки: «Объем сбыта», «Ценообразование», «Условия оплаты», «Условия поставок». Активизировав функцию «Детальное описание», внесите данные о ценах на готовую продукцию, объемах продаж, условиях ценообразования, оплаты и поставок на основании информации из таблиц 8 – 12.

Модуль «План производства» предназначен для описания производственной программы предприятия. Здесь вводится информация о прямых издержках производственного периода проекта и формируется график производства.

В верхней части диалогового окна «Производство» располагается таблица, которая содержит перечень продуктов, сформированный в разделе «Проект» в модуле «Список продуктов». Здесь необходимо указать только значение поля «производственный цикл (днях)».

В нижней части диалогового окна отображается набор карточек, предназначенный для ввода данных об издержках и объемах производства каждого продукта.

В нашем случае время производственного цикла, необходимого для производства единицы продукции, не имеет существенного значения, его нужно установить равным единице.

Длительность производственного цикла следует учитывать при формировании плана сбыта продукции, когда установлен фиксированный график производства, т.е. момент начала продаж отстает от момента начала производства на величину производственного цикла.

При заполнении Плана производства описать График производства, используя данные таблицы 11, и затраты на сырье и материалы, указанные в таблице 12 и таблице 13.

Карточка «Материалы» и комплектующие предназначена для ввода информации об использовании сырья, материалов и комплектующих в производстве продукта. Издержки на материалы, используемые в производстве, можно определить одним из двух способов:

- указать общей суммой в расчете на единицу продукции;
- детально описать состав и количество сырья, материалов и комплектующих, используемых для производства единицы продукции.

Первый вариант -положение «Суммарные прямые издержки» используйте для ввода данные таблицы 12.

Второй вариант – «список» используйте для продукта «Котлеты (полуфабрикаты)». Выделите список материалов и комплектующих. Используя правую кнопку мыши, выберите команду Добавить (Insert), выделите таблицу комплектующих. После чего заполните диалог Материалы и комплектующие в модуле «Операционный план».

В модуле «план по персоналу» опишите состав рабочих, занятых в управлении, производстве и маркетинге, а также порядок выплат заработной платы на основании информации, указанной в таблице 14. Для удобства введения данных можно осуществить группировку персонала с учетом различий выплат.

Общие издержки включают в себя цеховые и общезаводские расходы в разрезе управления, производства и маркетинга. Данные об общих издержках указаны в таблице 15.

В разделе «Финансирование» описываются источники финансирования проекта, способ распределения прибыли.

Модуль «Акционерный капитал» предназначен для описания условий финансирования проекта посредством продажи акций предприятия. В диалоговом окне «Акционерный капитал» отображается список акционеров и условия выплат, указанные в таблице 4.

Модуль «Займы» предназначен для описания схемы привлечения заемного капитала для финансирования проекта. Информация для ввода содержится в таблице 16.

После введения всех исходных данных, а также при их изменении, необходимо осуществлять пересчет проекта одним из способов: используя пиктограмму «Расчет» на панели инструментов; используя клавишу F9; используя функцию «Пересчет» в главном меню программы.

В разделе «Результаты» представлены сформированные программой Project Expert прогнозные стандартные финансовые отчетные: баланс, отчет о прибылях и убытках, отчет о «Кэш-фло», содержимое которых можно просмотреть на экране, поместить в бизнес-план проекта. Модуль

«Финансовые показатели» позволяет осуществлять расчет коэффициентов, характеризующих финансовое состояние компании. Модуль «Эффективность инвестиций» предназначен для оценки эффективности инвестиционного проекта.

На завершающем этапе работы над проектом необходимо подготовить отчет, в который включить сформированные прогнозные отчеты: баланс, отчет о прибылях и убытках, отчет «КэшФло», отчет о финансовых показателях, отчет об оценке эффективности анализируемого инвестиционного проекта.

Эта задача решается с помощью модуля «Отчет», обеспечивающего разнообразные возможности оформления и печати выходных документов.

Для формирования выходного документа в диалоге «Стандартный отчет» достаточно определить его содержание и основные требования к оформлению документа. В самом верхнем поле этого диалога необходимо ввести название отчета, по которому его можно легко отыскать в списке отчетов. В расположенном ниже поле со списком следует выбрать форму представления отчета: печать на принтер, вывод в файлы форматов MsWord или HTML.

Содержание отчета формируется с помощью флажков, которые указывают, какие объекты следует включить в формируемый документ. Кнопки «Выделить все» и «Отменить все» позволяют установить или снять все флажки одновременно. После установки всех параметров и нажатия кнопки ОК, открывается рабочее окно «Отчет», в котором можно продолжить оформление отчета.

Показатели ожидаемой эффективности инвестиционного проекта «Реконструкция МПК» приведены на рис. 39.

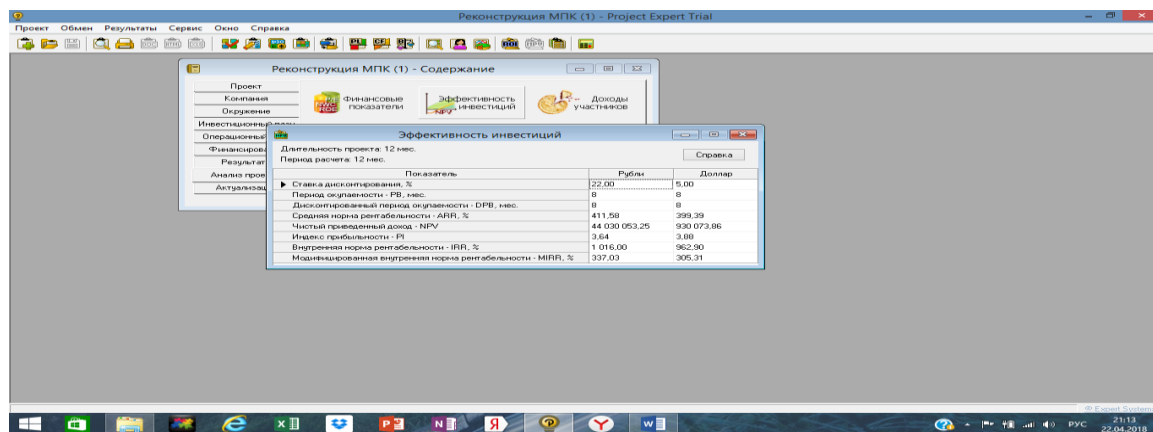


Рис. 39. Показатели ожидаемой эффективности инвестиционного проекта

5. ВОПРОСЫ ДЛЯ КОНТРОЛЯ ЗНАНИЙ

1. Дайте общую характеристику назначения и функциональных возможностей программного продукта Project Expert.
2. Дайте краткую характеристику других специализированных программных продуктов аналогичного назначения.
3. Назовите задачи финансового управления, которые могут быть решены при использовании программы Project Expert.
4. Опишите интерфейс и охарактеризуйте общие принципы работы с программой Project Expert по описанию финансовой модели компании и инвестиционного проекта.
5. Поясните, как и где при работе с программой Project Expert. Отображается информация о разделах программы и ее функциональных модулях. Какие разделы программы Вы знаете?
6. Дайте характеристику и опишите назначение и возможности блока моделирования, перечислите функциональные модули, входящие в этот блок программы Project Expert.
7. Дайте характеристику и опишите назначение и возможности блока генерации финансовых документов, перечислите функциональные модули, входящие в состав этого блока в программе Project Expert.

8. Дайте характеристику и опишите назначение и возможности блока генерации отчета и входящие в него функциональные модули программы Project Expert.

9. Опишите назначение и возможности блока анализа в среде «Project Expert», укажите входящие в него функциональные модули.

10. Укажите типовую последовательность действий при описании финансовой модели компании и инвестиционного проекта, оценке ожидаемой эффективности анализируемого проекта в среде программы Project Expert.

11. Укажите назначение раздела «Проект» и дайте краткую характеристику функциональных возможностей модулей «Заголовки» и «Отображение данных» в среде Project Expert.

12. Дайте характеристику возможностей функциональных модулей «Настройка расчета» и «Защита проекта» в среде Project Expert.

13. Дайте характеристику возможностей функциональных модулей «Список продуктов» и «Текстовое описание» в среде Project Expert.

14. Охарактеризуйте назначение раздела «Компания» и описываемую в нем информацию.

15. Опишите технологию описания финансового состояния предприятия на дату начала инвестиционного проекта и возможности используемого для этих целей функционального модуля программы Project Expert.

16. Дайте характеристику возможностей функциональных модулей «Система учета» и «Структура компании» программы Project Expert.

17. Дайте характеристику возможностей функционального модуля «Разнесение издержек» в среде программы Project Expert.

18. Укажите назначение раздела «Окружение» и дайте характеристику указываемой в нем информации.

19. Дайте характеристику возможностей функциональных модулей «Валюта» и «Предельные процентные расходы» в среде программы Project Expert.

20. Дайте характеристику возможностей функциональных модулей «Налоги» и «Инфляция» в среде Project Expert.

21. Укажите назначение раздела «Инвестиционный план» и дайте характеристику указываемой в нем информации.

22. Дайте характеристику возможностей функционального модуля «Календарный план», укажите описываемые характеристики этапов календарного плана инвестиционного проекта.

23. Укажите способ установления связей между этапами инвестиционного плана.

24. Дайте характеристику назначения и опишите возможности функционального модуля «Активы», укажите описываемые характеристики при помощи данного модуля.

25. Укажите назначение раздела «Операционный план» и дайте характеристику указываемой в нем информации.

26. Дайте характеристику назначения и опишите возможности функционального модуля «План сбыта», укажите назначение информации, описываемой в данном модуле.

27. Дайте характеристику назначения и опишите возможности функционального модуля «План производства», укажите назначение информации, описываемой в данном модуле.

28. Дайте характеристику назначения и опишите возможности функционального модуля «Материалы и комплектующие», укажите назначение информации, описываемой в данном модуле и способы описания информации о сырье и комплектующих.

29. Дайте характеристику возможностей функционального модуля «Общие издержки».

30. Дайте характеристику возможностей функционального модуля «План персонала» в среде программы Project Expert.

31. Укажите назначение раздела «Финансирование» и дайте характеристику указываемой в нем информации.

32. Укажите способы описания акционерного капитала и указываемую информацию.

33. Укажите способы описания займов и кредитов и информацию, которая при описании указывается.

34. Укажите возможности функционального модуля «Лизинг» и охарактеризуйте описываемую информацию.

35. Укажите возможности функциональных модулей «Инвестиции» и «Распределение прибыли», охарактеризуйте описываемую в них информацию.

36. Укажите назначение раздела «Результаты» и дайте характеристику указываемой в нем информации.

37. Укажите назначение и возможности функциональных модулей «Прибыли-убытки», «Кэш-Фло», «Отчет об использовании прибыли», «Баланс», охарактеризуйте описываемую в них информацию.

38. Укажите назначение и возможности функциональных модулей «Графики», «Детализация результатов», «Отчет», «Экспертное заключение».

39. Укажите назначение раздела «Анализ проекта» и дайте характеристику назначения функциональных модулей этого раздела.

40. Укажите назначение и возможности функциональных модулей «Финансовые показатели», «Таблица пользователя (Работа с таблицей)», «Эффективность инвестиций», «Доходы участников», охарактеризуйте описываемую в них информацию.

41. Укажите назначение и возможности функциональных модулей «Анализ чувствительности», «Анализ безубыточности», «Статистический анализ», охарактеризуйте описываемую в них информацию.

42. Укажите назначение и возможности функциональных модулей «Эффективность инвестиций», «Доходы участников, охарактеризуйте описываемую в них информацию.

Библиографический список

1. Алиев, В. С. Бизнес-планирование: практикум с использованием программы Project Expert : учебное пособие / В.С. Алиев. — 3-е изд., перераб. и доп. — Москва : ИНФРА-М, 2024. — 287 с. — (Высшее образование: Бакалавриат). — DOI 10.12737/1279953. - ISBN 978-5-16-016877-7. - Текст : электронный. - URL: <https://znanium.ru/catalog/product/2122963> (дата обращения: 30.10.2024). — Режим доступа: по подписке.
2. Бизнес-планирование: учеб. пособие для студентов вузов, обучающихся по направлениям «Экономика» и «Менеджмент» / В.З. Черняк [и др.] ; под ред. В.З. Черняка, Г.Г. Чараева. — 4-е изд., перераб. и доп. — М. : ЮНИТИ-ДАНА, 2017. — 591 с. - ISBN 978-5-238-01812-6. - Текст : электронный. - URL: <https://znanium.com/catalog/product/1028698> (дата обращения: 30.10.2024). — Режим доступа: по подписке.
3. Форд, Б. Р. Руководство Ernst & Young по составлению бизнес-планов / Форд Б.Р., Борнстайн Д., Пруэтт П., - 2-е изд. - Москва : Альпина Пабли., 2016. - 258 с.: ISBN 978-5-9614-5055-2. - Текст : электронный. - URL: <https://znanium.com/catalog/product/923699> (дата обращения: 30.10.2024). — Режим доступа: по подписке.
4. Фасхиев, Х. А. Бизнес-план инвестиционного проекта: разработка и обоснование: монография / Х.А. Фасхиев, А.Н. Чернов. — Москва : ИНФРА-М, 2024. — 396 с. - ISBN 978-5-16-112600-4. - Текст : электронный. - URL: <https://znanium.ru/catalog/product/2156586> (дата обращения: 30.10.2024)
5. Руководство пользователя к программному продукту ProjectExpert Система для моделирования бизнеса и оценки бизнес-проектов. Москва: Эксперт Системс, 2023. — 670 с.

Учебное издание

Филиппова Ирина Алексеевна, Биктемирова Миляуша Харисовна

Учебное пособие Редактор И. А. Филиппова

Компьютерная верстка И.А. Филиппова

Дизайн обложки И. А. Филиппова

Подписано в печать 28 октября .2024 г.

Отпечатано в типографии Издательства Казанского университета 420008, г. Казань,
ул. Профессора Нужина, 1/37 тел. (843)233-73-59, (843)233-72-28