

ПСИХОЛОГИЯ

УДК 159.937+316.624

DOI: 10.18413/2075-4574-2018-37-1-151-160

СТРУКТУРНО-ФУНКЦИОНАЛЬНАЯ ОРГАНИЗАЦИЯ И ГЕНЕЗИС АНТИЦИПАЦИОННО-ПРОГНОСТИЧЕСКОГО МЕХАНИЗМА СОЦИАЛЬНО- ПСИХОЛОГИЧЕСКОЙ АДАПТАЦИИ ПРИ ДЕЛИНКВЕНТНОМ ПОВЕДЕНИИ

А.И. Ахметзянова

Казанский федеральный университет, Россия, г. Казань, ул. Кремлёвская, д. 18

E-mail: Anna.Ahmetzyanova@kpfu.ru

Аннотация

Поведенческие девиации как социальная и социально-психологическая проблема в настоящее время в описании представляются тенденциями роста распространенности, снижении возрастных границ их проявления, а также увеличением видов поведенческих девиаций. В статье представлены результаты эмпирического исследования особенностей структурного, функционального, генетического, интегративного и метасистемного аспектов изучения социально-психологической адаптации при делинквентном поведении (заключенных, совершивших противоправные действия насильственного характера, и заключенных, совершивших противоправные действия корыстно-насильственного характера).

Ключевые слова: антиципационно-прогностический механизм, социально-психологическая адаптация, делинквентное поведение.

Введение

Осуществляя анализ смысловых аспектов категории «адаптация» принимаем во внимание, что она основывается не только на пассивно приспособительных, но и на активно преобразующих связях человека с окружающей средой, представляя собой неразрывные единства тех и других форм связи [Ахметзянова, 2015]; [Дикая, 2002]; [Налчаджян, 2010]; [Парыгин, 1999]. При этом адаптация понимается как соответствующий процесс, так и его конечный результат, выраженный в состоянии адаптированности человека к факторам среды [Свенцицкий, 2004].

Обращение к логике системного подхода в качестве методологического основания в изучении феномена социально-психологической адаптации, мы принимаем как методологический путь изучения социально-психологической адаптации, позволяющий рассматривать социально-психологическую адаптацию в качестве системного феномена, включающего в себя пять основных аспектов изучения: онтологический, структурный, функциональный, генетический и интегративный [Карпов, 2015]. Рассматривая социально-психологическую адаптацию как процесс активного приспособления субъекта в условиях изменений, результатом которого является перестройка поведения в соответствии и изменившимися требованиями внешней социальной среды, необходимым условием успешности данного процесса является анализ и оценка этих изменений. Антиципационно-прогностический механизм позволяет предугадывать новые события, что, в свою очередь, проявляется в виде опережающей реакции на будущие события в поведении и жизнедеятельности, позволяющей своевременно обеспечить перестройку

поведения в соответствии с новыми требованиями [Ломов, 1980], согласно которой антиципация рассматривается как предугадывание событий и проявляется в виде опережающей реакции на будущие события в поведении и жизнедеятельности.

Цель исследования: изучение антиципационно-прогностического механизма социально-психологической адаптации на разных этапах онтогенеза при делинквентном поведении.

Организация и методы исследования

Психодиагностическое исследование проводилось в карантинных отделениях ФКУ ИК-2 УФСИН России по Республике Татарстан и Курской области. Общий объем выборки исследования включал 80 осуждённых мужчин, находящихся в условиях пенитенциарного стресса. Из них: 39 человек в возрасте 22-57 лет, отбывающих наказание за причинение вреда жизни и здоровью граждан (осуждены по статьям 105, 111, 112, 113, 114, 131, 132 УК РФ); 41 человек в возрасте 25-57 лет, отбывающих наказание за причинение вреда имуществу граждан (осуждены по статьям 158, 159, 162, 264, 288, 313, 325 УК РФ). Исследование осуществлялось на условиях информированного согласия в индивидуальной форме. Длительность процедуры психодиагностического исследования одного испытуемого составляла 35-45 минут.

Методическое обеспечение исследования включало в себя следующий психодиагностический инструментарий: опросник социально-психологической адаптации К. Роджерса и Р. Даймонда; методика диагностики социально-психологических установок личности в мотивационно-потребностной сфере Потёмкиной О.Ф.; методика экспресс-установок внутри группового взаимодействия (В.Б. Никишина); опросник «Стиль саморегуляции поведения» Моросановой В.И.; диагностика межличностных отношений Лири Т. в модификации Собчик Л.Н.; методика «Опросник временной перспективы» Зимбардо Ф.; методика событийной реконструкции временной перспективы личности Никишиной В.Б., Петраш Е.А.; Тест антиципационной состоятельности (В.Д. Менделевич); методика «Пространственная антиципация» (Е.Н.Сурков, Г.В.Суходольский, А.З.Гафаров); методика-тест Способность к прогнозированию (Л.А. Регуш), ассоциативный эксперимент (модификация В.Б. Никишиной), шкала диссоциации DES (адаптация Н.В. Тарабриной).

Статистическая обработка эмпирических результатов осуществлялась с использованием методов описательной (показатели средних значений, среднее квадратическое отклонение, мода, медиана, частота распределения), сравнительной (непараметрический U-критерий Манна-Уитни, угловое преобразование ϕ -Фишера), многомерной (факторный анализ с *varimax*-вращением, регрессионный анализ) статистики, метода корреляционного анализа (r -критерий ранговой корреляции Спирмена).

Результаты исследования

Результаты эмпирического исследования будут представлены в соответствии с выделенными в логике метасистемного подхода аспектами при делинквентном поведении: структурно-функциональный аспект изучения антиципационно-прогностического механизма социально-психологической адаптации; генетический аспект изучения антиципационно-прогностического механизма социально-психологической адаптации; интегративный аспект изучения антиципационно-прогностического механизма социально-психологической адаптации; метасистемный аспект изучения антиципационно-прогностического механизма социально-психологической адаптации.

В результате анализа структурного аспекта изучения социально-психологической адаптации при делинквентном поведении установлено, что низкий уровень социально-психологической адаптации проявляется в дезадаптивности, принятии себя, эмоциональном комфорте и стремлении к доминированию, реализуется через антиципационную

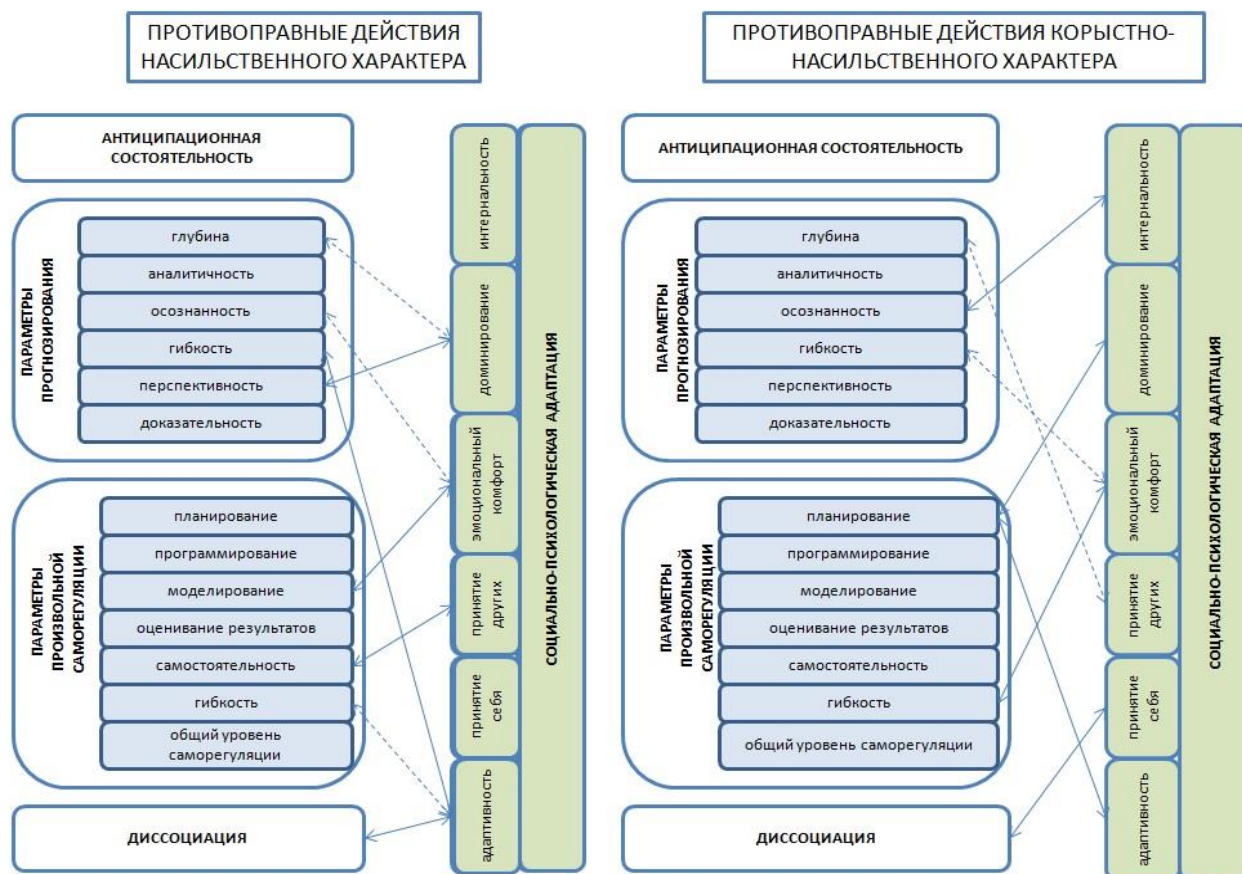
состоятельность, перспективность, ригидность регуляторных процессов и высокую диссоциированность. Выявлен низкий уровень структурной организации антиципационно-прогностического механизма социально-психологической адаптации, о чем свидетельствует преобладание обратно пропорциональных статистически значимых взаимосвязей показателей социально-психологической адаптации и антиципационно-прогностических процессов над прямо пропорциональными при делинквентном поведении.

Функциональный аспект изучения антиципационно-прогностического механизма социально-психологической адаптации при делинквентном поведении технологически был реализован с использованием процедуры корреляционного анализа показателей социально-психологической адаптации и антиципационно-прогностических процессов (r -критерий ранговой корреляции Спирмена), расчет коэффициентов когерентности, дивергентности, организованности структуры, а также показателей гомогенности-гетерогенности у осужденных, совершивших противоправные действия насильственного характера, и осужденных, совершивших противоправные действия корыстно-насильственного характера.

В результате корреляционного анализа установлено, что у осужденных, совершивших противоправные действия насильственного характера, адаптивность обеспечивается регуляторной гибкостью и высоким уровнем диссоциированности; принятие других поддерживается регуляторной самостоятельностью; эмоциональный комфорт как показатель социально-психологической адаптации на уровне антиципационно-прогностических процессов поддерживается моделированием при низкой осознанности; стремление к доминированию поддерживается перспективностью при низкой осознанности. У осужденных, совершивших противоправные действия корыстно-насильственного характера, адаптивность поддерживается регуляторным процессом планирования; принятие себя как показатель социально-психологической адаптации реализуется на уровне антиципационно-прогностических процессов через высокий уровень диссоциации; принятие других обеспечивается низкими показателями прогностической глубины; эмоциональный комфорт обеспечивается ригидностью; стремление к доминированию реализуется через процессы планирования; интернальность как содержательный показатель социально-психологической адаптации обеспечивается высокой общей осознанностью (Рис. 1).

Степень организованности систем социально-психологической адаптации при делинквентном поведении оценивалась на количественном уровне через оценку индексов когерентности и дивергентности, а также расчета коэффициента организованности структуры социально-психологической адаптации на основании полученных значимых взаимосвязей ($p < 0,01$ и $p < 0,05$); на качественном уровне через определение гомогенности-гетерогенности структурной организации социально-психологической адаптации у осужденных, совершивших противоправные действия насильственного характера, и осужденных, совершивших противоправные действия корыстно-насильственного характера, в сравнении с группой здоровых испытуемых, соответствующих периоду взрослости с использованием метода χ^2 экспресс (таблица 1).

Генетический аспект изучения антиципационно-прогностического механизма социально-психологической адаптации при делинквентном поведении эмпирически реализовывался через сравнительную оценку показателей уровня выраженности содержательных параметров социально-психологической адаптации и антиципационно-прогностических процессов, а также их взаимосвязи у осужденных, совершивших противоправные действия насильственного характера, и осужденных, совершивших противоправные действия корыстно-насильственного характера.



Условные обозначения:

- > **обратно пропорциональная взаимосвязь**
- > **прямо пропорциональная взаимосвязь**

Рис. 1. Система взаимосвязей показателей социально-психологической адаптации и антиципационно-прогностических процессов при делинквентном поведении

Таблица № 1

Мера организованности коррелограмм компонентов социально-психологической адаптации, ведущие, базовые качества при делинквентном поведении

| Группы | ИКС | ИДС | ИОС | Ведущие качества | Базовые качества |
|--|-----|-----|-----|--|---|
| Осужденные, совершившие противоправные действия насильственного характера | 16 | 22 | -6 | Адаптивность | Эмоциональный комфорт на уровне показателей социально-психологической адаптации; диссоциация на уровне антиципационно-прогностических процессов |
| Осужденные, совершившие противоправные действия корыстно-насильственного характера | 12 | 19 | -7 | Принятие себя | Стремление к доминированию на уровне показателей социально-психологической адаптации; планирование на уровне антиципационно-прогностических процессов |
| Период взрослости | 37 | 16 | 21 | Общий уровень осознанной саморегуляции | Адаптивность на уровне показателей социально-психологической адаптации; аналитичность на уровне антиципационно-прогностических процессов |

В результате исследования социально-психологической адаптации, рассматриваемой в содержательных параметрах адаптивности, принятия себя, принятия других, эмоционального комфорта, интернальности и стремления к доминированию, выявлено значимое снижение общего уровня адаптированности при переходе от нормативного (адаптивного) поведения к девиантному (Рис. 2).

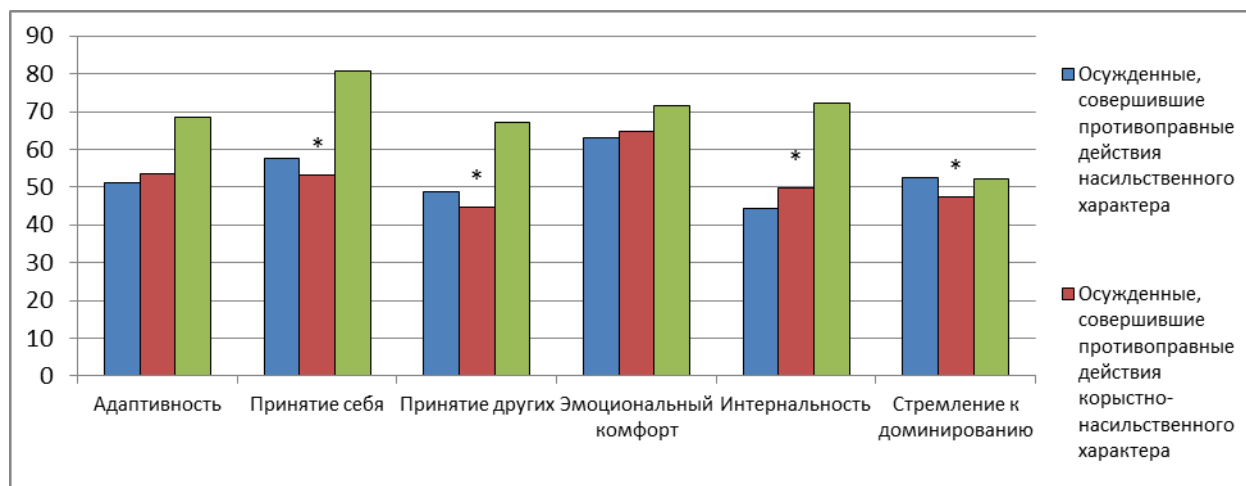


Рис. 2. Средние значения параметров социально-психологической адаптации при делинквентном поведении

Качественно-содержательные параметры социально-психологической адаптации при делинквентном поведении значительно отличаются и имеют специфические особенности в сравнении со здоровыми испытуемыми, соответствующими периоду взрослости. У осужденных, совершивших противоправные действия насильственного характера, показатели принятия себя, принятия других и стремления к доминированию значительно выше, чем у осужденных, совершивших противоправные действия корыстно-насильственного характера; в свою очередь, показатели адаптивности, эмоционального комфорта и интернальности характеризуются снижением. Осуществляя попарное сравнение качественно-содержательных параметров социально-психологической адаптации осужденных, совершивших противоправные действия насильственного характера, и осужденных, совершивших противоправные действия корыстно-насильственного характера, со здоровыми испытуемыми, соответствующими периоду взрослости, выявлено статистически значимое снижение по всем показателям ($p < 0,05$).

В генетическом аспекте анализ антиципационно-прогностического механизма социально-психологической адаптации при делинквентном поведении характеризуется низкой антиципационной состоятельностью у 100% осужденных. Антиципационно-прогностические процессы у осужденных, совершивших противоправные действия насильственного характера, характеризуются обратно пропорциональной статистически значимой взаимосвязью низкой антиципационной состоятельности с прогностической гибкостью. Непроизвольный уровень психологических механизмов взаимосвязи антиципации и прогнозирования при этом обеспечивается высоким уровнем диссоциации; на произвольном уровне данная взаимосвязь обеспечивается регуляторными процессами программирования и моделирования. У осужденных, совершивших противоправные действия корыстно-насильственного характера, также выявлена взаимосвязь низкой антиципационной состоятельности с прогностической глубиной и доказательностью. Степень выраженности и направленность взаимосвязей прогностических параметров и антиципационной состоятельности указывают на факт рассогласованности антиципационно-прогностической системы у данной категории осужденных. Взаимосвязь

антиципации и прогнозирования на произвольном уровне у осужденных, совершивших противоправные действия корыстно-насильственного характера, обеспечивается высоким уровнем диссоциации, реализующемся в недифференцированности регуляторных процессов оценивания результатов и моделирования; на произвольном уровне – низким общим уровнем осознанной саморегуляции поведения.

Система взаимосвязей содержательных параметров социально-психологической адаптации и антиципационно-прогностических процессов в генетическом аспекте в континууме норма-девиация характеризуется снижением структурной организованности, на что указывает отрицательное значение коэффициента организованности структуры (преобладание статистически значимых обратно пропорциональных взаимосвязей над прямо пропорциональными). При гомогенности структуры антиципационно-прогностического механизма социально-психологической адаптации у осужденных, совершивших противоправные действия насильственного характера, и осужденных, совершивших противоправные действия корыстно-насильственного характера, генез характеризуется сменой базовых качеств: эмоциональный комфорт и диссоциация у осужденных, совершивших противоправные действия насильственного характера; адаптивность и аналитичность у осужденных, совершивших противоправные действия корыстно-насильственного характера. Качественная оценка структурной организации антиципационно-прогностического механизма социально-психологической адаптации при делинквентном поведении характеризуется гетерогенностью в сравнении со здоровыми испытуемыми.

Изучение интегративного аспекта антиципационно-прогностического механизма социально-психологической адаптации при делинквентном поведении предполагает интеграцию полученных в ходе предшествующих этапов результатов исследования. Решение поставленной задачи на данном этапе исследования осуществлялось с использованием процедуры факторного анализа с *varimax*-вращением содержательных параметров социально-психологической адаптации, антиципационно-прогностических процессов, социально-психологических установок личности в мотивационно-потребностной сфере, а также стратегий межличностного взаимодействия у осужденных, совершивших противоправные действия насильственного характера, и осужденных, совершивших противоправные действия корыстно-насильственного характера.

В результате процедуры расчета показателей факторной нагрузки исследуемых показателей при делинквентном поведении, так же, как и у здоровых испытуемых, выявлена трехфакторная структура, представленная антиципационно-перспективным, интернально-аналитическим и регуляторно-адаптивным факторами. При этом содержательный анализ факторов позволил выявить специфические особенности содержания факторов у осужденных, совершивших противоправные действия насильственного характера, и осужденных, совершивших противоправные корыстно-насильственного характера (Рис. 3).

У осужденных, совершивших противоправные действия насильственного характера, ведущий фактор с основной факторной нагрузкой, обозначенный нами как интернально-аналитический, включает в себя интернальность, диссоциированность и аналитичность, проявляющиеся в эгоистической мотивационной направленности, ориентированной на результат, и реализующиеся на уровне поведения в прямолинейно-агрессивном стиле межличностного взаимодействия. У осужденных, совершивших противоправные действия корыстно-насильственного характера, первый фактор, обозначенный нами как регуляторно-адаптивный, включает в себя адаптивность, ригидность и бесперспективность регуляторных процессов, проявляющиеся в эгоистической мотивационной направленности, ориентированной на результат, и реализующиеся на уровне поведения в недоверчивом-скептическом стиле межличностного взаимодействия.



Рис. 3. Факторная структура антиципационно-прогностического механизма социально-психологической адаптации при делинквентном поведении

Метасистемный аспект изучения антиципационно-прогностического механизма социально-психологической адаптации при делинквентном поведении реализовывался через оценку факторной структуры содержательных компонентов социально-психологической адаптации, антиципационно-прогностических процессов, а также пространственно-временных параметров (установок внутригруппового взаимодействия и организации событийного пространства) у осужденных, совершивших противоправные действия насильственного характера, а также осужденных, совершивших противоправные действия корыстно-насильственного характера.

В результате исследования внутригрупповых установок межличностного взаимодействия у осужденных, совершивших противоправные действия насильственного характера, выявлено преобладание демонстративных установок внутригруппового взаимодействия, ориентированных на дистанцирование. У осужденных, совершивших противоправные действия корыстно-насильственного характера, преобладают конструктивные установки, ориентированные на лидерство (Рис. 4).

Анализ структурной организации событийного пространства при делинквентном поведении в качестве общих особенностей у осужденных, совершивших противоправные действия насильственного характера, а также осужденных, совершивших противоправные действия корыстно-насильственного характера, выявил преобладание объема, дискретности и хронологической протяженности внутреннего событийного пространства над внешним. При этом в структуре событийного пространства у осужденных, совершивших противоправные действия насильственного характера, показатели объема внутреннего событийного пространства выше в сравнении с осужденными, совершившими противоправные действия

корыстно-насильственного характера. Осуществляя сравнение показателей дискретности и хронологической протяженности событийного пространства, установлено значимое преобладание данных показателей у осужденных, совершивших противоправные действия корыстно-насильственного характера, в сравнении с осужденными, совершившими противоправные действия насильственного характера (Рис. 5).

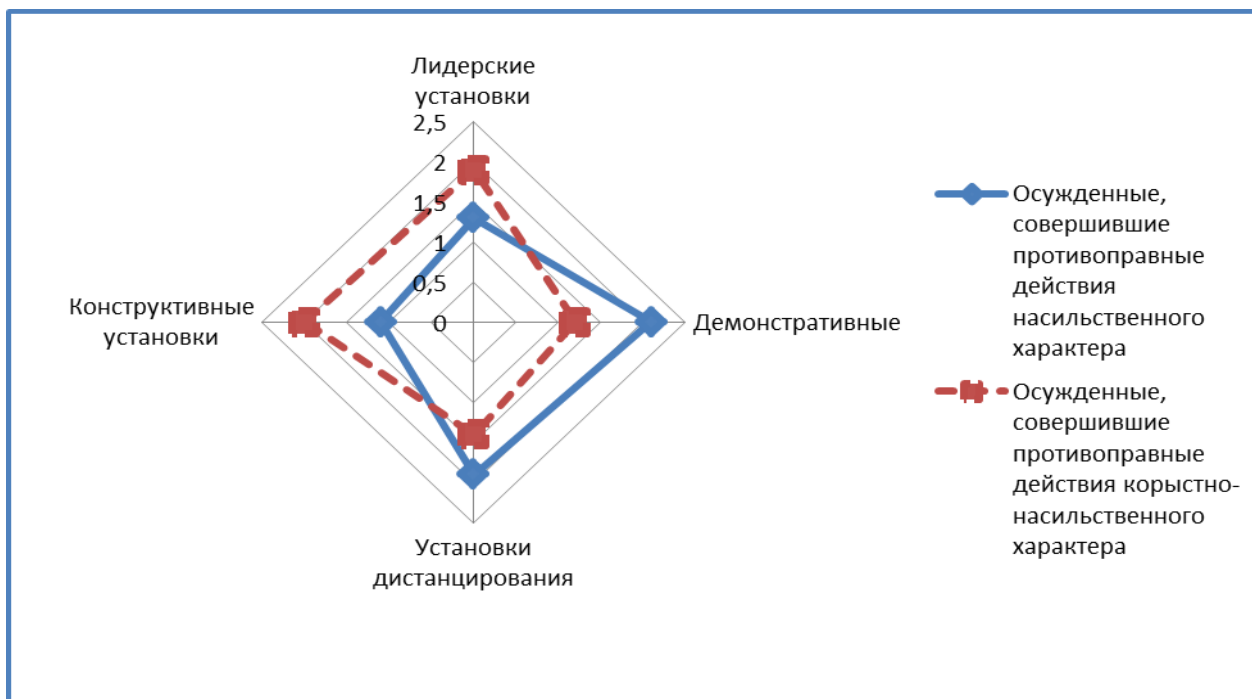


Рис. 4. Профили средних значений установок внутригруппового взаимодействия при делинквентном поведении

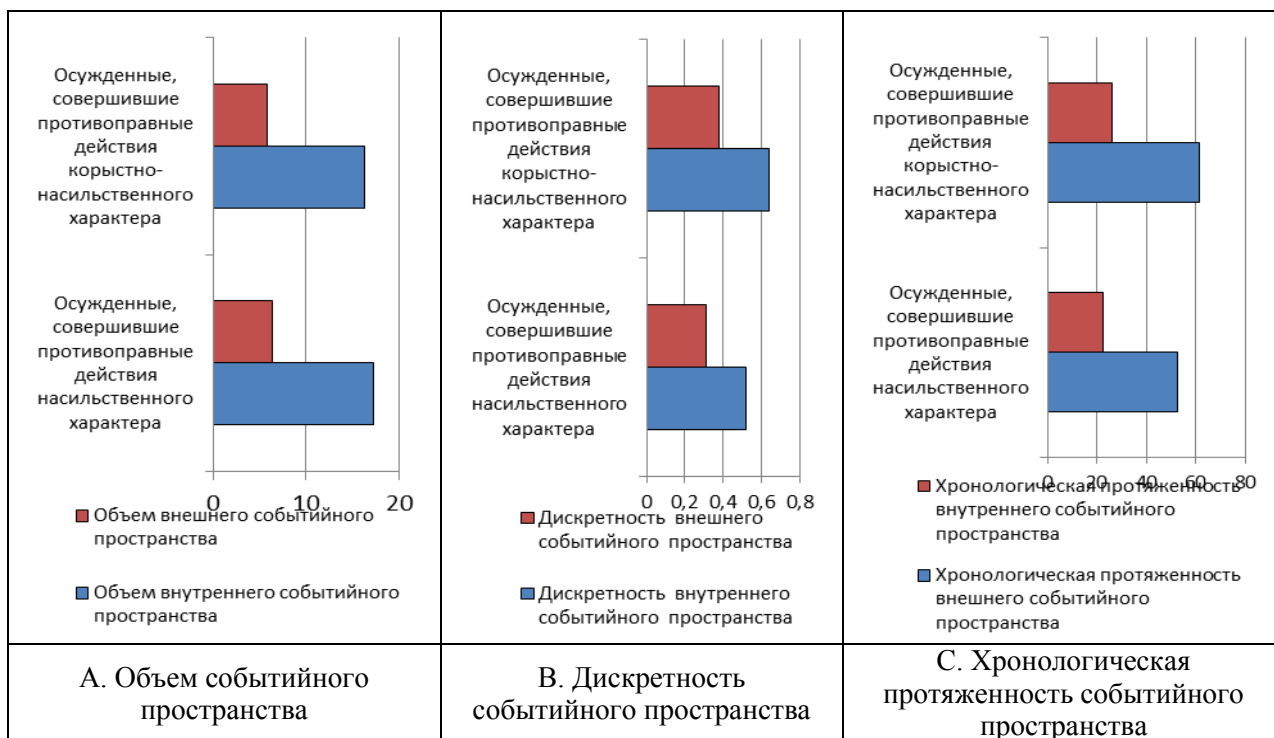


Рис. 5. Гистограммы средних значений параметров событийного пространства при делинквентном поведении

В результате реализации процедуры регрессионного анализа было установлено, что на показатель уровня адаптивности у осужденных, совершивших противоправные действия насильственного характера, оказывают значимое влияние показатель диссоциированности ($p\text{-value}=0,43$; $\beta=-0,267$) и дискретность внутреннего событийного пространства ($p\text{-value}=0,41$; $\beta=-0,319$); у осужденных, совершивших противоправные действия корыстно-насильственного характера, адаптивность обеспечивается прогностическим процессом планирования ($p\text{-value}=0,42$; $\beta=-0,226$).

Обсуждение результатов

Социально-психологическая адаптация выступает в качестве одного из ключевых базовых критериев эффективности социализации и социальной идентификации субъектов. Учет специфики функциональной организации социально-психологической адаптации на разных возрастных этапах, а также при девиантном поведении позволит более точно и дифференцированно подойти к решению проблемы оптимизации социально-психологической адаптации в процессе ресоциализации заключенных (после освобождения из мест лишения свободы).

Полученные в ходе исследования могут быть использованы в практике индивидуальной и групповой консультационной работы в учреждениях пенитенциарной системы (на этапе подготовки заключенных к освобождению).

Список литературы

1. Ахметзянова А.И., Никишина В.Б., Петраш Е.А. 2015. Психологические механизмы социальной идентичности при делинквентном поведении. Известия Юго-Западного государственного университета, 3 (16): 120–127.
2. Дикая Л.Г. 2002. Психология саморегуляции функционального состояния субъекта в экстремальных условиях деятельности. Дисс. доктор психологических наук. М. 342.
3. Карпов А.В. 2015. Психология деятельности. Метасистемный подход М. РАО. 546.
4. Карпов А.В., Никишина В.Б., Петраш Е.А. 2017. Социальная идентичность: метасистемный подход Курский научно-практический вестник Человек и его здоровье, 2. 124-134.
5. Ломов Б.Ф., Сурков Е.Н. (1980). Антиципация в структуре деятельности. Психологический журнал, 1(6), 162-165
6. Налчаджян А.А. 2010. Психологическая адаптация: механизмы и стратегии. М. Эксмо. 368.
7. Никишина В.Б., Петраш Е.А. 2016. Модификация методики «автопортрет» с целью изучения диссоциации образа Я. Вопросы психологии, 3: 156-166.
8. Никишина В.Б., Петраш Е.А., Никишин И.И. 2017. Экспресс-оценка установок внутригруппового взаимодействия в организационной среде. Менеджмент в России и за рубежом, 1: 64-72.
9. Парыгин Б.Д. 1999. Социальная психология. Проблемы методологии, истории и теории. СПб.: ИГУП. 592
10. Реан А.А. 2006. Психология адаптации личности. Анализ. Теория. Практика. СПб.:прайм-ЕВРОЗНАК. 479.
11. Свенцицкий А.А. 2004. Социальная психология. М. Изд-во Проспект. 336