
АРХЕОЛОГИЯ ВОЛГО-УРАЛЬЯ

УДК 902
ББК 63.444(235)

Утверждено к печати Ученым советом
Института археологии им. А.Х. Халикова АН РТ

Рецензенты

д.и.н., проф., академик РАН Н.Н. Крадин (Институт истории, археологии
и этнографии народов Дальнего Востока ДВО РАН, Владивосток),
д.и.н., проф., С.Г. Боталов (Южно-Уральский государственный университет,
Челябинск; Институт истории и археологии УрО РАН, Екатеринбург)

A87

Археология Волго-Уралья. В 7 т. Т. 5. Средние века (VIII – начало XIII вв.). Волжская Болгария. Финно-угорский мир. Кочевники Восточной Европы / Институт археологии им. А.Х. Халикова АН РТ; под общ. ред. А.Г. Ситдикова; отв. ред. Ф.Ш. Хузин, Т.Б. Никитина. – Казань: Изд-во АН РТ, 2022. – 888 с.: ил.

ISBN: 978-5-9690-0951-6, 978-5-9690-1113-4 (т. 5)

Хронологические рамки настоящего тома «Археологии Волго-Уралья» охватывают период с начала VIII в. до монголо-татарских завоеваний 1236 г. Его территориальные границы включают лесные, лесостепные зоны Северо-Восточной Европы и частично степные районы России, где в эпоху средневековья проживали предки современных марийцев, удмуртов, коми, мордвы, поволжских татар, чувашей и башкир.

В первом разделе тома обобщены материалы из археологических памятников Волго-Уралья VIII–X вв. Второй раздел полностью посвящается археологии Волжской Болгарии домонгольского времени. В последнем разделе речь идет об этнокультурных процессах в VIII–XIII вв. на материалах археологии и антропологии. Завершается раздел (и том в целом) кратким очерком о монголо-татарских завоеваниях 1236 г., ставших своеобразным рубежом в истории народов Восточной Европы.

The chronological frames of the present volume on the "Archaeology of the Volga-Urals" cover the period from the beginning of the 8th century to the Mongol-Tatar conquests in 1236. Its territorial borders include forest and forest-steppe zones of Northeastern Europe and partially steppe areas of Russia, where the ancestors of contemporary Mari, Udmurt, Komi, Mordvinian, Volga Tatar, Chuvash and Bashkir peoples lived in the Middle Ages.

The first section of the volume generalizes the materials from the archaeological sites of the Volga-Ural region of the VIII–X centuries. The second one is completely devoted to the archaeology of the Volga Bulgaria in the pre-Mongol period. The last section presents the ethnic-cultural processes in the VIII–XIII centuries based on the materials of archaeology and anthropology. The section (and the volume as a whole) ends with a short overview on the Mongol-Tatar conquests in 1236 that became a kind of border-line in the history of the peoples of Eastern Europe.

ISBN: 978-5-9690-0951-6, 978-5-9690-1113-4

DOI: <https://doi.org/10.24852/978-5-9690-0951-6.2022.5>

*Многотомное издание «Археология Волго-Уралья» подготовлено
и издано за счет средств Государственной программы Республики Татарстан
«Сохранение национальной идентичности татарского народа (2020–2024 годы)»*

© Институт археологии АН РТ, 2022
© Изд-во АН РТ, 2022

АРХЕОЛОГИЯ ВОЛГО-УРАЛЬЯ

ПОД ОБЩЕЙ РЕДАКЦИЕЙ
ЧЛЕН-КОРР. АКАДЕМИИ НАУК РТ
А.Г. СИТДИКОВА

РЕДКОЛЛЕГИЯ
член-корр. АН РТ, д.и.н. Ф.Ш. ХУЗИН (ответственный редактор)
д.и.н.Т.Б. НИКИТИНА (ответственный редактор)

к.и.н. Р.Р. САТТАРОВ

к.и.н. Д.К. ТУЛУШ

к.и.н. З.Г. ШАКИРОВ



Рис. 22. Фрагменты керамических сосудов из раскопок центральной части Болгарского городища (по: Баранов, Губайдуллин, 2016)

1 – горловина с ручкой кувшина со сливом «свиное рыльце»; 2 – зооморфная ручка, оформленная резным орнаментом; 3 – днище с клеймом; 4 – клеймо в виде перевернутой литеры «А»; 5 – развал округлодонного горшка VIII ЭКГ; рис. 9: 2 - 4)

высказывания, несомненно, носят оценочный характер и отражают представления о Болгаре 50 - 70 -х гг. XX вв. Новые исследования Болгарского городища, предполагающие комплексное изучение памятника, заставляют постоянно вносить коррективы в эти соображения. По мнению Г.А. Федорова-Давыдова, объективно оценивавшего

градостроительную ситуацию в Болгаре в период формирования V слоя: “Археологическое изучение слоев XI—начала XIII в. свидетельствует о непрекращающемся росте экономики, ремесла, торговых связей города того времени, о расширении его территории, о новых фортификационных линиях вокруг него” (Федоров-Давыдов, 1987, с. 4).

БИЛЯРСКОЕ ГОРОДИЩЕ И ЕГО ОКРУГА

Городище расположено почти в центре Западного Закамья в бассейне р. Малый Черемшан, притока р. Большой Черемшан, впадающего в Волгу.

Территория городища – равнинная поверхность с легким уклоном с северо-востока (-140) на юго-запад (-110) – окружена концентрически вписанными земляными валами и рвами, которые образуют внутренний и внешний город. В плане они подпрямоугольной формы с округлыми углами, ориентированными по сторонам света (рис. 23; 24).

Внутренний город обнесен двумя линиями валов и рвов. Протяженность основной линии валов около 4,8 км, дополнительной, недостроенной в

некоторых участках линии – 5,4 км. Обитаемая площадь внутреннего города вне укреплений 116 га, с укреплениями 130,6 га.

Внешний город окружен тремя линиями укреплений. Внутренняя (основная) линия валов имеет общую протяженность около 9,1 км; длина средней, местами недостроенной линии валов достигает 9,4 км, а наружной, отстоящей на 80–100 м от первых двух, – 10,2 км. Обитаемая территория внешнего города без укреплений 374,1 га, с укреплениями 489,6 га.

Таким образом, общая площадь городища вместе с укреплениями составляет 620,2 га, а без них, т. е. обитаемая площадь, – 490 га. За пределами

городских стен, вплотную примыкая к ним, располагаются пригородные поселения. С учетом неукрепленных пригородов общая площадь Билярского комплекса приближается к 800 га. Есть все основания относить его к числу крупнейших городов средневекового мира.

В письменных источниках, созданных в домонгольское время, город Биляр под этим названием ни разу не упоминается. Только один источник, т. н. венгерский Аноним, рассказывающий о приходе в Венгрию во время правления Таксона (Таксона), внука Арпада, болгар-мусульман из земли *Булара*, содержит упоминание о Биляре, точнее, билярской земле – *terra Bular* и его населении – *bilers* (Хвольсон, 1869, с. 108, 109; Тарди, 1982, с. 237).

Важную часть письменных источников составляют древнерусские летописи, в которых содержатся сведения о военно-политической истории Волжской Болгарии X – первой половины XIII вв., о торгово-экономических и культурных связях с соседними государствами и народами. Биляр под названием «Великий город» впервые упоминается в Лаврентьевской летописи под 1164 г., когда князь Андрей Боголюбский с сыном своим Изяславом и братом Ярославом совместно с муромским князем Юрием предпринял большой и удачный поход на болгар: «... поможе им Бог и святая Богородица на болгары, самех иссекоша множество, а стягы их поимаша, и одва в мале дружине утече князь Болгарьский до Великого города» (ПСРЛ, I, 1962, стб. 352–353).

Второй раз Великий город встречаем в летописях под 1183 г. при описании самого крупного похода русских князей на столицу болгар: Владимирский князь Всеволод Большое Гнездо во главе объединенного отряда подчиненных ему князей «пришед в землю Болгарскую, выседе из насада на берег и поеде к Великому городу». Простояв два дня у Тухчина городка, на третий день он двинулся к городу. Здесь русское войско встретило половцев хана Емяка, пожелавших присоединиться к ним для совместных действий, после чего, «перешед Черемисан, изрядив полки, ста со дружиною» у Великого города (ПСРЛ, I, 1962, стб. 390). Всеволод с союзниками продолжал осаду Великого города в течение десяти дней, но, видя невозможность взять его штурмом, заключил мир на условиях, предложенных болгарам.

Под 1220 г. описывается военный поход русского князя Святослава на Ошель, к которому с некоторым опозданием пришла помощь от жителей столицы: «Слышавше же болгары в Великом городе..., яко город их Ошель взят, обращася все со князьми своими, одни на коних, друзии же пеши, и придоша на брег» (ПСРЛ, IX–X, 1965, с. 84).

Из летописных сообщений несколько другого характера представляет интерес рассказ об убийении жителями Великого города некоего Авраамия, помещенный под 1229 г. в Лаврентьевской летописи. Его единоверцы, скорее всего, русские люди, проживавшие в столице, похоронили его на городском кладбище, «идеже все христиане лежат» (ПСРЛ, I, 1962, стб. 452).

Поздние сведения письменных источников о домонгольской Болгарии и ее столице связаны с походами монгольских войск, предпринимавших неоднократные попытки покорить болгарские земли. В 1232 г. монголы предприняли попытку прорваться к болгарам, но, не достигнув своей желанной цели, вынуждены были зимовать, как сообщает летопись, «не дошедше Великого города Болгарского» (ПСРЛ, I, 1962, стб. 459). В последний раз в письменных источниках Великий город упоминается при описании трагических событий 1236 г., в результате которых столица болгар была сожжена и ограблена (ПСРЛ, I, 1962, стб. 460).

Городище впервые вошло в историографию благодаря «Истории Российской» В.Н. Татищева (1768 г.), упоминавшего Биляр в числе важнейших археологических и исторических памятников времен древних болгар: «Биляров же имя города Билярска на реке Черемшане сохраняет, где еше несколько древнего здания каменного, а особливо портал или врата великого храма и столпы видимы» (Татищев, 1962, т. 1, с. 269).

Дошедшие до нас первые достоверные научные сведения о визуальных наблюдениях Билярского городища, обследовании археологических памятников в его окрестностях относятся ко второй половине XVIII в. и связаны с деятельностью Оренбургской экспедиции профессора П.С. Палласа, в составе которой работал отряд Н.П. Рычкова (1770). Им был составлен первый план городища, «Буляра называемого, с развалинами каменных зданий и с находящимися земляными валами, которые еше по днесь видимы, также с остатками кладбищ» (Исследования..., с. 61–63, рис. 1). Исследования Н.П. Рычкова показали наличие в районе Билярского городища интересных археологических памятников, прежде всего Балынгузского городища с руинами каменной мечети и многочисленными болгарскими эпитафиями золотоордынского времени, которые, по словам путешественника, «остались еше и донныне знаком бывшего великолепия и свидетелем искусства древнего народа» (Рычков, 1770, с. 22).

После Н.П. Рычкова и до обстоятельных обследований В.А. Казаринова в 80-х годах XIX в. Билярское городище мало привлекало внимание исследователей. Начальный этап изучения Би-

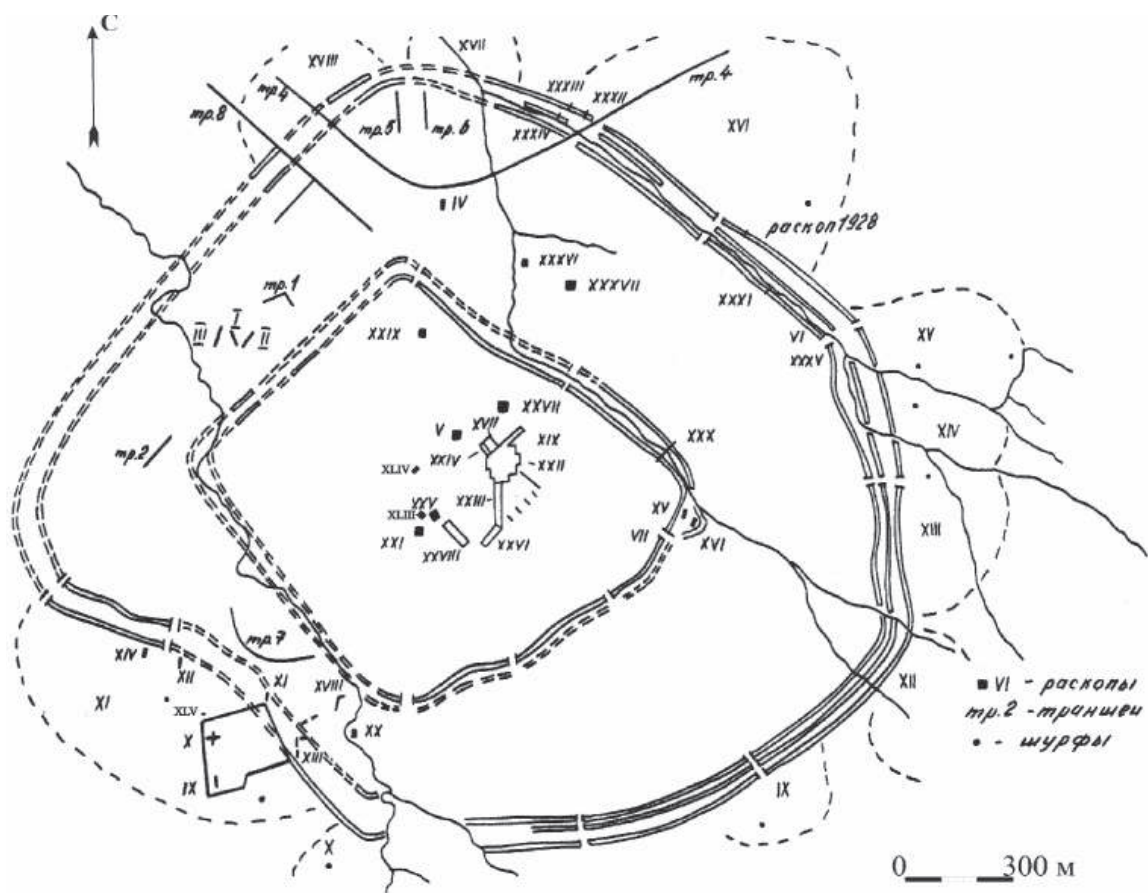


Рис. 23. План Билярского городища с указанием пригородных селищ и раскопов (к 1997 г.).

ляра, носивший преимущественно характер археологических наблюдений и сбора коллекций древностей, завершился выходом в свет фундаментального исследования С.М. Шпилевского «Древние города и другие болгарско-татарские памятники в Казанской губернии» (Казань, 1877). Основываясь на сведения русских летописей, он утверждал, что Биляр – Великий город становится столицей Волжской Болгарии со второй половины XII в. и остается административно-политическим центром страны вплоть до монголо-татарского нашествия 1236 г. (Шпилевский, 1877, с. 124–126, 137–139).

Следующий этап (1878–928 гг.) изучения Билярского городища связан главным образом с деятельностью Общества археологии, истории и этнографии при Казанском университете. В.А. Казаринов, активный член ОАИЭ, в 1881 г. тщательно обследовал развалины городища и болгарские памятники, расположенные к северу от села Билярска, – Балынгузское, Николаев-Баранские I и II городища, Балынгузское кладбище с надгробиями, зафиксировал и нанес на план руины архитектурных сооружений Биляра, а также месторасположение отдельных ремесленных районов, например, «кузнечного мара» во внутреннем го-

роде, гончарной слободы на правом берегу реки Билярки во внешнем городе и двух городских кладбищ (Казаринов, 1884).

Следует отметить деятельность коллекционеров, которые во время кратковременных посещений памятника собирали у местного населения богатую коллекцию билярских древностей (Толмачев, 1884; Лихачевым, 1891, Высоцкий, 1908, Aspelin, 1877, Tallgren, 1918) и др.

Археологические исследования начала XX столетия связаны с именами известных казанских археологов П.А. Пономарева и М.Г. Худякова. «Исходя из соображения, что на месте Бюляра, древнейшего из памятников болгарской старины, никогда еще не производились раскопки с научной целью, а между тем через 7 лет исполнится тысячелетие с того замечательного момента, когда в июне 922 г. наш край посещен был впервые культурными арабами – Ибн Фадланом и его спутниками, положившими здесь начало просвещению и первому местному городу» (Пономарев, 1919, с. 45), они предприняли в 1915–1916 гг. разведочные поиски в окрестностях Биляра и раскопки во внутреннем городе. Крестообразная траншея, заложенная в районе «каменного столпа», выявила следы мощного фундамента от большого

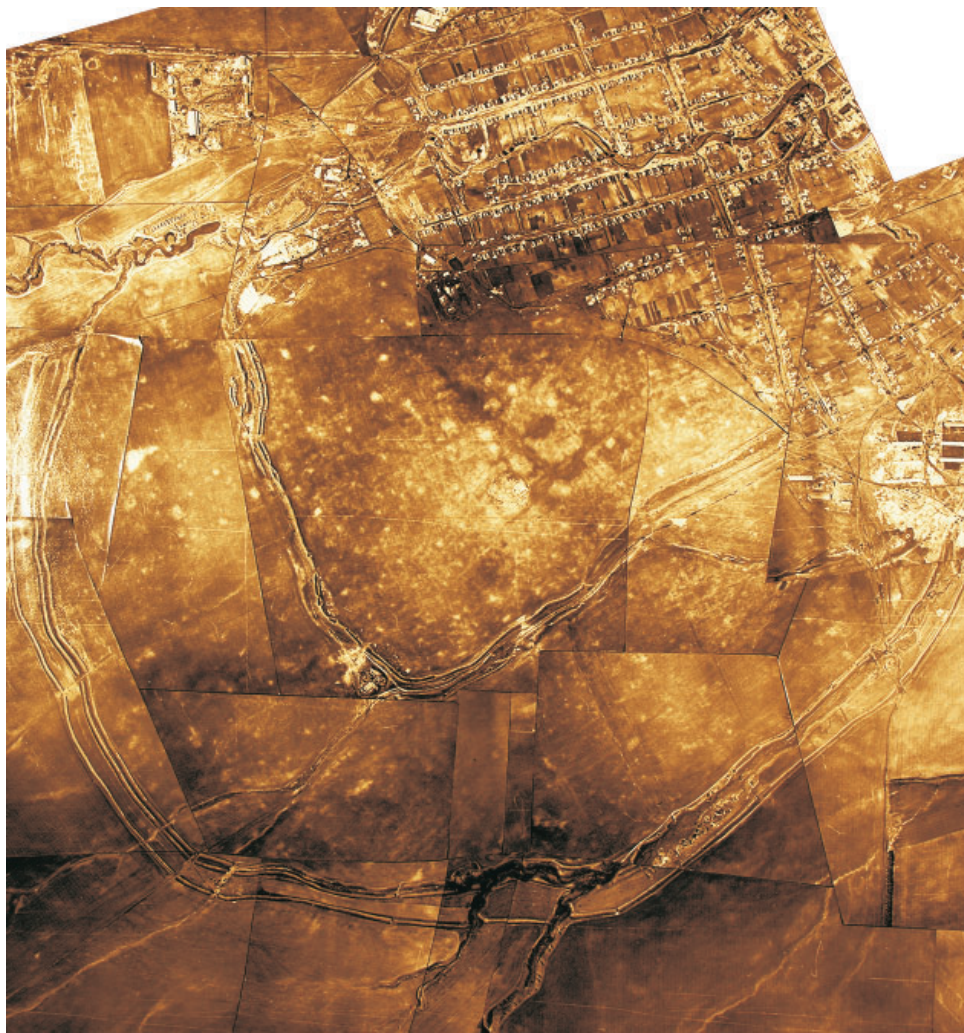


Рис. 24. Аэрофотоснимок Билярского городища: укрепления внутреннего города и три линии валов внешнего города.

каменного здания и несколько мусульманских погребений в его восточной части⁵. Хотя результаты проведенных исследований, по словам П.А. Пономарева, не представляли «ничего яркого и красочного», тем не менее «показали целесообразность и необходимость дальнейших работ, причем не только в пределах города, но и в окрестностях» (Пономарев, 1919, с. 57).

Первые крупные археологические работы в Биляре производились в 1928 г. экспедицией по изучению болгаро-татарской культуры под руководством проф. А.С. Башкирова. Геодезической группой проф. В.Н. Сементовского был снят инструментальный топографический план памятника (Сементовский, 1939). Был произведен разрез наружной линии валов в северо-восточной части внешнего города. Внутренняя линия валов внешнего города изучалась методом шурфовки. Было установлено, что валы сооружались в несколько

приемов или неоднократно подправлялись в течение их функционирования (Башкиров, 1928, с. 30–31). В восточном углу внутреннего города в районе т. н. «форта» было заложено 43 шурфа (1,5×1,5 м), которые вскрыли часть могильника⁶ и остатки кирпичного здания «монументальных размеров, сложных конструкций и с развитой системой отопления»⁷. На территории внутреннего города был заложен всего 91 шурф с промежутком 25 м друг от друга, которые позволили в общих чертах выяснить структуру и содержание культурного слоя городища. Мощность слоя составляла в среднем 60–70 см, местами достигала 150–170 см. В одном из шурфов был обнаружен колодец болгарского времени, глубина которого оказалась больше 5 м. На основе анализа керами-

⁶ Билярский II могильник, исследованный 40 лет спустя Е.А. Халиковой/

⁷ Здание было открыто еще В.А. Казариновым, а в 1969–1972 гг. изучалось А.Х. Халиковым и Р.Ф. Шарифуллиным.

⁵ Остатки Соборной мечети и некрополя знати, по исследованиям А.Х. и Е.А. Халиковых в 1970-х годах.

ческого материала А.С. Башкиров выделил «три крупных периода его культурной жизни: раннеболгарский, позднеболгарский и болгаро-татарский» (Башкиров, 1928, с. 36).

Систематические и планомерные раскопки Билярского городища были начаты в 1967 г. объединенной археологической экспедицией ИЯЛИ им. Г. Ибрагимова КФАН СССР и Казанского государственного университета, возглавляемой проф. А.Х. Халиковым (рис. 23; 24).

Уже первые работы на городище показали, что культурные отложения его, переработанные сверху многолетней распашкой и во многих местах нарушенные позднейшими кладоискательскими ямами, относятся целиком к домонгольскому времени, а мощные золисто-углистые прослойки с разрозненными костями человека, прослеженные в отдельных участках под пашней и в западинах большинства поздних ям, указывают на гибель города во время монголо-татарского завоевания Волжской Болгарии в 1236 г. (Халиков, 1969, с. 11).

В 1969 г. проводились значительные разведывательно-топографические работы с целью предварительной фиксации следов древних построек на распахиваемой поверхности городища. Всего было зафиксировано 1207 пятен различных сооружений, в том числе 585 во внутреннем и 622 во внешнем городе. Из 29 выявленных разведкой следов кирпичных зданий подавляющее большинство (более 20) приходилось на внутренний город (Фахрутдинов, 1974). Эти наблюдения получили подтверждение аэрофотосъемками территории Биляра, проведенными под руководством Н.И. Игонина в 1973 и 1974 гг. (Игонин, Халиков, 1975).

Археологическое изучение внутреннего города начал в 1968 г. А.Х. Халиков с раскопок интересного участка, связанного с ремесленным производством. На раскопе V были вскрыты остатки двух наземных домов, одного полуземляночного сооружения (баня?), одного металлургического и нескольких кузнечных горнов, а также склад сфероконических сосудов, входившие в комплекс усадьбы кузнецов-металлургов (рис. 25) (Халиков, 1976б).

В 1969 году П.Н. Старостиным и Р.Г. Фахрутдиновым изучались земляные укрепления внутреннего города. Раскопки подтвердили выводы А.С. Башкирова о неоднократной перестройке валов, однако никаких фактов, указывающих на восстановление укреплений после 1236 г., не было получено (Халиков, 1976а, с. 27–28).

Начиная с 1971 г. археологические раскопки ведутся преимущественно в центральных районах внутреннего города. На раскопах XVII, XIX, XXII–XXVI, XXVIII, примыкавших друг к другу,

была вскрыта площадь 12 232 кв. м, что позволило детально исследовать стратиграфию культурного слоя, взаиморасположение многочисленных объектов, включая комплекс Соборной мечети с прилегающим к нему IV могильником, кирпичное здание («дом феодала»), жилища и хозяйственные постройки, колодцы и пр. (Новое в археологии, 1979; Хузин, 1995). Был собран огромный вещевой материал, позволяющий более полно представить особенности материальной и духовной культуры населения не только города, но и всей домонгольской Болгарии в целом. Этот же материал лег в основу хронологической классификации основных категорий вещевых находок из культурного слоя городища (Культура Биляра, 1985).

Центральное место среди изученных на этих раскопах сооружений занимали остатки большой мечети, состоявшей из двух частей – деревянной и каменной (Халиков, Шарифуллин, 1979; Хузин, 1995, с. 53 и сл.). В одной из последних работ, посвященных времени проникновения ислама в Волжскую Болгарию и образования болгарских городов, А.Х. Халиков удревнил время сооружения деревянной мечети до второй половины IX в. (Халиков, 1991). Э.Д. Зиливинская склонна считать, что эти две части мечети существовали самостоятельно (Зиливинская, 2019, с. 78–95).

К юго-востоку от Соборной мечети располагался некрополь знати, где было вскрыто около 50 мусульманских захоронений, часть которых лежала в кирпичных склепах (рис. 27; Халикова, 1979; Шарифуллин, 1984). Рядом с мечетью, с северо-восточной стороны, А.Х. Халиковым были исследованы также руины кирпичного здания с подпольной системой отопления и с архитектурными деталями, характерными, по мнению историков архитектуры, для строительной традиции Ближнего Востока и Средней Азии IX–X вв. (Шарифуллин, 1976, с. 50–51; Khalikov, Sharifullin, 1977, с. 199–202; Халиков, 1979, с. 11, 13, 15–16, 18–19). В литературе это здание получило название «дома знатного феодала».

В 1979–1981 г. раскопом XXVII во внутреннем городе были изучены остатки еще одного кирпичного сооружения с подпольным отоплением, четкие контуры которого выделялись на аэрофотоплане городища в виде небольшого подпрямоугольного пятна. Это здание, служившее, по мнению Р.Ф. Шарифуллина, общественной баней, было воздвигнуто на тонкой глиняной подушке, покоившейся непосредственно на культурном слое мощностью 30–40 см. Исходя из этого, исследователь датировал его временем не ранее начала XII в. (Шарифуллин, 1999).

Важные сведения о времени сооружения оборонительных укреплений внутреннего и внешнего

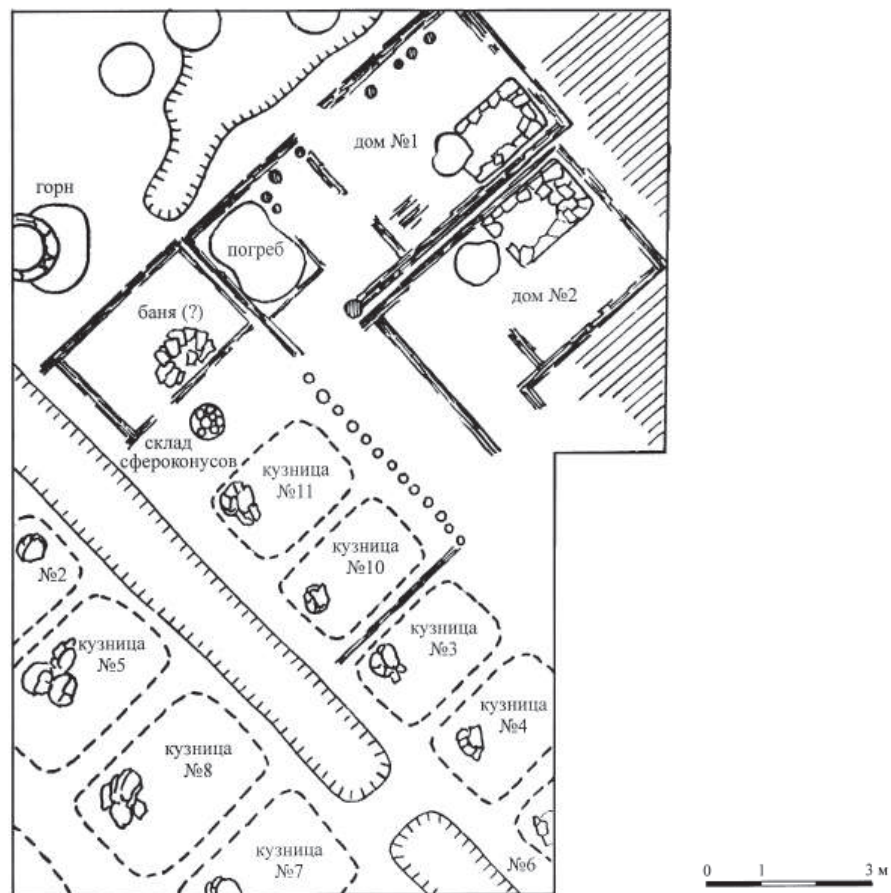


Рис. 25. Усадьба кузнецов-металлургов на Билярском городище. Общий план раскопа V 1968 г. (по А.Х. Халикову).

города дали раскопки М.М. Кавеева, Ф.Ш. Хузина (рис. 28) (Хузин, Кавеев, 1985; Хузин, 1985).

В конце 1980 – начале 1990-х годов археологические исследования в центральной части внутреннего города были продолжены (раскопы XXV, XXVIII) с целью поисков деревянной ограды «цитадели», наличие которой у А.Х. Халикова не вызывало никаких сомнений. Однако достоверных следов стены обнаружить не удалось, были вскрыты лишь массовые жилища и хозяйственные постройки и ямы. Следует отметить целенаправленные поиски С.И. Валиулиной следов стеклоделательного производства, увенчавшиеся рядом интересных открытий (Валиулина, 1991; 1997; 2005).

В кризисные 1990-е годы раскопки на городище практически прекратились. Попытка возобновить их была предпринята в 2005 г. экспедицией Института истории им. Ш. Марджани АН РТ под руководством Ф.Ш. Хузина. Раскоп XLIII, заложенный в 2005 г., преследовал цель изучить участок между «кузнечным маром», где рекогносцировочным раскопом XXI 1972 г. были выявлены остатки четырех металлургических горнов (Халиков, 1976а, с. 32, 41), и кирпичным здани-

ем, руины которого были обнаружены на раскопе XXXVIII 1987 г. (Хузин, 1989). В конечном итоге появилась бы возможность, соединив эти три раскопа в единое целое, доследовать упомянутое кирпичное здание с богатой усадьбой и получить более полное представление о топографии данного участка центральной части Биляра. Материалы раскопа XLIII площадью 80 кв. м опубликованы (Шакиров, 2010, с. 65–74). К сожалению, отсутствие финансирования экспедиции не позволили расширить наши исследования и достичь желанной цели.

В 2015–2018 гг. раскопом XLIV начато изучение шестого по счету кирпичного объекта на территории городища. Оно представляет собой единую фундаментную часть бани с остатками цоколя (рис. 29). Конструкции кирпичной кладки скреплены илесто-известковым раствором. Среди завалов и прослоек, связанных с разрушением кирпичного здания, выделялись скопления известковой накипи – травертина, отложившегося в емкостях для нагрева воды, куски штукатурки, фрагменты глиняных дымогарных и водопроводных труб. Целые формы кирпича-плинфы имели размеры 23×23×4,5 см и 26×26×5 см. На участках,

где сохранилась кладка (до 8 рядов), определено, что она выложена «ложком» со смещением на $\frac{1}{2}$ и $\frac{1}{4}$ из обожженных (внешние ряды) и сырцовых (внутренние ряды) кирпичей. В юго-восточной части кирпичного здания удалось зафиксировать конструктивные элементы здания: емкости для нагрева воды, стены, большую печь. После разбора завалов стен и пола по площади здания расчищена единая система каналов подпольного отопления, исходящая от печи с двухканальной топочной камерой (Худяков, Шакиров, Шорохов, с. 345–347).

Внешний город. Параллельно с изучением центра целенаправленные раскопки продолжались и в других частях городища, что дало возможность судить о времени заселения отдельных его районов и наблюдать динамику градостроительства на протяжении более чем трех столетий. В 1975 и 1979 гг. А.Х. Халиковым и М.М. Кавеевым было предпринято изучение северо-восточной части обороны внешнего города. Авторы пришли к мнению о четырехкратной перестройке земляных насыпей в течение всего периода существования городища, начиная с X в. (Халиков, 1976а, с. 54; Кавеев, 1981). Более основательные раскопки оборонительных сооружений Биляра с целью уточнения времени их строительства и выяснения стратиграфического соотношения с культурным слоем городища осуществлялись Ф.Ш. Хузиным в 1982 г. (Хузин, 1985; Хузин, Кавеев, 1985). Раскопки подтвердили предположение предыдущих исследователей о появлении внутреннего ряда внешних укреплений города еще в первой половине X в. – в слое, накопленном в период функционирования древнейших укреплений в виде линий частоколотына, обнаружены, кроме фрагментов лепной салтовской керамики, три черешковых наконечника стрелы с трехлопастными перьями, бытовавшие в VIII – начале X в. (Хузин, 1985, с. 63, 65, рис. 3; 4).

Выяснилось в то же время, что средняя линия укреплений, не достроенная на ряде участков, появилась незадолго перед монгольским завоеванием 1236 г. (Хузин, 1985, с. 72, 74). Третья (наружная) линия укреплений внешнего города была построена не раньше XII в. – под ранней насыпью вала лежал культурный слой пригородного поселения X–XI вв. (Хузин, 1985, с. 77, 79).

В 1969 г. начались широкие раскопки во внешнем городе в районе «форта», где А.Х. Халиковым и Р.Ф. Шарифуллиным изучалась часть обширного комплекса «караван-сарая» (раскоп XVI), а Е.А. Халиковой – погребения II городского некрополя, частично вскрытые еще экспедицией А.С. Башкирова 1928 г. Здесь были проведены тщательные стратиграфические наблюдения с целью хронологической увязки обнаруженных объектов

– кирпичного здания «караван-сарая», укреплений «форта» и раннегородского могильника (Халиков, Шарифуллин, 1976, с.75 и сл.; Халикова, 1976, с. 113 и сл.). Полученные материалы дали возможность поставить принципиально важный вопрос о начале застройки внешнего города.

В 1974 г. Н.А. Кокорина начала исследования одного из ремесленных районов Биляра – гончарной слободы во внешнем городе (раскоп XX), где были обнаружены около десятка довольно хорошо сохранившихся гончарных горнов и остатки мастерских с различным инструментарием ремесленников. Исследованный квартал, занимающий площадь около 10 га, начал функционировать, по заключению Н.А. Кокориной, не позднее второй половины X в. (Кокорина, 1983; 1986; см. ниже раздел о гончарстве).

Чрезвычайно интересными оказались раскопки XXXVI и XXXVII в северной части внешнего города (рис. 30), где Ф.Ш. Хузиным были обнаружены следы юртообразного жилища первой половины X в. (рис. 9) и собраны выразительные материалы, свидетельствующие о заселенности внешнего города в столь раннее время (Хузин, 1989).

Изучение *пригородной территории* Биляра было начато плодотворными работами Е.А. Халиковой, проведенными в 1969–1971 гг. на Билярском I могильнике. Он располагался на юго-западной окраине городища за пределами внешних укреплений. Раскопками в общих чертах были определены пределы обширного (более 20 га) городского некрополя, функционировавшего в XII – начале XIII в., а также изучены остатки поселения X–XI вв., оказавшегося, как это выяснилось позднее, частью неукрепленного пригорода Биляра (Халикова, 1976, с. 136 и сл.).

В результате сплошных разведочных поисков 1974–1975 гг. была выявлена серия синхронных городищу поселений, расположенных по всему периметру оборонительных укреплений (рис. 23) (Хузин, 1976). Более углубленное изучение одного из них – северного пригородного поселения (селище XVII) – дало значительный материал, позволяющий относить возникновение данной части пригородов также к первой половине X в. (рис. 23; 24; 25: Хузин, 1983, с. 20–47).

Округа Биляра. Все исследователи подчеркивали большую концентрацию болгаро-татарских памятников (более 400) в бассейне М. Черемшана, исторически обусловленную расположением в этом районе столичного города Биляра (Фахрутдинов, 1969, с. 226; Казаков, Старостин, Халиков, 1987, с. 36; Хузин, Измайлов, 1991, с. 151–153). А.Х. Халиковым к Билярской округе, включающей



Рис. 26. Аэрофото раскопок в центральной части внутреннего города Биляра.



Рис. 27. Билярское городище. Остатки Соборной мечети и рядом расположенного кирпичного здания бани (тахаратханэ). Аэрофотоснимок 1975 г.



Рис. 28. Билярское городище, раскоп XXII. Парное захоронение (погр. № 33, 34) в кирпичном склепе.

бассейны Малого и Большого Черемшана, Ах-тая и Бездны и далее левобережье Камы до устья р. Шенталы, отнесены около 40 городищ и не менее 300 селищ (Казаков, Старостин, Халиков, 1987, с. 36). Со слишком преувеличенными размерами билярской округи не согласился Ф.Ш. Хузин. По его мнению, ближайшую округу Биляра составляют памятники (23 городища, 236 селищ и 20 могильников), «расположенные примерно в радиусе 15–20 км от него – в бассейне верхнего и среднего течения М. Черемшан от Чувбродского городища на юго-западе и до Изгарского на северо-востоке, а также некоторые поселения на Малой Сульче и среднем течении Большой Сульчи» (Хузин, 1993, с. 22). В рамках Билярского поселенческого комплекса, сложившегося к концу XII в. К.А. Руденко ограничивает его округу с севера «системой Горкинских, Бальнгузских и Николаевбаранских укрепрайонов... За пределами этой зоны новый сельскохозяйственный ареал начинался к югу от города за водоразделом Большого Черемшана на его малых притоках (р. Гарей и др.), а также на северных водораздельных высотах за Горкинскими городищами» (Руденко 2007. с. 18).

З.Г. Шакировым определяется округа Билярского городища в пределах бассейна р. М. Черемшан, вытянутого с северо-востока от Крещелтанского городища до Старокамкинского городища на юго-западе (рис. 34). Выбор территории обусловлен системой укрепленных поселений (городищ), расположенных по юго-восточной границе выделенной округи; естественными границами (залесенный водораздел М. Черемшан); оптимальной дневной доступностью в радиусе 20 км (с учетом дорог по пересеченной местности до 30 км) с использованием гужевого и вьючного коня⁸ для доставки грузов (из ближайшей округи «до города – дела – обратно», из дальней «до города – дела – ночевка»); оперативной доступностью оповещения, мобилизации в случае угрозы и др. с использованием верхового коня⁹; «маятниковой» доступностью на работу пешком из ближайшей округи и

⁸ Без груза: шаг (медленный аллюр) – скорость у лошадей быстрых аллюров 5–7 км/ч, у лошадей рабочих шаговых пород – 3,5–4,5 км/ч; укороченная рысь (трот) – скорость 13–15 км/ч.

⁹ С обычным наездником: нормальная (полевая) рысь – скорость до 20 км/ч; размашистая рысь – наибольшая скорость на коротких дистанциях (1,6–3,2 км) до 50 км/ч.



Рис. 29. Билярское городище. Остатки кирпичного здания на раскопе XLIV во внутреннем городе

верхом из крайних точек. Археологические материалы представлены 249 памятниками X–XIV вв., среди которых 201 неукрепленное поселение, 17 городищ, 20 могильников, 10 монетных кладов, 1 святилище (Шакиров, 2014, с. 37–48).

На основе датировок предыдущих исследователей и наших корректировок выделяются хронологические группы поселений – 94% памятников домонгольского периода, когда Биляр являлся столичным центром Болгарского государства.

В их числе к домогольскому времени относится 141 неукрепленное поселение. Преобладающим типом по топографическому признаку является приречный тип – 41,1%. Мысовые поселения составляют 29%, прибрежно-овражные – 19,1%, у истока – 9,2%, водораздельные – 0,7%, и Билярский пригород – 0,7%.

Среди 17 укрепленных поселений округа Биляра топографически выделяется четыре типа. Наибольшее количество представлено мысовыми городищами с планировкой укреплений, подчиненной окружающему рельефу (41,2%). Вторым по количеству является тип городищ, не подчиненных рельефу и расположенных на ровной местности или одной своей стороной примыкающих к обрыву либо краю террасы (23,5%). Со следующим по численности соотносится тип городищ с планировкой оборонительных сооружений, частично использующих защитные свойства рельефа местности (17,7%). Городища со сложным планом (сложно-мысовые и сложные) составляют 11,7%.

Прочие археологические памятники представлены 12 могильниками, 5 кладами и 1 святилищем.

В последние годы все активнее исследуются средневековые археологические памятники, расположенные в окрестностях Биляра и сыгравшие в свое время значительную роль в его исторических судьбах. К таким памятникам относятся II–III Билярские селища, археологическое изучение которых началось еще в 1981–1982 гг. рекогносцировочными раскопками Н.А. Кокориной. С 1994 г. эти памятники, а также Бальнгузское IV поселение, являющиеся остатками довольно крупного (около 180–200 га) золотоордынского города открытого типа, раскапываются С.И. Валиуллиной, А.Ф. Кочкиной и Е.А. Беговатовым (Беговатов, Кочкина, Сташенков, 1997; Валиуллина, 1997; Шакиров, 2002, с. 110–111).

В 1999–2003 гг. III Билярское селище изучалось Е.А. Беговатовым. В юго-восточной части памятника на площади 740 кв. м обнаружены ремесленные комплексы, включающие металлургическое (обработка черного и цветного металлов) и косторезное производства домонгольского времени. С керамическим производством связаны остатки четырех гончарных горнов, яма для вымачивания глины и производственный брак (Валиуллина, Беговатов, 1999, с. 107–109; Беговатов, 2001, с. 148–159; Беговатов, Шакиров, 2004, с. 56–59; Шакиров, 2002, с. 172–174). В 2001 г. был найден уникальный клад куфических монет конца X – начала XI в., содержащий более 1700 дирхемов, целых и их фрагментов (Беговатов, 2003, с. 71–72).

Любопытные результаты дали систематические наблюдения на Бальнгузском городище, оказавшемся остатками недостроенного и практически незаселенного болгарского города XIII в. Лишь в отдельных участках этого обширного городища зафиксированы следы жизнедеятельности человека в виде небольших скоплений керамики (Халиков, Хузин, 1985).

Между давно уже известными I и II Ник. Баранскими городищами был открыт большой могильник X–XIII вв., где А.Х. Халиковым и Г.И. Дроздовой вскрывалось 24 мусульманских захоронения, часть которых оказалась перекрытой слоем болгарского поселения X–XI вв. А.Х. Халиков склонен был считать, что кладбище принадлежало историческим баранджарам – выходцам из древнего северокавказского города Беленджера, разрушенного арабами в VIII в. (Дроздова, 1997, с. 29–30; Халиков, Хузин, 1985, с.183).

Небольшим раскопкам под руководством А.М. Губайдуллина в 1998 г. подвергались Щербеньские I («Кала-тау») и II городища.

На Щербеньском городище I исследованы насыпи трех валов, расположенных с напольной стороны памятника в местах их разрушения улицей «Кала-тау», а также разбит раскоп в северной части (Губайдуллин, Газимзянов, 1998, с. 2–8). На Щербеньском городище II глубокой зачисткой исследовался вал городища в его северной оконечности. По мнению А.М. Губайдуллина, возникнув не позже X в., Щербеньское городище I имело значительные укрепления и следы развитой городской жизни.

Еще одним укрепленным поселением, изученным в 1983 г. небольшими раскопками, является Николаев-Баранское I городище. Культурный слой мощностью около 60 см дал материал, представленный в основном болгарской гончарной керамикой, характерной для домонгольского времени (Шакиров, 2004, с. 145–147).

В 2008 г. на Горкинском селище VIII изучены гончарные горны предмонгольского времени (Валиулина, Галкина, Нуретдинова, 2012, с. 122–138).

Билярская агломерация характеризуется как компактное скопление средневековых населенных пунктов, объединенных в сложную многокомпонентную систему с интенсивными производственными, торговыми, транспортными и культурными связями. Биляр и поселения его округа обладают всеми признаками развитого ремесленного и сельскохозяйственного производства, специфическими политическими институтами и социальными отношениями.

Таковы краткие итоги работ Билярской археологической экспедиции за последние 50 с лиш-

ним лет. Благодаря этим исследованиям накоплен богатый научно-документальный материал для решения принципиально важных и актуальных проблем археологии крупнейшего болгарского города, связанных с изучением времени его возникновения, жизнедеятельности и гибели.

На базе новейших археологических материалов некоторые общие вопросы исторического развития Биляра рассматривались в специальных работах А.Х. Халикова (1976а; 1979; 1984; 1989; 1991). Он обосновал концепцию о трехчленной топографической структуре города («цитадель» – внутренний город – внешний город). После открытия пригородных поселений вокруг внешних укреплений появились основания говорить уже о его четырехчастном делении (Культура Биляра, с. 5). В отличие от предшествующих исследователей А.Х. Халиков считал Билярское городище памятником однослойным, целиком относящимся к домонгольскому периоду; более того, в ряде своих работ путем всестороннего анализа разного характера источников (в том числе письменных и картографических) стремился обосновать время существования города в абсолютных датах – 922–1236 гг. (Халиков, 1973; 1985). Основные положения концепции А.Х. Халикова получили в дальнейшем дополнительную аргументацию и нашли поддержку в работах Ф.Ш. Хузина (1988; 1991а; 1991б; 1995 и др.).

Однако спорные проблемы в археологии Биляра еще остаются. В частности, до сих пор существуют неверные представления о хронологических рамках существования города, о месте и роли его в истории Болгарского государства и Казанского ханства, о времени сложения монументальной архитектуры у болгар и т. д. Почти все авторы, писавшие о Биляре, в полном согласии с имеющимися источниками признавали факт основания города в начале X в. В последние годы появилась точка зрения, на наш взгляд, весьма спорная, о кочевом характере болгарского общества до третьей четверти X в.¹⁰ (Казаков, 2000; 2008), следовательно, и время возникновения Биляра, в отличие, например, от Болгара и Суvara, стали относить не к началу X в., а к концу этого столетия (Старостин, 1999; Казаков, 2001; Беговатов, 2006; 2009; Руденко, 2007). Ошибочность подобных суждений доказывает факт наличия у ранних болгар постоянных поселений практически со второй половины VIII в. (Семькин, 1996, с. 67; 1997, с. 56–58; Сташенков, 1999, с. 76; Ермаков, Матвеева, 2002, с. 49; Хузин, 2010). Следует подчеркнуть также полную идентичность находок из нижних

¹⁰ В то же время ряд ученых, правда, далеких от археологии, стремятся удревить время возникновения Биляра до VIII–IX вв. (Закиев, 1995; Мифтахов, 1998).

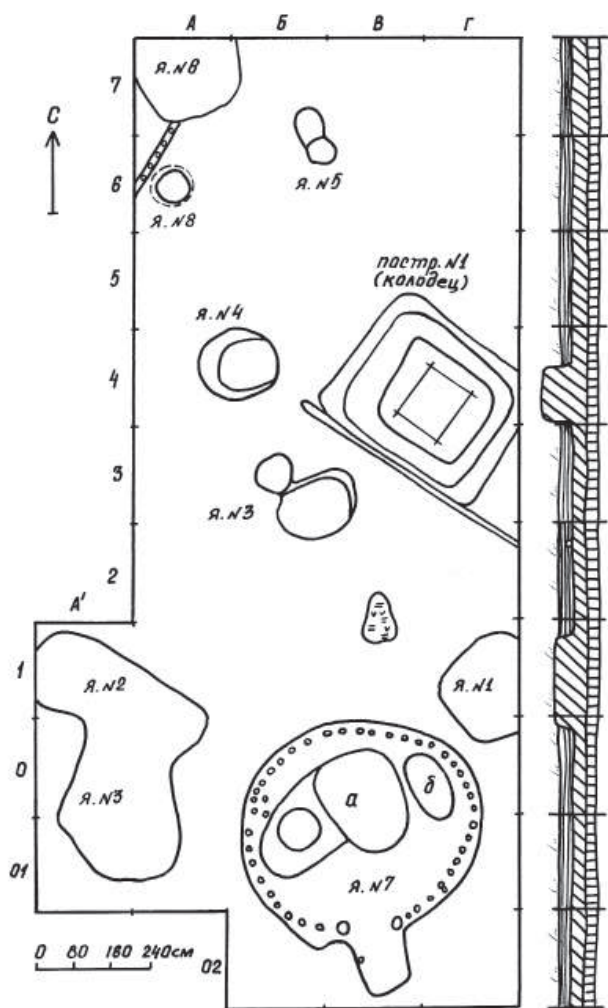


Рис. 30. Билярское городище. План раскопа XXXVII во внешнем городе

горизонтов Биляра с находками из ранних слоев Болгара и Суvara, датируемыми началом X в. потому, что они упоминаются в сочинениях восточных авторов (ал-Балхи, ал-Истахри).

Много споров возникает при определении верхней даты городища. Проф. А.П. Смирнов считал, что город Биляр после монгольского нашествия 1236 г. довольно быстро возродился, хотя и не достиг своего прежнего величия, но до самого конца существования Казанского ханства «сохранил значение одного из феодальных центров» (Смирнов, 1972, с. 102). О существовании городища в золотоордынское время в качестве небольшого торгово-ремесленного центра говорится в одном из томов «Археологии СССР» (1981, с. 210). В.Л. Егоров утверждал, что «границы города XIII–XIV вв. значительно сократились по сравнению с предшествующим столетием» (Егоров, 1985, с. 96). Многие авторы включают Биляр – Великий город в список городов, чеканивших в конце XIII–XIV вв. свои монеты (Егоров, 1985, с. 96; Мухамадиев, 1983; Фахрутдинов, 1975, с. 51–52). Каменное

и кирпичное строительство в городе, как считают Р.Г. Фахрутдинов (1980, с. 116) и В.Д. Дмитриев (1984, с. 32–33), возникнув в XII в., достигает расцвета в период Золотой Орды. Более того, В.Д. Дмитриеву кажется, что «в интерпретации результатов раскопок Билярского городища допускается архаизация сооружений и предметов золотоордынского периода, перенесение их на X–XII вв.» (Дмитриев, 1984, с. 33). Подобную же позицию занимал башкирский археолог Н.А. Мажитов: «Критический анализ археологического материала Биляра однозначно наводит на мысль о том, – писал он, – что расцвет этого города приходится на золотоордынское время. При таком понимании город Биляр занимает свое логическое место среди остальных крупных городов Золотой Орды во всем Поволжье. Безусловно, правы исследователи, которые связывали гибель города с походами Тимура 1391 и 1395 гг.» (Мажитов, 1997, с. 14).

Мнение о золотоордынском Биляре основано на монетах, чеканившихся в конце XIII – начале XIV вв. В настоящее время доказано, что золотоордынский Биляр существовал не на прежнем месте – он был разграблен и сожжен в 1236 г. Восстановился он примерно в 3 км к северу от домонгольского города, на левом берегу Малого Черемшана и известен в настоящее время под названием Билярского III селища площадью не менее 100 га. Здесь известен клад золотоордынских монет XIV в., нередко встречаются отдельные монеты в качестве подъемного материала (Халиков, 1984; Хузин, 1991; 1995, с. 125; Валиулина, 1997).

Многолетними исследованиями установлено, что культурные отложения как внутреннего, так и внешнего города (включая пригороды), составляют один стратиграфический слой с двумя хронологически разновременными горизонтами в нем. Нижний горизонт, имеющий среднюю мощность 20–40 см, отложился в период раннего города. Он представляет собой плотную гумусированную супесь темно-коричневого цвета, который покоится на погребенной почве. На отдельных участках, особенно во внутреннем городе, отмечаются активные включения строительных остатков в виде кирпичного щебня, глины и известнякового камня (Хузин, 1995, с. 44–66, 74–86).

Хронология нижнего горизонта культурного слоя Биляра базируется на ряде датирующихся находок. Среди них наиболее показательной является группа лепной и близкой к ней раннегончарной керамики, составляющая от 0,5 до 5 и более процентов от общего количества глиняной посуды Биляра. Она сосредоточена преимущественно в нижних пластах культурных отложений и встречается повсеместно как во внутреннем, так и во внешнем городе, а также в пригородных поселе-

ниях. Лепная и подправленная на круге керамика представлена II, III, XI этнокультурными группами салтово-маяцких истоков по классификации Т.А. Хлебниковой (1984). Ранние находки X – начала (первой половины) XI в. имеются среди предметов вооружения, конского снаряжения, украшения и они подробно разобраны в монографии Ф.Ш. Хузина (1995, с. 108–118).

Помимо находок, имеющих точную стратиграфическую привязку, нам известны многочисленные предметы из музейных коллекций, частично опубликованных в разные годы А.Ф. Лихачевым (1891), А.М. Тальгреном (Tallgren, 1918), А.Х. Халиковым (1973, рис. 5), Л.А. Голубевой (1979) и другими. Предположение Е.П. Казакова о том, что ранние вещи из этих коллекций происходят, скорее всего, из разрушенного болгарского могильника IX–X вв., располагавшегося на будущей территории городища, а не из культурного слоя раннего городского поселения (Хлебникова, Казаков, 1976), не находит пока подтверждения фактами.

Исходя из вышеизложенного, время накопления нижнего горизонта культурного слоя Биляра определяется нами началом X – первой половиной XI в., т. е. его с полным основанием можно синхронизировать с VI слоем стратиграфической шкалы Болгарского городища. Ассортимент находок из него, как отмечалось, очень близок к тому, что дают другие раннедомонгольские памятники Волжской Болгарии.

Археологические данные не противоречат абсолютной дате основания Биляра (922 год), предложенной в свое время П.А. Пономаревым (1919, с. 45) и поддержанной впоследствии А.Х. Халиковым (1973, с. 93 и сл.; 1991). Логично допустить возможность существования более раннего поселения на месте городища, однако никаких следов его (кроме отдельных находок из музейных коллекций) пока не обнаружено.

Верхний горизонт культурного слоя городища представлен рыхлой серой супесью, сильно насыщенной углем и золой, строительными остатками, отложившимися в период расцвета Биляра, когда происходила интенсивная застройка всех его районов, велось активное строительство кирпичных и каменных зданий. Кроме Соборной мечети, «дома феодала» (бани-тахаратханы), кирпичной постройки бани в районе «караван-сарая» и еще трех зданий на XXVII, XXVIII и XLIV раскопах верхний горизонт культурного слоя содержал остатки разнообразных деревянных сооружений – жилищ и хозяйственных построек, колодцев, ям-погребов и прочих объектов (Хузин, 1979; Шарифуллин, 1979).

Время отложения данного горизонта устанавливается на большом количестве находок. Наи-

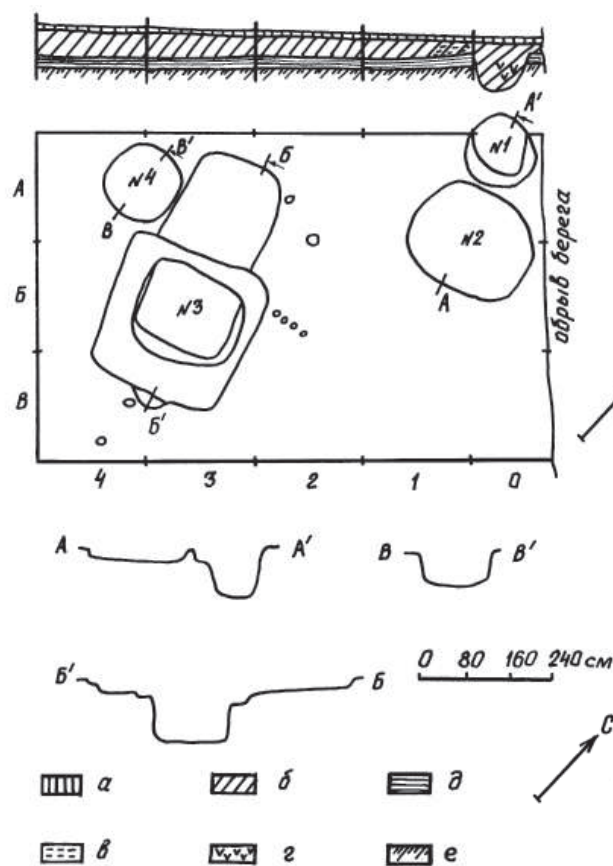


Рис. 31. Билярское городище. Общий план раскопа и профиля стенки по линии А/0–4 на XVII селище – северном пригороде. а – дерн; б – культурный слой (темно-серая супесь); в – глина; г – вкрапления древесного угля; д – погребенная почва; е – материк

более массовый археологический материал – неполивная круговая керамика – имеет все признаки домонгольского гончарства при абсолютном отсутствии характерных черт золотоордынской керамики (Григорьева и др., 1976; Кочкина, 1986; Кокорина, 2002). Лепная посуда почти полностью заменяется гончарной ремесленной, продолжает бытовать лишь традиционная посуда VII прикамско-приуральской группы, но с заметными изменениями в орнаментации и примеси в глиняном тесте.

Для керамического комплекса верхнего горизонта слоя характерно наличие довольно значительной группы привозной поливной посуды, происходящей из ремесленных центров Средней Азии, Кавказа, Ближнего Востока. Наиболее интересны фрагменты расписной художественной керамики средневекового Ирана (Кашан, Рей). Это преимущественно обломки чаш и тарелок на кольцевом поддоне, изготовленных из белой плотной высококремнеземистой массы – кашина. Обнаружена также уникальная чаша с человеческими ли-

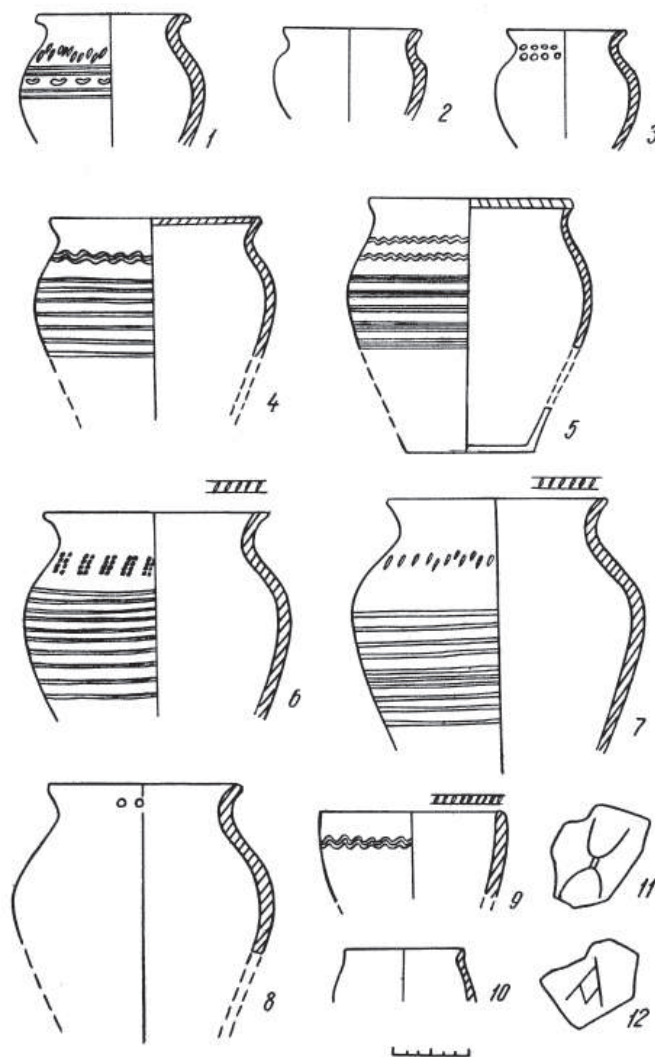


Рис. 32. Билярское городище. Лепная и подправленная на круге посуда салтово-маяцких истоков из раскопа в северном пригороде

чинами по краю горла (рис. 22) (Валиулина, 2001). По своим технологическим признакам и стилистическим особенностям орнамента они чрезвычайно близки аналогичным находкам из Старой Рязани, Новогрудка, древней Москвы (Гуревич, 1981; Даркевич, Стародуб, 1983; Коваль, 1997; 2010). Большинство образцов расписано люстром по кремовой или же молочно-белой глазури, несколько фрагментов имеют двустороннюю люстровую роспись по ультрамариновой (снаружи) и молочно-белой (изнутри) глазури с золотистым отблеском поверхности. Датируется такая керамика XII – первой четвертью XIII в. В указанное время получила широкое распространение поливная посуда с монокромной глазурью голубого и бирюзового цвета, относящаяся также к ближневосточно-среднеазиатскому импорту.

Анализ других категорий находок, имеющих значение для хронологии верхнего горизонта культурного слоя Биляра, приведен в вышеуказанной монографии Ф.Ш. Хузина (1995).

Итак, краткий хронологический анализ находок из верхнего горизонта культурного слоя Биляра позволяет с полным основанием синхронизировать его с V слоем стратиграфической шкалы Болгарского городища.

Накопленный в последние три десятилетия археологический материал позволяет также осветить некоторые общие вопросы истории Биляра и охарактеризовать основные этапы его развития.

В соответствии с стратиграфией культурного слоя в истории развития Биляра выделяются два крупных этапа, хронологически относящихся соответственно к началу X – первой половине XI в. (время накопления нижнего горизонта культурного слоя) и второй половине XI – первой трети XIII вв. (время накопления верхнего горизонта слоя).

Первый этап начинается с момента основания Биляра и охватывает первое столетие его существования. Установлено, что еще в период своего возникновения город занимал внушительную

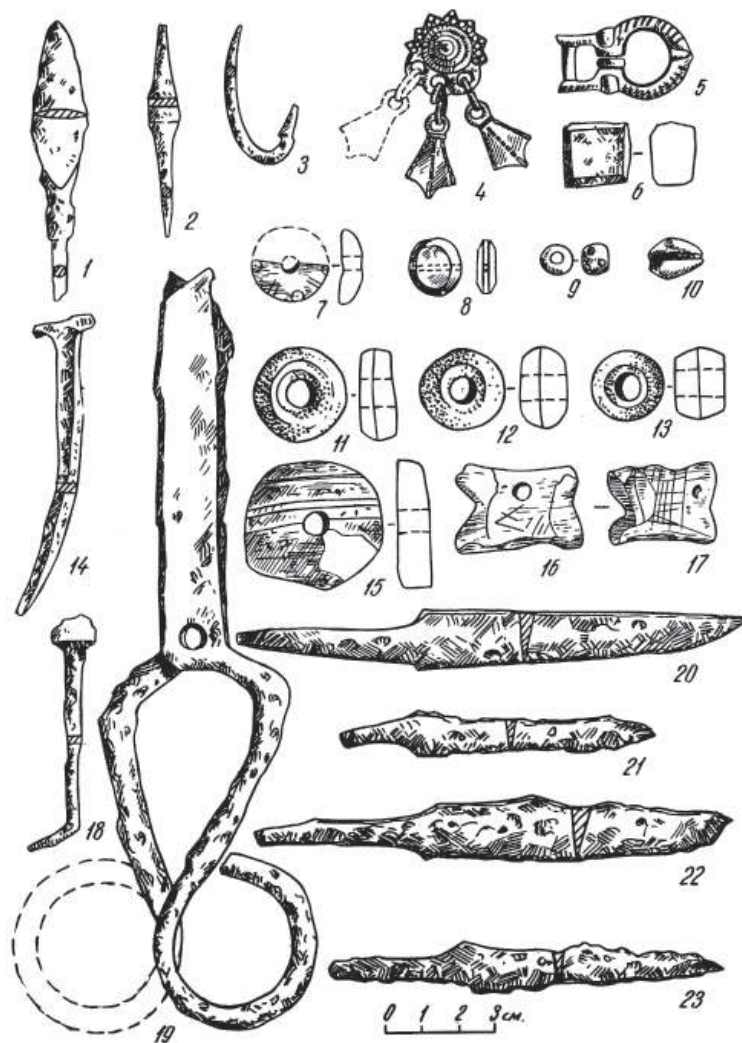


Рис. 33. Билярское городище. Индивидуальные находки из раскопа в северном пригороде
 1 – наконечник стрелы; 2 – шило; 3 – рыболовный крючок; 4 – умбовидная подвеска; 5 – поясная пряжка; 6 – весовая гирька; 7 – пуговица; 8, 9 – бусы; 10 – раковина каури; 11–13, 15 – пряслица; 14–18 – гвозди; 16, 17 – игральные кости; 19 – ножницы; 20–23 – ножи. 1–3, 6, 14, 18–23 – железо; 4, 5 – бронза; 7, 16, 17 – кость; 8 – сердолик; 9 – стекло; 11–13 – шифер; 15 – глина.

по своим размерам площадь – более 600 га. Все дальнейшее его развитие вплоть до гибели происходило в основном в пределах этой территории. С самого начала Биляр имел двухчастную структуру, т. е. был разделен окружающими его искусственными укреплениями на внутренний и внешний город.

Ранний Биляр был достаточно сильно укреплен. Оборонительные сооружения внутреннего города общей протяженностью около 5 км состояли первоначально из невысокой земляной насыпи с дополнительными деревянными конструкциями по верху. Перед валом был устроен ров. Роль последнего в северо-восточной части фортификации выполняло естественное русло реки Елшанки. Ранние укрепления внешнего города, имеющие общую протяженность более 9 км, по своему устройству близки к синхронным укреплениям

внутреннего города. Они состояли из деревянной ограды-частокола и рва перед ним. В некоторых участках были прослежены остатки небольшой насыпи вала.

Одним из важнейших событий раннего Биляра следует считать строительство ряда крупных зданий во внутреннем городе. Центральное место среди них занимают остатки Соборной мечети (рис. 27). Историки архитектуры указывают, что данный памятник служил образцом при строительстве во второй половине XIII – начале XIV вв. знаменитой Соборной мечети, т. н. «Четырехугольника», на Болгарском городище (Айдаров, 1990, с. 20).

Возникновение в центре только что заложенного города большого культового комплекса весьма симптоматично. Наличие в городе Соборной мечети и кафедры проповедника (мимбара) в ней,

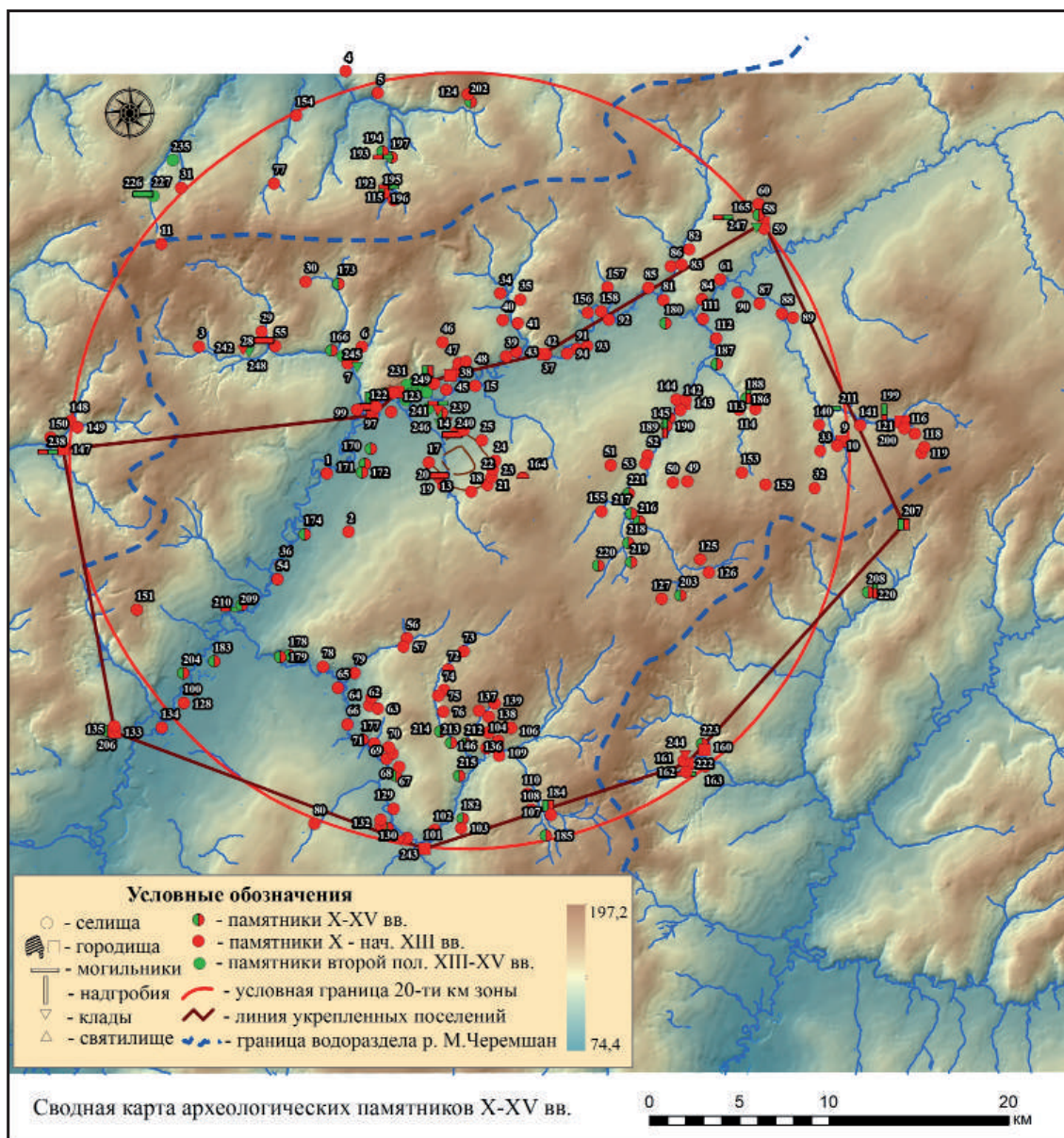


Рис. 34. Средневековые памятники в округе Биляра

как утверждают специалисты, не формальный признак, а олицетворение его административно-политического положения. С мимбара произносилась хутба с именем государя, в мечети принимал кади (судья), в ней же размещалось государственное казнохранилище (Большаков, 1984). Другими словами, Соборная мечеть со всеми ее религиозно-политическими функциями имела только в административном центре государства.

Интересным в плане изучения социальной топографии Биляра является изучение небольшого некрополя (IV Билярский могильник), возникшего у стен Соборной мечети в первой половине X в. Необычные черты и своеобразие этого могильника – расположение его в центральной, наиболее богатой части города, наличие специальных погребальных сооружений из строительных кир-

пичей, парных или коллективных захоронений в них – семейных склепов (рис. 27) – следует поставить в прямую связь со знатностью и социальной привилегированностью погребенных. Если это так, то у нас имеются веские основания считать, что с момента возникновения города в его центральной части началось формирование аристократического района, скорее всего, административно-политического и культового центра. Очевидно, в этом же районе находилась резиденция болгарского правителя.

Еще в X в. основную массу населения города составляли ремесленники. Следы ремесленного производства обнаружены как во внутреннем, так и во внешнем городе. Так, недалеко от вышеупомянутого «дома феодала» (бани), за пределами административного центра, к северо-западу от

него, исследовалась усадьба кузнецов-металлургов (рис. 25). В 300–400 м к юго-западу от мечети находилась металлургическая слобода, наиболее ранние кузнечные горны которой были выявлены в нижнем горизонте культурного слоя. Во внешнем городе на правом берегу реки Билярки располагался обширный район гончарных мастерских с горнами, начало функционирования которых было определено временем не позднее второй половины X в. В разных районах города выявлены также следы ювелирного и косторезного дела, цветной металлургии и некоторых других производств. Все это убедительно показывает, что еще в ранний период своего существования Биляр постепенно превращается в крупный ремесленный центр Болгарского государства, продукция которого находила прочный сбыт не только среди городского населения, но и в прилегающей сельскохозяйственной округе и далеко за ее пределами.

Особую социальную группу населения раннего Биляра, как и любого средневекового города, составляли торговцы. Весы с коромыслом и двумя подвесными чашечками, предназначенные для взвешивания серебряных слитков, монет, драгоценных камней и металлов; железные кубические, бронзовые сферические и бочонковидные гири-разновесы, найденные в слоях X – первой половины XI вв., являются необходимой принадлежностью торговцев. Они в большом количестве имеются в музейных коллекциях и обнаруживаются во время раскопок. Мы располагаем некоторыми данными, свидетельствующими о постепенном налаживании в Биляре международных торговых связей, прежде всего с городами Средней Азии (поливная керамика, сферокопусы, верблюжьи кости) и Киевской Руси (шиферные пряслица). Все же уровень развития торговли в раннем Биляре, особенно международной, не следует преувеличивать. «Главнейшим торговым пунктом» Болгарского государства, по данным письменных источников (ал-Балхи в передаче ал-Истахри), был в это время Болгар на Волге. Обилием привозных изделий из стран Востока отличаются Измерское и Семеновское поселения в низовьях Камы (Казанков, 1990).

На протяжении более трех столетий развитие города происходило не за счет расширения его территории, а за счет уплотнения застройки. Для раннего Биляра следует признать характерной относительно редкую заселенность не только внешнего, но и внутреннего города. Слабой застройкой отличался особенно внешний город. Основной контингент его жителей составляли, вероятно, ремесленники и мелкие торговцы. Не вызывает сомнений также факт проживания в нем значительного количества полукрестьянского населе-

ния – земледельцев и скотоводов, что документируется довольно часто встречаемыми находками сельскохозяйственных орудий труда. Слабая заселенность внешнего города в X–XI вв. была обусловлена также необходимостью содержания больших стад домашних животных, прежде всего крупного рогатого скота и лошадей. Во внешнем городе, кроме того, размещались летние дома, сады, огороды, может быть, даже поля горожан, что, впрочем, было обычным явлением для рабатов некоторых среднеазиатских и посадов древнерусских и даже западноевропейских городов (Толочко, 1989, с. 67–69; Ястребицкая, 1978, с. 106).

Результатом редкой застройки внешнего города было то, что здесь располагались наиболее ранние некрополи города. По мере возрастания плотности населения они перемещаются в другие районы (пригороды). Так, один из них, II Билярский могильник, перестал функционировать довольно рано в связи со строительством рядом расположенного «караван-сарая». На III могильнике продолжали хоронить еще в XI в., но более поздних погребений и здесь не обнаружено.

Почти одновременно с основанием города за пределами его внешних оборонительных стен появляются пригородные поселки, сыгравшие в истории Биляра совершенно своеобразную роль. Ранее высказанное предположение о проживании в этих поселках посадского (ремесленного) населения города (Хузин, 1976, с. 49) новыми материалами не подтвердилось. Систематически проводимые рекогносцировочные поиски никаких следов ремесленного производства не обнаружили. Исследования показали, что тонкий и бедный находками культурный слой пригородных селищ прослеживается не на всех участках их территории, а гнездами. Небольшой раскоп, заложенный в одном из таких пунктов (рис. 31), выявил остатки обычного полуземляночного жилища и несколько хозяйственных ям, функционировавших в X – начале XIII вв. (Хузин, 1983, с. 20–50).

Данных о социальной принадлежности пригородного населения мало; ясно лишь, что оно принадлежало не к богатым слоям болгарского общества. Мы полагаем, что в этих поселках жили в основном люди, пригнанные сюда правителем с разных концов страны для строительства города и крепостных сооружений вокруг него. Понятно, что такое грандиозное строительство было возможно лишь при использовании подневольного труда значительных масс населения. По окончании основных работ этих строителей, скорее всего, отпускали домой, но некоторая часть их, вероятно, оставалась здесь же и занималась своим привычным трудом земледельца и скотовода, продолжая жить у городских стен Биляра. Феодаль-

но-зависимое население страны, вернее, определенная часть его, годная к строительным работам, вновь и вновь оказывалась у стен города всякий раз, когда требовалось проведение крупных ремонтных работ или сооружение дополнительных оборонительных рубежей.

Так представляется нам в свете новейших археологических изысканий ранний этап истории Биляра.

Второй этап развития Биляра характеризуется большими изменениями в облике города, дальнейшим усилением его экономической и политической мощи, увеличением численности населения.

Не позднее середины XI в. осуществляется первая крупная реконструкция существовавших ранее укреплений: еще более увеличивается высота внутренних валов, а вокруг внешнего города возводятся земляно-деревянные сооружения вместо старого частокола-тына. В первой половине XII в. появляется наружная линия оборонительных укреплений внешнего города. Внутренний вал подвергался, вероятно, незначительному ремонту, следы которого не нашли отражения в археологических материалах. Зато еще более укрепляется внутренний город. Высота вала достигала в это время 2,5 м при ширине основания до 16 м.

Последние три-четыре десятилетия существования Биляра, т. е. период с конца XII в. до 1236 г., – время наивысшего расцвета Волжской Болгарии. Оно отличается в то же время напряженной международной обстановкой, вызванной, с одной стороны, непрекращающейся борьбой болгарских и владими́ро-суздальских князей за торговую гегемонию в поволжском регионе, на Великом Волжском пути, военными походами русских на болгарские города, в том числе и на Великий город (1183 г.), а с другой – начавшимся вторжением монголо-татарских полчищ в Среднюю Азию и Восточную Европу.

Наполненное военными тревогами время требовало в первую очередь соответствующего уровня развития военно-оборонительного дела. На примере Биляра хорошо можно видеть энергичные мероприятия государства по укреплению обороноспособности отдельных городов страны, прежде всего его столицы. Фортификационные сооружения Биляра в конце XII – первой трети XIII вв. претерпевают большие изменения: еще более увеличивается мощность валов и реконструируются наземные деревянные части всех существовавших до этого времени укреплений. Кроме того, вокруг внутреннего города начинают возводить дополнительную линию валов. Примерно в это же время между внутренним и наружным кольцами валов внешнего города появляется третья (средняя), так и недостроенная линия укреплений. В

конце XII в., вероятно, в период или же вслед за событиями 1183 г. на месте «караван-сарая» возникает хорошо укрепленный «форт», где размещается небольшой военный гарнизон, предназначенный для охраны одного из важнейших участков у главных ворот во внутренний город Биляра. Сам караван-сарай, по всей вероятности, перемещается в другой район, может быть, выносится даже за пределы города. Здесь, в восточном пригороде, примерно в 600 м от городских стен путем шурфовки выявлены руины кирпичного здания.

В XII в. значительно увеличивается плотность застройки Биляра. Это особенно характерно для внутреннего города. По нашим предварительным подсчетам, 67% всех изученных сооружений центральных раскопов возникли в XII – начале XIII вв., а остальные 33% – в предшествующее время. От существовавшей ранее просторной площади вокруг Соборной мечети не осталось и следа – жилища рядовых горожан, занятых обслуживанием знати, хозяйственные постройки, амбары-зернохранилища, колодцы и другие строения почти вплотную подошли к стенам мечети и кладбищу знати. В этой части города по-прежнему величественно возвышалась Соборная мечеть с высоким минаретом, а где-то недалеко, скорее всего, несколько западнее от нее, на месте, где, по данным аэрофотосъемок, выделяется комплекс больших кирпичных зданий, находился, вероятно, и дворец болгарского правителя (эмира). В районе Соборной мечети есть основания локализовать и центральный базар Биляра – соседство базаров (торгов) и мечетей (церквей) – явление, распространенное не только для восточных, но и для древнерусских и западноевропейских городов.

Вокруг располагались кирпичные дома феодальной знати и богатых купцов, другие крупные постройки, четко видимые на аэрофотоплане 1973 г. В непосредственной близости от этих богатых сооружений теснились небольшие срубные дома, наземные или даже полуземлянки, в которых жили городские низы: ремесленники разных категорий, строители, феодальная прислуга, мелкие торговцы, служители мечетей и пр.

Внешний город, как и прежде, не выделялся особой густотой застройки. Правда, здесь также появляются одно- и двухэтажные кирпичные дома, свидетельствующие о проживании определенного количества городского патриция. Но эта часть города принадлежала в основном средним и низшим слоям населения. Наиболее интенсивная жизнь протекала в районе «караван-сарая» и гончарной слободы на правом берегу Билярки.

Увеличивается также население пригородов, расширяется их территория, особенно в восточном направлении. Это связано в первую очередь



Рис. 35. Билярское городище. Иранская чаша XI в. из раскопа XXVI 1978 г.

с проведением крупных и трудоемких работ по укреплению оборонительной системы города, для чего дополнительная рабочая сила, в основном, конечно, плотники и землекопы, созывались из других районов страны. Здесь же, в пригородных поселках, проживала часть земледельческого населения, связанная с близлежащей сельскохозяйственной округой, обеспечивающей город продуктами земледелия и скотоводства.

Некрополи города располагались уже за городской чертой. На месте более раннего юго-западного пригорода возникает I Билярский могильник; почти в противоположном конце города, занятом северо-западным пригородом, в XI в. появляются первые захоронения V могильника, оказавшиеся впоследствии, судя по стратиграфическим наблюдениям 1986 г., под насыпью наружного вала. К началу XIII в. их площадь достигала 20 и более гектаров. Некрополь знати, теснимый со всех сторон городскими постройками, по-прежнему функционировал у стен Соборной мечети.

Такой представляется нам динамика развития Билярского городища на протяжении X – начала XIII вв., основанная на результатах изучения стратиграфии и хронологии культурных напластований и связанных с ними сооружений.

Осенью 1236 г. Волжская Болгария подверглась нападению и страшному разорению со стороны вторгшихся в пределы Восточной Европы монголо-татарских войск. Главный удар был направлен на Великий город – столицу страны. Верхний слой городища представляет собой супесчаную золисто-углистую массу, перемешанную с обломками человеческих костей, особенно многочисленных в районе укреплений. Во множестве встречены наконечники стрел, употреблявшиеся монголами в XIII в. Известны коллективные могилы с большим числом захоронений погибших воинов, совершенных спешно, без соблюдения традиционных ритуалов (Хузин, 1988).

Вся материальная культура Биляра отражает самобытную и высокоразвитую культуру волжских болгар домонгольского периода. Широко распространенная в исторической литературе точка зрения о существовании Биляра на месте одноименного городища в золотоордынско-казанский периоды источниками не подтверждается. Уцелевшее от монгольского погрома население Биляра продолжало жить непосредственно в окрестностях разрушенного города по обоим берегам Малого Черемшана, и, конечно, время от времени посещало его развалины.

ГОРОД СУВАР

Перечисляя исторически известные города Болгарии, исследователи ставят Сувар на третье место после Болгара и Биляра. К сожалению, археология этого города до сегодняшнего дня остается слабо изученной, и мы все еще вынуждены ограничиваться краткими упоминаниями Суvara в

трудах восточных писателей и материалами раскопок А.П. Смирнова почти столетней давности.

Сувар первый раз упоминается в сочинении арабского географа Абу Заида ал-Балхи (920–921 гг.): «Булгар – имя страны, жители которой исповедуют ислам, и имя города, в котором находят-

ся главная мечеть. Недалеко от этого города лежит другой город, Сивар (Сувар), где также находится главная мечеть. Мусульманский проповедник сказал, что число жителей обоих городов простирается до 10 тысяч человек» (Хвольсон, 1869, с. 82). Ал-Джайхани, автор первой половины X в., в своей «Книге путей и государств» также отмечал у болгар эти два города, добавив к уже известным сведениям новые: «... между двумя городами пространство пути в два дня по берегу реки в очень густых зарослях, в котором они укрепляются против врагов» (Заходер, 1967, с. 37). Краткое упоминание о Суваре, вернее, о народе сувар, содержится в письме хазарского царя Иосифа (середина X в.), адресованном кордовскому халифу Абдаррахману III. Хазарский царь писал, что они, т. е. сувары, ему «служат и платят дань» (Коковцев, 1932, с. 88–89). В сочинениях ал-Истахри (Заходер, 1967, с. 37), ал-Мукаддаси (Хвольсон, 1869, с. 84) и персидском анонимном источнике «Худуд ал-алам мин ал-машрик ила-л-магриб» («Границы мира от востока к западу») (Худуд ал-алем, 1930, с. 32), написанных также в X столетии, содержатся практически те же сведения, которые нам известны по ал-Балхи. Сведения более поздних авторов очень скудны. Так, Махмуд Кашгари в своем знаменитом сочинении «Диван лугат ат-тюрк» (1074 г.) лишь упоминает город Сувар и неверно помещает его на правом берегу Итиля недалеко от Каспийского моря (Kâşgarlı Mahmud, 2014, s. 216). Известный географ XII в. ал-Идриси относит его к числу буртасских городов. Авторы XIII в. Закария Казвини, Якут, Фахр ад-дин Мубаракшах никаких новых сведений о Суваре также не дают. Самые поздние упоминания о Суваре имеются у писателей XIV в. Хамдаллаха Казвини и Ферхега (Шпилевский, 1877, с. 49), которые использовали при написании своих трудов не свежие данные, а более ранние сведения предшественников.

Не совсем понятно, почему Абу Хамид ал-Гарнати, испанский араб из Андалузии, лично посетивший Болгарию в 1135 г. и оставивший потомкам довольно подробный рассказ о болгарях, о Суваре ни разу не упомянул. Странно, что даже древнерусские летописи не знают о нем.

У нас, правда, имеется еще одна интересная группа источников – нумизматические материалы, изучение которых проливает свет на малоизученные страницы политической жизни Суvara X столетия. Достоверно определены монеты двух суварских эмиров – Талиба ибн-Ахмеда и Мумина ибн-Ахмеда, чеканенные в 948–976 гг. Основываясь на этих данных, исследователи полагают, что Сувар в промежутке между указанными годами, а скорее всего, даже раньше, с момента своего возникновения, являлся центром обосо-

бленного княжества или же суверенного государства, потерявшего самостоятельность лишь в конце X в. (Янина, 1962, с. 191; Мухамадиев, 1990, с. 13, 116).

Скудность имеющихся источников по истории Суvara являлась причиной того, что долгие годы, почти до конца XIX столетия, местоположение города оставалось неустановленным. Его безуспешно искали то на месте Свияжска, то пытались локализовать у Спасска или Симбирска (Савельев, 1846, с. 49; Шпилевский, 1877, с. 50–52). Заслуга открытия развалин Суvara принадлежит известному татарскому историку Шигабутдину Марджани. В своем фундаментальном труде «Мустафад ал-ахбар фи ахвали Казан ва Булгар» («Источники по истории Казани и Болгара»), впервые опубликованном в 1885 г., он отметил, что укрепленное земляными валами место (городище) недалеко от села Кузнечиха Спасского уезда Казанской губернии окрестное население до сих пор называет своим первоначальным именем Сувар (Мэржани, 1989, б. 91). Данная локализация была окончательно подтверждена другим татарским историком Гайнутдином Ахмаровым, совершившим в 1893 г. специальную поездку на развалины Суvara (Ахмаров, 1893, с. 478–481). Позднее И.А. Износков нанес это городище на археологическую карту (Износков, 1895).

В настоящее время остатки Суvara представляют собой огромное городище подчетыреугольной формы, окруженное мощными валами и рвами протяженностью около 4,5 километра (рис. 36). С северной стороны городища по левому берегу реки Утки, где расположена небольшая деревушка Татарский Городок, следы древних укреплений едва заметны – они уже уничтожены временем. Площадь древнего города внутри укреплений составляет 64 га, а вместе с укреплениями превышает 90 га. За пределами валов почти по всему периметру городища располагаются обширные пригородные поселения – Покровское, Татгородокское I и II селища домонгольского времени (Археологическая карта, 1986, с. 11–13). Вся территория памятника, за исключением валов и рвов, уже много лет распаивается, уничтожаются культурный слой и заключенные в нем остатки древних сооружений.

История археологического изучения памятника небогата. В первые годы после революции 1917 г. на городище побывал казанский профессор В.Ф. Смолин, который собрал подъемный материал, скупил некоторые вещи у крестьян и заложил в северной части памятника небольшой шурф (Археологическая карта, 1986, с. 12).

Самые крупные раскопки на Суваре производились в 1933–1937 гг. московским археологом

ОГЛАВЛЕНИЕ

| | | | |
|---|-----|--|-----|
| Введение | | Раздел второй | |
| <i>(Хузин Ф.Ш.)</i> | 5 | Археология Волжской Болгарии | 237 |
| Раздел первый | | Глава 1 | |
| Археологические памятники Волго-Уралья VIII – X вв. | 15 | Волжская Болгария: территория и этнический состав населения <i>(Хузин Ф.Ш.)</i> | 238 |
| Глава 1 | | Глава 2 | |
| Памятники Южного Средневожья хазарского времени <i>(Лифанов Н.А.)</i> | 16 | Археологическое изучение болгарских городов | 245 |
| Глава 2 | | Общие сведения о городищах: типология, фортификация <i>(Губайдуллин А.М., Хузин Ф.Ш.)</i> | 245 |
| Большетарханский могильник <i>(Казаков Е.П.)</i> | 32 | Домонгольский Болгар <i>(Хузин Ф.Ш., Баранов В.С., Ситдииков А.Г.)</i> | 256 |
| Глава 3 | | Биллярское городище и его округа <i>(Хузин Ф.Ш., Шакиров З.Г.)</i> | 267 |
| Караякуповсукие памятники Башкирского Приуралья <i>(Иванов В.А.)</i> | 51 | Город Сувар <i>(Хузин Ф.Ш., Шарифуллин Р.Ф.)</i> | 285 |
| Глава 4 | | Город Джукетау <i>(Набиуллин Н.Г.)</i> | 293 |
| Танкеевский некрополь и его значение в этнокультурных процессах ранней Волжской Болгарии <i>(Казаков Е.П.)</i> | 58 | Древняя Казань <i>(Хузин Ф.Ш., Ситдииков А.Г.)</i> | 304 |
| Глава 5 | | Древняя Алабуга <i>(Нигаматов А.З.)</i> | 320 |
| Большетиганский могильник <i>(Казаков Е.П., Ситдииков А.Г., Хузин Ф.Ш.)</i> | 87 | Муромский городок и его округа <i>(Кочкина А.Ф.)</i> | 329 |
| Глава 6 | | Красносюндюковское городище <i>(Семыкин Ю.А., Гисматуллин М.Р.)</i> | 342 |
| Памятники кочевников степного и лесостепного Предуралья <i>(Иванов В.А.)</i> | 105 | Юловское и Золоторевское городища <i>(Белорыбкин Г.Н.)</i> | 352 |
| Глава 7 | | Другие археологически исследованные городища <i>(Хузин Ф.Ш., Губайдуллин А.М., Измайлов И.Л.)</i> | 366 |
| Памятники Нижнего Поволжья VIII–X вв. <i>(Васильев Д.В., Зиливинская Э.Д.)</i> | 125 | Глава 3 | |
| Глава 8 | | Монументальные здания, рядовые жилища и хозяйственные постройки. Благоустройство <i>(Хузин Ф.Ш.)</i> | 378 |
| Памятники хазарского времени в донецких степях <i>(Кравченко Э.Е.)</i> | 148 | Глава 4 | |
| Глава 9 | | Сельские поселения <i>(Руденко К.А.)</i> | 408 |
| Мордовские памятники Окско-Сурско-Цнинского междуречья во второй половине VIII – первой половине XI вв. <i>(Белорыбкин Г.Н., Вихляев В.И., Зеленева Ю.А.)</i> | 172 | Глава 5 | |
| Глава 10 | | Хозяйство населения Волжской Болгарии | 434 |
| Памятники Среднего Предуралья <i>(Белавин А.М., Крыласова Н.Б.)</i> | 184 | Сельское хозяйство: земледелие, животноводство <i>(Асылгараева Г.Ш., Халиков Н.А., Хузин Ф.Ш.)</i> | 434 |
| Глава 11 | | Промыслы: охота, рыболовство, бортничество, смолокурение <i>(Валиев Р.Р.)</i> | 444 |
| Памятники Северного Приуралья (бассейн Вычегды и Мезени) <i>(Мурыгин А.М., Савельева Э.А.)</i> | 214 | | |

ОГЛАВЛЕНИЕ

| | | | |
|---|-----|---|-----|
| Городское ремесло | 449 | Глава 3 | |
| Черная металлургия и кузнечное дело (Семыкин Ю.А.) | 449 | Памятники бассейна р.Чепца (Иванова М.Г.) | 650 |
| Цветная металлургия и ювелирное дело (Руденко К.А.) | 463 | Глава 4 | |
| Гончарное производство (Кокорина Н.А.) | 486 | Памятники Камско-Вятского междуречья. Чумойглинская культура (Голдина Р.Д.) | 668 |
| Стеклоделие (Валиулина С.И.) | 503 | Глава 5 | |
| Косторезное дело (Пальцева Д.У., Шакиров З.Г.) | 521 | Памятники Среднего Предуралья X-XIII вв. (Белавин А.М., Крыласова Н.Б.) | 685 |
| Глава 6 | | Глава 6 | |
| Внутренняя и внешняя торговля (Валеев Р.М., Мухаметшин Д.Г.) | 530 | Памятники Северного Приуралья в XI-XIV вв. (бассейна Вычегды) (Савельева Э.А.) | 719 |
| Товарно-денежные отношения | 530 | Глава 7 | |
| Внутренняя и внешняя торговля | 540 | Памятники кыпчаков-половцев Южного Приуралья (Иванов В.А.) | 741 |
| Глава 7 | | Глава 8 | |
| Оружие и воинское снаряжение (Измайлов И.Л.) | 556 | Памятники Нижнего Поволжья (Васильев Д.В., Зиливинская Э.Д.) | 752 |
| Глава 8 | | | |
| Духовная культура населения Волжской Болгарии | 585 | Раздел четвертый | |
| Мусульманские некрополи и проблемы распространения ислама в Волжской Болгарии (Измайлов И.Л.) | 585 | Этнокультурные процессы в Волго-Уралье VIII-XIII вв. | 769 |
| Духовная культура болгарского населения в материалах археологии (Давлетшин Г.М.) | 593 | Глава 1 | |
| Раздел третий | | Антропологический состав средневекового населения Волго-Уралья (Газимзянов И.Р.) | 770 |
| Памятники Волго-Уралья в X-XIII вв. | 601 | Глава 2 | |
| Глава 1 | | Монголо-татарское завоевание Волжской Болгарии (археологический аспект) (Хузин Ф.Ш.) | 784 |
| Памятники Окско-Сурско-Цнинского междуречья (Белорыбкин Г.Н., Вихляев В.И., Зеленев Ю.А.) | 602 | Литература | 793 |
| Глава 2 | | Список сокращений | 860 |
| Памятники Ветлужско-Вятского междуречья (Никитина Т.Б.) | 617 | Указатель имен | 864 |
| | | Указатель археологических памятников | 868 |
| | | Информация об авторах | 884 |

АРХЕОЛОГИЯ ВОЛГО-УРАЛЬЯ

СРЕДНИЕ ВЕКА (VIII – начало XIII вв.) ВОЛЖСКАЯ БОЛГАРИЯ. ФИННО-УГОРСКИЙ МИР. КОЧЕВНИКИ ВОСТОЧНОЙ ЕВРОПЫ

Том V

Утверждено к печати
Институтом археологии им. А.Х. Халикова
Академии наук РТ

Под общей редакцией
Ситдикова А.Г.
Художник
Садыков Р.Р.
Картографы:
Сайфутдинова Г.М., Зарипова Г.Х.
Корректор
Першагина И.А.
Оригинал-макет
Беспалова А.С.

На 1 странице обложки:
фрагмент болгарской височной подвески, скань, зернь.
Музей истории государственности татарского народа и РТ ГИАиХМЗ «Казанский Кремль».
Предположительное место находки – Билярское городище.

Оригинал-макет подготовлен в Институте археологии АН РТ
420012 г. Казань, ул. Бутлерова, 30
Подписано в печать 27.12.2022 г.
Формат 60×84 1/8
Печать офсетная. Усл. печ. л. 111.
Общий тираж 800 экз. Заказ №
Отпечатано в типографии

