

**А.Т.Курбанова**, кандидат психологических наук, доцент

Приволжский (Казанский) федеральный университет, г. Казань

## **ОСОБЕННОСТИ КОММУНИКАТИВНЫХ КАЧЕСТВ ЛИЧНОСТИ ПОДРОСТКОВ, ПРИНАДЛЕЖАЩИХ РАЗЛИЧНЫМ ГЕНДЕРНЫМ ТИПАМ**

В статье представлено эмпирическое исследование особенностей ряда коммуникативных качеств личности подростков. Изучавшиеся показатели – направленность личности на общение, на дело и на себя; эмпатийность; самоконтроль в общении. Испытуемые – школьники в возрасте 13-15 лет. Показано: при сравнении мальчиков и девочек необходимо учитывать психологический пол. Подростки – андрогины мужского и женского пола различаются сильнее, чем маскулинные мальчики и фемининные девочки. Мальчики, принадлежащие к разным гендерным типам, различаются сильнее, чем девочки.

*Ключевые слова:* межполовые различия подростков; психологический пол; гендер; гендерный тип; маскулинный; фемининный; андрогинный; коммуникативные качества личности; направленность личности на общение, на дело и на себя; эмпатийность; самоконтроль в общении.

*Summary .* The content of the article is an empiric research of features of teenagers' communicative personal qualities. The researched characteristics are: personality's trend on communication, on action and on itself; empathy; self-control in communication. Subjects are students at the age of 13-15. It is shown that it is necessary to take a psychological age into account when comparing girls and boys. Male and female teenagers-androgynes are more different between each other than masculine boys and feminine girls. The difference between boys with different gender types is higher than between girls.

*Key words:* teenagers intersexual differences; psychological sex; gender; gender type; feminine; masculine; androgyne; personal communicative qualities; personality's trend on communication, on action and itself; empathy; self-control in communication.

В современных исследованиях проблемы пола, его природы, структуры, половых различий и источников их возникновения – интенсивно развивающейся области междисциплинарных исследований, включающей биологические, социологические, культурологические, лингвистические, психологические, педагогические и др. аспекты – прочно утвердились термины гендер, гендерный. Гендерный подход позиционирует себя как

альтернатива традиционно существовавшему в обществе и общественном сознании противопоставлению и дифференциации мужских и женских личностных качеств и социальных ролей, доказывает отсутствие каких-либо обоснований для такого противопоставления [3].

При комплексном рассмотрении гендер охватывает всё то, что в совокупности определяет в обществе статус мужчины или женщины – личный, социальный, правовой. Такое понимание включает не только социокультурные и поведенческие, но и репродуктивные и даже соматические характеристики мужчины или женщины [5]. При этом всё чаще происходит выход за рамки объективистски-научного исследования и обращение к тому, что Г.М. Андреева называет социальным конструированием [ 1 ]; примером служит появление такого понятия, как гендерная компетентность – сензитивность к проявлению гендерного неравенства, которая становится предметом целенаправленного формирования и условием преодоления сексизма [7].

В психологических исследованиях в трактовке термина гендер можно выделить два основных подхода. В рамках первого к гендерным особенностям относят всё многообразие характеристик личности, которое раньше связывали с принадлежностью к мужскому и женскому полу. При таком понимании в термине гендер и гендерном подходе акцентируется в первую очередь смена представлений не столько о содержании этих различий, реальных или мнимых, сколько об их источниках: подчеркивается, что они основаны не на эволюционно-биологически сложившихся анатомических и физиологических особенностях мужчины и женщины, а являются социально и культурно детерминированными. При этом границы понятия продолжают оставаться неопределенными; термин гендер (гендерный) то оказывается «политкорректной» заменой прежнего термина пол (половой), то используется как его синоним. В отечественной науке при сравнении тех эмпирических показателей, которые относятся к «высшим этапам» психики и становление которых связано так или иначе с освоением

социальных ролей мужчины и женщины и формированием соответствующей идентичности, чаще используется термин гендерный, как, например, в исследованиях Н.Р.Салиховой особенностей ценностно-смысловой сферы [12, с. 167-178]. Там, где речь идет об индивидуальных особенностях, которые в психологии связывают с природным началом в человеке, чаще говорят о половых различиях. Очевидно, что выдержать это различие полностью в реальных исследованиях удаётся далеко не всегда. Так, В.М. Русалов, характеризуя особенности женщин и мужчин, которые он относит в темпераментным, то есть к индивидуальным, использует для сравнения такие разнородные показатели, как темп поведения, психомоторная скорость выполнения предметных операций – и легкость вступления в новые социальные контакты, широту набора коммуникативных программ и др. [9, с. 55]. Многообразие подходов в этой сфере чрезвычайно велико, поскольку проблема мужского и женского – это один из ликов вечного для психологии вопроса о конкретном вкладе в психические особенности человека, ребенка или взрослого, биологических и социально-культурных факторов.

Более продуктивным для экспериментального исследования представляется другой подход, где гендер, или психологический пол, рассматривается как одно из измерений личности, отражающее степень выраженности качеств, особенностей поведения и переживаний субъекта, которые традиционно осмыслялись культурой как «мужское» и «женское». Маскулинность и фемининность рассматриваются при этом как свойства, относительно независимые от биологического пола: предполагается, что как у мужчин, так и у женщин эти качества могут присутствовать в разной мере. Наиболее отчетливо этот подход выражен в идее андрогинности как особого качества, соединяющего в себе традиционно понимаемое как «женское» и «мужское» и снимающего бинарность этой оппозиции. Признание К. Юнгом андрогинной природы психики как мужчины, так и женщины, отраженное в архетипах анимуса и анимы, нашло свое дальнейшее развитие в исследованиях С. Бём, для которой андрогинность – это сочетание в человеке

(независимо от принадлежности к биологическому полу) высокой степени развития и мужских, и женских качеств, противопоставляемое выраженной маскулинности и выраженной феминности [2]. Это расширило представление о психологическом поле личности, добавив к традиционным маскулинным и фемининным типам андрогинный тип, который может присутствовать как у мужчин, так и у женщин; одновременно возникло новое направление эмпирических исследований, подкрепленное созданием методики диагностики психологического пола [10; 13].

В рамках данной работы мы не ставим задачи теоретического осмысления природы гендера и его генеза и придерживаемся рабочего определения психологического пола, как принадлежности к тому или иному гендерному типу, что отвечает используемому нами диагностическому инструментарию.

Психологический пол многие исследователи связывают именно с пространством межличностных отношений, в которые личность вступает как представитель определенного пола [8]. Это тем более справедливо, когда речь идет о подростках, для которых общение является ведущей деятельностью, при том что другие сферы, значимые для проявления гендерных особенностей во взрослом возрасте, в их жизни пока отсутствуют. В ряде работ изучение личностных характеристик подростков, таких как психологические защиты, уровень рефлексивности и субъективного контроля, агрессивности [4; 10], так или иначе соотносится различной гендерной идентичностью. Однако мы не встретили попыток сопоставить межполовые различия мальчиков и девочек-подростков с особенностями, связанными с принадлежностью к определенному гендерному типу, применительно к материалу коммуникативных качеств личности, столь значимых в подростковом возрасте.

*Целью* исследования было эмпирическое изучение особенностей коммуникативных качеств личности подростков, принадлежащих к различным гендерным типам, в сравнении с межполовыми различиями.

Данная цель конкретизировалась в постановку следующих *задач исследования*: во-первых, выявить общее и особенное в уровне развитии ряда коммуникативных качеств личности (направленность на общение, эмпатийные тенденции, самоконтроль в общении) у подростков различного пола; во-вторых, сравнить развитие этих коммуникативных качеств у подростков одного пола, принадлежащих к различным гендерным типам; в-третьих, определить, какие из названных коммуникативных качеств личности в подростковом возрасте более «чувствительны» к половой принадлежности, а какие – к гендерному статусу.

В качестве *гипотезы* исследования было выдвинуто предположение о том, что у подростков гендерные различия по названным социально-психологическим показателям сопоставимы с межполовыми различиями.

Сбор эмпирического материала проводился на базе общеобразовательных школ Московского и Ново-Савиновского районов г.Казани в 2011 году. Выборку испытуемых составили 74 подростка в возрасте 13-15 лет, среди них 37 девочек и 37 мальчиков.

Для определения гендерного статуса, или психологического пола, использовался опросник Сандры Бём [6], предполагающий выделение 5-и гендерных типов: «ярко выраженная маскулинность», «маскулинность» (для мальчиков), «андрогинность» (как для мальчиков, так и для девочек); «фемининность», «ярко выраженная фемининность» (для девочек).

По результатам проведения методики испытуемые были разделены на 4 группы: мужской маскулинный, мужской андрогинный, женский фемининный, женский андрогинный. Подростков, которых можно было бы отнести к типам «ярко выраженная фемининность», также как и «ярко выраженная маскулинность», среди обследованных испытуемых не было выявлено, что совпало с литературными данными [11].

Направленности личности подростка определялась с помощью Ориентационной анкеты, которая определяет соотношение трёх видов направленности: направленность на себя, на общение и на дело [6].

Уровень самоконтроля в общении определялся с помощью методики М. Снайдера [6]. По результатам теста выделяются 3 уровня коммуникативного контроля: низкий (устойчивость поведения, отсутствие стремления изменяться в зависимости от ситуаций, способность к искреннему самораскрытию в общении, иногда излишняя прямолинейность); средний (искренность, отсутствие сдержанности в эмоциональных проявлениях, учёт поведению мнения окружающих); высокий (легкое вхождение в любую роль, гибкость реагирования на изменение ситуации, предвидение впечатления, производимого на окружающих).

Уровень эмпатийных тенденций выявлялся с помощью методики И.М.Юсупова [6], где эмпатия (сопереживание) понимается как умение поставить себя на место другого и способность к произвольной эмоциональной отзывчивости на переживания других людей. Методика выявляет 5 уровней эмпатийности: очень высокий, высокий, нормальный уровень, низкий, очень низкий.

**Методы количественной обработки.** Подсчитывалось среднее значение каждого из изучавшихся социально-психологических показателей: по всей выборке подростков в целом; в отдельности для девочек и мальчиков; в подгруппах с различным гендерным статусом (девочки фемининные, девочки андрогинные, мальчики маскулинные, мальчики андрогинные). Достоверность различий средних значений всех показателей (Т-критерий Стьюдента, программа MS Excel 2003) определялась между следующими подгруппами испытуемых: девочки (все) и мальчики (все); девочки фемининные и девочки андрогинные; мальчики маскулинные и мальчики андрогинные; девочки андрогинные и мальчики андрогинные; девочки фемининные и мальчики маскулинные.

**Результаты исследования.** В подростковой выборке в целом среднегрупповые показатели направленности личности распределились следующим образом: преобладает направленность на общение (28,08), что соответствует возрастным особенностям; далее следует направленность на

дело (26,97), направленность на себя находится на последнем месте (25,87). Среднегрупповое значение самоконтроля в общении (5,82) соответствует верхней границе зоны средних значений данного показателя (4-6 баллов - средний коммуникативный контроль). Абсолютно преобладают среди подростков те, кто обладает средним (51%) и высоким (41%) уровнем самоконтроля в общении, лишь у 8% испытуемых выявлен низкий уровень коммуникативного самоконтроля. Среднегрупповое значение уровня эмпатийных тенденций составляет 51,19, что находится в рамках нормального уровня эмпатийности (37-62 балла); этому среднему уровню соответствует более чем 2/3 выборки, высокая и низкая эмпатийность вместе наблюдается лишь у 28 % наших подростков.

Результаты сравнения средних значений изучаемых коммуникативных качеств личности у двух групп подростков - девочек и мальчиков - представлены в таблице 1. Как видно из таблицы, различия средних ( $0,01 \leq p \leq 0,05$ ) выявлены только по одному показателю, имеющему отношение к сфере общения - по эмпатийности: у девочек уровень эмпатийных тенденций значимо выше, чем у мальчиков.

*Таблица 1. Результаты сравнения средних значений коммуникативных качеств личности подростков – девочек и мальчиков*

Показатель	Девочки	Мальчики	T-эмпирич.
Направленность личности на себя	26,49	24,81	1,0
Направленность на общение	27,78	28,58	0,5
Направленность на дело	26,18	27,14	0,4
Самоконтроль в общении	6,0	5,7	0,8
Эмпатия	56,73	45,89	4,9*

\* - различия, достоверные при  $0,01 \leq p \leq 0,05$

В иерархии различных видов направленности личности как у мальчиков, так и у девочек лидирует направленность на общение; ведущая роль общения как возрастная характеристика подростка оказывается более значимой, нежели фактор пола. Не отличаются друг от друга группы мальчиков и девочек и по

уровню самоконтроля в общении. Некоторое различие, не достигающие достоверного уровня, есть в соотношении остальных видов направленности: мальчиков направленность на задачу вторая после коммуникативной, направленность на себя несколько ниже, а у девочек они практически равны. В этом смысле картина иерархии видов направленности личности отвечает традиционным представлениям о большей по сравнению с девочками деловой ориентации мальчиков-подростков. В целом при сравнении по изученным показателям коммуникативных качеств личности подростков без учета гендерного типа на первый план выступает скорее сходство между девочками и мальчиками, чем различия.

На следующем шаге исследования проводилось сравнение по тем же показателям выделенных *гендерных групп подростков одного пола*. В таблице 2 показаны различия средних между группами мальчиков с различным гендерным статусом - маскулинными и андрогинными. Видно, что значимые различия есть по трём из пяти сравниваемых показателей. Достоверно отличаются показатели направленности личности на себя и оценки самоконтроля в общении: у маскулинных мальчиков они выше, чем у андрогинных, напротив, по деловой направленности маскулинные мальчики-подростки своим андрогинным сверстникам уступают. Одно из самых заметных различий групп мальчиков с различным гендерным статусом - обратное соотношение преобладающей направленности личности: у маскулинных лидирует направленность на себя, деловая направленность занимает последнее место; у андрогинных, напротив, направленность на дело является преобладающей, у направленности на себя показатели самые низкие. Тем самым преобладание среди других видов направленности личности ориентации на общение, наблюдавшееся при вычислении средних значений по всей группе мальчиков в целом, без учета гендерного статуса, оказалось результатом «усреднения» весьма сильно различающихся показателей двух гендерных типов.

*Таблица 2. Результаты сравнения средних значений коммуникативных качеств личности мальчиков-подростков, принадлежащих к различным гендерным типам*



Показатель	Мальчики маскулинные	Мальчики андрогинные	T- эмпирич
Направленность личности на себя	28,65	21,55	3,6*
Направленность на общение	27,88	29,15	0,5
Направленность на дело	24,59	29,8	2,5*
Самоконтроль в общении	6,76	4,8	4,7*
Эмпатия	43,5	48,3	1,5

\* - различия, достоверные при  $0,01 \leq p \leq 0,05$

Направленность личности на общение, лидировавшая при оценке выборки мальчиков в целом, опускается на второе место, и в этом маскулинный и андрогинный типы схожи. Не достигают достоверного уровня также различия по уровню эмпатийности, но самый низкий показатель T-эмпирического - при сравнении средних значений направленности на общение.

Результаты аналогичного сравнения между собой групп *девочек с различным гендерным статусом* - в таблице 3. В отличие от гендерных групп мальчиков, между девочками из групп фемининных и андрогинных ни по одному из показателей не выявлено значимых различий.

*Таблица 3. Результаты сравнения средних значений коммуникативных качеств личности девочек-подростков, принадлежащих к различным гендерным типам*

Показатель	Девочки фемининные	Девочки андрогинные	T- эмпирич.
Направленность личности на себя	27,36	25,96	0,6
Направленность на общение	27,14	28,17	0,4
Направленность на дело	26,64	26,87	0,1
Самоконтроль в общении	5,36	6,39	1,7
Эмпатия	56,64	56,78	0,1

\* - различия, достоверные при  $0,01 \leq p \leq 0,05$

Единственное различие - так же, как и при сравнении гендерных групп мальчиков - это различие *иерархии* разных видов направленности. У

фемининных девочек направленность на общение не превосходит остальные типы направленности, все 3 вида выражены практически в равной степени. Преобладание направленности на общение, характерное для всех подростков в целом и для всех девочек, дают, вместе с андрогинными мальчиками, андрогинные девочки. Кроме этого у них так же, как и у андрогинных мальчиков, деловая направленность личности выше, чем направленность на себя. Можно говорить о тенденции к проявлению типологических особенностей, которые заключаются не столько в величине каждого из видов направленности, сколько о разном соотношении их у девочек в разных гендерных группах.

Мы выясняли также, сохраняется ли такое же *межполовое сходство/различие* при сравнении подростков, принадлежащих к *различным гендерным группам*. С этой целью сравнивались между собой андрогинные подростки - мальчики и девочки. Как видно из таблицы 4, между *андрогинными девочками и андрогинными мальчиками* сохраняется различие средних показателей уровня эмпатийности, которое было единственным значимым отличием групп мальчиков и девочек в целом: андрогинные девочки, как все девочки в целом, более эмпатийны, чем андрогинные мальчики.

*Таблица 4. Результаты сравнения средних значений коммуникативных качеств личности андрогинных подростков разного пола*

Показатель	Девочки андрогинные	Мальчики андрогинные	T-эмпирич
Направленность личности на себя	25,96	21,55	2,2
Направленность на общение	28,17	29,15	0,4
Направленность на дело	26,87	29,8	1,4
Самоконтроль в общении	6,39	4,8	3,8*
Эмпатия	56,78	48,3	3,3*

\* — различия, достоверные при  $p \leq 0,05 \geq 0,01$

Кроме этого, мы видим новое различие, которого не было при сравнении всех мальчиков со всеми девочками - в уровне самоконтроля в общении: только у андрогинных девочек показатель коммуникативного самоконтроля достоверно выше, чем у андрогинных мальчиков. Интересна также разница *иерархии* разных типов направленности личности: именно у андрогинных подростков намечается тенденция к преобладанию у мальчиков направленности на дело, а у девочек на общение, которое в более старших возрастных группах выступает как систематическое и соответствует традиционному представлению о различиях мужчин и женщин. Характерно, что андрогинны - девочки и мальчики - схожи в том последнем ранге, который у них занимает направленность личности на себя. При этом по числу различий в средних показателях андрогинные мальчики и девочки отличаются друг от друга даже сильнее, чем «девочки вообще» и «мальчики вообще», без учета гендерного статуса.

Теперь рассмотрим, как выглядят особенности групп мальчиков и девочек при сравнении гендерных типов, наиболее *противопоставленных* друг другу *по признаку маскулинности/феминности*, так сказать, *полярных*. Между *феминными девочками* и *маскулинными мальчиками* сохраняется то же различие по уровню эмпатийности, что и между всеми группами мальчиков и девочек (таблица 5). Вместо высоко значимого у андрогинов превосходства девочек по уровню самоконтроля в общении, здесь соотношение обратное, более высокие средние у мальчиков (различие представлено на уровне тенденции). Обращает внимание, что иерархия разных типов направленности личности в этой паре полностью совпадает: первенство у направленности на себя, направленность на взаимодействие несколько уступает, а деловая направленность - на последнем месте.

Таблица 5. Результаты сравнения средних значений социально-психологических показателей групп мальчиков и девочек, принадлежащих к полярным гендерным типам.

Показатель	Девочки фемининные	Мальчики маскулинные	T-эмпирич.
Направленность личности на себя	27,36	28,65	0,6

Направленность на общение	27,14	27,88	0,3
Направленность на дело	26,64	24,59	1,0
Самоконтроль в общении	5,36	6,76	2,1
Эмпатия	56,64	43,05	3,6*

\* - различия, достоверные при  $0,01 \leq p \leq 0,05$

Таким образом, мы видим, что андрогинные подростки разного пола отличаются друг от друга больше, чем принадлежащие к «полярным» гендерным типам (*фемининные девочки и маскулинные мальчики*).

Рассмотрим более пристально, какие из исследованных нами коммуникативных качеств личности подростков более «чувствительны» к изучаемым переменным - полу и гендерному статусу. Единственное различие, выявляющееся при каждом сравнении мальчиков с девочками, но практически безотносительное к психологическому полу - различие в *эмпатийности* (рис.1). Все группы девочек - фемининных, андрогинных, взятые в целом - превосходят всех мальчиков - маскулинных, андрогинных, всех в целом - по уровню развития эмпатийных тенденций. Подростки одного пола с различными гендерными особенностями по данному показателю значимо не различаются: у девочек это различие отсутствует, у мальчиков превосходство андрогинов не достигает достоверного уровня. Различие по эмпатийности – из тех межполовых особенностей, которые регулярно отмечаются исследователями при сравнении мужчин и женщин различных возрастных и профессиональных групп; мы видим, что в возрасте 13-15 лет данное различие уже вполне достоверно и проявляется регулярно.

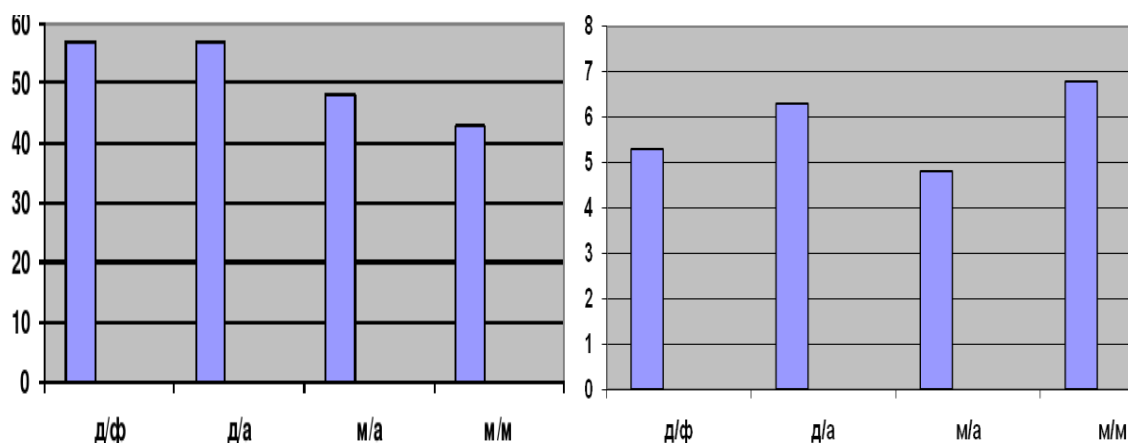


Рис.1 Средние показатели уровня *эмпатийных тенденций* (слева) и самоконтроля в общении (справа) у подростков, принадлежащих к различным гендерным типам:  
 д/ф – девочки фемининные; д/а – девочки андрогинные;  
 м/а – мальчики андрогинные; м/м – мальчики маскулинные.

Уровень самоконтроля в общении, как видно по рис.1, у андрогинных девочек выше, чем у фемининных; у маскулинных мальчиков выше, чем у андрогинных (оба различия значимы при  $p \leq 0,05 \geq 0,01$ ).

На рис.2 у групп подростков, отличающихся по полу и гендерному типу, представлены средние показатели *направленности личности на себя* и на общение.

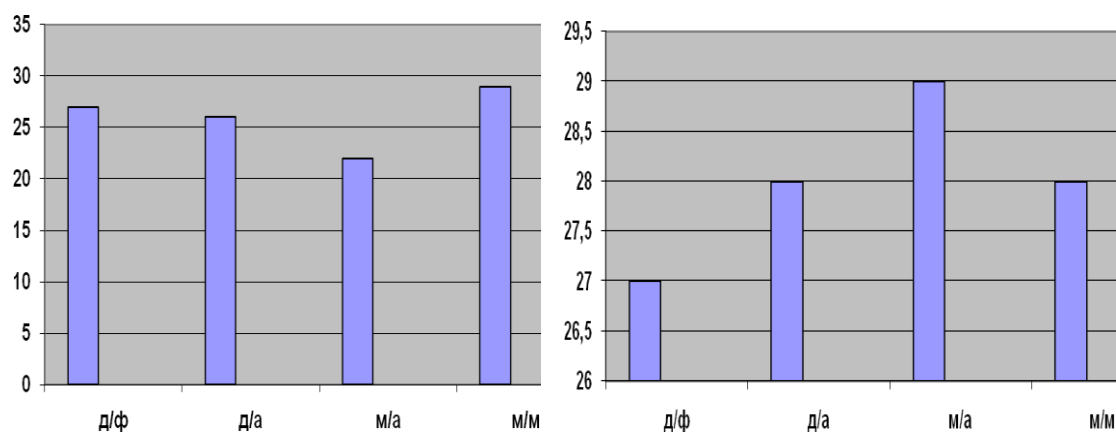
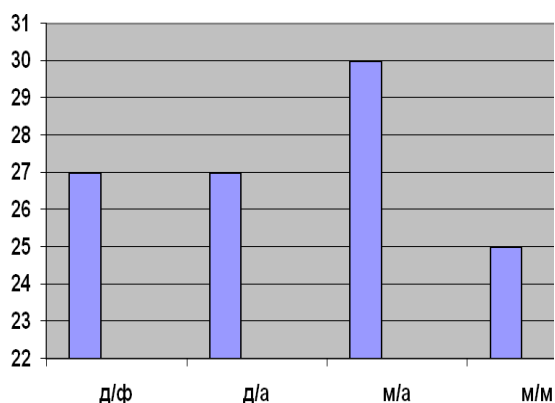


Рис.2. Средние показатели уровня *направленности личности на себя* (слева) и на общение (справа) у подростков, отличающихся по полу и гендерному типу:  
 д/ф – девочки фемининные; д/а – девочки андрогинные;  
 м/а – мальчики андрогинные; м/м – мальчики маскулинные.

Из графика видно, что средние значения направленности на себя самые высокие у маскулинных мальчиков, затем следуют фемининные девочки. У андрогинных девочек и особенно у андрогинных мальчиков они самые



низкие. При этом достоверного уровня достигают эти различия только у разных гендерных групп мальчиков.

Рассмотрим, как проявляет себя в этом отношении *направленность личности на общение*. Как хорошо видно на гистограмме, андрогинные

девочки и маскулинные мальчики имеют одинаковые показатели направленности на общение; выше всех её уровень у андрогинных мальчиков, а самый низкий показатель у фемининных девочек (различие значимо при  $p \leq 0,05 \geq 0,01$ ).

На рис.4 представлены средние результаты *направленности личности на дело* у подростков разного пола и с различными гендерными типами.

Рис. 4. Средние показатели у подростков разного пола и с различными гендерными типами *направленности личности на дело*:

- д/ф – девочки фемининные;
- д/а – девочки андрогинные;
- м/а – мальчики андрогинные;
- м/м – мальчики маскулинные.

На графике видно, что самый высокий уровень направленности на дело у мальчиков андрогинных, самый низкий у мальчиков маскулинных (различие достоверно при  $p \leq 0,05 \geq 0,01$ ), у девочек фемининных и андрогинных он одинаков. Это означает, что у наших подростков деловая направленность личности безразлична к половой принадлежности, у девочек безразлична к гендерному статусу, а у мальчиков значимо различает андрогинный и маскулинный типы.

### **Обсуждение результатов и выводы.**

1. При межполовом сравнении коммуникативных качеств подростков, проводимом без учета гендерного статуса, преобладает сходство: в

доминировании направленности личности на общение, в уровне всех видов направленности и самоконтроля в общении; единственное различие - в уровне эмпатийных тенденций. При сравнении с учетом гендерных типов между андрогинами - мальчиками и девочками - выявляются дополнительные различия по уровню самоконтроля в общении, по величине направленности на себя и на дело, а также по иерархии видов направленности. Именно андрогинные показывают то преобладание направленности на дело у мальчиков и на общение у девочек, которое связывают с межполовыми различиями во взрослом возрасте. Напротив, у мальчиков и девочек «полярных» гендерных типов (фемининные девочки и маскулинные мальчики) иерархия разных видов направленности полностью совпадает: первенство у направленности на себя, направленность на взаимодействие несколько уступает, деловая - на последнем месте. Вместо высоко значимого у андрогинных превосходства девочек по уровню самоконтроля в общении, у маскулинных мальчиков более высокие показатели, чем у фемининных девочек (различие представлено на уровне тенденции).

Таким образом, особенности «всех» мальчиков-подростков по сравнению со «всеми» девочками выглядят иначе, чем особенности мужского андрогинного типа в сравнении с андрогинным женским, и иначе, чем специфика маскулинных по сравнению с фемининными. Тем самым в очередной раз опровергается представление об андрогинии, как о «смазанности» психологических признаков пола: более схожи друг с другом по рассматриваемым коммуникативным качествам личности оказалось как раз фемининные девочки и маскулинные мальчики, а андрогинные разного пола сильнее отличаются друг от друга, чем остальные группы девочек и мальчиков.

Психологический пол подростков сильнее различает мальчиков, чем девочек; число различий больше, чем между мальчиками и девочками в целом. Андрогинные мальчики превосходят маскулинных по деловой

направленности, уступают по направленности на себя и уровню самоконтроля в общении. Сходство у обоих гендерных типов - во второй позиции направленности на общении; соотношение остальных видов направленности обратное: у маскулинных ведущая - на себя, деловая - на последнем месте; у андрогинных, напротив, доминирует деловая, направленность на себя самая низкая. Тем самым некоторое преобладание деловой ориентации всех мальчиков-подростков над направленностью на себя, отличавшее их от девочек, «обеспечивают» андрогинные, а не маскулинные мальчики.

У девочек разный гендерный статус также сопровождается различием в иерархии видов направленности личности. Преобладание ориентации на общение, отмеченное у всех подростков в целом и у всех девочек, определяют андрогинные девочки, именно у них она является ведущей, у фемининных все три вида направленности практически равны. Таким образом, как у мальчиков, так и у девочек психологический пол сопровождается типологическими различиями в структуре направленности личности.

Рассмотренные коммуникативные показатели личности подростков в разной мере «чувствительны» к половой и гендерной принадлежности. Показатель направленности на себя практически «безразличен» к половой принадлежности, у девочек — также и к гендерной, у мальчиков чувствителен к гендерным различиям. Уровень направленности на общение в подростковом возрасте менее чувствителен к межполовым и гендерным особенностям, но при совместном действии факторов пола и гендера различие может достигать значимого уровня (между андрогинными мальчишкам, у которых этот показатель самый высокий из четырех групп, и фемининными девочками, у которых он самый низкий). Деловая направленность «безразлична» к межполовым различиям, у девочек безразлична к гендерному типу, а у мальчиков значительно различает андрогинных и маскулинных типы. Уровень самоконтроля в общении менее



чувствителен к межполовым различиям, но разные гендерные группы подростков, как у мальчиков, так и у девочек, значимо различаются по этому признаку. Эмпатийность - единственное из изученных нами коммуникативных качеств личности подростка, различия в котором выступают как межполовые, не связанные с полом психологическим. Более высокий по сравнению с мальчиками уровень эмпатийных тенденций присущ как всем девочкам, взятым в целом, так и обоим гендерным типам - андрогинным, фемининным, при этом между собой гендерные типы девочек не различаются так же, как и у мальчиков.

Таким образом, исходная гипотеза подтвердилась частично: мальчики, принадлежащие к различным гендерным типам, отличаются друг от друга по степени выраженности коммуникативных характеристик сильнее, чем в целом мальчики от девочек, а у девочек эти различия гендерных групп не достигают уровня значимости. Усреднённые характеристики «мальчиков вообще», как основание для установления их особенностей по сравнению со всеми девочками в целом, маскируют значимые различия внутри самой группы мальчиков; так, преобладание направленности личности на общение у мальчиков в целом ни одному из гендерных типов не присуще. Средние данные о мальчиках в целом (например, столь значимые в подростковом возрасте коммуникативные качества личности), могут оказаться менее информативными для конкретной психологической характеристики, нежели психологический портрет каждого из гендерных типов. Это означает: применительно к психологическим особенностям подростков необходимо специально различать «вклад» половой принадлежности и принадлежности к определенному гендерному типу.

#### Список использованных источников

1. Андреева Г. М. К проблематике психологии социального познания. - Мир психологии. – №3, 1999. – с.15 – 24.
2. Бем С. Линзы гендера. Трансформация взглядов на проблему неравенства полов. – М: Российская политическая энциклопедия, 2004. – 336 с.
3. Берн Ш. Гендерная психология. – Спб.: Прам-ЕВРОЗНАК, 2002. – 320 с.

4. Н.В. Дворянчиков, С.С. Носов. Взаимосвязь психологических защит и полоролевой идентификации в пубертатном периоде. – Электронный журнал «Психологическая наука и образование» [www.psyedu.ru](http://www.psyedu.ru) / ISSN: 2074 - 5885 / E-mail: [psyedu@mgpppu.ru](mailto:psyedu@mgpppu.ru) 2010, No 4
5. Зуйкова Е.М., Ерусланова Р.И. Феминология: Учебное пособие. — М.: Издательско-книготорговый центр «Маркетинг», 2001. — 248 с.
6. Карелин А. Большая энциклопедия психологических тестов. – М.: Эксмо, 2008. – 416 с.
7. Клецина И. С. Формирование и развитие гендерной компетентности// Технологии конструирования гендера: Учебно-методический комплекс/ Под ред. проф. И.С. Клециной. СПб.: Изд-во РГПУ им. А.И.Герцена, 2008. – с. 128-171.
8. Клецина И. С. Психология гендерных отношений. Теория и практика. СПб: Алетейя, 2004. – 408 с.
9. Русалов В.М. Пол и темперамент // Психологический журнал. – Т.14. – 1993.М № 6. – С.55-64.
10. Рымарев Н.Ю. Гендерные различия в проявлении субъектности у подростков //Личность и её бытие: субъектный подход. Психология субъекта и гендерные аспекты бытия личности: Матер. III Всерос. науч.-практ. конф. / Под ред. З.И. Рябикиной, В.В. Знакова. – Краснодар, 2005. – С. 63–65.
11. Рымарев Н. Ю. Личностные особенности подростков с различной гендерной идентичностью. – Автореферат диссертации на соискание учёной степени кандидата психологических наук. – Краснодар, 2006.
12. Салихова Н.Р. Гендерные особенности смыслообразования в контексте личностных ценностей // Известия Тульского государственного университета. Серия «Психология». Вып. 5 / под ред. Е.Е.Сапоговой. В 2-х частях. – Ч. 1. – Тула: ТулГУ, 2005. – С. 167-178.
13. Теория и практика гендерных исследований в мировой науке: материалы II международной научно-практической конференции 5–6 мая 2011 года. – Пенза – Махачкала – Ереван: Научно-издательский центр «Социосфера», 2011. – 110 с.