

АКМЕОЛОГИЯ

НАУЧНО-ПРАКТИЧЕСКИЙ ЖУРНАЛ



№ 4/2016

Москва



Акмеология

НАУЧНО-ПРАКТИЧЕСКИЙ ЖУРНАЛ

2016, № 4 (59)

Издаётся с 2001 года

*Журнал входит в Перечень ведущих рецензируемых журналов и изданий
для опубликования основных научных результатов диссертаций,
Российский индекс цитирования и зарегистрирован
в Международном центре ISSN (г. Париж)*

ГЛАВНЫЙ РЕДАКТОР-учредитель – **Деркич Анатолий Алексеевич**,
заслуженный деятель науки РФ, академик Российской академии
образования, доктор психологических наук, профессор

Международный редакционный совет:

Абульханова Ксения Александровна – председатель,
академик РАО, доктор философских наук,
профессор (Москва, Россия)

Сайко Эди Викторовна – заместитель председателя,
чл.-корр. РАО, доктор исторических наук, профессор
(Москва, Россия)

Члены Международного редакционного совета:

Зимняя Ирина Алексеевна – академик РАО, доктор
психологических наук, профессор (Москва, Россия)

Кузьмина Нина Васильевна – чл.-корр. РАО, доктор
педагогических наук, профессор
(Санкт-Петербург, Россия)

Максименко Сергей Дмитриевич – академик НАПН
Украины, доктор психологии, профессор
(Киев, Украина)

Марк Лейкин – доктор психологии, профессор
(Хайфа, Израиль)

Масао Такеда – доктор педагогики, профессор
(Хакай-Такуэн, Япония)

Перельгина Елена Борисовна – доктор
психологических наук, профессор (Екатеринбург,
Россия)

Рубцов Виталий Владимирович – академик РАО,
доктор психологических наук, профессор
(Москва, Россия)

Сараева Надежда Михайловна – доктор
психологических наук, профессор (Чита, Россия)

Цымбаленко Сергей Борисович – доктор
педагогических наук, Президент творческого
объединения ЮНПРЕСС (Москва, Россия)

Международная редакционная коллегия:

Газарин Александр Валерьевич – шеф-редактор,
доктор педагогических наук, профессор (Москва,
Россия)

Мурашко Сергей Фёдорович – ответственный
редактор (тексты на иностранных языках), кандидат
психологических наук, доцент (Москва, Россия)

Рожок Анатолий Васильевич – ответственный
секретарь, кандидат психологических наук (Москва,
Россия)

Члены Международной редакционной коллегии:

Агапов Валерий Сергеевич – доктор
психологических наук, профессор (Москва, Россия)

Жан Беккио – доктор медицины, профессор
(Париж, Франция)

Багдаян Элли – доктор психологии, профессор
(США, Оклахома, Университет Оклахомы)

Бехтер Анна Александровна – кандидат
психологических наук, доцент, практический
психолог (Хабаровск, Россия)

Иванова Галина Павловна – доктор педагогических
наук, профессор (Москва, Россия)

Кудинов Сергей Иванович – доктор психологических
наук, профессор (Москва, Россия)

Кушир Алексей Михайлович – кандидат
психологических наук, генеральный директор
ИД «Народное образование» (Москва, Россия)

Сизовская Наталья Викторовна – доктор
педагогических наук, профессор (Москва, Россия)

*Подробные сведения о членах Международного редакционного совета и
Международной редакционной коллегии размещены на сайте журнала: www.akmeology.ru*

Журнал зарегистрирован в Министерстве печати и информации РФ
Регистрационный номер 012108

Адрес редакции: 119606, Москва, проспект Вернадского, дом 84, корпус 8, каб. 501

Телефоны: +7 (499) 956 07 25, +7 (499) 956 95 31

E-mail: akmeology@akmeology.ru Сайт: www.akmeology.ru

*Международный редакционный совет и Международная редакционная коллегия не располагают
возможностью вести частную переписку, рецензировать и возвращать не заказанные или материалы.*

Индекс журнала в каталоге подписных изданий
Агентства «Роспечать» – 70859



Acmeology

Scientific-Practical Magazine

2016, № 4 (59)

It has been published since 2001 year

The journal is included in the list of leading peer-reviewed publications for the publication of major scientific results of dissertations, Russian Science Index, registered in the ISSN International Centre (Paris)

Editor-in-Chief-Founder:
Derkach Anatoly Alexeevich —
ScD (Psychology), Professor, Moscow, Russia

INTERNATIONAL EDITORIAL COUNCIL:

Chairman of International Editorial Council:
Abulkhanova Xenia Aleksandrovna – ScD (Psychology),
Professor, Moscow, Russia
Vice-Chairman of Editorial Council:
Saiko Edie Viktorovna – ScD (Psychology), Professor,
Moscow, Russia

Members of the International Editorial Council:

Zimnyaya Irina Alekseevna – ScD (Psychology),
Professor, Moscow, Russia
Kuzmina Nina Vasilyevna – ScD (Psychology),
Professor, St. Petersburg, Russia
Maksimenko Sergey Dmitriyevich – ScD
(Psychology), Professor, Kiev, Ukraine
Mark Leikin – ScD (Psychology), Professor, Haifa, Israel
Masano Takeda – ScD (Education), Professor,
Hakay-Takuen, Japan
Pereyagina Elena Borisovna – ScD (Psychology),
Professor, Ekaterinburg, Russia
Rubtsov Vitaly Vladimirovich – ScD (Psychology),
Professor, Moscow, Russia
Saraeva Nadeghda Mikhailovna – ScD
(Psychology), Professor, Chita, Russia
Teymbalenko Sergej Borisovich – ScD (Education),
President of the Creative Association JunPRESS (Moscow,
Russia)

INTERNATIONAL EDITORIAL BOARD:

Editor-in-Chief:
Gagarin Alexander Valeryevich – ScD (Education),
Professor (Psychology), Moscow, Russia
Deputy Editor-in-Chief (english version):
Murashko Sergey Fedorovich – PhD (Psychology),
Assistant Professor, Moscow, Russia
Responsible Secretary:
Roghok Anatoly Vasiljevich – PhD (Psychology),
Assistant Professor, Behavior Analyst, Moscow, Russia

Members of the International Editorial Board:

Agapov Valery Sergeyevtch – ScD (Psychology),
Professor, Moscow, Russia
Jan Beccio – MD, Professor, Behavior Analyst, Paris,
France
Annie Baghdayan – PhD (Psychology), BCBA-D, LBA,
Assistant Professor, Behavior Analyst, Oklahoma, USA
Bekhter Anna Alexandrovna – PhD (Psychology),
Assistant Professor, Behavior Analyst, Khabarovsk, Russia
Ivanova Galina Pavlovna – ScD (Education), Professor
(Psychology), Moscow, Russia
Kudinov Sergey Ivanovich – ScD (Psychology),
Professor, Moscow, Russia
Kushnir Alexey Michailovich – PhD (Education),
Moscow, Russia
Solovyeva Natalia Viktorovna – ScD (Education),
Professor (Psychology), Moscow, Russia

*Detailed information about the members of the International Editorial Board and
International Editorial Board posted on the website: www.akmeology.ru*

The journal is registered with the Ministry of press and information of the Russian Federation
Registration number 012108

Address of the Editorial Office: 119606, Moscow, Prospekt Vernadskogo, 84/8, of. 501

Phones: +7 (499) 956 07 25, +7 (499) 956 95 31

E-mail: akmeology@akmeology.ru Web: www.akmeology.ru

*International Editorial Council and International Editorial Board do not have the opportunity
conduct private correspondence, review and return not ordered materials.*

Subscription index of the magazine in the
Integrated catalog "Rospechat" – 70859

ПСИХОЛОГИЧЕСКИЕ ОСОБЕННОСТИ ЛИЧНОСТИ ПОДРОСТКОВ, ДЕТЕРМИНИРУЮЩИЕ ИХ ДЕВИАНТНОЕ ПОВЕДЕНИЕ



Ахметзянова Анна Ивановна — кандидат психологических наук, доцент кафедры дефектологии и клинической психологии Института психологии и образования Казанского федерального университета; ул. Кремлёвская, 18, Казань, Россия, 42008; e-mail: Anna.Ahmetzyanova@kpfu.ru



Кедрова Ирина Анатольевна — кандидат психологических наук, доцент кафедры дефектологии и клинической психологии Института психологии и образования Казанского федерального университета; ул. Кремлёвская, 18, Казань, Россия, 42008; e-mail: IAKedrova@kpfu.ru



Рудакова Елена Владимировна — майор внутренней службы, старший психолог отдела морально-психологического обеспечения Управления по работе с личным составом МВД по Республике Татарстан; ул. Карла Фукса, 3а; Казань, Россия; 420000; e-mail: rydakova1981@mail.ru

РЕЗЮМЕ

В статье приведены результаты исследования психологических особенностей личности подростков, находящихся в специальном образовательном учреждении закрытого типа, которые детерминируют их девиантное поведение. Исследование проводилось на базе Федерального государственного бюджетного профессионального образовательного учреждения «Раифское специальное учебно-воспитательное учреждение закрытого типа для обучающихся с девиантным поведением». Авторами выявлены взаимосвязи между внешними социальными факторами (состав и наличие семьи, низкий образовательный уровень родителей) и психологическими особенностями подростков (акцентуации характера, проявление агрессии, стратегии совладания с жизненными трудностями), обуславливающими их девиантность. Выявленные особенности подростков позволяют разработать стратегии коррекционного вмешательства, направленные на преодоление и профилактику девиантного поведения, которые, в свою очередь, могут быть использованы в практической деятельности психологической службы специального образовательного учреждения закрытого типа.

логической службы специального образовательного учреждения закрытого типа.

Ключевые слова: девиантное поведение, подростковый возраст, личностные особенности.

ВВЕДЕНИЕ

В 2014 году в 50 субъектах Российской Федерации уровень преступности понизился по сравнению с предыдущим годом, на 12 % сократилось количество правонарушений, совершённых подростками. При этом каждое пятое преступление, совершённое подростками, — тяжкое или особо тяжкое. Каждый седьмой подросток в момент совершения преступления находился в состоянии алкогольного или наркотического опьянения. Каждый четвёртый подросток, совершивший преступление, ранее уже нарушал закон. Тесно связана с подростковой преступностью и проблема безнадзорности детей. Только в прошлом году из неблагополучных семей ушли более 30 500 подростков. Нередко безнадзорные подростки вынуждены совершать преступления, нередко они сами становятся жертвами преступников. Совершенно очевидно, что нужно разработать новые подходы к превентивным, профилактическим мерам (материалы итоговой коллегии МВД РФ, 4 марта 2015 г.).

Проблема девиантного поведения носит комплексный и междисциплинарный характер, охватывая широкий спектр социально-психологических проблем, связанных с подростковым возрастом [7, 8, 15]. Сопряжённость термина «девиантность» с понятием «социальная норма» многократно усложняет проблему, поскольку границы социальной нормы весьма условны [6; 11; 12]. Девиантное поведение, которое можно определить как систему поступков или отдельные поступки, противоречащие принятым в обществе нормам и проявляющиеся в несбалансированности психических процессов, неадаптивности, в нарушении процесса самоактуализации и уклонении от нравственного и эстетического контроля над собственным поведением [9], получило широкое распространение как альтернативный способ адаптации отдельных индивидов и социальных групп к стрессогенному характеру жизни. В конце XX века сформировались и в настоящее время сохраняются четыре негативные тенденции: 1) рост уровня индивидуальных девиаций; 2) реструктуризация социальных отклонений; 3) появление новых форм поведенческих девиаций; 4) качественные и количественные изменения групповых девиаций [3].

Нарушения поведения у подростков являются весьма актуальной проблемой [1; 2; 4; 5; 14]. Россия относится к числу стран со сложной криминогенной ситуацией. В 2015 году на территории РФ зарегистрировано 2 388 476 преступлений — на 197 898 больше, чем за прошлый год (+9 %). В целом по России в 2015 году удельный вес тяжких и особо тяжких преступлений в числе всех зарегистрированных преступлений составил 22 %. По сравнению с прошлым годом он уменьшился на 2,2 %. Количество тяжких преступлений сократилось на 2,5 %, количество особо тяжких преступлений уменьшилось на 1,1 %, вместе с тем в ряде регионов РФ данный показатель увеличился значительно. Возросло количество тяжких и особо тяжких преступлений в Республике Адыгея (с 134 до 267; +99,3 %), Чукотском автономном округе (с 26 до 35; +34,6 %), Орловской области (с 419 до 553; +32 %), Республике Хакасия (с 354 до 465; +31,4 %), Архангельской области (с 812 до 1034; +27,3 %). Из всех зарегистрированных преступлений 46,3 % составляют хищения чужого имущества, совершённые путём краж, грабежей, и разбоев. В 2015 году количество преступлений, совершённых в форме мошенничества, по сравнению с прошлым годом увеличилось на 25,2 % и составило 200 598 преступлений. Особую тревогу вызывает увеличившаяся доля детской и подростковой преступности в структуре противоправных действий на территории России: количество преступлений, совершённых подростками или при их соучастии увеличилось с 59 549 до 61 833 (3,8 %) [10; 13].

В данном исследовании мы исходили из предположения о том, что существуют взаимосвязи между внешними — социальными — факторами (состав и наличие семьи, низкий образовательный уровень родителей) и психологическими особенностями (акцентуации характера, проявление агрессии, страте-

гии совладания), обуславливающими подростковую девиантность.

Цель исследования — выявить психологические особенности личности подростков с девиантным поведением, а также факторы, влияющие на характер совершённых ими преступлений.

Для этого необходимо:

1. Выявить взаимосвязь между возрастными особенностями, их проявлением в поведенческой и личностной сферах, отражающихся в акцентуациях характера, стратегиях совладания с жизненными трудностями.
2. Эмпирически выявить соотношение между социокультурными условиями и специфичностью проявления отдельных факторов, характеризующих психологические особенности подростков с девиантным поведением.
3. Изучить влияние психологических особенностей подросткового возраста, представляющего собой наиболее сложный период социального развития, на характер совершённых преступлений.

МЕТОДЫ ИССЛЕДОВАНИЯ

В специальные учебно-воспитательные учреждения закрытого типа подростки направляются по решению суда за нарушение общественного порядка, кражи и другие противоправные действия. В исследовании приняли участие 226 подростков в возрасте 13–16 лет, находящихся в ФГБПОУ «Раифское специальное учебно-воспитательное учреждение закрытого типа для обучающихся с девиантным поведением». Последующая статистико-математическая обработка была проведена на выборке 128 человек.

До начала проведения психодиагностических мероприятий мы провели анализ базисной документации названного выше ФГБПОУ, содержащей картотеку данных о семьях обучающихся.

Для изучения психологических особенностей подростков с девиантным поведением использовались следующие психодиагностические методики:

- опросник Шмишека (детский вариант), теоретической основой которого является концепция «акцентуированных личностей» К. Леонгарда;
 - опросник «Индикатор стратегий преодоления стресса». Автор Д. Амирхан;
 - опросник «Индекс жизненного стиля». Авторы Р. Плутчик, Г. Келлерман, Х.Р. Конт;
 - шкала социально-психологической адаптированности. Авторы К. Роджерс, Р. Даймонд;
 - модифицированный опросник «Исследование тревожности у старших подростков и юношей». Автор Ч.Д. Спилбергер;
 - опросник дифференцирующего проявления агрессии и враждебности. Авторы: А. Басс, А. Дарки.
- С целью выявления факторов, обуславливающих развитие психологических особенностей у подростков, совершивших уголовно наказуемые правонарушения, вся выборка была разделена на группы. Такой подход имеет достаточно серьёзные теоретические основания, так как выявленные при таком раз-

делении различия в средних значениях показателей или в их структурной организации будут свидетельствовать о специфичности развития психологических особенностей в одной из выделенных по любому основанию групп. Основанием для разбиения были выбраны следующие возрастные и социально-психологические факторы:

- 1) **возраст подростков**: а) 13–14 лет, б) 15–16 лет;
- 2) **наличие и состав семьи**: а) подростки из полных семей; б) подростки из неполных семей; в) подростки-сироты;
- 3) **характер совершённых уголовно наказуемых правонарушений**: а) имущественные преступления (воровство, кражи); б) тяжкие и особо тяжкие преступления (насилие, убийство), в) хулиганство, г) вымогательство.

РЕЗУЛЬТАТЫ ИССЛЕДОВАНИЯ И ИХ ОБСУЖДЕНИЕ

Мы сопоставили показатели акцентуаций характера подростков различного возраста, находящихся в местах лишения свободы за совершённые правонарушения. Старшие подростки (15–16 лет) отличаются более заметной выраженностью большинства измеренных показателей, наиболее серьёзные и статистически достоверные отличия наблюдаются по показателям опросника Шмишека. Здесь достоверные различия зафиксированы по 9 из 10 измеренных показателей.

1. Демонстративность ($t = -3,32$ при $p < 0,01$). Свидетельствует о лёгкости установления контактов, стремлении к лидерству, жажде внимания, психологической пластичности, склонности к интригам. Более ярко выражена у старших подростков. При этом ситуации ущемления интересов, недооценки заслуг, характерные для пребывания в местах лишения свободы, являются источником возникновения конфликтов.

2. Педантичность ($t = -2,47$ при $p < 0,05$). Характеризует старших подростков как занудливых, с точки зрения переживания подробностей взаимодействия, и как формалистов в деловом общении. При этом источниками возникновения конфликтов становятся ситуации, требующие личной ответственности.

3. Возбудимость ($t = -2,4$ при $p < 0,05$). Указывает на более выраженную у старших подростков молчаливость, замедленность действий в общении, иногда деспотичность и жестокость по отношению к другим.

4. Гипертимность ($t = -3,36$ при $p < 0,01$). Свидетельствует о заметно выраженной словоохотливости старших подростков, их более оживлённой жестикомуляции, лёгкости переключения с одной темы на другую. Источниками конфликтов при этом становятся условия жёсткой дисциплины, монотонная деятельность, вынужденное одиночество.

5. Дистимность ($t = -3,32$ при $p < 0,01$). Указывает на замкнутость, немногословность, пессимизм. Конфликты при этом возникают в ситуациях, тре-

бующих бурной деятельности, смены привычного образа жизни.

6. Тревожность ($t = -11,87$ при $p < 0,001$). Такое заметное отличие указывает на неуверенность в себе, пониженный фон настроения. Источниками конфликтов при этом становятся типичные ситуации, связанные с пребыванием в местах лишения свободы, — ситуации страха, угроз, насмешек, несправедливых обвинений.

7. Экзальтированность ($t = -2,58$ при $p < 0,05$). Свидетельствует о более ярко выраженной у старших подростков словоохотливости, патетичности, влюбчивости. Возникновение конфликтов возможно при неудачах, горестных событиях, трагедиях.

8. Эмотивность ($t = -2,54$ при $p < 0,05$). У старших подростков этот показатель также более выражен, что указывает на их более узкий круг общения, эмоциональную открытость. Источниками конфликтов могут стать ситуации потери близких людей, несправедливость.

9. Циклотимность ($t = -3,14$ при $p < 0,01$). Этот показатель тоже более выражен у старших подростков, что характеризует их как зависимых от социального окружения и периода, в котором они находятся, контактность таких подростков циклически меняется (высокая — в период повышенного настроения и низкая — в период подавленности). Характер и источники возникновения конфликтов у эмоционально нестабильных подростков предсказать достаточно сложно.

Таким образом, старшие подростки, находящиеся в местах лишения свободы, характеризуются заметно более выраженной эмоциональной нестабильностью, острой потребностью в неформальном межличностном общении и неприятием формальных сторон общения. При этом источниками возникновения конфликтных ситуаций становятся ситуации, связанные с ущемлением личного достоинства.

Результаты исследования показали, что такие показатели акцентуаций характера, как педантичность, возбудимость, гипертимность, экзальтированность и циклотимность, имеют у старших подростков значения, близкие к критическим, что, с точки зрения клинического проявления отклонений в поведении, указывает на сформированность неадекватных способов поведения, обусловленных, с одной стороны, принадлежностью к преступному сообществу, с другой — пребыванием в специфических социальных условиях.

Следует обратить внимание на то, что заметные, но статистически недостоверные различия фиксируются по показателю «Подавление» ($t = -1,94$), из чего следует, что старшие подростки заметно чаще используют эту копинг-стратегию для решения возникшей проблемы. Данная копинг-стратегия связывается с попытками индивида отделить себя от проблемы, забыть о ней. Вероятно, даже у старших подростков отсутствует сформированность к эффективному противостоянию негативным воздействиям внешней среды.

Сравнив результаты трёх групп испытуемых подростков, мы пришли к выводу, что возраст молодых

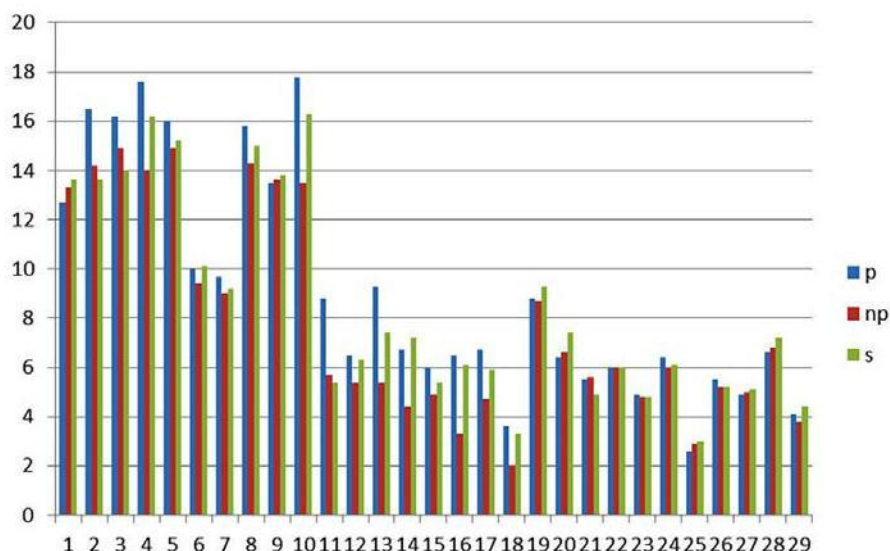


Рис. 1. Сравнительные результаты трёх групп испытуемых подростков по наличию и составу семьи

преступников является существенным условием для формирования выраженных акцентуаций характера, проявляющихся в антисоциальном поведении, и для использования не самых эффективных способов защиты от негативных факторов воздействия внешней среды (рис. 1).

- p — подростки из полных семей
- np — подростки из неполных семей
- s — подростки-сироты

Номерам на оси абсцисс соответствуют следующие показатели акцентуаций характера:

- 1 — демонстративность; 2 — застревание; 3 — педантичность; 4 — возбудимость; 5 — гипертимность; 6 — дистимность; 7 — тревожность; 8 — экзальтированность; 9 — эмотивность; 10 — циклотимность; 11 — отрицание; 12 — подавление; 13 — регрессия; 14 — компенсация; 15 — проекция; 16 — замещение; 17 — интеллектуализация; 18 — реактивные образования; 19 — решение проблем; 20 — поиск социальной поддержки; 21 — избегание; 22 — физическая агрессия; 23 — косвенная агрессия; 24 — склонность к раздражительности; 25 — негативизм; 26 — обида; 27 — подозрительность; 28 — вербальная агрессия; 29 — угрозыния совести, чувство вины.

При этом наиболее заметные различия зафиксированы между подростками из полных и неполных семей (11 статистически достоверных отличий), а наименьшие — между подростками из полных семей и подростками-сиротами (4 достоверных отличия).

Сопоставим результаты первых двух групп подростков. Между этими группами выявлено статистически достоверное преобладание результатов в группе подростков из полных семей по следующим показателям.

- **Застревание** ($t = 2,96$ при $p < 0,01$). Указывает на несговорчивость, чёткую дифференциацию кругов общения по значимости, тягу к конфликтным отношениям. Более значимыми источниками конфликтов для подростков из полных семей являются ситуации, когда задето самолюбие, нанесена не-

справедливая обида, возникли препятствия на пути к достижению честолюбивой цели.

- **Возбудимость** ($t = 3,3$ при $p < 0,01$). Указывает на более выраженную у подростков из полных семей молчаливость, замедленность действий в общении, деспотичность, жестокость, раздражительность, вспыльчивость. Эти подростки гораздо более конфликтны.

- **Циклотимность** ($t = 3,9$ при $p < 0,001$). Свидетельствует о большей эмоциональной нестабильности подростков из полных семей, их контактность циклически меняется.

- **Отрицание** ($t = 6,91$ при $p < 0,001$). Для подростков из полных семей характерны агрессивные усилия, для того чтобы изменить ситуацию, а также проявления неприязни и гнева в отношении источника возникновения проблемы.

- **Подавление** ($t = 2,18$ при $p < 0,05$). Характеризует стремление подростков из полных семей отделить себя от проблемы, забыть о ней.

- **Регрессия** ($t = 9,28$ при $p < 0,001$). Характеризует стремление подростков из полных семей к регулированию своих чувств и поступков.

- **Компенсация** ($t = 5,6$ при $p < 0,001$). Подростки из полных семей отличаются более выраженным стремлением найти в обществе информационную, материальную и эмоциональную помощь.

- **Проекция** ($t = 2,74$ при $p < 0,01$). Характеризует стремление подростков из полных семей к признанию своей роли в возникновении проблемы и к попытке не повторять прежних ошибок.

- **Замещение** ($t = 7,99$ при $p < 0,001$). Свидетельствует о заметном отличии подростков из полных семей в приложении усилий, направленных на избавление от проблемной ситуации, ухода из неё.

- **Интеллектуализация** ($t = 4,85$ при $p < 0,001$). Подростки из полных семей более склонны к выработке плана действий и его реализации.

- **Реактивные образования** ($t = 6,49$ при $p < 0,001$). Подростки из полных семей более ориентированы на придание позитивного значения происходя-

щему, на стремление справиться с трудностями путём интерпретации обстановки в позитивных терминах.

Основные отличия между подростками из полных и неполных семей сводятся к тому, что у представителей первой из двух групп сформировано более выраженное негативное отношение к сложившейся ситуации, более заметна эмоциональная нестабильность, лучше сформированы приёмы сопротивления негативной ситуации. Это позволяет говорить о них как о менее эмоционально стабильных, но более адаптированных к условиям пребывания в заключении людей.

Сопоставление результатов опроса подростков из полных семей и подростков-сирот выявило и между ними статистически достоверные различия по следующим показателям (при этом средние значения показателей всегда выше в группе подростков из полных семей).

- **Застревание** ($t = 3,44$ при $p < 0,001$). Указывает на несговорчивость, чёткую дифференциацию кругов общения по значимости, склонность к конфликтным отношениям.

- **Педантичность** ($t = 2,04$ при $p < 0,05$). Характеризует выраженную занудливость в виде переживания подробностей, а также формализм в деловом общении.

- **Отрицание** ($t = 6,28$ при $p < 0,001$). Свидетельствует об агрессивных усилиях изменить ситуацию, проявлении неприязни и гнева в отношении источника возникновения проблемы.

- **Регрессия** ($t = 5,24$ при $p < 0,001$). Демонстрирует старание регулировать собственные чувства и действия.

Необходимо отметить заметное, но не достигающее статистической достоверности различие по показателю «интеллектуализация» ($t = 1,92$). Это указывает на то, что подростки из полных семей отличаются более выраженным стремлением выработать план действий и следовать ему.

В целом различия между этими группами можно охарактеризовать как более адекватное развитие акцентуаций характера и формирования копинг-стратегий в группе подростков из полных семей.

Сопоставление психологических особенностей подростков из неполных семей и подростков-сирот позволило выявить статистически достоверные различия по следующим показателям (при этом все значения показателей более заметно выражены в группе подростков-сирот).

- **Циклотимность** ($t = -2,52$ при $p < 0,05$). Указывает на зависимость поведения от социального окружения, на эмоциональную нестабильность;

- **Регрессия** ($t = -4,46$ при $p < 0,001$). Характеризует стремление регулировать собственные чувства и поступки.

- **Компенсация** ($t = -7,52$ при $p < 0,001$). Указывает на усилия найти в обществе информационную, материальную или эмоциональную помощь при решении возникших проблем.

- **Замещение** ($t = -7,44$ при $p < 0,001$). Свидетельствует об усилиях, направленных на то, чтобы избавиться от проблемной ситуации.

- **Интеллектуализация** ($t = -3,01$ при $p < 0,01$). Подростки из неполных семей более склонны к выработке плана действий и его реализации.

- **Реактивные образования** ($t = -5,09$ при $p < 0,001$) — подростки-сироты стараются придать позитивное значение происходящему, справиться с трудностями путём интерпретации обстановки в позитивных терминах.

Таким образом, подростки-сироты имеют значительное преимущество перед сверстниками из неполных семей, они более эмоционально стабильны, у них более сформированы способы совладания с негативными жизненными ситуациями.

Подводя итог сопоставлению трёх групп испытуемых подростков, отличающихся по наличию и составу семьи, следует отметить, что наиболее адекватным поведением и лучше сформированными способами совладания с негативными жизненными ситуациями характеризуются подростки из полных семей; менее стабильны и способны к сопротивлению подростки-сироты, наиболее слабой группой являются подростки из неполных семей.

Затем был проанализирован характер совершённых подростками правонарушений (рис. 2).

kr — группа подростков, совершивших имущественные преступления;

t — группа подростков, совершивших особо тяжкие преступления;

h — группа подростков, совершивших уголовно наказуемые хулиганские поступки;

v — группа подростков, совершивших преступления, связанные с вымогательством.

Сравнение характеристик групп подростков, совершивших имущественные и особо тяжкие преступления, позволило выявить следующие статистически достоверные различия.

- **Демонстративность** ($t = 5,5$, при $p < 0,001$). Подростки, совершившие имущественные преступления, отличаются более заметным стремлением к лидерству, жадностью внимания, психологической пластичностью, склонностью к интригам. Даже незначительное ущемление их интересов может привести к конфликту.

- **Поиск социальной поддержки** ($t = 2,5$ при $p < 0,05$). Подросток, совершивший имущественные преступления, характеризует более выраженное стремление к поддержке извне как стратегии разрешения проблем.

Результаты исследования выявили достаточно заметное, но статистически недостоверное различие ($t = 1,88$) по показателю «эмотивность», значение которого выше в группе подростков, совершивших имущественные преступления. Это указывает на узость круга общения.

Выявленные различия позволяют характеризовать подростков, совершивших имущественные преступления, по сравнению с подростками, совершившими тяжкие и особо тяжкие преступления, как более замкнутых, нуждающихся во внешней поддержке, предрасположенных к интригам и демонстративным действиям.

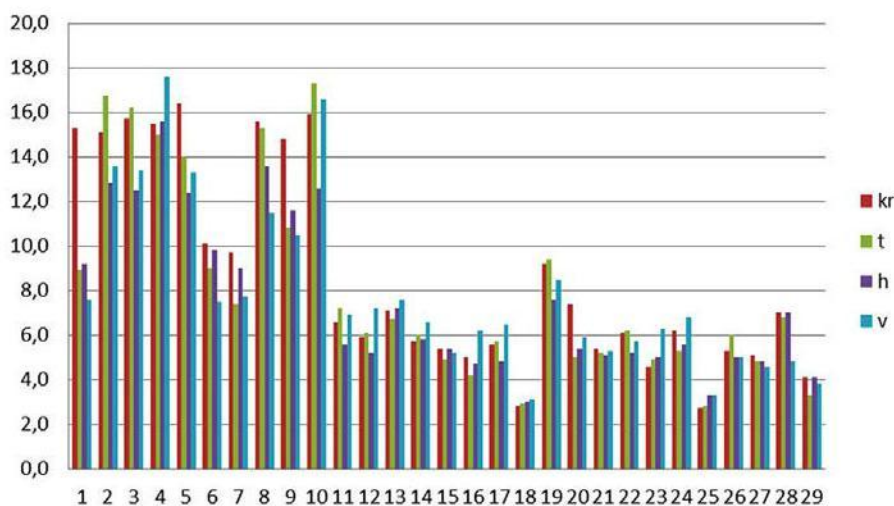


Рис. 2. Сравнительные характеристики четырёх групп испытуемых подростков, отличающихся по характеру совершённых правонарушений

Сопоставление результатов опроса подростков, совершивших имущественные преступления, и подростков, совершивших уголовно наказуемые хулиганские поступки, позволило выявить заметные психологические различия по следующим показателям.

- Демонстративность ($t = 7,39$ при $p < 0,001$). Подростки, совершившие имущественные преступления, отличаются более выраженным стремлением к лидерству, жадой внимания, психологической пластичностью, склонностью к интригам. При этом даже незначительное ущемление интересов приводит к конфликту.

- Застревание ($t = 2,38$ при $p < 0,05$). Подростки, совершившие имущественные преступления, отличаются более выраженными проявлениями неговорчивости, чёткой дифференциацией кругов общения по значимости, стремлением к конфликтным отношениям.

- Педантичность ($t = 2,82$ при $p < 0,01$). Эти же подростки более выражено переживают подробности, они формальны в деловом общении.

- Гипертимность ($t = 4,33$ при $p < 0,001$). Подростки, совершившие имущественные преступления, более словоохотливы, оживлённо жестикулируют, легко переключаются с одной темы на другую.

- Эмотивность ($t = 2,23$ при $p < 0,05$). Эти же подростки имеют узкий круг общения, эмоционально открыты. Источниками конфликтов становятся ситуации потери близких людей, несправедливость.

- Циклотимность ($t = 2,57$ при $p < 0,05$). Поведение подростков обеих групп зависит от социального окружения и периода, в котором находится циклоид.

- Решение проблем ($t = 2,95$ при $p < 0,01$). Подростки, совершившие имущественные преступления, отличаются более выраженным стремлением к конструктивному решению проблем.

- Поиск социальной поддержки ($t = 2,79$ при $p < 0,01$). Эти же подростки больше нуждаются во внешней поддержке при решении проблем.

Итак, по сравнению с хулиганами, подростки, совершившие имущественные преступления, обладают существенно более выраженными деформациями

в поведении, меньшей самостоятельностью, большим стремлением к разрешению проблем.

Сравнение результатов опроса подростков, совершивших имущественные преступления, и подростков, совершивших преступления, связанные с вымогательством, показало заметное различие значений следующих показателей.

- Демонстративность ($t = 6,7$ при $p < 0,001$). У подростков, совершивших имущественные преступления, более существенно выражены стремление к лидерству, жажда внимания, психологическая пластичность, склонность к интригам. Даже незначительное ущемление их интересов приводит к конфликту.

- Гипертимность ($t = 2,43$ при $p < 0,05$). Эти же подростки более словоохотливы, оживлённо жестикулируют, легко переключаются с одной темы на другую.

- Дистимность ($t = 2,46$ при $p < 0,05$). Подростки, совершившие имущественные преступления, более замкнуты, немногословны, пессимистичны. Конфликты возникают в ситуациях, требующих активной деятельности или изменения привычного образа жизни.

- Экзальтированность ($t = 2,02$ при $p < 0,05$). Более выражена у подростков, совершивших имущественные преступления, что указывает на некоторое преобладание у них словоохотливости, влюбчивости. Конфликты возникают при неудачах, трагических ситуациях.

- Эмотивность ($t = 2,15$ при $p < 0,05$). Эти же подростки имеют более узкий круг общения, они эмоционально открыты. Источниками конфликтов становятся потеря близких людей, несправедливость, хамство.

- Косвенная агрессия ($t = -2,8$ при $p < 0,01$). Подростки, совершившие преступления, связанные с вымогательством, в большей степени склонны к косвенным проявлениям агрессии в виде сплетён, взрывов неконтролируемой ярости.

Подростки, совершившие имущественные преступления, отличаются от «вымогателей» заметными

отклонениями в поведении, эмоциональной нестабильностью, они менее склонны к проявлению неконтролируемой агрессии.

Сравнение результатов опроса подростков, совершивших особо тяжкие преступления, и подростков, совершивших уголовно наказуемые хулиганские поступки, выявило различия значений следующих показателей.

- Застревание ($t = 2,42$ при $p < 0,05$). Подростки, совершившие особо тяжкие преступления, более неговорчивы, чётко дифференцируют круг общения по значимости, склонны к конфликтным отношениям.

- Педантичность ($t = 2,18$ при $p < 0,05$). Эти же подростки характеризуются более выраженной занудливостью в виде переживания подробностей, а также формализмом в деловом общении.

- Циклотимность ($t = 2,32$ при $p < 0,05$). Подростки, совершившие имущественные преступления, более зависимы от социального окружения, а также эмоционально нестабильны.

Сопоставление психологических особенностей подростков, совершивших тяжкие и особо тяжкие преступления, и подростков, совершивших уголовно наказуемые хулиганские поступки, позволило выявить специфические особенности подростков первой группы, которые состоят в эмоциональной нестабильности, недоверчивости, склонности к формализации.

Наименее выраженные различия показателей акцентуации характера зафиксированы при сопоставлении следующих групп подростков.

— Группы подростков, совершивших тяжкие и особо тяжкие преступления, и группы подростков, совершивших преступления, связанные с вымогательством, статистически достоверно отличаются по значению показателя «застревание» ($t = 2,37$ при $p < 0,05$). Это указывает на преобладание в первой группе неговорчивости, чёткой дифференциации кругов общения по значимости, тяги к конфликтным отношениям.

— Группы подростков, совершивших уголовно наказуемые хулиганские поступки, и группы подростков, совершивших преступления, связанные с вымогательством, отличаются по значению показателя «подавление» ($t = -2,24$ при $p < 0,05$). Большее значение показателя у подростков второй из указанных групп — у представителей группы «вымогателей». Это указывает на их более выраженное стремление отделить себя от проблемы, забыть о ней.

Анализ показателей в группах с разным характером совершённых правонарушений показал, что каждая из групп обладает специфическими психологическими особенностями. Характер совершённых правонарушений накладывает отпечаток на психологические особенности подростков: специфику поведения, используемые ими копинг-стратегии, способы проявления агрессивности.

ВЫВОДЫ

1. Возраст подростков-правонарушителей является значимым фактором в формировании акценту-

аций характера, проявляющихся в антисоциальном поведении и неадекватных способах защиты от негативного воздействия внешней среды.

2. Семейное неблагополучие обуславливает развитие определённых акцентуаций характера и несформированность адекватных стратегий совладания с жизненными трудностями.

3. Подростки с разным характером совершённых правонарушений обладают специфическими психологическими особенностями, которые проявляются в их поведении, в используемых копинг-стратегиях, в способах проявления агрессивности.

4. У подростков с криминальным стереотипом поведения, которые отправлены в специальное образовательное учреждение закрытого типа, обнаруживается низкая психологическая и личностная толерантность к социальным факторам. Вместе с тем психологические особенности личности подростков определяются комплексом социальных факторов и проявляются в повышении сложности системной организации показателей и возрастании адаптивных возможностей.

Знание психологических особенностей, объективных закономерностей процессов социализации, адаптации, уровней развития психологических качеств личности подростков и их поведения способствует интенсификации целостного развития личности подростка с девиантным поведением.

ССЫЛКИ

- [1]. *Ахметзянова А.И.* Ассоциативно-диссоциативные механизмы регуляции личностной идентичности лиц, находящихся в местах лишения свободы // Образование и саморазвитие. Научный педагогический и психологический журнал. 2015. № 3(45). — С. 140–147.
- [2]. *Ахметзянова А.И.* Особенности взаимосвязи антиципации и прогнозирования у подростков с девиантным поведением // Акмеология. 2015. № 4(56). — С. 72–79.
- [3]. *Змановская Е.В.* Психология девиантного поведения: структурно-динамический подход: Дис. ... д-ра психолог. наук. — Санкт-Петербург, 2006. — 450 с.
- [4]. *Инатов А.В.* Психологические особенности подростковой аутодеструкции // Акмеология. 2015. № 3(55). — С. 128–129.
- [5]. *Каргина Н.В., Бабаев Т.М.* Психологические особенности проявления агрессивности современных подростков и молодёжи // Акмеология. 2015. № 2(54). — С. 135–144.
- [6]. *Костюхина Е.В.* Социально-психологические особенности личности подростков с девиантным поведением в специальном образовательном учреждении закрытого типа: Дис. ... канд. психолог. наук. — Казань, 2008. — 151 с.
- [7]. *Лебедева С.А., Хаидов С.К.* Особенности взаимоотношения у подростков с задержкой психического развития // Акмеология. 2015. № 4(56). — С. 100–103.
- [8]. *Масленникова Ю.П.* Проблема психологической адаптации в юношеском возрасте // Акмеология. 2015. № 3. — С. 112–113.
- [9]. *Менделевич В.Д.* Психология девиантного поведения. — СПб.: Речь, 2005. — 445 с.

[10]. Российский статистический ежегодник. 2015: Статистический сборник / Росстат. — Москва, 2015.— 728 с.

[11]. *Никишина В.Б.* Деструктивность семейных отношений как фактор нарушений психического развития у детей // Ярославский педагогический вестник. 2003. № 4(37). — С. 101–104.

[12]. *Никишина В.Б., Глушкова В.П.* Исследование реализации склонности к отклоняющемуся поведению у подростков с синдромом дефицита внимания и гиперактивностью // Сибирский педагогический журнал. 2008. № 14. — С. 349–354.

[13]. Состояние преступности в России за январь — декабрь 2015 года. Генеральная прокуратура Российской Федерации. Главное организационно-аналитическое управление правовой статистики. Москва, 2015. [Электронный ресурс]. URL: <http://xn—b1aew.xn—p1ai/folder/101762/item/3232247/> (дата обращения 01.06.2016).

[14]. *Терёхина Т.В.* Психогенное патологическое формирование личности у подростков // Акмеология. 2015. № 3(55). — С. 157–158.

[15]. *Ткач Е.Н., Бондарева М.Ю.* Особенности онто-генетической рефлексии у подростков с разным содержанием эмоционального благополучия // Акмеология. 2016. № 2(58). — С. 83.

PSYCHOLOGICAL CHARACTERISTICS OF ADOLESCENTS' PERSONALITY THAT DETERMINE THEIR DEVIANT BEHAVIOR

Anna Ivanovna Akhmetzyanova, Candidate of Psychological Sciences, Associate Professor, Department of Defectology and Clinical Psychology, Institute of Psychology and Education, Kazan Federal University; 18, ul. Kremlevskaya, Kazan, 420008, Russian Federation, e-mail: Anna.Ahmetzyanova@kpfu.ru

Irina Anatolyevna Kedrova, Candidate of Psychological Sciences, Associate Professor, Department of Defectology and Clinical Psychology, Institute of Psychology and Education, Kazan Federal University; 18, ul. Kremlevskaya, Kazan, 420008, Russian Federation; e-mail: IAKedrova@kpfu.ru

Elena Vladimirovna Rudakova, Candidate of Psychological Sciences, major in the internal services, senior psychologist, moral and psychological support department, Department of Moral Affairs, Ministry of Interior in the Republic of Tatarstan; 3A, ul. Kar-la Fuksa, Kazan, Russian Federation, 420000 e-mail: rydakova1981@mail.ru

ABSTRACT

The article contains the results of the research of psychological features of personality of adolescents who study in a closed-type special educational institution, which determine their deviant behavior. The research was conducted on the basis of Federal State Budgetary Professional Educational Institution «Raifa special closed-type educational institution for students with deviant behavior.» The authors found the relation between external social factors (composition and existence of family, low educational level

of parents) and psychological characteristics (character accentuations, manifestations of aggression, coping strategies) that contribute to adolescent deviance. The revealed features of adolescents make it possible to develop corrective intervention strategies aimed at negotiation and prevention of deviant behavior, which, in their turn, can be used in practice by a psychological service of a special closed-type educational institution.

Key words: deviant behavior, adolescence, personal characteristics.

REFERENCES

[1]. *Akhmetzyanova A.I.* Associativno-dissociativnie mehanizmi regulyatsii lichnostnoi identichnosti lic, nahodyshihya v mestah lisheniya svobodi [Associative and dissociative mechanisms of regulation of personal identity of persons in detention]. *Obrazovanie i samorazvitiye [Education and self-development]*, 2015, № 3(45), S. 140–147.

[2]. *Akhmetzyanova A.I.* Osobennosti vzaimosvyazi anticipatsii i prognozirovaniya u podrostkov s deviantnim povedeniem [Features of interconnection between anticipation and forecasting among adolescents with deviant behavior]. *Akmeologija [Acmeology]*, 2015, № 4(56), S.72–79.

[3]. *Zmanovskaya E.V.* Psichologiya deviantnogo povedeniya: strukturno-dinamicheskii podkhod [Psychology of deviant behavior: structural and dynamic approach]: dissertation ... of doctor of psychological sciences: 19.00.06. Saint Petersburg, 2006.— 450 s.

[4]. *Ipatov A.V.* Psichologicheskie osobennosti podrostkovoy autodestrukcii [Psychological characteristics of adolescent auto-destruction]. *Akmeologija [Acmeology]*, 2015, No. 3 (55), S. 128–129.

[5]. *Kargina N.V., Babaev T.M.* Psichologicheskie osobennosti proyavleniya agressivnosti sovremennih podrostkov i molodezhi [Psychological characteristics of aggressive manifestations of modern adolescents and young people]. *Akmeologija [Acmeology]*, 2015, № 2(54). S. 135–144.

[6]. *Kostukhina E.V.* Socialno-psichologicheskie osobennosti lichnosti podrostkov s deviantnim povedeniem v specialnom obrazovatelnom uchrezhdenii zakritogo tipa [Socio-psychological characteristics of the personality of adolescents with deviant behavior, held in a special educational institution of closed type]: dissertation ... of doctor of psychological sciences: 19.00.05. Kazan, 2008. s. 151.

[7]. *Lebedeva S.A., Khaidov S.K.* Osobennosti samoотношения u podrostkov s zaderzhkoi psichicheskogo razvitiya [Features of the self-relation of adolescents with developmental delay]. *Akmeologija [Acmeology]*, 2015, № 4(56), S. 100–103.

[8]. *Maslennikova U.P.* Problema psichologicheskoy adaptatsii v unosheskom vozraste [The problem of psychological adjustment in adolescence]. *Akmeologija [Acmeology]*, 2015, № 3, S. 112–113.

[9]. *Mendelevich V.D.* Psichologiya deviantnogo povedeniya [Psychology of deviant behavior], Saint Petersburg, Rech, 2005. 445 s.

[10]. Rossiiski statisticheskiy ezhegodnik. 2015 [Russian Statistical Yearbook.— 2015], Moscow, Rosstat. 2015. 728 s.

[11]. *Nikishina V.B.* Destrukktivnost semeinih otnoshenii kak faktor narushenii psichicheskogo razvitiya u detei [The destructiveness of family relations as a factor of mental de-

velopment disorders among children]. *Yaroslavski pedagogicheskiy vestnik* [Pedagogical herald of Yaroslavl] 2003, № 4 (37), S. 101–104.

[12] *Nikishina V.B., Glushkova V.P.* Issledovanie realizatsii sklonnosti k otklonyashemusya povedeniu u podrostkov s sindromom deficit vnimaniya I giperaktivnostyu [Research of implementation of propensity for deviant behavior in adolescents with attention deficit disorder]. *Sibirskiy pedagogicheskiy zhurnal* [Siberian pedagogical journal], 2008, № 14, S. 349–354.

[13]. Sostoyanie prestupnosti v Rossii za yanvar–dekabry 2015 goda [State crime in Russia in January — December

2015]. Available at: URL: [http://xn — b1aew.xn-p1ai/folder/101762/item/3232247/](http://xn—b1aew.xn-p1ai/folder/101762/item/3232247/) (accessed January, 1.2016).

[14]. *Terekhina T.V.* Psihogennoe patologicheskoe formirovanie lichnosti u podrostkov [Psychogenic pathological personality formation among teenagers]. *Akmeologija* [Acmeology], 2015, № 3(55), S. 157–158.

[15]. *Tkach E.N., Bondareva M.U.* Osobennosti ontogeneticheskoi rafleksii u podrostkov s raznim sodержaniem emocionalnogo blagopoluchia [Features of ontogenetic reflection among adolescents with different contents of emotional well-being]. *Akmeologija* [Acmeology], 2016, № 2 (58), S. 83.

