

**ГБОУ ВПО «Удмуртский государственный университет»
Кафедра археологии и истории первобытного общества
Институт истории и культуры народов Приуралья**

**Историко-культурное наследие – ресурс
формирования социально-исторической памяти
гражданского общества
(XIV Бадеровские чтения)**

14-15 октября, г.Ижевск

Ижевск 2013

УДК 902(470)(063)
ББК 63.48(2)я431
И902

Редакционная коллегия:

д.и.н. Р.Д. Голдина (главный редактор)
к.и.н. Н.А. Лещинская
к.и.н. Е.М. Черных (ответственный редактор)
к.и.н. И.Г. Шапран

Печатается по решению Ученого Совета исторического факультета УдГУ

Издание осуществлено при финансовой поддержке Министерства образования и науки Российской Федерации в рамках реализации федеральной целевой программы «Научные и научно-педагогические кадры инновационной России» на 2009-2013 гг. (соглашение 14.В37.21.0006).

И902 Историко-культурное наследие – ресурс формирования социально-исторической памяти гражданского общества (XIV-е Бадеровские чтения): Материалы Всероссийской научно-практической конференции. Ижевск: Изд-во «Удмуртский университет», 2013. 320 с.

ISBN

Сборник содержит материалы Всероссийской научно-практической конференции, состоявшейся в Удмуртском государственном университете 14-15 октября 2013 г. Часть статей представляет анализ философско-социологического содержания понятия «социально-историческая память», но основной акцент публикации – презентация историко-культурного (археологического) наследия народов России и Прикамья, опыта его изучения и популяризации.

Издание адресовано широкому кругу специалистов в области археологии, истории, культурологии, преподавателям вузов, аспирантам, студентам, краеведам и всем интересующимся древней историей и культурой народов Прикамья.

На обложке: полевые охранные исследования Камско-Вятской археологической экспедиции на объектах археологии Калининградской области и Удмуртской Республики.

© ГОУВПО «Удмуртский государственный университет», 2013
© Авторы статей, 2013
© Черных Е.М., составление, 2013

СОДЕРЖАНИЕ

ОБЩИЙ РАЗДЕЛ

Никулин В.В. (Ковров) Отто Николаевич Бадер в «академии кирпичного завода», 1942-1946 гг. (По воспоминаниям Б.В. и В.М. Раушенбах)	9
Чемякин Ю.П. (Екатеринбург) Общество и археологическое наследие (на примере ХМАО–Югры)	15
Щапова Ю.Л. (Москва) Археология: наука, практика, образование	21

ПОНЯТИЕ СОЦИАЛЬНО-ИСТОРИЧЕСКОЙ ПАМЯТИ: ФИЛОСОФСКИЕ И СОЦИОЛОГИЧЕСКИЕ АСПЕКТЫ ИЗУЧЕНИЯ

Бушмакина О.Н. (Ижевск) Исторический дискурс в структурах памяти	27
Дерябин М.Л. (Ижевск) Социальная память в структурах спортивного дискурса	31
Полякова Н.Б. (Ижевск) Происхождение философии: парадоксальность определения	32
Сюткина И.С. (Ижевск) Историческая субъективность в пространстве памяти	35
Яркеев А.В. (Ижевск) Конструирование идентичности в структурах социально-исторической памяти	38

ИСТОРИКО-КУЛЬТУРНОЕ НАСЛЕДИЕ УРАЛО-ПОВОЛЖЬЯ: НОВЫЕ ИССЛЕДОВАНИЯ

Васильева А.В., Перескоков М.Л. (Пермь) Охранные археологические работы в зонах реконструкции магистральных нефтепродуктопроводов в Пермском крае в 2011-2012 гг.	42
Вязов Л.А. (Казань), Сташенков Д.А. (Самара) Культурно-хронологические группы населения Самарского и Ульяновского Поволжья в эпоху Великого переселения народов	49
Денисов В.П., Мельничук А.Ф., Балыбердина П.А., Чурилов Э.В. (Пермь) Неолит Удмуртского Прикамья. Итоги изучения	57
Денисов В.П., Мельничук А.Ф., Бурмасов М.С., Чурилов Э.В. (Пермь) Неолит Северного Прикамья. Итоги изучения	66
Егоров А.В. (Киров) Булгарские материалы городища Иднакар: к вопросу о булгарском компоненте средневекового населения Камско-Вятского междуречья	71

Иванова М.Г. (Ижевск), Кириллов А.Н. (Глазов) Кушманское городище Уччакар в бассейне р. Чепцы: итоги исследований 2011–2012 гг.	75
Каравашкина Е.А. (Ижевск) Городища Волжской Булгарии на территории Ульяновского Поволжья	80
Коренюк С.Н., Мельничук А.Ф., Перескоков М.Л. (Пермь) Гляденовская культура и «угорская концепция» в археологии раннего железного века Пермского Приуралья	85
Кряжевских А.Л. (Киров) Разведочные исследования археологической экспедиции Научно-производственного центра по охране объектов культурного наследия Кировской области в 2012 г.	90
Мельничук А.Ф., Головчанский Г.П. (Пермь) Исследования раннесредневекового некрополя Лимеж в Северном Прикамье	93
Митрошин Е.Н., Лычагина Е.Л. (Пермь) Комплексный анализ режущих орудий с памятников позднекаменного века Пермского Предуралья	101
Полидович Ю.Б. (Донецк, Украина) О контактах населения Волго-Камья с сакским миром на примере изделий в «зверином стиле»	108
Русских Е.Л. (Ижевск) Производственный инвентарь по обработке цветных металлов Кушманского городища Уччакар IX–XIII вв.	117
Сабиров Т.Р. (Ижевск) Археологические работы в рамках сохранения культурного наследия бывшей д.Пытцам в Увинском районе УР	120
Сарапулов А.Н. (Пермь) История изучения средневекового земледелия Пермского Предуралья	124
Сериков Ю.Б. (Нижний Тагил), Викторова В.Д. (Екатеринбург) Мезолитические наконечники стрел и геометрические микролиты с памятников Шайтанского и Романовского озер (Среднее Зауралье)	129
Степанова Г.А., Иванов А.Г. (Ижевск) Поселение Зура 1 – первый памятник гляденовской культуры на территории Удмуртской Республики	136
Шмырина Н.С., Лычагина Е.Л. (Пермь) Особенности каменной индустрии поселения Чашкинское Озеро VI (по результатам исследований 2004-2005 гг.)	142

НОВЫЕ ТЕХНОЛОГИИ ВЫЯВЛЕНИЯ И ИЗУЧЕНИЯ ОБЪЕКТОВ ИСТОРИКО-КУЛЬТУРНОГО НАСЛЕДИЯ

Бездудный В.Г. (Ростов-на-Дону) К методике геофизического исследования археологических памятников в лесной зоне (на примере грунтового Русенихинского могильника)	150
Журбин И.В. (Ижевск) Комплексные естественно-научные исследования Кушманского городища: методы, методика и предварительные результаты	152
Иванова М.Г., Степанова Г.А. (Ижевск) Внешняя часть городища Иднакар IX–XIII вв.: новые интерпретации	156

Казанцева О.А. (Ижевск)	
Изучение органики в Красноярском I могильнике	166
Лихтер Ю.А. (Москва)	
Конструктивная классификация – источник изучения эволюции древних артефактов	174
Матюшко И.В. (Оренбург)	
Программа комплексного исследования социальной структуры по археологическим данным средневековых кочевников Южного Урала	186
Никитина Т.Б., Ефремова Д.Ю.(Йошкар-Ола), Бездудный В.Г. (Ростов-на-Дону)	
Особенности планиграфии Русенихинского могильника	188
Русева А.А. (Воткинск), Шапран И.Г. (Ижевск)	
Перстни удмуртов XVI-XIX вв.: технологический аспект	195
Черных Е.М. (Ижевск), Чижевский А.А., Хисяметдинова А.А. (Казань)	
Итоги литолого-стратиграфического анализа оборонительных сооружений Скорняковского городища на р.Вятке	200
Широбоков И.Г. (Санкт-Петербург)	
О перспективах изучения антропологических коллекций Музея древней и средневековой истории Камско-Вятского междуречья Удмуртского госуниверситета	208

АКТУАЛИЗАЦИЯ ИСТОРИКО-АРХЕОЛОГИЧЕСКОГО НАСЛЕДИЯ: РЕГИОНАЛЬНЫЙ АСПЕКТ

Зеленина А.В. (Санкт-Петербург), Шапран И.Г. (Ижевск)	
Удмуртское отделение ВООПИиК: история создания, результаты деятельности	212
Крылов Е.В. (Ижевск)	
Деятельность казанских историков и археологов по сохранению историко-культурного наследия Татарской АССР в 1920-е гг.	219
Кузиванова О.Ю., Теребихин В.М. (Сыктывкар)	
Деятельность ГБУ РК «Центр «Наследие» имени Питирима Сорокина» в контексте формирования социально-исторической памяти	226
Макаров Л.Д. (Ижевск)	
Актуальность археологических исследований в исторической части Сарапула	230
Руденко К.А. (Казань)	
Археологическое наследие в музеях Татарстана: исторический опыт и современное состояние	236
Сабирова Т.М. (Ижевск)	
Виртуализация музейного пространства как новая форма научно-образовательной деятельности в УдГУ	243
Черных Е.М., Перевозчикова С.А. (Ижевск)	
Памятники археологии на особо охраняемых природных территориях: из опыта работы	245
Чуйкина Е.В. (Пермь)	
Информационные надписи и обозначения на памятниках археологии	249
Шумилов Е.Ф. (Ижевск)	
Главный корпус Ижевского оружейного завода как мегамашина удмуртского Прикамья. XIX–XX в. Опыт архитектурной археологии	252
Ютина Т.К. (Ижевск)	
Историко-культурное наследие Алнашского района Удмуртской Республики	263

ИСТОРИКО-КУЛЬТУРНОЕ НАСЛЕДИЕ: ТУРИЗМ И КРАЕВЕДЕНИЕ

Аюпова Л.В. (Ижевск)	
Роль школьного музея в сохранении историко-культурного наследия (воспитательный аспект)	270
Баталова Л.В. (Ижевск)	
Исторический опыт организации культурно-познавательного туризма в Удмуртии	272
Баширова Р.М. (Ижевск)	
Детско-юношеский туризм как одно из направлений развития регионального туризма Удмуртской Республики	278
Ветошкина О.В. (Ижевск)	
Пролетарский туризм как социокультурное явление в общественной жизни 1930-х гг. (на примере Удмуртии)	281
Гай И.А. (Ижевск)	
Опыт изучения объектов экскурсионного показа Удмуртии в процессе подготовки специалистов туристско-рекреационной сферы	285
Дозорова О.В., Шапран И.Г. (Ижевск)	
Памятники монументального искусства и мемориальные доски г.Ижевска	288
Ишметова Т.В. (Ижевск)	
Деятельность музея истории и развития железной дороги ст. Ижевск в формировании социально-исторической памяти гражданского общества	291
Казакова Н.В. (Ижевск)	
Досуговые практики в Вятской губернии во второй половине XIX – начале XX вв.	294
Конькова М.В. (Ижевск)	
Культурно-познавательный туризм как средство актуализации объектов историко-культурного наследия Игринского района УР	298
Опарина Е.Л. (Ижевск)	
Роль архитектурно-этнографического музея-заповедника «Лудорвай» в сохранении историко-культурного наследия народов УР	304
Осокина А.Н. (Ижевск)	
Роль самодеятельного туризма в популяризации историко-культурного наследия Удмуртии	306
Уаге М.Б. (Ижевск)	
Понятие, состав историко-культурного наследия Удмуртской Республики и режим его охраны	310
Широбокова Я.Н. (Ижевск)	
О сохранении культурных традиций населением деревни Зяглуд-Какся Вавожского района Удмуртской Республики	312
Сведения об авторах	315
Список сокращений	318

Культурно-хронологические группы населения Самарского и Ульяновского Поволжья в эпоху Великого переселения народов

Работа выполнена при поддержке РГНФ (проект № 12-11-63004)

Эпоха Великого переселения народов оставила значительный след в истории Среднего Поволжья. В этот период были заложены основы этнокультурной карты региона, сохранявшие свое значение на протяжении всего средневековья.

История изучения средневожских древностей периода миграций насчитывает почти столетие. В 1920-е гг. проводятся исследования В.В. Гольмстен на территории Самарской губернии, в ходе которых были изучены как позднесарматские погребения, так и выявлены памятники, впоследствии выделенные в именьковскую культуру (Гольмстен В.В., 1924; 1925). В тот же период В.Ф. Смолин проводит работы на территории современной Республики Татарстан (Смолин В.Ф., 1925). В 1938 г. А.В. Збруевой были проведены раскопки в зоне земляных работ на вершине Царева кургана в Куйбышевской области, в ходе которых были зафиксированы материалы, позднее атрибутированные как позднескифские (Царев курган, 2003). В 40-50-е гг. XX в. П.Д. Степановым в Мордовии и Ульяновской области (Степанов П.Д., 1948), а Н.Ф. Калининым, А.Х. Халиковым и В.Ф. Генингом в Татарстане (Калинин Н.Ф., Халиков А.Х., 1954; Генинг В.Ф., 1960; Генинг В.Ф. и др., 1962) были выявлены и исследованы многочисленные памятники оседлого населения региона IV–VII вв. н.э. Продолжение этих исследований в течение 1960-70-х гг. позволило выделить на материалах памятников Татарстана именьковскую археологическую культуру (Старостин П.Н., 1967), в ареал которой вошли, в том числе, территории Самарской Луки (Матвеева Г.И., 1975), Ульяновской области (Буров Г.М., 1985), восточных районов Мордовии (Степанов П.Д., 1951; 1967). В 1980-е гг. проводятся исследования памятников, оставленных оседлым населением региона первой половины I тыс. н.э. (Матвеева Г.И., 1998) и последней четверти этого тысячелетия (Матвеева Г.И., Скарбовенко В.А., 2006; Матвеева Г.И., Семькин Ю.А., 2007).

Вопросы интерпретации материалов исследований памятников первых трех четвертей I тыс. н.э. породили оживленную дискуссию (основные точки зрения исследователей на эту проблему см.: Матвеева Г.И., 2003а). Наиболее подробно разработана была гипотеза, сформулированная Г.И. Матвеевой в середине 1980-90-х гг., о поэтапном (волновом) освоении территории Среднего Поволжья населением пшеворской и зарубинецкой культур, приведшем, в конечном итоге, к сложению именьковской культуры, за которой признавалась славянская этническая принадлежность (Матвеева Г.И., 1986; 1988; 1998; 2003; 2008). Отражением отдельных стадий этого единого процесса, по мнению Г.И. Матвеевой, было появление памятников типа Славкино (II–III вв.), типа Лбище (IV в.) и, наконец, основной массы именьковских памятников (V в.).

Отдельной активно обсуждаемой проблемой стал состав населения Среднего Поволжья в VII–VIII вв. н.э. В целом, высказанные исследователями точки зрения на этот вопрос можно свести к двум вариантам: либо в это время на территории региона сохраняется именьковское население, которое затем входит в состав формирующейся Волжской Болгарии (Матвеева Г.И., Семькин Ю.А., 2007), либо оно сменяется новыми оседлыми (Сташенков Д.А., 2010а; Вязов Л.А., Нерушин И.А., 2010) или кочевыми (Богачев А.В., 2011, с. 313) группами.

Новые материалы, полученные за последние два десятилетия в результате раскопок, проведенных на территории Самарской и Ульяновской областей, показывают, что картина этнокультурного развития региона в эпоху миграций была более сложной и мозаичной, чем это представлялось ранее. Население региона в течение 1-3 четверти I тыс. н.э. было существенно менее монолитным в культурном отношении (рис. 1). В его составе, кроме того, неоднократно происходили существенные изменения, вызванные миграционными процессами.

Материалы первой четверти I тыс. н.э. в Самарском Поволжье выделены Д.А. Сташенковым по материалам поселения Царев Курган (Сташенков Д.А., 2005) и Г.И. Матвеевой на городище Лбище (Матвеева Г.И., 2003б). Они представлены керамическими комплексами, находящими ана-

логии в памятниках культур «позднескифского» круга. Важнейшими отличительными чертами керамики этих памятников являются сосуды с внутренним ребром при переходе от тулова к венчику, значительный процент орнаментированных горшков, присутствие в составе комплексов мисок сарматской традиции (рис.2–1).

Еще один комплекс того же культурного круга был недавно получен при исследованиях селища Новая Беденьга в Ульяновской области. Здесь на одном из раскопов найдены развалы трех горшков, украшенных защипами по венчику. Формы горшков различаются (рис.2–2). Близкие изученному комплексу по форме сосуды обнаруживаются на памятниках оседлого населения Верхнего Подонья сарматского времени (Разуваев Ю.Д., 1998, с.85-96).

Выявление памятников позднескифской традиции позволяет предположить существование в первых веках н.э., как минимум в пределах современных Самарской и Ульяновской областей, особого культурно-хронологического пласта древностей, происхождение которого связано с позднескифским населением. Освоение им Среднего Поволжья происходило, вероятно, разными путями и из разных регионов.

В течение второй четверти I тыс. н.э. позднескифское население уступает место новым группам пришлого населения. Сохранение отдельных «позднескифских» черт в культурных комплексах более позднего времени прослеживается в присутствии в составе набора форм сосудов горшков с высокой прямой вертикальной шейкой и округлобким туловом (это особенно характерно для именковских памятников Нижнего Прикамья), распространением традиции разведения мелкого рогатого скота в относительно значительном количестве (эта традиция прослежена на именковских памятниках Самарской Луки), и, вероятно, изготовления жерновов с овальными отверстиями в центре.

Новый этап культурного развития Самаро-Ульяновского Поволжья ознаменовался проникновением в регион как минимум двух различных в этнокультурном отношении групп населения. Одна из них связана с носителями позднесарматских традиций. Вторая группа представлена населением киевского культурного круга. Вероятно, обе культурные группы находились в состоянии тесного взаимодействия, поскольку следы их контактов прослежены на нескольких памятниках.

К числу памятников, где прослеживается присутствие населения сарматского культурного круга, относятся археологический комплекс у с.Сиделькино и городище Лбище.

В Сиделькинском комплексе выявлены ингумационные погребения, погребальный обряд и инвентарь которых находит аналогии в позднесарматских памятниках и могильниках черняховской культуры с выраженными сарматскими чертами (рис.2–3). На черепках из погребений Сиделькинского комплекса имеются четкие следы искусственной деформации (Сташенков Д.А., 2012). Среди материалов Сиделькинского селища имеется типичная для позднесарматских захоронений фибула с ромбическим щитком, многочисленные пряслица, изготовленные из стенок сосудов (Сташенков Д.А., 2005, с.95, рис.41; 55). На городище Лбище с населением «сарматского» культурного круга можно связать ингумационные погребения, округлобокие горшки с высокой расширяющейся в верхней части шейкой и тщательно заглаженной поверхностью, изготовленные с применением формы-основы, зачастую украшенные налепами-шишечками в верхней части тулова, а также кувшины, в том числе с поперечным налепом на верхней части ручки (рис.2–4) (Вязов Л.А., Салугина Н.П., Семькин Ю.А., 2013, с.67, рис.10:1, 3-4, 7-8). Подобные формы широко представлены, например, в памятниках ранних алан Северного Кавказа (Габуев Т.А., Малашев В.Ю., 2009, с.272, рис.106:5; с.296, рис.130:3, 5).

На основании полученных радиоуглеродных дат можно отнести совершение захоронений в Сиделькино ко второй половине III в. (Сташенков Д.А., 2005). Тем же временем датируется и керамика с городища Лбище, согласно полученным в последнее время результатам радиоуглеродного анализа.

Присутствие в регионе населения сарматского культурного круга фиксируется и в ряде других памятников. К их числу можно отнести Старомайский могильник, исследованный Е.П. Казаковым (Казаков Е.П., 1987). В последнее время материалы сарматского облика, датирующиеся второй половиной III в. н.э. получены Д.Г. Бугровым при исследовании могильника у с.Гулюково в Татарстане¹.

¹ Авторы приносят искреннюю благодарность Д.Г. Бугрову за полученные консультации и возможность ознакомиться с неопубликованными материалами исследованной могильника у с.Гулюково.

Наиболее яркие комплексы средне- и позднесарматского круга были получены В.В. Гольмстен при исследовании Березняковского курганного могильника на востоке Самарской губернии, что позволило ей говорить о возможности выделения особой березняковской культуры (Гольмстен В.В., 1924, с.162-163). К сожалению, обзорная публикация В.В. Гольмстен не содержала иллюстраций, и широкой известности среди археологов она не получила.

Вторым культурным компонентом населения Самарско-Ульяновского Поволжья в III в. н.э. стали группы населения киевской культуры, представленные материалами типа Сиделькино-Тимяшево (рис.2–5) (Сташенков Д.А., 2005). Памятники этой культурной группы выявлены в основном в долине р.Б.Черемшан. К настоящему времени раскопкам подверглось три поселения, но общее их число уже перевалило за два десятка. Характерными чертами данной культурной группы являются:

- 1) слабая насыщенность культурного слоя находками и невысокая плотность застройки, жилища представлены небольшими полуземлянками с центральным опорным столбом;
- 2) памятники представлены только селищами, городища отсутствуют;
- 2) в керамическом комплексе преобладают плохо обожженные слабопрофилированные горшки, имеются горшковидные сосуды с сглаженным ребром в месте наибольшего расширения тулова;
- 3) отсутствие традиций пашенного земледелия, незначительная роль охоты в обеспечении животной пищей, высокий процент мелкого рогатого скота в составе стада. Возможно предполагать неполную оседлость населения, оставившего эти памятники.

Необходимо отметить, что памятники типа Сиделькино-Тимяшево обнаружены не только в Самарском Поволжье. В последние годы близкие комплексы начинают выделяться исследователями и на территории Татарстана. Наиболее яркий комплекс из уже известных – вероятно, кремационное погребение, сопровождавшееся двумя лепными горшковидными сосудами, обнаружен при раскопках Р.Ф. Шарифулина на территории Болгарского городища (Сташенков Д.А., Шарифулин Р.Ф., 2009). Керамические комплексы круга Сиделькино-Тимяшево выявлены К.А. Руденко в материалах нескольких раннесредневековых памятников, в частности, Русскочебоксарского поселения, расположенного в Новшешминском районе Республики Татарстан (Руденко К.А., в печати).

Видимо, с носителями культурных традиций киевской культуры, или с близким к ним в культурном отношении населением, можно связать традицию изготовления округлобоких и «ребристых» горшков с шершавой поверхностью в составе керамического комплекса городища Лбище. Однако в целом население этого памятника имело смешанный характер. Наряду с киевскими и «сарматскими» группами, в его состав входили и другие компоненты, истоки которых в настоящее время не выявлены. Именно с ними можно связать традицию изготовления мисок с зигзаговидным профилем, восходящих к центральноевропейским прототипам (Обломский А.М., 2005). Возможно, с ними также можно связать традицию сооружения сложных фортификаций, не находящих аналогий в известных авторам древностях.

Группы, сохранявшие киевские традиции, оставались одним из компонентов этнокультурного состава населения Самаро-Симбирского региона как минимум вплоть до конца гуннского времени. К несколько более позднему по отношению к памятникам типа Сиделькино-Тимяшево времени относятся материалы селища и городища Новая Беденьга в Ульяновской области (Вязов Л.А., Салугина Н.П., Семькин Ю.А., в печати). Культурный комплекс этих памятников (рис.2–6) носит смешанный характер, однако в его составе выделяется группа древностей, которую можно отнести к позднему этапу киевской культуры. Она характеризуется преобладанием в составе керамического комплекса горшков со сглаженным ребром в месте наибольшего расширения тулова, дисков-лепешечниц небольшого диаметра, пряслиц низких пропорций с крупным отверстием. Вещевой комплекс представлен фибулой с ромбической ножкой, ножами нескольких разновидностей, сердоликовой и стеклянной 14-гранными бусинами, наконечником стрелы гуннского типа и другими находками. В целом, материалы памятника позволяют датировать его гуннским временем.

Еще одна группа населения, появившегося в регионе в гуннское время, имеет восточное, по отношению к Самаро-Симбирскому Поволжью, происхождение. При исследовании Пролетарского городища, расположенного в бассейне р.Большой Черемшан, выделены материалы, которые один из авторов связывает с населением, оставившим памятники саргатской и бакальской культур

(Сташенков Д.А., 2009б). В настоящее время сложно говорить о масштабах и временных рамках «восточного» проникновения в регион, но на сам факт этого проникновения необходимо обратить пристальное внимание.

Наряду с позднесарматским населением и населением киевской культуры, территория Самарского и Ульяновского Поволжья не позднее IV в. начинает осваиваться носителями именьковской культуры. Можно выделить ряд черт, характеризующих культурный комплекс именьковских памятников. Это:

1) высокая плотность заселения территории, мощные и насыщенные культурные слои памятников, высокая плотность застройки, жилища – полуземлянки средних и крупных размеров с различной конструкцией стен и кровли, городища с мощными, но простыми по конструкции укреплениями;

2) преобладание профилированных округлобоких горшков с короткой отогнутой или высокой вертикальной шейкой, незначительное количество или полное отсутствие мисок и лощеной посуды, диски-лепешечницы большого диаметра;

3) животноводство с преобладанием лошадей и крупного рогатого скота при существенной роли свиней как основа хозяйства, высокая роль земледелия, использование пахоты при подготовке земли к посеву, долговременная оседлость.

Именьковский культурный комплекс носит гетерогенный характер, имеет как хронологические, так и региональные отличия. Ранняя группа именьковских памятников выделена Д.А. Сташенковым на материалах Самарской Луки (рис.2–7) (2009б; 2010б), но в целом проблема выделения локальных вариантов и этапов развития именьковской культуры до сих пор не получила решения. В качестве эталонных именьковских материалов V–VI вв. на Самарской Луке могут рассматриваться комплексы, выявленные при исследовании Карлинского I селища (рис.2–8) (Сташенков Д.А., в печати) и Кармалинского городища (Матвеева Г.И., Морозов В.Ю., 1991).

Остается открытым и вопрос о верхней хронологической границе именьковских древностей. Эта проблема вызвала серьезную дискуссию, которая не завершилась из-за отсутствия полноценной источниковой базы. В настоящее время она начинает формироваться.

Весной 2013 года в Ульяновский краеведческий музей поступила коллекция предметов, включающая предметы вооружения, фрагменты двупластинчатых фибул и поясной набор, выполненный в геральдическом стиле. Летом 2013 г. были организованы рекогносцировочные исследования на месте находки и выявлен могильник с погребениями по обряду кремации. Погребальный обряд и инвентарь исследованных захоронений во многом отличаются от исследованных в Нижнем Прикамье и Заволжье погребений именьковской культуры (рис.2–9). Представляется, что выявленный Комаровский могильник оставлен населением, отличавшимся от именьковского по культурной принадлежности. Хотя не исключено, что в его состав вошли отдельные именьковские группы. Материалы исследованных захоронений относятся к VII в. н.э.

Следует отметить, что близкие материалы получены в последние годы Д.А. Сташенковым при раскопках кремационного Жигулевского могильника на Самарской Луке. Памятник практически полностью уничтожен деятельностью кладоискателей, и только в текущем году удалось выявить неразграбленные погребения, давшие материалы VII–VIII вв., не связанные напрямую с именьковской культурой (рис.2–10).

Таким образом, можно подвести итоги. Этнокультурная динамика эпохи Великого переселения народов характеризуется на территории Среднего Поволжья непрерывными миграционными процессами. Миграции осуществлялись с различных исходных территорий относительно небольшими группами населения, смешанными в культурном отношении. Процессы культурной метисации не прекращались и после заселения осваиваемых территорий.

Богачев А.В., 2011. Славяне, германцы, гунны, болгары на Средней Волге в I тыс. н.э. Историко-археологическое исследование. Saarbrücken: LAP LAMBERT Academic Publishing.

Буров Г.М., 1985. Именьковская культура в Ульяновском Поволжье // Древности Среднего Поволжья. Куйбышев. С.111-130.

- Вязов Л.А., Нерушин И.А., 2010. Исследования поселения хазарского времени у с.Малая Рязань на Самарской Луке в 2007-2009 гг. // *Культуры евразийских степей второй половины I тысячелетия н.э. (Проблемы межэтнических контактов и межкультурного взаимодействия)*. Самара. С.128-146.
- Вязов Л.А., Салугина Н.П., Семькин Ю.А., 2013. Результаты исследований керамики и железных предметов из раскопок городища Лбище в 2003 году // *Краеведческие записки*. Вып.XVI. Самара. С.34-69.
- Вязов Л.А., Салугина Н.П., Семькин Ю.А., в печати. Городище и селище Новая Беденьга I // *(Раннеславянский мир*. Вып.15).
- Габуев Т.А., Малашев В.Ю., 2009. Памятники ранних алан центральных районов Северного Кавказа. М.
- Генинг В.Ф., 1960. Селище и могильник с обрядом трупосожжения доболгарского времени у села Рождествено в Татарии // *МИА*. №80. М. С.131-144.
- Генинг В.Ф., Стоянов В.Е., Хлебникова Т.А., Вайнер И.С., Казаков Е.П., Валеев Р.К., 1962. Археологические памятники у села Рождествено. Казань.
- Гольмстен В.В., 1924. Доисторическое прошлое Самарского края // *Краеведение*. Ч.1. Самара.
- Гольмстен В.В., 1925. Керамика древних мест поселений Самарской Луки // *Бюллетень ОАИЭ при Самарском Государственном Университете*. №3. Самара. С.5-15.
- Казаков Е.П., 1987. II Старомайский могильник // *Археологические исследования в Среднем Поволжье*. Куйбышев. С.114-119.
- Калинин Н.Ф., Халиков А.Х., 1954. Итоги археологических работ за 1945-1952 гг. Казань.
- Матвеева Г.И., 1975. Памятники именьковской культуры на Самарской Луке // *Краеведческие записки КОМК*. Самарская Лука в древности. Вып.3. Куйбышев. С.105-118.
- Матвеева Г.И., 1986. Этнокультурные процессы в Среднем Поволжье в I тысячелетии н.э. // *Культуры Восточной Европы I тысячелетия*. Куйбышев. С.158-171.
- Матвеева Г.И., 1988. К вопросу об этнической принадлежности племен именьковской культуры // *Славяне и их соседи. Место взаимных влияний в процессе общественного и культурного развития. Эпоха феодализма*. М. С.11-13.
- Матвеева Г.И., 1998. Памятники лбищенского типа – ранний этап именьковской культуры // *Культуры евразийских степей второй половины I тысячелетия н.э. (вопросы хронологии)*. Материалы II Международной археологической конференции. Самара. С.87-96.
- Матвеева Г.И., 2003а. Среднее Поволжье в IV-VII вв. н.э.: именьковская культура. Самара.
- Матвеева Г.И., 2003б. К вопросу о хронологии городища Лбище // *Контактные зоны Евразии на рубеже эпох*. Материалы археологической экспедиции СОИКМ им.П.В.Алабина и Международной конференции. Самара. С.90-93.
- Матвеева Г.И., 2008. Именьковская культура: некоторые итоги и перспективы исследования // *Археологическая экспедиция: новейшие достижения в изучении историко-культурного наследия Евразии*. Материалы всероссийской научной конференции, посвященной 35-летию КВАЭ. Ижевск. С.94-103.
- Матвеева Г.И., Морозов В.Ю., 1991. Кармалинское городище // *Археологические исследования в лесостепном Поволжье*. Самара. С.172-184.
- Матвеева Г.И., Семькин Ю.А., 2007. Поселения VIII-IX вв. в Среднем Поволжье // *Средневековая археология евразийских степей*. Материалы Учредительного съезда Международного конгресса. Т.1. Казань. С.103-113.
- Матвеева Г.И., Скарбовенко В.А., 2006. Новые исследования селища Севрюкаево II // *Краеведческие записки Самарского областного историко-краеведческого музея им.П.В.Алабина*. Вып.12. Самара. С.35-58.
- Обломский А.М., 2005. Об одной группе сосудов эпохи Великого переселения народов // *РА*. №2. С.32-45.
- Разуваев Ю.Д., 1998. Ишутинское городище на Красивой Мече // *Археологические памятники Верхнего Подонья в первой половине I тысячелетия н.э. Археология восточноевропейской лесостепи*. 12. Воронеж.
- Руденко К.А., в печати. Новое поселение типа Сиделькино-Тимяшево в Татарстане // *(Раннеславянский мир*. Вып.15).
- Смолин В.Ф., 1926. Раскопки «Шолома» в селе Бальмерах Спасского кантона Татарской Республики в 1924-1925 гг. (краткий обзор) // *ИОАИЭ*. Т.33. Вып.2-3. Казань. С.113-130.
- Старостин П.Н., 1967. Памятники именьковской культуры // *САИ*. М. Вып.Д1-32.
- Шташенок Д.А., 2005. Оседлое население Самарского лесостепного Поволжья в I-V веках н.э. *(Раннеславянский мир*. Вып.7). М.
- Шташенок Д.А., 2009а. Памятники мадьярского круга в Самарском Поволжье // *Форум «Идель-Алтай»*. Материалы научно-практической конференции «Идель-Алтай: истоки евразийской цивилизации», I Международного конгресса средневековой археологии евразийских степей. Тезисы докладов. Казань.
- Шташенок Д.А., 2009б. Металлургический комплекс Новинковского I селища на Самарской Луке // *Материалы и исследования по средневековой археологии Восточной Европы*. Казань.

Сташенков Д.А., 2010а. О группах поселений хазарской эпохи в Самаро-Симбирском Поволжье // Культуры евразийских степей второй половины I тысячелетия н.э. (вопросы межэтнических контактов и межкультурного взаимодействия). Самара. С.118-127.

Сташенков Д.А., 2010б. О ранней дате именьковской культуры // 40 лет Средневолжской археологической экспедиции. Краеведческие записки. Вып. XV. Самара. С.111-125.

Сташенков Д.А., 2012. Ингумационные погребения Сиделькинского археологического комплекса // Вояджер: мир и человек: теоретический и научно-методический журнал. №3. Спецвыпуск к 50-летию А.В. Богачева. Самара. С.199-210.

Сташенков Д.А., в печати. Карлинское I селище (предварительная публикация) // (Раннеславянский мир. Вып.15).

Сташенков Д.А., Шарифулин Р.Ф., 2009. Раннесредневековый керамический комплекс из раскопок Болгарского городища (новый памятник киевского круга в Поволжье) // Древняя и средневековая археология Волго-Камья. Сборник статей к 70-летию П.Н. Старостина. Археология Евразийских степей. Вып.10. Казань. С.130-133.

Степанов П.Д., 1948. Памятники I тысячелетия н.э. в восточной части Мордовской АССР // КСИИМК. Вып.19. М.-Л. С.38-42.

Степанов П.Д., 1951. Итоги раскопок древнемордовских памятников // КСИИМК. Вып.38. М.-Л. С.136-139.

Степанов П.Д., 1967. Ош-Пандо. Саранск.

Царев курган, 2003. Каталог археологической коллекции. Самара.

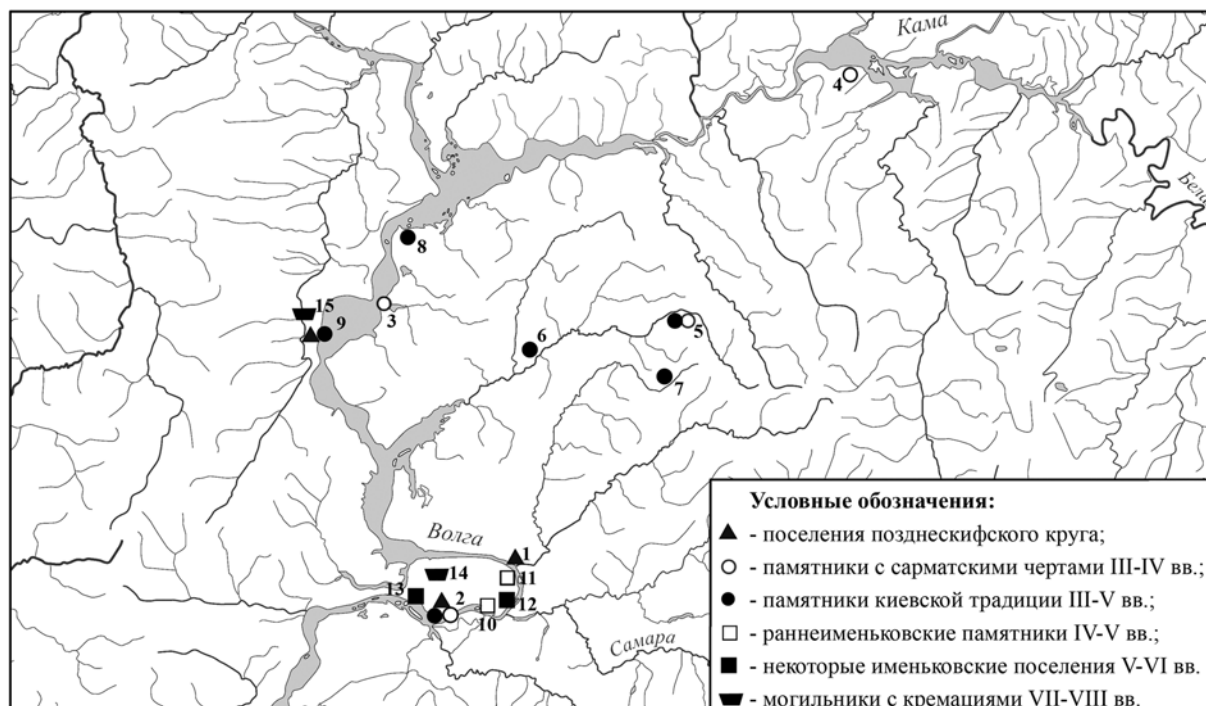


Рис. 1. Памятники различных культурно-хронологических групп населения Среднего Поволжья первой-третьей четверти I тыс. н.э.

1 – Царев курган; 2 – городище Лбище; 3 – Старомайинский II могильник; 4 – могильник Гулюково; 5 – Сиделькинский археологический комплекс; 6 – селище Тимяшево II; 7 – селище Крепость Кондурча II; 8 – Болгарское городище; 9 – селище и городище Новая Беденьга I; 10 – селища Новинки I и V; 11 – Выползовское II селище; 12 – Карлинское I селище; 13 – Кармалинское городище; 14 – Жигулевский могильник; 15 – Комаровский могильник

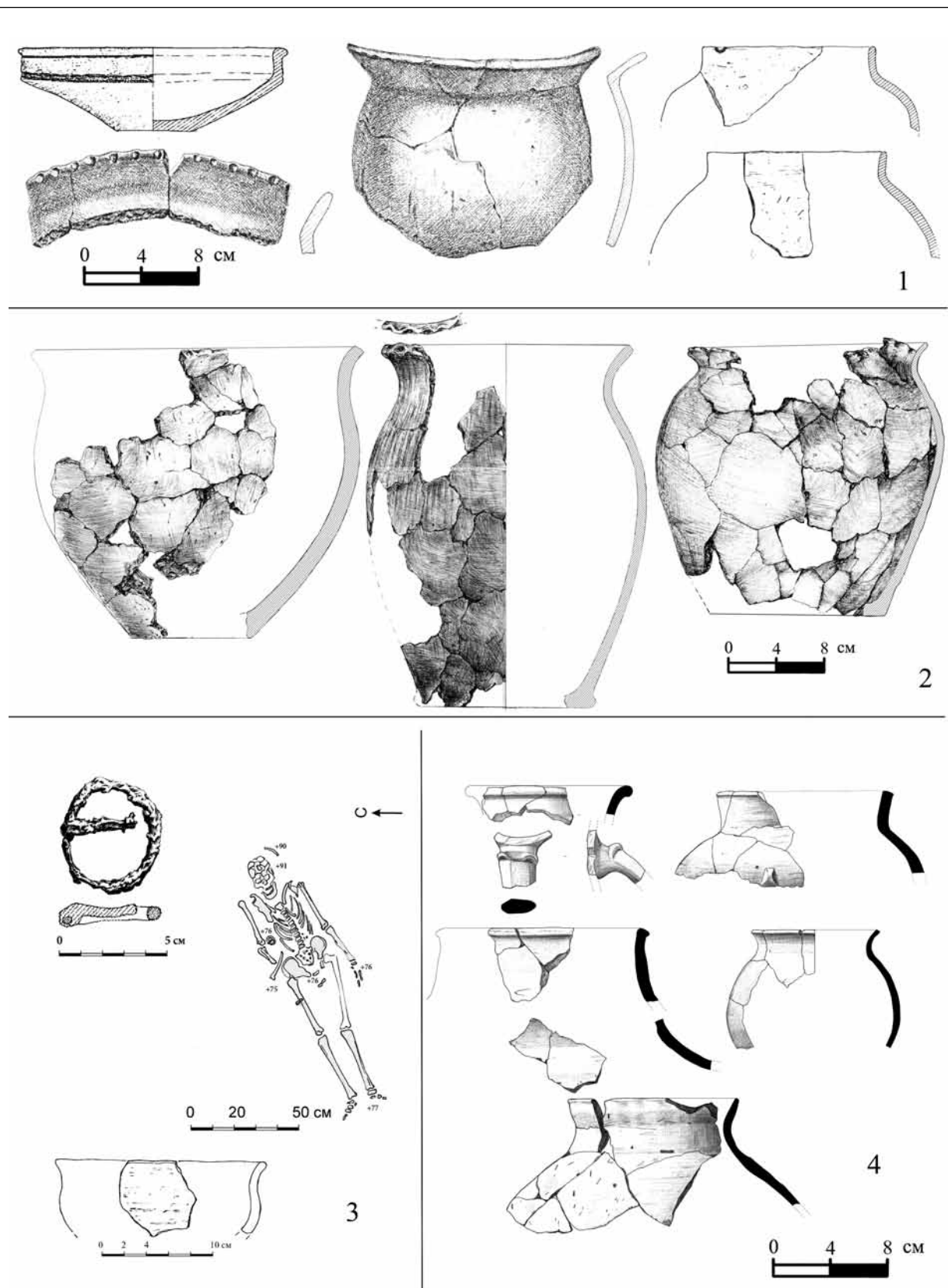


Рис. 2. Некоторые характерные материалы различных культурно-хронологических групп населения Среднего Поволжья первой-третьей четверти I тыс. н.э.

1 – Царев курган; 2 – селище Новая Беденьга I; 3 – Сиделькинский археологический комплекс; 4 – городище Лбище

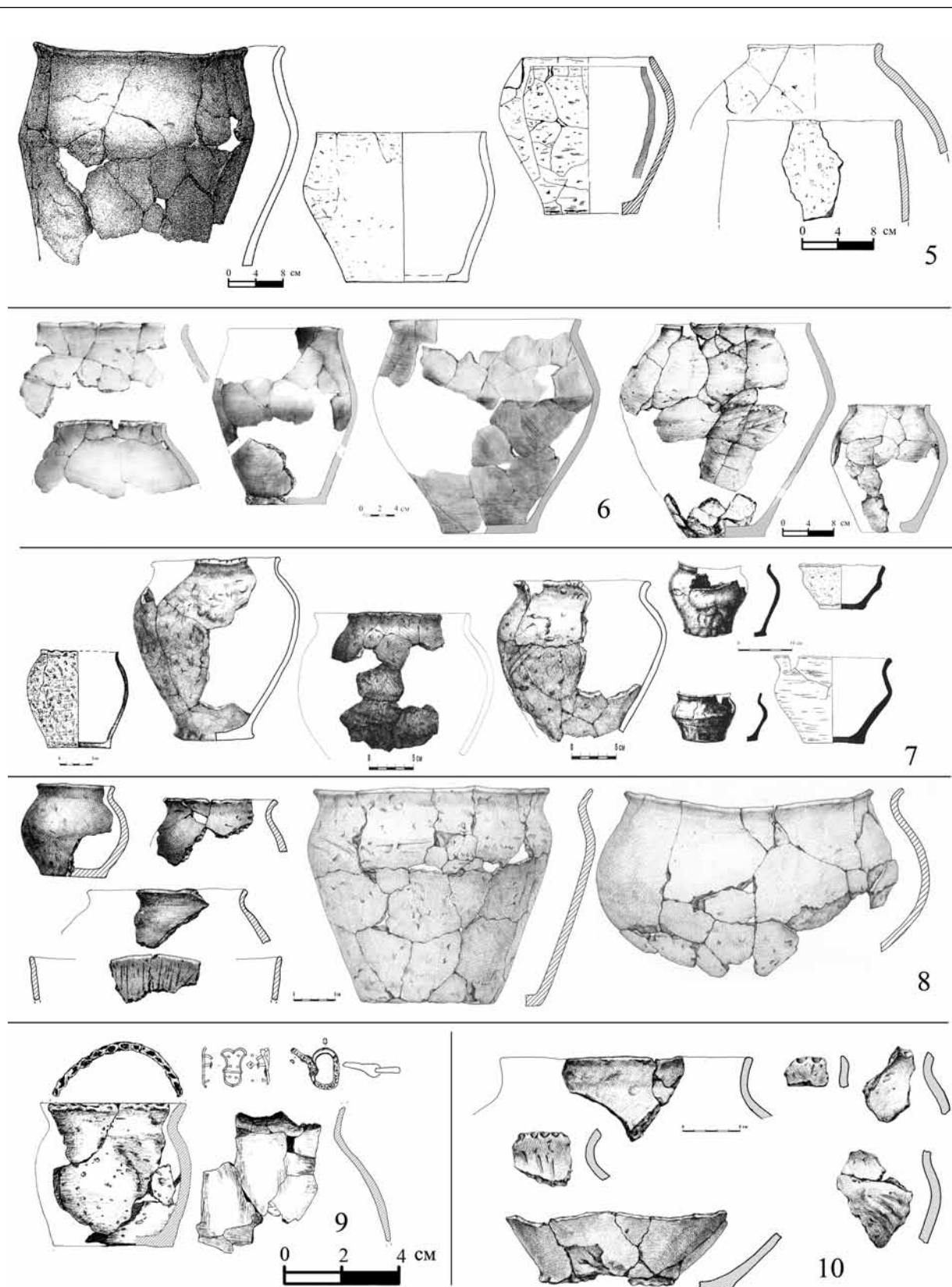


Рис. 2 (продолжение). Некоторые характерные материалы различных культурно-хронологических групп населения Среднего Поволжья первой-третьей четверти I тыс. н.э.

5 – Сиделькинский археологический комплекс, селища Тимяшево II и Крепость Кондурча II; 6 – селище Новая Беденьга I; 7 – селище Новинки I; 8 – Карлинское I селище; 9 – Комаровский могильник (р. II, п. 2); 10 – Жигулевский могильник