

## политический маркетинг проектов экологических поселений

Автор: Насыров И.Н.

*Для реализации главного государственного приоритета – создания условий для возвращения в семьи энергии любви – может потребоваться политическая поддержка партии, в целях и задачах которой должна найти отражение идея экопоселений, состоящих из семейных (родовых) усадеб, как одной из наиболее приемлемых форм воплощения этого приоритета.*

10.05.2006 г. Президент РФ Путин В.В. в ежегодном послании Федеральному собранию озвучил самый главный государственный приоритет – любовь, в первую очередь, к женщине, детям, семье, родному дому, и указал на необходимость его материального обеспечения. Одним из возможных решений этой задачи, согласующимся с принятыми национальными проектами, может быть создание каждой семьей своей семейной (родовой) усадьбы. Использование природоохранных технологий в хозяйственной деятельности на приусадебных участках приведет к преобразованию населенных пунктов в экологически чистые поселения (экопоселения).

Какая политическая поддержка требуется при формировании экопоселений? Народ осуществляет свою власть в форме местного самоуправления для обеспечения самостоятельного и под свою ответственность решения вопросов местного значения исходя из интересов населения с учетом исторических и иных местных традиций посредством участия в местных референдумах, муниципальных выборах, иных форм прямого волеизъявления, а также через выборные и другие органы местного самоуправления [1, 2]. Вопросы улучшения качества жизни на территории муниципального образования отнесены законом к компетенции этих органов. Отсюда вытекает исключительная важность выборов депутатов представительного органа местного самоуправления.

В настоящее время для участия в выборах кандидатам в депутаты необходима опора в виде политической партии [3]. Политический маркетинг идеи экопоселений должен найти отражение, в первую очередь, в целях и задачах партии. Какой может быть формулировка цели такой партии? Какое маркетинговое преимущество экопоселений является самым важным для потребителей? Какой из показателей качества жизни [4]: продолжительность жизни человека (ожидаемая при рождении и фактическая), его здоровье, отклонение состояния окружающей среды от нормативов, уровень знаний или образовательных навыков, доход (измеряемый валовым внутренним продуктом на душу населения), занятость, степень реализации прав человека, – принять за главный? Будет ли счастлив человек при хороших значениях этих показателей, достигнет ли он благосостояния (благое состояние, состояние благодати) или что-то ему все равно будет не хватать?

Известно, что только одна любовь способна поднять до высшей точки благодати любого человека [5]. Именно для постоянного пребывания в состоянии любви создаются семьи. Однако хотя вначале в семьях любовь и присутствует, но потом из-за имеющегося семейного образа жизни она уходит, и благое состояние у членов семьи исчезает.

Поэтому основной целью партии должно быть создание условий для возвращения в семьи энергии любви посредством формирования общественного мнения, политического образования и воспитания граждан, выражения мнений граждан по данному вопросу, доведение этих мнений до сведения широкой общественности и органов государственной власти, выдвижения кандидатов на выборах в законодательные (представительные) органы государственной власти и местного самоуправления, участия в выборах в указанные органы и в их работе. Любовь понять попытаться необходимо, не стесняться и на государственном уровне внимание ей уделять, ведь государство и состоит из семей.

Главная задача партии по реализации указанной цели – возвращение народу образа жизни, обрядов и праздников, способных помочь свою вторую половину отыскать и навечно в семьях сохранять любовь.

Чтобы избежать повторения судьбы всех партий с центральным управлением необходим новый механизм управления партией. Нами предлагается организовать его на основе ротации. Например, пусть председателем съезда как высшего руководящего органа партии является председатель того регионального отделения, на территории которого проводится съезд, в очередности согласно перечню регионов, указанных в Конституции РФ. Пусть исполнительный и контрольно-ревизионный органы состоят из представителей региональных отделений, по одному от каждого, избираемых конференциями на срок в соответствии с уставами региональных отделений. Председателями этих органов может являться один из их членов сроком на одну неделю в подобной же очередности. А решения пусть принимаются этими органами большинством голосов их состава путем заочного опроса. Это позволит значительно ускорить сам процесс принятия решений и снизить затраты на администрирование работы партии.

Необходимо, чтобы члены партии имели равное право в полном объеме участвовать в ее деятельности. Однако на уровне первичной ячейки это можно обеспечить только для ее руководителя. Руководитель, создавший эту ячейку, представляет своих членов в местном отделении. То, в свою очередь, участвуют в работе регионального отделения. Таким образом, у члена партии будет возможность принять участие в деятельности партии на всех уровнях только если он сам проявит себя организатором первичной ячейки. Это позволит поднять качество организаторской работы внутри партии и повысить ответственность ее руководящих кадров.

Все денежные средства и иное имущество должны оставаться в распоряжении тех региональных отделений и иных структурных подразделений, где они были собраны. Ответственность за осуществление финансовой деятельности партии, ее региональных отделений и иных зарегистрированных структурных подразделений должны нести назначаемые соответствующими исполнительными органами уполномоченные лица. Каждое региональное отделение и иное зарегистрированное структурное



подразделение самостоятельно отчитывается в налоговых, статистических и других органах, а также передает эти сведения уполномоченному лицу всей партии.

Методами реализации цели и решения задачи партии могут быть:

1) помощь каждой состоявшейся и будущей молодой семье в разработке проекта своей семейной (родовой) усадьбы с размером приусадебного участка не менее 1 гектара, включающем экономическую, территориальную и административную части посредством организации через местные отделения партии соответствующих обсуждений;

2) сбор конкретных сведений о порядке получения земельных участков и комплектов необходимых для этого документов, о наличии свободных земель на текущий момент, о создающихся поселениях, их организаторах и иных контактных лицах, с которыми местные отделения партии сотрудничают, для помощи молодым семьям в получении земли и реализации своих проектов для себя и будущих своих поколений;

3) организация через местные отделения партии жителей поселений для участия в выборах и создании местного самоуправления, принятия всей полноты власти и ответственности за нее на себя, осуществления ее на всей своей территории и предотвращения возможности ее утери когда бы то ни было в будущем.

В результате будет построено государство, состоящее из множества семей, в любви рожающих детей, Любви пространство создающих.

Принципом деятельности партии должна стать гармонизация на основе любви человека, семьи и общества при опоре на возобновляемые ресурсы и естественные биологические способы хозяйственной деятельности, использующие прямую связь экономических результатов и экологической чистоты окружающей среды, что позволит сохранить и приумножить природные богатства планеты.

Однако при обсуждении проекта устава на собрании сторонников формируемой партии выявились некоторые проблемы. Во-первых, поступило предложение, что устав и программа должны разрабатывать только те граждане, которые уже имеют опыт получения земли и проживания на своих участках, как люди с наиболее чистыми помыслами. Но оно сразу же было отвергнуто самими этими людьми под предлогом, что нет времени (а на самом деле профессиональных знаний и навыков) для разработки документов. Во-вторых, предложение проводить организационные собрания на территории создаваемых экопоселений для отбора наиболее заинтересованных в партии людей также было отвергнуто из-за нежелания тратить время, деньги и усилия на преодоление искусственных барьеров в виде транспортной недоступности места сбора. В-третьих, выраженная на собрании личная неприязнь к одному из организаторов, обусловленная его поспешной, без детально разработанного проекта попыткой создания экопоселения, особенно без его функционального, экономического, административного аспектов, вызывает тревогу за то, а действительно ли экопоселение станет тем самым искомым пространством Любви?

Сам этот организатор после дополнительного осмысления сути экопоселения пришел к выводу, что его надо создавать на основе семейного (родового) принципа для своих потомков вместе с небольшим числом друзей-единомышленников, основателями своих родов. В функциональном аспекте эта группа представляет собой первичную ячейку партии в лице одного руководителя и до девяти ее членов – глав семейств (родов). В административном аспекте руководитель ячейки в дальнейшем будет избран как местный администратор экопоселения. В экономическом аспекте вначале все участники группы продолжают работать в городе, постепенно дополняя семейные доходы за счет экономии и продажи продуктов со своих участков. Прием гостей и их обслуживание в форме экологического туризма тоже имеет место быть, но пока значительной доли доходов не приносит, т.к. приезжают в основном люди, сами присматривающие место для будущих своих семейных (родовых) усадеб. Необходимость того, чтобы жители экопоселения были единомышленниками, подтверждается тем, что в нормативных документах прямо указывается условие заинтересованности членов в совместном решении задач и достижении общей цели партии.

В связи с тем, что предполагается партию создавать без центрального органа власти, то возникает проблема выбора адреса ее регистрации. Указание фиксированного юридического адреса обязывает партию производить свою регистрацию в налоговых, статистических пенсионных, медицинских, социальных органах именно того населенного пункта, который указан в уставе. Далее необходимо ежемесячно подавать отчетность в эти органы, нанимать для этого бухгалтера, платить ему зарплату, собирать эту отчетность по всей стране со всех региональных отделений партии, для чего поддерживать связь, взаимодействовать со всеми региональными бухгалтерами. Предположим, что вначале в 45 регионах есть по 500 членов партии. Сколько денег они должны платить общепартийному и региональному бухгалтерам? Пусть это будет по 43448 руб. в месяц со всеми отчислениями или 30000 руб. на руки [6]. Тогда размер ежемесячного членского взноса должен быть не менее 89 руб. При этом с ростом числа членов партии нагрузка на бухгалтеров также будет возрастать. Низкая оплата труда может привести к найму бухгалтера с низкой квалификацией, из-за чего может появиться риск финансовых и иных санкций к партии, вплоть до ее закрытия.

Опрос среди 65 студентов 1 и 4 курса очной формы обучения по специальности "Бухгалтерский учет, анализ и аудит" показал, что в среднем приемлемым размером членских взносов они считают 597 руб. в месяц. Форма распределения мнений близка к нормальной (рис. 1), т.е. большинство предпочитают меньшие значения взноса. Поэтому для привлечения большего количества людей в партию необходимо установить размер взноса около его минимально допустимого значения.

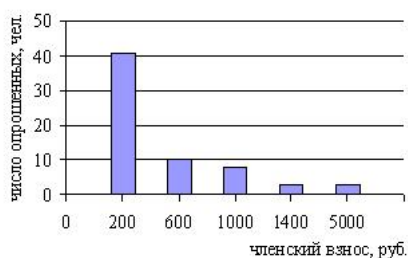
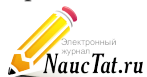


Рис. 1. Угруппированное распределение мнений опрошенных относительно необходимого размера партийных членских взносов.

## Поддержка



г. Набережные Челны  
тел.: +7 (8552) 393278  
email: [info@naucstat.ru](mailto:info@naucstat.ru)

## Последние новости

- Новогодний выпуск журнала
- С новым годом!!!
- Новый журнал №27
- Журнал №25
- Журнал 24

Здесь может быть ваша реклама



## политический маркетинг проектов экологических поселений - Страница 2

Автор: Насыров И.Н.

Однако при этом возможна потеря части потенциальных членов партии. Какова их доля? Для этого было рассмотрено более детальное распределение мнений по поводу размера членских взносов (рис. 2). Как видно из рисунка доля мнений за внос меньше 100 руб. незначительна, поэтому их потеря не страшна для обеспечения нужного количества членов партии. А размер взноса в 100 руб. оптимальным считают наибольшее количество опрошенных. Таким образом, из него и надо исходить при составлении планов политического маркетинга экопоселений.

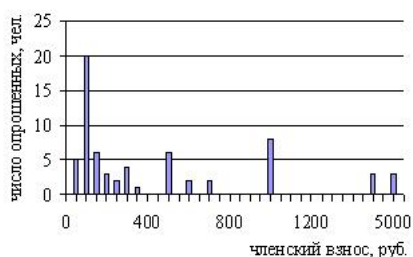


Рис. 2. Детализированное распределение мнений опрошенных относительно необходимого размера партийных членских взносов.

Приемлемым для себя средним размером зарплаты главного бухгалтера опрошенные считают 48437 руб. на руки в месяц, а регионального бухгалтера – 36644 руб. Однако и здесь более детальное рассмотрение показывает, что по мнению большинства зарплата главного бухгалтера должна быть 20000 руб. (рис. 3), регионального – 10000 руб. (рис. 4). Поэтому чтобы удовлетворить большую часть членов партии необходимо придерживаться указанных размеров затрат на оплату труда бухгалтеров.

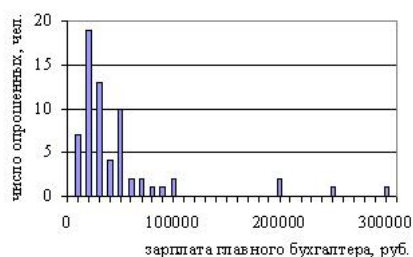


Рис. 3. Распределение мнений опрошенных относительно необходимого размера оплаты труда главного бухгалтера партии.

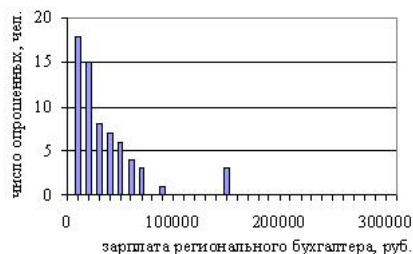


Рис. 4. Распределение мнений опрошенных относительно необходимого размера оплаты труда бухгалтера регионального отделения партии.

Какую отдачу члены партии будут получать на свои членские взносы? Так как они все уже являются или намереваются в ближайшем будущем стать жителями экопоселений, то эти взносы можно рассматривать как часть вклада в создание и развитие поселений, обеспечивающее им, в основном, нематериальные блага: во-первых, чувство сопричастности к благотворным преобразованиям страны, своей полезности, ответственности за ее судьбу посредством участия в партии; во-вторых, чувство уважения к себе и своим единомышленникам за то, что смогли это осуществить, радость от общения с единомышленниками; в-третьих, возможность побывать в других экопоселениях, использовать их лечебно-оздоровительную функцию, например, как бесплатные санатории; в-четвертых, бесплатно проехать в эти экопоселения, работающие наподобие санаториев; в-пятых, возможность принимать участие в мероприятиях партии; в-шестых, другие результаты, например, чувство благодарности жителей страны за воплощение в жизнь указанных преобразований, четкую экономическую и административную организацию своей жизни, более высокий уровень осознанности происходящих изменений, навык работы в коллективе, руководства им и гражданами – жителями муниципальных образований, чувство любви в своей семье, среди своих соседей, в родном пространстве своего дома в своем селении своей страны.

На рисунке 5 показано распределение по степени важности отмеченных показателей среди опрошенных студентов. Выбор производился указанием процентов каждого показателя из имеющихся 100%. Как видно из рисунка наиболее важным компонентом отдачи от участия в партии является чувство принадлежности к определенной группе, как бы самоопределение: кто я, с кем я.



Рис. 5. Распределение мнений опрошенных относительно отдачи, получаемой от членства в партии.

Вторым по важности является общение с единомышленниками. Действительно, значительная доля населения вовлечена в работу всевозможных групп по интересам, где и проводят свободное время, общаясь друг с другом. Поэтому такое желание естественно. Третьим является не совсем нематериальный, а скорее наоборот, очень даже материальный компонент – бесплатный отдых в санатории, т.е. в экопоселении, имеющем возможность принимать гостей для лечения и оздоровления. Члены партии, побывавшие в таких экопоселениях, смогут аргументировано рекламировать достоинства такого вида отдыха перед потенциальными клиентами. В сумме отмеченные виды отдачи от участия в партии, по мнению опрошенных, составляют по степени важности более 70%. Именно в этих направлениях и надо развивать экономику экопоселений, для этого и нужна партия, чтобы, возглавив через выборы муниципальные органы, реализовать указанные идеи.

Таким образом, в политическом аспекте маркетинг экопоселений заключается в организации группой семей единомышленников местного самоуправления на принципах экологической чистоты местности как основы совместного проживания и ведения хозяйственной деятельности.

1. Об общих принципах организации местного самоуправления в Российской Федерации : [ федер. закон от 06 октября 2003 г. № 131-ФЗ : принят Гос. Думой 16 сентября 2003 г. : по состоянию на 21 июля 2005 г. ].

2. О местном самоуправлении в Республике Татарстан : [ закон Республики Татарстан от 28 июля 2004 г. № 45-ЗРТ : принят Гос. Советом 01 июля 2004 г. : по состоянию на 27 июня 2005 г. ].

3. О политических партиях : [ федер. закон от 11 июля 2001 г. № 95-ФЗ : принят Гос. Думой 16 21 июня 2001 г. : по состоянию на 28 декабря 2004 г. ].

4. О концепции перехода Российской Федерации к устойчивому развитию : [ указ № 440 : принят Президентом РФ 01 апреля 1996 г. ].

5. Мегре, В. Н. Серия "Звонящие кедры России", кн. 1-8 / Мегре В.Н. - СПб. : Диля, 1998-2006.

6. Налоговый кодекс Российской Федерации (часть вторая) : [ федер. закон от 05 августа 2000 г. № 117-ФЗ : принят Гос. Думой 19 июля 2000 г. : по состоянию на 22 июля 2005 г. ].

#### Об авторе:

Насыров И.Н.  
к.ф.-м.н., доцент кафедры финансов и бухгалтерского учета  
Камской государственной инженерно-экономической академии  
ecoseti@yandex.ru

## Поддержка



г. Набережные Челны  
тел.: +7 (8552) 393278  
email: info@nauctat.ru

## Последние новости

- Новогодний выпуск журнала
- С новым годом!!!
- Новый журнал №27
- Журнал №25
- Журнал 24

Здесь может быть ваша реклама

