

# ***ИЗУЧЕНИЕ ПРОФЕССИОНАЛЬНЫХ НАМЕРЕНИЙ ШКОЛЬНИКОВ РЕСПУБЛИКИ ТАТАРСТАН***

***Результаты профдиагностики  
учащихся 7-9-х и 11-х классов***



Казань - 2005

## Результаты профдиагностики учащихся 7-9-х и 11-х классов

Рано или поздно каждый человек решает: «кем быть, какую выбрать профессию». Профессиональное самоопределение является длительным процессом, где очень важно, чтобы в итоге выбор был сделан в соответствии с интересами, способностями обучающихся и требованиями рынка труда. Это способствует успешной социализации личности, что в свою очередь сказывается на производительности и качестве в любой отрасли производства. Бесспорно, нелюбимая работа не может быть в радость, поэтому удовлетворенность выбранной профессией влияет на психическое и физическое здоровье.

К сожалению, в настоящее время учреждения профессионального образования не проводят серьезных маркетинговых исследований реальных потребностей рынка труда, не лимитируют количество абитуриентов, а в итоге, большая часть выпускников вузов, ссузов, профтехучилищ вынуждена устраиваться на работу не по своей специальности. Закономерным следствием этого является разочарование в случайно выбранной профессии и поиск другой работы. Затраты государства на обучение молодого специалиста не компенсируются, а текучесть кадров наносит серьезный урон экономике республики. То есть, с одной стороны, неправильный выбор профессии влечет за собой проблемы личного характера (профессиональная неудовлетворенность, возможные проблемы со здоровьем, психологический дискомфорт и т.д.), а с другой - человек, как субъект экономики, влияет на ее состояние в целом.

На выбор профессии, как правило, оказывают воздействие множество различных факторов: социум, школа, семья, средства массовой информации, общественное мнение, рынок труда и многое-многое другое. Однако исследования показали, что основными факторами являются семья и школа. Осознавая роль школы в формировании профессионального самоопределения учащихся, Министерством образования и науки РТ разработана и успешно реализуется Программа профессиональной ориентации и психологической поддержки молодежи.

С целью изучения эффективности деятельности учреждений образования по выявлению профессиональной направленности обучающихся и оказания им практической помощи в выборе профессии, с 2001 года реализуется долгосрочная республиканская Программа компьютерной профдиагностики учащихся в 9-х и 11 классах, где содержание, цели и задачи обновляются в соответствии с требованиями времени.

В связи с переходом к предпрофильному обучению, возникла необходимость выявления профессиональной и профильной направленности детей на более ранних ступенях обучения, а также руководителей общеобразовательных учреждений с целью изучения материально-технического и кадрового потенциала. Поэтому, начиная с 2004-2005 учебного года, профдиагностика проводилась и среди учащихся 7-8-х классов.

Профдиагностика школьников входит в комплекс психолого-педагогических и медицинских мероприятий, направленных на оптимизацию процесса становления личности. Ежегодно анализируется и публикуется в отчетных сборниках динамика отношения к предметам, сферам деятельности, социально-психологической направленности школьников Республики Татарстан. С учетом именно этих материалов вырабатываются и даются рекомендации по организации профориентационной работы в образовательных учреждениях. Например, в соответствии с рекомендациями на протяжении последних трех лет проводится определенная работа по привитию интереса и реализации склонности учащихся к рабочим специальностям (к физическому труду).

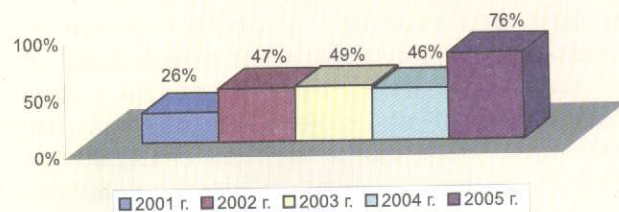
Ученики 7-8 классов прошли тест на выявление интересов и способностей к предметам и сферам деятельности, дополнительно – адаптированный психологический тест Шмишека-Леонгарда.

О возможной корреляции можно будет говорить только в 2006 году, после тестирования сегодняшних восьмиклассников по методике для 9-11 классов. Но некоторые выводы можно сделать уже сегодня, например отношение обучающихся к физическому труду.

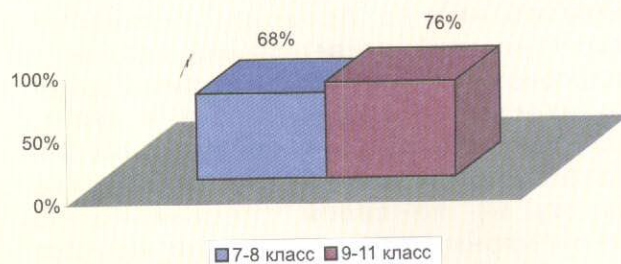
Как выяснилось, в 7-8 классах у большинства тестируемых отсутствует негативное отношение к физическому труду (только ни в коем случае нельзя путать склонность и «готовность» работать в сфере физического труда). Поэтому необходимо закрепить это позитивное отношение до конца процесса профессионального самоопределения обучающихся, и помочь преобразовать этот интерес в профессиональный выбор. Сегодня доля школьников, которая знает о сути рабочей профессии, и хотела бы трудиться в данной сфере составляет около 40%.

Среди опрошенных лидируют следующие сферы деятельности: работники офиса, финансов, юриспруденции, достаточно низкий интерес к профессиям сельского хозяйства. (Количество учеников, не желающих работать в сельскохозяйственной сфере, составляет: 7 классы – 60,96%, 8 классы – 65,59%). Следует отметить, что самыми «загадочными» видами деятельности для детей являются профессии госслужащих, силовых структур, средств массовой информации, о них обучающиеся наименее информированы.

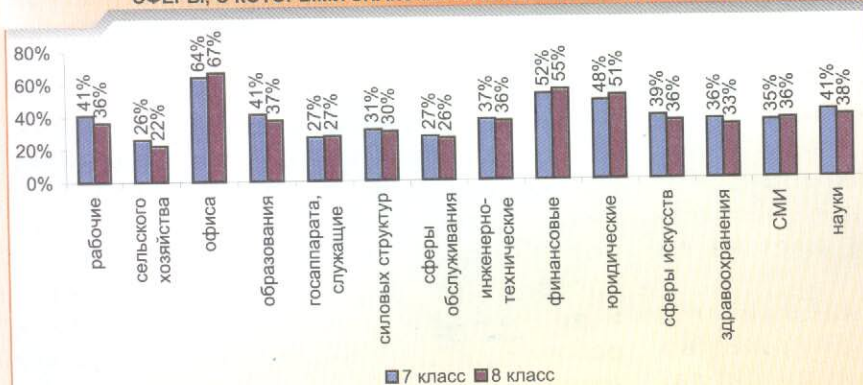
СКЛОННОСТЬ К ФИЗИЧЕСКОМУ ТРУДУ



СКЛОННОСТЬ К ФИЗИЧЕСКОМУ ТРУДУ (среди опрошенных в 2005г.)



СФЕРЫ, С КОТОРЫМИ ЗНАКОМЫ И ХОТЕЛИ БЫ ТАМ РАБОТАТЬ



Интерес семиклассников к предметам: физика, математика, иностранный и русский языки существенно выше, чем имеющиеся способности, но уже в восьмом классе снижается интерес, а следовательно, и уровень обученности по вышеперечисленным предметам.

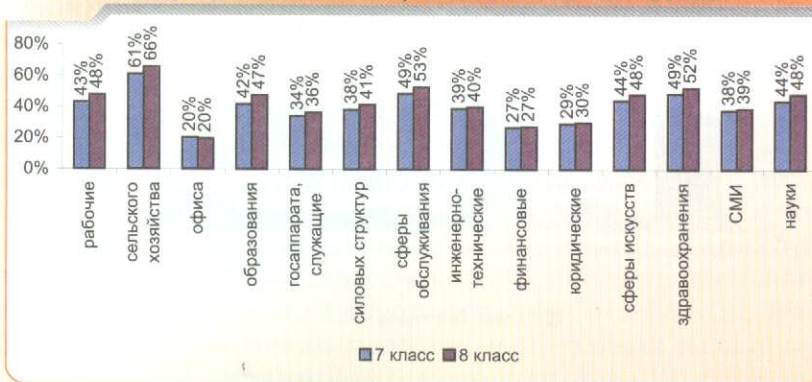
Всего лишь две трети опрошенных выражают активную позицию при выборе профессии, в том числе учитывая рынок труда и состояние занятости населения района (города). При этом мальчики более уверены в своем решении, чем девочки. Шестая часть обучающихся не хочет знать ни о мире существующих профессий, ни о рынке труда и занятости. Остальные просто не знают или не хотят знать, и здесь девочек больше, чем мальчиков.

По остальным общеобразовательным предметам, способности обучающихся перекрывают интерес к ним, особенно по технологии, физкультуре и ОБЖ. Только по биологии высокий уровень способностей учащихся соответствует высокому интересу к предмету (73% и 72% соответственно).

Следует отметить, что учащиеся некоторых районов проявляют более высокий интерес к изучаемым предметам, чем в среднем по Республике (62%). Это учащиеся Сабинского, Тукаевского, Муслумовского, Мензелинского и Сармановского районов. Тогда как, учащиеся школ Аксубаевского района стабильно показывают самый низкий по Республике интерес к изучению школьной программы. Самыми способными к изучению школьных предметов считают себя участники тестирования из Сармановского района, но при этом планируют будущую профессию в сфере обслуживания или офисе, что не требует особых интеллектуальных ресурсов. Ни в коем случае они не хотели бы работать в сфере сельского хозяйства. Скорее всего, у учеников 7-8 классов района завышенная самооценка, так как при опросе выпускников 9, 11 классов этого же района по интересам к предметам и сферам деятельности стоит гораздо ниже среднего уровня по Республике, и каждый второй выпускник 11-го класса признает, что ему не хватает полученных в школе знаний.

Анализ профильных предпочтений обучающихся позволяет говорить о том, что в 7-8 классах у детей не сформировались какие-либо яркие приоритеты, и большинство выбрало общеобразовательный и технологический направления. Высокий процент обучающихся (82%), желающих изучать технологический профиль, вызван, скорее всего, не предварительным выбором профессии, а интересом к профильным предметам, и в первую очередь к предмету «Технология». На это предпочтение, учитывая склонность к физическому труду, следует обратить особое внимание как к процессу формирования

СФЕРЫ, С КОТОРЫМИ ЗНАКОМЫ, НО НЕ ХОТЕЛИ БЫ ТАМ РАБОТАТЬ



профессионального самоопределения обучающихся, и по возможности закрепить. Очевидно, что к этой деятельности необходимо активно привлекать родителей, так как около 38% обучающихся

ИНТЕРЕС К ПРЕДМЕТАМ. 8 КЛАСС



отметили, что именно их мнение является решающим при выборе профессии, тогда как мнение учителей является определяющим только для 5% обучающихся. Здесь, вероятнее всего, наблюдается недостаточность целенаправленной работы педагогов, которые консультируют обучающихся по вопросам выбора профессии. Около 41% опрошенных отметили, что им важно только свое мнение.

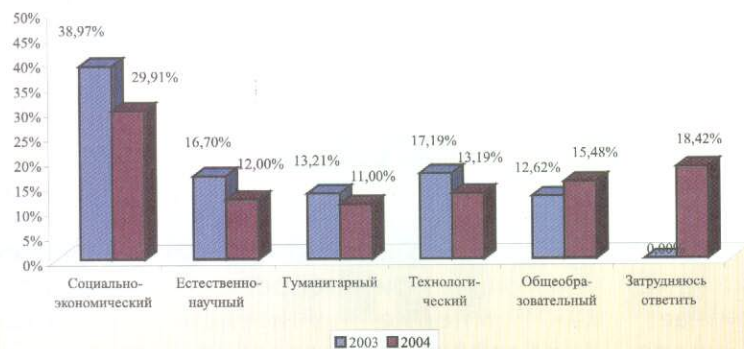
Что кроется под этим показателем – реальная самостоятельность или другие причины? Для более достоверного и глубокого изучения данного вопроса в перспективе предполагаются дополнительные исследования психологами.

**ЗНАЧЕНИЕ МНЕНИЙ ПРИ ВЫБОРЕ ПРОФЕССИИ**



Выбор профессии и выбор профиля взаимосвязаны. В 2004 году 51% обучающихся 8-9-х классов отметили, что при выборе профиля обучения ориентируются только на свое мнение, 10% указали на важность мнения учителей, 33% - родителей, 6% - друзей. В этом году обучающиеся также самостоятельны в выборе профиля обучения.

**ЖЕЛАТЕЛЬНОЕ НАПРАВЛЕНИЕ ПРОФИЛЬНОГО ОБУЧЕНИЯ учащихся 8-9 классов**



В 2003 - 2004 году проводился опрос старшеклассников о желаемом профиле обучения. Следует оговориться, что в 2003 году у обучающихся не было возможности выбрать пункт «затрудняюсь ответить». Выбор ответа «общеобразовательный профиль» предполагал под собой и как осознанный выбор профиля, и как отсутствие интересующего ребенка профиля. Поэтому выбор общеобразовательного профиля можно условно объединить с пунктом «затрудняюсь ответить».

Исследования показывают, что значительное количество обучающихся не уверены в своем выборе, а именно

по итогам опроса 2004 года, каждый пятый ученик 8-9 класса (18%) затрудняется с выбором профильного класса, а 70% хотели бы, чтобы им помогли сделать его.

Проводя сравнения данных 2003 и 2004 годов, следует отметить, что желание обучаться по профилю и интерес к профилю обучения, определяющийся через интерес к профильным предметам, не совпадают.

Причин такого несовпадения может быть несколько. Одной из таких причин может быть несоответствие индивидуальных интересов внешним факторам. К примеру, у ребенка могли быть склонности к рабочим специальностям (соответственно это определяет и интерес к предметам), однако выбрал он социально-экономический профиль, так как это считается более престижным. Другой

причиной – незрелость решения выбора в 8-м классе, поскольку подростки еще четко не определились с выбором своей будущей профессии. Однако более серьезной причиной является вынужденный выбор, так как большинство образовательных учреждений республики, даже если имеют профильные классы, они не отличаются их многообразием. В 2004 году в республике 19,5% учащихся

10-х классов обучались в социально-экономических классах, 12% - в гуманитарных, 12% - в естественнонаучных,

**ВЫБОР ПРОФИЛЯ ОБУЧЕНИЯ: ЖЕЛАНИЕ И ИНТЕРЕС К ПРОФИЛЬНЫМ ПРЕДМЕТАМ**



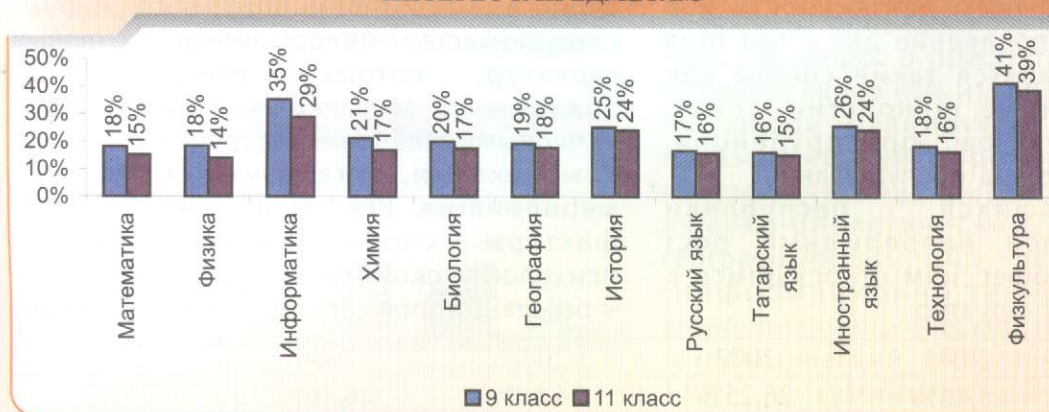
7%- в технологических и 49,5%- в общеобразовательных. Это было связано с традиционным делением старших классов на «гуманитарные» и «математические» классы в большинстве школ. Поэтому, ввиду отсутствия желаемого профиля, дети обучались в тех профильных классах, которые были открыты в образовательном учреждении. По результатам опроса 2004 года 38% десятиклассников, обучающихся в профильных классах, заявили, что хотели бы учиться по другому профилю.

Я учусь, где хотел	40%
Родители были против	8%
Не взяли	5%
В школе нет такого профиля	38%
Затрудняюсь ответить	9%

Не удивительно, что не все старшеклассники планируют свою профессиональную карьеру с профилем, который они выбрали. На вопрос «Как Вы думаете, сможете ли Вы получить профессию и работать по профилю обучения, который Вы выбрали?», предполагающий ответ не только по критерию «могу-не могу», но и по критерию «хочу-не хочу», были получены следующие ответы:

Да, смогу	67%
Смогу, но не хотел бы работать в области, близкой профилю обучения	14%
Не смогу, но хотел бы работать в области, близкой профилю обучения	5%
Нет	3%
Затрудняюсь ответить	11%

### ИНТЕРЕС К ПРЕДМЕТАМ



Количество школьников в республике (10-11 классы), которые учились в течение года по определенному профилю и, который не соответствует их реальным желаниям и потребностям, составляет 28% (включая тех, кто затруднился ответить).

Определение правильности или неправильности выбора профиля без отработанного механизма перехода старшеклассников из одного профильного класса в другой практически ничего не дает. Именно поэтому необходимо выяснение предпочтительного профиля в более ранний период, при этом важна помощь и родителей и учителей-предметников.

### 9-11 классы

На протяжении последних трех лет исследований, следует отметить у обучающихся выпускных (9-х и 11-х) классов стабильный интерес к обучению. Бесспорными лидерами являются такие предметы, как физкультура и информатика.

С 2001 по 2005 год у учащихся 9-х и 11-х классов наблюдается положительная динамика интереса к изучаемым предметам, за исключением информатики. Снижение рейтинга этого предмета,

является скорее всего, результатом компьютеризации школ, ростом количества домашних компьютеров. При этом компьютер в понимании обучающихся из «редкого средства для игр» стал доступным рабочим инструментом.



	2001 год		2002 год		2003 год		2004 год		2005 год	
	9 класс	11 класс	9 класс	11 класс	9 класс	11 класс	9 класс	11 класс	9 класс	11 класс
Математика	12,65%	12,51%	13,97%	15,06%	15,93%	17,21%	16,05%	14,55%	18,07%	15,11%
Физика	9,66%	9,74%	13,63%	13,20%	16,58%	18,87%	16,07%	13,39%	18,33%	13,92%
Информатика	43,77%	37,84%	34,98%	31,64%	37,22%	42,68%	35,67%	29,28%	35,26%	28,84%
Химия	14,55%	12,26%	17,75%	16,02%	20,18%	20,89%	19,90%	16,06%	21,11%	16,77%
Биология	10,36%	10,00%	21,47%	17,39%	20,83%	20,87%	19,84%	16,83%	19,96%	17,40%
География	14,19%	12,17%	17,66%	17,45%	18,49%	21,44%	17,84%	16,76%	19,28%	17,77%
История	18,04%	18,89%	22,17%	23,22%	23,33%	25,07%	22,94%	22,59%	25,26%	24,21%
Русский язык	7,64%	9,28%	12,38%	13,46%	14,01%	13,51%	15,04%	14,31%	16,67%	15,75%
Татарский язык	8,06%	8,04%	13,91%	13,94%	15,29%	16,81%	14,76%	14,22%	16,17%	15,10%
Иностранный язык	21,72%	21,61%	23,74%	21,85%	25,18%	23,67%	25,23%	23,59%	25,69%	24,28%
Технология	9,07%	7,87%	16,23%	15,02%	17,79%	22,08%	17,35%	15,14%	18,42%	16,39%
Физкультура	38,80%	36,91%	41,61%	39,53%	41,95%	47,20%	39,75%	36,72%	41,37%	38,78%

Гуманистический характер образования, приоритет общечеловеческих ценностей, активная работа по воспитанию толерантности, духовного самосознания нашли отражение в результатах опроса, выявляющего интерес учеников к изучению к татарского и русского языков, которые приведены ниже.

Популярность этих профессий является следствием успешной работы по формированию у школьников гражданской ответственности, правового самосознания, а также целенаправленной, кропотливой работы по возрождению моральных ценностей, духовности, способности к успешной социализации

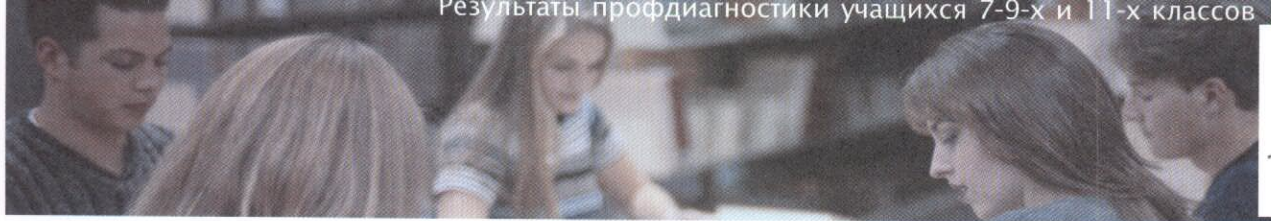
	2001 год		2002 год		2003 год		2004 год		2005 год	
	татарский язык и л-ра	русский язык и л-ра	татарский язык и л-ра	русский язык и л-ра	татарский язык и л-ра	русский язык и л-ра	татарский язык и л-ра	русский язык и л-ра	татарский язык и л-ра	русский язык и л-ра
9 класс	8,06%	7,64%	13,91%	12,38%	15,29%	14,01%	14,76%	15,04%	15,96%	16,59%
11 класс	8,04%	9,28%	13,94%	13,46%	16,81%	13,51%	14,22%	14,31%	14,75%	15,47%

Необходимо отметить совпадение интереса к сферам деятельности и к предметам. В последние два – три года ученикам нравятся такие сферы как информационные технологии, спорт, силовые структуры, юриспруденция, менеджмент, сфера обслуживания.

У учащихся республики прослеживается непрерывный рост интереса к профессиям относящимся к сфере силовых структур:

подростающего поколения. Немаловажную роль в настоящем процессе играет сотрудничество с представителями силовых структур, которые предоставляют возможность обучающимся ознакомиться с учебными заведениями, тренировочными комплексами, организуют совместные мероприятия. Все вышеперечисленные факторы способствуют морально-психологической готовности обучающихся к работе по профессиям указанной сферы

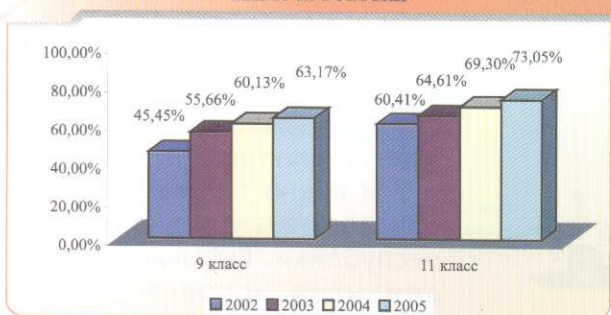
	2001	2002	2003	2004	2005
9 класс	6,46%	26,25%	26,63%	26,26%	27,73
11 класс	6,65%	25,27%	33,01%	24,39%	26,65



и к почетной обязанности стоять на защите правопорядка.

За время реализации республиканской Программы профессиональной ориентации и психологической поддержки молодежи наблюдается положительная динамика числа учащихся, выбравших профессию как в 9-х, так и в 11-х классах:

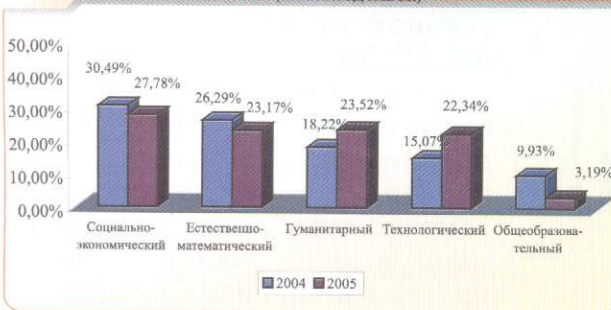
#### ВЫБОР ПРОФЕССИИ



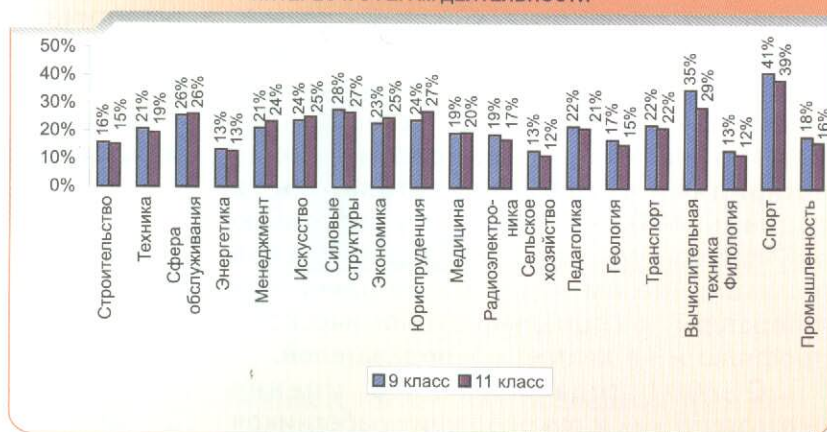
Постепенное уменьшение количества обучающихся в общеобразовательных непрофильных классах свидетельствует о том, что с 2004 ребята стали лучше понимать суть профильного обучения.

С 2003 года несколько образовательных учреждений города Зеленодольска принимают участие во всероссийском эксперименте по внедрению предпрофильной подготовки. Промежуточные итоги эксперимента показывают, что после изучения элективных курсов ребята уже осознанно выбирают профиль обучения в десятом классе, а количество желающих продолжить обучение в общеобразовательном классе значительно ниже среднего республиканского.

#### ИНТЕРЕС УЧАЩИХСЯ 9-Х КЛАССОВ К ОБУЧЕНИЮ В ПРОФИЛЬНЫХ КЛАССАХ (Г.ЗЕЛЕНОДОЛЬСК)

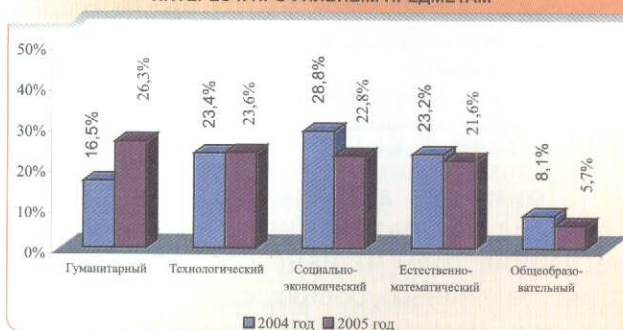


#### ИНТЕРЕС К СФЕРАМ ДЕЯТЕЛЬНОСТИ



Из числа опрошенных в 2005 году, чуть более четверти (26,3%) обучающихся на старшей ступени образования рекомендуется гуманитарный профиль, 23,6% - технологический, 22,8% - социально-экономический, 21,6% - естественно-математический и оставшимся – общеобразовательный. При этом по сравнению с прошлым годом, существенно вырос интерес к гуманитарному профилю, вероятно, за счет спада интереса к социально-экономическому.

#### ИНТЕРЕС К ПРОФИЛЬНЫМ ПРЕДМЕТАМ



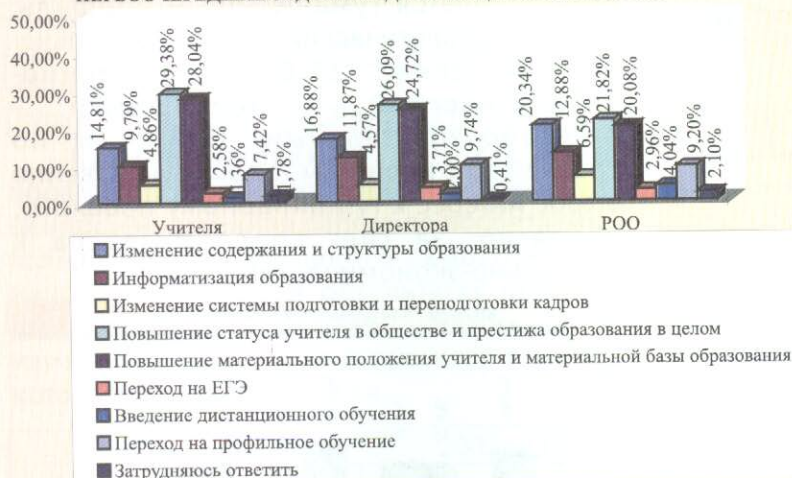
В связи с этим следует привести данные опроса руководителей образовательных учреждений о готовности к профильному обучению, проведенного в апреле 2005 года. На вопрос о приоритетном профиле обучения около 40% из них ответили, что в их школе планируется естественно-математический профиль (физико-математический, физико-химический, химико-биологический, биолого-географический), 26% - технологический (информационно-технологический, аграрно-технологический, индустриально-технологический, спортивно-оборонный), 18% - гуманитарный (социально-гуманитарный, филологический,



художественно-эстетический), 6% - социально - экономический, 10% - другой. Следовательно, школа готова удовлетворить интерес и потребность обучающихся только к естественно-математическому и технологическому профилям, тогда как готовность к социально-экономическому профилю отсутствует. При этом руководители школ признали, что им не хватает методической литературы по социально-экономическому профилю и не хватает преподавателей.

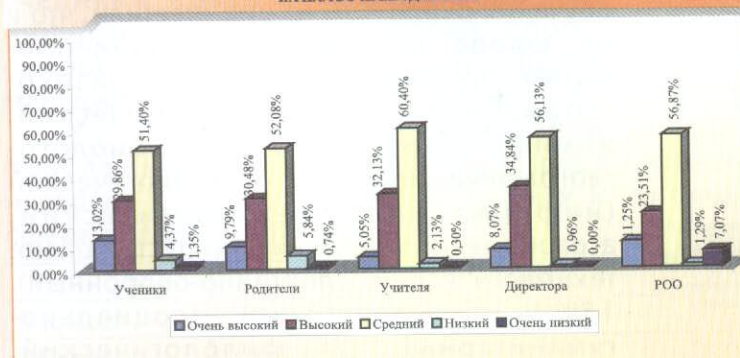
С 2003 года изучалось мнение педагогических и руководящих работников о первоочередных задачах модернизации образования. Ответы участников распределились следующим образом:

ПЕРВООЧЕРЕДНЫЕ ЗАДАЧИ МОДЕРНИЗАЦИИ ОБРАЗОВАНИЯ



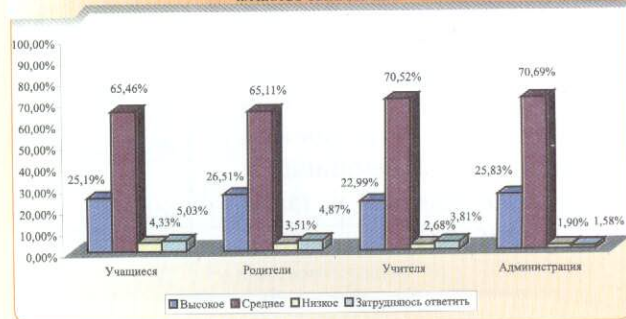
Понимая актуальность вопроса качества образования, который в последние годы активно обсуждается на самых различных уровнях, один из опросов касался именно этой проблемы. Из приведенных ниже данных видно, что большинство участников образовательного процесса 2003 года оценивают его как «средний».

КАЧЕСТВО ПРЕПОДАВАНИЯ



А уже в 2004 году, при проведении аналогичного опроса, отмечается снижение субъективной оценки качества образования как со стороны родителей и учащихся, так и со стороны учителей и руководителей образовательных учреждений.

КАЧЕСТВО ОБРАЗОВАНИЯ



Повышению качества образования способствовали многие факторы, в том числе компьютеризация образовательных учреждений республики. Вызывает интерес динамика использования в учебном процессе педагогическими работниками информационных технологий и средств мультимедиа.

В 2003 году, количество уверенных пользователей компьютером составляло 27,45%. При этом около 85%

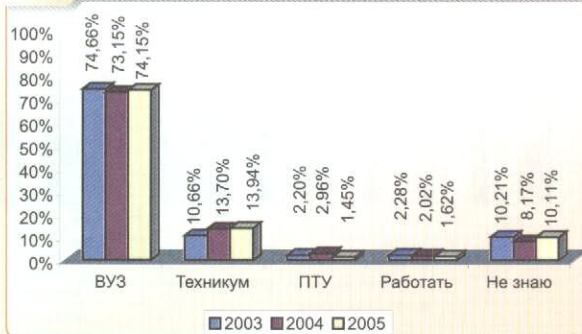
учителей указали, что они хотя бы изредка применяют информационные технологии при преподавании своего предмета. Таким образом, если учителя и использовали в процессе обучения информационные технологии, то из-за отсутствия знаний в данной области, ждать от них высокого качества не приходится.

За время, прошедшее после этого опроса активно проводилось обучение учителей применению информационных технологий в учебном процессе. Более 2000 тысяч педагогов были обучены на курсах Intel, кроме того аналогичные курсы были организованы на базе образовательных учреждений, компьютерных центров районов и городов республики. Результаты с тех пор изменились к лучшему.

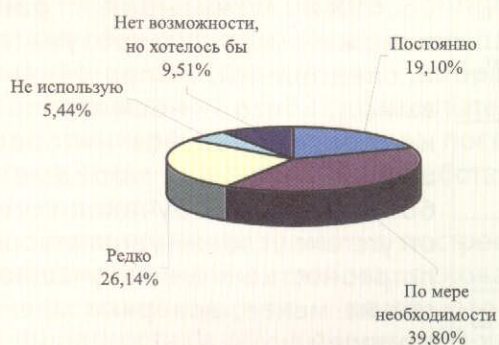
**УРОВЕНЬ ВЛАДЕНИЯ КОМПЬЮТЕРОМ (учителя)**



**ПЛАНЫ ПОСЛЕ ОКОНЧАНИЯ ШКОЛЫ. 11 КЛАСС**



**ИСПОЛЬЗОВАНИЕ ИНФОРМАЦИОННЫХ ТЕХНОЛОГИЙ УЧИТЕЛЯМИ**



меняется в течение последних трех лет.

Максимальный процент желающих поступить в вуз зафиксирован в Авиастроительном районе г. Казани (89,91%) и в г.Зеленодольске (89,11%). В прошлом году одиннадцатиклассники г.Зеленодольска также лидировали в желании поступить в вузы (90%). Минимальный показатель по желанию получить высшее профессиональное образование установлен у старшеклассников Спасского района (45,18%), они ориентированы на обучение в техникуме (35,03% - это максимальный показатель по Республике). Максимальный показатель числа желающих поступить после 11-го класса в ПТУ относится к Бугульминскому району - 8,59%, что почти в 6 раз больше, чем по республике. В Тюлячинском районе 6,19 % выпускников собираются после окончания школы пойти работать (по республике этот показатель равен 1,62%).

В ходе мониторинга изучались дальнейшие планы учащихся. Результаты опроса приведены ниже.

**1. После окончания 9 класса:**

- 67% девятиклассников имеют четко оформленное намерение продолжить обучение в 10 классе;
- 17,4% собираются поступить в техникум;
- 3,2% - в ПТУ;
- 1,1% - пойти работать;
- 11,3% - не имеют четких планов на будущее.

В городе Заинске 29,61% обучающихся планируют после 9-го класса поступить в техникум, это в четыре раза больше, чем по республике ( 4,26%).

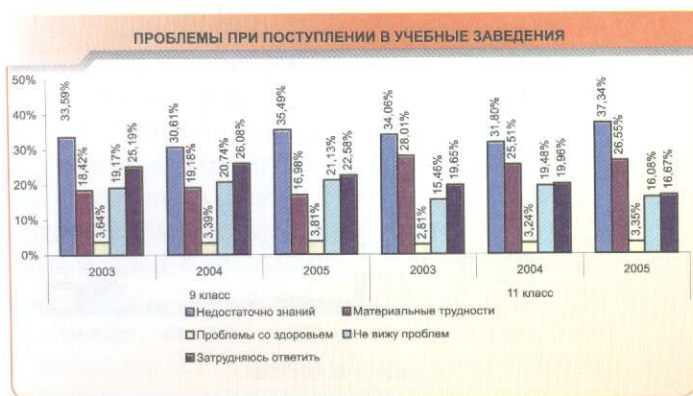
**2. Обучающиеся школ республики выделяют основные проблемы, связанные с поступлением в учебные заведения, на их взгляд это:**

- недостаток знаний- 37,34% (на 5,5% больше прошлогоднего показателя);
- материальные трудности указали

Учебное заведение	Максимальный показатель по республике (9 классы)		Минимальный показатель по республике (9 классы)	
	Район	Процент	Район	Процент
Техникум	г.Заинск	29,61%	Апастовский	4,92%
ПТУ	Нижекамский	10,32%	Р.Слободский	0,87%

Опрос выпускников 11-го класса показал, что в вуз собираются поступать около 74% обучающихся республики. Данный уровень показателя практически не

- 26,55%;
- проблемы со здоровьем – 3,35%;
- полагают, что у них нет каких-либо серьезных проблем - 16,1%;



наиболее важно мнение родителей (по РТ – 33,27%), чем свое личное (37,09% , что на 16,39% меньше, чем по РТ). Наиболее «самостоятельными» являются школьники Московского района г. Казани: важность своего мнения признали 65,29%, тогда как мнение родителей имеет значение всего лишь для 21,86% обучающихся.

В Сармановском районе наибольший процент опрошенных, указавших на важность для них мнения учителей (в 9-м – 22,22%, в 11 – 15,69%). Учитывая ранее изложенные результаты исследований, напрашивается вывод, что несмотря на неопределившийся интерес к школьным предметам большинства обучающихся и отсутствие условий удовлетворить потребность в знаниях, учащиеся, тем не менее, доверяют мнению учителей.

Проблемы в реализации проф. планов	Максимальный показатель по республике (9 классы)		Минимальный показатель по республике (9 классы)	
	Район	Процент	Район	Процент
Недостаточно знаний	Менделеевский	45,95	Алькеевский	24,3
Материальные трудности	Сармановский	33,33	Мензелинский	11,84
Проблемы со здоровьем	Зеленодольский	7,5	г.Чистополь	0,58
Нет проблем	Мусломовский	31,48	Заинский	9,32
Затрудняюсь ответить	Актанышский	35,44	Менделеевский	15,14

Проблемы в реализации проф. планов	Максимальный показатель по республике (11 классы)		Минимальный показатель по республике (11 классы)	
	Район	Процент	Район	Процент
Недостаточно знаний	Сармановский	50,98	В.Услонский	23
Материальные трудности	В.Услонский	37,98	Сабинский	18,55
Проблемы со здоровьем	Тюлячинский	7,22		
Нет проблем	Чистопольский	25,27	Агрызский	6,74
Затрудняюсь ответить	Мензелинский	34,55	г.Азнакаево	10,23

4. В 9-х классах 60,1%, а в 11-х 64,12% тестируемых считают себя осведомленными о потребности рынка труда в существующих профессиях и специальностях. Выпускники Муслумовского района в этом плане более выгодно отличаются

от своих сверстников остальных районов республики: в 9-х классах имеют необходимую информацию 74,55%, в 11-х – 82,61%. Наименее информированы по данному вопросу обучающиеся: по 9-м классам в Лаишевском (57,14%), по 11-м – в Нижнекамском (51,45%) районах.

5. На вопрос, «Что Вы будете делать, если не поступите учиться в выбранное Вами учебное заведение?» большинство выпускников ответили, что поступят в

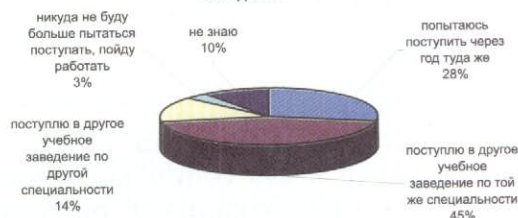
· затруднились ответить 16,7%.

3. Больше половины тестируемых ответили, что при выборе профессии они считались только со своим мнением, треть - что им важно мнение родителей.

Однако в некоторых районах республики мнение родителей для учащихся 9-х классов более весомо. Например, в Арском районе 49,88% девятиклассников отметили, что им



**ДЕЙСТВИЯ ПРИ НЕПОСТУПЛЕНИИ В ВЫБРАННОЕ УЧЕБНОЕ ЗАВЕДЕНИЕ**





другой вуз на ту же специальность, 14% - могут безболезненно переменить свой выбор и продолжить обучение по другой специальности, не имеют четких планов - 10%.

Анализ ответов на данный вопрос показал, что в Нижнекамском районе выпускники наиболее осведомлены о существующих учебных заведениях и более уверены в своих силах и возможностях: в случае сложностей с поступлением в одно учебное заведение 62,32% поступит в другое, но по той же специальности. При этом в Нижнекамском районе наименьший процент обучающихся, не имеющих планов в случае не зачисления их в выбранное учебное заведение - 3,62%. Следовательно, выпускники района знают, куда поступать учиться, а где они потом будут работать, их не интересует.

Таким образом, грамотно построенная профориентационная работа, основанная на рекомендациях компьютерной профдиагностики обучающихся в 9-х и 11-х классах, дала определенные положительные результаты, которые начали проследиваться с 2004 года, а именно: усиление ориентации на реальные запросы рынка труда и занятости, интерес к физическому труду и рабочим специальностям, осознанный выбор профильного обучения.

Результаты проведения мониторинга профессиональной направленности учащихся и опросов других участников образовательного процесса ставят задачи на будущее и помогают найти наиболее эффективные пути решения назревших проблем, что имеет большое значение в процессе модернизации образования.

В 2005 году в компьютерном профтестировании приняли участие все

Район	7 класс	8 класс	9 класс	11 класс	Директора	Молодые специалисты	Учителя с опытом работы	Руководители	Всего
Бугульминский	187	203	233	173	15	27	141	25	1004
Буинский	388	599	624	503	40	161	473	59	2847
В. Услонский	315	274	277	292	21	97	65	9	1350
Высокогорский	81	278	335	296	19	20	41	14	1084
Дрожжановский	413	399	461	312	31	85	475	32	2208
Елабужский	73	65	90	80	5	18	53	12	396
Занянский	151	147	209	164	25	5	172	23	896
Зеленодольский	333	278	291	336	23	11	63	12	1347
К. Устьинский	264	280	197	199	21	45	224	25	1255
Кайбицкий	161	163	187	208	11	32	162	32	956
Кукморский	259	274	369	283	19	33		12	1249
Лапшевский	83	118	162	145	10	31	107	7	663
Ленингорский	291	299	330	249	22	44	208	27	1470
Мамашинский	455	256	456	535	32	58	149	32	1973
Менделеевский	227	256	195	691	20	14	22	14	1439
Мензелинский	26	12	63	52	4				157
Муслимовский	23	45	51	43	7	16	48	7	240
Нижнекамский	206	20	242	133	11	35	150	20	817
Новошешминский	215	287	186	295	18	68	177	30	1276
Нурлатский	535	566	607	478	38	124	386	40	2774
Пестрчинский	150	267	327	332	15	48	176	21	1336
Р. Слободский	148	142	174	194	13	21	109	19	820
Сабинский	166	115	411	357	17	132	244	32	1474
Сармановский	55	10	62	94	2				223
Спасский	42	219	313	198	17	42	150	30	1011
Тетюшский	209	184	234	255	26	104	266	37	1315
Тукаевский	210	177	308	320	24	46	208	22	1315
Полячинский	17	216	229	211	12	51	200	31	967
Черемшанский	243	244	255	196	22	73	319	48	1400
Чистопольский	81	195	215	175	25	126	256	41	1114
Ютазинский	257	200	338	266	16	62	175	13	1327
г. Азнакаево	383	203	408	354	19	39	120	16	1542
г. Альметьевск	498	940	1114	895	22	131	410	42	4052
г. Бугульма	668	826	1176	793	31	82	306	42	3924
г. Елабуга	54	845	1162	1020	15	73	434	43	3646
г. Занск	226	417	458	377	12	23	179	10	1702
г. Зеленодольск	304	807	843	555	15	38	159	19	2740
г. Ленингорск	206	775	850	608	24	66	301	35	2865
г. Наб. Челны	1890	1356	2380	2474	59	80	183	41	8463
г. Нижнекамск	1293	1852	2205	1929	47	44	140	16	7526
г. Чи стополь	464	262	411	333	12	139	269	11	1901
Авиастроительный	653	877	913	766	17	42	154	24	3446
Вахитовский	576	1129	1291	1024	37	152	406	49	4664
Кировский	735	869	976	875	26	95	312	50	3938
Московский	460	702	678	661	16	37	137	18	2709
Новосавиновский	1008	1179	1514	1398	48	52	89	14	5302
Привольский	1352	1523	1881	1595	33	121	663	54	7222
Советский	1529	1870	2087	1757	30	157	637	72	8139
ИНПО						1	19	4	24
<b>ИТОГО</b>	<b>21483</b>	<b>26713</b>	<b>32944</b>	<b>29185</b>	<b>1293</b>	<b>3772</b>	<b>12699</b>	<b>1612</b>	<b>129701</b>

районы и города республики. Количество участников опроса следующее:

Для определения содержания программы профильных классов учителям, учащимся и их родителям был задан вопрос об ожидаемом результате обучения в таком классе. Большинство респондентов отметили важность предметно ориентированных курсов для подготовки к поступлению в профессиональные учебные заведения: учащиеся 54-57%, родители 50,74%, учителя 42,58%. Большие надежды на обучение в профильном классе как на проверку правильности выбора профессиональной направленности возлагают родители и учителя, в отличие от обучающихся (школьники 6-7%, родители

Район	7 класс	8 класс	9 класс	11 класс	Директора	Молодые специалисты	Учителя с опытом работы	Руководители	Всего
Агрызский	170	116	380	442	21	55	170	30	1384
Азнакаевский	224	33	208	218	21	39	119	16	878
Аксубаевский	297	436	311	245	17	47	119	17	1489
Актанышский	210	329	310	269	13	61	152	24	1368
Алексеевский	188	195	259	205	21	33	125	18	1044
Алькеевский	209	78	369	346	29	113	319	49	1512
Альметьевский	449	347	440	307	30	79	351	45	2048
Апастовский	153	247	251	209	13	41	129	23	1066
Арский	242	755	767	631	44	163	588	37	3227
Атнинский	74	71	62	58	6	5	18	2	296
Бавлинский	223	374	275	288	14	12	63	14	1263
Балтасинский	481	512	534	488	20	123	409	51	2618

## ЧТО ВЫ ОЖИДАЕТЕ ОТ ОБУЧЕНИЯ В ПРОФИЛЬНОМ КЛАССЕ

	Село					
	Подготовку для поступления в учебное заведение	Предпрофессиональную подготовку	Индивидуальный подход в обучении	Определение правильности выбора твоей профессиональной направленности	Ничего	Затрудняюсь ответить
Учащиеся 8 - 9 классов	52,24%	18,57%	6,89%	7,00%	3,77%	11,54%
Учащиеся 10 классов	56,59%	15,66%	4,66%	5,63%	3,98%	13,48%
Родители	47,93%	17,98%	7,84%	13,20%	3,51%	9,54%
Учителя	41,08%	23,02%	8,09%	21,52%	2,12%	4,17%

	Казань					
	Подготовку для поступления в учебное заведение	Предпрофессиональную подготовку	Индивидуальный подход в обучении	Определение правильности выбора твоей профессиональной направленности	Ничего	Затрудняюсь ответить
Учащиеся 8 - 9 классов	53,23%	20,12%	8,17%	7,93%	3,23%	7,32%
Учащиеся 10 классов	54,11%	19,22%	10,04%	6,31%	3,51%	6,80%
Родители	52,66%	18,00%	10,48%	9,13%	4,10%	5,64%
Учителя	39,51%	21,15%	12,75%	19,25%	2,98%	4,36%

	Города					
	Подготовку для поступления в учебное заведение	Предпрофессиональную подготовку	Индивидуальный подход в обучении	Определение правильности выбора твоей профессиональной направленности	Ничего	Затрудняюсь ответить
Учащиеся 8 - 9 классов	55,58%	19,56%	6,43%	6,55%	3,00%	8,87%
Учащиеся 10 классов	60,33%	16,09%	6,61%	6,38%	3,32%	7,27%
Родители	53,27%	15,20%	8,84%	12,43%	3,22%	7,04%
Учителя	49,14%	16,23%	7,33%	21,55%	2,19%	3,56%

	РТ					
	Подготовку для поступления в учебное заведение	Предпрофессиональную подготовку	Индивидуальный подход в обучении	Определение правильности выбора твоей профессиональной направленности	Ничего	Затрудняюсь ответить
Учащиеся 8 - 9 классов	53,59%	19,29%	7,06%	7,08%	3,38%	9,60%
Учащиеся 10 классов	57,12%	16,75%	6,71%	6,05%	3,65%	9,72%
Родители	50,74%	17,15%	8,81%	11,93%	3,58%	7,79%
Учителя	42,58%	21,13%	8,82%	21,09%	2,30%	4,07%

По итогам опроса руководителей образовательных учреждений, проведенного в 2005 году, можно проследить приоритеты по профилям обучения в районах и городах республики.

	Физико-математический	Физико-химический	Химико-биологический	Биолого-географический	Социально-экономический	Социально-гуманитарный	Филологический	Информационно-технологический	Аграрно-технологический	Художественно-эстетический	Индустриально-технологический	Спортивно-оборонный	Другой
Авиастроительный	23,53%	5,88%			5,88%	35,29%	23,53%	5,88%					
Агрызский	19,05%	4,76%			23,81%		19,05%	4,76%	19,05%			9,52%	
Азнакаевский	38,10%		4,76%	4,76%		4,76%		4,76%	23,81%				19,05%
Акубаевский	17,65%		5,88%	11,76%		23,53%	5,88%		11,76%			5,88%	17,65%
Актанышский	38,46%			7,69%			15,38%		23,08%			7,69%	7,69%
Алексеевский	33,33%	4,76%		4,76%	4,76%	4,76%	4,76%	9,52%	9,52%				23,81%
Алькеевский	31,03%	10,34%		3,45%		6,90%	17,24%	6,90%	20,69%				3,45%
Альметьевский	13,33%		3,33%	3,33%		33,33%	6,67%	16,67%	3,33%	6,67%			13,33%
Апастовский	30,77%		7,69%			23,08%			15,38%			7,69%	7,69%
Арский	31,82%		2,27%	9,09%		15,91%	6,82%	11,36%	9,09%		2,27%		11,36%
Атнинский	16,67%					16,67%	16,67%		33,33%				16,67%
Бавлинский	42,86%	7,14%				7,14%		7,14%	21,43%				7,14%
Балтасинский	45,00%		25,00%		5,00%			10,00%	10,00%				5,00%
Бугульминский	33,33%	6,67%				6,67%			20,00%		6,67%	13,33%	13,33%
Бунинский	35,00%		10,00%	2,50%		17,50%	5,00%	7,50%	10,00%			5,00%	7,50%
В.Услонский	47,62%		9,52%			28,57%			14,29%				
Вахитовский	35,14%		8,11%	5,41%	10,81%	5,41%	2,70%	2,70%			5,41%	10,81%	13,51%
Высокогорский	31,58%				5,26%	15,79%	10,53%	5,26%	15,79%			5,26%	10,53%

## ПРОФИЛИ ОБУЧЕНИЯ

	Физико-математический	Физико-химический	Химико-биологический	Биолого-географический	Социально-экономический	Социально-гуманитарный	Филологический	Информационно-технологический	Аграрно-технологический	Художественно-эстетический	Индустриально-технологический	Спортивно-оборонный	Другой
г. Азнакаево	21,05%		5,26%		15,79%	5,26%			42,11%			5,26%	5,26%
г. Альметьевск	36,36%	9,09%			9,09%	9,09%	9,09%	9,09%		4,55%		9,09%	4,55%
г. Бугульма	22,58%	6,45%	25,81%	3,23%	6,45%	3,23%	12,90%	3,23%				9,68%	6,45%
г. Елабуга	66,67%				6,67%	6,67%	6,67%	6,67%					6,67%
г. Заинск	41,67%					16,67%	8,33%					8,33%	25,00%
г. Зеленодольск	40,00%	6,67%			26,67%						6,67%	6,67%	13,33%
г. Лениногорск	45,83%	4,17%	4,17%		4,17%	29,17%		4,17%				4,17%	4,17%
г. Наб. Челны	44,07%		1,69%		11,86%	8,47%	1,69%	10,17%			1,69%	8,47%	11,86%
г. Нижнекамск	29,79%		10,64%		4,26%	10,64%	6,38%	14,89%	2,13%	4,26%	4,26%	6,38%	6,38%
г. Чистополь	50,00%					16,67%		16,67%					16,67%
Дрожжановский	25,81%	3,23%	9,68%	6,45%		16,13%	6,45%	3,23%	22,58%			3,23%	3,23%
Елабужский						40,00%			40,00%				20,00%
Заинский	24,00%		4,00%		4,00%	8,00%	8,00%	12,00%	8,00%			8,00%	24,00%
Зеленодольский	52,17%	8,70%	4,35%			4,35%		4,35%	8,70%				17,39%
К. Устьинский	14,29%		4,76%		4,76%	4,76%		4,76%	42,86%		4,76%		19,05%
Кайбицкий	54,55%				9,09%				9,09%				27,27%
Кировский	11,54%	7,69%		3,85%		19,23%	7,69%	15,38%		7,69%	3,85%	7,69%	15,38%
Кукморский	10,53%		5,26%			10,53%	10,53%	5,26%	26,32%				31,58%
Лаишевский	30,00%			10,00%	20,00%	30,00%			10,00%				
Лениногорский	27,27%		9,09%			13,64%	18,18%	4,55%	18,18%	4,55%			4,55%
Мамадышский	6,25%	6,25%		6,25%		12,50%	12,50%	12,50%	25,00%			6,25%	12,50%
Менделеевский	5,00%		5,00%	5,00%		5,00%	5,00%	5,00%	15,00%			5,00%	50,00%
Мензелинский							50,00%		25,00%				25,00%
Московский	56,25%		12,50%			12,50%		6,25%					12,50%
Муслумовский						14,29%		42,86%	28,57%				14,29%
Нижнекамский	27,27%					9,09%	9,09%	9,09%	36,36%				9,09%
Новосавиновский	33,33%	2,08%	2,08%	2,08%	10,42%	6,25%	2,08%	6,25%		29,17%		2,08%	4,17%
Новошешминский	22,22%					27,78%			27,78%		5,56%	5,56%	11,11%
Нурлатский	34,21%		5,26%	7,89%		2,63%	10,53%	5,26%	26,32%				7,89%
Пестречинский	26,67%		13,33%	6,67%	13,33%				26,67%				13,33%
Приволжский	30,30%	3,03%	3,03%		9,09%	9,09%	15,15%	9,09%		3,03%	12,12%		6,06%
Р.Слободский	23,08%		7,69%	7,69%		15,38%	7,69%	15,38%	7,69%			7,69%	7,69%
Сабинский	35,29%		17,65%			17,65%	11,76%	5,88%					11,76%
Сармановский		50,00%							50,00%				
Советский	26,67%		10,00%		13,33%	16,67%	3,33%	6,67%				6,67%	16,67%
Спасский	17,65%	11,76%				5,88%			35,29%			6,67%	29,41%
Тетюшский	34,62%	11,54%		7,69%		3,85%	7,69%	3,85%	23,08%			3,85%	3,85%
Тукеевский	8,33%					16,67%	8,33%	12,50%	41,67%			8,33%	4,17%
Тюлячинский	25,00%			16,67%		25,00%		8,33%	16,67%			8,33%	
Черемшанский	13,64%		9,09%	4,55%	4,55%	22,73%	9,09%	9,09%	9,09%	4,55%	4,55%		9,09%
Чистопольский	28,00%	4,00%			4,00%	20,00%	8,00%	4,00%	12,00%	4,00%			16,00%
Ютазинский	25,00%		6,25%	6,25%	12,50%	18,75%	12,50%			6,25%			12,50%

Каждый из перечисленных профилей предполагает под собой материально-техническую готовность образовательных учреждений для организации учебного процесса в соответствии с требованиями. Это подразумевает под собой в первую очередь оснащённость школьных лабораторий, кабинетов, мастерских необходимыми материалами и оборудованием. Компьютерное тестирование руководителей позволяет судить о субъективной оценке уровня оснащённости школьных лабораторий, компьютерного класса, библиотеки, медиатеки, спортзала, кабинетов ОБЖ и ОВС, мастерских для девочек и мальчиков.

## ОСНАЩЕННОСТЬ ЛАБОРАТОРИЙ

Оснащенность	химической лаборатории	физической лаборатории	биологической лаборатории	компьютерного класса	медиаеки	библиотеки	спортивным инвентарем	инвентарем ОБЖ и ОВС	мастерских для девочек	мастерских для мальчиков
Агрызский	47,62%	48,41%	37,87%	57,14%	37,04%	61,90%	45,24%	50,79%	43,65%	50,00%
Азнакаевский	54,76%	56,35%	38,10%	62,70%	31,25%	63,49%	55,56%	56,35%	48,41%	55,56%
Аксубаевский	40,20%	43,14%	25,09%	54,90%	35,42%	54,90%	42,16%	46,08%	39,22%	50,98%
Актанышский	55,13%	51,28%	43,89%	65,38%	44,87%	64,10%	53,85%	55,13%	47,44%	60,26%
Алексеевский	49,21%	49,21%	25,85%	53,97%	35,09%	57,94%	47,62%	43,65%	42,06%	48,41%
Алькеевский	51,15%	48,28%	31,31%	65,52%	35,90%	51,72%	50,00%	41,38%	39,66%	47,13%
Альметьевский	51,67%	50,00%	38,67%	62,22%	41,36%	60,56%	52,78%	43,33%	40,56%	41,67%
Апастовский	44,87%	43,59%	31,56%	56,41%	48,72%	58,97%	52,56%	55,13%	42,31%	47,44%
Арский	51,52%	50,38%	37,98%	64,39%	40,99%	62,12%	55,68%	50,38%	47,35%	53,79%
Атнинский	41,67%	41,67%	16,67%	63,89%	44,44%	55,56%	50,00%	41,67%	47,22%	47,22%
Бавлинский	53,57%	51,19%	30,78%	60,71%	38,46%	60,71%	53,57%	46,43%	45,24%	46,43%
Балтасинский	52,50%	50,83%	35,67%	60,83%	47,50%	55,83%	47,50%	48,33%	53,33%	50,00%
Бугульминский	47,78%	45,56%	34,44%	61,11%	38,10%	56,67%	47,78%	46,67%	48,89%	54,44%
Буинский	43,33%	47,50%	31,17%	55,83%	36,84%	54,58%	47,08%	40,83%	40,00%	49,17%
В. Услонский	43,65%	38,89%	25,85%	62,70%	30,16%	52,38%	48,41%	37,30%	38,10%	46,03%
Высокогорский	50,88%	53,51%	37,81%	63,16%	32,22%	55,26%	51,75%	49,12%	42,98%	50,88%
Дрожжановский	44,62%	45,16%	26,47%	54,30%	32,22%	48,92%	41,94%	38,71%	34,95%	47,31%
Елабужский	50,00%	50,00%	38,67%	70,00%	66,67%	60,00%	53,33%	60,00%	53,33%	63,33%
Заинский	42,67%	44,67%	19,49%	60,00%	26,52%	52,67%	40,00%	42,00%	29,33%	48,67%
Зеленодольский	55,80%	57,25%	44,11%	68,84%	55,88%	65,22%	55,80%	51,45%	47,10%	49,28%
К. Устьинский	44,44%	42,86%	34,01%	53,97%	33,33%	56,35%	39,68%	40,48%	37,30%	48,41%
Кайбицкий	56,06%	63,64%	59,09%	77,27%	66,67%	72,73%	71,21%	69,70%	69,70%	71,21%
Кукморский	42,98%	47,37%	30,06%	62,28%	24,07%	59,65%	51,75%	41,23%	46,49%	57,02%
Лаишевский	46,67%	46,67%	30,00%	66,67%	37,50%	56,67%	45,00%	43,33%	45,00%	46,67%
Лениногорский	43,18%	43,94%	29,41%	56,06%	34,09%	56,82%	49,24%	40,15%	32,58%	40,15%
Мамадышский	48,96%	48,96%	33,40%	64,06%	37,50%	56,25%	50,52%	50,00%	48,44%	55,21%
Менделеевский	37,50%	39,17%	18,67%	49,17%	35,83%	42,50%	32,50%	39,17%	32,50%	39,17%
Мензелинский	54,17%	62,50%	8,33%	50,00%	62,50%	58,33%	54,17%	50,00%	58,33%	62,50%
Муслумовский	33,33%	40,48%	22,45%	57,14%	40,48%	52,38%	40,48%	38,10%	40,48%	38,10%
Нижнекамский	45,45%	51,52%	28,93%	66,67%	40,91%	54,55%	50,00%	53,03%	43,94%	59,09%
Новошешминский	34,26%	36,11%	21,30%	53,70%	42,71%	50,00%	46,30%	42,59%	37,96%	43,52%
Нурлатский	53,95%	56,58%	32,99%	63,60%	36,46%	52,63%	44,74%	45,18%	46,05%	42,98%
Пестречинский	52,22%	48,89%	32,22%	63,33%	28,57%	54,44%	47,78%	45,56%	34,44%	52,22%
Р.Слободский	37,18%	46,15%	30,57%	58,97%	43,59%	57,69%	43,59%	38,46%	38,46%	46,15%
Сабинский	53,92%	51,96%	37,08%	68,63%	52,56%	66,67%	52,94%	52,94%	58,82%	59,80%
Сармановский	66,67%	58,33%	58,33%	50,00%	58,33%	58,33%	58,33%	50,00%	58,33%	66,67%
Спасский	43,14%	44,12%	30,51%	66,67%	44,12%	55,88%	39,22%	40,20%	41,18%	50,00%
Тетюшский	41,67%	40,38%	27,22%	55,13%	25,69%	48,08%	41,03%	39,74%	31,41%	35,90%

## ОСНАЩЕННОСТЬ ЛАБОРАТОРИЙ

Оснащенность	химической лаборатории	физической лаборатории	биологической лаборатории	компьютерного класса	медиаотеки	библиотеки	спортивным инвентарем	инвентарем ОБЖ и ОВС	мастерских для девочек	мастерских для мальчиков
Тукаевский	52,78%	55,56%	42,71%	66,67%	57,58%	64,58%	54,86%	52,78%	45,14%	55,56%
Тюлячинский	38,89%	41,67%	26,39%	51,39%	43,94%	50,00%	45,83%	44,44%	29,17%	41,67%
Черемшанский	39,39%	46,21%	26,31%	56,06%	33,33%	53,79%	44,70%	43,18%	25,76%	51,52%
Чистопольский	46,00%	49,33%	34,27%	67,33%	43,65%	59,33%	54,00%	46,00%	38,00%	57,33%
Ютазинский	45,83%	45,83%	20,83%	59,38%	47,62%	59,38%	54,17%	41,67%	40,63%	45,83%
Сельские районы	47,19%	48,11%	32,12%	60,78%	38,77%	56,65%	48,47%	45,60%	41,79%	49,50%
г. Азнакаево	64,91%	64,04%	33,01%	67,54%	69,05%	57,89%	57,89%	51,75%	61,40%	57,89%
г. Альметьевск	53,97%	52,38%	37,87%	60,32%	34,44%	62,70%	58,73%	51,52%	61,36%	50,76%
г. Бугульма	65,59%	59,14%	48,20%	58,60%	31,37%	62,90%	59,14%	63,98%	68,82%	64,52%
г. Елабуга	60,00%	71,11%	53,11%	70,00%	47,92%	68,89%	66,67%	62,22%	68,89%	61,11%
г. Заинск	61,11%	62,50%	50,00%	70,83%	50,00%	61,11%	55,56%	58,33%	65,28%	52,78%
г. Зеленодольск	50,00%	57,78%	41,33%	54,44%	33,33%	54,44%	57,78%	54,44%	50,00%	44,44%
г. Лениногорск	58,33%	59,72%	44,79%	59,03%	18,75%	65,28%	53,47%	52,78%	60,42%	49,31%
г. Наб. Челны	63,56%	62,99%	46,37%	66,67%	45,95%	64,12%	57,34%	58,76%	64,69%	61,58%
г. Нижнекамск	59,78%	63,77%	46,05%	68,84%	37,82%	69,50%	62,41%	58,16%	64,18%	59,93%
г. Чистополь	61,11%	61,11%	52,78%	66,67%	44,44%	66,67%	69,44%	69,44%	61,11%	61,11%
Города	60,70%	61,61%	45,52%	64,57%	40,51%	64,18%	59,35%	58,01%	63,41%	57,81%
Авиастроительный	45,10%	45,10%	32,41%	50,98%	27,38%	54,90%	43,14%	39,22%	42,16%	37,25%
Вахитовский	49,10%	50,45%	41,79%	65,77%	39,39%	58,56%	50,90%	49,55%	51,80%	49,10%
Кировский	42,95%	42,31%	26,68%	51,28%	28,57%	47,44%	36,54%	36,54%	40,38%	35,90%
Московский	60,42%	60,42%	51,30%	65,63%	22,92%	64,58%	59,38%	56,25%	59,38%	48,96%
Новосавиновский	54,51%	44,10%	28,99%	57,99%	29,80%	48,96%	50,69%	40,28%	53,13%	42,36%
Приволжский	53,54%	50,51%	40,73%	60,61%	35,33%	60,10%	47,98%	47,98%	52,02%	45,96%
Советский	46,11%	48,89%	33,00%	61,11%	38,41%	60,00%	44,44%	46,67%	53,89%	42,78%
Казань	50,40%	48,07%	35,98%	59,42%	32,76%	55,56%	47,67%	44,77%	50,81%	43,48%
РТ	50,36%	50,76%	35,16%	61,31%	38,20%	57,96%	50,49%	47,92%	47,51%	50,18%

## НАЛИЧИЕ УЧЕБНО-МЕТОДИЧЕСКОЙ ЛИТЕРАТУРЫ

Наличие учебно-методической литературы по профилям, как и оснащенность лабораторий и кабинетов, является важным элементом качественного профильного обучения. Руководители образовательных учреждений районов и городов республики отметили нехватку учебно-методической литературы, особенно по индустриально-технологическому, аграрно-технологическому, социально-экономическому профилям.



## НАЛИЧИЕ УЧЕБНО-МЕТОДИЧЕСКОЙ ЛИТЕРАТУРЫ

Наличие учебно-методической литературы по профилю	физико-математическому	физико-химическому	химико-биологическому	биолого-географическому	социально-экономическому	социально-гуманитарному	филологическому	информационно-технологическому	аграрно-технологическому	художественно-эстетическому	индустриально-технологическому	спортивно-оборонному
Агрызский	59,52%	55,56%	57,14%	56,35%	43,86%	49,21%	56,35%	50,00%	50,79%	42,06%	38,10%	51,59%
Азнакаевский	63,49%	61,90%	65,87%	63,49%	58,33%	63,49%	58,73%	60,32%	57,14%	55,56%	56,35%	57,94%
Аксубаевский	51,96%	50,00%	50,98%	50,98%	36,27%	42,16%	52,94%	49,02%	37,25%	38,24%	37,25%	39,22%
Актанышский	61,54%	56,41%	57,69%	57,69%	61,54%	55,13%	57,69%	51,28%	48,72%	50,00%	44,87%	51,28%
Алексеевский	56,35%	51,59%	53,97%	52,38%	38,60%	50,00%	53,97%	46,83%	36,51%	44,44%	39,68%	45,24%
Алькеевский	55,17%	54,60%	52,30%	56,90%	39,74%	51,15%	54,60%	47,13%	36,78%	39,66%	35,63%	44,25%
Альметьевский	54,44%	55,00%	55,00%	56,67%	48,81%	55,56%	56,11%	48,33%	40,00%	45,00%	33,89%	42,78%
Апастовский	51,28%	51,28%	55,13%	55,13%	41,03%	50,00%	56,41%	46,15%	42,31%	48,72%	38,46%	46,15%
Арский	56,44%	54,55%	56,06%	57,58%	40,17%	53,79%	53,79%	53,41%	46,21%	48,86%	42,05%	48,11%
Атнинский	50,00%	47,22%	50,00%	55,56%	44,44%	50,00%	50,00%	47,22%	38,89%	44,44%	41,67%	33,33%
Бавлинский	59,52%	55,95%	54,76%	54,76%	43,06%	55,95%	58,33%	52,38%	32,14%	50,00%	38,10%	45,24%
Балтасинский	50,83%	50,83%	55,00%	54,17%	41,67%	53,33%	51,67%	46,67%	42,50%	41,67%	37,50%	41,67%
Бугульминский	56,67%	52,22%	55,56%	55,56%	38,89%	46,67%	53,33%	42,22%	38,89%	41,11%	41,11%	38,89%
Буинский	57,50%	52,08%	54,17%	52,50%	39,19%	46,67%	53,75%	44,58%	38,75%	42,50%	32,92%	42,08%
В.Услонский	51,59%	51,59%	49,21%	53,97%	54,76%	53,97%	54,76%	45,24%	37,30%	49,21%	36,51%	42,06%
Высокогорский	58,77%	57,02%	59,65%	61,40%	43,33%	58,77%	59,65%	57,89%	50,00%	44,74%	42,11%	51,75%
Дрожжановский	50,00%	46,77%	47,31%	48,92%	35,00%	40,86%	47,31%	41,40%	34,95%	34,41%	27,96%	38,17%
Елабужский	53,33%	50,00%	56,67%	53,33%	56,67%	60,00%	60,00%	53,33%	53,33%	53,33%	46,67%	53,33%
Заинский	50,00%	46,67%	46,67%	47,33%	31,88%	40,67%	50,00%	42,00%	39,33%	35,33%	30,67%	36,67%
Зеленодольский	63,04%	65,22%	65,94%	65,94%	34,26%	57,25%	63,77%	61,59%	39,13%	44,93%	37,68%	51,45%
К.Устьинский	55,56%	50,00%	54,76%	55,56%	40,35%	53,17%	56,35%	49,21%	42,86%	48,41%	36,51%	38,10%
Кайбицкий	72,73%	72,73%	69,70%	72,73%	60,00%	69,70%	68,18%	66,67%	68,18%	68,18%	63,64%	65,15%
Кукморский	52,63%	50,00%	50,00%	50,88%	37,04%	43,86%	50,00%	45,61%	41,23%	31,58%	32,46%	45,61%
Лаишевский	50,00%	50,00%	50,00%	48,33%	40,74%	46,67%	55,00%	45,00%	40,00%	40,00%	31,67%	35,00%
Лениногорский	53,03%	51,52%	53,03%	52,27%	44,44%	56,82%	57,58%	43,94%	37,12%	45,45%	30,30%	43,18%
Мамадышский	54,69%	52,08%	54,17%	53,65%	39,29%	50,52%	54,17%	53,13%	41,67%	42,71%	41,15%	49,48%
Менделеевский	42,50%	42,50%	40,00%	48,33%	35,00%	45,00%	50,00%	45,83%	32,50%	39,17%	31,67%	40,00%
Мензелинский	54,17%	58,33%	58,33%	54,17%	62,50%	54,17%	62,50%	41,67%	66,67%	66,67%	58,33%	41,67%
Муслюмовский	50,00%	47,62%	50,00%	47,62%	42,86%	47,62%	47,62%	47,62%	38,10%	45,24%	42,86%	35,71%
Нижнекамский	57,58%	56,06%	56,06%	60,61%	43,33%	50,00%	54,55%	46,97%	48,48%	42,42%	37,88%	45,45%
Новошешминский	43,52%	40,74%	42,59%	45,37%	30,21%	44,44%	51,85%	43,52%	31,48%	37,04%	37,96%	45,37%
Нурлатский	52,63%	47,81%	50,44%	51,32%	43,14%	47,81%	56,14%	47,37%	46,93%	43,86%	32,89%	43,86%
Пестречинский	53,33%	56,67%	57,78%	51,11%	41,67%	47,78%	54,44%	50,00%	42,22%	38,89%	35,56%	33,33%
Р.Слободский	51,28%	50,00%	46,15%	50,00%	43,59%	44,87%	52,56%	52,56%	32,05%	37,18%	28,21%	43,59%
Сабинский	60,78%	56,86%	58,82%	61,76%	53,57%	60,78%	63,73%	57,84%	52,94%	50,98%	50,00%	50,00%
Сармановский	58,33%	58,33%	58,33%	66,67%	58,33%	50,00%	50,00%	58,33%	58,33%	50,00%	50,00%	58,33%
Спасский	58,82%	53,92%	52,94%	53,92%	38,24%	48,04%	53,92%	47,06%	44,12%	48,04%	35,29%	42,16%
Тетюшский	51,92%	46,79%	45,51%	47,44%	37,50%	41,67%	48,72%	46,15%	35,90%	39,10%	33,33%	39,74%
Тукаевский	56,94%	57,64%	57,64%	57,64%	54,35%	53,47%	61,11%	53,47%	49,31%	49,31%	38,89%	53,47%
Тюлячинский	52,78%	50,00%	48,61%	50,00%	40,28%	47,22%	52,78%	41,67%	36,11%	38,89%	33,33%	43,06%
Черемшанский	52,27%	50,76%	50,00%	50,76%	28,33%	50,76%	56,82%	49,24%	43,18%	37,88%	28,03%	40,15%
Чистопольский	56,67%	54,67%	54,67%	55,33%	33,33%	54,00%	60,67%	50,67%	39,33%	49,33%	36,00%	46,00%
Ютазинский	54,17%	53,13%	53,13%	53,13%	46,43%	57,29%	62,50%	46,88%	34,38%	43,75%	38,54%	44,79%
Сельские районы	54,78%	52,57%	53,43%	54,28%	41,64%	50,74%	55,24%	49,02%	41,79%	43,86%	37,21%	44,60%
г. Азнакаево	61,40%	57,02%	60,53%	57,89%	56,41%	68,42%	56,14%	60,53%	62,28%	54,39%	53,51%	63,16%
г. Альметьевск	58,33%	55,30%	56,82%	56,82%	39,58%	57,58%	56,82%	51,52%	38,64%	53,79%	38,64%	53,79%
г. Бугульма	68,82%	68,82%	68,82%	68,82%	45,24%	67,20%	68,28%	68,28%	60,22%	66,13%	62,37%	65,05%
г. Елабуга	67,78%	62,22%	68,89%	66,67%	46,30%	63,33%	65,56%	63,33%	47,78%	65,56%	57,78%	63,33%
г. Заинск	68,06%	68,06%	66,67%	65,28%	42,86%	66,67%	68,06%	63,89%	52,78%	58,33%	55,56%	56,94%

## НАЛИЧИЕ УЧЕБНО-МЕТОДИЧЕСКОЙ ЛИТЕРАТУРЫ

Наличие учебно-методической литературы по профилю	физико-математическому	физико-химическому	химико-биологическому	биолого-географическому	социально-экономическому	социально-гуманитарному	филологическому	информационно-технологическому	аграрно-технологическому	художественно-эстетическому	индустриально-технологическому	спортивно-оборонному
г. Зеленодольск	55,56%	51,11%	55,56%	52,22%	45,83%	54,44%	56,67%	50,00%	26,67%	42,22%	36,67%	44,44%
г. Лениногорск	63,89%	56,94%	56,94%	59,72%	45,24%	63,19%	64,58%	56,25%	35,42%	56,94%	41,67%	56,25%
г. Наб. Челны	66,67%	62,43%	62,99%	61,86%	59,46%	66,38%	65,82%	59,60%	45,48%	53,67%	49,44%	52,82%
г. Нижнекамск	64,89%	62,41%	63,83%	63,12%	45,70%	61,35%	63,83%	58,87%	42,55%	56,03%	46,45%	53,55%
г. Чистополь	72,22%	72,22%	72,22%	72,22%	58,33%	69,44%	55,56%	63,89%	52,78%	58,33%	58,33%	63,89%
Города	64,97%	61,72%	63,02%	62,37%	49,36%	63,93%	63,22%	59,64%	46,16%	56,45%	49,54%	56,45%
Авиастроительный	50,00%	50,00%	52,94%	50,98%	38,89%	47,06%	54,90%	43,14%	26,47%	47,06%	31,37%	39,22%
Вахитовский	57,66%	55,41%	56,31%	56,31%	39,86%	54,95%	59,01%	57,21%	40,99%	47,30%	46,85%	48,20%
Кировский	48,72%	46,79%	46,79%	46,15%	26,98%	44,87%	49,36%	46,79%	23,08%	39,74%	30,77%	35,26%
Московский	67,71%	66,67%	67,71%	66,67%	39,58%	67,71%	68,75%	63,54%	48,96%	65,63%	52,08%	57,29%
Новосавиновский	58,33%	59,38%	56,60%	51,74%	36,27%	53,47%	56,94%	56,60%	36,11%	51,39%	51,04%	48,61%
Приволжский	58,08%	56,57%	55,05%	55,56%	38,89%	53,03%	57,07%	55,05%	34,85%	52,53%	34,34%	46,46%
Советский	56,11%	56,11%	55,00%	55,56%	38,00%	58,33%	62,22%	52,22%	16,67%	42,78%	26,11%	36,11%
Казань	56,68%	55,96%	55,39%	54,11%	36,71%	53,86%	57,89%	54,03%	32,53%	48,87%	39,94%	44,61%
РТ	57,10%	54,92%	55,65%	55,85%	42,07%	53,85%	57,24%	51,92%	41,17%	47,15%	40,09%	46,95%

При выборе профиля класса, учителя, учащиеся и их родители делают акцент на том, что важно, чтобы предметы, входящие в профиль должны не только нравиться, но должны быть связаны с выбранной профессией. Для родителей большее значение, чем для школьников и учителей, имеет важность такой критерий как успеваемость по предметам, входящих в профиль.

## ПОЧЕМУ ВЫ ВЫБИРАЕТЕ ИМЕННО ЭТОТ ПРОФИЛЬ ОБУЧЕНИЯ

	Село					
	Мне нравятся входящие в этот профиль предметы.	Хорошая успеваемость по данным предметам	Этот профиль связан с моей будущей профессией.	Считаю, что это престижно	Этот профиль выбрал мой друг.	Я не выбрал профиль
Учащиеся 8 - 9 классов	35,67%	11,90%	23,93%	8,83%	2,57%	17,10%
Учащиеся 10 классов	28,63%	8,46%	14,47%	5,16%	2,19%	41,09%
Родители	29,73%	15,67%	29,04%	9,57%	2,25%	13,74%
Учителя	26,99%	12,17%	27,55%	8,91%	2,66%	21,73%

	Города					
	Мне нравятся входящие в этот профиль предметы.	Хорошая успеваемость по данным предметам	Этот профиль связан с моей будущей профессией.	Считаю, что это престижно	Этот профиль выбрал мой друг.	Я не выбрал профиль
Учащиеся 8 - 9 классов	33,22%	11,05%	27,05%	10,01%	1,78%	16,89%
Учащиеся 10 классов	35,41%	11,02%	21,25%	7,52%	2,86%	21,94%
Родители	29,72%	14,72%	34,25%	8,65%	2,12%	10,54%
Учителя	29,45%	9,98%	27,96%	12,52%	2,17%	17,91%

	Казань					
	Мне нравятся входящие в этот профиль предметы.	Хорошая успеваемость по данным предметам	Этот профиль связан с моей будущей профессией.	Считаю, что это престижно	Этот профиль выбрал мой друг.	Я не выбрал профиль
Учащиеся 8 - 9 классов	37,40%	14,54%	21,59%	9,36%	2,33%	14,77%
Учащиеся 10 классов	36,88%	16,77%	16,02%	8,46%	3,24%	18,63%
Родители	37,75%	18,31%	24,32%	8,36%	2,37%	8,88%
Учителя	31,08%	15,42%	22,78%	13,03%	3,21%	14,46%

	РТ					
	Мне нравятся входящие в этот профиль предметы.	Хорошая успеваемость по данным предметам	Этот профиль связан с моей будущей профессией.	Считаю, что это престижно	Этот профиль выбрал мой друг.	Я не выбрал профиль
Учащиеся 8 - 9 классов	35,29%	12,28%	24,37%	9,36%	2,25%	16,44%
Учащиеся 10 классов	32,98%	11,48%	17,05%	6,79%	2,68%	29,02%
Родители	31,78%	16,06%	29,40%	8,99%	2,24%	11,54%
Учителя	28,33%	12,31%	26,72%	10,51%	2,65%	19,47%

## КАКИМ ОБРАЗОМ ВЫ ПРЕДПОЧИТАЕТЕ ГОТОВИТЬСЯ К ПОСТУПЛЕНИЮ В ВЫБРАННОЕ ВАМИ УЧЕБНОЕ ЗАВЕДЕНИЕ

Одной из задач профильного обучения является помощь в реализации профессиональных намерений, в том числе улучшение качества и глубины знаний по профилю. Опрос о предположительных способах подготовки к поступлению в выбранное учебное заведение отражает место профильного обучения в данной подготовке. Учителя считают самыми эффективными способами подготовки к поступлению в учебное заведение обучение в профильном классе и занятия с репетиторами. Остальные участники опроса считают наиболее эффективным посещение платных курсов. Но надо отметить, что родители также возлагают большие надежды и на обучение в профильном классе. Особенно если учитывать то, что в среднем 45% школ сотрудничают с учебными заведениями различного уровня (училища, техникумы, вузы) и 63% родителей предполагают, что уровень обученности в профильных классах будет выше, чем в общеобразовательных классах.

	<i>Село</i>					
	<i>Посещение платных курсов</i>	<i>Занятия с репетитором</i>	<i>Самостоятельно</i>	<i>Дистанционное образование</i>	<i>Обучение в профильном классе</i>	<i>Затрудняюсь ответить</i>
Учащиеся 8 - 9 классов	24,24%	16,20%	20,38%	3,63%	18,89%	16,66%
Учащиеся 10 классов	24,45%	16,62%	20,15%	2,60%	14,47%	21,71%
Родители	19,30%	16,13%	18,90%	3,36%	28,64%	13,66%
Учителя	15,70%	21,94%	20,92%	2,06%	33,66%	5,73%

	<i>Города</i>					
	<i>Посещение платных курсов</i>	<i>Занятия с репетитором</i>	<i>Самостоятельно</i>	<i>Дистанционное образование</i>	<i>Обучение в профильном классе</i>	<i>Затрудняюсь ответить</i>
Учащиеся 8 - 9 классов	31,45%	16,76%	18,31%	2,92%	19,25%	11,30%
Учащиеся 10 классов	36,36%	20,05%	17,06%	1,87%	14,10%	10,57%
Родители	25,55%	20,72%	13,87%	2,43%	28,75%	8,68%
Учителя	25,80%	25,40%	13,05%	1,85%	29,97%	3,93%

	<i>Казань</i>					
	<i>Посещение платных курсов</i>	<i>Занятия с репетитором</i>	<i>Самостоятельно</i>	<i>Дистанционное образование</i>	<i>Обучение в профильном классе</i>	<i>Затрудняюсь ответить</i>
Учащиеся 8 - 9 классов	35,70%	19,96%	17,44%	2,92%	15,11%	8,87%
Учащиеся 10 классов	39,63%	23,00%	16,74%	3,77%	9,07%	7,79%
Родители	34,93%	26,52%	13,15%	3,30%	14,93%	7,18%
Учителя	24,44%	35,09%	12,58%	2,70%	20,81%	4,37%

	<i>РТ</i>					
	<i>Посещение платных курсов</i>	<i>Занятия с репетитором</i>	<i>Самостоятельно</i>	<i>Дистанционное образование</i>	<i>Обучение в профильном классе</i>	<i>Затрудняюсь ответить</i>
Учащиеся 8 - 9 классов	29,51%	17,33%	18,96%	3,21%	18,06%	12,93%
Учащиеся 10 классов	32,28%	19,41%	18,26%	2,68%	12,92%	14,46%
Родители	25,17%	20,16%	15,92%	3,07%	25,17%	10,51%
Учителя	19,64%	25,24%	17,55%	2,13%	30,37%	5,07%

За период проведения профтестирования (в 2001-2005гг.), помимо роста интереса обучающихся к большинству предметов школьной программы и сферам деятельности, также было замечено, что в сельской местности этот интерес выше, чем в городах республики.

## ИНТЕРЕС К ПРЕДМЕТАМ

9 классы	Сельская местность				
	2001	2002	2003	2004	2005
Математика	12,80%	14,18%	16,85%	16,37%	17,62%
Физика	11,04%	14,19%	18,06%	16,86%	18,98%
Информатика	44,80%	33,87%	35,47%	32,84%	32,39%
Химия	13,40%	16,81%	20,66%	19,08%	20,45%
Биология	11,70%	21,80%	22,74%	20,94%	21,65%
География	16,08%	18,11%	20,82%	19,41%	21,09%
История	17,91%	22,00%	24,00%	22,72%	25,60%
Русский язык	7,32%	11,90%	14,10%	14,95%	15,96%
Татарский язык	11,30%	18,45%	20,22%	19,22%	20,18%
Иностранный язык	21,76%	22,04%	22,34%	22,14%	22,50%
Технология	11,08%	17,68%	20,07%	19,32%	20,24%
Физкультура	40,51%	43,64%	44,47%	43,06%	43,59%

11 классы	Сельская местность				
	2001	2002	2003	2004	2005
Математика	12,18%	15,57%	17,74%	15,78%	14,72%
Физика	12,09%	14,04%	17,27%	15,11%	13,71%
Информатика	41,40%	35,04%	36,35%	30,64%	30,45%
Химия	12,04%	16,88%	20,07%	17,64%	17,48%
Биология	11,35%	20,18%	22,28%	18,95%	18,99%
География	13,13%	19,54%	21,69%	18,53%	19,32%
История	18,15%	23,75%	25,88%	23,61%	24,03%
Русский язык	8,36%	12,79%	15,29%	14,61%	14,50%
Татарский язык	12,01%	18,61%	21,65%	18,70%	18,29%
Иностранный язык	19,97%	19,69%	25,68%	21,94%	21,09%
Технология	10,68%	17,18%	20,44%	17,77%	18,27%
Физкультура	38,07%	42,97%	43,01%	40,29%	41,78%

9 классы	Города				
	2001	2002	2003	2004	2005
Математика	13,07%	13,03%	13,81%	15,71%	17,19%
Физика	9,00%	12,01%	14,88%	15,45%	16,78%
Информатика	46,84%	35,97%	39,32%	38,46%	37,99%
Химия	15,75%	18,30%	18,98%	20,98%	21,25%
Биология	10,34%	20,89%	18,56%	18,63%	17,98%
География	14,16%	17,83%	15,99%	16,26%	17,22%
История	18,30%	23,28%	21,12%	22,41%	24,56%
Русский язык	8,33%	11,40%	11,94%	13,81%	15,44%
Татарский язык	5,89%	8,82%	10,79%	10,46%	12,08%
Иностранный язык	21,54%	23,07%	25,54%	25,69%	26,09%
Технология	8,73%	15,21%	15,51%	15,94%	16,74%
Физкультура	36,55%	40,94%	39,83%	37,48%	40,16%

11 классы	Города				
	2001	2002	2003	2004	2005
Математика	13,53%	14,36%	15,09%	13,47%	14,01%
Физика	8,37%	11,47%	19,45%	11,87%	12,75%
Информатика	40,96%	30,11%	49,79%	29,54%	28,57%
Химия	12,45%	14,52%	20,71%	14,52%	15,53%
Биология	9,61%	13,65%	18,17%	14,08%	15,51%
География	12,01%	14,67%	20,25%	15,19%	15,91%
История	20,12%	21,86%	22,28%	22,12%	23,15%
Русский язык	9,79%	12,10%	9,99%	12,50%	14,40%
Татарский язык	5,38%	8,51%	10,67%	9,70%	11,19%
Иностранный язык	21,31%	20,91%	20,55%	23,46%	24,67%
Технология	6,62%	12,06%	23,03%	13,02%	14,03%
Физкультура	36,35%	36,86%	50,59%	33,49%	36,56%

9 классы	Казань				
	2001	2002	2003	2004	2005
Математика	12,00%	14,68%	17,25%	13,88%	19,72%
Физика	8,93%	14,54%	16,66%	10,86%	19,27%
Информатика	39,17%	35,65%	37,01%	26,30%	35,92%
Химия	14,41%	18,61%	20,98%	17,47%	21,83%
Биология	8,93%	21,61%	21,03%	19,33%	20,00%
География	12,18%	16,75%	18,43%	13,39%	19,29%
История	17,90%	21,23%	25,07%	21,01%	25,61%
Русский язык	7,21%	14,19%	16,33%	16,19%	19,09%
Татарский язык	7,02%	12,39%	14,21%	14,83%	15,59%
Иностранный язык	21,87%	27,15%	28,44%	29,83%	29,52%
Технология	7,30%	15,06%	17,52%	9,39%	17,93%
Физкультура	39,51%	39,16%	41,18%	29,17%	39,80%

11 классы	Казань				
	2001	2002	2003	2004	2005
Математика	11,86%	14,97%	18,62%	13,86%	16,96%
Физика	8,71%	13,70%	21,39%	12,45%	15,56%
Информатика	31,30%	27,89%	47,06%	26,90%	26,80%
Химия	12,29%	16,24%	22,75%	15,36%	17,17%
Биология	9,03%	16,91%	21,21%	16,64%	17,29%
География	11,37%	17,09%	22,32%	15,79%	17,64%
История	18,46%	23,81%	26,69%	21,54%	25,71%
Русский язык	9,70%	15,92%	14,07%	15,86%	19,13%
Татарский язык	6,60%	12,30%	14,28%	12,37%	14,96%
Иностранный язык	23,55%	26,21%	23,27%	26,24%	28,49%
Технология	6,25%	14,74%	24,27%	13,46%	16,36%
Физкультура	36,28%	36,92%	51,64%	34,86%	36,96%

9 классы	РТ				
	2001	2002	2003	2004	2005
Математика	12,65%	13,97%	15,93%	16,05%	18,07%
Физика	9,66%	13,63%	16,58%	16,07%	18,33%
Информатика	43,77%	34,98%	37,22%	35,67%	35,26%
Химия	14,55%	17,75%	20,18%	19,90%	21,11%
Биология	10,36%	21,47%	20,83%	19,84%	19,96%
География	14,19%	17,66%	18,49%	17,84%	19,28%
История	18,04%	22,17%	23,33%	22,94%	25,26%
Русский язык	7,64%	12,38%	14,01%	15,04%	16,67%
Татарский язык	8,06%	13,91%	15,29%	14,76%	16,17%
Иностранный язык	21,72%	23,74%	25,18%	25,23%	25,69%
Технология	9,07%	16,23%	17,79%	17,35%	18,42%
Физкультура	38,80%	41,61%	41,95%	39,75%	41,37%

11 классы	РТ				
	2001	2002	2003	2004	2005
Математика	12,51%	15,06%	17,21%	14,55%	15,11%
Физика	9,74%	13,20%	18,87%	13,39%	13,92%
Информатика	37,84%	31,64%	42,68%	29,28%	28,84%
Химия	12,26%	16,02%	20,89%	16,06%	16,77%
Биология	10,00%	17,39%	20,87%	16,83%	17,40%
География	12,17%	17,45%	21,44%	16,76%	17,77%
История	18,89%	23,22%	25,07%	22,59%	24,21%
Русский язык	9,28%	13,46%	13,51%	14,31%	15,75%
Татарский язык	8,04%	13,94%	16,81%	14,22%	15,10%
Иностранный язык	21,61%	21,85%	23,67%	23,59%	24,28%
Технология	7,87%	15,02%	22,08%	15,14%	16,39%
Физкультура	36,91%	39,53%	47,20%	36,72%	38,78%

## ИНТЕРЕС К СФЕРАМ ДЕЯТЕЛЬНОСТИ

9 классы	Сельская местность				
	2001	2002	2003	2004	2005
Строительство	10,62%	13,53%	15,41%	15,98%	17,40%
Техника	16,06%	21,18%	22,28%	22,00%	22,63%
Сфера обслуживания	25,36%	26,66%	26,91%	26,39%	26,57%
Энергетика		10,38%	12,89%	12,95%	14,49%
Менеджмент	9,17%	16,80%	18,20%	18,05%	20,06%
Искусство	13,06%	18,23%	20,16%	19,97%	22,38%
Силовые структуры	8,00%	30,05%	30,35%	30,87%	32,11%
Экономика	14,16%	18,16%	19,98%	20,44%	20,90%
Юриспруденция	11,50%	21,45%	20,83%	22,47%	22,98%
Медицина	14,82%	19,81%	21,64%	20,01%	21,51%
Радиоэлектроника	12,96%	17,91%	20,14%	19,62%	20,12%
Сельское хозяйство	17,27%	12,91%	14,73%	14,24%	14,92%
Педагогика	14,24%	23,79%	26,11%	23,35%	23,26%
Геология	16,08%	17,03%	18,47%	17,96%	19,09%
Транспорт	26,16%	23,07%	25,90%	25,41%	24,84%
Вычислительная техника	44,80%	33,18%	35,60%	32,86%	32,38%
Филология	13,46%	11,71%	13,77%	13,67%	14,87%
Спорт	40,51%	42,80%	44,33%	43,02%	43,59%
Промышленность	11,08%	17,29%	20,02%	19,01%	20,24%

9 классы	Города				
	2001	2002	2003	2004	2005
Строительство	8,38%	10,61%	10,62%	12,33%	13,32%
Техника	15,18%	17,50%	18,19%	18,77%	19,49%
Сфера обслуживания	18,79%	23,54%	24,87%	25,06%	24,78%
Энергетика		9,43%	9,20%	11,09%	11,65%
Менеджмент	10,59%	17,21%	16,87%	18,79%	20,58%
Искусство	14,77%	17,90%	20,49%	22,96%	23,82%
Силовые структуры	6,05%	25,07%	24,64%	24,07%	25,60%
Экономика	15,78%	20,49%	22,63%	24,17%	23,04%
Юриспруденция	10,77%	21,18%	21,48%	23,49%	23,54%
Медицина	14,39%	16,14%	17,47%	17,26%	17,71%
Радиоэлектроника	14,24%	17,02%	17,25%	18,43%	17,92%
Сельское хозяйство	12,44%	9,52%	9,25%	10,12%	10,88%
Педагогика	11,34%	19,99%	21,18%	19,85%	20,39%
Геология	14,16%	15,04%	14,33%	15,06%	15,34%
Транспорт	21,04%	19,77%	20,44%	20,91%	20,71%
Вычислительная техника	46,84%	35,97%	38,40%	38,46%	37,98%
Филология	11,92%	8,14%	8,77%	9,29%	10,87%
Спорт	36,55%	40,94%	38,91%	37,48%	40,16%
Промышленность	8,73%	15,25%	15,18%	15,94%	16,73%

9 классы	Казань				
	2001	2002	2003	2004	2005
Строительство	7,70%	11,69%	14,73%	14,13%	16,09%
Техника	12,46%	16,85%	19,11%	18,25%	19,83%
Сфера обслуживания	17,85%	23,41%	25,67%	24,67%	25,21%
Энергетика		9,23%	12,01%	11,76%	13,79%
Менеджмент	9,28%	18,73%	20,40%	20,44%	23,30%
Искусство	14,01%	21,55%	24,29%	24,75%	25,93%
Силовые структуры	5,27%	21,59%	24,17%	22,44%	24,33%
Экономика	15,31%	21,31%	25,38%	25,48%	25,69%
Юриспруденция	10,92%	23,37%	24,14%	25,56%	26,13%
Медицина	11,58%	17,83%	19,23%	17,64%	18,54%
Радиоэлектроника	11,99%	15,90%	17,95%	16,58%	18,55%
Сельское хозяйство	11,66%	10,30%	12,33%	11,33%	13,57%
Педагогика	10,21%	20,11%	23,24%	20,86%	22,25%
Геология	12,18%	14,98%	17,04%	16,16%	16,85%
Транспорт	18,63%	19,32%	21,77%	20,20%	21,42%
Вычислительная техника	39,17%	35,60%	37,01%	36,19%	35,92%
Филология	12,03%	10,53%	12,57%	12,99%	14,61%
Спорт	39,51%	39,06%	41,18%	37,90%	39,80%
Промышленность	7,30%	15,05%	17,52%	16,23%	17,93%

11 классы	Сельская местность				
	2001	2002	2003	2004	2005
Строительство	9,89%	14,24%	18,24%	16,68%	16,33%
Техника	12,01%	20,50%	23,14%	21,58%	21,82%
Сфера обслуживания	23,86%	26,64%	30,18%	27,47%	28,07%
Энергетика		11,54%	15,02%	13,76%	14,21%
Менеджмент	11,03%	20,53%	23,23%	21,53%	22,16%
Искусство	14,36%	20,95%	22,92%	22,36%	23,08%
Силовые структуры	8,40%	29,69%	30,77%	29,57%	31,17%
Экономика	18,74%	26,18%	27,69%	24,98%	23,78%
Юриспруденция	12,33%	27,36%	28,96%	26,78%	26,38%
Медицина	16,52%	20,92%	24,71%	21,55%	21,38%
Радиоэлектроника	10,49%	18,35%	21,72%	18,44%	19,01%
Сельское хозяйство	15,12%	13,50%	15,62%	13,73%	13,06%
Педагогика	13,56%	24,78%	26,53%	23,33%	22,12%
Геология	13,13%	15,43%	18,41%	16,31%	17,06%
Транспорт	21,49%	23,49%	27,64%	24,50%	24,65%
Вычислительная техника	41,40%	34,45%	36,23%	30,57%	30,45%
Филология	13,45%	12,00%	15,00%	12,95%	12,82%
Спорт	38,07%	42,49%	43,02%	40,29%	41,78%
Промышленность	10,68%	16,67%	20,32%	17,63%	18,27%

11 классы	Города				
	2001	2002	2003	2004	2005
Строительство	7,14%	9,61%	16,07%	10,61%	12,72%
Техника	11,90%	14,40%	30,92%	16,05%	17,12%
Сфера обслуживания	19,17%	22,55%	18,49%	23,01%	25,03%
Энергетика		8,37%	13,59%	9,49%	10,68%
Менеджмент	14,14%	20,50%	14,39%	21,44%	22,50%
Искусство	19,10%	22,16%	13,55%	25,21%	25,25%
Силовые структуры	5,45%	22,47%	36,29%	20,99%	23,98%
Экономика	19,37%	23,13%	24,19%	23,82%	24,10%
Юриспруденция	15,28%	26,05%	18,20%	26,62%	26,35%
Медицина	14,10%	19,44%	13,80%	16,16%	18,26%
Радиоэлектроника	12,37%	14,74%	29,25%	14,10%	14,84%
Сельское хозяйство	9,87%	9,30%	11,69%	7,70%	8,93%
Педагогика	10,70%	18,07%	12,25%	17,67%	19,19%
Геология	12,01%	11,71%	16,73%	12,36%	13,33%
Транспорт	19,84%	16,93%	35,49%	18,05%	18,58%
Вычислительная техника	40,96%	30,11%	48,77%	29,54%	28,56%
Филология	12,16%	7,65%	8,40%	8,07%	9,54%
Спорт	36,35%	36,86%	49,48%	33,49%	36,56%
Промышленность	6,62%	12,06%	22,56%	13,02%	14,03%

11 классы	Казань				
	2001	2002	2003	2004	2005
Строительство	8,54%	13,96%	20,40%	13,05%	16,44%
Техника	10,97%	17,27%	29,11%	15,50%	18,49%
Сфера обслуживания	17,89%	24,89%	22,01%	22,97%	24,21%
Энергетика		11,06%	15,98%	10,26%	13,16%
Менеджмент	13,66%	23,49%	18,48%	23,69%	26,66%
Искусство	18,60%	24,76%	18,19%	25,16%	28,22%
Силовые структуры	6,03%	21,28%	33,68%	20,25%	23,12%
Экономика	19,25%	26,05%	27,56%	24,76%	27,46%
Юриспруденция	14,29%	28,79%	22,20%	27,02%	29,28%
Медицина	12,85%	18,52%	17,34%	17,10%	18,61%
Радиоэлектроника	10,74%	15,43%	27,46%	14,31%	16,91%
Сельское хозяйство	9,12%	10,23%	14,99%	9,25%	12,44%
Педагогика	11,36%	21,12%	16,49%	19,72%	22,23%
Геология	11,37%	13,86%	19,61%	13,63%	15,59%
Транспорт	17,03%	19,03%	33,28%	18,44%	20,49%
Вычислительная техника	31,30%	27,89%	47,06%	26,83%	26,80%
Филология	13,28%	11,05%	12,66%	11,31%	13,71%
Спорт	36,28%	36,92%	51,64%	34,79%	36,96%
Промышленность	6,25%	14,74%	24,27%	13,32%	16,36%

## ИНТЕРЕС К СФЕРАМ ДЕЯТЕЛЬНОСТИ

9 классы	РТ				
	2001	2002	2003	2004	2005
Строительство	8,92%	12,15%	13,59%	14,22%	15,67%
Техника	14,63%	18,90%	19,98%	19,88%	20,79%
Сфера обслуживания	20,70%	24,84%	25,86%	25,47%	25,59%
Энергетика		9,78%	11,38%	11,99%	13,34%
Менеджмент	9,70%	17,45%	18,38%	18,94%	21,15%
Искусство	13,96%	19,04%	21,47%	22,29%	23,87%
Силловые структуры	6,46%	26,25%	26,63%	26,26%	27,73%
Экономика	15,09%	19,72%	22,44%	23,08%	22,97%
Юриспруденция	11,06%	21,89%	22,01%	23,65%	24,06%
Медицина	13,66%	18,17%	19,53%	18,42%	19,40%
Радиоэлектроника	13,11%	17,10%	18,53%	18,39%	18,94%
Сельское хозяйство	13,82%	11,18%	12,18%	12,04%	13,19%
Педагогика	11,96%	21,65%	23,61%	21,48%	22,01%
Геология	14,19%	15,88%	16,65%	16,47%	17,20%
Транспорт	22,01%	21,06%	22,86%	22,46%	22,49%
Вычислительная техника	43,77%	34,68%	36,96%	35,69%	35,25%
Филология	12,47%	10,32%	11,73%	11,97%	13,46%
Спорт	38,80%	41,22%	41,59%	39,74%	41,37%
Промышленность	9,07%	16,07%	17,66%	17,20%	18,41%

11 классы	РТ				
	2001	2002	2003	2004	2005
Строительство	8,55%	12,83%	18,15%	13,83%	15,21%
Техника	11,62%	17,84%	26,75%	18,22%	19,40%
Сфера обслуживания	20,33%	24,97%	24,95%	24,87%	26,03%
Энергетика		10,49%	14,85%	11,49%	12,79%
Менеджмент	12,92%	21,34%	19,62%	22,10%	23,51%
Искусство	17,32%	22,36%	19,17%	24,00%	25,20%
Силловые структуры	6,65%	25,27%	33,01%	24,39%	26,65%
Экономика	19,11%	25,26%	26,68%	24,56%	24,90%
Юриспруденция	13,94%	27,38%	24,33%	26,80%	27,17%
Медицина	14,50%	19,83%	19,90%	18,69%	19,62%
Радиоэлектроника	11,19%	16,50%	25,20%	15,98%	17,10%
Сельское хозяйство	11,40%	11,38%	14,37%	10,66%	11,57%
Педагогика	11,89%	21,82%	20,13%	20,61%	21,21%
Геология	12,17%	13,92%	18,23%	14,37%	15,46%
Транспорт	19,45%	20,36%	31,19%	20,87%	21,56%
Вычислительная техника	37,84%	31,38%	42,33%	29,23%	28,84%
Филология	12,98%	10,48%	12,59%	11,01%	12,02%
Спорт	36,91%	39,32%	46,89%	36,71%	38,78%
Промышленность	7,87%	14,80%	21,89%	15,04%	16,39%

По итогам профдиагностики обучающихся, в зависимости от склонности к видам деятельности, можно разделить на следующие группы:

- умственный труд, исполнитель
- умственный труд, руководитель
- физический труд, исполнитель
- физический труд, руководитель

Как в 9-х, так и в 11-х классах количество «исполнителей» в сельской местности больше, чем в городах республики.

## ВИДЫ ДЕЯТЕЛЬНОСТИ

9 классы	Сельская местность				
	2001	2002	2003	2004	2005
Умственный труд, исполнитель	25,14%	27,19%	28,73%	29,00%	28,95%
Умственный труд, руководитель	46,67%	20,64%	20,83%	22,03%	21,63%
Физический труд, исполнитель	9,99%	31,73%	33,33%	31,94%	33,72%
Физический труд, руководитель	18,20%	15,04%	17,12%	17,02%	15,70%

9 классы	Города				
	2001	2002	2003	2004	2005
Умственный труд, исполнитель	23,10%	26,93%	27,90%	26,89%	26,82%
Умственный труд, руководитель	48,00%	22,48%	25,70%	26,75%	27,93%
Физический труд, исполнитель	11,63%	28,68%	29,03%	29,34%	27,96%
Физический труд, руководитель	17,27%	17,04%	17,38%	17,02%	17,29%

9 классы	Казань				
	2001	2002	2003	2004	2005
Умственный труд, исполнитель	21,44%	24,46%	24,31%	26,15%	24,73%
Умственный труд, руководитель	50,75%	25,58%	24,96%	27,11%	26,50%
Физический труд, исполнитель	10,04%	27,27%	32,07%	29,49%	31,09%
Физический труд, руководитель	17,77%	17,65%	18,65%	17,25%	17,68%

9 классы	РТ				
	2001	2002	2003	2004	2005
Умственный труд, и сполнитель	23,27%	27,80%	27,16%	27,51%	27,04%
Умственный труд, руководитель	48,41%	23,76%	23,66%	25,01%	25,11%
Физический труд, исполнитель	10,58%	31,20%	31,53%	30,39%	31,05%
Физический труд, руководитель	17,74%	17,24%	17,66%	17,08%	16,79%

II классы	Сельская местность				
	2001	2002	2003	2004	2005
Умственный труд, исполнитель	22,36%	25,65%	27,39%	27,29%	28,48%
Умственный труд, руководитель	50,25%	23,25%	23,96%	26,01%	25,61%
Физический труд, исполнитель	10,61%	28,53%	29,77%	28,53%	29,38%
Физический труд, руководитель	16,78%	16,04%	18,97%	18,17%	16,54%

II классы	Города				
	2001	2002	2003	2004	2005
Умственный труд, исполнитель	19,28%	23,48%	29,28%	23,58%	24,68%
Умственный труд, руководитель	52,90%	31,08%	22,76%	34,30%	32,74%
Физический труд, исполнитель	10,60%	23,50%	31,70%	22,80%	25,02%
Физический труд, руководитель	17,22%	17,54%	16,26%	19,31%	17,56%

II классы	Казань				
	2001	2002	2003	2004	2005
Умственный труд, исполнитель	16,60%	23,91%	25,04%	20,92%	22,88%
Умственный труд, руководитель	59,13%	30,74%	22,05%	32,93%	31,10%
Физический труд, исполнитель	8,58%	23,45%	35,52%	26,90%	28,17%
Физический труд, руководитель	15,69%	17,39%	17,39%	19,24%	17,84%

II классы	РТ				
	2001	2002	2003	2004	2005
Умственный труд, исполнитель	19,41%	25,93%	27,33%	26,33%	25,72%
Умственный труд, руководитель	54,12%	29,15%	23,17%	26,33%	29,41%
Физический труд, исполнитель	9,92%	27,12%	31,70%	26,33%	27,65%
Физический труд, руководитель	16,55%	17,80%	17,84%	26,33%	17,23%

По результатам регулярно проводимого профтестирования в 2002-2005 годах о планах после окончания обучения в школе, можно сделать вывод о том, что процент выпускников сельских школ, желающих поступить в вуз меньше, чем в городах республики. В то же время, желающих поступить в техникум гораздо больше среди учащихся сельской местности.

### ПЛАНЫ ПОСЛЕ ОКОНЧАНИЯ 9 КЛАССА

	Сельская местность			
	2002	2003	2004	2005
Поступить в 10 класс	39,52%	46,58%	42,32%	64,79%
Поступить в техникум	22,98%	16,01%	18,55%	14,50%
Поступить в ПТУ	5,49%	5,34%	7,23%	5,08%
Пойти работать	2,60%	2,54%	2,70%	1,70%
Не знаю	29,40%	29,53%	29,20%	13,94%

	Города			
	2002	2003	2004	2005
Поступить в 10 класс	42,94%	49,69%	52,77%	65,16%
Поступить в техникум	9,99%	18,94%	20,68%	18,73%
Поступить в ПТУ	2,15%	5,18%	6,24%	4,89%
Пойти работать	9,65%	1,58%	1,67%	0,94%
Не знаю	35,27%	24,61%	18,64%	10,29%

	<i>Казань</i>			
	2002	2003	2004	2005
Поступить в 10 класс	54,27%	63,62%	63,58%	74,72%
Поступить в техникум	16,04%	11,68%	14,35%	15,59%
Поступить в ПТУ	4,89%	2,58%	2,95%	1,58%
Пойти работать	2,43%	1,61%	1,54%	0,90%
Не знаю	22,37%	20,51%	17,58%	8,25%

	<i>РТ</i>			
	2002	2003	2004	2005
Поступить в 10 класс	43,76%	52,72%	51,89%	67,75%
Поступить в техникум	15,45%	15,63%	17,98%	17,86%
Поступить в ПТУ	3,76%	4,45%	5,65%	3,33%
Пойти работать	6,00%	1,96%	2,03%	1,16%
Не знаю	31,02%	25,24%	22,44%	11,82%

### ПЛАНЫ ПОСЛЕ ОКОНЧАНИЯ 11 КЛАССА

	<i>Сельская местность</i>			
	2002	2003	2004	2005
Поступить в ВУЗ	61,97%	62,16%	58,53%	60,53%
Поступить в техникум	17,94%	16,45%	22,88%	20,52%
Поступить в ПТУ	3,41%	3,33%	5,03%	2,62%
Пойти работать	2,03%	2,53%	2,27%	1,96%
Не знаю	14,65%	15,53%	11,28%	14,38%

	<i>Города</i>			
	2002	2003	2004	2005
Поступить в ВУЗ	69,06%	79,25%	80,88%	80,03%
Поступить в техникум	8,92%	7,41%	7,64%	8,31%
Поступить в ПТУ	1,30%	1,62%	1,62%	1,62%
Пойти работать	4,37%	2,89%	2,31%	2,36%
Не знаю	16,35%	8,84%	7,55%	7,68%

	<i>Казань</i>			
	2002	2003	2004	2005
Поступить в ВУЗ	82,93%	86,14%	85,07%	86,50%
Поступить в техникум	7,88%	6,40%	7,35%	6,76%
Поступить в ПТУ	1,41%	1,31%	1,51%	0,78%
Пойти работать	2,14%	1,37%	1,43%	1,06%
Не знаю	5,63%	4,78%	4,65%	4,81%





**ПЛАНЫ ПОСЛЕ ОКОНЧАНИЯ  
11 КЛАССА**

	РТ			
	2002	2003	2004	2005
Поступить в ВУЗ	68,88%	74,66%	73,15%	74,15%
Поступить в техникум	12,22%	10,66%	13,70%	13,94%
Поступить в ПТУ	2,14%	2,20%	2,96%	1,45%
Пойти работать	3,05%	2,28%	2,02%	1,62%
Не знаю	13,71%	10,21%	8,17%	10,11%

**СЛОЖНОСТИ ПРИ РЕАЛИЗАЦИИ  
СВОИХ ПЛАНОВ**

При реализации своих профессиональных намерений, выпускники школ сталкиваются с рядом проблем. Учащиеся сельской местности менее критичны в оценке своих знаний, чем их городские сверстники. Из года в год с 2002 по 2005 год, «недостаточность знаний» как возможная проблема при поступлении в выбранное учебное заведение в сельской местности указывается реже, чем в городе. При этом процент школьников сельских школ, которые затрудняются ответить о возможных проблемах больше, чем среди городских.

9 класс	Сельская местность			
	2002	2003	2004	2005
Недостаточно знаний	30,71%	31,09%	28,10%	33,46%
Материальные трудности	21,94%	18,93%	20,49%	18,38%
Проблемы со здоровьем	3,93%	4,13%	3,69%	4,27%
Не вижу проблем	43,42%	16,03%	18,12%	17,41%
Затрудняюсь ответить		29,82%	29,60%	26,49%

11 класс	Сельская местность			
	2002	2003	2004	2005
Недостаточно знаний	34,80%	32,22%	28,66%	34,67%
Материальные трудности	27,82%	27,86%	26,75%	27,17%
Проблемы со здоровьем	3,77%	2,90%	3,89%	3,54%
Не вижу проблем	33,60%	13,23%	17,40%	13,69%
Затрудняюсь ответить		23,79%	23,31%	20,93%

9 класс	Города			
	2002	2003	2004	2005
Недостаточно знаний	28,54%	33,97%	29,46%	36,47%
Материальные трудности	22,64%	17,66%	19,34%	16,77%
Проблемы со здоровьем	16,71%	3,12%	3,60%	3,38%
Не вижу проблем	32,12%	21,59%	22,07%	22,98%
Затрудняюсь ответить		23,65%	25,53%	20,40%

11 класс	Города			
	2002	2003	2004	2005
Недостаточно знаний	38,97%	36,08%	32,13%	38,08%
Материальные трудности	27,11%	28,38%	26,88%	27,41%
Проблемы со здоровьем	4,42%	2,80%	2,87%	3,46%
Не вижу проблем	29,50%	16,39%	20,24%	17,58%
Затрудняюсь ответить		16,35%	17,88%	13,47%

9 класс	Казань			
	2002	2003	2004	2005
Недостаточно знаний	34,76%	36,33%	35,16%	37,00%
Материальные трудности	23,49%	18,56%	17,29%	15,41%
Проблемы со здоровьем	4,75%	3,57%	2,76%	3,72%
Не вижу проблем	37,00%	20,59%	22,80%	23,83%
Затрудняюсь ответить		20,95%	22,00%	20,04%

11 класс	Казань			
	2002	2003	2004	2005
Недостаточно знаний	38,14%	34,15%	35,58%	40,23%
Материальные трудности	27,95%	27,80%	22,62%	24,72%
Проблемы со здоровьем	3,57%	2,72%	2,75%	2,98%
Не вижу проблем	30,35%	17,17%	21,48%	17,75%
Затрудняюсь ответить		18,16%	17,57%	14,33%

9 класс	РТ			
	2002	2003	2004	2005
Недостаточно знаний	30,33%	33,59%	30,61%	35,49%
Материальные трудности	22,55%	18,42%	19,18%	16,98%
Проблемы со здоровьем	10,40%	3,64%	3,39%	3,81%
Не вижу проблем	36,72%	19,17%	20,74%	21,13%
Затрудняюсь ответить		25,19%	26,08%	22,58%

11 класс	РТ			
	2002	2003	2004	2005
Недостаточно знаний	37,34%	34,06%	31,80%	37,34%
Материальные трудности	27,51%	28,01%	25,51%	26,55%
Проблемы со здоровьем	4,04%	2,81%	3,24%	3,35%
Не вижу проблем	31,11%	15,46%	19,48%	16,08%
Затрудняюсь ответить		19,65%	19,96%	16,67%

*Авторы-составители:*

Нугуманова Людмила Николаевна - зам. министра образования и науки РТ,  
кандидат педагогических наук, доцент

Шафигуллина Гульсина Шагиахметовна - директор МУК Советского района г. Казани