

Федеральное государственное автономное
образовательное учреждение высшего образования
«Казанский (Приволжский) федеральный университет»
Институт филологии и межкультурной коммуникации им. Льва Толстого
Кафедра дизайна и национальных искусств

Р.Ф. Салахов, К.И. Мусина

СОЗДАНИЕ ДИЗАЙН ПРОЕКТА
(подготовка выпускной квалификационной работы по направлению
подготовки 44.03.04 «Профессиональное обучение (дизайн интерьера)»)

Учебно-методическое пособие

Казань 2016

УДК 6(075.8)

ББК 30.17я73

С16

Печатается по решению
Учебно-методической комиссии Института филологии и
межкультурной коммуникации им. Льва Толстого
Казанского федерального университета
Протокол №1 от 20 сентября 2016 г.

Авторы:

Р.Ф. Салахов, К.И. Мусина

Рецензенты:

доктор пед. наук, профессор КГИК Т.И. Ключенко,
кандидат ар. наук, доцент КГАСУ И.В. Назарова

Салахов Р.Ф., Мусина К.И.

Создание дизайн проекта (подготовка выпускной квалификационной работы по направлению подготовки 44.03.04 «Профессиональное обучение (дизайн интерьера)»): учебно-методическое пособие. – Казань: Изд-во Вестфалика, 2016. – 36 с.

Предлагаемое учебно-методическое пособие составлено в соответствии с требованиями федерального государственного образовательного стандарта высшего образования по направлению подготовки 44.03.04 «Профессиональное обучение (дизайн интерьера)». В учебно-методическом пособии отражены требования к содержанию и оформлению, порядок подготовки и защиты выпускных квалификационных работ по проектированию дизайна интерьера.

Учебно-методическое пособие предназначено для студентов и преподавателей.

Оглавление

Введение.....	5
1. Общие требования, предъявляемые выпускной квалификационной дипломной работе/проекту.....	6
1.1. Задачи дипломного проектирования направления «профессиональное обучение - дизайн интерьера».....	9
2. Наполнение и разделы выпускной квалификационной дипломной работы/проекта	11
3. Структура пояснительной записки.....	12
3.1. Проектная часть.....	14
3.1.1. Альбом графических материалов к выпускной дипломной квалификационной работе/проекту	14
3.1.2. Формирование предметно-пространственной среды.....	14
3.1.3. Проектные решения	14
4. Требования к оформлению пояснительной записки.....	16
5. Требования к графической части проектных решений.....	17
6. Требования к оформлению планшета.....	19
7. Экономическая часть.....	20
8. Литература/Список используемой литературы.....	21
Приложение А. Образец титульного листа пояснительной записки.....	22
Приложение Б. Примерный план-график подготовки выпускной квалификационной (дипломной) работе/проекту.....	23
Приложение В. Образец оформления листа «Оглавление».....	24
Приложение Г. «Правила выполнения архитектурно-строительных рабочих чертежей» в соответствии с ГОСТом 21.501-93	25
Приложение Д. Образец выполнения экономической части пояснительной записки.....	31
Приложение Е. Примерный состав и композиция («проект распланшетовки») графического планшета.....	34

Приложение Ж. Список рекомендуемой литературы.....	35
--	----

Введение

Выполнение квалификационной (дипломной) работы/проекта (ВКР) студентом-выпускником рассматривается как важнейший заключительный этап подготовки специалиста квалификации педагог профессионального обучения со специализацией дизайн интерьера.

Выпускные работы выполняются в форме квалификационной (дипломной) работы/проекта. В связи с тем, что по направлению 44.03.04 «Профессиональное обучение (дизайн интерьера)» нет специальных методических разработок в помощь студентам-выпускникам, то перед нами встала задача разработать учебно-методическое пособие.

Нами были проанализированы: государственный образовательный стандарт (ГОС) специальности, положения учебно-методического управления (УМУ) КФУ о выпускной квалификационной работе, учебные планы и графики учебного процесса направления «профессиональное обучение со специализацией дизайн интерьера», программы и методические пособия архитектурных и других вузов, где присутствует подготовка специалистов по профилю обучения по специальности «дизайн», были проанализированы работы ученых и педагогов – практиков. Предпринята попытка выработать следующие положения, представленные в методических указаниях.

В течение года практическая (графическая) часть была апробирована на материалах работ студентов-выпускников направлению 44.03.04 «Профессиональное обучение (дизайн интерьера)». Итогом этой работы явились разработанные эталоны квалификационных дипломных работ/проектов по интерьерам общественного и жилого назначения.

1. Общие требования, предъявляемые выпускной квалификационной работе/проекту

Защита квалификационной дипломной работы/проекта студентов-выпускников является завершающим этапом его обучения.

Цель подготовки квалификационной дипломной работы/проекта – это систематизация в процессе закрепления и расширения теоретических знаний и практических умений студентов-выпускников, полученных ими по профилирующим дисциплинам по соответствующим государственным образовательным стандартам.

В соответствии с «Порядком проведения государственной итоговой аттестации по образовательным программам высшего образования – программам бакалавриата, программам специалитета и программам магистратуры», утвержденным приказом Минобрнауки России от 29.06.2015 №636, государственная итоговая аттестация проводится в форме:

- государственного экзамена;
- защиты выпускной квалификационной работы.

Выпускные квалификационные работы выполняются в форме квалификационной дипломной работы/проекта.

Вид квалификационной дипломной работы/проекта, ее объем и состав определяются вузом в соответствии с «Порядком проведения государственной итоговой аттестации по образовательным программам высшего образования – программам бакалавриата, программам специалитета и программам магистратуры».

Основные темы квалификационных дипломных работ/проектов, как правило, определяются высшим учебным заведением (вузом). Однако студенту-выпускнику также предоставляется возможность выбирать «свою» тему квалификационной дипломной работы/проекта.

В процессе подготовки квалификационной дипломной работы/проекта каждому студенту-выпускнику назначается научный руководитель и научный консультант (если есть в этом необходимость).

Научный руководитель квалификационной дипломной работы/проекта студента-выпускника может быть как преподаватель выпускающей кафедры, так и другие преподаватели – из других вузов, а также практические работники, имеющие ученую степень кандидата или доктора наук.

Заведующий выпускающей кафедры, а также заведующие других кафедр и подразделений вуза могут оказывать методическую, консультативную помощь студенту-выпускнику в период всего цикла подготовки квалификационной дипломной работы/проекта.

Назначение научного консультанта должно быть согласовано в обязательном порядке с заведующим выпускающей кафедры и научным руководителем.

К квалификационной дипломной работе/проекту студента-выпускника предъявляются следующие требования:

- квалификационная дипломная работа/проект должна носить научно-исследовательский характер;
- тема квалификационной дипломной работы/проекта должна быть актуальной, т.е. отражать исследуемую проблему в контексте значимости современных социальных и политических проблем, соответствовать современному состоянию и перспективам развития общества в целом, управления, экономики и так далее;
- квалификационная дипломная работа/проект должна отражать наличие умений студента-выпускника самостоятельно собирать, систематизировать материалы практики и анализировать сложившуюся ситуацию (тенденции) в практике или в данной сфере отношений или деятельности;
- тема квалификационной дипломной работы/проекта, ее цели и задачи должны быть тесно увязаны с решением проблем исследования;

- работа должна отражать добросовестное использование студентом-выпускником данных отчетности и опубликованных материалов других авторов как у нас в стране, так и за рубежом;
- квалификационная дипломная работа/проект должна иметь четкую структуру, завершенность, отвечать требованиям логичного, последовательного изложения материала, аргументированности сформулированных выводов и предложений;
- положения, выводы и рекомендации квалификационной дипломной работы/проекта должны опираться на статистические данные последних лет и действующие нормативные акты, достижения науки и результаты практики;

Теоретические положения, самостоятельные выводы и рекомендации – являются обязательной составной частью квалификационной дипломной работы/проекта студента-выпускника.

Достоверность цитируемых источников, подтверждается используемой специальной научной литературой, статистическими данными, полученными анкетными или расчетными материалами, обобщенными результатами практики.

Квалификационная дипломная работа/проект студента-выпускника, выполненная по завершению профессиональных образовательных программ подготовки бакалавров, специалистов и магистров, предполагает наличие отзыва научного руководителя, внешней рецензии и защиты в Государственной аттестационной комиссии вуза (ГАК).

Задание на дипломную работу/проект составляется научным руководителем и выдается студенту-выпускнику с указанием сроков начала и окончания работы. Задание составляется в двух экземплярах и подписывается научным руководителем и студентом-дипломником. После завершения работы задание передается в Государственную аттестационную комиссию вуза (ГАК).

1.1. Задачи дипломного проектирования направления «профессиональное обучение, специализация дизайн интерьера»

В квалификационной дипломной работе/проекте по специализации «дизайн интерьера» синтезируются результаты обучения студента в вузе – его общетеоретическая, научно-техническая и художественно-творческая подготовка, проявляются навыки самостоятельного профессионального решения сложной проектно-исследовательской программы и художественное мастерство.

Тематика дипломного проектирования должна быть актуальной и соответствовать современным тенденция развития общества. Студенты-выпускники обязаны:

- изучить методическую и специальную литературу по исследуемой проблеме;
- на основе изученного отечественного и зарубежного опыта, выделить основные концептуальные особенности, создать основу для разрабатываемого интерьера или его элементов.
- создать концепцию по дизайнерскому решению проектируемого внутреннего пространства интерьера на основе выявленных требований.

Квалификационная дипломная работа/проект должна содержать четко сформулированный замысел и обоснование определенной проблемы. В ходе работы студент-выпускник должен научно обосновать предлагаемые решения, провести сравнительный анализ существующих аналогов. Работа должна отличаться функциональной целесообразностью, экономичностью, рациональностью конструктивного замысла и основываться на применении современных материалов, соответствием требованиям антропологии, эргономики и колористики. Студент-выпускник должен уделять особое

внимание разработке главной композиционной идеи, архитектурно-художественной выразительности и четкому графическому исполнению.

Темы квалификационных дипломных работ/проектов, выполняемых по специализации «Дизайн интерьера», могут быть различных направлений:

- интерьеры жилых помещений и общественных зданий;
- интерьеры офисов или салонов с разработкой элементов «фирменного» стиля;
- интерьеры павильонов народно-хозяйственных и художественных выставок;
- интерьеры павильонов детских спортивных лагерей, павильонов праздничных театрально-зрелищных представлений и т.п.

2. Наполнение и разделы квалификационной дипломной работы/проекта

Квалификационная дипломная работа/проект по специализации «дизайн интерьера» состоит из научно-теоретической (пояснительная записка) и проектной частей.

Научно-теоретическая часть (пояснительная записка). Структуру пояснительной записки выпускной квалификационной работы составляют введение, две главы, научно-теоретической и проектной частей, выводы по главам, заключение и список литературы. Текстовая часть выполняется в объеме не менее 60 страниц формата А4.

Проектная часть. Проектная часть выпускной квалификационной работы состоит из текстовой и графической частей. Текстовая часть посвящена формированию предметно-пространственной среды и в разделе «проектные решения» содержит сведения непосредственно в отношении объекта проектирования, пояснения, ссылки на нормативные и (или) технические документы, используемые при подготовке проектной документации и обосновывающие принятые решения. Графическая часть содержит принятые технические и иные решения и выполняется в виде чертежей, схем, планов и других документов в графической форме, согласно ГОСТу 21.501-93 (Приложение Г). Проект здания и дизайн-проект интерьеров выполняется на планшете размером 2000 x 1400 (h) в компьютерной графике с помощью графических редакторов AutoCAD, CorelDraw и в 3D-графике.

Макет проектируемого объекта выполняется в картоне/пластике на жесткой подставке. При необходимости макет можно заменить на перспективные, аксонометрические изображения или на 3D-анимацию (видеопрезентация).

Дополнительно к квалификационной дипломной работе/проекту прилагается «Альбом графических материалов к выпускной квалификационной работе», иллюстрирующий формирование предметно-пространственной среды.

3. Структура пояснительной записки

Структурными элементами пояснительной записки дипломной работы/проекта являются:

- титульный лист (Приложение А)

Титульный лист является первым листом записки и оформляется на листах формата А4 в соответствии с приложением А;

- задание на квалификационную дипломную работу/проект.

На основании задания студент-выпускник по согласованию с научным руководителем составляет план-график подготовки выпускной квалификационной дипломной работы/проекта (Приложение Б). Работа над дипломной работой/проектом может начаться на семестр ранее, перед прохождением производственной практики на предпоследнем курсе обучения;

- оглавление

Оглавление включает наименование частей и подразделов пояснительной записки, приложений с указанием номеров страниц. Содержание должно включать все заголовки, имеющиеся в дипломной работе/проекте;

- введение (объем 2-3 стр.)

Введение есть теоретическое обоснование выбора темы ВКР. Дипломант должен выполнить научное исследование, посвященное выбранной теме. Представить характеристики научного исследования: определение предметной области исследования, ее актуальность и народнохозяйственное значение, постановку проблемы исследования, объект исследования, предмет исследования, цель исследования, гипотезу, задачи, теоретическую и практическую значимость, методы исследования, структуру работы.

- научно-теоретическая часть (20-25 стр.);

- проектная часть (25-30 стр.);
- экономическая часть (10-12 стр.) (Приложение Д);
- заключение (1-2 стр.)

В разделе пояснительной записки «Заключение» должны быть представлены краткие выводы по результатам выполнения дипломной работы/проекта, степень решения поставленных задач, оценка полученных результатов и возможности практической реализации проекта. Объем заключения не должен превышать 2 страниц текста формата А4;

- выводы и рекомендации (1-2 стр.)

В выводах и рекомендациях дается краткая характеристика результатов дипломной работы/проекта и возможные рекомендации по использованию материалов по дипломному проектированию;

- литература/список литературы в соответствии с ГОСТ 78-2003 (1-2 стр.)
- приложения (5-6 стр.)

В приложения пояснительной записки входят чертежи, представленные на планшете и «проект распланшетовки» в целом.

3.1. Проектная часть

Проектная часть (25-30 стр.) относится непосредственно к принятым проектным решениям дипломного дизайн-проекта интерьера и состоит из четырех разделов: альбом графических материалов к квалификационной дипломной работе/проекту, формирование предметно-пространственной среды, проектные решения и экономическая часть.

3.1.1. Альбом графических материалов к квалификационной (дипломной) работе

Во время преддипломной практики студент-выпускник должен подготовить альбом графических материалов. Он должен содержать: проекты-аналоги со ссылкой на источник информации, кроки, эскизы, клаузуры, фотографии черновых макетов.

Альбом должен иметь 30-40 листов формата А4 альбомной ориентации, положение переплета сверху. Иллюстративный материал должен быть представлен в виде цветных изображений, выполненных с помощью струйной или лазерной печати на бумаге плотностью не менее 120 г/м². Альбом сдается также в электронном виде (в доступном формате jpg).

3.1.2. Формирование предметно-пространственной среды

Подраздел «Формирование предметно-пространственной среды» является частью пояснительной записки. В его состав входят описания градостроительного аспекта, функциональной организации зданий и основные блоки помещений, возможность трансформирования помещений, нормативные требования, мебель и цветовое оформление интерьеров, светораспределение в помещениях, озеленение и декоративное убранство.

3.1.3. Проектные решения

Подраздел «Проектные решения» является частью пояснительной записки. В его состав входят описания архитектурного и объемно-

планировочного решения, художественная часть (архитектурно - композиционная, художественно-эстетическая, социальная, функциональная характеристику принятого композиционного решения пространства), конструктивная часть, охрана природы и улучшение окружающей среды, раздел по гражданской обороне.

4. Требования к оформлению пояснительной записки

- Каждая страница пояснительной записки должна нумероваться арабскими цифрами внизу по центру. Нумерация страниц должна быть сквозной: первой страницей является титульный лист (номер страницы на нем не проставляется), включая список литературы/список используемой литературы и приложения, а также иллюстративный материал в тексте.

- Перенос слов на титульном листе и в заголовках по тексту не допускается. Точка в конце заголовков, параграфов и подпараграфов не ставится. На странице, где приводится заголовок, должно быть не менее двух строк последующего текста.

- Исправления, зачеркивания по тексту не допускаются.

- Разметка текста: размер бумаги А4 (297x210), плотность – 80г/м², поля: верхнее – 20 мм, левое 30 мм и правое - 10 мм, нижнее – 20 мм, ориентация – книжная; шрифт – Times New Roman, размер 14, межстрочное расстояние – 1,5, выравнивание по ширине.

- Рецензия в переплет не включается и в общую нумерацию страниц.

- Иллюстративный материал в приложении должен быть представлен в виде цветных изображений, выполненных с помощью струйной или лазерной печати на бумаге плотностью не менее 120 г/м². Иллюстративный материал в тексте выполняется в виде цветных или монохромных изображений (чертежи) на бумаге плотностью 80 г/м².

- Пояснительная записка должна быть сброшюрована пластиковой пружиной, передняя обложка – прозрачный лавсан, задняя – плотный картон.

5. Требования к графической части проектных решений

Проектные решения должны состоять из двух подразделов: архитектурно-строительный и дизайн-проект интерьера.

- **Архитектурно-строительные решения** включают чертежи градостроительные и объемно-планировочные.

а) градостроительная часть (разрабатывается при необходимости, в зависимости от типа выбранного объекта):

- планировочная схема города с указанием точки (места) расположения проектируемого объекта в масштабе М1:2000 до М1:50000;

- существующий план территории (геологическая подоснова) в М1:500, 1:1000, 1:2000;

- аналитические схемы плана территории (функциональное зонирование и анализ существующей застройки, пешеходно-транспортные коммуникации, благоустройство);

- проектируемый генплан в М1:500 (генплан может содержать многовариантность решений, например «Лето-Зима-Праздник»).

б) объемно-планировочная часть должна включать чертежи:

- план 1 этажа проектируемого объекта, план может быть совмещен с генпланом, масштаб М1:100, 1:200, произвольный масштаб (отдельные программные планировочные решения могут быть выполнены в М1:50), таблица - экспликация помещений с указанием площади в м²;

- план типового этажа, масштаб М1:100, 1:200, произвольный масштаб,

- план технологический с расстановкой мебели и санитарно-технического оборудования, масштаб М1:100, 1:200, произвольный масштаб, таблица - ведомость оборудования с указанием количества (шт.);

- разрез продольный или поперечный, желательно по лестнице, с указанием проектируемого помещения, масштаб М1:100, 1:200, произвольный масштаб;

- главный фасад, масштаб М1:100, 1:200, произвольный масштаб;

Дополнительные элементы:

- функционально-планировочные схемы объекта;
- развертка застройки с включением проектируемого объекта в М1:400;
- **Дизайн-проект интерьера** включает в себя следующие чертежи:
 - План до и после реконструкции 1:100, 1:50;
 - План монтажный;
 - План с эргономическим анализом;
 - План потолка, таблица - ведомость светильников 1:100, 1:50;
 - План пола, таблица - экспликация полов 1:100, 1:50;
 - Развертки стен 1:100, 1:50;
 - Видовые кадры не менее 4 шт.;
 - Подбор мебели и элементов декора, арт-объектов в табличной форме 1:20, 1:10;
 - Аксонометрия (перспектива) или макет помещения в 1:100, 1:50.
 - Таблица - ведомость отделочных материалов
 - Цветовые чипы в табличной форме, с указанием цветов в цветовой системе RAL;
 - Цветофактурная карта или коллаж интерьера;

Дополнительные элементы:

- название-девиз проекта;
- детали фасада, например вход в здание М1:20, М1:10;
- проект входной группы и вывески;
- фотографии помещения до реконструкции, не менее 4 шт.;
- план с показом точек фотофиксаций.

6. Требования к оформлению планшета

После того как все графические части проекта выполнены, необходимо подготовить проект к печати. Проект «распланшетовки» должен представлять композицию размерами 1400x2000 мм, которая должна быть собрана в графическом редакторе Corel DRAW Проект «распланшетовки» необходимо в обязательном порядке согласовать с руководителем диплома (Приложение Е).

Исходя из технических особенностей печати, левый планшет должен иметь поля: верхнее 40 мм, правое 20 мм, левое 40 мм, нижнее 50 мм. Правый планшет соответственно - верхнее 40 мм, правое 40 мм, левое 20 мм, нижнее 50 мм. Перед отправкой на печать, все шрифтовые надписи на планшете необходимо «превратить в кривые», а весь проект сохранить с разрешением 720 dpi, на размер листа 1400x2000 мм. Проект распечатать на виниловой пленке ORACAL, печать широкоформатная, на двух пластиковых планшетах (пенокартон размерами листа 1400x1000 мм, толщиной 5 мм).

7. Экономическая часть

Сметный расчет стоимости материалов, изделий и конструкций, является документом, определяющим сметный лимит средств, необходимый для полного завершения строительных и отделочных работ, предусмотренных проектом. Утвержденный в установленном порядке сметный расчет стоимости материалов, изделий и конструкций служит основанием для определения лимита капитальных вложений.

Для создания сметы применяют следующие показатели:

- количественные (объемные показатели) - это объем реализации материалов и продукции;
- качественный показатель - это сортность, марка, и т. д.;
- натуральный показатель - это показатель в физическом измерении (шт, кг и т. д.);
- стоимостные показатели.

В Приложении Д приведен сметный расчет стоимости к проекту интерьера приемной рекламного бюро.

Литература/список используемой литературы

а)

1. Закон Российской Федерации об образовании от 10.07.1992 N 3266-1 (ред. от 03.12.2011) // Собрание законодательства Российской Федерации. – 1996. - № 3
2. Постановление Правительства Российской Федерации от 16 февраля 2008 г. № 87 О составе разделов проектной документации и требованиях к их содержанию (ред. от 01.07.2008)
3. Приказ Минобрнауки Российской Федерации Положение об итоговой государственной аттестации выпускников высших учебных заведений Российской Федерации от 25.03.2003 № 155
4. СНиП 31-06-2009 Общественные здания и сооружения
5. ГОСТ 21.101-97 Основные требования к проектной и рабочей документации
6. Пособие по проектированию общественных зданий и сооружений (к СНиП 2.08.02-85)

б)

7. Бархин Б.Г. Методика архитектурного проектирования в системе архитектурного образования – стер. изд./ Б.Г. Бархин. - М.: Архитектура – С. 1982. – 224 с.: ил.
8. Куликов А.Д. Введение в методику начального учебного архитектурного проектирования: учеб. пособие / А.Д. Куликов. - Казань: КГАСА, 1987. - 73 с.: ил.
9. Методические указания к выполнению дипломного проекта для студентов 6 курса спец. 291400. Сост. Мубаракшина Ф.Д. – Казань: КГАСА, 2004. - 21 с.
10. Требования к курсовым и выпускным квалификационным работам. Учебно-методическое пособие. Сост. Мельникова Р.Ф., Королева Н.С. – Казань: ТГГИ, 2005. -31 с.
11. Тосунова М.И. Курсовое и дипломное архитектурное проектирование: учеб. пособие для строит. техникумов / М.И. Тосунова. – М.: Высшая школа, 1983.- 143 с., ил.

в)

12. Дипломное проектирование по курсу «Дизайн» (методические рекомендации). // [Электронный ресурс]. URL: http://www.superinf.ru/view_helpstud.php?id=274#6
Дата обращения 30.01.2012
13. Методические указания к оформлению научных студенческих работ // [Электронный ресурс]. URL: http://innovacii2011.narod.ru/Method_ukazania_po_oformleniyu.doc
Дата обращения 21.01.2012

Образец оформления титульного листа пояснительной записки

Федеральное государственное автономное
образовательное учреждение высшего образования
«Казанский федеральный университет»
Институт филологии и межкультурной коммуникации им. Льва Толстого
Кафедра дизайна и национальных искусств

Фамилия Имя Отчество дипломника

Название проектируемого объекта интерьера

Выпускная квалификационная работа

Направление 44.03.04

Профессиональное обучение (дизайн интерьера)

Научный руководитель:

Фамилия И.О.

ученая степень,

ученое звание или

должность

Казань 2016

Примерный план-график подготовки студентом-выпускником квалификационной (дипломной) работы

№ п/п	Этап подготовки	Рекомендуемый срок
1	Определение темы ВКР	до 20 сентября
2	Отбор, предварительное ознакомление с литературой, ее анализ и обобщение.	до 01 ноября
3	Составление первоначального плана ВКР. Подготовка предварительных эскизов проекта интерьера.	до 01 декабря
4	Разработка комплексного плана будущего дизайна интерьера. Компьютерная визуализация проекта интерьера	до 25 января
5	Написание текста ВКР, представление первоначального варианта дипломной работы научному руководителю	до 20 апреля
6	Доработка ВКР в соответствии с замечаниями научного руководителя	до 10 мая
7	Предварительная защита ВКР на заседании выпускающей кафедры	до 20 мая
8	Доработка ВКР в соответствии с замечаниями, высказанными на предварительной защите, окончательное оформление практической части проекта	до 20 мая
9	Получение отзыва научного руководителя, передача ВКР на рецензирование	до 31 мая
10	Подготовка к защите	до 01 июня
11	Защита ВКР	вторая половина июня

Образец оформления листа «Оглавление»

Оглавление

Введение.....?

Глава I. Теоретические основы дизайна проектируемого объекта

1.1. Сущностно-содержательные характеристики организации предметной среды проектируемого объекта (указать конкретно).....?

1.2. Принципы организации предметной среды проектируемого объекта

Выводы по I главе.....?

Глава II. Разработка дизайн-проекта предметно-пространственной среды проектируемого объекта

2.1. Формирование предметно-пространственной среды проектируемого объекта (указать конкретно)

2.2. Проектные решения разрабатываемого дизайн-проекта.....?

Выводы по II главе

Заключение

Библиография

Приложения

«Правила выполнения архитектурно-строительных рабочих чертежей» ГОСТ 21.501-93

Настоящий стандарт устанавливает состав и правила оформления архитектурно-строительных рабочих чертежей.

2.1. В состав основного комплекта рабочих чертежей архитектурных решений включают:

- 1) общие указания;
- 2) планы этажей;
- 3) разрезы;
- 4) фасады;
- 5) планы полов (при необходимости);

2.2. Общие данные по рабочим чертежам

2.2.1. В состав общих данных включают ведомость отделки помещений по форме 1

Рис.1 Форма 1. Ведомость отделки помещений

Площадь, м²

<i>Наименование или номер помещения</i>	<i>Вид отделки элементов интерьеров</i>						<i>Площадь</i>	<i>Примечание</i>
	<i>Потолок</i>	<i>Площадь</i>	<i>Стены или перегородки</i>	<i>Площадь</i>	<i>Колонны</i>	<i>Площадь</i>		

2.2.2. В общих указаниях указывают следующие сведения:

- 1) основание для разработки рабочей документации (задание на проектирование, утвержденный проект);

- 2) отметку, принятую в рабочих чертежах здания или сооружения условно за нулевую (как правило, приводят на архитектурно-строительных чертежах);
- 3) класс ответственности здания (сооружения);
- 4) категорию здания (сооружения) по взрывопожарной и пожарной опасности;
- 5) степень огнестойкости здания (сооружения);
- 6) указания по наружной отделке здания (сооружения);

2.3. Планы этажей

2.3.1. При выполнении плана этажа положение мнимой горизонтальной секущей плоскости разреза принимают на уровне оконных проемов или на $1/3$ высоты изображаемого этажа.

В случаях, когда оконные проемы расположены выше секущей плоскости, по периметру плана располагают сечения соответствующих стен на уровне оконных проемов.

2.3.2. На планы этажей наносят:

- 1) координационные оси здания (сооружения);
- 2) размеры, определяющие расстояния между координационными осями и проемами, толщину стен и перегородок, другие необходимые размеры, отметки участков, расположенных на разных уровнях;
- 3) линии разрезов. Линии разрезов проводят, как правило, с таким расчетом, чтобы в разрез попадали проемы окон, наружных ворот и дверей;
- 4) позиции (марки) элементов здания (сооружения), заполнения проемов ворот и дверей, лестниц и др.

Допускается позиционное обозначение проемов ворот и дверей указывать в кружках диаметром 5 мм;

- 5) наименования помещений (технологических участков), их площади.

Площади проставляют в нижнем правом углу помещения (технологического участка) и подчеркивают.

Для жилых зданий, при необходимости, на планах указывают тип и площадь квартир. При этом площадь проставляют в виде дроби, в числителе которой указывают жилую площадь, в знаменателе — полезную.

Для жилых зданий экспликацию помещений, как правило, не выполняют.

Рис. 2 Форма 2 Экспликация помещений

The diagram shows a rectangular room plan with dimensions: total width 125, total height 20, a vertical offset of 6, a left margin of 15, a central width of 80, a right margin of 20, and a right offset of 10. A table is overlaid on the plan with the following structure:

Номер помещения	Наименование	Площадь, м ²	Кат. ^н помещения

2.4. Разрезы и фасады

2.4.1. Линии контуров элементов конструкций в разрезе изображают сплошной толстой основной линией, видимые линии контуров, не попадающие в плоскость сечения, — сплошной тонкой линией.

2.4.2. На разрезы и фасады наносят:

1) координационные оси здания (сооружения), проходящие в характерных местах разреза и фасада (крайние, у деформационных швов, несущих конструкций, в местах перепада высот и т. п.), с размерами, определяющими расстояния между ними (только на разрезах) и общее расстояние между крайними осями;

2) отметки, характеризующие расположение элементов несущих и ограждающих конструкций по высоте,

3) размеры и привязки по высоте проемов, отверстий, ниш и гнезд в стенах и перегородках, изображенных в разрезах;

4) позиция (марки) элементов здания (сооружения), не указанные на планах. На фасадах указывают также типы заполнения оконных проемов, материал отдельных участков стен, отличающихся от основных материалов.

Допускается типы оконных проемов указывать на планах этажей;

5) обозначения узлов и фрагментов разрезов и фасадов.

2.5. Планы полов и кровли (крыши)

2.5.1 На планы полов наносят:

1) координационные оси: крайние, у деформационных швов, по краям участков с различными конструктивными и другими особенностями и с размерными привязками таких участков;

2) обозначения уклонов полов;

3) тип полов. Обозначения типов полов проставляют в кружке диаметром 7 мм;

4) отметки в местах перепадов полов.

Стены здания (сооружения) и перегородки на планах полов изображают одной сплошной толстой основной линией.

2.5.2. Планы полов допускается совмещать с планами этажей.

Рис. 3 Пример выполнения плана здания

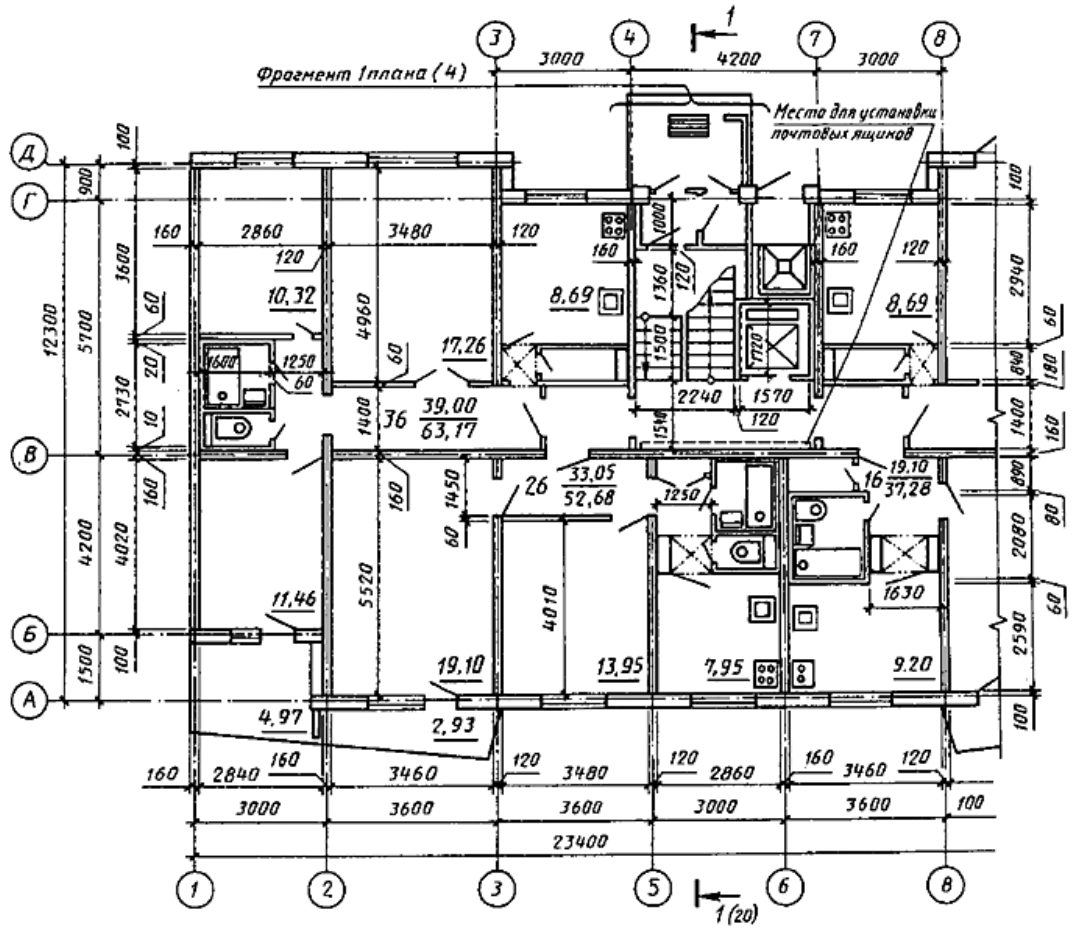
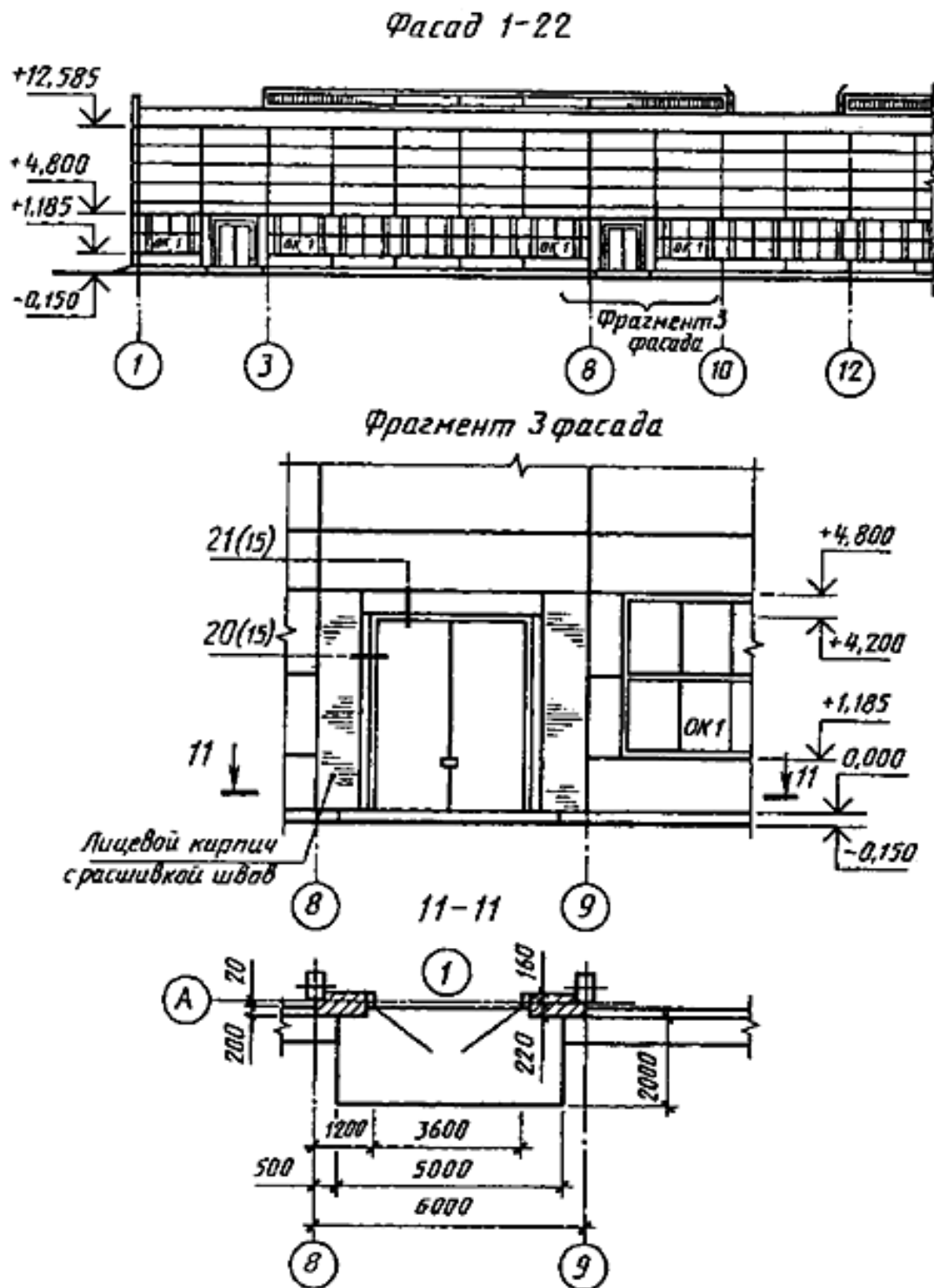


Рис. 4 Пример выполнения фасада и фрагмента фасада здания



Образец выполнения экономической части пояснительной записки

Таблица 1 Основные технико-экономические показатели

Наименование	Ед. изм.	Показатели	Примечание
1. Вид строительства			
2. Количество этажей	Этаж		
3. Строительный объем	м3		
4. Площадь застройки	м2		
5. Общая площадь	м2		
7. Площадь основных помещений	м2		
8. Площадь служебных помещений	м2		

Таблица 2 Примерный состав сметы экономической части дипломного проекта

Объекты, поверхности	Материалы	Кол-во, ед. измерен.	Стоимость За 1 ед. Общая	
Отделка поверхностей:				
Пол	Выравнивающая смесь «Церезит»	7 меш.	285 руб.	1995 руб.
	Керамогранитная плита «Estima»	51 кв.м	850 руб.	43350 руб.
	Клей «Церезит М3»	4 меш.	185 руб.	740 руб.
	Затирка для швов «Церезит СЕ 33»	8 уп.	75 руб.	600 руб.
Стены	Гипсокартон ГКЛ 11 7 мм	35 л.	210 руб.	7350 руб.
	Шпаклевка гипсовая «Ветонит»	4 меш.	200 руб.	800 руб.
	Краска «Tikkurila»	20л.	1800 руб.	3600 руб.
	Дюбель/гвоздь 6*40	500 шт.	0,90 руб.	450 руб.
	Анкерный краб	50 шт.	10 руб.	500 руб.

	Подвес прямой	100 шт.	4 руб.	400 руб.
	Профиль 60*27	150 м.	24 руб.	3600 руб.
	Шурупы «семечка»	1500 шт.	0,10 руб.	150 руб.
Потолок	Металлический каркас «Кнауф»	75 м.	26 руб.	1950 руб.
	Гипсокартон 8 мм	8 л.	245 руб.	1960 руб.
	Акрил «Altuglas EX»	4 л.	1250 руб.	5000 руб.
	Дюбель/гвоздь 6*40	1500 шт.	0,90 руб.	1350 руб.
	Подвес прямой	10 шт.	4 руб.	400 руб.
	Профиль 60*27	100 м.	24 руб.	2400 руб.
	Шурупы «семечка»	500 шт.	0,10 руб.	50 руб.
	Анкерный подвес	50 шт.	10 руб.	500 руб.
	Неоновая конструкция	12 м.	1300 руб.	15600 руб.
Установка конструкций:				
Двери	Распашная, пластиковая, глухая (900 мм)	2 шт.	6500 руб.	13000 руб.
	Распашная, двойная, пластиковая, с матовым стеклом (1600 мм)	1 шт.	9200 руб.	9200 руб.
Окна	Двухкамерное, со стеклопакетом "Rehau" (2000*2500 мм)	2 шт.	9500 руб.	19000 руб.
Плинтус	Пластик	45 м.	75 руб.	3375 руб.
Установка изделий:				
Потолочный светильник	Хром, гибкие подвесы (Италия)	3 шт.	5500 руб.	16500руб.
Настенное бра	Хром, регулируемый наклон	. 4 шт.	1200 руб.	4800 руб.
Розетка	Пластик	6 шт.	60 руб.	360 руб.

Выключатель	Пластик	4 шт.	85 руб.	340 руб.
Комплект офисной мебели	Серия «Ритм», офисный вариант (стол, стул, тумба подстольная)	3 шт.	12000 руб.	36000 руб.
				Итого: 193360 руб.

Примерный состав и композиция («проект распланшетовки») графического планшета

Рис. 5 Примерный состав графических материалов по проектным решениям, которые выносятся на планшет:

- а) План первого этажа (с указанием месторасположения основного помещения), М-1:200, 1:100;
- б) План помещения кладочный (или обмерочный) с показом основного помещения;
- в) План помещения технологический (с показом месторасположения мебели и оборудования). М-1:200. 1:100;
- г) План помещения (потолок) с месторасположением светотехнического оборудования М-1:200. 1:100;
- д) Главный фасад М-1:100-1:200 (с указанием эмблемы, логотипа, рекламной установки и т.п.);
- е) Проектируемое помещение – видовой кадр (не менее трех видов);
- ж) Проектируемое помещение – аксонометрическая проекция интерьера М-1:100-1:50;
- з) Ведомость отделки, цветофактурная карта, коллаж, текстовая часть с аннотацией проектных решений.



Рекомендуемая литература

а)

- Закон РФ об образовании от 10.07.1992 N 3266-1 (ред. от 03.12.2011) // Собрание законодательства РФ. – 1996. - № 3
- Положение об итоговой государственной аттестации выпускников высших учебных заведений РФ
- Постановление Правительства РФ от 16 февраля 2008 г. № 87 О составе разделов проектной документации и требованиях к их содержанию (ред. от 01.07.2008)
- СНиП 31-06-2009 Общественные здания и сооружения
- ГОСТ 21.101-97 Основные требования к проектной и рабочей документации
- Пособие по проектированию общественных зданий и сооружений (к СНиП 2.08.02-85)

б)

- Акварель. Основные техники и приемы / Н.К.Яковлева. – М.: Мир книги, 2005. – 96 с.: ил.*
- Архитектурные конструкции: учеб. пособие для студ. вузов / Ю.А. Дыховичный, З.А. Казбек-Казиев. А.Б. Марцинчик и др.; под ред. Ю.А. Дыховичного, З.А. Казбек-Казиева. – 2-е изд., перераб. – М.: Архитектура – С. 2006
Кн. 1: Архитектурные конструкции малоэтажных жилых зданий. – 2006. – 248 с. (9 экз.)*
- Архитектурное проектирование жилых зданий: учеб. пособие для студ. вузов/ М.В. Лисициан, В.Л. Пашковский, З.В. Петунина и др.; под ред. Лисициана М.В., Е.С.Пронина. – стер. изд. – М.: Архитектура – С. 2006. – 488 с.*
- Басин Е.Я., Крутоус В.П. Философская эстетика и психология искусства: учеб. пособие / Е.Я. Басин, В.П. Крутоус. - М.: Гардарики, 2007. – 287 с. (10 экз.)*
- Варакина Г.В. Основные этапы истории европейского искусства: учеб. пособие для студ. вузов / Г.В.Варакина. – Ростов н/Д: Феникс, 2006. – 183 с.*
- Гельфонд А.Л. Архитектурное проектирование общественных зданий и сооружений: учеб. пос. для студ. вузов / А.Л. Гельфонд. - М.: Архитектура – С. 2007. – 280 с. (9 экз.)*
- Дизайн. Иллюстрированный словарь-справочник / Г.Б. Минервин, В.Т. Шимко, А.В. Ефимов и др.: под. общ. ред. Г.Б. Минервин, В.Т. Шимко. - М.: Архитектура – С. 2004. – 288 с., ил.*
- Ермолаев А.П. Основы пластической культуры архитектора-дизайнера: учеб. пособие для студ. вузов / А.П. Ермолаев, Т.О. Шулика, М.А. Соколова. – М.: Архитектура – С. 2005. – 464 с. (9 экз.)*

- Казбек-Казиев З.А. Архитектурные конструкции: Учебник / З.А. Казбек-Казиев. – стер. изд. – М.: Архитектура – С. 2006
- Конструкции гражданских зданий: учеб. пос. для студ. вузов / М.С. Туполев, А.Н. Попов и др.: под. общ. ред. М.С. Туполева. – стер. изд. - М.: Архитектура – С. 2007. – 240 с. (5 экз.)*
- Лисициан М.В., Пашковский В.Л., Петунина З.В. и др. Архитектурное проектирование жилых зданий / М.В. Лисициан, В.Л. Пашковский, З.В. Петунина. - М.: Архитектура-С, 2006. - 488 с.: ил.
- Макарова М.Н. Практическая перспектива: учеб. пособие для студ. вузов / М.Н. Макарова. – 2-е изд., перераб. и доп. – М.: Академический проспект, 2007. – 432 с.*
- Маклакова Т.Г., Нанасова С.М., Шарапенко В.Г., Балакина А.Е. Архитектура: Учебник / Т.Г. Маклакова, С.М. Нанасова, В.Г. Шарапенко, А.Е. Балакина. - М.: АСВ, 2004. - 464 с.: ил.
- Маклакова Т.Г. Функция-конструкция-композиция: Учебник / Т.Г. Маклакова. - М.: АСВ, 2002. - 256 с.: ил.
- Миловидов Н.Н., Орловский Б.Я., Белкин А.Н. Гражданские здания: Учебник / Н.Н. Миловидов, Б.Я. Орловский, А.Н. Белкин. – М.: Стройиздат, 1987. - 352 с.: ил.
- Новикова Е.Б. Интерьер общественных зданий: художественные проблемы / Е.Б. Новикова. - М.: Стройиздат, 1991. - 368 с.: ил.
- Объемно-пространственная композиция: учеб. для студ. вузов / А.В. Степанов, В.И. Мальпин, Г.И. Иванов и др.: под. общ. ред. А.В. Степанова. – 3-е стер. изд. - М.: Архитектура – С. 2007. – 256 с. (9 экз.)*
- Основы композиции и дизайна мебели: учеб. пособие для студ. вузов / А.А. Барташевич, Л.Е. Дягилев, Р.М. Климин, Л.Г. Перельгина; ред. А.А. Барташевич. - Ростов н/Д: Феникс, 2004. – 192 с.*
- Покатаев В.П. Дизайнер-конструктор. Конструирование оборудования интерьера: учеб. пособие для студ. вузов/ В.П. Покатаев. - Ростов н/Д: Феникс, 2006. – 384 с. (49 экз.)*
- Розенсон И.А. Основы теории дизайна : учеб. пособие для студ. вузов / И.А. Розенсон. - СПб.: Питер, 2008. – 219 с. (48 экз.)*
- Рунге В.Ф. История дизайна, науки и техники: в 2-х кн.: учеб. пособие для студ. вузов / В.Ф. Рунге. - М.: Архитектура – С
Кн. 1: – 2006. – 368 с. (18 экз.)*
- Степанов А.В. и др. Объемно-пространственная композиция: Учеб. для вузов. - М.: Архитектура-С, 2007. - 256 с.: ил.
- Степанов Н.Н., Цвет в интерьере: Учебное пособие. – Киев: Вища школа, 1985, 184с. : ил.
- Сычева А.В. Ландшафтная архитектура : учеб. пособие для студ. вузов / А.В. Сычева. 4-е изд. - М.: Оникс, 2007. – 87 с.: ил. (4 экз.)*
- Ткачев В.Н. Архитектурный дизайн: Функциональные и художественные основы проектирования: учеб. пособие для студ. вузов / В.Н. Ткачев. - М.: Архитектура – С. 2006. – 352 с. (9 экз.)*

- Устин В.Б. Художественное проектирование интерьера. Учебник / В.Б. Устин. – М.: АСТ: Астрель: Полиграфиздат, 2010. – 288 с.: ил.
- Фокина Л.В. Орнамент: учеб. пособие для студ. вузов / Л.В. Фокина. – 5-е изд., перераб. и доп. – Ростов н/Д: Феникс, 2007. – 172 с.*
- Хрипкова А.Г. и др. Возрастная физиология и школьная гигиена: пособие для студ. пед. ин-тов / А.Г. Хрипкова, М.В. Антропова, Д.А. Фарбер. - М.: Просвещение, 1990. – 319 с., ил.*
- Шимко В.Т. Архитектурно – дизайнерское проектирование городской среды: учеб. для студ. вузов / В.Т. Шимко. - М.: Архитектура – С. 2006. – 384 с. (9 экз.)*

в)

- Дизайн интерьеров // [Электронный ресурс]. URL: <http://art.ai-nn.ru/concord>

Дата обращения 28.12.2015

- Советы для написания исследовательской работы (из конструктора исследования) // [Электронный ресурс]. URL: <http://yaissleduu.ucoz.ru/index/sovety/0-8>

Дата обращения 29.01.2016

- Положение о выпускной квалификационной (дипломной, бакалаврской, магистерской) работе // [Электронный ресурс]. URL: <http://www.ksu.ru/umu/index.php?id=3&idm=7&num=3>

Дата обращения 21.01.2016

.Подписано в печать 18.10.2016.

Бумага офсетная, печать цифровая.

60x80 1/16. Гарнитура «Times New Roman». Усл. печ. л.1,5.

Тираж 500.Заказ № 3201/2

Отпечатано с готового оригинал – макета
в типографии «Вестфалика» (ИП Колесов В.Н.)

420111, г. Казань, ул. Московская, 22.

Тел.:292- 98 -92