

ПСИХОЛОГИЯ  
ПСИХИЧЕСКИХ СОСТОЯНИЙ

Выпуск 2



УДК 159.9  
ББК 88.3  
П 86

*Печатается по рекомендации  
Ученого совета отделения психологии  
Института педагогики и психологии  
Казанского (Приволжского) федерального университета*

**Научный редактор** –  
доктор психологических наук, профессор **А.О. Прохоров**  
**Рецензенты:**  
доктор психологических наук, профессор **Б.С. Алишев**,  
кандидат психологических наук, ст. преподаватель **М.Г. Юсупов**

**П 86 Психология психических состояний:** материалы VI зимней школы по психологии состояний / под ред. А.О. Прохорова. – Казань: Казан. ун-т, 2012. – Вып. 2. – 88 с.

ISBN 978-5-905787-97-3

В сборник вошли материалы VI зимней школы, отражающие исследования в области психологии психических состояний. Рассматриваются возрастные и социальные аспекты психических состояний, состояния в профессиональной и учебной деятельности, раскрываются фундаментальные аспекты состояний, связь состояний с рефлексивными и когнитивными процессами, клиническая сторона протекания состояний. В сборнике также отражены вопросы создания опросников.

Для студентов психологических специальностей, преподавателей и всех, кто интересуется вопросами психологии состояний.

УДК 159.9  
ББК 88.3

ISBN 978-5-905787-97-3

© Казанский (Приволжский)  
федеральный университет, 2012

## СОДЕРЖАНИЕ

КОМПЛЕКСНОЕ ИЗУЧЕНИЕ МЕНТАЛЬНЫХ РЕПРЕЗЕНТАЦИЙ ПСИХИЧЕСКИХ СОСТОЯНИЙ <i>Е.М. Алексеева</i> .....	5
КРИЗИС СИСТЕМЫ ОТНОШЕНИЙ КАК ПЕРМАНЕНТНОЕ СОСТОЯНИЕ ЛИЧНОСТИ И ДИНАМИКА ЕЕ ПРЕДСТАВЛЕНИЙ О ДРУГОМ ЧЕЛОВЕКЕ <i>В.Д. Альперович</i> .....	15
УСТОЙЧИВОСТЬ / ВАРИАТИВНОСТЬ СТРУКТУР ОБРАЗОВ ПСИХИЧЕСКИХ СОСТОЯНИЙ ВО ВРЕМЕННОМ КОНТИНУУМЕ <i>Л.В. Артюцева</i> .....	20
РАЗРАБОТКА ОПРОСНИКА ДЛЯ ДИАГНОСТИКИ ДЕПРЕССИВНОГО СИМПТОМОКОМПЛЕКСА ЛИЧНОСТИ <i>В.А. Беляева</i> .....	25
ЭМОЦИОНАЛЬНОЕ ВЫГОРАНИЕ КАК РИСК В СОЦИАЛЬНЫХ ПРОФЕССИЯХ <i>Е.Н. Каменская</i> .....	27
ХАРАКТЕРИСТИКА ПСИХИЧЕСКИХ СОСТОЯНИЙ СПАСАТЕЛЕЙ <i>И.А. Курапова</i> .....	31
ВОПРОСНИК ПРЕДСТАРТОВЫХ СОСТОЯНИЙ: ПРОБЛЕМЫ И ПЕРСПЕКТИВЫ РАЗРАБОТКИ <i>Е.Н. Митрофанова</i> .....	36
ВЗАИМНАЯ ИЗМЕНЧИВОСТЬ ЦЕННОСТЕЙ БЫТИЯ И СУБЪЕКТИВНОЙ ОЦЕНКИ ГОЛОДА <i>А.В. Овчинников, О.И. Мухрыгина</i> .....	40
ДИНАМИКА СЕМАНТИЧЕСКИХ ПРОСТРАНСТВ ОБРАЗОВ ПСИХИЧЕСКИХ СОСТОЯНИЙ ВО ВРЕМЕННОМ КОНТИНУУМЕ ПРОШЛОЕ – БУДУЩЕЕ <i>В.В. Паксютова</i> .....	43
ОБЗОР ПРОБЛЕМЫ СОХРАНЕНИЯ И ВОСПРОИЗВЕДЕНИЯ ПСИХИЧЕСКИХ СОСТОЯНИЙ С ПОЗИЦИЙ ПСИХОЛОГИИ ПАМЯТИ <i>Е.А. Ронжин</i> .....	47
ДЕЗАДАПТИВНЫЕ ВАРИАНТЫ ДЕТСКОГО ВОЗРАСТНОГО ПСИХОЛОГИЧЕСКОГО КРИЗИСА ПЕРВОГО ГОДА ЖИЗНИ КАК ФЕНОМЕН НЕРАВНОВЕСНЫХ ПСИХИЧЕСКИХ СОСТОЯНИЙ <i>Е.А. Сахаров</i> .....	53
СТРЕССОВЫЕ СОСТОЯНИЯ УЧАЩИХСЯ СТАРШИХ КЛАССОВ ПРИ СДАЧЕ ЕГЭ <i>М.Р. Сураицев</i> .....	56
ИЗМЕНА КАК ПРИЧИНА СТРЕССОВОГО СОСТОЯНИЯ <i>Н.С. Смирнова</i> .....	60
ПОСТТРАВМАТИЧЕСКОЕ СТРЕССОВОЕ РАСТРОЙСТВО И НАРУШЕНИЕ АДАПТИВНЫХ СПОСОБНОСТЕЙ У ВЕТЕРАНОВ АФГАНСКОЙ ВОЙНЫ <i>А.О. Ушкова</i> .....	64

5. Юркова Е.В. Проявление социальных представлений о дружбе в межличностных отношениях: автореф. дис. ... канд. психол. наук / Е.В. Юркова. – СПб., 2004.

6. Seca J.-M. Les représentations sociales / J.-M. Seca. – Paris, 2001.

Альперович Валерия Дмитриевна – кандидат психологических наук, преподаватель кафедры социальной психологии Южного федерального университета, valdmalr@rambler.ru

## УСТОЙЧИВОСТЬ / ВАРИАТИВНОСТЬ СТРУКТУР ОБРАЗОВ ПСИХИЧЕСКИХ СОСТОЯНИЙ ВО ВРЕМЕННОМ КОНТИНУУМЕ<sup>1</sup>

Л.В. Армишцева

Построение образа психического состояния происходит во время переживания человеком данного состояния. Находясь в том или ином состоянии, он может интроспективно описать, охарактеризовать его, направляя познавательную активность во внутренний мир и опираясь на свои внутренние переживания, происходящие с ним (протекание психических процессов, физиологические изменения, поведенческие реакции и т.д.). «Вышшим уровнем субъективного отражения является осознанный образ состояния, в нем воедино слиты знание, переживание и отношение...» [1, с. 64]. Образ психического состояния – это некое абстрактное представление о психическом состоянии или презентация состояния в сознании. И оно существенно субъективно, т.к. никто другой не сможет так ярко, живо, точно, с мельчайшими подробностями или деталями описать то или иное состояние, как сам человек, находящийся в нем. «Образ состояния может быть достаточно полным при условии его развитости и сформированности [2, с. 504]. «Он менее ярок и красочен, более отрывочен. Он является целостным, многомерным, многокомпонентным, оказывает регулирующее воздействие на состояние, деятельность и поведение» [1, с. 64].

Человек всегда распознает состояние, в котором находится в данный момент времени, помнит о своих прошлых переживаниях, состояниях и может представлять себя, находясь

в определенном состоянии в будущем. Итак, можно отметить, что образ психического состояния предстает перед нами в трех аспектах: как образ актуального состояния, переживаемого в данный момент, формирование которого зависит от степени осознанности и рефлексии; как образ пережитого состояния, т.е. представления, образ памяти, который обогащается в процессе жизнедеятельности; как образ желаемого (искомого) состояния, в котором отражены мотивы и цели. Опираясь на способность человека интегрировать временной континуум, он развертывает актуальный образ состояния и в прошлом, и в будущем, оперирует им в настоящем, благодаря чему становится возможным процесс регуляции и саморегуляции состояния.

В данном контексте было проведено исследование, направленное на определение устойчивости / вариативности образов выделенных групп психических состояний во временном континууме «прошлое – настоящее – будущее». Группы психических состояний были определены путем распределения оцениваемых испытуемыми состояний в соответствии с модальностью и уровнем активности: положительные и отрицательные состояния высокого уровня психической активности и отрицательные состояния среднего уровня психической активности (всего пять групп). В исследовании приняло участие 93 человека (студенты 1 – 3 курсов факультета психологии КФУ: 11 юношей, 82 девушки). В их задачу входило объективное оценивание психических состояний с помощью методики «Рельеф психического состояния» и субъективное описание состояний с помощью самоотчетов в диапазоне от года назад (прошлое) до года вперед (будущее) через актуальное время (настоящее). Отметим, что прошлое представлено временными срезами недели назад, месяц назад, год назад, будущее – неделя вперед, месяц вперед, год вперед, настоящее – актуальное время (здесь и сейчас). Данные были статистически обработаны. Вычисления коэффициента вариации образов осуществлялись в программе SPSS 16.0.

<sup>1</sup> Исследование проведено при финансовой поддержке РГНФ, проект № 10-06-000-74а.

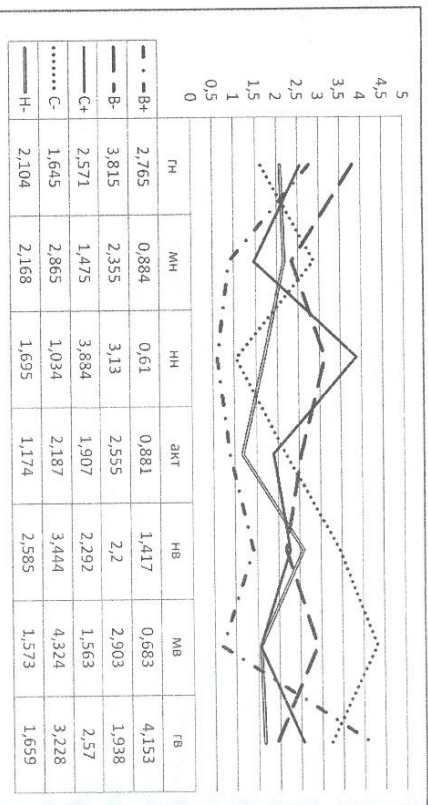


Рис. 1. Общая картина коэффициента вариации структуры образа психических состояний (объективные данные):

ГН — год назад, МН — месяц назад, НН — неделя назад, акт — актуальное, МВ — неделя вперед, МВ — месяц вперед, ГВ — год вперед.

B+ — положительные состояния высокого уровня психической активности; B- — отрицательные состояния высокого уровня психической активности; C+ — положительные состояния среднего уровня психической активности; C- — отрицательные состояния среднего уровня психической активности; N — отрицательные состояния низкого уровня психической активности

Рассмотрим устойчивость целостного образа психических состояний в континuumе «прошлое — настоящее — будущее» по объективным характеристикам (рис. 1). Образ каждой группы состояний демонстрирует во временном континuumе волнообразные изменения устойчивости своей структуры, имеет определенную динамику и сохраняет свою специфику в зависимости от модальности и уровня психической активности. Образ положительных состояний высокого уровня психической активности наиболее устойчив в интервале от *месяца назад* до *месяца вперед*. В годичных срезах повышается вариативность образа, что говорит о его неустойчивости. Образ отрицательных состояний высокого уровня психической активности имеет достаточно стабильные значения коэффициента вариации, при этом наблюдается тенденция к большей устойчивости образа от прошлого (*год назад*) к будущему (*год вперед*). В срезе *неделя назад* большей неустойчивости достигает образ положительных состояний среднего

уровня психической активности, в остальных интервалах его вариативность низкая. Тогда как образ отрицательных состояний того же уровня демонстрирует наибольшую устойчивость в этом интервале, а в диапазоне *месяц-год вперед* образ достигает большей вариативности. Образ отрицательных состояний низкого уровня психической активности характеризуется относительной стабильностью в степени своей вариативности, но большей устойчивости он достигает в *актуальное время*.

Сравнивая образы каждой группы состояний между собой в отдельно взятых срезах, можно отметить, что в срезе *год назад* наиболее устойчивым является образ отрицательных состояний среднего уровня активности, в континuumе *месяц назад* — *месяц вперед* — образ положительных состояний высокого уровня активности, а в срезе *год вперед* — образ отрицательных состояний низкого уровня активности.

Рассмотрим устойчивость целостного образа психических состояний в континuumе «прошлое — настоящее — будущее» по субъективным характеристикам (рис. 2). Образ каждой группы психических состояний демонстрирует единую динамику коэффициента вариации с разницей в значениях. В целом вариативность образа низкая, что говорит о его устойчивости, с увеличением вариативности в срезах *год назад*, *актуальное время*, *месяц-год вперед*. При этом образ отрицательных состояний среднего уровня активности, сохраняя общую динамику, отгибается выраженностью значений, особенно в *актуальное время*, где образ максимально вариативен.

Сравнивая образы каждой группы состояний между собой по временным интервалам, можно отметить, что в срезах *год назад* и *месяц вперед* наибольшую устойчивость демонстрирует образ отрицательных состояний среднего уровня активности, в интервале *месяц назад* — *актуальное время* и в срезе *год вперед* — образ положительных состояний того же уровня, а в срезе *неделя вперед* менее вариативен образ отрицательных состояний низкого уровня активности.

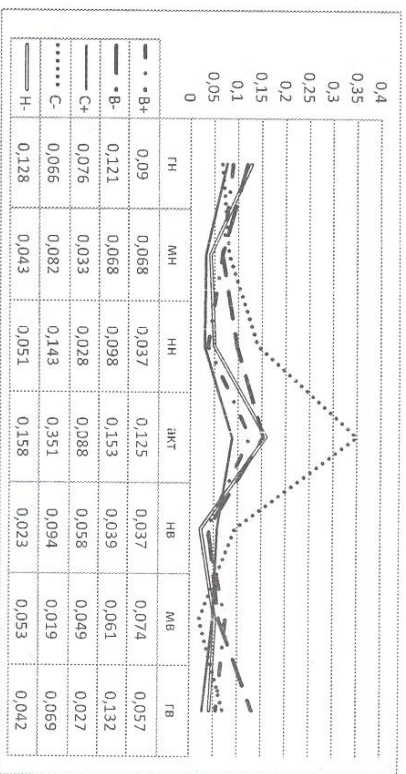


Рис. 2. Общая картина коэффициента вариации структуры образа психических состояний (субъективные данные): условные обозначения см. рис. 1

Таким образом, устойчивость целостных образов каждой группы психических состояний по объективным характеристикам варьирует во временном континууме «прошлое – настоящее – будущее», демонстрируя определенную специфику в соотнесении с модальностью и уровнем психической активности состояний. В образах каждой группы психических состояний наибольшей устойчивостью характеризуется подструктура физиологические реакции. Устойчивость целостного образа каждой группы психических состояний по субъективным характеристикам имеет единую динамику во временном континууме «прошлое – настоящее – будущее».

#### Литература

1. Дикая Л.Г. Регулирующая роль образа функционального состояния в экспериментальных условиях деятельности / Л.Г. Дикая, В.В. Семин // Психол. журнал. – 1991 – Т. 12, № 1. – С. 55 – 65.
2. Прохоров А.О. Системно-функциональная модель регуляции психических состояний / А.О. Прохоров // Психологии состояния: хрестоматия / под ред. А.О. Прохорова. – М.: ПЕР СЭ; СПб.: Речь, 2004. – С. 496 – 512.

Аргущеева Лира Владимировна – аспирант кафедры общей психологии Казанского (Приволжского) федерального университета, lirove@yandex.ru

## РАЗРАБОТКА ОПРОСНИКА ДЛЯ ДИАГНОСТИКИ ДЕПРЕССИВНОГО СИМПТОМОКОМПЛЕКСА ЛИЧНОСТИ В.А. Бельева

Депрессия (от лат. *depressio* – понижение, углубление; по-старому «меланхолия»), в современном понимании есть чаще не просто тоска, а целый «букет» родственных по своему происхождению расстройств, в целом тягостных и мучительных.

Депрессия – бич XXI в. Ежегодно около 150 миллионов человек в мире лишаются трудоспособности из-за депрессий. По прогнозам ВОЗ, к 2020 г. депрессия выйдет на первое место в мире среди всех заболеваний, обогнав сегодняшних лидеров – инфекционные и сердечно-сосудистые заболевания. Это единственное состояние, которое влечет за собой такое количество непредвиденных смертей. Самый эффективный способ предупреждения самоубийств – это раннее выявление и своевременное лечение депрессий. В данной работе ставилась цель выявления и систематизации компонентов депрессивного симптомокомплекса личности, разработка методики, позволяющей диагностировать и оценивать депрессивный симптомокомплекс. Нами была выдвинута гипотеза о том, что создание методики для диагностики депрессивного симптомокомплекса будет адекватным и диагностически обоснованным инструментом для измерения социально-поведенческих, эмоциональных, соматических и когнитивных характеристик депрессивного синдрома.

В исследовании принимали участие 700 человек. Выборка № 1 – 500 человек: 183 мужчины, 317 женщин. Эти испытуемые находятся на стационарном лечении в психоневрологическом диспансере и имеют диагноз «депрессия» (клиническая группа). У части испытуемых депрессия выступает как коморбидное заболевание. 95 испытуемых имеют депрессию в стадии ремиссии и почти готовы к выписке. Средний возраст выборки – 30 лет. Выборка № 2 – 200 человек: 87 мужчин и 113 – женщин, имеющих относительно хорошее здоровье, как физическое, так и психическое, так как эти люди никогда не состояли на учете в психоневрологическом диспансере (группа здоровых) и не имели в анамнезе психопатологий. Эти испытуемые ранее нико-