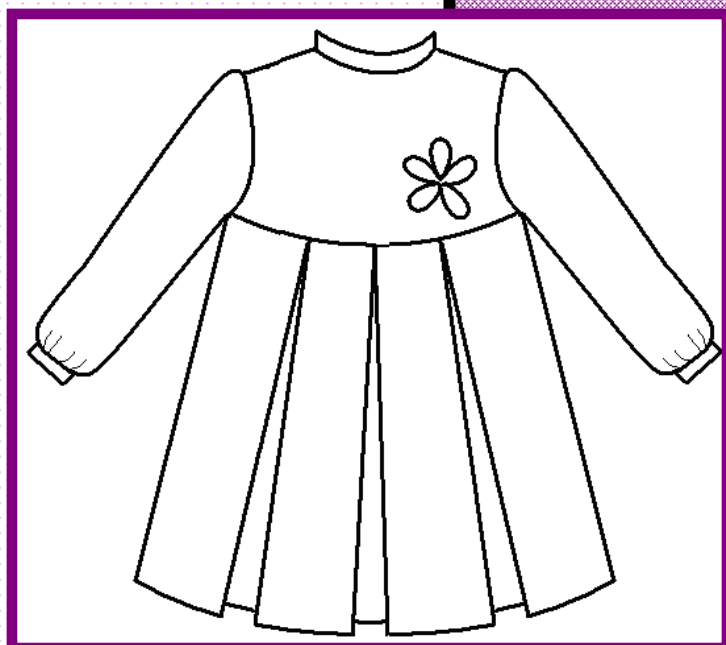
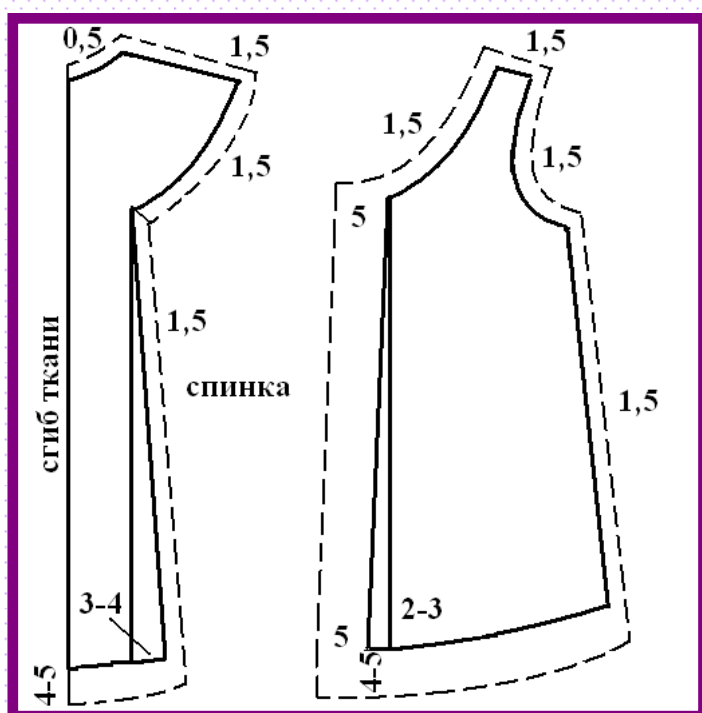


Файзрахманова А.Л.
Файзрахманов И.М

Конструирование и моделирование детской одежды

РАБОЧАЯ ТЕТРАДЬ



ФИЛИАЛ КАЗАНСКОГО (ПРИВОЛЖСКОГО) ФЕДЕРАЛЬНОГО УНИВЕРСИТЕТА В
Г.ЕЛАБУГА

ФАЙЗРАХМАНОВА А.Л.

ФАЙЗРАХМАНОВ И.М.

Конструирование и моделирование детской одежды

РАБОЧАЯ ТЕТРАДЬ

студентки _____ группы



2012

2

УДК 687.13

ББК 37.24-2

Ф 17

Печатается по решению редакционно-издательского совета филиала КФУ в г.Елабуга
протокол «18» от «20» марта 2012 г.

Файзрахманова А.Л., Файзрахманов И.М.

Конструирование и моделирование детской одежды: рабочая тетрадь /

А.Л. Файзрахманова, И.М. Файзрахманов. – Елабуга: Изд-во филиала КФУ в г. Елабуга,
2012. – 65 с.

Данная рабочая тетрадь предназначена для самостоятельной работы студентов по дисциплине «Конструирование и моделирование детской одежды» и представляет собой комплекс творческих и исследовательских заданий различного уровня: от поиска моделей детской одежды основных исторических эпох и их характеристики до разработки новых моделей одежды для детей. По каждому разделу представлены тесты для промежуточного контроля.

УДК 687.13

ББК 37.24-2

© Файзрахманова А.Л., Файзрахманов И.М., авторы-составители, 2012
© Издательство филиала КФУ в г.Елабуга, 2012

ПРЕДИСЛОВИЕ

Рабочая тетрадь, представляющая собой комплекс заданий по дисциплине «Конструирование и моделирование детской одежды», предназначена для студентов, обучающихся по специальности 030060 «Технология и предпринимательство».

Рабочая тетрадь, в соответствии с учебной программой данной дисциплины, включает в себя 4 раздела: «Общие сведения о детской одежде», «Конструирование детской одежды», «Моделирование детской одежды», «Аксессуары и обувь для детей», по которым представлены итоговые тесты.

По темам «История детской одежды», «Ассортимент детской одежды», «Ткани для детской одежды», «Характеристика одежды для детей по возрастным группам», «Методы моделирования», «Дизайн детской одежды» предлагаются творческие и исследовательские задания в виде заполнения таблиц, которые требуют от студентов поиска и анализа множества источников, разработки конструкций новых моделей детской одежды и эскизов детской одежды с различной отделкой, подбора образцов тканей для представленных моделей детской одежды и др. Все задания выполняются непосредственно в тетради во внеучебное время.

Задания в рабочей тетради основываются на знаниях, полученных студентами на лекциях по дисциплинам «Конструирование и моделирование детской одежды», «Конструирование и моделирование одежды», «Материаловедение», «Технология швейных изделий».

Использование данной рабочей тетради в учебном процессе будет способствовать развитию творческих способностей студентов, самостоятельности мышления и системности в распределении времени; позволит студенту детально разобраться в изучаемом материале и вырабатывать свои убеждения и взгляды; будет содействовать развитию у студентов трудолюбия, целеустремленности, силы воли, навыков работы с литературой.

РАЗДЕЛ 1. ОБЩИЕ СВЕДЕНИЯ О ДЕТСКОЙ ОДЕЖДЕ

1.1. История детской одежды

Задание по теме «История детской одежды»

Задание: заполнить таблицу 1 «История детской одежды».

Порядок выполнения:

1. Из учебных пособий, интернета найти изображения детей, одетых в характерную для каждой из представленных в таблице эпох одежду (для каждого исторического периода подобрать по 2–4 рисунка). Приклеить выбранные изображения во второй столбец таблицы.

2. Дать краткую характеристику представленных моделей одежды для детей, делая общий обзор детской одежды каждого периода.

3. Записать выводы.

Таблица 1

История детской одежды

Период	Изображение детской одежды	Характеристика
1. Эпоха Готика (1200-1450 гг.) и эпоха Возрождения (1450-1600 гг.)		

3. XVII B.		
4. XVIII B.		
5. XIX B.		

6. XX в.		
7. XXI в.		

Выводы:

1.2. Стили детской одежды

Задание по теме «Ассортимент детской одежды»

Задание: заполнить таблицу «Стили детской одежды».

Порядок выполнения:

1. Из журналов, газет, каталогов вырезать по 3 изображения моделей детской одежды 3-х стилей (спортивного, романтического, унисекс).
2. Приклеить изображения во второй столбец таблицы.
3. Охарактеризовать выбранные модели по следующим критериям: силуэт, форма, рукава, отличительные особенности и записать в третий столбец таблицы.
4. Записать выводы

Таблица 2

Стили детской одежды

Стиль	Изображение	Характеристика
Спортивный стиль		

Романти- ческий стиль		
Стиль унисекс		

Выводы:

1.3. Оформление тканей для детской одежды

Задание по теме «Ткани для детской одежды»

Задание: заполнить таблицу «Оформление тканей для детской одежды».

Порядок выполнения:

1. Из журналов, газет, каталогов подобрать изображения моделей детской одежды из тканей с различным орнаментальным мотивом (горох, полосы, клетка, растительный орнамент, тематический рисунок) и из гладкокрашеной ткани. Вырезать и приклеить во второй столбец напротив соответствующего пункта из первого столбца.

2. Подобрать похожие образцы тканей с теми же мотивами и гладкокрашеную ткань, приклеить в третий столбец.

Таблица 3

Оформление тканей для детской одежды

Оформление ткани	Изображение	Образец ткани
1. Горох		
2. Полосы		

3. Клетка		
4. Растительный орнамент		
5. Тематический рисунок		
6. Гладкокрашенная ткань		

1.4. Подбор тканей для детской одежды

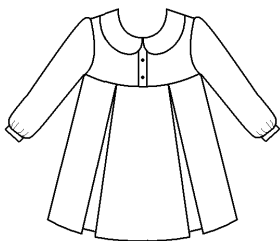
Задание по теме «Ткани для детской одежды»

Задание: подобрать для предложенных моделей платья наиболее подходящие образцы тканей и обосновать свой выбор, учитывая требования, предъявляемые к детской одежде и особенности модели.

Порядок выполнения:

1. Изучить предложенные модели платья для девочек дошкольного и школьного возрастов.
2. Подобрать наиболее подходящие образцы тканей, учитывая требования, предъявляемые к детской одежде и особенности предложенной модели, приклеить рядом.
3. Обосновать свой выбор.

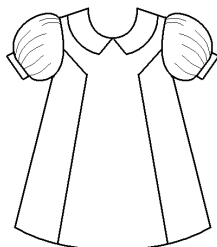
Модель №1



Образец ткани

Обоснование выбора:

Модель №2

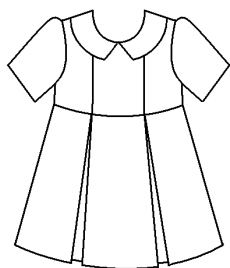


Образец ткани

Обоснование выбора:

Модель №3

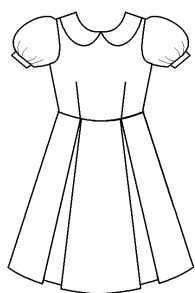
Образец ткани



Обоснование выбора:

Модель №4

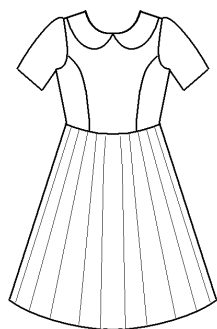
Образец ткани



Обоснование выбора:

Модель №5

Образец ткани



Обоснование выбора:

1.5. Анализ детской одежды различных возрастных групп

Задание по теме «Характеристика одежды для детей по возрастным группам»

Задание: проанализировать одежду для детей младенческой, ясельной, дошкольной, младшей школьной, старшей школьной и юношеской групп.

Порядок выполнения работы:

1. Подобрать и вклеить в рабочую тетрадь различные модели плечевых изделий для девочек всех возрастных групп (по 1 модели на каждую возрастную группу).

2. Заполнить таблицу, характеризуя по одной модели из каждой возрастной группы по данным критериям.

Анализ ассортимента детской одежды

Одежда для детей младенческой группы	
Изображение	Критерии и характеристика
	1.
	2.
	3.
	4.
	5.
	6.
	7.
	8.

Одежда для детей ясельной группы	
Изображение	Критерии и характеристика
	1. 2. 3. 4. 5. 6. 7. 8.
Одежда для детей дошкольной группы	
	1. 2. 3. 4. 5. 6. 7. 8.

Одежда для детей младшей школьной группы	
Изображение	Критерии и характеристика
	1. 2. 3. 4. 5. 6. 7. 8.
Одежда для детей старшей школьной группы	
	1. 2. 3. 4. 5. 6. 7. 8.

Одежда для детей юношеской группы	
Изображение	Критерии и характеристика
	1.
	2.
	3.
	4.
	5.
	6.
	7.
	8.

Таблица 5

Пример анализа модели

Критерии	Характеристика
1. Название (вид), назначение изделия, материал и.т.п.	жакет для девочки среднего школьного возраста, из полушерстяного трикотажного полотна с рисунком в мелкую полоску
2. Форма (силуэт), покрой (прилегающий, полуприлегающий, свободный, прямой, расширенный и зауженный книзу). Членение (лиф с кокеткой и без, юбка с кокеткой и без). Уровень линии талии (на естественном месте, завешенная, заниженная). Линия низа (зауженная, прямая, расширенная). Застежка (с застежкой доверху или не доверху, на прорезные или навесные петли и пуговицы, на молнии, потайная, с планкой и др.).	жакет удлиненный полуприлегающего силуэта с центральной застежкой на три горизонтальные прорезные петли и пуговицы
3. Характеристика конструкции полочек (конструктивные линии, вытачки, рельефы)	полочки с отрезными бочками, плечевыми вытачками
4. Характеристика конструкции спинки (конструктивные линии, вытачки, рельефы)	спинка со средним швом
5. Характеристика конструкции рукава. Покрой рукава (втачные, цельнокроеные, реглан), длина. С	втачной рукав с нижним швом, форма рукава расширенная,

одним швом (нижним или локтевым), двумя (передним и локтевым или верхним и нижним), тремя (верхним, локтевым и нижним). Форма рукава (прямая, расширенная, зауженная). Объем рукава (узкий, средней ширины, широкий или очень широкий). Решение низа рукава (присборенные, с манжетами или отворотами, воланы).	объем рукава средний, низ рукава с манжетой
6. Характеристика воротника. Степень прилегания к шее (плотно прилегающие к шее, отстоящие от шеи). Способ соединения с горловиной (цельнокроеные воротники, втачные, съемные). Вид конструкции горловины (застежка до верху, с отворотами борта). Вид воротника (стоячий, отложной, плосколежащий). Величина воротника (большой, маленький)	воротник отстоящий от шеи, втачной, плосколежащий, маленький
7. Отделочные детали (карманы, пояс, клапаны и др.)	карман в виде цветочка из отделочной ткани контрастного цвета
8. Вид отделки (отделочные строчки, канты, бейки, аппликации и др.)	по отлету и концам воротника, бортам и низу изделия проложена отделочная строчка на расстоянии 1 см от края.

Тест

1. Какая форма одежды является основной для девочек ясельного возраста?

- А) трапецевидная, расклешенная от плечевого пояса;
- Б) прямая с кокеткой;
- В) полуприлегающая, расклешенная от линии талии.

2. Какие формы и силуэты преобладают в одежде для детей дошкольного возраста?

- А) прямая форма с Т-образным силуэтом;
- Б) трапецевидная форма с А-образным и Д-образным силуэтами;
- В) прилегающая с Х-образным и А-образными силуэтами.

3. Какие стили распространены в детской одежде?

- А) спортивный, романтический, унисекс;
- Б) бытовой, сценический, форменный;
- В) спортивный, рабочий, форменный.

4. Ткани с каким орнаментом используются для пошива детской одежды?

- А) геометрические фигуры, клетки, зигзаги;
- Б) горох, полосы, клетки;
- В) фантастические фигуры, клетки, горох.

5. Без каких документов продажа детской одежды запрещена в России?

- А) санитарно-эпидемиологическое заключение, сертификат качества;
- Б) эпидемиологическое заключение, сертификат качества;
- В) санитарно-гигиеническое заключение, сертификат соответствия.

6. Выберите правильное соответствие:

- | | |
|-------------------------|---|
| 1. Защитная функция; | А – обеспечение физической возможности для эффективного выполнения служебного назначения, фиксация и формование тела; |
| 2. Утилитарная функция; | Б – стимулирование психической активности; |
| 3. Социальная функция; | В – защита от неблагоприятных факторов физической, химической, физиолого-психологической и природной среды, от |

4. Художественно-эстетическая функция. продуктов жизнедеятельности организма человека, механической опасности;
Г – чувственно-эмоциональное удовлетворение художественностью одежды, ее гармонией с окружающей средой, внешним объектом и личностью человека;
Д – морально-этическая, информационная, коммуникативная, воспитательная функции и функция стимулятора психической активности.

7. На какие типы делится детская одежда по назначению? Найдите правильный ответ:

- А) повседневная, нарядная одежда, спортивно-бытовая, домашняя;
- Б) платья, блузы, сорочки, юбки, брюки и т.д.;
- В) изделия летние, демисезонные, зимние, внесезонные.

8. Какие требования предъявляются к орнаментированным тканям? Выберите правильный ответ:

А) композиционная схема должна быть простой и понятной; рисунок должен быть хорошо знаком ребенку; цветовая схема должна быть контрастной;

Б) рисунок должен легко прочитываться на общем фоне; орнаментальные формы должны иметь проработанный контур и интересную внутреннюю разработку; цветовая схема должна быть контрастной;

В) композиционная схема должна быть простой и понятной; рисунок должен легко прочитываться на общем фоне; орнаментальные формы должны иметь проработанный контур и интересную внутреннюю разработку.

9. Выберите правильное соответствие:

1. Социальные требования А – учитывают показатели производственной экономичности и потребительские расходы на эксплуатацию изделия;

2. Конструкторско-технологические требования Б – определяются совершенством цветового и композиционного решения модели, гармонией;

3. Экономические требования В – отражают спрос покупателей на детскую одежду целесообразного ассортимента, отвечающую основам общественного воспитания детей и выдерживающую конкурентоспособность на внутреннем и внешнем рынках;

Г – определяют технологичность конструкции швейного изделия, затраты труда и сроки изготовления модели.

10. Какие требования отражают спрос покупателей на детскую одежду целесообразного ассортимента, отвечающую основам общественного воспитания детей и выдерживающую конкурентоспособность на внутреннем и внешнем рынках?

- А) социальные;
- Б) гигиенические;
- В) антропометрические.

11. Какой просветитель, выступив против детского корсета и вреда тяжелой и громоздкой одежды, изменил взгляд на детскую одежду? Найдите правильный ответ:

- А) Ян Амос Коменский;
- Б) Жан-Жак Руссо;
- В) Дистервег.

12. Выберите правильный ответ. Чем является капор?

- А) головным убором;
- Б) обувью;
- В) платьем.

РАЗДЕЛ 2. КОНСТРУИРОВАНИЕ ДЕТСКОЙ ОДЕЖДЫ

Тест

1. Расположите в правильной последовательности порядок работы при построении чертежа основы юбки:

- А) построение базисной сетки;
- Б) построение чертежа основы юбки;
- В) выбор исходных данных.

2. Заполните пропуски в таблице.

Название мерок	Обозначение мерок	Назначение мерок	Порядок снятия мерок
Ширина спинки	1	2	снимают от линий сочленения левой и правой рук с туловищем по горизонтали, измеряя по выпуклой части лопаток
3	Ош	Определение окружности шеи	4

3. Какой меркой определяют размер изделия?

- А) окружность груди;
- Б) окружность бедер;
- В) рост.

4. Как определить длину юбки сбоку?

- А) $H_2T_2 = H_1T_{10} + 1,0 \dots 2,0$ см;
- Б) $H_2T_2 = H_1T_{10}$;
- В) $H_2T_2 = H_1T_{10} - 1,0 \dots 2,0$ см.

5. Как определить положение линии высоты сидения брюк для девочки младшей школьной группы?

- А) $TЯ = (D_{СБ} - D_{Н}) - 4,0$;
- Б) $TЯ = (D_{СБ} - D_{Н}) - 2,0$;
- В) $TЯ = (D_{СБ} - D_{Н}) + 3,0$.

6. Какие прибавки не принимают во внимание при построении чертежа плечевых изделий свободного прилегания? Выберите правильный ответ:

- А) по линии бедер и к высоте горловины спинки;
- Б) по линии груди и к ширине горловины;
- В) по линии талии и по линии бедер.

7. Как определить длину полочки посередине плечевого изделия для девочки?

- А) $T_8H_3 = T_1H_1 + 1$ см;
- Б) $T_8H_3 = T_1H_1 + 0,5$ см
- В) $T_8H_3 = T_1H_1$.

8. Как определить верхнюю точку проймы?

- А) $Г_4П_4 = П_2Г_1 - 0,5$ см;
- Б) $Г_4П_4 = П_2Г_1 + 0,5$ см;
- В) $Г_4П_4 = П_2Г_1$.

9. Каким образом определить раствор верхней вытачки?

- А) $A_4A_9 = 2(C_{Г II} - C_{Г I}) + 0,2 \dots 1,0$;
- Б) $A_4A_9 = 2(C_{Г II} - C_{Г I}) + 0,2 \dots 1,5$;
- В) $A_4A_9 = 2(C_{Г II} - C_{Г I}) + 0,2 \dots 2,0$.

10. С чего начинается построение верхней вытачки на чертежах изделий для девочек старшего возраста?

- А) с определения положения высшей точки груди $Г_7$;
- Б) с определения положения вытачек;

В) с определения растворов вытачек.

11. Какие исходные данные необходимы для построения основы конструкции поясного изделия для мальчиков? Выберите правильный ответ:

А) измерения фигуры (полуобхват талии, полуобхват бедер, расстояние от линии талии до линии коленей, длина брюк) и прибавки к основным измерениям;

Б) измерения фигуры (рост, полуобхват талии, полуобхват груди, полуобхват бедер, расстояние от линии талии до линии коленей, длина брюк) и прибавки к основным измерениям;

В) измерения фигуры (полуобхват талии, полуобхват бедер, расстояние от линии талии до линии коленей, длина брюк).

12. Как определяется ширина брюк по линии низа для мальчиков? Выберите правильный ответ:

А) согласно модному направлению;

Б) исходя из желаний заказчика или согласно модному направлению;

В) $Ш_n = D_B - П_T$.

13. Как определить положение линии сидения?

А) $T_0Я_1 = C_B$;

Б) $T_0Я_1 = C_B + 0...2,0$;

В) $T_0Я_1 = 0,5 C_B + 0...2,0$.

14. Каким образом определить ширину шага B_2B_3 ?

А) $B_2B_3 = 0,1 C_B + 1,5$ см;

Б) $B_2B_3 = 0,1 C_B + 1$ см;

В) $B_2B_3 = 0,1 C_B + 0,5$ см.

15. Как определить ширину брюк передней части по линии коленей

А) определяют по модели;

Б) откладывают отрезок, равный 5 см;

В) определяют по обхвату коленей.

16. Как определить ширину базисной сетки плечевого изделия?

А) $A_0a_1 = C_{ГШ} + П_T + Г_T$;

Б) $A_0a_1 = C_{ГШ} + П_T$;

В) $A_0a_1 = C_{ГШ} + П_T + 2$ см.

17. На какую величину смещается линия полузаноса для фигур с выступающим животом, т.е. прежде всего фигур детей ясельной и дошкольной групп?

А) на величину, определяемую отрезком H_1T_8 ;

Б) на величину, определяемую отрезком T_8T_{81} ;

В) не смещается.

18. Как определить ширину спинки по линии низа?

А) $H_1H_4 = Г_5 + 0,5...1,5$;

Б) $H_1H_4 = 2Г_5$;

В) $H_1H_4 = 2Г_5 + 0,5...1,5$.

19. Если в изделии проектируют боковую горизонтальную вытачку, то:

А) длину боковой линии полочки уменьшают на величину раствора;

Б) длину боковой линии полочки увеличивают на величину раствора;

В) длину средней линии полочки увеличивают на величину раствора;

20. Как определить длину проймы втачного рукава?

А) измеряют по чертежу плечевого изделия (с учетом сутюживания проймы спинки);

Б) с помощью расчетов;

В) измеряют по чертежу плечевого изделия (без учета сутюживания проймы спинки).

РАЗДЕЛ 3. МОДЕЛИРОВАНИЕ ДЕТСКОЙ ОДЕЖДЫ

3.1. Разработка конструкции новых моделей

Задание по теме «Методы моделирования»

Задание: на чертеже основы платья для девочки старшего школьного возраста разработать конструкции новых моделей, используя 4 приема конструктивного моделирования.

Порядок выполнения:

1. Взять шаблон основы платья для девочки старшего школьного возраста и обвести на листе бумаги. Разработать новую модель одежды, используя приемы конструктивного моделирования 1 вида.

2. Разработать новую модель одежды на шаблоне основы платья, используя приемы КМ 2 вида.

3. Разработать новую модель одежды на шаблоне основы платья, используя приемы КМ 3 вида.

4. Разработать новую модель одежды на шаблоне основы платья, используя приемы КМ 4 вида.

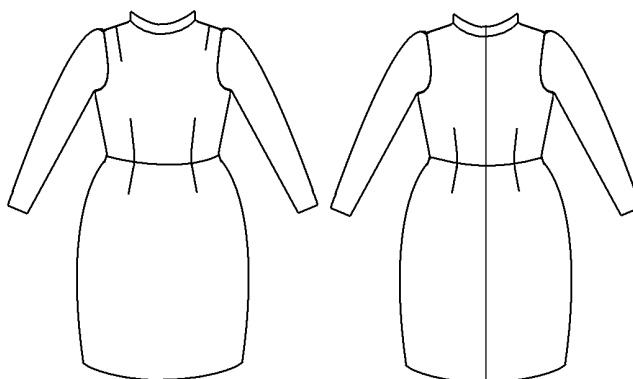


Рис. 14. Платье для девочки старшего школьного возраста

КМ 1 вида

Эскиз

КМ 2 вида

Эскиз

КМ 3 вида

Эскиз

КМ 4 вида

Эскиз

3.2. Отделка детской одежды

Задание по теме «Дизайн детской одежды»

Задание: разработать 5 эскизов детской одежды, отличающихся различной отделкой, используя предложенную основу платья.

Порядок выполнения:

1. Обвести предложенный шаблон платья для девочки 10 раз.
2. Придумать 5 вариантов отделки этого платья и сделать эскизы (нарисовать придуманные варианты отделки на обведенных шаблонах)
3. Записать пояснение отделки каждого платья.

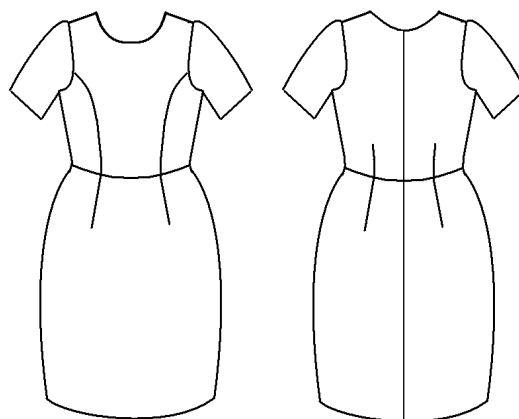


Рис. 15. Основа платья для девочки

1 вариант

Эскиз	Характеристика отделки

2 вариант

Эскиз	Характеристика отделки

3 вариант

Эскиз	Характеристика отделки

4 вариант

Эскиз	Характеристика отделки

5 вариант

Эскиз	Характеристика отделки

3.3. Детская одежда будущего

Задание по теме «Дизайн детской одежды»

Задание: разработать эскиз одежды будущего для детей любого возраста и пола.

Порядок выполнения:

1. В рабочей тетради нарисовать 3-4 эскиза одежды будущего для детей любого возраста и пола (в цвете).
2. Выбрать наиболее интересный эскиз и нарисовать на альбомных листах форматом А3 в цвете.

Лист эскизов

Тест

1. На основе чего строят выкройку коротких штанишек?

- А) на основе выкройки длинных брюк;
- Б) на основе базисной сетки;
- В) на основе модели.

2. При моделировании рубашки с двубортной застежкой глубину горловины увеличивают на: А) 2 см; Б) 3 см; В) 4 см.

3. Каким образом прикладывают отрезную часть плеча к основной выкройке задней части рукава для построения выкройки задней части рукава реглан?

- А) чтобы совпали контрольные точки рукава и проймы реглан;
- Б) чтобы контрольная точка рукава находилась левее на 1 см от контрольной точки проймы реглан;
- В) чтобы контрольная точка рукава находилась правее на 1 см от контрольной точки проймы реглан.

4. На основе чего строят выкройку лифа реглан?

- А) на основной выкройке лифа платья;
- Б) на основной выкройке лифа платья и рукава к нему;
- В) на базисной сетке.

5. Что необходимо сделать, чтобы вычертить срез рукава при построении выкройки лифа с коротким цельнокроеным рукавом?

- А) линию половины ширины переда делят на 2 части и от 1/2 части откладывают 1 см;
- Б) линию половины ширины переда делят на 3 части и от 1/3 части откладывают 3,5 см;
- В) линию половины ширины спинки делят на 4 части и от 1/4 части откладывают 3,5 см.

6. Каким образом фасоны детской одежды переносят с рисунка на выкройку?

- А) путем зрительного определения положения фасонных линий по отношению к контурам фигуры;
- Б) путем расчетов по формулам;
- В) по модели.

7. На каждой детали выкройки при моделировании:

- А) отмечают расчетные формулы;
- Б) отмечают контрольные точки;
- В) отмечают направление долевой нити.

8. Что входит в атрибуты бренда? Выберите правильный ответ:

- А) лица, ответственные за развитие бренда;
- Б) имя, логотип/фирменный знак, персонаж или герой, шрифт, упаковка и т. д.;
- В) спрос, доля, динамика рынка.

9. Расставьте правильную последовательность этапов создания бренда:

Анализ рыночной ситуации	
Анализ текущего состояния бренда (только для существующих брендов)	
Формулирование сущности бренда	
Целеполагание	
Мониторинг бренда и оценка эффективности действий	
Планирование проекта	
Продвижение бренда — интегрированные маркетинговые коммуникации	
Стратегия управления брендом	

10. Что входит в анализ рыночной ситуации?

- А) анализ конкурентов, анализ предполагаемой целевой аудитории, рынка сбыта;
- Б) медиаплан, изготовление рекламной продукции, размещение рекламной продукции в каналах коммуникаций, комплексные программы лояльности;
- В) мониторинг измеряемых параметров (KPI) бренда, сравнение текущего состояния бренда с желаемым, коррекция стратегии или тактики.

КОНТРОЛЬНАЯ РАБОТА

Задание: сшить костюм (плечевое или плечевое и поясное изделие с аксессуарами) для ребенка любого возраста и подготовить документацию.

Главное требование – костюм должен быть завершенным, т.е. если шьется рубашка, то обязательно с брюками или юбкой.

Примерные варианты костюмов для девочек: блузка с юбкой, блузка с брюками, блузка с шортами, сарафан с болеро, туника с леггинсами, туника с брюками, платье с панамкой, платье с болеро, платье с жакетом, платье с шляпой, платье с косынкой, пальто, плащ, жилет с юбкой, жилет с брюками и др.

Примерные варианты костюмов для мальчиков: брюки с жилетом, брюки с рубашкой, брюки с жакетом, шорты с рубашкой, шорты с жилетом и кепкой, бриджи с рубашкой, бриджи с жакетом, плащ, пальто и др.

Критерии оценки костюма:

1. Завершенность костюма.
2. Эстетичный вид костюма.
3. Качество и аккуратность пошива костюма.
4. Художественное оформление костюма.
5. Правильное оформление документации.

Содержание документации:

1. Титульный лист.
2. Описание внешнего вида изделия (см. Комментарии к заданию 1.5.).
3. Эскиз костюма (в цвете).
4. Размерные признаки (заполнить таблицу 6).

Таблица 6

Размерные признаки

№ п/п	Наименование мерки	Значение, в см
1	Рост	98
2	Полуобхват груди	...
3
...

5. Характеристика используемых тканей и отделочных материалов (заполнить таблицу 7)

Таблица 7

Образец ткани и отделочных материалов	Характеристика

Оформление документации

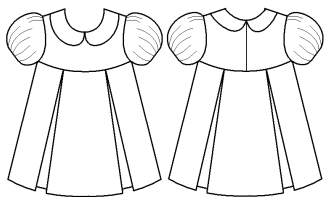
Первая страница в работе – титульный лист, который не нумеруется. Нумерация начинается со второй страницы. Номер страницы проставляется арабскими цифрами в центре нижнего поля.

Текст должен быть напечатан на однотипных листах бумаги. Поля должны быть следующих размеров: верхнее и нижнее поле – 25 мм, левое – 35 мм, правое – 15 мм.

ЗАДАНИЯ ПО МОДЕЛИРОВАНИЮ ДЕТСКОЙ ОДЕЖДЫ

Задание 1: смоделировать платье для девочки дошкольного возраста, используя основной чертеж платья.

Вариант 1.1



Описание модели:

Платье расширенного книзу силуэта с прямой кокеткой. Перед и спинка с двумя встречными складками.

Застежка-молния потайная на спинке от линии горловины до линии втачивания кокетки.

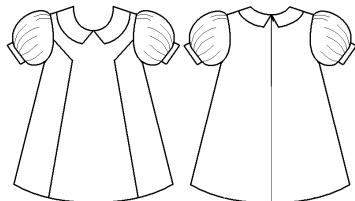
Кокетка спинки со средним швом.

Спинка и полочка с двумя боковыми швами.

Втачные рукава «фонарики» короткие с одним нижним швом, объем рукава широкий.

Плосколежащий втачной воротник из двух воротников, отстающий от шеи, величина воротника средняя.

Вариант 1.2



Описание модели:

Платье расширенного книзу силуэта с симметричным подрезом на перед.

Спинка со средним швом.

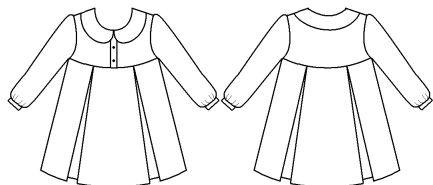
Застежка на спинке от горловины до линии талии.

Спинка и полочка с двумя боковыми швами.

Плосколежащий втачной воротник из двух воротников, отстающий от шеи, величина воротника средняя.

Втачные рукава «фонарики» короткие с одним нижним швом, объем рукава широкий, на манжетах.

Вариант 1.3



Описание модели:

Платье с прямой кокеткой расширенного книзу силуэта.

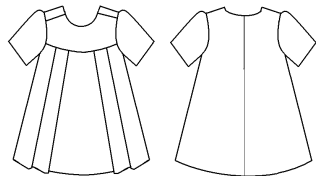
Перед и спинка с двумя встречными складками.

На середине переда застежка на рех прорезных петлях и пуговицах.

Плосколежащий втачной воротник, отстающий от шеи, величина воротника средняя.

Рукава втачные длинные с одним швом, форма рукава прямая, объем рукава средний, на манжетах.

Вариант 1.4



Описание модели:

Платье расширенного книзу силуэта с прямой кокеткой на 1/3 линии проймы.

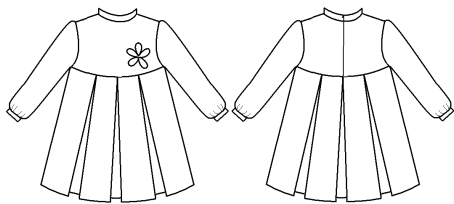
На полочке 4 симметричные складки: 2 справа и 2 слева. Два боковых шва.

Спинка со средним швом. На середине спинки застежка-молния от линии горловины до линии талии.

Рукава втачные короткие с одним швом, форма рукава прямая, объем рукава средний.

Плечевые срезы опущены на полочку.

Вариант 1.5



Описание модели:

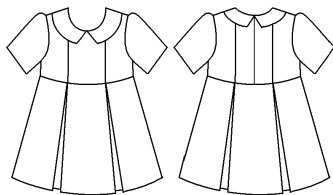
Платье расширенного силуэта с прямой кокеткой. На передне и спинке по 3 встречные складки. Кокетка спинки со средней линией – застежкой-молнией. Два боковых шва.

Воротник-стойка плотно прилегающий к шее, втачной, маленький. Застежка-молния до верху.

Рукава втачные длинные с нижним швом, форма рукава расширенная, объем рукава средний, низ рукава с манжетой.

На полочке декоративная аппликация в форме цветка.

Вариант 1.6



Описание модели:

Платье отрезное по линии талии. Линия талии находится выше естественного уровня. На передне и спинке по два рельефа, выполняющие декоративную функцию, начинающиеся от линии горловины и переходящие с линии талии в две встречные складки.

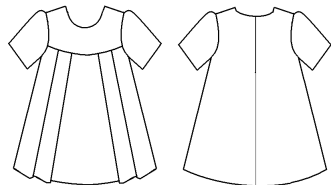
Два боковых шва. Спинка со средней линией.

Застежка-молния на спинке с линии горловины до линии талии.

Воротник втачной, отстающий от шеи, плосколежащий, маленькой величины. состоит из двух воротников.

Рукава втачные короткие с одним швом, форма рукава прямая, объем рукава средний.

Вариант 1.7



Описание модели:

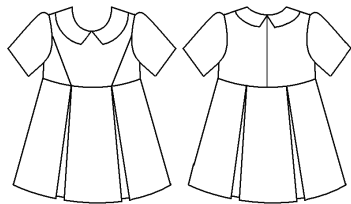
Платье расширенного книзу силуэта с прямой кокеткой на 1/3 линии проймы полочки.

На полочке 4 симметричные складки: 2 справа и 2 слева.

Спинка со средним швом. На середине спинки застежка-молния до линии талии.

Рукава втачные короткие с одним швом, форма рукава прямая, объем рукава средний.

Вариант 1.8



Описание модели:

Платье отрезное по линии талии. Линия талии находится выше естественного уровня. На передне два рельефа, выполняющие декоративную функцию, начинающиеся от линии проймы и переходящие с линии талии в две встречные складки.

Спинка со средней линией. Заднее полотнище юбки с встречными складками.

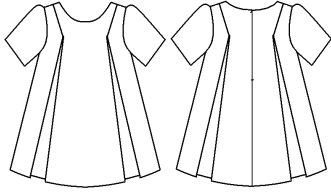
Юбка с двумя боковыми швами.

Застежка-молния на спинке с линии горловины до линии талии.

Воротник втачной, отстающий от шеи, плосколежащий, маленькой величины. состоит из двух воротников.

Рукава втачные короткие с одним швом, форма рукава прямая, объем рукава средний.

Вариант 1.9



Описание модели:

Платье расширенного книзу силуэта с двумя плечевыми вытачками на передне и спинке, переходящими во встречные складки.

Платье не отрезное, с двумя боковыми швами.

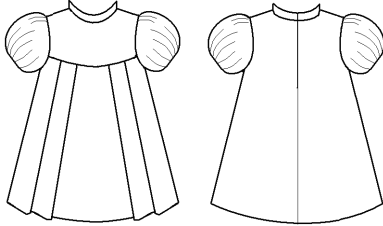
Спинка со средним швом.

Застежка на спинке от горловины до линии талии.

Рукава втачные короткие с одним швом, форма рукава прямая, объем рукава средний.

Горловина круглая, средней глубины.

Вариант 1.10



Описание модели:

Платье расширенного книзу силуэта. На полочке прямая кокетка на 1/3 линии проймы.

На полочке 4 симметричные складки: 2 справа и 2 слева.

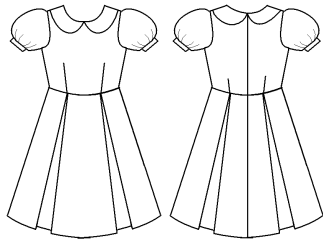
Спинка со средним швом. На середине спинки застежка-молния до линии талии.

Втачные рукава «фонарики» короткие с одним нижним швом, объем рукава широкий.

Воротник-стойка плотно прилегающий к шее, втачной, маленький. Застежка-молния до верху.

Задание 2: смоделировать платье для девочки школьного возраста, используя основной чертеж платья.

Вариант 2.1



Описание модели:

Платье приталенного силуэта, отрезное по линии талии длиной до колен. На передне и спинке по 2 талиевые вытачки, два боковых шва. Переднее и заднее полотнища юбки с боковыми швами.

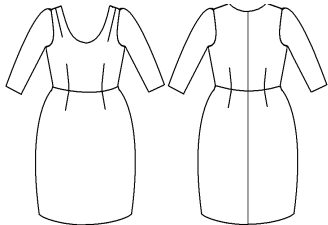
Спинка и заднее полотнище юбки со средним швом. Застежка на спинке от линии горловины до линии бедер.

Переднее и заднее полотнища юбки с 2 встречными складками.

Втачные рукава «фонарики» короткие с одним нижним швом, объем рукава широкий, на манжетах.

Воротник втачной, отстоящий от шеи, плосколежащий, маленькой величины, состоит из двух воротников.

Вариант 2.2



Описание модели:

Платье приталенного силуэта, прямое, длиной до колен, отрезное по линии талии.

Полочка с двумя плечевыми вытачками, и 2 талиевыми вытачками.

На спинке 2 талиевые вытачки, два боковых шва.

Спинка и заднее полотнище юбки со средним швом.

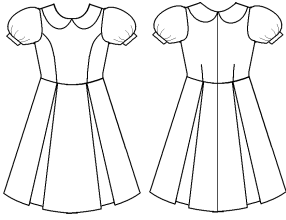
Застежка на спинке от линии горловины до линии бедер.

Втачные рукава прямые, длиной $\frac{3}{4}$ с одним нижним швом, объем рукава узкий.

Юбка немного заужена книзу.

Платье без воротника, вырез горловины глубокий.

Вариант 2.3



Описание модели:

Платье приталенного силуэта, отрезное по линии талии длиной до колен.

На передне две рельефа, переходящих в две встречные складки на переднем полотнище юбки. На спинке 2 талиевые вытачки, переходящие в две встречные складки, два боковых шва.

Переднее и заднее полотнища юбки с боковыми швами.

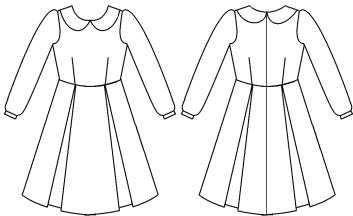
Спинка и заднее полотнище юбки со средним швом.

Застежка на спинке от линии горловины до линии бедер.

Втачные рукава «фонарики» короткие с одним нижним швом, объем рукава широкий, на манжетах.

Воротник втачной, отстающий от шеи, плосколежащий, маленькой величины, состоит из двух воротников.

Вариант 2.4



Описание модели:

Платье приталенного силуэта, отрезное по линии талии длиной до колен.

На передне две талиевые вытачки, переходящих в две встречные складки на переднем полотнище юбки. На спинке 2 талиевые вытачки, переходящие в две встречные складки, два боковых шва.

Переднее и заднее полотнища юбки с боковыми швами.

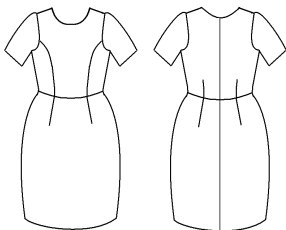
Спинка и заднее полотнище юбки со средним швом.

Застежка на спинке от линии горловины до линии бедер.

Втачные рукава длинные с одним нижним швом, объем рукава средний, на манжетах.

Воротник втачной, отстающий от шеи, плосколежащий, маленькой величины, состоит из двух воротников.

Вариант 2.5



Описание модели:

Платье приталенного силуэта, прямое, отрезное по линии талии длиной до колен. Талия на естественном уровне.

Полочка с двумя рельефами, начинающимися на уровне середины линии проймы, и плавно переходящими в 2 вытачки на юбке.

На спинке 2 талиевые вытачки, два боковых шва.

Переднее и заднее полотнища юбки с боковыми швами.

Спинка и заднее полотнище юбки со средним швом.

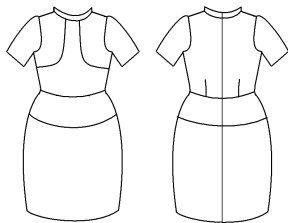
Застежка на спинке от линии горловины до линии бедер.

Втачные рукава прямые, короткие, с одним нижним швом, объем рукава средний.

Горловина круглая, линия горловины близко к основанию шеи.

Юбка немного заужена книзу.

Вариант 2.6



Описание модели:

Платье приталенного силуэта, прямое, отрезное по линии талии длиной до колен. Талия на естественном уровне.

Полочка с двумя рельефами, которые начинаются на линии горловины и заканчиваются на середине линии бокового среза.

На спинке 2 талиевые вытачки.

Перед, спинка, переднее и заднее полотнища юбки с боковыми швами.

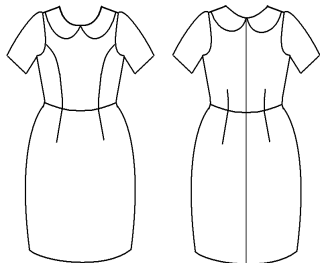
Спинка и заднее полотнище юбки со средним швом.

Застежка на спинке на начинается от воротника и заканчивается на линии кокетки. Втачные рукава прямые, короткие с одним нижним швом, объем рукава средний.

Юбка немного заужена книзу.

Воротник-стойка плотно прилегающий к шее, втачной, маленький. Застежка-молния до верху.

Вариант 2.7



Описание модели:

Платье приталенного силуэта, прямое, отрезное по линии талии длиной до колен. Талия на естественном уровне.

Полочка с двумя рельефами, начинающимися на уровне середины линии проймы, и плавно переходящими в 2 вытачки на юбке.

На спинке 2 талиевые вытачки, переходящие в вытачки на заднем полотнище юбки.

Два боковых шва. Переднее и заднее полотнища юбки с боковыми швами.

Спинка и заднее полотнище юбки со средним швом.

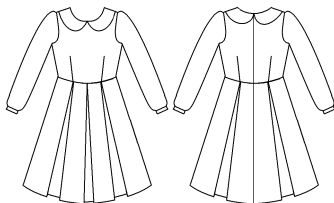
Застежка на спинке от линии горловины до линии бедер.

Втачные рукава прямые, короткие с одним нижним швом, объем рукава средний.

Юбка немного заужена книзу.

Воротник втачной, отстающий от шеи, плосколежащий, маленькой величины, состоит из двух воротников.

Вариант 2.8



Описание модели:

Платье приталенного силуэта, отрезное по линии талии длиной до колен.

На передне две талиевые вытачки. На спинке 2 талиевые вытачки, переходящие в две встречные складки, два боковых шва.

На переднем полотнище юбки 3 встречные складки.

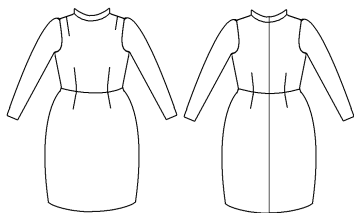
Переднее и заднее полотнища юбки с боковыми швами. Спинка и заднее полотнище юбки со средним швом.

Застежка на спинке от линии горловины до линии бедер.

Втачные рукава длинные с одним нижним швом, объем рукава средний, на манжетах.

Воротник втачной, отстающий от шеи, плосколежащий, маленькой величины, состоит из двух воротников.

Вариант 2.9



Описание модели:

Платье приталенного силуэта, прямое, длиной до колен, отрезное по линии талии.

Полочка с двумя плечевыми вытачками, и 2 талиевыми вытачками. На спинке 2 талиевые вытачки, два боковых шва.

Спинка и заднее полотнище юбки со средним швом.

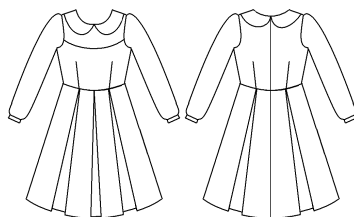
Застежка на спинке до линии бедер.

Втачные рукава прямые, длинные с одним нижним швом, объем рукава узкий.

Юбка немного заужена книзу.

Воротник-стойка плотно прилегающий к шее, втачной, маленький. Застежка-молния до верху.

Вариант 2.10



Описание модели:

Платье приталенного силуэта, отрезное по линии талии длиной до колен.

Перед с прямой кокеткой. На передне две талиевые вытачки.

На спинке 2 талиевые вытачки, переходящие в две встречные складки, два боковых шва.

На переднем полотнище юбки 3 встречные складки. Переднее и заднее полотнища юбки с боковыми швами.

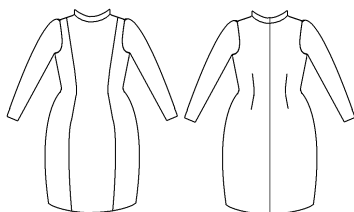
Спинка и заднее полотнище юбки со средним швом.

Застежка на спинке от линии горловины до линии бедер.

Втачные рукава длинные с одним нижним швом, объем рукава средний, на манжетах.

Воротник втачной, отстающий от шеи, плосколежащий, маленькой величины, состоит из двух воротников.

Вариант 2.11



Описание модели:

Платье приталенного силуэта, прямое, длиной до колен.

Полочка с двумя рельефами, начинающимися на плечевом срезе.

На спинке 2 талиевые вытачки, два боковых шва.

Спинка со средним швом.

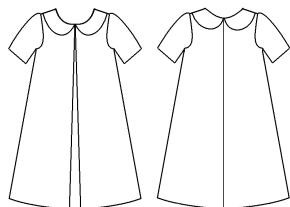
Застежка на спинке до линии бедер.

Втачные рукава прямые, длинные с одним нижним швом, объем рукава узкий.

Юбка немного заужена книзу.

Воротник-стойка плотно прилегающий к шее, втачной, маленький. Застежка-молния до верху.

Вариант 2.12



Описание модели:

Платье расширенного книзу силуэта, длиной до колен.

Полочка со встречной складкой посередине. Два боковых шва.

Спинка со средним швом.

Застежка на спинке от линии горловины до линии бедер.

Втачные рукава прямые, короткие с одним нижним швом, объем рукава средний.

Воротник втачной, отстающий от шеи, плосколежащий, маленькой величины, состоит из двух воротников.

Лист моделирования

РЕКОМЕНДУЕМАЯ ЛИТЕРАТУРА ДЛЯ ИЗУЧЕНИЯ

1. Козлова, Е.В. Детская одежда. Справочник по моделированию и конструированию / Е.В. Козлова. – М.: Политехника, 2011. – 328 с.



2. Радченко, И.А. Конструирование и моделирование одежды на нетиповые фигуры: нач. проф. обр. / И.А. Радченко. – М: Академия, 2010. – 352 с.



3. Мешкова, Е.В. Конструирование одежды / Е.В. Мешкова. – М.: Оникс, 2010. – 176 с.



4. Шершнева, Л.П. Конструирование одежды: высш. обр. / Л.П. Шершнева, Л.В. Ларькина. – М.: Инфра-М, 2010. – 288 с.



5. Янчевская, Е.А. Конструирование одежды: высш. проф. обр. / Е.А. Янчевская. – М.: Академия, 2010. – 384 с.



6. Амирова, Э.К. Конструирование одежды: средн. проф. обр. / Э.К. Амирова, О.В. Сакулина, Б.С. Сакулин, А.Т. Труханова. – М.: Академия, 2010. – 416 с.



7. Бескоровайная, Г.П. Проектирование детской одежды: высш. обр. / Г.П. Бескоровайная, С.В. Куренова. – М.: Академия, 2000. – 96 с.



8. Труханова, А.Т. Технология женской и детской легкой одежды: высш. обр. / А.Т. Труханова. – М.: Высшая школа, 2005. – 416 с.



СОДЕРЖАНИЕ

ПРЕДИСЛОВИЕ.....	4
РАЗДЕЛ 1. ОБЩИЕ СВЕДЕНИЯ О ДЕТСКОЙ ОДЕЖДЕ.....	5
1.1. История детской одежды.....	5
1.2. Стили детской одежды.....	8
1.3. Оформление тканей для детской одежды	10
1.4. Подбор тканей для детской одежды.....	12
1.5. Анализ детской одежды различных возрастных групп.....	14
Тест.....	18
РАЗДЕЛ 2. КОНСТРУИРОВАНИЕ ДЕТСКОЙ ОДЕЖДЫ.....	20
Тест.....	20
РАЗДЕЛ 3. МОДЕЛИРОВАНИЕ ДЕТСКОЙ ОДЕЖДЫ.....	22
3.1. Разработка конструкции новых моделей	22
3.2. Отделка детской одежды.....	25
3.3. Детская одежда будущего.....	29
Тест.....	31
Контрольная работа.....	32
Задания по моделированию.....	33
Рекомендуемая литература для изучения.....	40

Для заметок

Файзрахманова Айгуль Линаровна, Файзрахманов Ирек Магсумович

КОНСТРУИРОВАНИЕ И МОДЕЛИРОВАНИЕ ДЕТСКОЙ ОДЕЖДЫ
РАБОЧАЯ ТЕТРАДЬ

В авторской редакции. Корректурa авторов.

Бумага офсетная. Формат

Издательство филиала КФУ в г.Елабуга

423600, Республика Татарстан, г. Елабуга, ул. Казанская, 89