

КАЗАНСКИЙ (ПРИВОЛЖСКИЙ) ФЕДЕРАЛЬНЫЙ УНИВЕРСИТЕТ
ЕЛАБУЖСКИЙ ИНСТИТУТ
Кафедра теории и методики профессионального образования

Шайхлисламов А.Х

РИСУНОК

Елабуга
2020

УДК 741

ББК 85.1

Ш17

Печатается по решению Ученого совета

Елабужского института

Протокол № 2 от 26 февраля 2020 года

Рецензенты

кандидат педагогических наук,

доцент кафедры теории и методики профессионального образования

ФГАОУ ВО Елабужского института КФУ

Л. Н. Латипова

Учитель высшей квалификационной категории

МАОУ «Гимназия 61» г. Набережные Челны

И. В. Лебедева

Шайхлисламов А.Х.

Рисунок: Методические пособие / А.Х. Шайхлисламов. – Центр оперативной печати: Абак, 2020. - 98 с.

Методические пособие составлено в соответствии с учебным планом и рабочей программой по дисциплине «Р и с у н о к», и предназначены для руководства студентов в выполнении работ по направлению подготовки: 44.03.04 Профессиональное обучение (по отраслям) профиль подготовки: Декоративно-прикладное искусство и дизайн.

В подготовке издания использовались методические и графические материалы разработанные ЕИ КФУ. Для оформления работы использовались рисунки студентов

© Шайхлисламов А.Х., 2020

© Оформление. Шайхлисламов А.Х., 2020

СОДЕРЖАНИЕ

1. ВВЕДЕНИЕ.....	4
2. РАБОЧАЯ ПРОГРАММА.....	5
3. ОРГАНИЗАЦИОННО-МЕТОДИЧЕСКИЙ РАЗДЕЛ.....	13
4. НАТЮРМОРТ ИЗ ГЕОМЕТРИЧЕСКИХ ТЕЛ.....	15
5. ГИПСОВАЯ РОЗЕТКА.....	21
6. ПОСТРОЕНИЕ НАТЮРМОРТА ИЗ БЫТОВЫХ ПРЕДМЕТОВ	30
7. ПОСТРОЕНИЕ ИНТЕРЬЕРА.....	43
8. ПОСТРОЕНИЕ МУЖСКОЙ ГИПСОВОЙ ГОЛОВЫ.....	47
9. ТВОРЧЕСКАЯ РАБОТА.....	50
10.САМОСТОЯТЕЛЬНАЯ РАБОТА.....	56
11.ФОРМЫ АТТЕСТАЦИИ И КОНТРОЛЯ.....	73
12.ИСПОЛЬЗУЕМЫЕ ИСТОЧНИКИ.....	75

ВВЕДЕНИЕ

Рисунок - основа изобразительного искусства, всех его видов. В системе художественного образования рисунок является основополагающим учебным предметом.

В образовательном процессе учебные предметы «Рисунок», «Живопись», «Цветоведение и композиция» «Проектирование» дополняют друг друга, изучаются взаимосвязано, что способствует целостному восприятию предметного мира обучающимися.

Учебный предмет «Рисунок» - это определенная система обучения и воспитания, система планомерного изложения знаний и последовательного развития умений и навыков. Программа по рисунку включает целый ряд теоретических и практических заданий. Эти задания помогают познать и осмыслить окружающий мир, понять закономерность строения форм природы и овладеть навыками графического изображения.

Учебные занятия по учебному предмету «Рисунок» проводятся в форме аудиторных (лабораторных) занятий, самостоятельной (внеаудиторной) работы и консультаций.

**МИНИСТЕРСТВО НАУКИ И ВЫСШЕГО ОБРАЗОВАНИЯ
РОССИЙСКОЙ ФЕДЕРАЦИИ**

**Федеральное государственное автономное образовательное учреждение
высшего образования**

"Казанский (Приволжский) федеральный университет"

Елабужский институт (филиал)

Инженерно-технологический факультет

Программа дисциплины

Рисунок Б1.О.08.02

Направление подготовки: 44.03.04 Профессиональное обучение (по отраслям)

Профиль подготовки: Декоративно-прикладное искусство и дизайн

Квалификация выпускника: бакалавр

Форма обучения: очное

Язык обучения: русский

Год начала обучения по образовательной программе: 2019

Автор(ы): Шайхлисламов А.Х.

Рецензент(ы): Минсабирова В.Н.

СОГЛАСОВАНО:

Заведующий(ая) кафедрой: Латипова Л. Н.

Протокол заседания кафедры N ____ от " ____ " _____ 20__ г.

Учебно-методическая комиссия Елабужского института КФУ (Инженерно-технологический факультет):

Протокол заседания УМК N ____ от " ____ " _____ 20__ г.

Елабуга

2019

Содержание

1. Перечень планируемых результатов обучения по дисциплине (модулю), соотнесенных с планируемыми результатами освоения образовательной программы.
2. Место дисциплины в структуре основной профессиональной образовательной программы высшего образования.
3. Объем дисциплины (модуля) в зачетных единицах с указанием количества часов, выделенных на контактную работу обучающихся с преподавателем (по видам учебных занятий) и на самостоятельную работу обучающихся.
4. Содержание дисциплины (модуля), структурированное по темам (разделам) с указанием отведенного на них количества академических часов и видов учебных занятий.
 - 4.1. Структура и тематический план контактной и самостоятельной работы по дисциплине (модулю).
 - 4.2. Содержание дисциплины.
5. Перечень учебно-методического обеспечения для самостоятельной работы обучающихся по дисциплине (модулю).
6. Фонд оценочных средств по дисциплине (модулю).
7. Перечень основной и дополнительной учебной литературы, необходимой для освоения дисциплины (модуля).
 - 7.1. Основная литература.
 - 7.2. Дополнительная литература.
8. Перечень ресурсов информационно-телекоммуникационной сети "Интернет", необходимых для освоения дисциплины (модуля).
9. Методические указания для обучающихся по освоению дисциплины (модуля).
10. Перечень информационных технологий, используемых при осуществлении образовательного процесса по дисциплине (модулю), включая перечень программного обеспечения и информационных справочных систем (при необходимости).

11. Описание материально-технической базы, необходимой для осуществления образовательного процесса по дисциплине (модулю).

12. Средства адаптации преподавания дисциплины к потребностям обучающихся инвалидов и лиц с ограниченными возможностями здоровья.

Программу дисциплины разработал(а)(и) доцент, к.н. Шайхлисламов А.Х. (Кафедра теории и методики профессионального обучения, Инженерно-технологический факультет), ANShajhlislamov@kpfu.ru

1. Перечень планируемых результатов обучения по дисциплине (модулю), соотнесенных с планируемыми результатами освоения образовательной программы

Выпускник, освоивший дисциплину, должен обладать следующими компетенциями:

Шифр компетенции	Расшифровка приобретаемой компетенции
УК-1. Способен осуществлять критический анализ проблемных ситуаций на основе системного подхода, вырабатывать стратегию действий	УК-1.1 Знает методы критического анализа и оценки проблемных ситуаций на основе системного подхода; основные принципы критического анализа; способы поиска вариантов решения поставленной проблемной ситуации
	УК-1.2 Умеет: анализировать проблемную ситуацию как систему, выявляя ее составляющие и связи между ними; осуществлять поиск вариантов решения поставленной проблемной ситуации; определять стратегию достижения поставленной цели как последовательности шагов, предвидя результат каждого из них и оценивая их влияние на внешнее окружение планируемой деятельности и на взаимоотношения участников этой деятельности

	УК-1.3 Владеет навыками критического анализа проблемных ситуаций на основе системного подхода и определения стратегии действий для достижения поставленной цели
	УК-1.5 Определяет и оценивает практические последствия возможных вариантов решения задачи
	УК-1.1 Знает методы критического анализа и оценки проблемных ситуаций на основе системного подхода; основные принципы критического анализа; способы поиска вариантов решения поставленной проблемной ситуации
ПК-4. Способен разрабатывать и реализовывать проблемное обучение, осуществлять связь обучения по предмету (курсу, программе) практикой, обсуждать с обучающимися актуальные события современности	ПК-4.1 Знает теоретические основы, современные формы и методы проблемного обучения; разбирается в актуальных событиях и проблемах современности
	ПК-4.2 Умеет устанавливать связи между теоретическим учебным материалом и практической деятельностью, применять методы проблемного обучения на отдельных этапах учебного занятия
	ПК-4.3 Владеет навыками разработки и проведения учебных занятий с использованием методов проблемного обучения; навыками организации и проведения экскурсий на предприятия.

Выпускник, освоивший дисциплину:

Должен знать:

- теоретические основы рисунка, материалы и технику академического рисунка;
- основы передачи пространства с использованием линейной, воздушной и тональной перспективы;
- методическую последовательность работы над учебным заданием;
- способы профессионального самопознания и саморазвития в области изобразительной деятельности.

Должен уметь:

- изображать объекты предметного мира, пространства и человеческую фигуру на основе знания их строения и конструкций;
- грамотно компоновать изображения в выбранном формате;
- создавать творческие композиции различной степени сложности с использованием разнообразных техник и графических материалов;
- системно анализировать собственную работу.

Должен владеть:

- методами создания натурального рисунка, выполнение быстрого наброска, зарисовки;
- методами изображения натуральных объектов технологиями и техниками работы различными графическими материалами (графит, уголь, сангина).

Должен демонстрировать способность и готовность:

- Способен осуществлять поиск, критический анализ и синтез информации, применять системный подход для решения поставленных задач
- Способен осуществлять педагогическую деятельность на основе специальных научных знаний

2. Место дисциплины в структуре основной профессиональной образовательной программы высшего образования

Данная учебная дисциплина включена в раздел "Б1.О.08.02 Дисциплины (модули)" основной профессиональной образовательной программы 44.03.04

"Профессиональное обучение (по отраслям) (Декоративно-прикладное искусство и дизайн)" и относится к обязательным дисциплинам.

Осваивается на 1 курсе в 1, 2 семестрах.

3. Объем дисциплины (модуля) в зачетных единицах с указанием количества часов, выделенных на контактную работу обучающихся с преподавателем (по видам учебных занятий) и на самостоятельную работу обучающихся

Общая трудоемкость дисциплины составляет 6 зачетных(ые) единиц(ы) на 216 часа(ов).

Контактная работа - 28 часа(ов), в том числе лекции - 0 часа(ов), практические занятия - 0 часа(ов), лабораторные работы - 28 часа(ов), контроль самостоятельной работы - 0 часа(ов).

Самостоятельная работа - 179 часа(ов).

Контроль (зачёт / экзамен) - 9 часа(ов).

Форма промежуточного контроля дисциплины: отсутствует в 1 семестре; экзамен во 2 семестре.

4. Содержание дисциплины (модуля), структурированное по темам (разделам) с указанием отведенного на них количества академических часов и видов учебных занятий

4.1 Структура и тематический план контактной и самостоятельной работы по дисциплине (модулю)

N	Разделы дисциплины / модуля	Семестр	Виды и часы контактной работы, их трудоемкость (в часах)			Самостоятельная работа
			Лекции и	Практические занятия	Лабораторные работы	
1	Тема 1. Рисунок	1	0	0	6	20

	натюрмор та из геометрич еских тел					
2.	Тема 2. Рисунок гипсовой розетки	1	0	0	6	18
3.	Тема 3. Рисунок натюрмор та из бытовых предметов	1	0	0	4	18
4.	Тема 4. Портрет гипсового головы	2	0	0	4	40
5.	Тема 5. Рисунок интерьера	2	0	0	4	40
6.	Тема 6. Творческа я работа	2	0	0	4	43
	ИТОГО		0	0	28	179

4.2 Содержание дисциплины

Тема 1. Рисунок натюрморта из геометрических тел

Построение натюрморта из геометрических тел. Рисунок натюрморта, составленного из геометрических тел, драпировок и предметов быта.

Построение натюрморта из геометрических тел. Рисунок натюрморта, составленного из геометрических тел, драпировок и предметов быта. Выполняется светотеневой рисунок натюрморта, составленного из геометрических тел, драпировок и предметов быта. Размер листа - формат А2.

Бумага обтянута на планшет. Материал: графитный карандаш. Просмотр работ во время сессии.

Рисунок выполняется последовательно по этапам:

- компоновка всей группы предметов в плоскости листа заданного размера;
- выполнение линейно-конструктивного построения рисунка;
- светотеневое решение рисунка натюрморта.

Тема 2. Рисунок гипсовой розетки

Рисунок гипсовой розетки. Задание. Выполнение рисунка гипсовой розетки. Выбор идеи и материала. Размер листа - формат А2. Просмотр работ во время сессии.

Рисунок выполняется последовательно по этапам:

- компоновка всей группы предметов в плоскости листа заданного размера;
- выполнение линейно-конструктивного построения рисунка;
- пропорциональное соотношение рисунка;
- светотеневое решение рисунка в тоне

Тема 3. Рисунок натюрморта из бытовых предметов

Построение натюрморта из бытовых предметов в контрастных тонах. Рисунок натюрморта, составленного из бытовых предметов, драпировок и предметов быта в контрастных тонах.

Построение натюрморта из бытовых предметов в контрастных тонах. Рисунок натюрморта, составленного из бытовых предметов, драпировок и предметов быта в контрастных тонах.

Выполняется светотеневой рисунок натюрморта, составленного в количестве 7-10 предметов быта, драпировок.

Размер листа - формат А2. Бумага обтянута на планшет. Материал: графитный карандаш. Просмотр работ во время сессии.

Рисунок выполняется последовательно по этапам:

- компоновка всей группы предметов в плоскости листа заданного размера;
- выполнение линейно-конструктивного построения рисунка;
- пропорциональное соотношение рисунка;
- светотеневое решение рисунка натюрморта в тонах

Тема 4. Портрет гипсового головы

Построение гипсовой головы. Рисунок гипсового головы античной скульптуры. Выполняется рисунок гипсового головы античной скульптуры. Размер листа - формат А2. Бумага обтянута на планшет. Материал: графитный карандаш. Просмотр работ во время сессии. Рисунок выполняется последовательно по этапам:

- компоновка рисунка на листе заданного размера;
- линейно-конструктивное построение рисунка гипсового головы античной скульптуры;
- определение правильных пропорций головы, перспективных направлений, определяющих наклон и поворот головы;
- светотеневое решение работы.

Тема 5. Рисунок интерьера

Рисунок интерьера. Задание. Выполнение интерьерного изображения. Выбор материала. Размер листа – формат А2. Просмотр работ во время сессии.

Рисунок выполняется последовательно по этапам:

- компоновка всей группы предметов в плоскости листа заданного размера;
- выполнение линейно-конструктивного построения рисунка;

- пропорциональное соотношение рисунка;
- светотеневое решение рисунка натюрморта в тонах

Тема 6. Творческая работа

Творческая работа. Задание. Выполнение творческой работы. Выбор идеи и материала. Размер листа – формат А2. Просмотр работ во время сессии.

Рисунок выполняется последовательно по этапам:

- компоновка всей группы предметов в плоскости листа заданного размера;
- выполнение линейно-конструктивного построения рисунка;
- пропорциональное соотношение рисунка;
- светотеневое решение рисунка

5. Перечень учебно-методического обеспечения для самостоятельной работы обучающихся по дисциплине (модулю)

Самостоятельная работа обучающихся выполняется по заданию и при методическом руководстве преподавателя, но без его непосредственного участия. Самостоятельная работа подразделяется на самостоятельную работу на аудиторных занятиях и на внеаудиторную самостоятельную работу. Самостоятельная работа обучающихся включает как полностью самостоятельное освоение отдельных тем (разделов) дисциплины, так и проработку тем (разделов), осваиваемых во время аудиторной работы. Во время самостоятельной работы обучающиеся читают и конспектируют учебную, научную и справочную литературу, выполняют задания, направленные на закрепление знаний и отработку умений и навыков, готовятся к текущему и промежуточному контролю по дисциплине. Организация самостоятельной работы обучающихся регламентируется нормативными документами, учебно-методической литературой и электронными образовательными ресурсами, включая:

Порядок организации и осуществления образовательной деятельности по образовательным программам высшего образования - программам бакалавриата,

программам специалитета, программам магистратуры (утвержден приказом Министерства образования и науки Российской Федерации от 5 апреля 2017 года №301).

Письмо Министерства образования Российской Федерации №14-55-99бин/15 от 27 ноября 2002 г. "Об активизации самостоятельной работы студентов высших учебных заведений".

Положение от 29 декабря 2018 г. № 0.1.1.67-08/328 "О порядке проведения текущего контроля успеваемости и промежуточной аттестации обучающихся федерального государственного автономного образовательного учреждения высшего образования "Казанский (Приволжский) федеральный университет".

Положение № 0.1.1.67-06/241/15 от 14 декабря 2015 г. "О формировании фонда оценочных средств для проведения текущей, промежуточной и итоговой аттестации обучающихся федерального государственного автономного образовательного учреждения высшего образования "Казанский (Приволжский) федеральный университет".

Положение № 0.1.1.56-06/54/11 от 26 октября 2011 г. "Об электронных образовательных ресурсах федерального государственного автономного образовательного учреждения высшего профессионального образования "Казанский (Приволжский) федеральный университет".

Регламент № 0.1.1.67-06/66/16 от 30 марта 2016 г. "Разработки, регистрации, подготовки к использованию в учебном процессе и удаления электронных образовательных ресурсов в системе электронного обучения федерального государственного автономного образовательного учреждения высшего образования "Казанский (Приволжский) федеральный университет".

Регламент № 0.1.1.67-06/11/16 от 25 января 2016 г. "О балльно-рейтинговой системе оценки знаний обучающихся в федеральном государственном автономном образовательном учреждении высшего образования "Казанский (Приволжский) федеральный университет".

6. Фонд оценочных средств по дисциплине (модулю)

См. Приложение к РПД

7. Перечень основной и дополнительной учебной литературы, необходимой для освоения дисциплины (модуля)

7.1 Основная литература:

1. Аманжолов, С. А. Методология художественного образования: Учебное пособие / Ломов С.П., Аманжолов С.А. - М.: Прометей, 2011. - 118 с. ISBN 978-5-4263-0040-8 - URL: <http://znanium.com/bookread2.php?book=557401>

2. Алексеева И. В. Основы теории декоративно-прикладного искусства: учебник для студентов художественно-педагогических и художественно-промышленных специальностей высших и средних профессиональных учебных заведений / И.В. Алексеева, Е.В. Омеляненко. - Ростов н/Д: Издательство ЮФУ, 2009. - 184 с. ISBN 987-5-9275-0774-0 - URL: <http://znanium.com/bookread2.php?book=550003>

3. Молотова, В.Н. Декоративно-прикладное искусство: Учебное пособие / В. Н. Молотова. - 3-е изд., испр. и доп. - М.: Форум, НИЦ ИНФРА-М, 2016. - 288 с.: 60x90 1/16. - (Профессиональное образование) (Переплёт 7БЦ) ISBN 978-5-00091-402-1 - URL: <http://znanium.com/bookread2.php?book=544685>

7.2. Дополнительная литература:

1. Аникова, Ю. А. Педагогическое проектирование производственно-технологической подготовки будущих педагогов профессионального обучения в области дизайна / Ю.А. Аникова // Наука и школа. - 2010.- номер 6. - URL: <https://e.lanbook.com/reader/journalArticle/18742/#1>

2. Пендикова, И. Г. Графический дизайн: стилевая эволюция: Монография / И.Г. Пендикова, Л.М. Дмитриева - М.:

Магистр, НИЦ ИНФРА-М, 2018. - 160 с. - URL: <http://znanium.com/bookread2.php?book=939291>

3. Яскин, А. П. Основы художественного конструирования: Учебник / Л.И. Коротеева, А.П. Яскин. - М.: НИЦ ИНФРА-М, 2013. - 304 с.: 60x88 1/16. - (Высшее образование: Бакалавриат). (обложка) ISBN 978-5-16-005016-4 -

URL: <http://znaniium.com/bookread2.php?book=371935>

8. Перечень ресурсов информационно-телекоммуникационной сети

"Интернет", необходимых для освоения дисциплины (модуля)

Библиотека изобразительного искусства - <http://www.artlib.ru/>

Библиотека учебной и научной литературы - <http://sbiblio.com/biblio>

Рисунок - <http://www.artlib.ru/>

9. Методические указания для обучающихся по освоению дисциплины

(модуля)

Вид работ	Методические рекомендации
лабораторные работы	<p>Лабораторные работы проводятся преподавателем согласно разработанному и утвержденному на кафедре рабочей программе. Каждая лабораторно-практическая работа выполняется по определенной теме программы в соответствии с заданием. Перед выполнением каждой работы студенты-бакалавры должны проработать соответствующий материал, используя конспекты теоретических занятий, периодические издания, учебно-методические пособия и учебники по художественно-эстетическому направлению подготовки обучающихся. На каждом занятии студенты выполняют графическую работу в соответствии с ее содержанием и методическими указаниями. По окончании занятий студенты оформляют отчет по каждой работе, соблюдая следующую форму: 1) Наименование темы; 2) Цель работы; 3) Задание и содержание выполненной работы</p>

самостоятельная работа	Самостоятельная работа выполняется студентом дома, в индивидуальном порядке. Задания студенты получают на практических занятиях и позволяют отработать навыки методического мастерства по профилю подготовки. Отчет о выполненной работе сдается преподавателю в графическом виде. Во время практических занятий студенты могут подходить на консультацию.
презентация	Обучающиеся выполняют презентацию с применением необходимых программных средств, решая в презентации поставленные преподавателем задачи. Обучающийся выступает с презентацией на занятии или сдаёт её в электронном виде преподавателю. Оцениваются владение материалом по теме презентации, логичность, информативность, способы представления информации, решение поставленных задач.
творческое задание	Творческая работа проводится преподавателем согласно разработанному и утвержденному на кафедре рабочей программе. Каждая творческая работа выполняется по определенной теме программы в соответствии с заданием. Перед выполнением каждой работы студенты-бакалавры должны проработать соответствующий материал, используя творческие и композиционные решения, периодические издания, альбомы художников,

	<p>учебно-методические пособия и учебники по художественно-эстетическому направлению подготовки обучающихся. На каждом занятии студенты выполняют работу в соответствии с ее содержанием и методическими указаниями.</p>
экзамен	<p>Формой промежуточного контроля знаний студентов по дисциплине является экзамен. Подготовка к экзамену и успешное освоение материала дисциплины начинается с первого дня изучения дисциплины и требует от студента систематической работы: 1) не пропускать аудиторные занятия (лекции, практические занятия); 2) активно участвовать в работе (выступать с сообщениями, проявляя себя в роли докладчика и в роли оппонента, выполнять все требования преподавателя по изучению курса, приходить подготовленными к занятию); 3) своевременно выполнять самостоятельную работу; 4) регулярно систематизировать материал записей лекционных, практических занятий: написание содержания занятий с указанием страниц, выделением (подчеркиванием, цветовым оформлением) тем занятий, дизайн-проектов. Подготовка к экзамену предполагает самостоятельное повторение ранее изученного материала не только теоретического, но и практического.</p>

10. Перечень информационных технологий, используемых при осуществлении образовательного процесса по дисциплине (модулю),

включая перечень программного обеспечения и информационных справочных систем (при необходимости)

Освоение дисциплины "Рисунок" предполагает использование следующего программного обеспечения и информационно-справочных систем:

Учебно-методическая литература для данной дисциплины имеется в наличии в электронно-библиотечной системе "ZNANIUM.COM", доступ к которой предоставлен обучающимся. ЭБС "ZNANIUM.COM" содержит произведения крупнейших российских учёных, руководителей государственных органов, преподавателей ведущих вузов страны, высококвалифицированных специалистов в различных сферах бизнеса. Фонд библиотеки сформирован с учетом всех изменений образовательных стандартов и включает учебники, учебные пособия, учебно-методические комплексы, монографии, авторефераты, диссертации, энциклопедии, словари и справочники, законодательно-нормативные документы, специальные периодические издания и издания, выпускаемые издательствами вузов. В настоящее время ЭБС ZNANIUM.COM соответствует всем требованиям федеральных государственных образовательных стандартов высшего образования (ФГОС ВО) нового поколения. Учебно-методическая литература для данной дисциплины имеется в наличии в электронно-библиотечной системе "Консультант студента", доступ к которой предоставлен обучающимся. Многопрофильный образовательный ресурс "Консультант студента" является электронной библиотечной системой (ЭБС), предоставляющей доступ через сеть Интернет к учебной литературе и дополнительным материалам, приобретенным на основании прямых договоров с правообладателями. Полностью соответствует требованиям федеральных государственных образовательных стандартов высшего образования к комплектованию библиотек, в том числе электронных, в части формирования фондов основной и дополнительной литературы.

11. Описание материально-технической базы, необходимой для осуществления образовательного процесса по дисциплине (модулю)

Освоение дисциплины "Рисунок" предполагает использование следующего материально-технического обеспечения:

Специализированная лаборатория оснащена оборудованием, необходимым для проведения лабораторных работ, практических занятий и самостоятельной работы по отдельным дисциплинам, а также практик и научно-исследовательской работы обучающихся. Лаборатория рассчитана на одновременную работу обучающихся академической группы либо подгруппы. Занятия проводятся под руководством сотрудника университета, контролирующего выполнение видов учебной работы и соблюдение правил техники безопасности. Качественный и количественный состав оборудования и расходных материалов определяется спецификой образовательных программ.

12. Средства адаптации преподавания дисциплины к потребностям обучающихся инвалидов и лиц с ограниченными возможностями здоровья

При необходимости в образовательном процессе применяются следующие методы и технологии, облегчающие восприятие информации обучающимися инвалидами и лицами с ограниченными возможностями здоровья:

- создание текстовой версии любого нетекстового контента для его возможного преобразования в альтернативные формы, удобные для различных пользователей;

- создание контента, который можно представить в различных видах без потери данных или структуры, предусмотреть возможность масштабирования текста и изображений без потери качества, предусмотреть доступность управления контентом с клавиатуры;

- создание возможностей для обучающихся воспринимать одну и ту же информацию из разных источников - например, так, чтобы лица с нарушениями слуха получали информацию визуально, с нарушениями зрения - аудиально;

- применение программных средств, обеспечивающих возможность освоения навыков и умений, формируемых дисциплиной, за счёт

альтернативных способов, в том числе виртуальных лабораторий и симуляционных технологий;

- применение дистанционных образовательных технологий для передачи информации, организации различных форм интерактивной контактной работы обучающегося с преподавателем, в том числе вебинаров, которые могут быть использованы для проведения виртуальных лекций с возможностью взаимодействия всех участников дистанционного обучения, проведения семинаров, выступления с докладами и защиты выполненных работ, проведения тренингов, организации коллективной работы;

- применение дистанционных образовательных технологий для организации форм текущего и промежуточного контроля;

- увеличение продолжительности сдачи обучающимся инвалидом или лицом с ограниченными возможностями здоровья форм промежуточной аттестации по отношению к установленной продолжительности их сдачи:

- продолжительности сдачи зачёта или экзамена, проводимого в письменной форме, - не более чем на 90 минут;

- продолжительности подготовки обучающегося к ответу на зачёте или экзамене, проводимом в устной форме, - не более чем на 20 минут;

- продолжительности выступления обучающегося при защите курсовой работы - не более чем на 15 минут.

Программа составлена в соответствии с требованиями ФГОС ВО и учебным планом по направлению 44.03.04 Профессиональное обучение (по отраслям) и профилю подготовки "Декоративно-прикладное искусство и дизайн".

ОРГАНИЗАЦИОННО - МЕТОДИЧЕСКИЙ РАЗДЕЛ

Рисунок является базовой дисциплиной, выполняющей ряд функций, без существования которых невозможно формирование квалифицированного специалиста. Первостепенное значение в профессиональной деятельности специалиста декоративно-прикладного искусства и дизайна имеет

высокоразвитое объемно-пространственное и художественно-композиционное мышление.

Методические указания основываются на Государственном образовательном стандарте (ГОС), где определяется, что выпускник должен уметь изображать различные формы не только с натуры, но и по памяти, представлению и воображению.

Содержание курса, его цели и задачи определены в соответствии с местом и значением дисциплины в общей системе профессионального образования.

Главная и конечная цель обучения рисунку заключается в том, чтобы развить общую художественную культуру, понимание и умение изображать формы и пространство, окружающую среду с натуры и по воображению, выработать умение свободно выражать свою мысль графическими средствами.

В основе подготовки студентов лежит реалистический рисунок, логика, и чувства которого связаны с диалектикой познания мира. В период учебы раскрывается роль рисунка как средства познания, действенного инструмента для решения различных творческих задач, как образного языка архитектора.

В целях повышения творческой реализации, рекомендуется использовать вместе с традиционными техниками и материалами графической выразительности новые графические техники и современные графические материалы.

Разработанная система заданий по рисунку основывается по Н. Н. Нечаеву, на трех этапах усвоения материала:

1. Подготовительный (приобретение знаний, умений в процессе работы с натуры).
2. Тренировочный (отработка навыков вплоть до автоматизма при выполнении самостоятельных упражнений).
3. Творческий (применение приобретенных знаний, умений, навыков в новых, изменившихся условиях) при работе по представлению и воображению.

Задания выполняются в аудитории под руководством преподавателя, а

также дополняются самостоятельной аудиторной работой. Самостоятельные задания выполняются без преподавателя в обязательном порядке, с целью формирования системы знаний, умений, навыков и способ выражения своих творческих замыслов в графической форме. Выполненные студентами рисунки обсуждаются, и оцениваются комиссией преподавателей (не менее трех человек). Просмотр с оценкой проводится в конце каждого семестра. Дифференцированный зачет проводится в конце второго, четвертого, шестого и восьмого семестра. Оценка носит экспертный характер. Критерием оценки является уровень выполнения работы в целом, который складывается из уровней решения конкретных задач, поставленных данным заданием.

Критерии оценивания работ студентов

1. Композиционное решение.
2. Выявление конструкции объекта.
3. Передача пространства и формы.
4. Раскрытие специфики материала.
5. Графическая культура.

НАТЮРМОРТ ИЗ ГЕОМЕТРИЧЕСКИХ ТЕЛ

Цель обучения - на основании изучения изобразительных методов, средств и приемов рисования сформировать знания, умения, навыки создания натюрморта из геометрических фигур и натуралистичное изображение предметов, сочетающихся с анализом формы и структуры предмета.

Задачи обучения:

- формирование методики самостоятельной работы с литературой, раскрывающей принципы организации натюрморта из геометрических фигур, методы и приемы их изображения;
- формирование методики визуального сценария восприятия натюрморта из геометрических фигур;
- формирование изобразительных знаний, умений, навыков фиксации в видовых кадрах визуального сценария;
- формирование изобразительных способностей, представления графического образа натюрморта из геометрических тел;

Методические рекомендации к аудиторным занятиям

Постановки из гипсовых геометрических предметов являются основными заданиями первой части программы занятий по рисунку. Композиции состояются из нескольких предметов, от 3 и более фигур, разных форм и размеров, сочетания динамичных по структуре фигур, таких как конусы, многогранные призмы, пирамиды, и статичных: как шар, куб, параллелепипед и цилиндр.

Для гармоничности натюрморта можно использовать разные по масштабу фигуры, так постановка получается более интересной. Первые варианты геометрических натюрмортов могут быть выполнены на ровной белой плоскости и со светлым фоном, чтобы дополнительный тон и фактура не отвлекали внимание от фигур. Последующие постановки можно усложнять,

добавляя драпировки с простыми структурными складками, вазы и гипсовые рельефы, розетки в сочетании с простыми формами.

Также для наглядного строения и анализа объемов может быть установлен светильник с направленным светом. Контрастный свет усилит разницу между светом и тенью, что позволит точнее нанести тон.

Работа над натюрмортами из геометрических тел закладывает навыки построения композиции, пропорционального размещения предметов на листе, техники моделирования штрихом различных форм, построения теней, передачи пространства и удаления фигур, которые впоследствии пригодятся в следующих заданиях программы, живописных натюрмортах и других видах творческих занятий.

В отличие от рисования единичных гипсовых предметов как куб или ваза, в многопредметных постановках большее значение придается взаимодействию предметов, тональным отношениям между фигурами, расположению падающих теней на гранях, кривых поверхностях и телах вращения, световых рефлексов, разработке передних и задних планов.

Также ученик получает возможность познакомиться с правилами построения и рисования объемов разнообразных геометрических тел, рисовать которые по отдельности заняло бы слишком много времени.

Рисунок геометрических тел (куб, шестигранная призма, шар, по желанию - другие геометрические тела) и предметов различной сложности в разных ракурсах. На этом этапе ученик знакомится с базовыми навыками рисунка, такими как: постановка руки, умение верно брать пропорции, характер формы и разворот предмета в пространстве, принципы построения и навыки работы штрихом, умение верно передавать свет и тень. Уже на этом этапе, акцент может делаться как на большую передачу тональности (для живописцев), так и на большую передачу формы (для скульпторов). В дальнейшем эта тенденция сохраняется. Материалы, применяемые на этом этапе: бумага формата А3, карандаши мягкостью от НВ до 5В, ластик, клячка.

Задание №1. Построение натюрморта из геометрических тел.

Рисунок натюрморта, составленного из геометрических тел, драпировок. Выполняется светотеневой рисунок натюрморта, составленного из геометрических тел, драпировок и предметов быта. Размер листа - формат А2. Бумага обтянута на планшет. Материал: графитный карандаш. Просмотр работ во время сессии.

Рисунок выполняется последовательно по этапам:

- компоновка всей группы предметов в плоскости листа заданного размера;
- выполнение линейно-конструктивного построения рисунка;
- светотеневое решение рисунка натюрморта.



Рис. 1. Академическая постановка

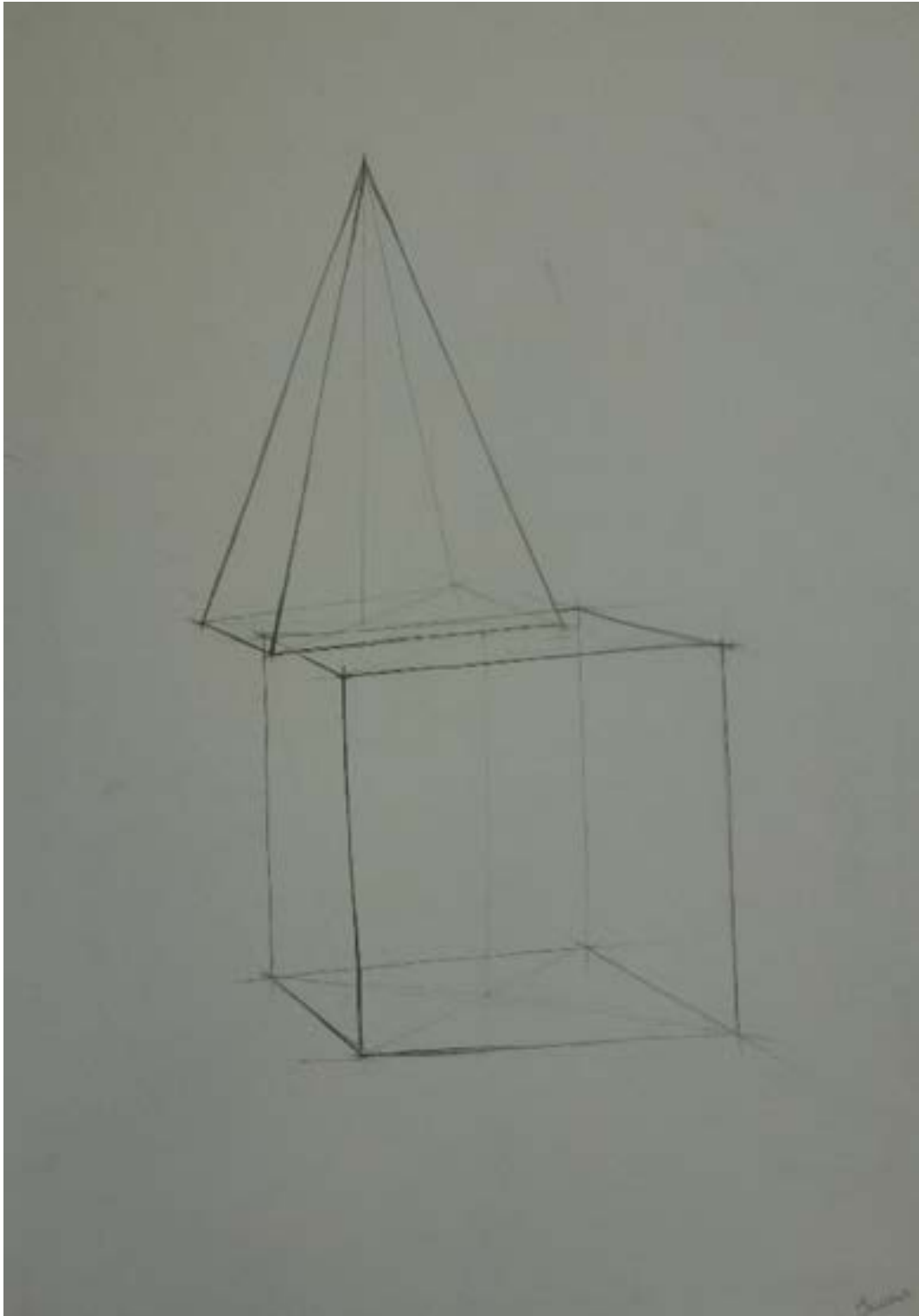


Рис. 2. Линейно-конструктивное построение.

Примеры учебной работы

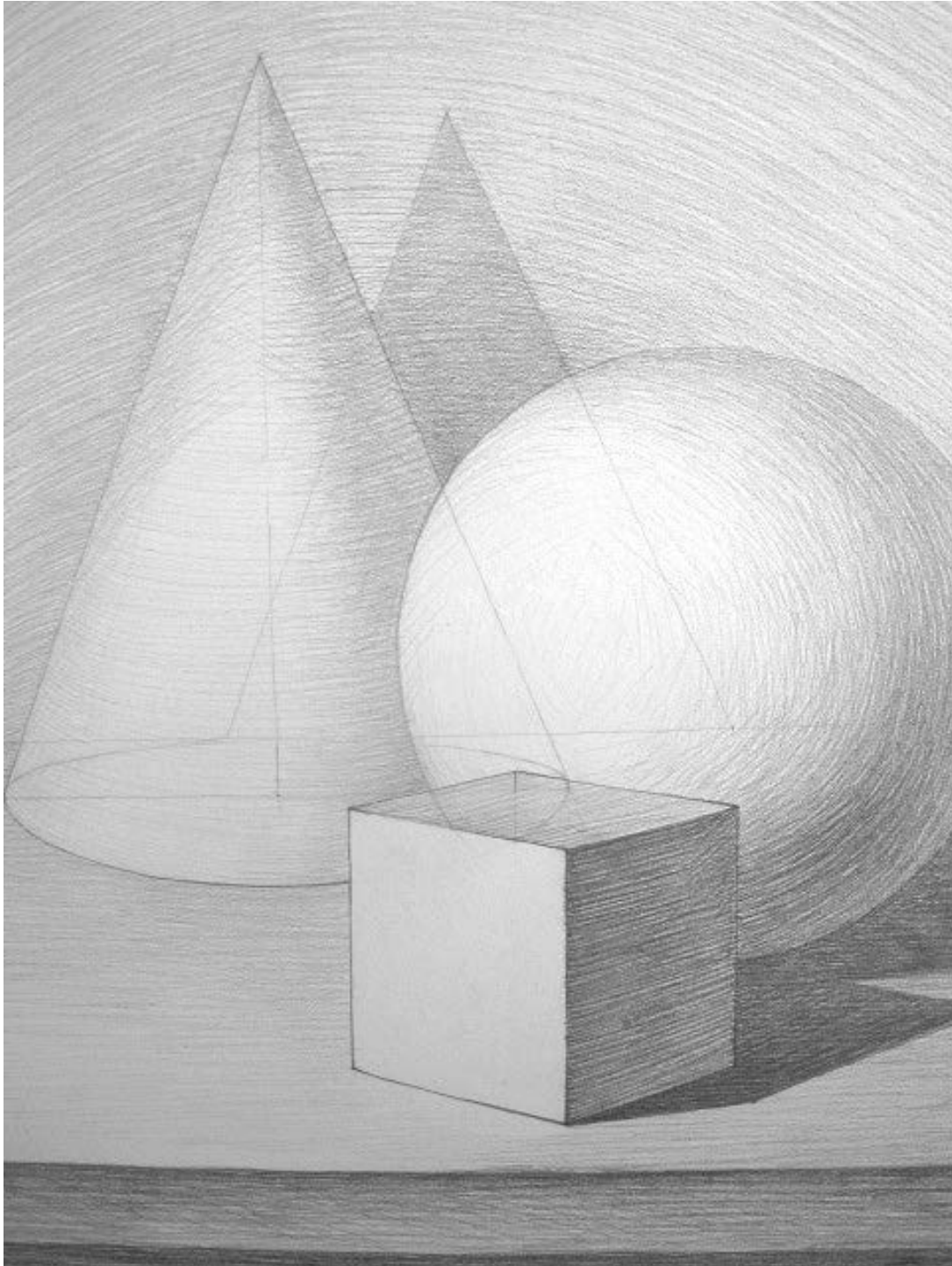


Рис.3. Светотонное построение.

Примеры учебной работы

Методические рекомендации к самостоятельным занятиям

Самостоятельные задания выполняются без преподавателя в обязательном порядке, с целью формирования системы знаний, умений, навыков и способ выражения своих творческих замыслов в графической форме.

Рисунок геометрических тел (куб, шестигранная призма, шар, по желанию - другие геометрические тела) и предметов различной сложности в разных ракурсах. На этом этапе студент знакомится с базовыми навыками рисунка, такими как: постановка руки, умение верно брать пропорции, характер формы и разворот предмета в пространстве, принципы построения и навыки работы штрихом, умение верно передавать свет и тень. Уже на этом этапе, акцент может делаться как на большую передачу тональности (для живописцев), так и на большую передачу формы (для скульпторов). В дальнейшем эта тенденция сохраняется.

Материалы, применяемые на этом этапе: бумага формата А2, карандаши мягкостью от НВ до 5В, ластик, клячка.

Выполненные студентами рисунки обсуждаются и оцениваются преподавателем.

Просмотр проводится в процессе семестра после аудиторных занятий.

Задание №1. Линейно-конструктивное построение бытовых предметов.



Рис. 4. Примеры учебной работы

Задание №2. Линейно-конструктивное построение геометрических тел.
Врезка.

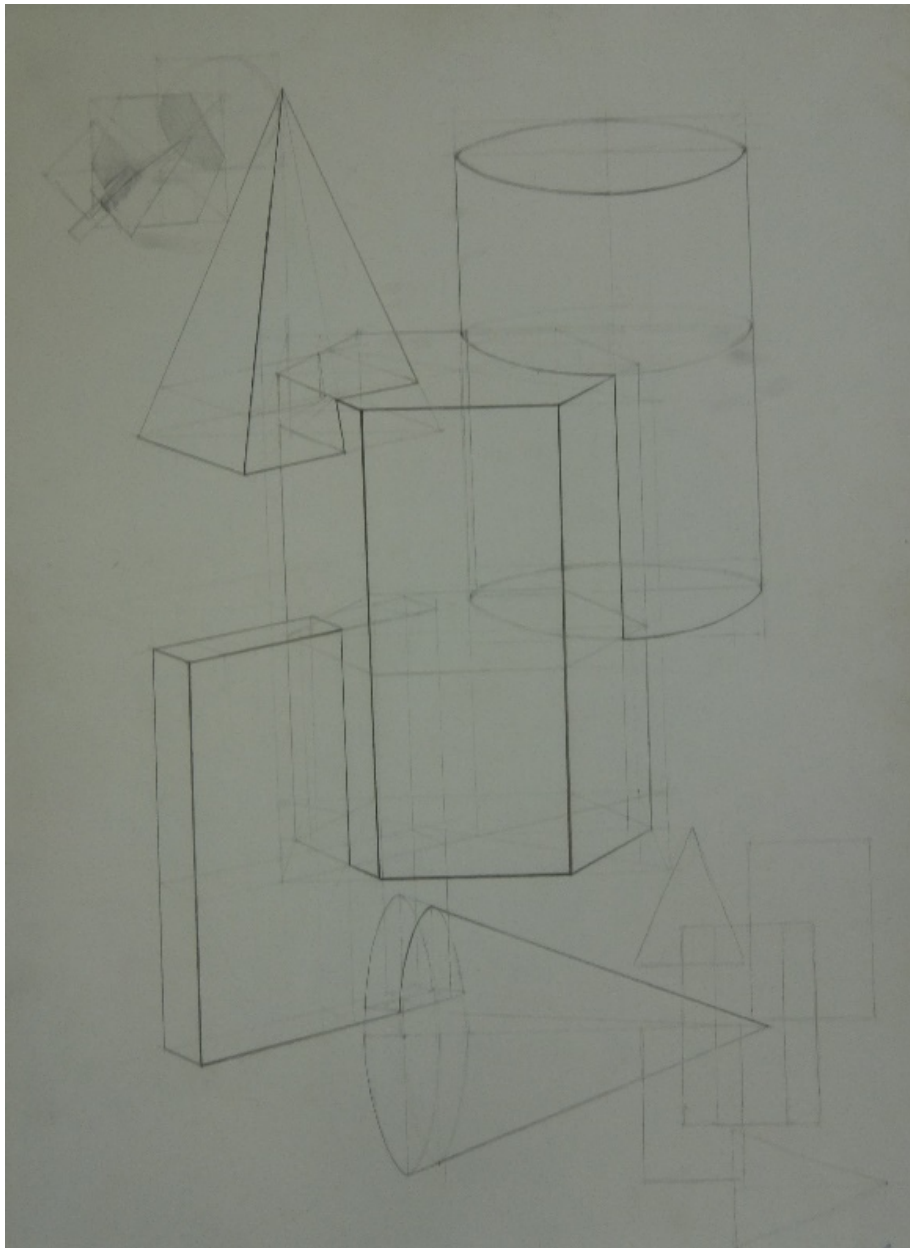


Рис. 5. Примеры учебной работы

Рекомендуемая литература и методическое обеспечение:

1. Максимов, О.Г. Рисунок в архитектурном творчестве / О. Г. Максимов. - М.: Архитектура - С, 2003.
2. Тихонов, С.В. Рисунок / С.В. Тихонов. - М.: Стройиздат, 1983.

ГИПСОВАЯ РОЗЕТКА

Цель обучения - на основании изучения изобразительных методов, средств и приемов рисования гипсовой розетки сформировать знания, умения, навыки создания по воображению графического образа гипсовой розетки.

Задачи обучения:

- формирование методики самостоятельной работы с литературой, раскрывающей принципы построения гипсовой розетки;
- формирование изобразительных способностей, представления графического образа гипсовой розетки;
- умение изображать заданные геометрические формы в выбранном ракурсе легкими линиями;
- нанесение основных перспективных направлений;
- детальная прорисовка каждого элемента с учетом видимых, невидимых и вспомогательных линий;
- светотеневое решение рисунка розетки.

Методические рекомендации.

Изображение орнамента гипсовой розетки следует начинать с размещения ее на листе бумаги. При этом изображение розетки необходимо начинать с прямоугольной плиты, а не самого орнамента. Для этого намечают видимую с данной точки зрения общую форму, верхние, нижние и боковые границы. Здесь необходимо отметить, что на начальной стадии построения важно правильно определить основные габаритные размеры с учетом перспективного сокращения. От того, насколько верно определены размеры плиты, во многом зависят основные пропорции орнамента и его составных элементов. Определив основные размеры плиты и ее положение в пространстве (наклонное, вертикальное), намечают ось симметрии, являющуюся базовой основой рисунка. После чего, ориентируясь на характерные точки построения, строят линии,

определяющие массу орнамента, и вспомогательными линиями намечают узловые пункты лепестков и отдельных форм, как у основания плиты, так и на выступающей поверхности, обозначая характерными точками основные узлы ближних элементов и перспективную отдаленность элементов, парных к ним. Это относится к рисованию модели с трехчетвертного положения. Для ясности построения конструкции рельефа орнамента необходимо прорисовывать легкими линиями, как бы прозрачно, насквозь, все видимые и невидимые формы элементов. Это поможет проследить за ходом построения высоты рельефа орнамента, особенно на дальней, скрытой от глаз стороне высоты рельефа. Наметив основную выступающую массу орнамента, следует перейти к определению его крупных элементов. Проверив их, можно будет приступить к построению более мелких деталей. Работая над деталями, не следует терять из вида уже намеченную большую форму, что часто случается с начинающими рисовальщиками. При построении изображения гипсовых розеток с симметричным расположением орнамента необходимо последовательно намечать симметричные детали, как справа, так и слева или, намечая ближнюю, следует намечать и дальнюю с одинаковой степенью прорисовки, но с учетом удаленности. Несимметричные орнаменты представляют собой более сложную форму для рисования с натуры. Здесь, прежде всего, необходимо основываться на характере формы изгиба и завитка, правильно соотносить их пропорциональные части между собой и с целым. Намечая вспомогательными линиями, основные размеры орнамента, следует установить взаимосвязь отдельных частей между собой. Установив основные пропорциональные отношения, переходят к изображению изгибов лепестков, цветов, веток, а также спиральных кривых завитка, сопоставляя их с остальными, ранее уточненными деталями. Приступая к выявлению объемной формы светотенью, необходимо подчеркнуть характер изгиба форм, плавность переходов линий, и главное, правильно сопоставить силу тонов, как в тени, так и на свету, приближая рисунок к определенной степени завершенности. Наиболее сложным объектом

для рисования в архитектурной орнаментировке является лист аканта, применяемый в основном в качестве декоративного элемента в композиции сложных по форме коринфских капителей.

Задание №2: Построение гипсовой розетки.

Рисунок гипсовой розетки находящийся выше линии горизонта. Выполняется линейно-конструктивный рисунок розетки. Размер листа - формат А2. Бумага обтянута на планшет. Материал: графитный карандаш. Просмотр работ во время сессии.

Рисунок выполняется последовательно по этапам:

- изображение заданных геометрических форм в выбранном ракурсе легкими линиями;
- нанесение основных перспективных направлений;
- детальная прорисовка каждого элемента с учетом видимых, невидимых и вспомогательных линий;
- светотеневое решение рисунка розетки.



Рис.7. Учебная постановка



Рис. 8. Учебная постановка

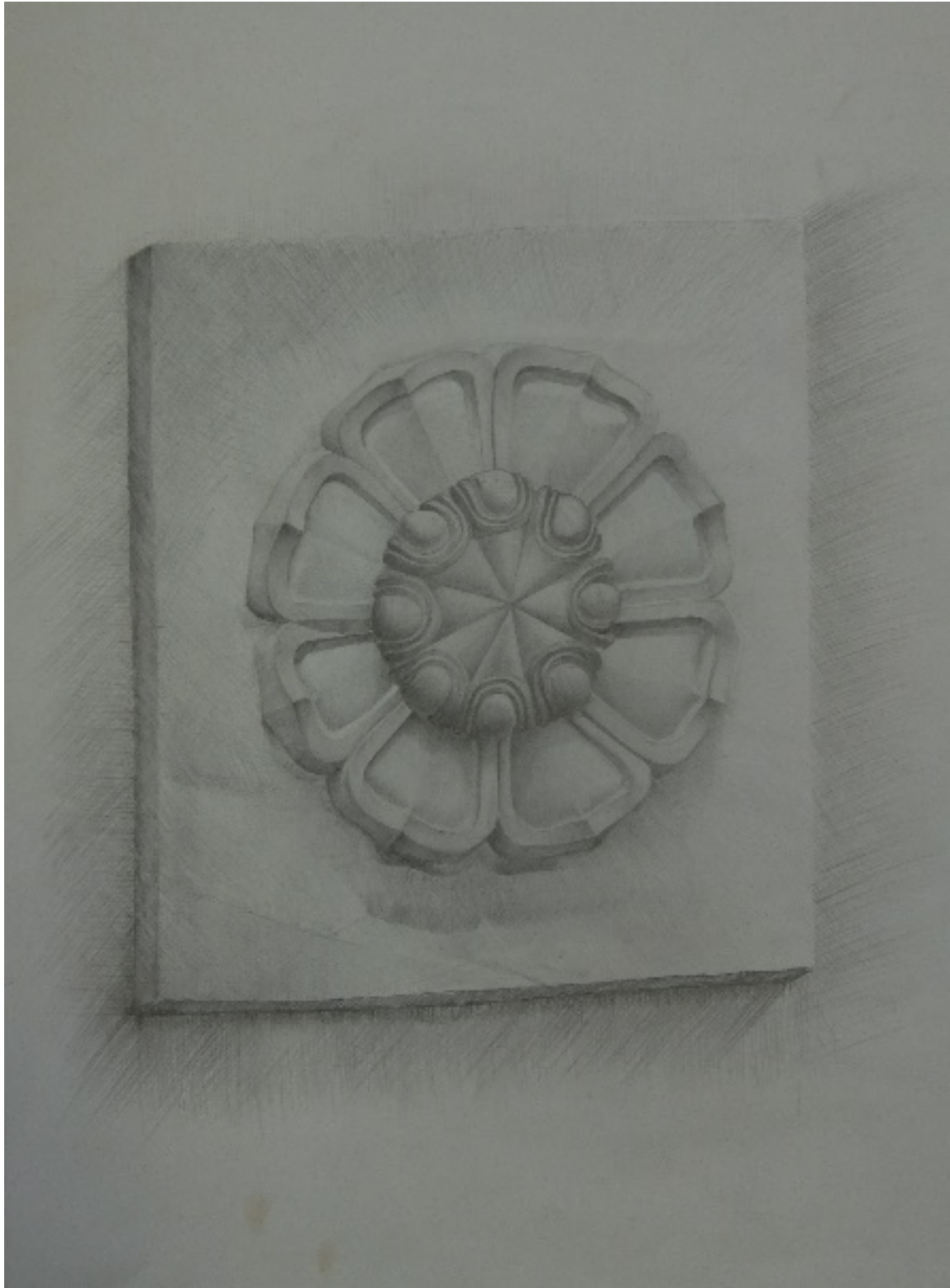


Рис. 9. Учебная работа

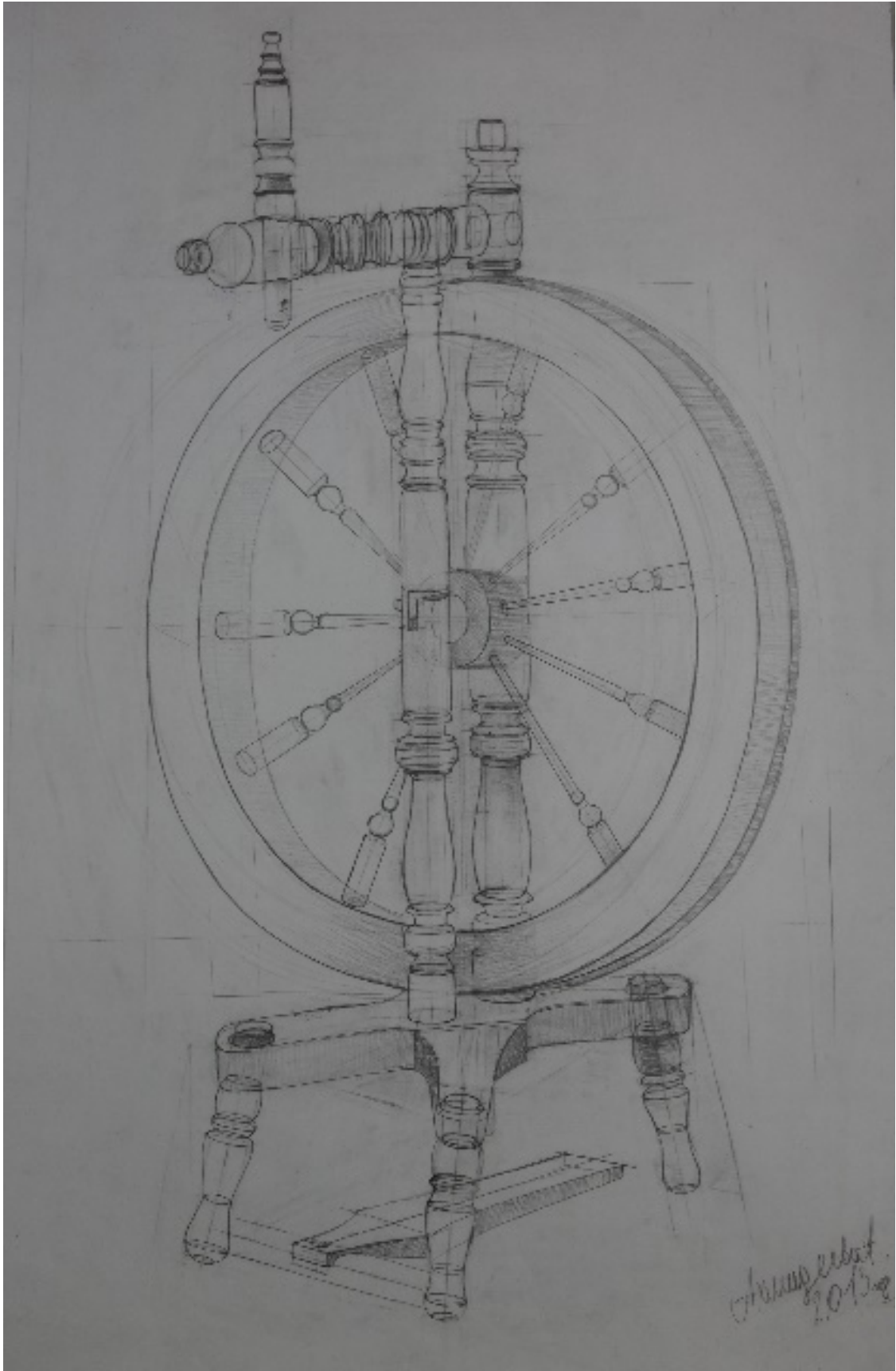


Рис. 10. Учебная работа



Рис. 11. Учебная работа



Рис. 12. Учебная работа



Рис. 13. Учебная работа

Рекомендуемая литература и методическое обеспечение

1. Тихонов, С.В. Рисунок / С. В.Тихонов, В. Г. Демьянов, В. Б. Подрезков. - М.: Стройиздат, 1983. - С. 196-204.

НАТЮРМОРТ ИЗ БЫТОВЫХ ПРЕДМЕТОВ

Цель обучения - на основании изучения изобразительных методов, средств и приемов рисования натюрморта из бытовых предметов сформировать знания, умения, навыки создания натюрморта в контрастных тонах.

Задачи обучения:

- формирование методики самостоятельной работы с литературой, раскрывающей принципы организации натюрморта в контрастных тонах, методы и приемы его изображения;
- формирование методики визуального сценария восприятия натюрморта из бытовых предметов в контрастных тонах;
- формирование изобразительных знаний, умений, навыков фиксации в видовых кадрах визуального сценария;
- сориентировать в методике вариантно-поисковой разработки натюрморта из бытовых предметов в контрастных тонах;
- формирование изобразительных способностей, представления натюрморта из бытовых предметов в контрастных тонах.

Методические рекомендации

Натюрморт - это изображение неодушевленных предметов в изобразительном искусстве, в отличие от портретной, жанровой, исторической и пейзажной тематики.

Выразительность изображения неразрывно связана с проявлением закона контрастов, который, в свою очередь, основывается на закономерностях человеческого зрения и особенностях зрительного восприятия действительности.

Контрасты в произведениях искусства выступают в различных видах и сочетаниях. Действие контрастов - тональных и цветовых, контрастов форм и размеров - в полной мере относится и к жанру натюрморта. Поэтому,

закладывая основы его выразительности, следует пронаблюдать контрасты в их действительном виде и перевести их на язык изображения.

Тоновое решение натюрморта обычно строится на контрасте темных предметов на светлой поверхности. Или, наоборот, на контрасте светлых предметов на темной поверхности. Основная группа, которая представляет собой центр композиции, воспринимается в таких случаях как единое пятно (темное или светлое). Остальные части постановки изображаются менее контрастными. Это, с одной стороны, выделяет центр композиции и ослабляет восприятие окружающих деталей и частей, а с другой - позволяет увязать второстепенное с фоном, с пространством. При этом изображение окружающей среды, стремящейся к центру, может зрительно увеличить глубину пространства на плоскости картины.

Не менее важную роль в выявлении смыслового, композиционного центра в натюрморте играют цветовые контрасты. И тональное и цветовое решение предполагает не только определение тех или иных контрастов, но и степени яркости, интенсивности цветотоновых отношений - от самого светлого (блика) до самого темного по тону или самого насыщенного по цвету места. В этом случае будут четко восприниматься влияние соседних предметов, окружающей обстановки, падающих теней и т.д.

Изображая натюрморт, всегда нужно помнить о композиционном центре, о том, что нельзя допускать равнозначных по интенсивности тоновых или цветовых пятен, так как это ведет к дробности и потере композиционной цельности картины. Цельность восприятия изображения, которая достигается разными средствами, способна ярче и яснее показать замысел автора, его настроение и чувства.

Задание №3: Построение натюрморта из бытовых предметов в контрастных тонах.

Рисунок натюрморта, составленного из бытовых предметов, драпировок и предметов быта в контрастных тонах. Выполняется светотеневой рисунок

натюрморта, составленного в количестве 7-10 предметов быта, драпировок. Размер листа - формат А2. Бумага обтянута на планшет. Материал: графитный карандаш. Просмотр работ во время сессии.

Рисунок выполняется последовательно по этапам:

- компоновка всей группы предметов в плоскости листа заданного размера;
- выполнение линейно-конструктивного построения рисунка;
- пропорциональное соотношение рисунка;
- светотеневое решение рисунка натюрморта в контрастных тонах.



Рис. 14. Учебная постановка
(один из вариантов)



Рис. 15. Учебная работа



Рис. 16. Учебная работа



Рисунок 17. Учебная работа

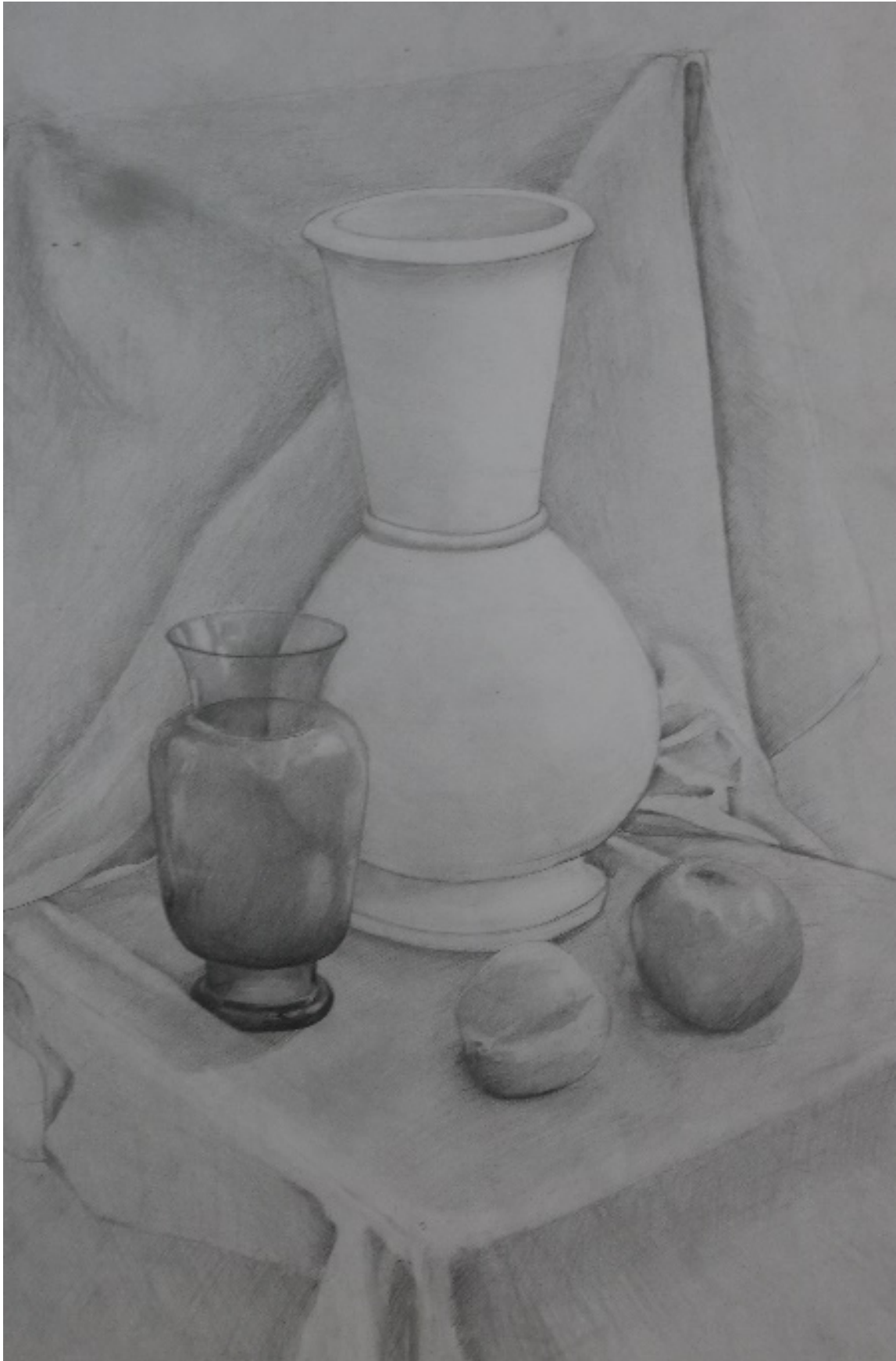


Рис. 18. Учебная работа

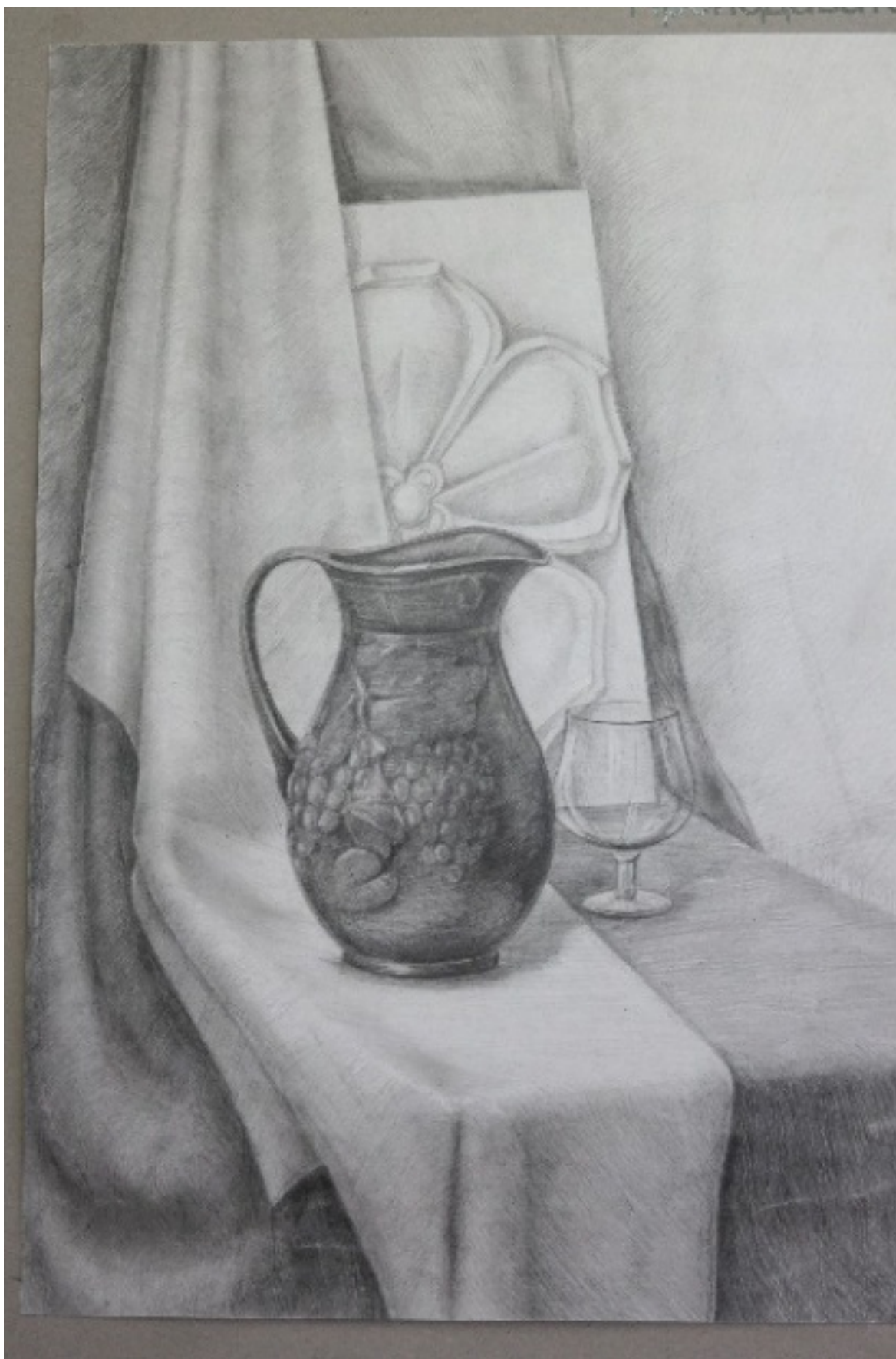


Рис. 19. Учебная работа

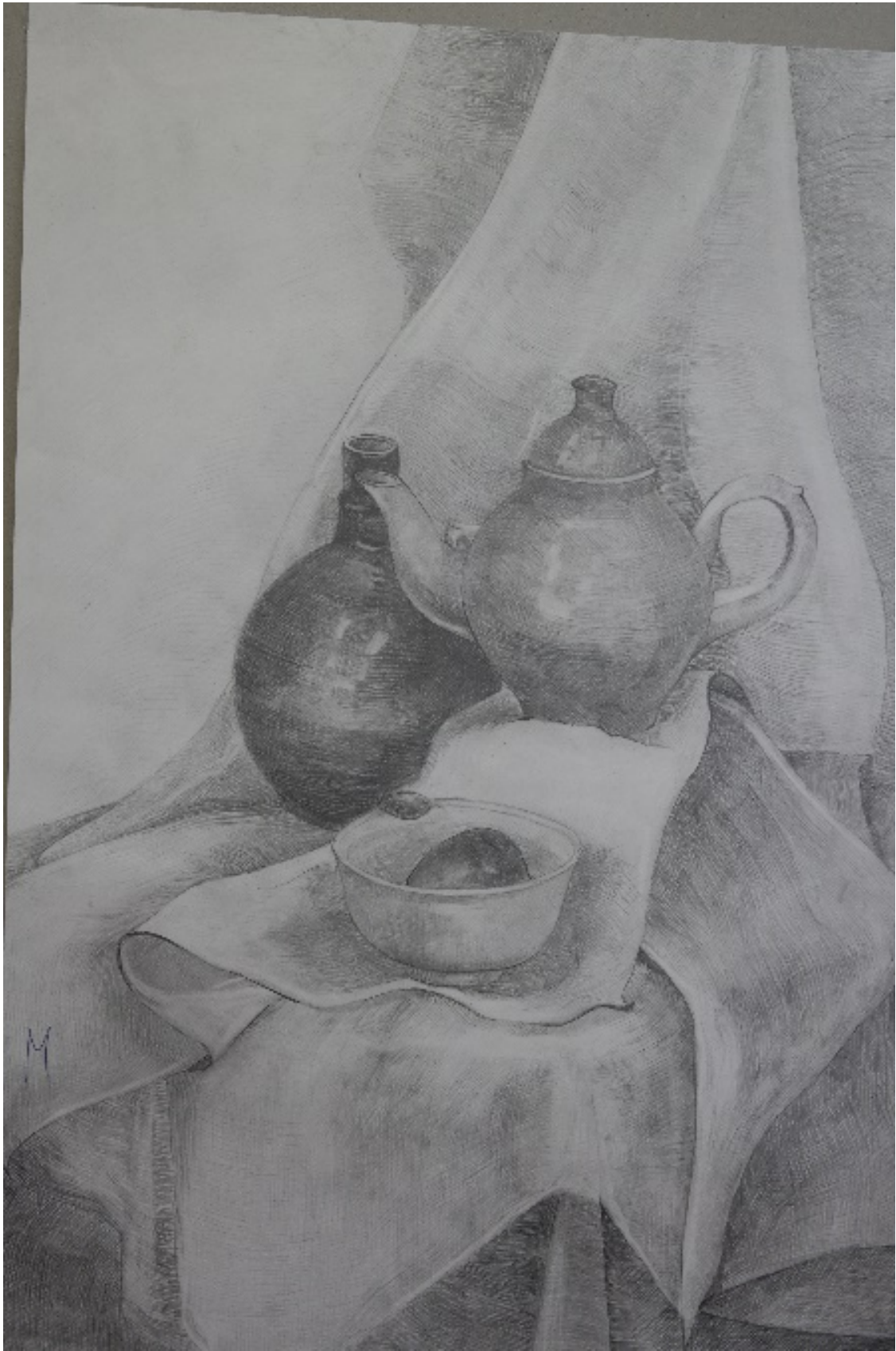


Рис. 20. Учебная работа

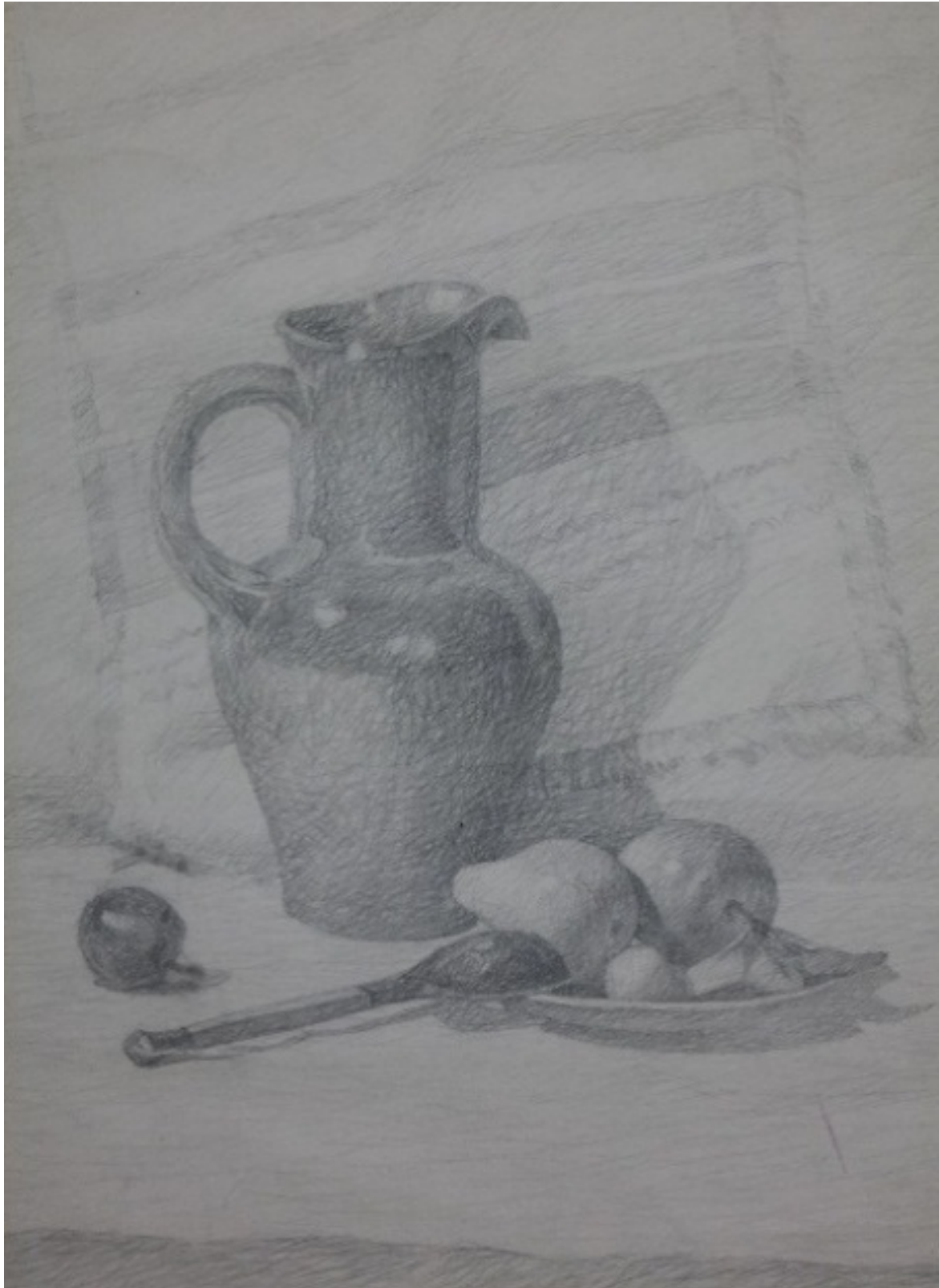


Рисунок 21. Учебная работа

Рекомендуемая литература и методическое обеспечение

1. Тихонов, С. В. Рисунок / С. В.Тихонов, В. Г. Демьянов, В. Б. Подрезко в.М.: Стройиздат, 1983. - С. 196-204.

НАТЮРМОРТ ИЗ БЫТОВЫХ ПРЕДМЕТОВ СБЛИЖЕННЫХ ТОНОВ

Цель обучения - на основании изучения изобразительных методов, средств и приемов рисования натюрморта из бытовых предметов сближенных тонов сформировать знания, умения, навыки создания по воображению графического образа натюрморта из бытовых предметов сближенных тонов.

Задачи обучения:

- формирование методики самостоятельной работы с литературой, раскрывающей принципы организации натюрмортов из бытовых предметов сближенных тонов, методы и приемы их изображения;
- формирование методики визуального сценария восприятия натюрморта из бытовых предметов сближенных тонов;
- формирование изобразительных знаний, умений, навыков фиксации в видовых кадрах визуального сценария;
- сориентировать в методике отбора видового кадра натюрморта сближенных тонов для демонстрационного рисунка;
- сориентировать в методике вариантно-поисковой разработки натюрморта из бытовых предметов сближенных тонов;
- формирование изобразительных способностей, представления графического образа натюрморта из бытовых предметов сближенных тонов;
- развитие зрительных представлений и впечатлений от природы, чувства пропорции, соразмерности, а также развитие чувства цвета, наблюдательности, умения сравнивать.
- формирование умения выбирать подходящую цветовую гамму, создавать настроение в натюрморте с помощью цвета;
- развитие способности видеть градации светотеневого тона в живописи;
- формирование умения выявлять объем предметов с помощью цвета.

Натюрморт - это изображение неодушевленных предметов в изобразительном искусстве, в отличие от портретной, жанровой, исторической и пейзажной тематики.

Рисунок сложного многофигурного натюрморта из разных материалов – подготовительный этап в освоении цвета и фактуры материалов, применяемых в проектировании.

Задание №4: Построение натюрморта из бытовых предметов сближенных тонов

Рисунок натюрморта, составленного из бытовых предметов, драпировок и предметов быта, сближенных тонах. Выполняется светотеневой рисунок натюрморта, составленного в количестве 7-10 предметов быта, драпировок. Размер листа - формат А2. Бумага обтянута на планшет. Материал: графитный карандаш. Просмотр работ во время сессии.

Рисунок выполняется последовательно по этапам:

- компоновка всей группы предметов в плоскости листа заданного размера;
- выполнение линейно-конструктивного построения рисунка;
- пропорциональное соотношение рисунка;
- светотеневое решение рисунка натюрморта сближенных тонах.



Рис. 22. Учебная постановка
(один из вариантов)



Рис. 23. Учебная работа

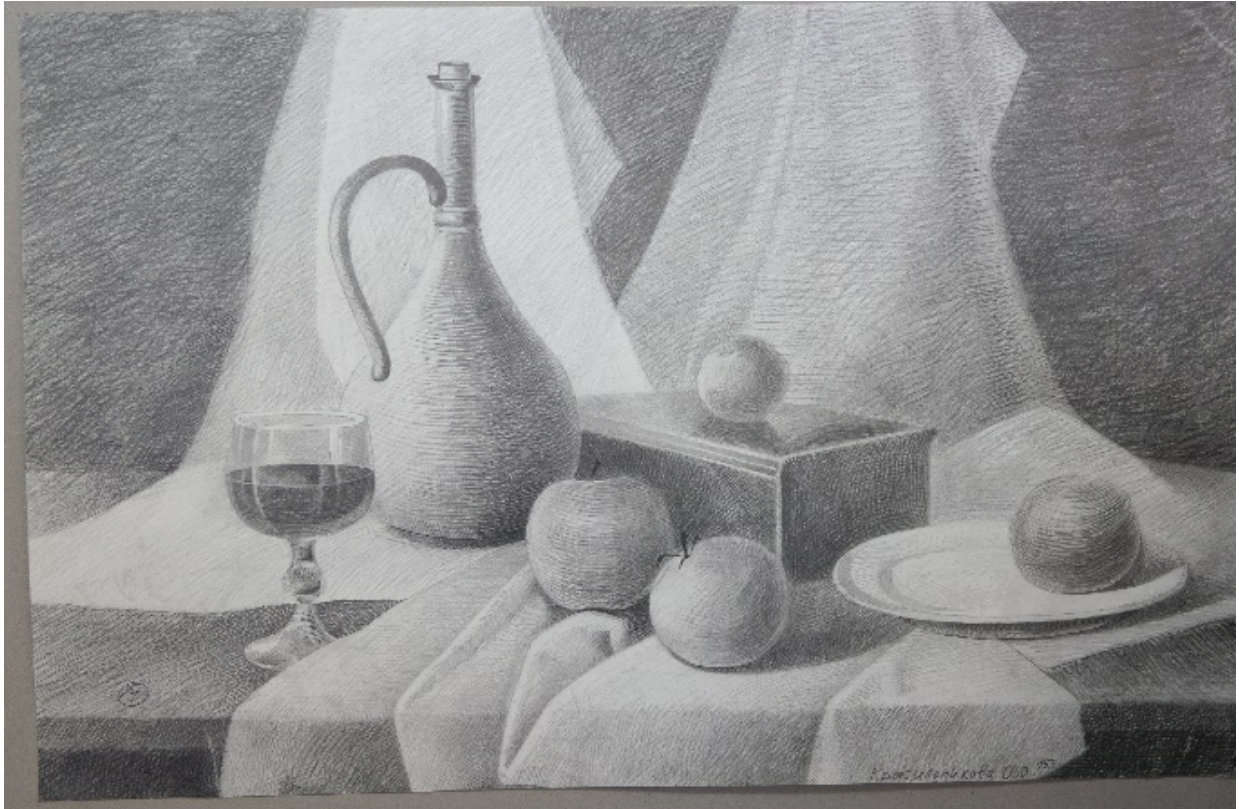


Рис. 24. Учебная работа



Рис. 25. Учебная работа

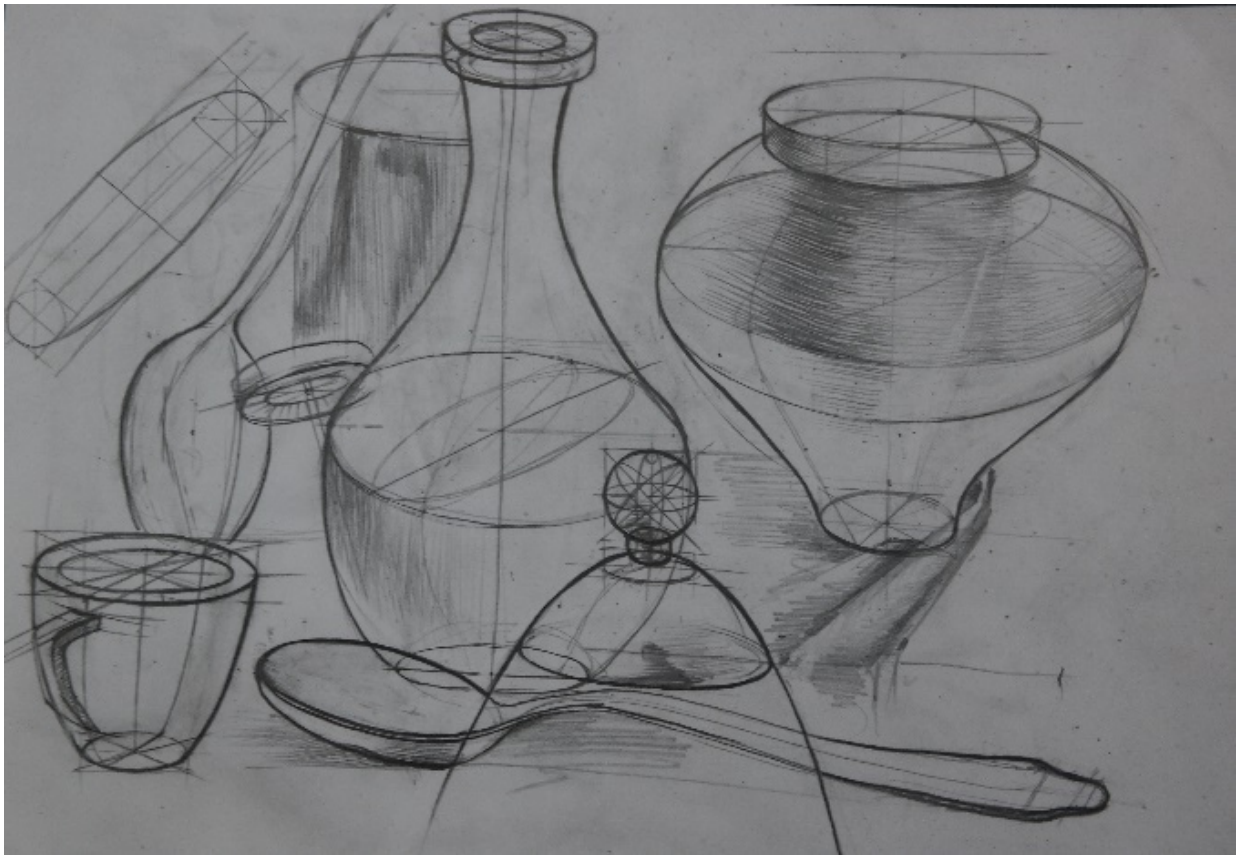


Рис. 26. Учебная работа



Рис. 27. Учебная работа

Рекомендуемая литература и методическое обеспечение

1. Тихонов, С.В. Рисунок / С. В.Тихонов, В. Г. Демьянов, В. Б. Подрезков. -М.: Стройиздат, 1983. С. 196-204.

ИНТЕРЬЕР

Цель обучения - развить объемно-пространственное мышления и осознание величины пространства, а также на основании изучения изобразительных методов, средств и приемов рисования интерьерного пространства сформировать знания, умения, навыки создания по воображению графического образа интерьерного пространства жилого дома.

Задачи обучения:

- формирование методики самостоятельной работы с литературой, раскрывающей принципы организации интерьеров жилых пространств, методы и приемы их изображения;
- формирование методики визуального сценария восприятия интерьерных пространств;
- формирование изобразительных знаний, умений, навыков фиксации в видовых кадрах визуального сценария;
- сориентировать в методике отбора видового кадра пространства интерьера для демонстрационного рисунка;
- сориентировать в методике вариантно-поисковой разработки пространства интерьера жилого дома: а) подбор и определение оборудования; б) общее дизайнерское решение пространства интерьера;
- формирование изобразительных способностей, представления графического образа интерьерного пространства жилого дома.

Методические рекомендации

Интерьер - архитектурно и художественно оформленное внутреннее пространство здания, обеспечивающее человеку эстетическое восприятие и благоприятные условия жизнедеятельности; внутреннее пространство здания или отдельного помещения, архитектурное решение, которого определяется его функциональным назначением.

При рисовании интерьера приходится вводить коррективы в перспективное построение в соответствии со зрительным восприятием изображаемого пространства. В этом заключается сложность рисования интерьеров. Искажение перспективного изображения значительно уменьшается, если оно строится на нескольких картинных плоскостях с несколькими точками схода. Такая перспектива называется широкоугольной, угол зрения может достигать до 90-100. Для раскрытия в рисунке пространственных характеристик важен выбор изобразительных методов, средств и приемов, что и осваивают студенты при выполнении данного задания

Задание №5: Построение интерьера

В построении интерьера необходимо показать: линейную перспективу; линейно-конструктивное построение, тоновое решение. Выполняется светотеневой рисунок интерьера здания (выбор интерьера проводится индивидуально). Размер листа - формат А2. Бумага обтянута на планшет. Материал: графитный карандаш. Просмотр работ во время сессии.

Рисунок выполняется последовательно по этапам:

- компоновка всей элементов в плоскости листа заданного размера;
- выполнение линейно-конструктивного построения рисунка;
- пропорциональное соотношение элементов в рисунке;
- светотеневое решение рисунка натюрморта в контрастных тонах.



Рис. 28. Учебная постановка интерьера

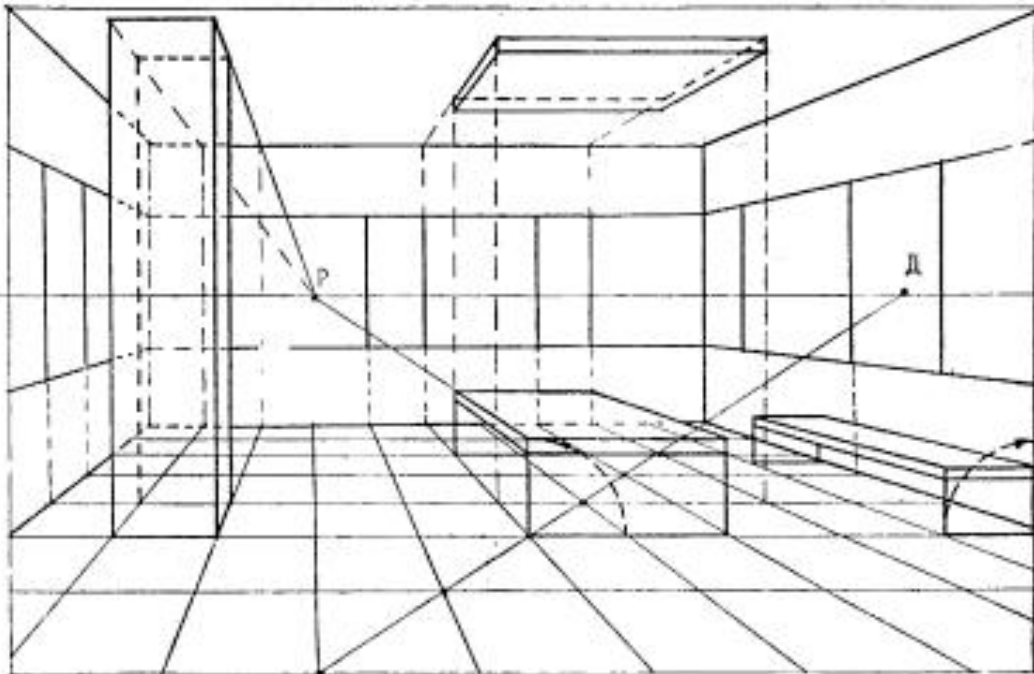


Рис. 29. Схема

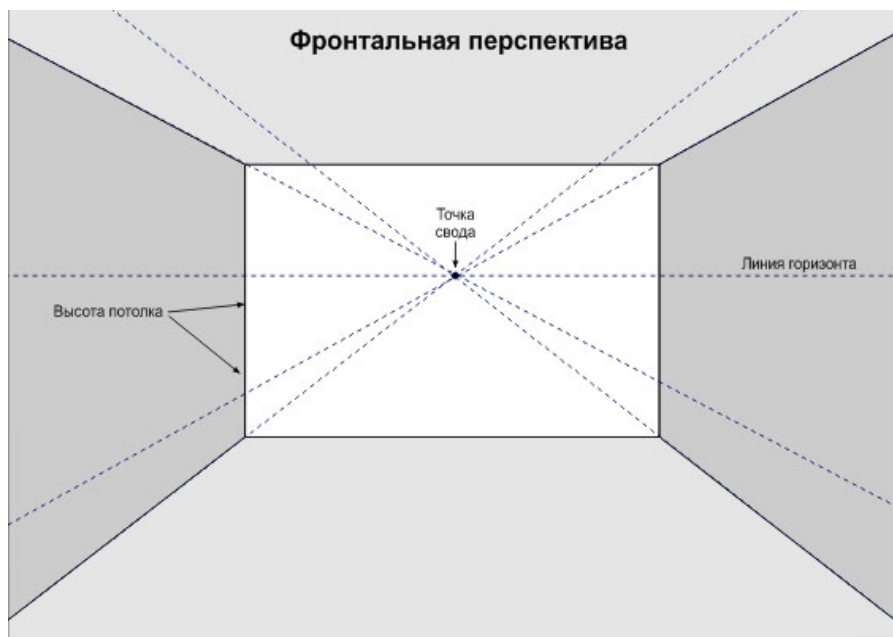


Рис. 30. Схема перспективы

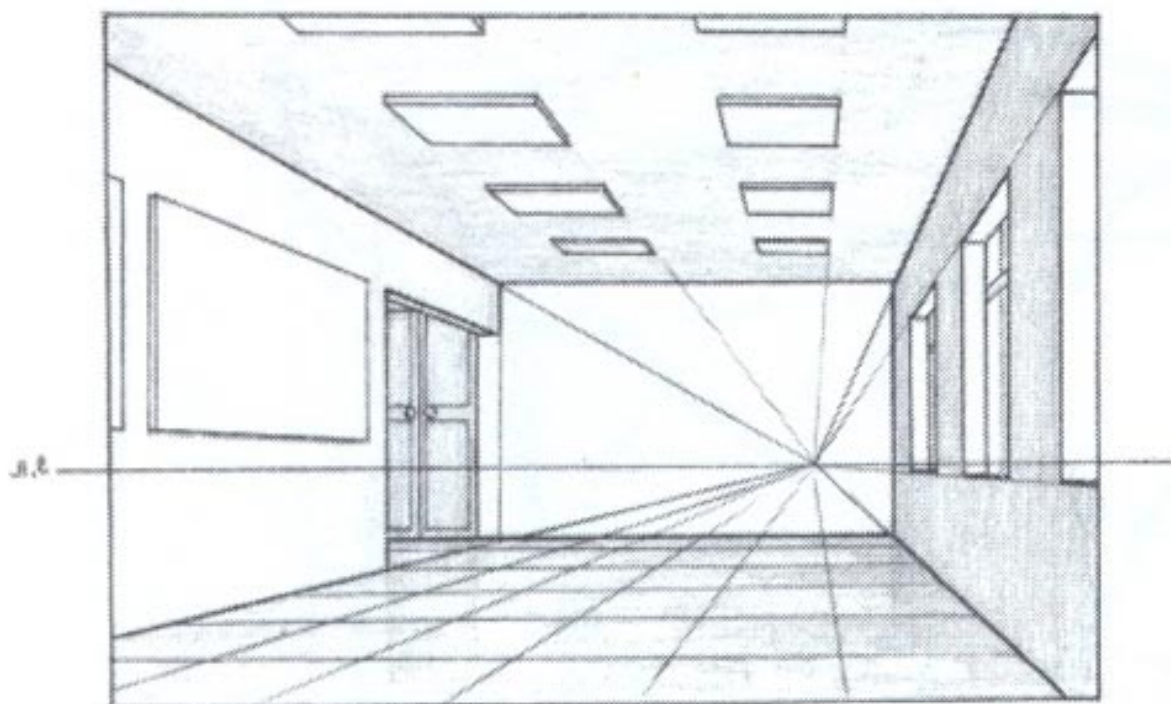


Рис. 31. Перспектива комнаты

Рекомендуемая литература и методическое обеспечение

1. Тихонов, С. В. Рисунок /С. В. Тихонов, В. Г. Демьянов, В. Б. Подрезков. - М.: Стройиздат, 1983. - С. 217-222.

ПОСТРОЕНИЕ МУЖСКОЙ ГИПСОВОЙ ГОЛОВЫ

Цель обучения - на основании изучения изобразительных методов, средств и приемов рисования мужской гипсовой головы сформировать знания, умения, навыки создания по воображению графического образа мужской гипсовой головы.

Задачи обучения:

- формирование методики самостоятельной работы с литературой, раскрывающей принципы построения мужской гипсовой головы, методы и приемы ее изображения;
- формирование методики визуального сценария восприятия мужской гипсовой головы;
- сориентировать в методике вариантно-поисковой разработки мужской гипсовой головы;
- формирование изобразительных способностей, представления графического образа мужской гипсовой головы;

Учебная цель - создание средствами рисунка по воображению художественно выразительного графического образа мужской гипсовой головы.

Методические рекомендации

Голова человека - сложный и интересный объект для рисунка, позволяющий изучать многообразие форм. Прежде чем приступить к рисунку с живой модели, необходимо выполнить рисунки с гипсовых античных голов, имеющих ярко выраженный характер формы (Аполлон, Антиной, Цезарь, Сократ, Сенека, Лаокоон, Афродита, Гаттамелат, Давид и др.).

Усвоение основных принципов, правил и законов построения изображения головы начинается с анализа конструктивной формы при соблюдении методической последовательности работы над рисунком.

Гипсовая модель неподвижна, однородна по материалу и фактуре, что

помогает сосредоточить внимание на форме, объеме и характере постановки.

Необходимо научиться изображать сложную форму головы человека на примерах гипсовых слепков с классических скульптур с передачей анатомической структуры, грамотной моделировкой форм светом и тенью, передачей материалности, техническими приемами в рисунке.

Начиная рисовать мужскую гипсовую голову, нужно, прежде всего, позаботиться о её постановке и освещении. Образующие голову поверхности и характер её объёма лучше всего выявляет искусственный источник света, освещающий голову сверху под углом в 45 градусов. При отсутствии искусственного света, модель можно приблизить к окну, затемнив его нижнюю часть, и, таким образом получить верхний свет. Слишком тёмные тени на голове модели, следует смягчить, поместив вблизи белую бумагу или драпировку, которая даст необходимые рефлексy. Одним из главных условий работы, является сохранение в процессе рисования, положения природы и постоянной точки зрения на неё. Поэтому, следите за тем, чтобы от движения головы или туловища рисующего не изменилась точка зрения или линия горизонта.

При обучении рисованию гипсовых голов, следует избегать бесформенного размазывания теней и вытирания резинкой пятен света. Хорошо продуманный, правильно построенный и выдержанный в тоне рисунок - прекрасно передаёт форму, освещение, материал и окружающую среду.

Задание №9: Построение мужской гипсовой головы.

Рисунок гипсового головы античной скульптуры (Антиной). Выполняется рисунок гипсового головы античной скульптуры. Размер листа - формат А2. Бумага обтянута на планшет. Материал: графитный карандаш. Просмотр работ во время сессии.

Рисунок выполняется последовательно по этапам:

- компоновка рисунка на листе заданного размера;
- линейно-конструктивное построение рисунка гипсового головы античной скульптуры;

- определение правильных пропорций головы, перспективных направлений, определяющих наклон и поворот головы;
- усиление формообразующих контрастов;
- светотеневое решение работы.

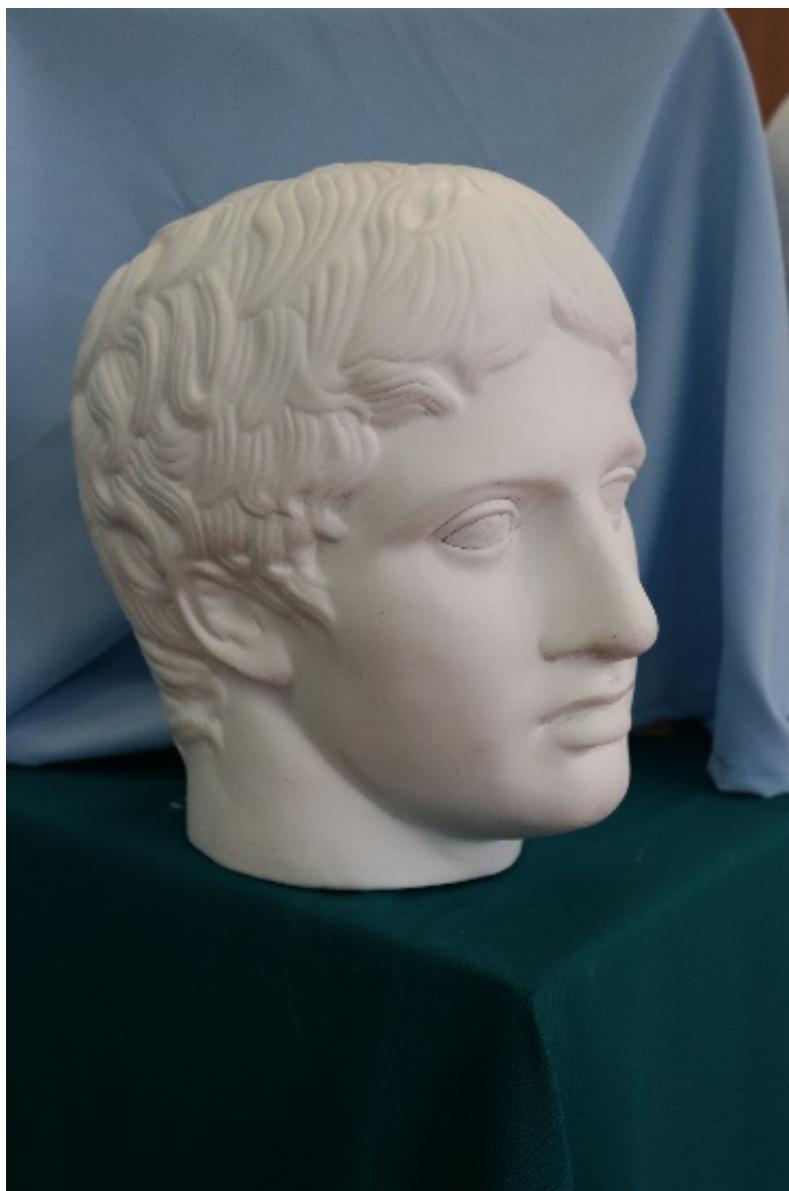


Рис. 40. Учебная постановка

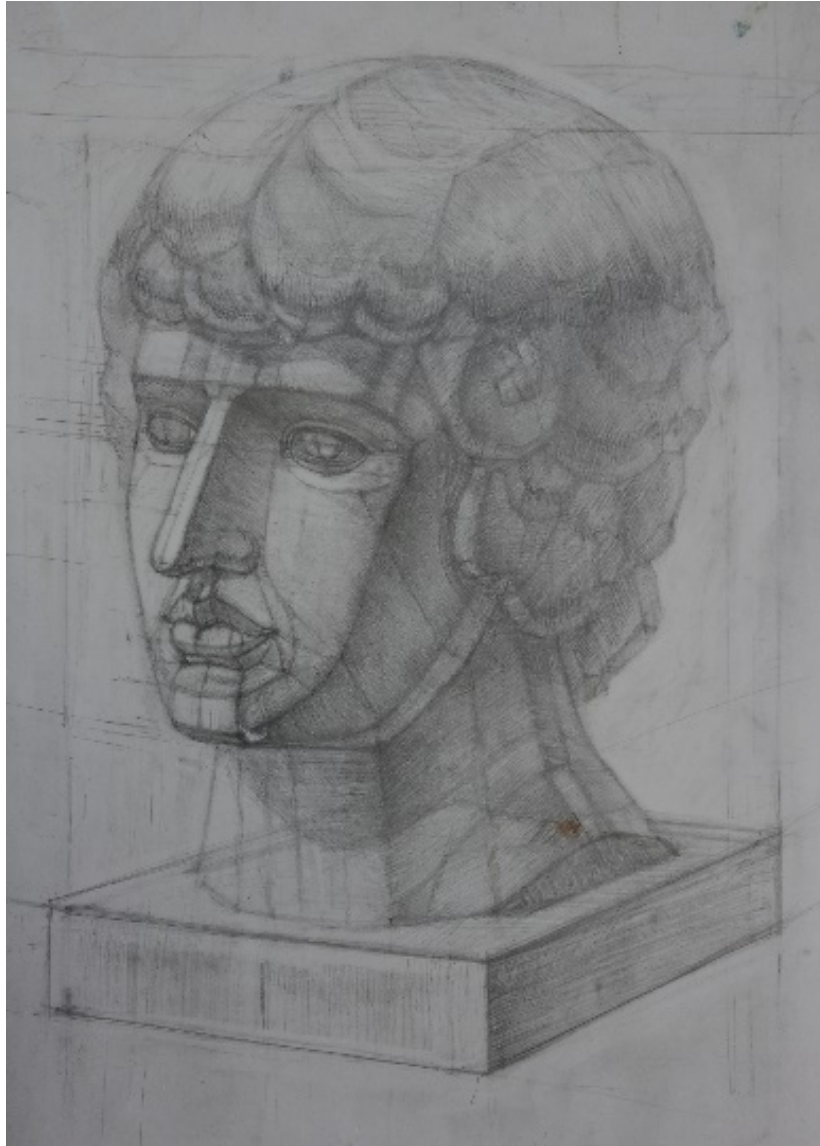


Рис. 41. Учебная работа

Рекомендуемая литература и методическое обеспечение

1. Баммес, Г. Изображение фигуры человека: пособие для художников, преподавателей и учащихся / Г. Баммес. - Берлин: Изд-во Фолькунд Внесен, 1984.
2. Барщ, А. О. наброски и зарисовки / А. О. Барщ. - М.: Искусство, 1970. - 165 с.
3. Ростовцев, Н. Н. Учебный рисунок / Н. Н. Ростовцев. - М.: Просвещение, 1976. - 286 с.
4. Тихонов, С. В. Рисунок / С. В. Тихонов, В. Г. Демьянов, В. Б. Подрезков. - М.: Стройиздат, 1983. - С. 222-232.

ТВОРЧЕСКАЯ РАБОТА

Цель обучения - на основании изучения изобразительных методов, средств и приемов рисования творческой графики сформировать знания, умения, навыки создания по воображению графического образа творческой работы.

Задачи обучения:

- формирование методики самостоятельной работы с литературой, раскрывающей принципы рисования творческой графики, методы и приемы ее изображения;
- формирование методики разработки визуального сценария восприятия творческой графики;
- формирование изобразительных знаний, умений, навыков фиксации в видовых кадрах визуального сценария;
- сориентировать в методике вариантно-поисковой разработки эскизов творческой графики;
- формирование изобразительных способностей, представления графического образа творческой работы.

Учебная цель - создание средствами рисунка по воображению художественно выразительного графического образа творческой графики.

Методические рекомендации

Графика - самый древний вид изобразительно искусства. Первые графические работы появились на самых ранних стадиях развития человеческого общества, когда древний человек выцарапывал изображения на камнях и стенах пещер, на костяных пластинах. Создав свои первые рисунки, которые фиксировали не только какие-либо события и окружающий мир, но и долгое время служившие средством общения между людьми, первобытный человек положил начало искусству графики. Так, с помощью изображений,

человек в те далекие времена излагал свою мысль.

Линогравюра - способ гравирования на линолеуме. Возник на рубеже 19-20 вв. с изобретением линолеума. Линолеум представляет собой хороший материал для гравюр большого размера. Инструменты для линогравюры используют те же, что и для продольной гравюры: угловые и продольные стамески, а также нож для точной обрезки мелких деталей.

Применяется как черно-белая, так и цветная линогравюра. Первым в России линогравюры в нескольких цветах создал Вадим Фалилеев, который работал в жанре пейзажной многокрасочной гравюры.

Задание №10: Творческая работа.

Творческая работа на художественно-изобразительные и пространственно-композиционные решения в различных материалах. Размер листа - формат А2. Бумага обтянута на планшет. Графический материал можно использовать любой. Просмотр работ во время сессии.

Рисунок выполняется последовательно по этапам:

- постановка творческой задачи, где используется любая сюжетная тема;
- воплощение идеи в эскизных зарисовках;
- компоновка эскиза на листе заданного размера;
- усиление формообразующих контрастов;
- светотеневое решение работы;
- обобщение тематической работы.

Для создания рисунка необходимо использовать разные техники и приемы, где творческий процесс помогает использовать креативные идеи в графическом изображении:



Рис. 42. Творческая работа



Рис. 43. Образный рисунок

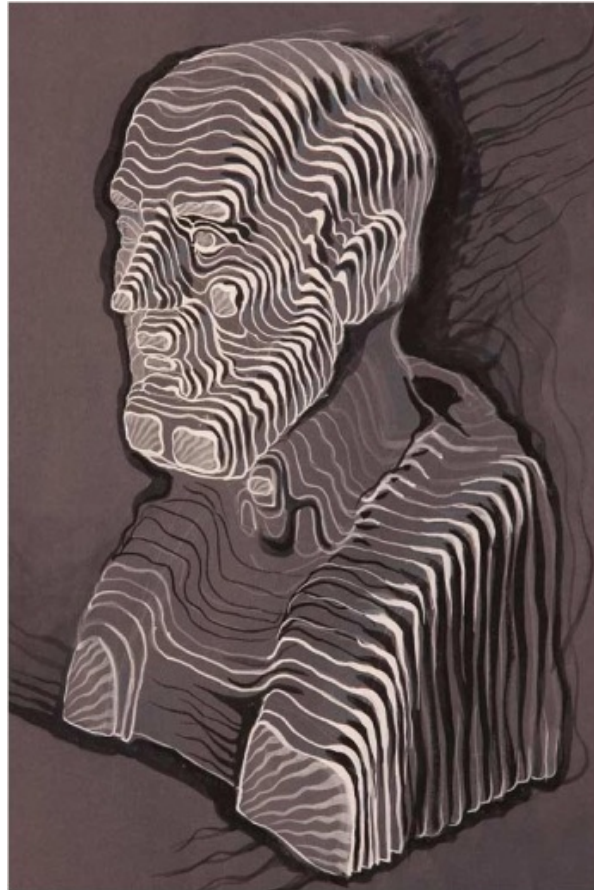


Рис. 44. Стилизованный портрет

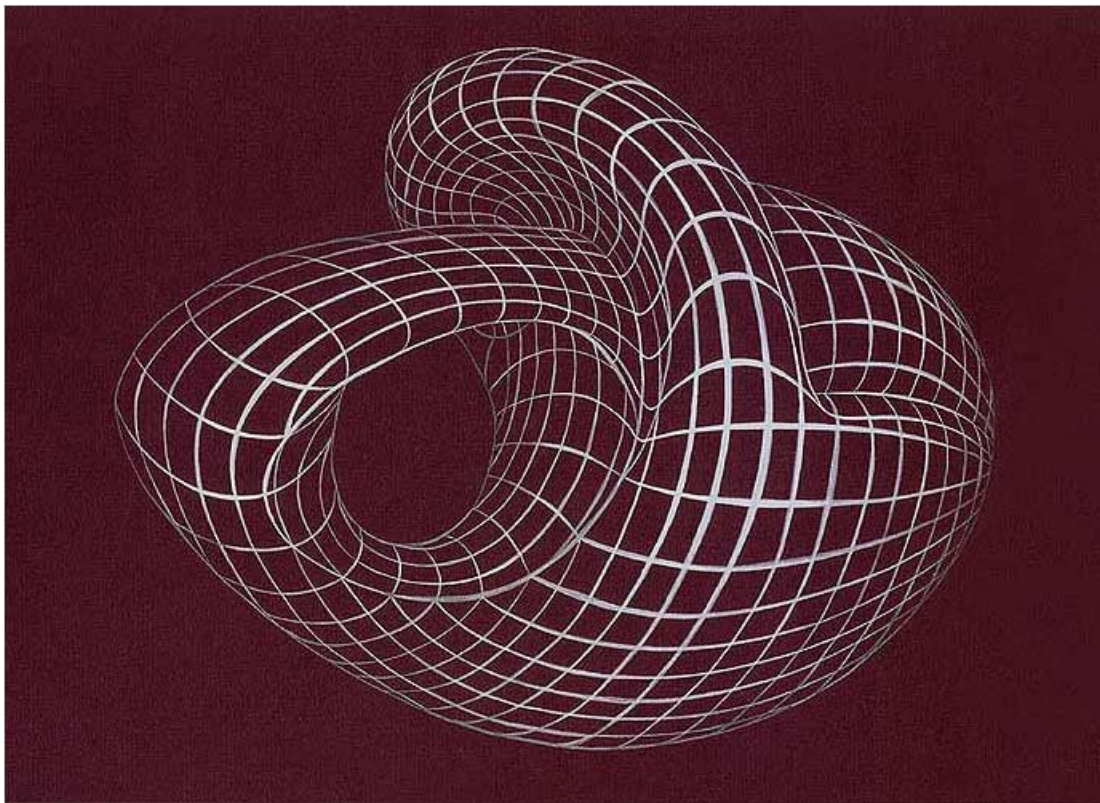


Рис. 45. Формообразование



Рис. 46. Композиционный рисунок

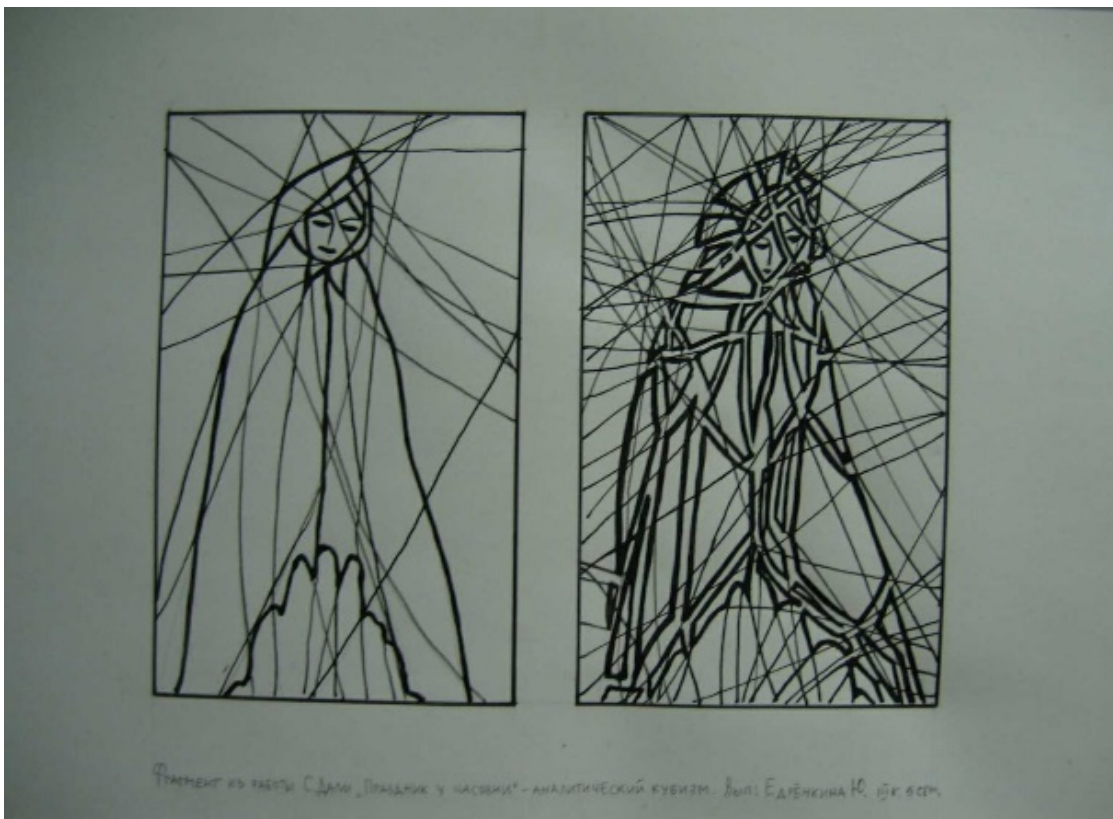


Рис. 47. Композиция фигуры

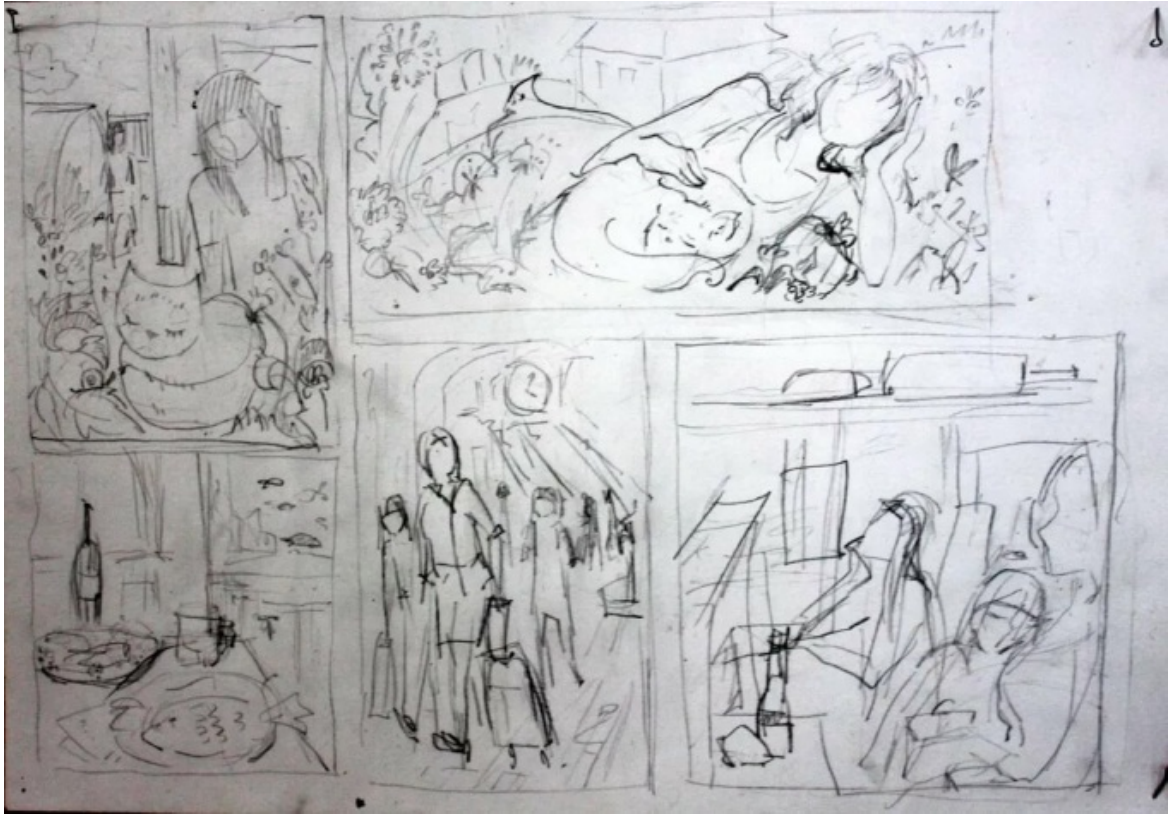


Рис. 48. Поисковый рисунок



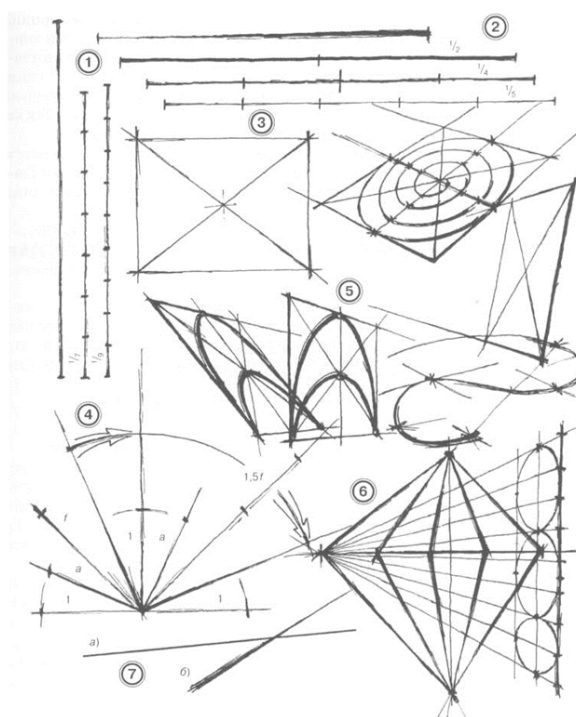
Рис. 49. Тонированный рисунок. Саврасов А.К. Вид Москвы с Воробьевых гор. 1850-е гг.

САМОСТОЯТЕЛЬНАЯ РАБОТА

РАЗВИТИЕ ПЕРВОНАЧАЛЬНЫХ НАВЫКОВ НА ПРИМЕРЕ ПРОСТЫХ УПРАЖНЕНИЙ

Первые упражнения вырабатывают навыки правильной координации глаза и руки, с их помощью осваиваются правильные приемы использования инструментов и методы самоконтроля.

Начинать рисовать надо без нажима на карандаш. Резинкой пользоваться как можно реже, линии и точки, проведенные с ошибками, стирать необходимо лишь тогда, когда в рисунке появляются правильные, поскольку истина достигается лишь в сравнении. Вначале надо научиться проводить вертикальные и горизонтальные линии через две заданные точки, линии, параллельные краям листа, диагонали, затем выработать навыки в делении отрезков на равные части.



Лист 2

- 1 — проведение вертикальных и горизонтальных линий;
- 2 — деление отрезков на равные части;
- 3 — проведение диагоналей и плоскостей;
- 4 — рисование прямых углов; пометка на сторонах углов равных отрезков или отрезков в определенных пропорциях;
- 5 — рисование заданной изогнутой линии по характерным точкам;
- 6 — проведение прямых линий, сходящихся в одной точке;
- 7 — линии: а — проведенная по законам черчения, б — находящаяся в пространстве (прием рисовальника)

Рис. 50. Упражнения

Прежде чем провести линию через данные две точки, необходимо сделать несколько движений в нужном направлении по воздуху.

Особое внимание следует обратить на развитие чувства пропорции. Чтобы разделить данный отрезок на две равные части, надо глазами внимательно посмотреть на первую крайнюю точку, затем проследить взглядом по линии расстояние до второй крайней точки и только после этого отметить середину отрезка. Проверять свой глазомер можно с помощью измерений, но никогда не подменять ими работу над упражнениями. Также полезно тренироваться делить отрезки не только на равные части. Необходимо научиться проводить различные изогнутые линии через заданные точки. Однако долго задерживаться на этом этапе не следует. Надо помнить, что рекомендованные упражнения являются не основными и осваиваются лишь для того, чтобы применять их при построении более сложных рисунков с натуры.

В рисунке всегда присутствует пространственная среда, поэтому проводить линию надо как бы «вглубь». Получается она различной по своей толщине и яркости).

Вид контроля: Демонстрация правильной постановки руки и техники владения карандашом.

Виды штриховок, передача формы предмету с помощью штриховки:

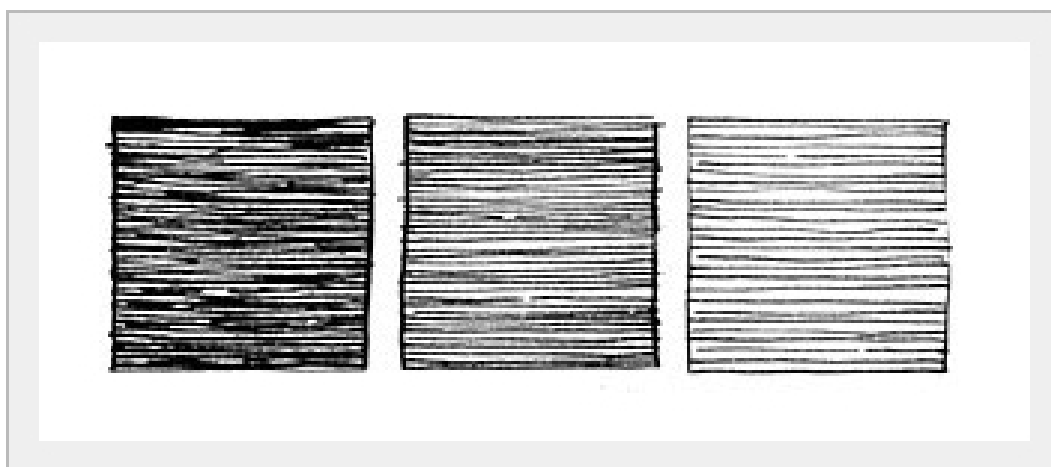


Рис. 51. Прямая штриховка

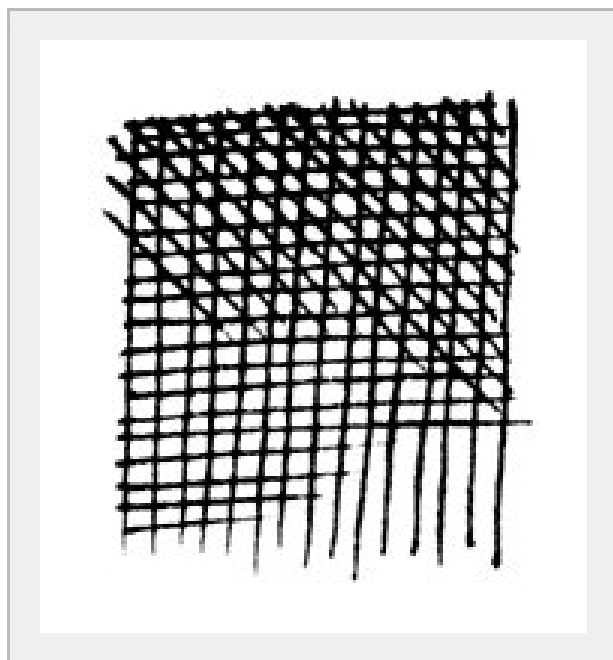


Рис. 52. Крестовая линия

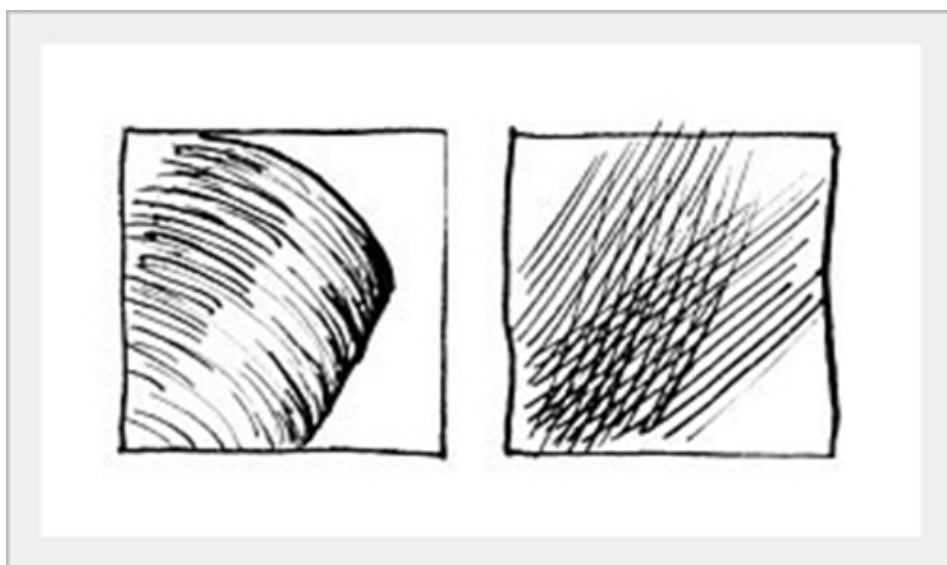


Рис. 53. Контурная линия

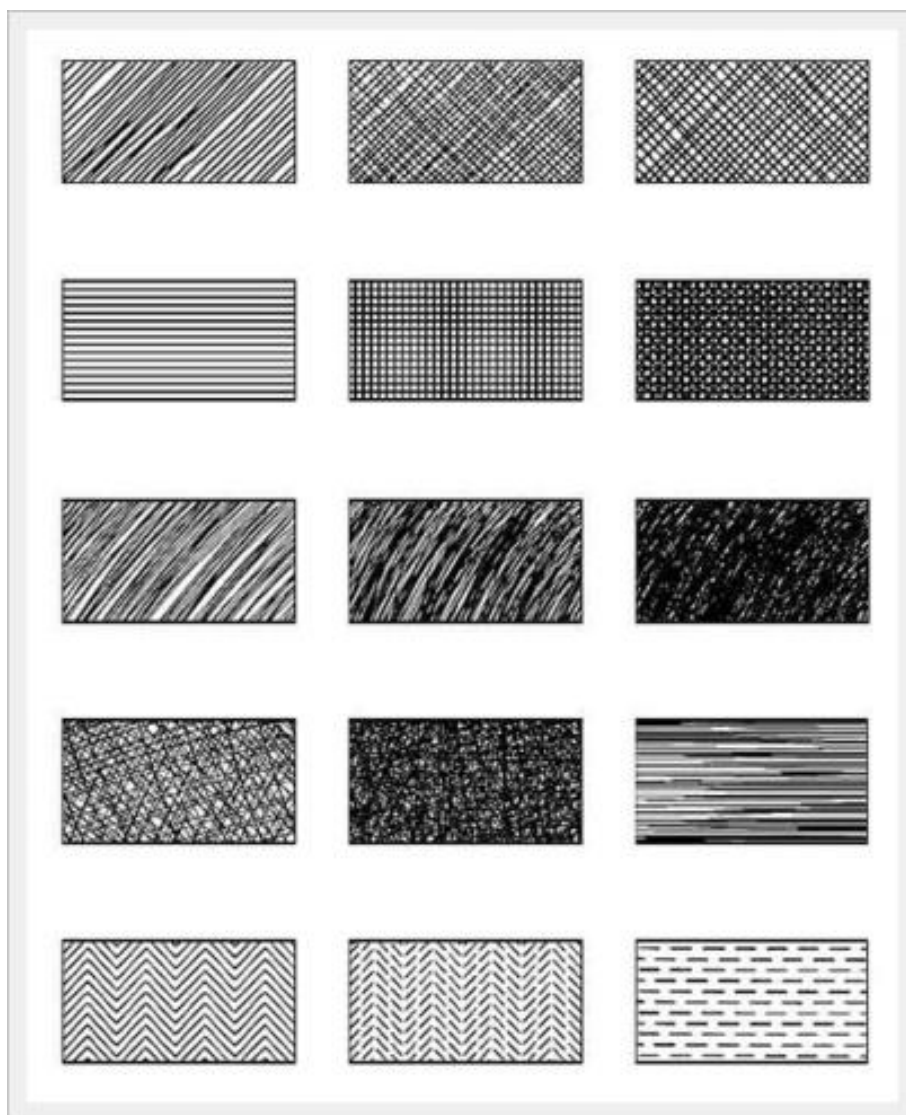


Рис. 54. Способы штриховки

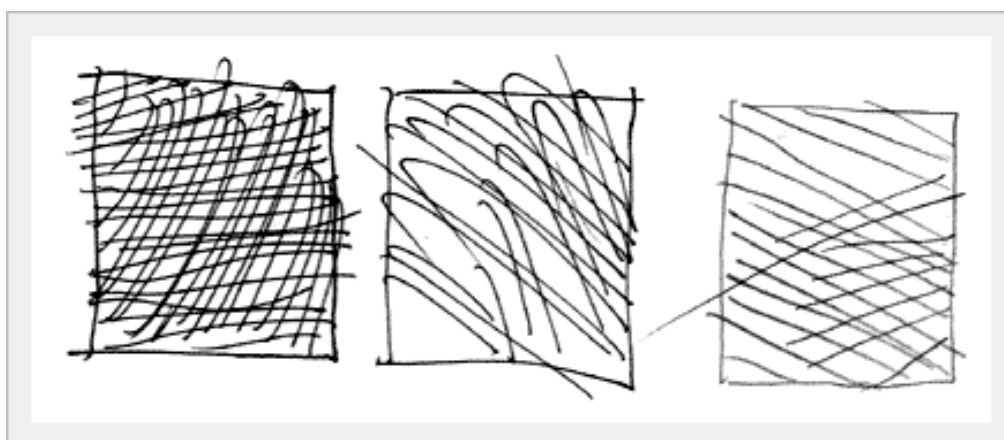


Рис. 55. Примеры некачественной штриховки

ОБРУБОВКА ГИПСОВОГО ЧЕРЕПА

Цель обучения - изучить строение объемной головы, состоящей из множества разнообразных геометрических плоскостей, гармонично соединяющихся друг с другом и образующих общую большую форму, соподчиненную с более мелкими деталями, а также на основании изучения изобразительных методов, средств и приемов рисования обрубков гипсового черепа сформировать знания, умения, навыки создания по воображению графического образа обрубков гипсового черепа.

Задачи обучения:

- формирование методики самостоятельной работы с литературой, раскрывающей принципы организации обрубков гипсового черепа, методы и приемы их изображения;
- формирование методики разработки визуального сценария восприятия обрубков гипсового черепа;
- формирование изобразительных знаний, умений, навыков фиксации в видовых кадрах визуального сценария;
- сориентировать в методике отбора видового кадра обрубков гипсового черепа для демонстрационного рисунка;
- сориентировать в методике вариантно-поисковой разработки обрубков гипсового черепа;
- формирование изобразительных способностей, представления графического образа обрубков гипсового черепа;

Методические рекомендации

Рисунок обрубковочной головы (плоскостной) дает возможность обобщать и упрощать формы для лучшего понимания и анализа - начальной стадии построения изображения.

Обрубковочный метод был разработан еще в эпоху Возрождения

Альбрехтом Дюрером.

В первой половине XIX в. французский методист Александр Дюпюи, следуя этой методике, предложил для учащихся слепки с гипсовых голов с обобщенными геометрическими формами; только после этих упражнений он разрешал переход к античным скульптурам.

Метод обрубков, который называют также «зодческим», применяется и в наши дни в процессе обучения рисунку.

Рисуя обрубочную голову, студент анализирует большую форму и познает закономерности ее строения; голова имеет яйцевидную форму, нос - призматическую, глаза - выпуклую шаровидную и т. д.

Рисунок обрубочной головы способствует лучшему решению задач, связанных с предстоящими заданиями по гипсовой и живой голове.

Задание №6: Построение обрубков гипсового черепа.

Рисунок обрубков гипсового черепа. Выполняется рисунок обрубков гипсового черепа. Размер листа - формат А2. Бумага обтянута на планшет.

Материал: графитный карандаш. Просмотр работ во время сессии.

Рисунок выполняется последовательно по этапам:

- компоновка рисунка на листе заданного размера;
- линейно-конструктивное построение рисунка обрубков гипсового черепа;
- определение правильных пропорций обрубков черепа, перспективных направлений, определяющих наклон и поворот обрубков;
- усиление формообразующих контрастов;
- светотеневое решение работы.

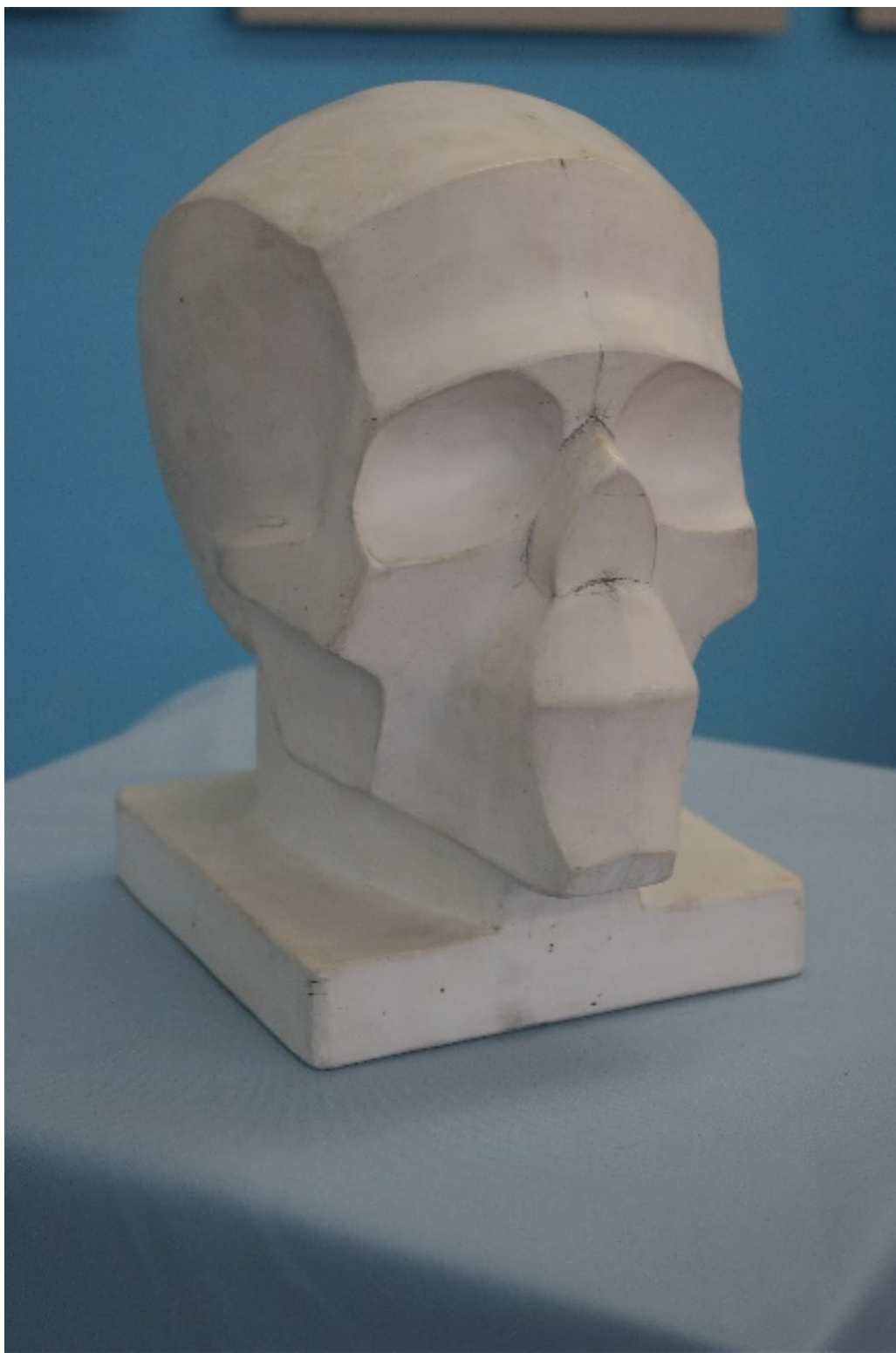


Рис. 56. Учебная постановка

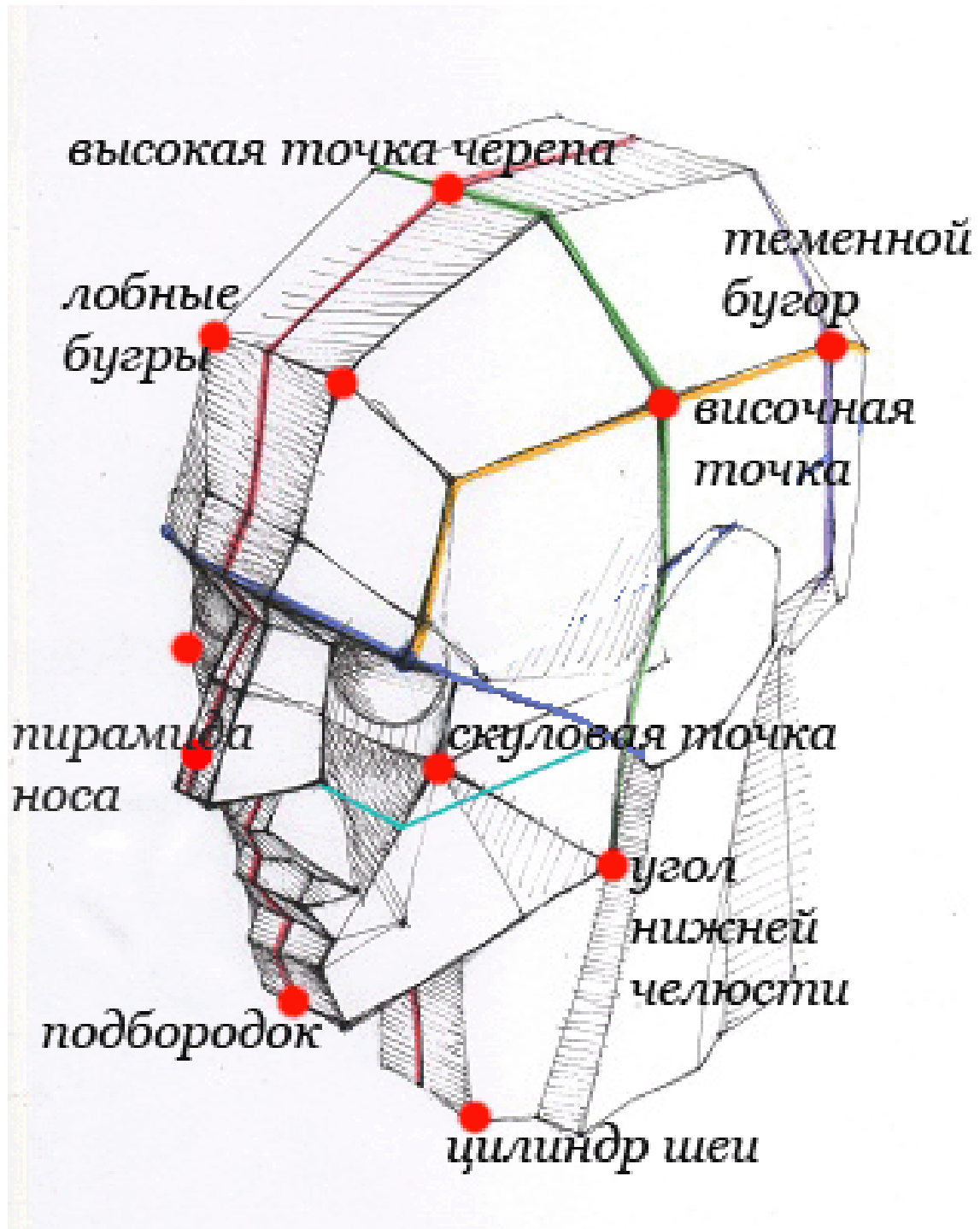


Рис. 57. Точки опоры на обрубке головы

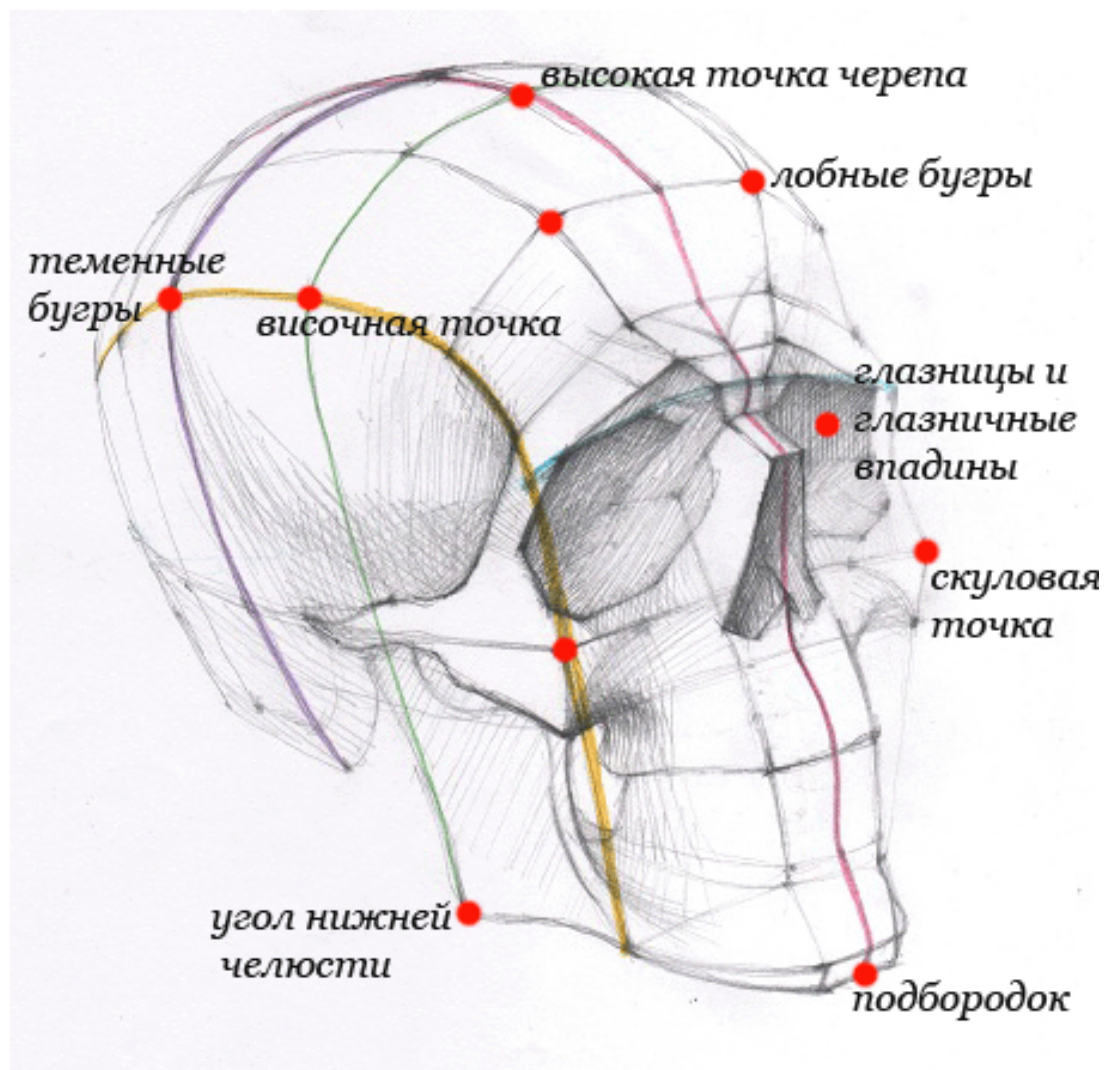


Рис. 58. Точки опоры на черепе

Рекомендуемая литература и методическое обеспечение

1. Баммес, Г. Изображение фигуры человека: пособие для художников, преподавателей и учащихся / Г. Баммес. - Берлин: Изд-во Фольк унд Внесен, 1984.
2. Барчан, Е. Анатомия для художников / Е. Барчан. - Будапешт: Корвина, 1959.
3. Ростовцев, Н. Н. Учебный рисунок / Н. Н. Ростовцев. - М.: Просвещение, 1976. - 286 с.
4. Тихонов, С. В. Рисунок / С. В. Тихонов, В. Г. Демьянов, В. Б. Подрезков. - М.: Стройиздат, 1983. - С. 222-232.

ГИПСОВЫЙ ЧЕРЕП

Цель обучения - изучить канонические пропорции античных голов, овладеть умением схватывать характер и пропорции человеческой головы в различных поворотах, наклонах, ракурсах и перспективных сокращениях; развить реалистический подход к выполнению рисунка гипсовой (античной) головы, а также на основании изучения изобразительных методов, средств и приемов построения гипсового черепа сформировать знания, умения, навыки создания по воображению графического образа гипсового черепа.

Задачи обучения:

- формирование методики самостоятельной работы с литературой, раскрывающей принципы построения гипсового черепа, методы и приемы его изображения;
- формирование методики визуального сценария восприятия гипсового черепа;
- формирование изобразительных знаний, умений, навыков фиксации в видовых кадрах визуального сценария;
- сориентировать в методике вариантно-поисковой разработки гипсового черепа;
- формирование изобразительных способностей, представления графического образа гипсового черепа;

Учебная цель - создание средствами рисунка по воображению художественно выразительного графического образа гипсового черепа.

Методические рекомендации

Голова человека - сложный и интересный объект для рисунка, позволяющий изучать многообразие форм. Прежде чем приступить к рисунку с живой модели, необходимо выполнить рисунки с гипсовых античных голов, имеющих ярко выраженный характер формы (Аполлон, Антиной, Цезарь,

Сократ, Сенека, Лаокоон, Афродита, Гаттамелат, Давид и др.).

Усвоение основных принципов, правил и законов построения изображения головы начинается с анализа конструктивной формы при соблюдении и методической последовательности работы над рисунком.

Гипсовая модель неподвижна, однородна по материалу и фактуре, что помогает сосредоточить внимание на форме, объеме и характере постановки.

Необходимо научиться изображать сложную форму головы человека на примерах гипсовых слепков с классических скульптур с передачей анатомической структуры, грамотной моделировкой форм светом и тенью, передачей материалности, техническими приемами в рисунке.

Задание №7: Построение гипсового черепа.

Рисунок гипсового черепа. Выполняется рисунок гипсового черепа. Размер листа - формат А2. Бумага обтянута на планшет. Материал: графитный карандаш. Просмотр работ во время сессии.

Рисунок выполняется последовательно по этапам:

- компоновка рисунка на листе заданного размера;
- линейно-конструктивное построение рисунка гипсового черепа;
- определение правильных пропорций черепа, перспективных направлений, определяющих наклон и поворот черепа;
- усиление формообразующих контрастов;
- светотеневое решение работы.

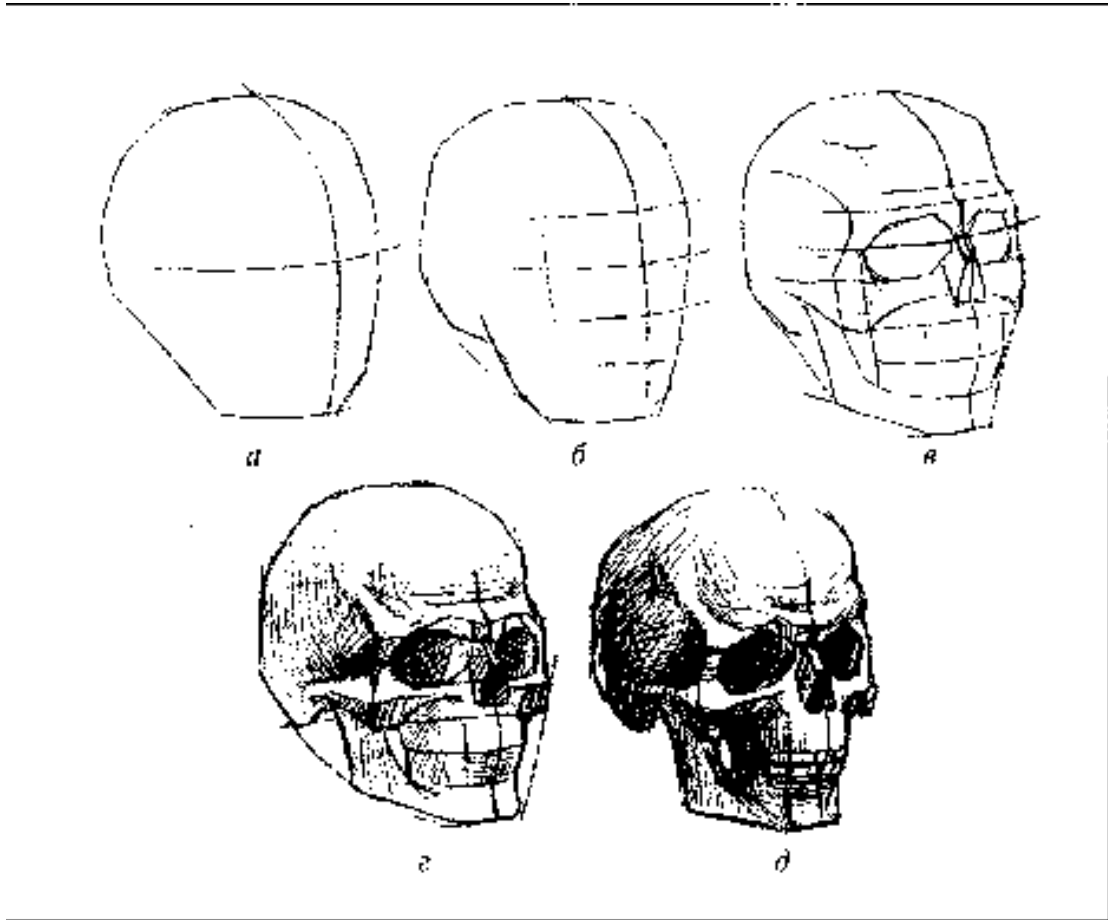


Рис. 59. Этапы рисунка черепа



Рис. 60. Учебная постановка



Рис. 61. Учебная постановка

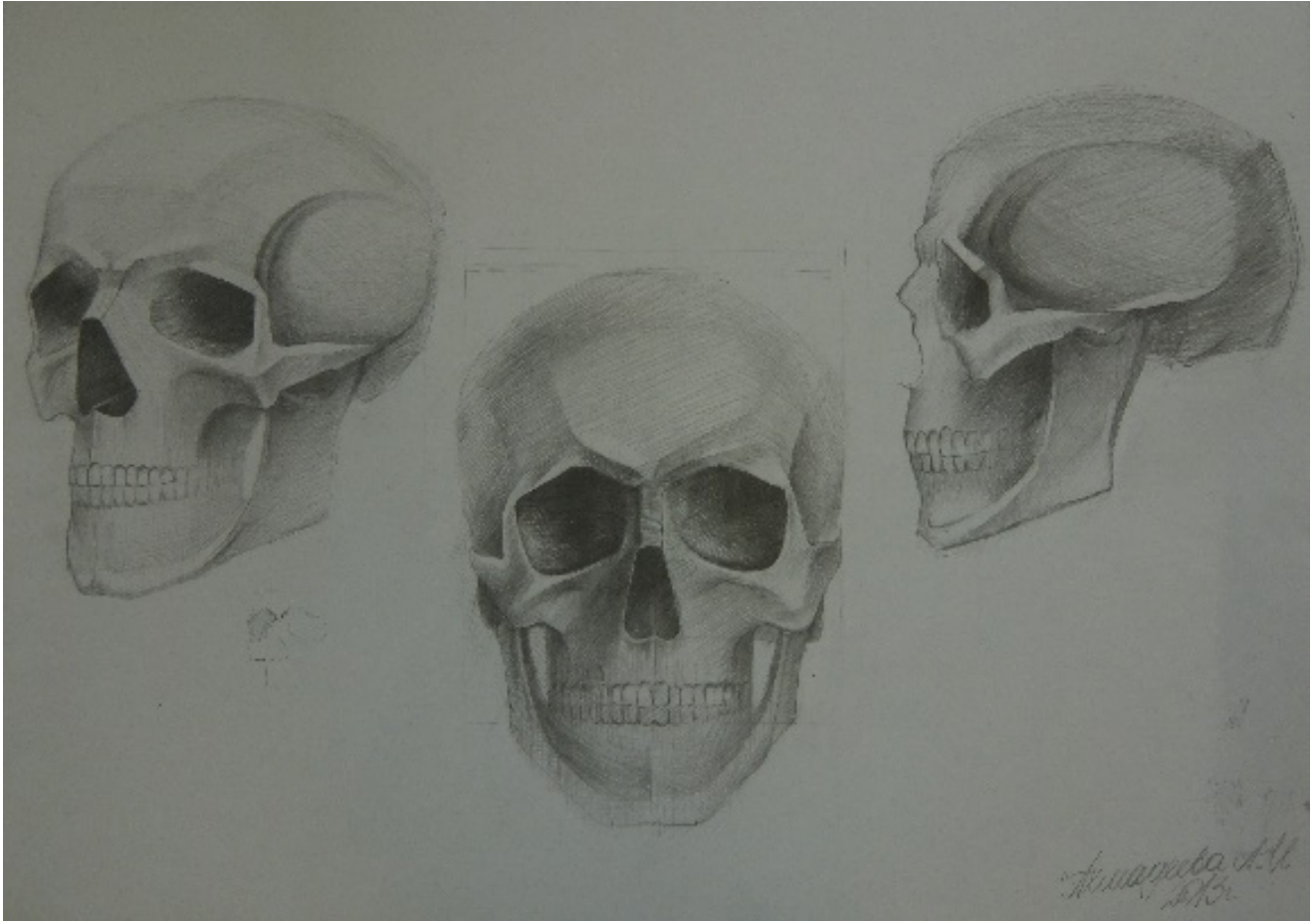


Рис. 62. Учебная работа

Рекомендуемая литература и методическое обеспечение

1. Баммес, Г. Изображение фигуры человека: пособие для художников, преподавателей и учащихся / Г. Баммес. - Берлин: Изд-во Фолькунд Внесен, 1984.
2. Барщ, А. О. наброски и зарисовки / А. О. Барщ. - М.: Искусство, 1970. - 165 с.
3. Рост овцев, Н.Н. Учебный рисунок / Н. Н. Ростовцев. - М.: Просвещение, 1976. - 286 с.
4. Тихонов, С.В. Рисунок / С. В. Тихонов, В. Г. Демьянов, В. Б. Подрезков. - М.: Стройиздат, 1983. - С. 222-232.

НАТЮРМОРТ ИЗ БЫТОВЫХ ПРЕДМЕТОВ СБЛИЖЕННЫХ ТОНОВ

Цель обучения - на основании изучения изобразительных методов, средств и приемов рисования натюрморта из бытовых предметов сближенных тонов сформировать знания, умения, навыки создания по воображению графического образа натюрморта из бытовых предметов сближенных тонов.

Задачи обучения:

- формирование методики самостоятельной работы с литературой, раскрывающей принципы организации натюрмортов из бытовых предметов сближенных тонов, методы и приемы их изображения;
- формирование методики визуального сценария восприятия натюрморта из бытовых предметов сближенных тонов;
- формирование изобразительных знаний, умений, навыков фиксации в видовых кадрах визуального сценария;
- сориентировать в методике отбора видового кадра натюрморта сближенных тонов для демонстрационного рисунка;
- сориентировать в методике вариантно-поисковой разработки натюрморта из бытовых предметов сближенных тонов;
- формирование изобразительных способностей, представления графического образа натюрморта из бытовых предметов сближенных тонов;
- развитие зрительных представлений и впечатлений от природы, чувства пропорции, соразмерности, а также развитие чувства цвета, наблюдательности, умения сравнивать.
- формирование умения выбирать подходящую цветовую гамму, создавать настроение в натюрморте с помощью цвета;
- развитие способности видеть градации светотеневого тона в живописи;
- формирование умения выявлять объем предметов с помощью цвета.

Натюрморт - это изображение неодушевленных предметов в изобразительном искусстве, в отличие от портретной, жанровой, исторической и пейзажной тематики.

Рисунок сложного многофигурного натюрморта из разных материалов – подготовительный этап в освоении цвета и фактуры материалов, применяемых в проектировании.

Задание №4: Построение натюрморта из бытовых предметов сближенных тонов.

Рисунок натюрморта, составленного из бытовых предметов, драпировок и предметов быта, сближенных тонах. Выполняется светотеневой рисунок натюрморта, составленного в количестве 7-10 предметов быта, драпировок. Размер листа - формат А2. Бумага обтянута на планшет. Материал: графитный карандаш. Просмотр работ во время сессии.

Рисунок выполняется последовательно по этапам:

- компоновка всей группы предметов в плоскости листа заданного размера;
- выполнение линейно-конструктивного построения рисунка;
- пропорциональное соотношение рисунка;
- светотеневое решение рисунка натюрморта сближенных тонах.



Рис. 63. Учебная постановка
(один из вариантов)



Рис. 64. Учебная работа

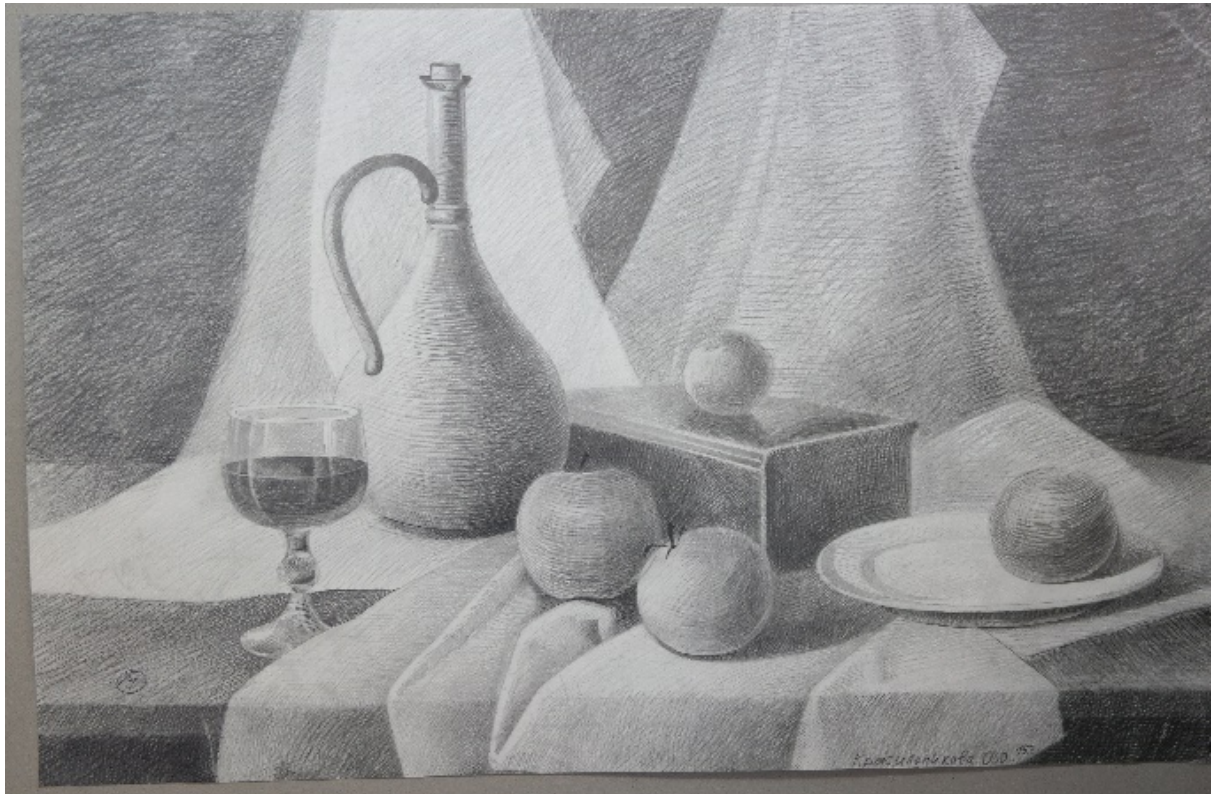


Рис. 65. Учебная работа

Рекомендуемая литература и методическое обеспечение

1. Тихонов, С.В. Рисунок / С. В. Тихонов, В. Г. Демьянов, В. Б. Подрезков. -М.:Стройиздат, 1983. С. 196-204.

ЖЕНСКАЯ ГИПСОВАЯ ГОЛОВА

Цель обучения - на основании изучения изобразительных методов, средств и приемов рисования женской гипсовой головы сформировать знания, умения, навыки создания по воображению графического образа женской гипсовой головы.

Задачи обучения:

- формирование методики самостоятельной работы с литературой, раскрывающей принципы построения женской гипсовой головы, методы и приемы ее изображения;
- формирование методики визуального сценария восприятия женской гипсовой головы;
- формирование изобразительных знаний, умений, навыков фиксации в видовых кадрах визуального сценария;
- сориентировать в методике вариантно-поисковой разработки женской гипсовой головы;
- формирование изобразительных способностей, представления графического образа женской гипсовой головы;

Учебная цель - создание средствами рисунка по воображению художественно выразительного графического образа женской гипсовой головы.

Методические рекомендации

Голова человека - сложный и интересный объект для рисунка, позволяющий изучать многообразие форм. Прежде чем приступить к рисунку с живой модели, необходимо выполнить рисунки с гипсовых античных голов, имеющих ярко выраженный характер формы (Аполлон, Антиной, Цезарь, Сократ, Сенека, Лаокоон, Афродита, Гаттамелат, Давид и др.).

Необходимо научиться изображать сложную форму головы человека на примерах гипсовых слепков с классических скульптур с передачей анатомической

структуры, грамотной моделировкой форм светом и тенью, передачей материалности, техническими приемами в рисунке.

Начиная рисовать женскую гипсовую голову, нужно, прежде всего, позаботиться о её постановке и освещении.

Образующие голову поверхности и характер её объёма лучше всего выявляет искусственный источник света, освещающий голову сверху под углом в 45 градусов. При отсутствии искусственного света, модель можно приблизить к окну, затемнив его нижнюю часть, и, таким образом получить верхний свет. Слишком тёмные тени на голове модели, следует смягчить, поместив вблизи белую бумагу или драпировку, которая даст необходимые рефлексы.

Фон для женской гипсовой головы, необходимо брать темнее освещённых её частей и светлее частей, находящихся в тени. Для ярко освещённой головы лучше всего ровный серый фон: около её светлых поверхностей он будет казаться темнее, а у тёмных мест - светлее. Этот оптический закон контрастности играет большую роль при передаче формы в пространстве.

Одним из главных условий работы, является сохранение в процессе рисования, положения природы и постоянной точки зрения на неё. Поэтому, следите за тем, чтобы от движения головы или туловища рисующего не изменилась точка зрения или линия горизонта. Когда вы намечаете поверхность формы, вводите карандашом лёгкую светотень, оставляя для светлых мест чистую бумагу и покрывая штрихом тени. Это придаст рисунку первоначальное объёмное выражение.

Исполнение рисунка не должно резко делиться на рисование контура и последующую тушёвку. Рисую линиями, с самого начала помните о форме, которую они обозначают, намечайте лёгкой светотенью поверхности, образующие объём, оставляя для освещённых мест чистую бумагу и закрывая однотонной тушёвкой тени. Затем, придавая тени должную глубину, осторожно вводите в неё рефлексы, а в область света - полутона и блики. Бесконечно

сравнивая и соподчиняя их тональные отношения, добивайтесь передачи освещённой формы.

При обучении рисованию женских гипсовых голов, следует избегать бесформенного размазывания теней и вытирания резинкой пятен света.

Хорошо продуманный, правильно построенный и выдержанный в тоне рисунок - прекрасно передаёт форму, освещение, материал и окружающую среду.

Задание №8: Построение женской гипсовой головы.

Рисунок гипсового головы античной скульптуры (Афродита).
Выполняется рисунок гипсового головы античной скульптуры. Размер листа - формат А2. Бумага обтянута на планшет. Материал: графитный карандаш.
Просмотр работ во время сессии.

Рисунок выполняется последовательно по этапам:

- компоновка рисунка на листе заданного размера;
- линейно-конструктивное построение рисунка гипсового головы античной скульптуры;
- определение правильных пропорций головы, перспективных направлений, определяющих наклон и поворот головы;
- светотеневое решение работы.

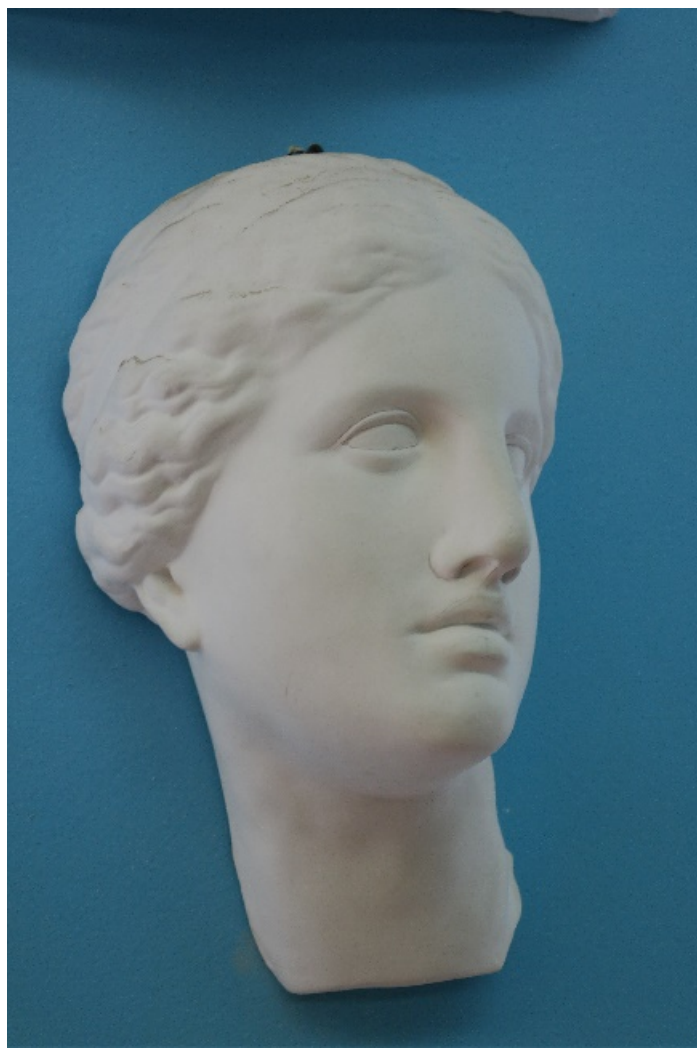


Рисунок 39. Учебная постанoвка

Рекомендуемая литература и методическое обеспечение

1. Баммес, Г. Изображение фигуры человека: пособие для художников, преподавателей и учащихся / Г. Баммес. - Берлин: Изд-во Фолькунд Внесен, 1984.
2. Барщ, А.. О. Наброски и зарисовки / А. О. Бар щ. - М.: Искусство, 1970. - 165 с.
3. Ростовцев, Н.Н. Учебный рисунок / Н. Н. Ростовцев. - М.: Просвещение, 1976. - 286 с.
4. Тихонов, С.В. Рисунок / С. В. Тихонов, В. Г. Демьянов, В. Б. Подрезков. - М.: Стройиздат, 1983. - С. 222-232.

ФОРМЫ АТТЕСТАЦИИ И КОНТРОЛЯ

Процесс обучения предусматривает следующие виды контроля: - текущий, проводимый в ходе учебного занятия и закрепляющий знания по данной теме, он позволяет обучающимся усвоить последовательность технологических операций; - итоговый, проводимый после завершения учебной программы. Для закрепления полученных знаний и умений большое значение имеет коллективный анализ ученических работ. При этом отмечаются наиболее удачные решения, оригинальные подходы к выполнению задания, разбираются характерные ошибки. Необходимо оценивать у обучающихся умение выполнять самостоятельно практическую работу и её анализировать.

Формой аттестации являются просмотры. Содержание предмета включает теоретическую и практическую части.

Критерии оценки.

1. Компоновка рисунка на листе заданного формата.
2. Точность изображения пропорций.
3. Выявление основных конструктивных особенностей модели, пространственное построение изображения.
4. Грамотность прорисовки деталей.
5. Передача пластических и пространственных характеристик средствами светотени.

Экзаменационные вопросы по рисунку:

1. Пропорции головы. Показать схемы пропорций.
2. Что такое графика. Какие материалы.
3. Построение перспективного изображения: интерьер. Привести графические примеры.
4. Контраст и нюанс в графике. Привести примеры.
5. Детализация в рисунке. Привести примеры.

6. набросок и зарисовка. В чем их отличие и единство. Привести примеры.
7. Воздушная перспектива. Привести примеры.
8. Рассказать об основных выразительных средствах рисунка.
9. Последовательность изображения розетки. Схема.
10. Техника и средства рисунка. Привести графические примеры.
11. Перспектива: определение, виды. Привести графические примеры.
12. Последовательность изображения гипсовой головы. Схема.
13. Форма предмета и ее конструкция (определение, виды, из чего состоит).
14. Охарактеризовать рисунок как вид изобразительного искусства.
15. Светотень и передача в пространстве. Привести примеры.
16. Рассказать и схематично показать расположение светотеней на цилиндре, шаре (конусе). Привести графические примеры.
17. Рассказать об основных выразительных средствах рисунка. Привести графические примеры.
18. Последовательность изображения интерьера. Привести примеры.
19. Символическое значение различных линий. Привести примеры.
20. Построение перспективного изображения: экстерьер. Привести графические примеры.
21. Последовательность изображения натюрморта. Привести примеры.
22. Передача равновесия в композиции. Привести графические примеры.
23. Последовательность изображения геометрических тел. Привести графические примеры.
24. Понятие о конструкции и пропорции предметов. Привести примеры.
25. Последовательность изображения черепа. Схема.
26. Линейная перспектива. Привести примеры.
27. Сущность понятия «орнамент». Основные виды орнамента. Привести графические примеры.
28. Понятие фактуры. Привести графические примеры.

29. Понятие плоской и объемной формы предметов. Привести примеры.
30. Последовательность изображения предмета. Привести примеры.
31. Понятие о конструкции и пропорции предметов. Привести примеры.
32. Материалы и принадлежности для рисования.
33. Выявление объема предметов с помощью освещения.
34. Виды графического изображения. Привести графические примеры.
35. Понятие о линии горизонта и точке схода. Привести примеры.
36. Виды и жанры изобразительного искусства. Сущность понятия «рисунок». Разновидность рисунка. Привести графические примеры.
37. Техника тонирования поверхностей предметов, имеющих различные формы и пространственные положения. Привести графические примеры.
38. Построение натюрморта. Схемы.
39. Виды штриха. Привести графические примеры.

ИСПОЛЬЗУЕМЫЕ ИСТОЧНИКИ

1. Артемьева, П. П. Исследование перспективных искажений с учетом характера зрительного восприятия / П. П. Артемьева. - М., 1973.
2. Баскакова, И. Л. Вопросы психологии познавательной деятельности школьников и студентов / И. Л. Баскакова. - М., 1988.
3. Гальперин, П. Теория поэтапного формирования умений и навыков / П. Я. Гальперин, Н. Н. Нечаев. - М., 1973.
4. Жилкина, З.В. Довузовское архитектурное образование в России / З. В. Жилкина. - М.: Ладья, 1998.
5. Зимняя, И. А. педагогическая психология / И. А. Зимняя. - М.: Логос, 1999.
6. Кольшлев, Ю.Б. Рисунок архитектурных форм и пространства / Ю. Б. Кольшлев. - Волгоград, 1997.
7. Короев, Ю. Б. Архитектура и особенности зрительного восприятия / Ю. Б. Короев, М. В. Федоров. - М.: Стройиздат, 1954.
8. Ричард А. Феллуз, Стив Суинделс (Великобритания. Хадерсфилдский университет, отделение дизайна). Взаимосвязь между художественным рисунком, абстракцией и архитектурным чертежом. Международная конференция. - Екатеринбург, 2001.
9. Обухова, Г.Г. Краткий словарь терминов изобразительного искусства / Г. Г. Обухова. - М.: Сов. Художник, 1959.
10. Тихонов, С. В. Рисунок / С. В. Тихонов, В. Г. Демьянов, В. Б. Подрезков. - М.: Стройиздат, 1983.
11. Фомичева, З.И., А.И. Венецианов – педагог / З. И. Фомичева. М.,1953.
11. Чистяков, П. П. Письма, записные книжки, воспоминания / П. П. Чистяков. - М.: Искусство, 1953.
12. Шадрина, В. В. Общепсихологические основы развития личности / В. В. Шадрина. - Волгоград, 2001.

13. Норлинг Э. Объемный рисунок и перспектива / Э. Норлинг. - М.: ЭКСМО, 2004.

14. Дейнека, А. А. Учись рисовать / А. А. Дейнека. М.: Изобразительное искусство, 1961.

15. Кудряшов, К. В. Архитектурная графика / К. В. Кудряшов. - М.: Стройиздат, 1990.

16. Прокофьев, Е. И. Рисунок / Е. И. Прокофьев, З. С. Батраев, А.И. Михайлов и др. - Казань: Изд-во Казанск. Ун-та, 2005

Шайхлисламов Альберт Ханифович

Рисунок: Методические пособие / А. Х. Шайхлисламов. – Центр оперативной печати: Абак, 2020. - 98 с.

Подписано в печать 26.02.2020. Бумага «Снегурочка» 80г/м² Гарнитура: скрепка. Печать лазерная Формат 60х84. Усл.п.л. Тираж 200 экз.
423600, Республика Татарстан, г. Елабуга, ул. Пролетарская, д. 50