

**МИНИСТЕРСТВО ОБРАЗОВАНИЯ И НАУКИ
РОССИЙСКОЙ ФЕДЕРАЦИИ**

**АКТУАЛЬНЫЕ ВОПРОСЫ
ОБРАЗОВАНИЯ И НАУКИ**

**Сборник научных трудов
по материалам
Международной научно-практической конференции**

30 сентября 2014 г.

Часть 7



Тамбов 2014

По мнению В.Г. Бочаровой, профессиональная культура любого будущего специалиста определяется в деятельности и общении [5, с.66]. А К. А. Абульханова-Славская отмечает, что осмысление личностью своей позиции осуществляется внутри системы отношений. То есть от того, как и с кем эта система отношений [1;4], выстраивается, зависит самоопределение и общественная активность специалиста [2, с.56; 5, с.67].

Таким образом, социально-педагогическими условиями формирования компетенции взаимодействия с родителями и социальными партнерами выступают:

- целенаправленное формирование у будущих специалистов комплекса социальных качеств и системы социальных потребностей и способностей социального взаимодействия;

- включение в образовательный процесс вуза социально-педагогических технологий, ориентированных на формирование компетенции взаимодействия с родителями и социальными партнерами;

- организация воспитательно-образовательного процесса вуза на основе использования потенциальных возможностей социума [2, с.57].

Таким образом, выделенные и описанные нами социально-педагогические условия и принципы являются концептуальной основой формирования компетенции взаимодействия с родителями, социальными партнерами. Также учитывая в работе подготовки будущего педагога все вышеперечисленные социально-педагогические условия и принципы возможно добиться высоких результатов сформированности всех компонентов компетенции взаимодействия с родителями, социальными партнерами.

1. Абульханова-Славская К.А. Деятельность и психология личности/К.А. Абульханова-Славская. - М.: Наука, 1980. - 334 с.

2. Гуковская М.В. Формирование компетенции социального взаимодействия будущего социального педагога в условиях вуза: дисс. ... канд. пед. наук. Москва, 2008. - 198 с.

3. Каримова Л.Ш. Формирование социальной компетенции будущих педагогов психологов: дисс. ... канд. пед. наук, Казань, 2010. - 168 с.

4. Сериков В.В. Образование и личность. Теория и практика проектирования образовательных систем/В.В. Сериков. - М.: Логос, 1999. - 272 с.

5. Татур Ю.Г. Компетентность в структуре модели качества подготовки специалиста/ Ю.Г. Татур// Высшее образование сегодня. - 2004. - №3 -67 с.

**Гомзикова М.О., Яковлева А.,
Яковлева К., Расулова С.К., Ризванов А.А.
Использование микровезикул в качестве
новой векторной системы для доставки
терапевтических препаратов**

*ФГАОУВПО Казанский (Приволжский)
федеральный университет, Казань*

Известно, что успешность того или иного способа доставки терапевтических препаратов определяется несколькими критериями: 1) безопасность; 2) не-

иммуногенность; 3) срок жизни вектора; 4) эффективность доставки; 5) практическая применимость метода в медицинской практике. Учитывая вышеперечисленные критерии, можно заключить, что ни один из существующих векторов полностью не отвечает всем требованиям. Поэтому поиск новых способов доставки веществ к клетке-реципиенту является актуальной задачей.

Микровезикулы (МВ) - это естественные образования клеток человека, которые опосредуют межклеточную коммуникацию в организме человека. Важно, что МВ окружены цитоплазматической мембраной родительской клетки, которая защищает их содержимое от деградации. Использование МВ в качестве вектора имеет ряд многообещающих преимуществ: аутологичные МВ лишены иммуногенности и токсичности, при этом благодаря наличию рецепторов на своей поверхности обладают адресностью доставки. Однако количество выделяемых клеткой МВ ограничено и не достаточно для их терапевтического применения. В этой связи целью нашей работы явилось получение и характеристика искусственных микровезикул (иМВ) из стандартных линий клеток человека (НЕК 293 FT, SH-SY5Y).

С целью получения большего количества микровезикул, клетки-доноры были простимулированы - обработаны веществом, нарушающим структуру цитоскелета (цитохалазин В), что позволило далее с помощью серии центрифугирований отделить микровезикулы от целых жизнеспособных клеток.

Полученные микровезикулы были проанализированы с помощью флуоресцентной микроскопии, проточной цитометрии, ПЦР. Показано, что фракция микровезикул содержит микровезикулы гетерогенного размера и не содержит целых клеток (Рис.1).

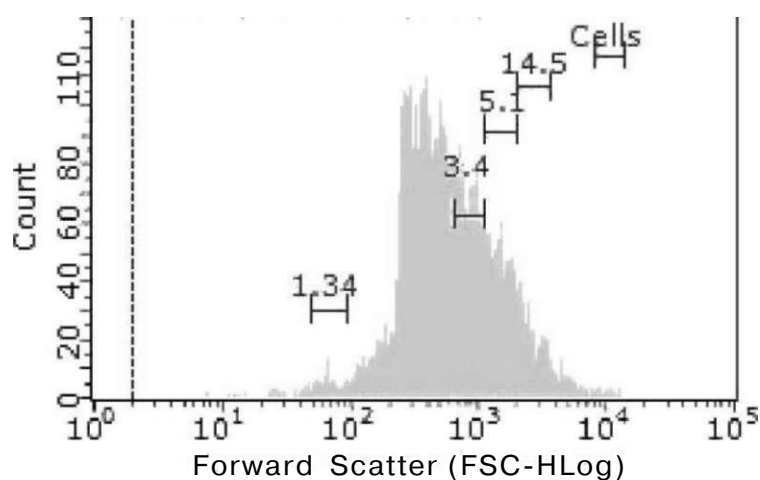


Рис. 1. Гистограмма, отражающая размер полученных микровезикул. Размерная шкала установлена с помощью калибровочных шариков (Spherotech, США)

Для того, чтобы оценить способность МВ к переносу заключенных внутри них молекул, мы использовали маркер - зеленый флуоресцентный белок GFP, ген которого встроен в плазмиду pEGFP-N2. МВ, полученные от клеток человека, трансфицированных плазмидой pEGFP-N2, наносили на клетки-реципиенты. Методами флуоресцентной микроскопии, проточной цитометрии и ПЦР показано, что при нанесении иМВ на клетки происходит их слияние и перенос содержимого в клетку-реципиента.

Поскольку клеточный источник для получения МВ находится в легкой доступности и большом количестве, а сам инструмент доставки - микровезикулы - обладает безопасностью и эффективностью, этот подход может быть успешно использован для доставки терапевтических препаратов.

Горбатов Е.Н.
К вопросу о профессиональных
требованиях к педагогу дефектологу

ГБОУ ВПО СТГМУ, г. Ставрополь

Понятие "дефект" произошло от латинского слова defectus, что означает изъян, недостаток. В свою очередь, слово "дефектология" содержит в себе две части ("дефект" и "логия") - это педагогическая наука, изучающая особенности развития, обучения и воспитания аномальных детей [2, с.4 -7].

К основным функциям педагога-дефектолога относятся:

1. Диагностическая функция - проявляется в обследовании детей и определении типа нарушений;
2. Коррекционная функция - участие педагога-дефектолога в осуществлении системы специальных коррекционных мероприятий, направленных на преодоление или ослабление недостатков развития, свойственных детям с особенностями в развитии, и содействующих не только исправлению отдельных нарушений, но и формированию личности в целом.
3. Обучающая функция - выражается в стимуляции и управлении активностью ребенка, в результате которой у него формируются определенные знания, умения и навыки.
4. Воспитательная функция - проявляется в процессе целенаправленного формирования гармонически развитой личности с помощью специально разработанных и научно обоснованных средств, форм и методов воздействия. Воспитательная функция включает и руководство взаимоотношениями детей с целью создания педагогически целесообразного, благоприятного микроклимата для психического развития каждого ребенка.
5. Исследовательская функция - деятельность учителя-дефектолога невозможна без глубокого анализа опыта дефектологической и педагогической деятельности, без каждодневного поиска нового, анализа передового опыта и нововведений.
6. Функция психолого-педагогического просвещения родителей - обеспечивая единство усилий детского учреждения и семьи, дефектолог выступает перед родителями и как пропагандист дефектологических и педагогических знаний. Без воспитательной, просветительской работы с родителями невозможно добиться значительных успехов в формировании личности ребенка.
7. Функция самообразования - работать сегодня на уровне предъявляемых к современному педагогу-дефектологу требований невозможно без постоянного обогащения знаниями новых исследований в области педагогики, психологии, медицины и логопедии, поэтому данной функции в настоящий момент придается особое значение.