



АКАДЕМИЯ НАУК РЕСПУБЛИКИ ТАТАРСТАН  
ЦЕНТР ПЕРСПЕКТИВНЫХ ЭКОНОМИЧЕСКИХ ИССЛЕДОВАНИЙ

*Ермолаева П.О., Носкова Е.П., Зайнуллина М.Р.,  
Купцова А.И., Нагимова А.М.*

**СОЦИАЛЬНЫЙ ПОРТРЕТ НАСЕЛЕНИЯ:  
МЕТОДОЛОГИЯ,  
ОСНОВНЫЕ ХАРАКТЕРИСТИКИ**

ИЗДАТЕЛЬСТВО «АРТИФАКТ»  
КАЗАНЬ 2014

**Академия Наук Республики Татарстан**  
**Центр перспективных экономических исследований**  
**Федеральное государственное**  
**автономное образовательное учреждение**  
**высшего профессионального образования**  
**«Казанский (Приволжский) федеральный университет»**

**П.О. Ермолаева, А.М. Нагимова, Е.П. Носкова,**  
**М.Р. Зайнуллина, А.И. Купцова**

**СОЦИАЛЬНЫЙ ПОРТРЕТ НАСЕЛЕНИЯ:**  
**МЕТОДОЛОГИЯ,**  
**ОСНОВНЫЕ ХАРАКТЕРИСТИКИ**

Казань

2014

УДК 338.2(470.41)  
ББК 65.9  
С69

*Печатается по рекомендации  
Ученого совета Центра перспективных экономических исследований  
Академии наук Республики Татарстан  
(протокол № 58 от 09.09.2014)*

Научный руководитель –  
*доктор экономических наук, профессор, академик АН РТ*  
**Марат Рашитович Сафиуллин**

Рецензенты:

*доктор экономических наук, профессор Георгий Виссарионович Семенов;  
кандидат социологических наук, доцент Лилия Георгиевна Егорова.*

**С69 Ермолаева П.О., Носкова Е.П., Зайнуллина М.Р., Купцова А.И.,  
Нагимова А.М.**

**Социальный портрет населения: методология, основные  
характеристики / П.О. Ермолаева, Е.П. Носкова, М.Р. Зайнуллина,  
А.И. Купцова, А.М. Нагимова. – Казань: Издательство «Артифакт»,  
2014. – 92 с.**

Монография посвящена широкой, при этом социологически малоизученной теме исследования социального портрета современного российского общества. В книге вниманию читателя представлены основные методологические подходы к прочтению социального портрета (далее – СП) населения, особое внимание уделено такому интегральному аспекту изучения СП, как индексу социальных настроений. Впервые на базе междисциплинарного анализа – совместными усилиями представителей социологических и экономических наук прослежена динамика индекса социальных настроений жителей Республики Татарстан.

Монография рассчитана на широкий круг ученых, преподавателей, практиков и студентов, интересующихся проблемами изучения СП населения, социальных институтов и процессов. Книга может быть использована как учебное пособие по курсу «Социология», «Экономика» для студентов ВУЗов, обучающихся по направлению «Социология», «Менеджмент».

УДК 338.2(470.41)  
ББК 65.9

© Центр перспективных экономических исследований Академии наук Республики Татарстан, 2014  
© Казанский (Приволжский) федеральный университет, 2014  
© Издательство «Артифакт» (оформление), 2014

## Содержание

<b>Введение</b> .....	4
<b>Раздел 1.</b> Социальный портрет современного общества: концептуализация понятия, методологические основы исследования .....	6
<b>Раздел 2.</b> Индекс социальных настроений в структуре индикаторов социального портрета населения, основные подходы .....	25
<b>Раздел 3.</b> Социологический мониторинг индекса социальных настроений татарстанцев .....	34
<b>Раздел 4.</b> Экономический анализ основных статистических показателей, характеризующих личное благосостояние и экономическое развитие региона .....	40
<b>Раздел 5.</b> Динамика индекса социальных настроений татарстанцев сквозь призму социальных, экономических и политических факторов .....	67
<b>Заключение</b> .....	84
<b>Библиография</b> .....	87

## Введение

Понятие «социальный портрет» широко используется в современной социологии. Однако не существует его однозначной трактовки, поскольку не выработано общего научно обоснованного определения. Теоретической основой составления социального портрета (далее – СП) в социологии стала концепция идеальных типов М. Вебера. Определение понятия СП дано в работе М.П. Карпенко, М.В. Кобакина, В.А. Лапшова [Кокорев, 2000]. Социальный портрет молодёжи, студенчества и возрастных когорт рассмотрен в исследованиях Л.А.Беляевой [Беляева, 2004], Ю.Р.Вишневого, Л.Я. Рубиной [Вишневский, 2000], Д.Д. Ешпановой, А.Н. Нысанбаева [Заславская, 2001]. Социальные портреты различных групп рассмотрены в работах У.С. Борисовой [Борисова, 1998], В.А. Викторова, С.И. Платонова [Вишневский, 1997].

Следует отметить, что понятия «социологический портрет» (далее – СЦП), «социальный портрет» используются в отечественной социологии еще с 1970-х гг., когда было популярно разрабатывать портреты представителей определенных социальных групп (например, СП советского рабочего). Сегодня составлением СЦП исследователи занимаются довольно часто – можно встретить СЦП среднего американца (исследование Ф. Голова, Л. Гудкова, Б. Дубина); студенчества (исследование Т. Суряковой); Украины, или пермского сотового абонента. Все подобные портреты представляют собой некоторое социологическое описание, в основу которого были положены усредненные данные, полученные в ходе различных социологических исследований.

В данной монографии вниманию читателя представлены основные методологические подходы к прочтению СП населения; особое внимание уделено такому интегральному аспекту изучения СП, как индексу социальных настроений. Впервые на базе междисциплинарного анализа – совместными усилиями представителей социологических и экономических наук прослежена динамика индекса социальных настроений жителей Республики Татарстан.

Завершая представление книги, выражаем искреннюю благодарность доктору экономических наук, профессору М.Р. Сафиуллину, доктору социологических наук, профессору Ю.Р. Хайруллиной, кандидату экономических наук, доценту Л.А. Ельшину за проявленное внимание и критические замечания по поводу отдельных положений и работы в целом.

## **Раздел 1. Социальный портрет современного общества: концептуализация понятия, методологические основы исследования**

Попытки понять и описать общество как объект исследования наблюдаются с древнейших времен, когда предпринимались первые шаги к изучению законов сосуществования неравных по социальному положению групп людей в рамках зарождающейся протосоциологии. Учение о социальном устройстве мира эволюционировало вместе с развитием и усложнением общественных отношений, усилением расслоения общества. Однако основной целью социологической науки было и остается изучение и анализ социальных явлений в обществе через призму социального субъекта. Таковой при кажущейся монолитности и интегрированности представляет собой дифференцированное по различным критериям сообщество, имеющее обособленные по групповым признакам цели и мотивы взаимодействия. Наиболее точно структура социума отражается в различного рода теориях социальной стратификации отечественных и зарубежных авторов. Под социальной стратификацией мы понимаем дифференциацию населения на определенные слои, группы в иерархическом ранге. Основой социального разделения общества выступает неравномерное распределение богатства, и, как следствие, – различия в распределении прав и привилегий, ответственности и обязанностей, превалирующих ценностей, власти и влияния. Она выражается в существовании высших и низших слоев, а также в наличии основного стабилизирующего фактора общественного развития – среднего класса.

Различные ученые предлагают разные основания для стратифицирования. Наиболее известная и хронологически наиболее ранняя конфликтологическая теория стратификации предложена К. Марксом. Он утверждал, что для понимания сущности любого социального явления необходимо исследовать его исторические корни, процессы, предшествовавшие и способствовавшие его развитию. Уровень развития общества напрямую зависит от способов организации производства и господствующего технологического уклада. Эти

факторы являются определяющими для формирования управляющей группы, имеющей властные полномочия. Основанием классового разделения общества в данной теории послужило отношение той или иной социальной группы к средствам производства. К. Маркс выделяет два антагонистических класса – класс буржуазии, обладающий средствами производства, присваивающий прибавочную стоимость, и тем самым эксплуатирующий другой класс – пролетариата, не владеющего средствами производства и вынужденного продавать рабочую силу. Продолжатель идей Маркса В.И. Ленин предложил следующее определение классов: «Классами называют большие группы людей, различающиеся по их месту в исторически определенной системе общественного производства, по их отношению к средствам производства, по их роли в общественной организации труда, а, следовательно, по способам получения и размерам той доли общественного богатства, которой они располагают. Классы, это такие группы людей, из которых одна может себе присваивать труд другой, благодаря различию их места в определенном укладе общественного хозяйства» [Ленин, 1970]. Путем обоснования классовой структуры общества, К. Маркс раскрывает сущность социального развития, заключающуюся в непримиримой борьбе между антагонистическими классами в результате столкновения их классовых интересов. Вместе с тем, ни один класс не может существовать изолированно от своего антагониста, а в процессе классовой борьбы кристаллизуется классовое сознание, отражающее субъективно осознанную объективную реальность. Следовательно, согласно теории марксизма, пролетариат должен стать классом «для себя», то есть классовая борьба должна не только отражать экономические цели низвержения капитализма, но и быть фактором формирования эффективного классового сознания для строительства справедливого бесклассового общества.

Несмотря на довольно серьезное экономико-политическое обоснование, марксистско-ленинская теория социальных классов представляет собой несколько упрощенное понимание мира, упуская из виду иные большие социальные группы, сосуществующие совместно с вышеописанными классами,



а также большое количество динамических процессов, происходящих в буржуазном обществе. Владение средствами производства является лишь одним из способов приобретения власти в обществе, кроме того, марксистская теория упускает из виду различного рода конфликты расового, этнического, межгруппового и внутригруппового характера. Более того, опыт социалистических стран, построивших бесклассовое общество, наглядно демонстрирует тот факт, что партийная элита в этих странах превратилась в особую касту управленцев, обладающих властью в силу административной монополии. Новой элитой в этих странах стала партийная бюрократия, имеющая полномочия управления национализированной и обобществленной собственностью, а также всей общественной жизнью. Пример современных развитых стран также доказывает: человек, занимающий высокие посты в системе корпоративного управления, имеет значительные материальные и моральные преференции, несмотря на то, что не является собственником данной корпорации. Похожая ситуация наблюдается и в правительственных структурах.

Представители теории конфликта исходят из утверждения, что классовое расслоение общества выгодно отдельным индивидам и большим социальным группам, обладающим властными полномочиями. Согласно их мнению, общество представляет собой арену борьбы и противостояния классовых интересов, где люди борются за привилегии и материальные ценности, а свою победу закрепляют через систему принуждения.

Если К. Маркс в качестве определяющих факторов классовой принадлежности выделил экономические, то другой представитель социологии неравенства М. Вебер рассматривает стратификацию с позиции ранговой принадлежности и отмечает, что экономические интересы представляют собой частный случай категории «ценности». Согласно теории социальной стратификации М. Вебера, важнейшим критерием общественного определения человека является не столько его классовая принадлежность, сколько его место в экономическом пространстве, позволяющее увеличить или уменьшить его

жизненные шансы. Индивид, имеющий высокие иерархические позиции в экономическом плане, одновременно принадлежит и к высшим политическим слоям, следовательно, в большей степени, чем остальные, наделен властью и полномочиями. А индивид, пользующийся низкими рейтинговыми показателями в экономическом пространстве, занимает подчиняющуюся позицию и во многом лишен прав. В зависимости от того, какое место в иерархии занимает индивид, определяется и престижность его позиции. Таким образом, собственность, власть и престиж представляют собой три взаимодействующих фактора, определяющих основу любого общества. Статусные положения индивидов позволяют сгруппировать их в множества. Так, различия в степени обладания собственностью выступают основой формирования экономических классов, различия во властных статусах порождают политические партии, а престижные различия определяют статусные группировки в виде страт. Вебер определяет это как «три автономных измерения стратификации» и подчеркивает, что «... «классы», «статусные группы» и «партии» – явления, относящиеся к сфере распределения власти внутри сообщества» [Вебер, 1992]. Каждое такое множество имеет собственный образ и стиль жизни, обладает статусными привилегиями и стремится узурпировать свои права на них. Классовые и статусные позиции являются средствами борьбы за власть, что определяет ресурсы любой политической партии. М. Вебер не представил четко определенную классовую структуру общества, однако можно было бы, опираясь на его методологические принципы, реконструировать примерную классовую структуру капиталистического общества:

- класс собственников, владеющих средствами производства и капиталом;
- наемные менеджеры и управленцы различного уровня;
- «белые воротнички» – представители технической и творческой интеллигенции, не обладающие собственностью и вынужденные продавать свой интеллектуальный капитал;
- мелкая буржуазия, представляемая мелкими бизнесменами;

- пролетариат, не обладающий собственностью и в силу этого продающий свою рабочую силу.

М. Вебер считал, что отношение к собственности является важной, но не единственной чертой дифференциации людей, а классовый антагонизм по поводу распределения ресурсов является естественным процессом функционирования общества. Он не рассматривает возможность узурпирования власти представителями рабочего класса, так как, по его мнению, пролетариат не может подняться до такого уровня классовой сознательности, который был бы необходим для захвата и удержания власти. Слабым местом данной теории является еще и то, что не каждый индивид, занимающий высокие позиции в экономическом рейтинге, пользуется одновременно и широкими властными и политическими полномочиями, а человек с низкой рейтинговой позицией лишен политических и правовых возможностей.

Другой исследователь, наш соотечественник Питирим Сорокин рассматривает социальную стратификацию с позиций социального пространства, как «вселенную неопределенного вида, состоящую из народов, населяющих землю» [Сорокин, 1992, с.321]. При этом Сорокин определяет место человека в рамках социального пространства в горизонтальном и вертикальном измерении, как задаваемое его «социальным положением». Социальное положение индивида выражается как в его связях внутри той группы, членом которой он является, так и его взаимодействиями вне указанной группы с отдельными индивидами, группами индивидов. Местоположение индивида в социальной сети не является чем-то статичным, оно меняется в течение жизни под влиянием различного рода факторов. Для описания динамики индивида в социальном пространстве Сорокин вводит понятия «социальное восхождение» и «социальный спуск», в дальнейшем интерпретируемые, как вертикальная мобильность. Вертикальная мобильность наблюдается при изменении индивидом своего положения в социуме, а так называемыми социальными лифтами при этом могут послужить: система образования, дающая человеку возможность занять более высокое социальное

положение, чем у его родителей, брак, в результате которого человек может приобретать более высокий статус, и многое другое. Вместе с тем, человек может передвигаться и по нисходящей линии, вследствие, например, банкротства и потери имущественного положения, а также в результате различного рода девиаций (алкоголизм, наркомания, преступность) опуститься на дно общества. Однако перемещения человека в социальном пространстве не ограничиваются лишь вертикальной мобильностью, а наиболее часто происходят в рамках той социальной группы, членом которой он является, и протекают без изменения его социального статуса. Такого рода перемещения Сорокин называет горизонтальной мобильностью. Примерами горизонтальной мобильности являются смена места жительства, изменение вероисповедания и многое другое, происходящее с человеком в его жизнедеятельности. Таким образом, жизненный путь человека определяется его перемещениями в социальном пространстве по вертикальной и горизонтальной траекториям и приводит к формированию в обществе больших социальных групп, именуемых социальными стратами. Социальная стратификация, в понимании П. Сорокина, – это пространство в социуме с неравными расстояниями по вертикали и горизонтали, где точками отсчета в пространстве являются статусы различных индивидуумов [Сорокин, 1992, с.339]. Она определяется разделением людей на большие социальные группы, построенные в виде иерархических рангов, вследствие неравного распределения власти, привилегий, прав, возможностей, а также преобладающей системой ценностей, присущих для данной группы. Подобное описание социальной иерархии можно было бы охарактеризовать как многомерную модель стратификации, рассматривающую общество с позиции экономики, политики, профессиональной деятельности, а также учитывающую особенности социокультурного пространства, выражающиеся в возрастных различиях, речи, культуре и др. На основе выделенных параметров формируются различного рода социальные группы – простые и сложные по своему составу. Простые группы интегрируются в большие социальные группы, которые, согласно теории Сорокина, сами подразделяются на

типичные и нетипичные, внутренне солидарные, не солидарные и антагонистические. Все многообразие социальной стратификации отражается в трех основных формах: экономической, профессиональной и политической. Политическая стратификация Сорокина строится на допущении, что социальная группа имеет соответствующую дифференциацию, зависящую от величины политического организма и структурной целостности населения. В отличие от вышеназванной, профессиональная стратификация определяется распространенными в обществе видами экономической деятельности и представленной в системе образования профессиональной линейкой, содержащей в себе как престижные, так и малопривлекательные профессии. В рамках профессиональной стратификации Сорокин выделяет два вида стратификаций – межпрофессиональную и внутрипрофессиональную. Межпрофессиональная стратификация определяется по двум основаниям. Первое означает важность профессии в целях выживания и функционирования группы, второе – уровень интеллекта, требуемый для успешного выполнения профессиональных обязанностей. Следовательно, для осуществления работ по организации деятельности и управлению требуется более высокий уровень интеллекта и лучшая профессиональная подготовка, нежели для выполнения конкретной исполнительской работы. Значит, управленцы различного уровня должны занимать более высокие позиции в иерархической лестнице с вытекающими из этого привилегиями. Внутрипрофессиональная стратификация содержит следующие уровни: предприниматели, служащие высшей категории (директора, менеджеры), наемные работники. Профессиональная иерархия определяется высотой, этажностью и профилем профессиональной стратификации (соотношением числа лиц в каждой подгруппе к совокупной профессиональной группе).

Следовательно, согласно теории стратификации Сорокина, любое общество представляет собой социальную пирамиду, имеющую верхушку из привилегированных слоев и основание из малопривлекательных профессий с меньшими правами и привилегиями. Это означает, что индивид,

принадлежащий к высшему слою по одному из трех параметров, автоматически обладает высокой позицией и по остальным параметрам, и наоборот. Действительно, часто это происходит именно таким образом, но не во всех случаях, ибо различные слои каждой формы могут лишь частично совпадать друг с другом. Это явление Сорокин называет статусным несовпадением, означающим различия в статусных положениях индивида в зависимости от видов стратификации. Подобные несовпадения обычно болезненно переживаются индивидом и выступают в виде катализатора для изменения своего социального положения. Основными каналами социальной циркуляции в обществе выступают различного рода социальные институты, такие как система образования, политические, профессиональные и иные организации, армия, институт брака и семьи и т.д.

Определенное место среди теорий социальной стратификации занимают **взгляды функционалистов**. Так, К. Дэвис и У. Мур определяют сущность социальной стратификации, исходя из неравномерного распределения общественных благ и престижа. Любое общество в рамках своего функционирования размещает своих членов по отдельным социальным позициям, попутно вменяя им определенные функциональные обязанности, исходя из установленных позиций. Общество заинтересовано в наиболее эффективном выполнении индивидами их обязанностей, и часто в этих целях использует различного рода стимулы и вознаграждения, которые распределяются в той или иной мере неравномерно в зависимости от статусного положения членов общества. Выгоды и вознаграждения становятся частью социального устройства, и тем самым порождают материальное и статусное неравенство и формируют социальную стратификацию. Стимульными факторами вознаграждения могут стать средства существования и предметы, обеспечивающие комфорт, удовлетворение различных склонностей и развлечения, а также стимулы, создающие чувство собственного достоинства и самовыражения. По мнению Дэвиса и Мура, социальное неравенство позволяет выделить среди массы людей тех, кто в наибольшей

степени компетентен и способен; значит, социальная стратификация общества является эффективным инструментом выдвижения на ключевые посты самых достойных членов общества.

Значительный вклад в развитие теории стратификации и социальной мобильности внес французский ученый П. Бурдьё. Социальное неравенство Бурдьё объясняет непропорциональным распределением капиталов, которыми располагают индивиды – экономическим в различных формах, культурным и символическим капиталом. В современном обществе воспроизводство позиций высшего класса происходит через механизмы перераспределения капиталов: путем передачи экономического капитала, наделения подрастающего поколения образовательным капиталом, его обучения в престижных элитарных вузах; и через культурный капитал, языковую и культурную компетенции, присущие элитарным слоям общества, выраженные в поведенческих и языковых паттернах.

Американский социолог М. Кон обнаружил тесную корреляционную зависимость между ценностями индивида и его социальным положением в иерархической лестнице. Так, личность с высокой стратификационной позицией осознает себя как компетентный член благорасположенного к нему общества, и основной ценностью для нее выступает установка на достижения. А индивид, являющийся представителем более низких социальных слоев, осознает себя как менее компетентный член равнодушно-враждебного общества, и основной ценностью для него является умение приспособливаться к внешним условиям – конформизм. Более того, ценности также оказывают существенное влияние на позицию в стратификационной лестнице: индивид с профессиональными установками на достижение имеет больший шанс занять высокие позиции в социальном рейтинге, и наоборот, люди с конформистскими убеждениями скорее окажутся на более низких ступенях пирамиды.

Важный вклад в изучение проблемы внесли американские социологи, проводившие эмпирические стратификационные исследования. Среди них – Ллойд Уорнер, проводивший первые масштабные исследования социальной

стратификации в США. Теоретической базой его исследований стали веберовские традиции статусных групп, на основе которых Уорнер разработал стандартный индекс статусных характеристик. Их основными критериями выступили такие субъективные факторы, как образование, место жительства, доход и социальное происхождение, которые оказывают значительное влияние на индивида при выборе ближайшего круга в социальной сети. Отметим, что, в отличие от своих предшественников, Уорнер во главу угла ставит «субъективные» критерии социальной стратификации; для него более значимыми являются индивидуальные оценки членами сообщества социального положения друг друга, а не объективные критерии в виде дохода, материального положения и т.д. Результатирующим достижением Уорнера является шестиклассовая структура американского общества на основе престижного ранга индивидов, его составляющих. Идею Уорнера о субъективной сущности социальной стратификации общества развил другой американский исследователь Ричард Сентерс, который считает, что общественный класс является тем, чем его представляют люди, то есть это психологически или субъективно сформированная группа, с определяющим классовым сознанием, выражающимся в чувстве группового членства. Реальные границы класса, как психологического явления, могут совпадать или не совпадать в стратификационном смысле; важно то, к какому классу люди сами себя относят. В результате его исследований выяснилось, что 80% американских граждан относят себя к среднему классу, небольшая часть – к высшему, и совсем незначительное количество – к низшему классу, что объясняется соображениями «престижности» или «непрестижности» тех или иных социальных групп. Сам Сентерс полагал, что если бы вместо трех классов (высшего, среднего и низшего) был предложен еще один, например, «рабочий класс», то около половины респондентов могли бы отнести себя к этому классу, так как данное определение более престижное, чем «низший класс».

В 1983 г. Мэри и Роберт Джекман повторили опыт Сентерса по применению субъективного подхода к исследованию социальных классов. Они



использовали данные социологического опроса, проведенного исследовательским центром Мичиганского университета. Респондентов просили отнести себя к одному из представленных пяти классов: бедному, рабочему, среднему, высшему среднему и высшему. Из числа опрошенных 8% отнесли себя к бедному классу, 37% – к рабочему, 43% определили себя как представителя среднего класса, 8% – высшего среднего и 1% – высшего класса. Это был высший уровень самоидентификации, связанный с профессиональной деятельностью опрошенных: так, представители бизнеса, высококвалифицированные врачи и юристы отнесли себя к высшему среднему и высшему классу. Следовательно, основным критерием отнесения индивида к определённому социальному классу выступает его социальная идентичность – результат идентификации человека или группы людей с социальной общностью. Социальная идентичность представляет собой когнитивную структуру личности, определяющую место конкретного индивида в социуме. Классики исследования социальной идентичности, такие как основатель теории социальной идентичности А.Тешфел, автор теории самокатегоризации Дж.Тернер, представители интеракционистской школы Дж.Мид, И.Гоффман, школы социальных представлений С.Московичи, М.Заваллони определяют социальную идентичность с позиций самокатегоризации или «Я-концепции». В такой интерпретации социальная идентичность представляет собой самоотнесение человека к определенной социальной группе; это когнитивная интерпретация своего положения во внешней среде. Среди традиционных видов социальной идентичности выделяют гендерную, этническую, профессиональную идентичности, сюда же можно отнести и классовую, статусную идентичность личности, так как социальная идентичность – это осознание своего места в обществе, своей принадлежности к конкретной группе. Этот факт определяет и поведенческую нагрузку в виде ценностей, норм, стереотипов, присущих данному классу, данной группе. Понятие социальной идентичности позволяет распознать не только сущность межгрупповых отношений в обществе, но и составить социальный портрет

общества, отражающий основные социально-экономические, психологические характеристики социума. Социальные группы представляют собой крайне разнородные объединения индивидов, в связи с чем можно предположить, что особенности социальной идентификации специфичны для конкретных групп людей. Более того, социальная идентичность определяет уровень интегрированности индивида и социальных групп в единое этносоциальное поле, именуемое социумом. На основе проведенных в разное время исследований можно утверждать, что отдельные параметры социальных групп оказывают существенное влияние на процессы формирования социальной идентичности социума; в частности, к таким параметрам относится статус группы. Социальная идентичность формирует поле для внутригруппового взаимодействия в высоко- и низкостатусных группах, когнитивные и мотивационные процессы, которые определяют идеологические и структурные характеристики социального мира.

Таким образом, отметим, что структура общества представляет собой совокупность социально определенных групп, называемых классами или стратами, имеющих общие группообразующие признаки экономического, социального, психологического характера, взаимодействующими между собой и интегрированными при помощи социальных лифтов и социокультурных факторов.

Социальный портрет любого общества представляет собой интегральную характеристику социума, выражающуюся в наиболее существенных чертах восприятия и отображения социальной реальности, основанных на превалирующих ценностных ориентациях и образе жизни. Портрет в переводе с французского «*portrait*» означает «воспроизведение чего-либо черта в черту», изображение кого-либо художественными средствами. Наиболее часто это понятие используется в графике, живописи, литературе, реже – в криминалистике.

Категория «СП», несмотря на широкое использование ее в социологическом дискурсе, является довольно размытой, определяемой в

рамках каждого отдельного исследования по-разному. Поэтому, прежде всего, необходимо дать четкое определение понятия «СП» и выработать методологию его составления применительно к территориальной общности. *Под социальным портретом мы будем понимать интегрированное описание социальной сущности объекта (социальной группы), включающее системную характеристику всех составляющих его компонентов, а также социальных процессов и отношений, с ним связанных.*

Социологическое понимание портрета включает в себя основные социально-демографические характеристики объекта, определяется его социокультурными, экономическими, политическими установками, ценностными ориентациями. Социальный портрет отдельных групп населения, целого общества определяется местом этой группы или составляющих общество социальных групп в иерархии социума по признакам материального положения, уровню доходов, а также характерными для данной группы социальной идеологией и социальной психологией.

Основным компонентом СП выступают социально-демографические характеристики группы, выраженные в ряде показателей. Возрастные особенности и гендерные различия социальной группы во многом определяют ее мировоззренческие, идеологические и ценностные ориентиры и предпочтения; диспропорции в социально-демографических показателях могут выступить признаком экономического неблагополучия и нерешенности социальных проблем. Любая социальная группа характеризуется внутригрупповыми экономическими стандартами, выражающимися в материальном благосостоянии и уровне обладания экономической властью. В зависимости от того, какое место в социальной стратификации общества занимает та или иная группа или класс, во многом определяется их экономическое положение. Господствующие классы или страты, обладающие средствами производства и занимающие престижные позиции в профессиональном и статусном рейтингах, владеют состояниями, позволяющими им достичь более высоких уровней; и, в иных направлениях, –

обеспечить себя и своих детей качественным образованием, занимать властные и управляющие позиции в обществе, участвовать в формировании общественной идеологии и т.д.

Социальный портрет, кроме социально-демографических и экономических характеристик, включает в себя мировоззренческие позиции социума, отражает его взгляды на мир и отношение к жизни. Отдельно отметим роль образования. Образовательный статус во многом выступает показателем интеллектуального развития индивида, образование наделяет человека «прилагаемым» статусом, то есть выступает социальном лифтом для занятия более высоких ступеней иерархической лестницы общества. Однако в современной России статусные функции образования во многом теряются. Так, социологические исследования показывают, что образовательный статус практически не играет роли в принятии решения об организации своего бизнеса. Более того, люди с более низким уровнем образования с большим желанием интегрируются в бизнес-отношения, тогда как интеллектуалы не особо стремятся включиться в бизнес, но предпочитают обслуживать его на выгодных для себя условиях [Реальная Россия..., 2006, с.85].

Отношение к жизни у населения также выступает индикатором социального портрета социума и отражает оценочные позиции по всем значимым социально-экономическим, политическим, идеологическим и культурным событиям. Это своеобразный индикатор запаса душевных сил социума, его показатели могут варьироваться в континууме от крайне позитивного до резко негативного отношения, отражая все спектры социального самочувствия. Оно проявляется в оценке деятельности политических партий и движений, в степени поддержки власти, существующего режима и происходящих в обществе социально-экономических, политических реформ и преобразований. Отношение к жизни отражается и в другом важном компоненте социального портрета – консолидированности социальной группы по важнейшим вопросам идеологии и политики. Наличие конфликта интересов в межличностном и межгрупповом

взаимодействии, преобладание какой-либо идеологии в групповом сознании выступают определяющими элементами социального портрета группы и позволяют выявить вектор социально-политических предпочтений.

Обобщенно к основным индикаторам СП регионального социума можно отнести следующие характеристики:

- социальную структуру населения (социальные группы, их численность, отличительные черты);
- демографические процессы и семейно-брачные отношения (уровень рождаемости, смертности, средняя продолжительность жизни);
- миграция в регионе (уровень миграции, особенности территориальных перемещений);
- экономическая активность населения региона;
- рынок труда;
- политическая жизнь в регионе и политическая культура его населения (особенности электоральной активности, уровень доверия политическим институтам, политическое устройство региона);
- социальная напряженность и общественное мнение (субъективные оценки уровня благополучия, интегрированность различных социальных групп для совместных действий по защите своих интересов и т.д.);
- уровень жизни населения;
- преступность и социальные отклонения (уровень преступности, динамика, существующие формы девиантного поведения);
- культура, культурное потребление и культурная жизнь в регионе (ценности, стиль жизни, субкультуры);
- социальные проблемы развития образования;
- досуговая деятельность населения в регионе;
- межнациональные отношения;

- социальное самочувствие населения (включая уровень социальной напряженности, особенности общественного мнения, социальное настроение).

На сегодняшний день в российской социологической науке существует множество подходов к исследованию социального портрета разных социальных групп. Так, например, сотрудники ФОМ при составлении СП молодежи («Поколение Y») применяют следующие критерии анализа: удовлетворенность жизнью, материальное положение и структура доходов, наличие работы, ожидания относительно экономического развития России, лояльность по отношению к власти, политические установки, протестные установки [«Поколение Y»..., 2010].

Группа ИС РАН при исследовании характеристик молодежи руководствуется методом сопоставительного межпоколенческого анализа [Молодежь новой..., 2007]. Он предполагает выявление специфических качеств современной российской молодежи, тех жизненных зон, в которых может утрачиваться связь поколений, а также тех зон, где эта связь воспроизводится, где существует социально-нравственная и духовная преемственность между поколениями, сложившимися в советский период, и нынешней молодежью. Основные критерии СП молодежи в рамках данного подхода: жизненные цели и планы, человеческий и социальный капитал, отношения «отцов» и «детей», межпоколенная мобильность, политическое поведение, общественная активность, морально-нравственные ценности, досуг, личная и семейная жизнь.

Исследователи из Томска при составлении СП молодежи города анализировали следующие параметры: краткосрочные и долгосрочные жизненные цели, проблемы молодежи, политические предпочтения, досуг, склонность к вредным привычкам, уровень и источники доходов, структура расходов, семейное положение, жилищные условия [Социальный портрет..., 2007].

Казахстанские ученые учитывали такие характеристики, как: брачное поведение и семейное положение, уровень жизни, труд и занятость, выбор

профессии, социальное самочувствие, ценностные ориентации [Ешпанова, 2004].

Согласно аналитическому докладу Комиссии по социальным вопросам и демографической политике (Общественная палата РФ), СП молодежи складывается из следующих пунктов: социодемографические характеристики, социально-психологические характеристики (культурно-нравственный и духовный потенциал, система нравственных ценностей, уровень социального самочувствия, состояние сознания, отношение к власти и обществу), социально-информационные характеристики (информационное поведение и потребление) [Социальный портрет..., 2011].

Довольно разработанным в социологической науке является СП студента, под которым понимается интегрированное описание основных социальных, демографических и иных свойств личности, присущих всей совокупности обучающихся. Социально-типический портрет студента предполагает рассмотрение одного не только в качестве объекта учебно-педагогического процесса, но и как активного социального субъекта, реализующего свои ориентации посредством обучения [Карпенко, 1999].

Формирование интегрированных характеристик портрета проводится по следующим основаниям: 1). Содержательному (сознательность выбора обучения в вузе; привлекательность форм обучения, дополнительных услуг, прохождения зарубежных стажировок и т.д.; установка на профессиональную деятельность; принадлежность к социальной группе; квалификационные показатели; условия проживания и материальное положение); 2). Организационному (обобщенные характеристики обучаемых по филиалам и представительствам; опосредованная оценка условий обучения и оптимальности учебного процесса). К множественным критериям построения СП студента относят следующие: семья и жилищные условия, материальное положение, мотивы выбора вуза, профессии, жизненные ценности, религиозность.

Кроме этого, в социологической литературе большое внимание уделяется изучению СП представителей определенных профессиональных групп. К примеру, СП предпринимателя (наиболее актуально в 1990-е гг.; Гришаев, Немировский, Грищенко, Новикова, Лапша и проч.) предполагает анализ следующих индикаторов: социально-демографические характеристики, образование, сфера деятельности, срок и масштаб бизнеса (малый/средний/крупный), материальное положение, трудности в ведении дела, ценностные ориентации в сфере труда, побудительные мотивы прихода в бизнес, распоряжение доходами, прибылью и проч. [Грищенко, 1992].

При составлении СП ученого исследователями были учтены такие критерии анализа, как: образование и эрудиция, нравственно-этические качества (честность, целеустремленность, талант, преданность науке и др.), социальные характеристики, мобильность и проч. [Ащеулова, 2010].

СП учителя (Борисова У.С., Республика Саха) был составлен на основе анализа следующих индикаторов: престиж профессии, трудности в работе, семейное положение, жилищные условия, материальное положение, система ценностей, этническая и религиозная идентичность, состояние здоровья [Борисова, 1998].

Для исследования СП населения целесообразно использование как социологических методов (массовые опросы, экспертные интервью), так и статистических данных (например, данных Госкомстата). Это обусловлено тем, что одни подсистемы региона возможно характеризовать через систему объективных показателей (население региона, уровень рождаемости, число разводов, количество образовательных учреждений и зарегистрированных некоммерческих организаций и пр.), а другие – только на основании субъективных оценок населения. Последнее касается, например, культурной подсистемы региона. Массовый опрос населения позволит определить преобладающие в его сознании ценности (выявить существующее ценностное ядро, определяющие образцы, стандарты поведения), а глубинное экспертное интервью с представителями общественных организаций, властных структур,



средств массовой информации региона, специалистами в области изучения общественных процессов позволит: 1). Проследить, как исторически сформировалось социокультурное ядро; 2). Продемонстрировать его реализацию на разных уровнях жизнедеятельности региона: в экономической деятельности и деловой активности, в политических предпочтениях и электоральном поведении, управлении и самоуправлении, на уровне преступности и социальных отклонений.

Таким образом, можно отметить, что СП социума формируется на основе классово-групповой стратификации общества путем учета социально-демографических, экономических, политических, идеологических компонентов и отражает наиболее существенные черты социальной группы. Это своеобразный типологизированный портрет, изображение общества как социального субъекта в его визуальных характеристиках и сущностных, глубинных интерпретационных моделях.

## **Раздел 2. Индекс социальных настроений в структуре индикаторов социального портрета населения, основные подходы**

Одним из основных факторов обстановки, складывающейся в конкретном обществе, является ориентация и поведение его членов. Изучение и прогнозирование установок и поведения населения невозможно без исследования и понимания механизмов, побуждающих социальных субъектов к деятельности. Таким побудительным механизмом является социальное настроение, которое в практическом смысле выступает как индикатор реакции людей на условия своей жизни и влияния на нее целого комплекса социальных, политических и экономических факторов [Красильникова, 2004].

В этой связи оценка существующей социальной политики и конкретных социальных программ становится сложной аналитической задачей, требующей обоснованной разработки методов комплексного измерения результатов такой деятельности государства.

В ходе исследовательских работ в этой области сформировался новый для России метод анализа социальных процессов в обществе, основанный на интегральных оценках динамики совокупности социальных, политических, экономических настроений населения. Он основан на обобщении динамики представлений россиян о различных сторонах общественно-политической и экономической жизни страны путем расчета сводных индексов.

Преимуществами интегрального подхода к изучению социальной реальности, такого, как индекс социальных настроений, является, во-первых, участие населения в комплексной оценке различных сторон жизни общества для выработки эффективной социальной политики, анализа общественностью социальных последствий принятых политической элитой решений. Во-вторых, простота методики построения таких индексов позволяет разным целевым группам (властным структурам, бизнес-сообществу, академическому сектору и т.д.) обращаться к результатам подобных исследований для получения актуальной информации о состоянии дел в стране. В-третьих, индексы

социальных настроений обладают прогностическим потенциалом, т.е. динамика таких индексов позволяет прогнозировать экономическое, социально-политическое поведение людей в краткосрочном периоде (2-4 месяца) [Лескова, 2012].

Принципиальным моментом в социологической интерпретации индекса социальных настроений является представление о нем, во-первых, как о процессе, во-вторых, как о структуре, и, в-третьих, как о состоянии (результате). В структурном разрезе индекс рассматривается в интегральном и аналитическом аспектах. Интегральный подход подразумевает выделение субъективной и объективной стороны социальных настроений, из которых первая свидетельствует о внутреннем мире человека (переживаниях, ценностных ориентациях и т.д.), тогда как вторая фиксирует характер, реальные условия его жизнедеятельности.

В социологии социальные настроения рассматривают как сложную форму достаточно устойчивого социально-психологического состояния, возникающего у социальных субъектов под влиянием объективных условий. Оно проявляется в относительно стабильных сложившихся отношениях людей к разным сторонам своей жизни, к другим людям, к самим себе. Это состояние является тонким индикатором повседневности индивидуумов, показывает удовлетворенность ими своей жизнью, своим положением, перспективами его развития, отражает их уверенность или неуверенность в сегодняшнем и завтрашнем дне.

На формирование индекса социальных настроений оказывают влияние не социальные отношения и институты вообще, а тот круг акторов и социальных сетей, которые воздействуют на население в повседневности.

Социальные настроения населения зачастую анализируются совместно с таким феноменом, как социальное самочувствие. Стоит отметить неопределенность самих терминов «социальное настроение» и «социальное самочувствие», что обусловлено, прежде всего, иррациональным характером данных понятий, которые находятся на стыке двух отраслей знания –

социологии и социальной психологии. В связи с этим исследователи по-разному трактуют эти понятия, придавая им разные смысловые оттенки, что осложняет интерпретацию полученного теоретического знания и его использование при решении практических проблем.

Первоначально западные исследователи при интегральном измерении общественных настроений опирались, в первую очередь, на анализ экономических показателей, чаще всего – личного потребления. На сегодняшний день экономический подход имеет широкое распространение в десятках стран, где измеряются такие показатели как *Consumer confidence index*, *Consumer sentiment index*, *Consumer comfort index*. Элементы *Consumer sentiment index* являются составной частью группы показателей *Leading economic indicators* – ряда индикаторов, измерение которых служит основой для краткосрочного прогнозирования экономического развития США. Западные исследователи имеют также существенный опыт в области конструирования более общих показателей развития социума, например, *TIPP Economic Optimism index*, *TIPP Presidential index*, *TIPP National outlook index*, *Harris Alienation index*, *Harris Feel Good index* [Красильникова, 2004].

Среди отечественных социологов нет единства и по вопросу о соотношении социального настроения и социального самочувствия. Имеет смысл говорить о сложном характере соотношения этих понятий. С одной стороны, они различаются генетически: социальное настроение – это реактивное, интегративное чувство, возникающее под воздействием социальных объектов, в то время как социальное самочувствие – это осознание чувств, чувственная рефлексия, которая, впрочем, содержательно может включать и социальное настроение (состояние чувств). Последнее означает, что, с другой стороны, содержание социального настроения и самочувствия могут и совпадать. Социальное настроение может быть осознанным и неосознанным, а социальное самочувствие всегда осознанно, хотя и не обязательно рационально познано [Нагимова, 2010].

Изучением социального самочувствия и социальных настроений населения российские социологи заинтересовались с 1980-х гг. Чуть позже, в 1990-е гг., на фоне развития демократических процессов в российском обществе, широко развернулись исследования в области анализа социальных процессов на основе обобщения информации, получаемой в ходе опросов общественного мнения.

В России первым шагом к комплексной интегральной оценке динамики общественных настроений стал Индекс Потребительских настроений (ИПН) – сводный индекс, основанный на данных массовых опросов населения и измеряющий влияние настроений людей на формирование динамики личного потребления. ИПН стал важным средством прогнозирования потребительского поведения россиян.

Результаты исследований в области построения и анализа динамики ИПН в России в 1990-е гг. явились демонстрацией того, что имеет место тесная взаимосвязь политических, экономических, общественных оценок и мнений респондентов. Данное обстоятельство выявило необходимость построения интегрального показателя общественных настроений, учитывающего роль общественно-политических факторов в его формировании. С этой целью российскими социологами была разработана методика построения Индекса Социальных Настроений (ИСН).

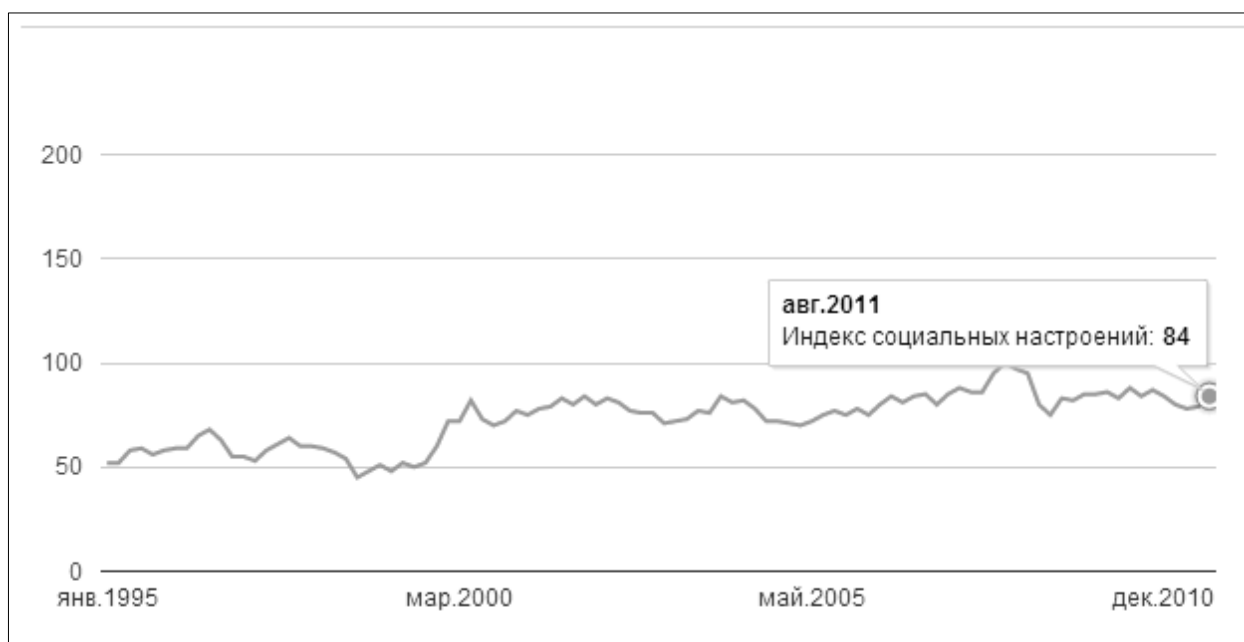
На сегодняшний день крупнейшие социологические центры России имеют собственные оригинальные методики построения сводного ИСН – наиболее общего показателя массовых настроений населения.

Так, коллектив Аналитического центра Ю. Левады занимается регулярным измерением ИСН с 1998 г., когда он был построен по результатам данных набора вопросов, задающихся в Мониторинге ВЦИОМ с начала 1990-х гг. (напомним, в то время нынешний коллектив Левада-Центра работал во ВЦИОМ). Сотрудники Левада-Центра при разработке методологии построения этого показателя исходили из следующей предпосылки: частные мнения людей о различных сторонах личной жизни, их восприятие экономических и социальных событий страны формируют сводную оценку восприятия социально-экономической и

политической ситуации. Эта интегральная оценка, в свою очередь, является базовой предпосылкой индивидуальных действий отдельных людей. Характер этих оценок и тенденции их изменения (и это, может быть, самое важное в данном случае) позволяют судить о том, насколько благоприятна текущая общественная ситуация с точки зрения дальнейшего социально-экономического и политического развития страны. При построении ИСН, согласно методике Левада-Центра, внимание уделяется таким аспектам, как:

- 1) оценка людьми материального положения своих семей;
- 2) оценка экономического и политического положения страны в целом;
- 3) прогноз относительно будущего развития страны;
- 4) настроение и социально-психологическое состояние респондентов

(рисунок 1) [Обновленная методика..., 2008].



**Рисунок 1. Индекс социальных настроений (по версии Левада-Центра)**

Всероссийский центр изучения общественного мнения (ВЦИОМ) также проводит ежемесячные построения индексов социальных настроений. Эмпирической основой для расчета индексов служат данные ежемесячных экспресс-опросов, проводимых ВЦИОМ по репрезентативной общероссийской выборке (с учетом квот по полу, возрасту, образованию и территориальному

районированию Госкомстата) в 39 областях, краях и республиках России в 100 населенных пунктах (количество респондентов 1600 человек) [Индексы социального..., 2014].

Индекс социальных настроений, по версии ВЦИОМ, строится на основе следующих показателей: удовлетворенность жизнью, социальный оптимизм, материальное положение, экономическое положение страны, политическая обстановка, общий вектор развития страны. При этом первые три показателя при анализе объединяются в интегральный Индекс социального самочувствия (рисунок 2), а оставшиеся три – в Индекс оценок положения дел в стране (рисунок 3).



**Рисунок 2. Индекс социального самочувствия как составляющая ИСН (по версии ВЦИОМ)**



**Рисунок 3. Индекс оценок положения дел в стране как составляющая ИСН (по версии ВЦИОМ)**

Исследовательская группа Циркон проводит исследования по построению региональных Индексов социальных настроений, предполагая, что ИСН имеет следующие компоненты:

- 1) Индекс социального самочувствия;
- 2) Индекс политической лояльности;
- 3) Индекс финансовой активности;
- 4) Индекс социальной активности;
- 5) Индекс протестной активности;
- 6) Индекс удовлетворенности качеством жилищно-коммунальных услуг;
- 7) Индекс удовлетворенности качеством муниципальных услуг.



В качестве исходного материала для построения региональных ИСН сотрудники Циркон используют данные массовых опросов населения, проводимых Фондом «Общественное мнение» в рамках проекта «Георейтинг». Данные опросы проводятся в 68 субъектах РФ, в каждом из них опрашивается 500 респондентов по репрезентативной выборке. Сводные региональные ИСН рассчитываются, согласно методике Циркон, как средневзвешенные арифметические упомянутых 7 частных индексов с весами, равными факторным нагрузкам (рисунок 4) [Региональные индексы..., 2008; Задорин, 2006].

**Корреляции индексов**

Correlations	11 ФОМ - ОТНОШЕНИЕ К ФЕДЕРАЛЬНОЙ ВЛАСТИ	12 ФОМ - ОТНОШЕНИЕ К МЕСТНОЙ ВЛАСТИ	16 ФОМ - ОЦЕНКА ПОЛОЖЕНИЯ ДЕЛ, СИТУАЦИИ В РЕГИОНЕ	13 ФОМ - САМООЦЕНКА МАТЕРИАЛЬНОГО ПОЛОЖЕНИЯ	14 ФОМ - ОТНОШЕНИЕ К БОГАТЫМ (принятие неравенства)	15 ФОМ - ПРОТЕСТНОСТЬ	17 ФОМ - СВОБОДА (ощущение свободы)
11 ФОМ - ОТНОШЕНИЕ К ФЕДЕРАЛЬНОЙ ВЛАСТИ	1,00	0,07	<b>0,40</b>	0,25	-0,04	-0,36	<b>0,49</b>
12 ФОМ - ОТНОШЕНИЕ К МЕСТНОЙ ВЛАСТИ	0,07	1,00	<b>0,75</b>	0,25	0,13	-0,59	<b>0,40</b>
16 ФОМ - ОЦЕНКА ПОЛОЖЕНИЯ ДЕЛ, СИТУАЦИИ В РЕГИОНЕ	<b>0,40</b>	<b>0,75</b>	1,00	<b>0,48</b>	0,30	-0,64	<b>0,56</b>
13 ФОМ - САМООЦЕНКА МАТЕРИАЛЬНОГО ПОЛОЖЕНИЯ	0,25	0,25	<b>0,48</b>	1,00	<b>0,43</b>	-0,40	<b>0,57</b>
14 ФОМ - ОТНОШЕНИЕ К БОГАТЫМ (принятие неравенства)	-0,04	0,13	0,30	<b>0,43</b>	1,00	-0,15	0,24
15 ФОМ - ПРОТЕСТНОСТЬ	-0,36	-0,59	-0,64	-0,40	-0,15	1,00	-0,35
17 ФОМ - СВОБОДА (ощущение свободы)	<b>0,49</b>	<b>0,40</b>	<b>0,56</b>	<b>0,57</b>	0,24	-0,35	1,00

**Рисунок 4. Корреляция частных индексов социальных настроений  
(по версии исследования Циркон-ФОМ)**

Отметим, что в западных методиках при построении индексов социальных настроений и ожиданий используются более широкие показатели (экологические, состояние здоровья, уровень занятости, межличностные взаимоотношения, уровень безопасности, связь с местным сообществом, уровень религиозности, уровень счастья и т.д.) [The Herald/Age-Lateral

Economics Index...]. По набору и содержанию индикаторов они коррелируют с российским индексом качества жизни населения.

Проблемой существующих российских и западных методик по формированию индекса социальных настроений является отсутствие единого методологического подхода к его построению, что сильно затрудняет сравнительный анализ данных, полученных разными исследовательскими коллективами. Кроме этого, большинство исследований носит, в первую очередь, эмпирический характер, а определение понятия «социальные настроения» имеет почти исключительно операциональный характер, где центральным вопросом являются не столько содержательные аспекты, сколько методология измерения.

Таким образом, на сегодняшний день интегральный подход к измерению общественных настроений и социального самочувствия населения является достаточно популярным среди российских исследователей. Данный подход основан на обобщении динамики общественных представлений о различных сторонах общественно-политической и экономической жизни страны путем расчета сводных индексов. Наряду с явными преимуществами (возможность участия широких слоев населения в обсуждении проблем, доступность и наглядность получаемых результатов, прогностический потенциал), подход имеет и некоторые проблемные точки, например, отсутствие четкой и обоснованной теоретической базы, единого категориального аппарата и методологического основания.

### **Раздел 3. Социологический мониторинг индекса социальных настроений татарстанцев**

В рамках социологических измерений социального самочувствия сотрудниками ЦПЭИ АН РТ была применена методика построения Индекса социальных настроений (далее – ИСН), разработанная сотрудниками Аналитического центра Юрия Левады [Обновленная методика..., 2008]. Данная методика была использована нами как наиболее комплексная и надежная, основанная на многолетнем опыте проведения подобных исследований. На наш взгляд, выделяемые согласно этой методике четыре частных индекса (Индекс текущего положения семьи, Индекс текущего положения страны, Индекс ожиданий и Индекс оценки власти), отражают наиболее существенные аспекты массовых настроений. Достоинством такой методики построения ИСН является простота и лаконичность расчета и анализа полученных результатов, а также доступность понимания результатов для широкой общественности.

Для построения данного индекса обычно используется 10–12 вопросов, которые нацелены на выделение положительных или отрицательных оценок текущей и будущей ситуации на личностном и общественном уровне. На первом этапе расчетов строятся индивидуальные индексы по распределениям ответов респондентов на каждый вопрос. Они отражают разницу положительных и отрицательных ответов (в процентах) на отдельные вопросы – индикаторы, учитываемые при расчетах сводного индекса. К этой разнице прибавляется 100, чтобы избежать отрицательных ответов. Совокупный индекс ИСН рассчитывается как среднее арифметическое от индивидуальных. Таким образом, ИСН изменяется в интервале от 0 до 200, причем значения индекса менее 100 означают преобладание отрицательных оценок.

При построении ИСН принято выделять его компоненты – частные индексы, которые объединяют группу индивидуальных. Выделяется четыре частных индекса:

- Индекс личного положения (ИЛ), отражающий субъективные оценки материального положения семей респондентов (индикаторы № 1, 2);

- Индекс текущего положения страны (ИС), объединяющий оценки экономического и политического положения страны в целом. В данном исследовании оценки респондентов касаются Республики Татарстан, а не страны в целом (индикаторы № 3–5);

- Индекс ожиданий (ИО), отражающий представления людей о своём личном ближайшем будущем и будущем республики (индикаторы № 6–9);

- Индекс оценки власти (ИВ), отражающий уровень одобрения деятельности государственной власти в республике (индикатор № 10).

Возможность использования описанной методики для построения сводного показателя социальных настроений формально статистически подтверждается тем, что распределения ответов респондентов на все вопросы ИСН образуют один фактор, в котором все вопросы имеют примерно равные факторные нагрузки.

Данные проведенных нами мониторинговых исследований дают основания для построения описанных выше частных индексов. Методом исследования стал массовый опрос населения Республики Татарстан по многоступенчатой стратифицированной квотной выборке. Исследование было реализовано в три волны:

- 1) в ноябре 2012 г. были опрошены жители 18 районов и 2 городов (Казань и Набережные Челны) республики (n=1201);
- 2) в мае-июне 2013 г. – жители 18 районов и 2 городов (Казань и Набережные Челны) РТ (n=3401);
- 3) в ноябре 2013 г. – жители 18 районов и 2 городов (Казань и Набережные Челны) РТ (n=1801).

Согласно разработанной ранее методике, первоначально были построены индивидуальные индексы, рассчитанные по каждому вопросу-индикатору (таблица 1). По результатам трех волн замеров наибольшие значения имеют индивидуальные индексы личного характера:

- (1) «в последние дни у меня прекрасное настроение»: с ноября 2012 г. по ноябрь 2013 г. значение индекса выросло с 119,6 до 135,6 (общий прирост составил +16, минимальное значение прироста среди всех индивидуальных индексов);

- (2) «за последний год жизнь моей семьи стала значительно лучше»: с ноября 2012 г. по ноябрь 2013 г. значение индекса выросло с 114 до 135,9 (общий прирост составил +21,9);

- (6) «я считаю, что через год я/моя семья будет жить лучше»: с ноября 2012 г. по ноябрь 2013 г. значение индекса выросло с 110,2 до 138,2 (общий прирост составил +28).

Наименьшие значения получили индивидуальные индексы оценки актуальной ситуации и краткосрочных перспектив развития экономики Татарстана:

- (3) «я считаю, что экономическое положение Республики Татарстан очень хорошее»: с ноября 2012 г. по ноябрь 2013 г. значение индекса выросло с 89,7 до 120,5 (общий прирост составил +30,8);

- (7) «в ближайшие месяцы экономика Республики Татарстан значительно улучшится»: с ноября 2012 г. по ноябрь 2013 г. значение индекса выросло с 92,5 до 115 (общий прирост составил +22,5).

Отметим, что максимальное значение прироста получил индивидуальный индекс оценки актуальной политической обстановки в республике: (4) «мне кажется, что политическая обстановка в Республике Татарстан благополучная»: с ноября 2012 г. по ноябрь 2013 г. значение индекса выросло с 94,2 до 129,2 (общий прирост составил +35, наибольший темп наблюдался в преддверии проведения Универсиады – с ноября 2012 г. по май 2013 г.).

Таблица 1

## Динамика изменений индивидуальных индексов по результатам исследований 2012 – 2013 гг.

№	Вопросы-индикаторы	ноябрь, 2012 г. значение индексов	май, 2013 г. значение индексов	май, 2013 г. прирост индексов по сравнению с ноябрем, 2012 г.	ноябрь, 2013 г. значение индексов	ноябрь, 2013 г. прирост индексов по сравнению с маем, 2013 г.	ноябрь, 2013 г. прирост индексов по сравнению с ноябрем, 2012 г.
1	В последние дни у меня прекрасное настроение	[ 119,6 ]	127,4	( +7,8 )	135,6	+8,2	( +16 )
2	За последний год моя жизнь, жизнь моей семьи стала значительно лучше	114	[ 131,1 ]	+17,1	135,9	( +4,8 )	+21,9
3	Я считаю, что экономическое положение Республики Татарстан очень хорошее	( 89,7 )	( 107,3 )	+17,6	120,5	+13,2	+30,8
4	Мне кажется, что политическая обстановка в Республике Татарстан благополучная	94,2	115,8	[ +21,6 ]	129,2	+13,4	[ +35 ]
5	Мне кажется, что в целом дела в республике сегодня идут в правильном направлении	105	116,6	+11,6	134,4	[ +17,8 ]	+29,4
6	Я считаю, что через год я и моя семья будем жить лучше	110,2	126	+15,8	[ 138,2 ]	+12,2	+28
7	В ближайшие месяцы в политическом плане РТ ожидается значительное улучшение ситуации	97,9	110,8	+12,9	123,1	+12,3	+25,2
8	В ближайшие месяцы экономика РТ значительно улучшится	92,5	109,8	+17,3	115	+5,2	+22,5
9	В целом через год в Республике Татарстан жить станет лучше	102	114,1	+12,1	125,8	+11,7	+23,8
10	Я одобряю деятельность нынешнего правительства Республики Татарстан	102,6	120,3	+17,7	125,7	+5,4	+23,1

[ ] – отмечены максимальные значения индексов и их прироста, ( ) – минимальные

Следующим шагом стало построение четырех частных индексов социальных настроений на основании разбивки оцениваемых индикаторов на четыре соответствующие группы (таблица 2, рисунок 5). Наибольшее значение по результатам трех волн мониторинговых исследований получил (1) индекс текущего личного положения: с ноября 2012 г. по ноябрь 2013 г. значение индекса выросло с 116,8 до 135,8. Несмотря на максимальные значения данного индекса, темпы его прироста минимальны (общий прирост +19).

Интересно, что если данные первой и второй волны свидетельствовали, что наименьшее значение получил (2) индекс текущего положения Республики Татарстан (96,3 и 113,2 соответственно), то по результатам третьей волны, в виду максимального значения прироста (общий прирост +31,7), его значение заметно выросло (128). Позицию минимального значения заняли (3) индекс ожиданий и (4) индекс оценки власти (125,5 и 125,7 соответственно).

Отметим, что в целом значения прироста всех частных и сводного индексов стали выше в период с ноября 2012 г. по май 2013 г.; особенно сильно эти показатели разнятся относительно (1) индекса текущего личного положения и (4) индекса оценки власти.

Также был построен (5) сводный индекс социальных настроений татарстанцев, который в период с ноября 2012 г. по ноябрь 2013 г. вырос с 102,8 до 128,3 (общий прирост составил +25,5). Значение прироста ИСН в период с ноября 2012 г. по май 2013 г. почти в два раза превысило соответствующее значение в период с мая 2013 г. по ноябрь 2013 г. (16,7 и 8,8 соответственно).

Таблица 2

Динамика частных и сводного индексов социальных настроений

№	Индексы	ноябрь, 2012 г. значение индексов	май, 2013 г. значение индексов	май, 2013 г. прирост индексов по сравнению с ноябрем, 2012 г.	ноябрь, 2013 г. значение индексов	ноябрь, 2013 г. прирост индексов по сравнению с маем, 2013 г.	ноябрь, 2013 г. прирост индексов по сравнению с ноябрем, 2012 г.
1	Индекс текущего личного положения	[ 116,8 ]	[ 129,2 ]	( +12,4 )	[ 135,8 ]	+6,6	( +19 )
2	Индекс текущего положения Республики Татарстан	( 96,3 )	( 113,2 )	+16,9	128	[ +14,8 ]	[ +31,7 ]
3	Индекс ожиданий	100,7	115,2	+14,5	( 125,5 )	+10,3	+24,8
4	Индекс оценки власти	102,6	120,3	[ +17,7 ]	( 125,7 )	( +5,4 )	+23,1
5	<b>ИСН (сводный индекс социальных настроений)</b>	<b>102,8</b>	<b>119,5</b>	<b>+16,7</b>	<b>128,3</b>	<b>+8,8</b>	<b>+25,5</b>

[ ] – отмечены максимальные значения индексов и их прироста, ( ) – минимальные

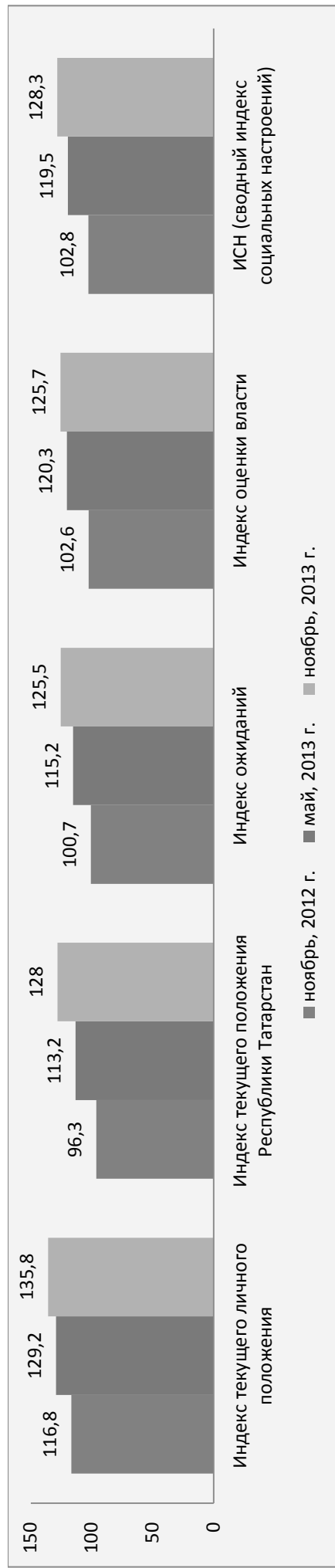


Рисунок 5. Динамика частных и сводного индексов социальных настроений татарстанцев,

ноябрь 2012 г. – ноябрь 2013 г.



#### Раздел 4. Экономический анализ основных статистических показателей, характеризующих личное благосостояние и экономическое развитие региона

Получившиеся результаты исследования индекса социальных населений в Республике Татарстан уместно сопоставить с реальной ситуацией в экономике региона за соответствующие предшествующие опросу периоды. В качестве оценки экономического состояния в регионе можно использовать темпы роста и прироста отобранных показателей с учетом специфики отраслевого развития субъекта. Это необходимо для возможности проведения сравнительного анализа динамики экономического развития Республики и его оценки жителями региона на личном и общественном уровнях. При анализе экономических показателей для упрощения расчетов мы не учитывали инфляционную составляющую. Однако это не повлияло на результаты нашего исследования.

*Таблица 3*

Показатели, характеризующие индексы личного благосостояния  
и экономического роста

	2012 г. (январь- октябрь)	2013 г. (январь- октябрь)	Темп роста 2013 г. (январь - октябрь) по сравнению с 2012 г. (январь- октябрь), %	Темп прироста, %
<b>Индекс личного благосостояния:</b>				
Средняя заработная плата	22295,8	24941,0	111,8641	11,86412
Средний размер пенсий	8747,5	9606,6	109,8211	9,821092
Величина прожиточного минимума	5393	6269	116,2433	16,24328
Стоимость минимального потребительского бюджета	10128	10856	107,188	7,187994
Расходы бюджета	139003,2	138136,5	99,37649	-0,62351
из них:				
национальная экономика	42286,4	31511,6	74,51947	-25,4805
жилищно-коммунальное хозяйство	8066,0	9440,1	117,0357	17,03571
охрана окружающей среды	195,6	271,1	138,5992	38,59918
образование	31213,4	38677,3	123,9125	23,91249
здравоохранение и спорт	20656,6	25847,9	125,1314	25,13143

социальная политика	15075,4	14751,4	97,8508	-2,1492
культура, кинематография и средства массовой информации	4245,0	6866,4	161,7527	61,75265
Ввод в действие жилья, тыс. кв. м. общей площади	1852,2	1948,2	105,183	5,183026
Оборот розничной торговли, млн. руб.	523896,9	573877,9	109,5402	9,540236
Объем платных услуг населению, млн. руб.	154854,4	177442,7	114,5868	14,5868
<b>Индекс роста в экономике:</b>				
Объем работ, выполненных по виду деятельности «строительство», млн. руб.	187328,9	200378,7	106,9663	6,96625
Продукция сельского хозяйства, млн. руб.	126977,7	140941,2	110,9968	10,99681
Индекс потребительских цен	104,1	107,0	102,7	2,7
Индекс цен производителей промышленных товаров	107,6	102,6	95,4	-4,6
Доля прибыльных организаций в общем числе организаций, %	77,6	76,6	98,71134	-1,28866
Рентабельность проданных товаров, продукции, работ, услуг, %	12,2	11,1	90,98361	-9,01639
	<b>2012 (I-III кв.)</b>	<b>2013 (I-III кв.)</b>	<b>Темп роста, %</b>	<b>Темп прироста, %</b>
Добыча нефти, тыс. тонн	24457,90	24543,00	100,35	0,35
Производство пластмасс в первичных формах, тыс. тонн	1090,50	1162,50	106,60	6,60
Производство грузовых автомобилей, включая шасси, штук	49176,00	44555,00	90,60	-9,40
Грузооборот автотранспорта предприятий всех видов деятельности, млн. тонно-км	925,50	919,40	99,34	-0,66
Производство, передача и распределение электроэнергии, млн. кВт·ч	18165,00	17337,00	95,44	-4,56
Внешнеторговый оборот, млн. долларов США	18826,90	20047,40	106,48	6,48
Инвестиции в основной капитал, млн. руб.	260568,00	306281,90	117,54	17,54

Выше представлен социологический взгляд на построение индексов личного благосостояния и индексов оценки экономики. Для формирования объективной картины необходимо рассмотреть динамику изменения экономических показателей. С этой целью мы выделили основные статистические данные, характеризующие личное благосостояние граждан: средняя заработная плата, средний размер пенсий, величина прожиточного минимума, стоимость минимального потребительского бюджета. Данная группа показателей характеризует доходы населения, поэтому очень быстро

отражается на негативном или позитивном восприятии мира. Кроме того, в выборку были включены расходы бюджета на жилищно-коммунальное хозяйство, образование, здравоохранение, спорт, социальную политику, культуру, кинематографию и средства массовой информации. Данные показатели мы также считаем влияющими на личное благосостояние: расходы на жилищно-коммунальное хозяйство отражаются на жилищных условиях граждан, а расходы на образование, здравоохранение, спорт, социальную политику, культуру, кинематографию и средства массовой информации, как правило, сопряжены с увеличением доходов и улучшением условий труда занятых в этих отраслях, а также с повышением качества услуг в этих сферах. Показатель «ввод в действие жилья» отражается на возможности приобретения новых квартир и домов, что характеризует улучшение личного благосостояния. Активизация оборота розничной торговли и объема платных услуг населению показывает платежеспособный спрос населения, поэтому мы также отнесли эти показатели к индексу личного благосостояния.

Экономический рост мы представили несколькими статистическими категориями: объем работ, выполненных по виду деятельности «строительство»; продукция сельского хозяйства; индекс потребительских цен; индекс цен производителей промышленных товаров; доля прибыльных организаций в их общем числе; рентабельность проданных товаров, продукции, работ, услуг; добыча нефти; производство пластмасс; производство грузовых автомобилей; грузооборот автотранспорта; производство, передача и распределение электроэнергии; внешнеторговый оборот; инвестиции в основной капитал.

Объем работ, выполненных по виду деятельности «строительство», – характеризует активность в экономической сфере, поскольку он имеет мультипликационный эффект. Это означает, что при росте данной отрасли происходит увеличение спроса на продукцию смежных отраслей, что провоцирует повышение уровня занятости населения и рост выпуска продукции. Продукция сельского хозяйства не является бюджетобразующей и

не представляет основную долю в ВДС, однако рост в данном секторе влияет на занятость сельского населения. Показатели «доля прибыльных организаций в общем числе организаций», «рентабельность проданных товаров, продукции, работ, услуг» характеризуют эффективность экономической сферы. Это относительные показатели, поэтому, чем выше данное соотношение, тем лучше для экономики региона.

Показатели «добыча нефти», «производство пластмасс», «производство грузовых автомобилей», « грузооборот автотранспорта», «производство, передача и распределение электроэнергии», «внешнеторговый оборот» определяют основные бюджетобразующие предприятия региона, поэтому их анализ очень важен при рассмотрении экономической составляющей социологического опроса. Инвестиции в основной капитал характеризуют интенсивность расширенного воспроизводства в регионе.

Методика исследования основана на сравнении базисного и отчетного периода. Для характеристики интенсивности развития во времени используются статистические показатели, получаемые сравнением уровней между собой, в результате чего получаем систему абсолютных и относительных показателей динамики: абсолютный прирост, коэффициент роста, темп роста, темп прироста, абсолютное значение 1% прироста. Для характеристики интенсивности развития за длительный период рассчитываются средние показатели: средний уровень ряда, средний абсолютный прирост, средний коэффициент роста, средний темп роста, средний темп прироста, среднее абсолютное значение 1% прироста.

Если в ходе исследования необходимо сравнить несколько последовательных уровней, то можно получить или сравнение с постоянной базой (базисные показатели), или сравнение с переменной базой (цепные показатели).

**Базисные показатели** характеризуют итоговый результат всех изменений в уровнях ряда от периода базисного уровня до данного (i-го) периода.

**Ценные показатели** характеризуют интенсивность изменения уровня от одного периода к другому в пределах исследуемого промежутка времени.

**Абсолютный прирост** выражает абсолютную скорость изменения ряда динамики и определяется как разность между данным уровнем и уровнем, принятым за базу сравнения.

Абсолютный прирост (базисный)

$$\Delta_{\{Б\}} = Y_i - Y_0, \quad (1)$$

где  $y_i$  - уровень сравниваемого периода;  $y_0$  - уровень базисного периода.

Абсолютный прирост с переменной базой (цепной), который называют скоростью роста,

$$\Delta_{\{Ц\}} = Y_i - Y_{i-1}, \quad (2)$$

где  $y_i$  - уровень сравниваемого периода;  $y_{i-1}$  - уровень предшествующего периода.

**Коэффициент роста**  $K_i$  определяется как отношение данного уровня к предыдущему или базисному, показывает относительную скорость изменения ряда. Если коэффициент роста выражается в процентах, то его называют темпом роста.

Коэффициент роста базисный

$$K_{\{Б\}} = \frac{Y_i}{Y_0}. \quad (3)$$

Коэффициент роста цепной

$$K_{\{Ц\}} = \frac{Y_i}{Y_{i-1}}. \quad (4)$$

**Темп роста**

$$T_P = K \cdot 100\%. \quad (5)$$

**Темп прироста**  $T_{П}$  определяется как отношение абсолютного прироста данного уровня к предыдущему или базисному.

Темп прироста базисный

$$T_{\text{пБ}} = \frac{Y_i - Y_0}{Y_0} \cdot 100\% . \quad (6)$$

Темп прироста цепной

$$T_{\text{пЦ}} = \frac{Y_i - Y_{i-1}}{Y_{i-1}} \cdot 100\% . \quad (7)$$

Темп прироста можно рассчитать и иным путем: как разность между темпом роста и 100%, или как разность между коэффициентом роста и 1 (единицей):

$$1) T_{\text{п}} = T_{\text{р}} - 100\%; \quad 2) T_{\text{п}} = K_i - 1. \quad (8)$$

Используя описанную методику, мы пришли к выводу, что за периоды январь-октябрь 2012 г. и январь-октябрь 2013 г. наблюдается рост основных объективных экономических показателей, характеризующих личное благосостояние жителей Республики Татарстан. Средняя заработная плата увеличилась на 11,86%, средний размер пенсий – на 9,82%. Величина прожиточного минимума (минимальный уровень дохода, который считается необходимым для обеспечения определённого уровня жизни в данной стране) возросла на 16,2%. Стоимость минимального потребительского бюджета (стоимость набора продовольственных и непродовольственных товаров и услуг, который обеспечивает удовлетворение основных физиологических и социально-культурных потребностей человека) – на 7,18%. Следующие показатели, которые отчасти могут характеризовать личное благосостояние – расходы бюджета на жилищно-коммунальное хозяйство, образование, здравоохранение и спорт, социальную политику; культуру, кинематографию и средства массовой информации. По данным статьям расхода бюджета за указанный период также наблюдается рост, который может свидетельствовать о социально-направленной политике в регионе, что могло отразиться на позитивном восприятии личного благосостояния. Таким образом, рост по статьям: жилищно-коммунальное хозяйство – составил 17%, образование –

23,9%, здравоохранение и спорт – 25,13%; культура, кинематография и средства массовой информации – 61,75%. Незначительное снижение продемонстрировал показатель «расходы на социальную политику»: – 2,14%. Показатель «ввод в действие жилья» – увеличение на 5,18%, «оборот розничной торговли» – рост на 9,54%, «объем платных услуг населению» – рост на 14,58%.

Теперь перейдем к анализу экономических показателей по индексу роста в экономике. Показатель «объем работ, выполненных по виду деятельности «строительство»» увеличился за периоды январь-октябрь 2012 и январь-октябрь 2013 г. на 6,9%; показатель «продукция сельского хозяйства» – на 10,99%. Индекс потребительских цен увеличился на 2,7%; индекс цен производителей промышленных товаров снизился на 4,6%.

Однако, показатели, характеризующие эффективность экономической системы, незначительно снизились. Так доля прибыльных организаций в общем их числе уменьшилась на 1,28%, а рентабельность проданных товаров, продукции, работ, услуг снизилась на 9,01%.

В динамике большинства показателей экономического развития за 1-3 кварталы 2013 г. по сравнению с аналогичным периодом 2012 г. также наблюдается положительная тенденция:

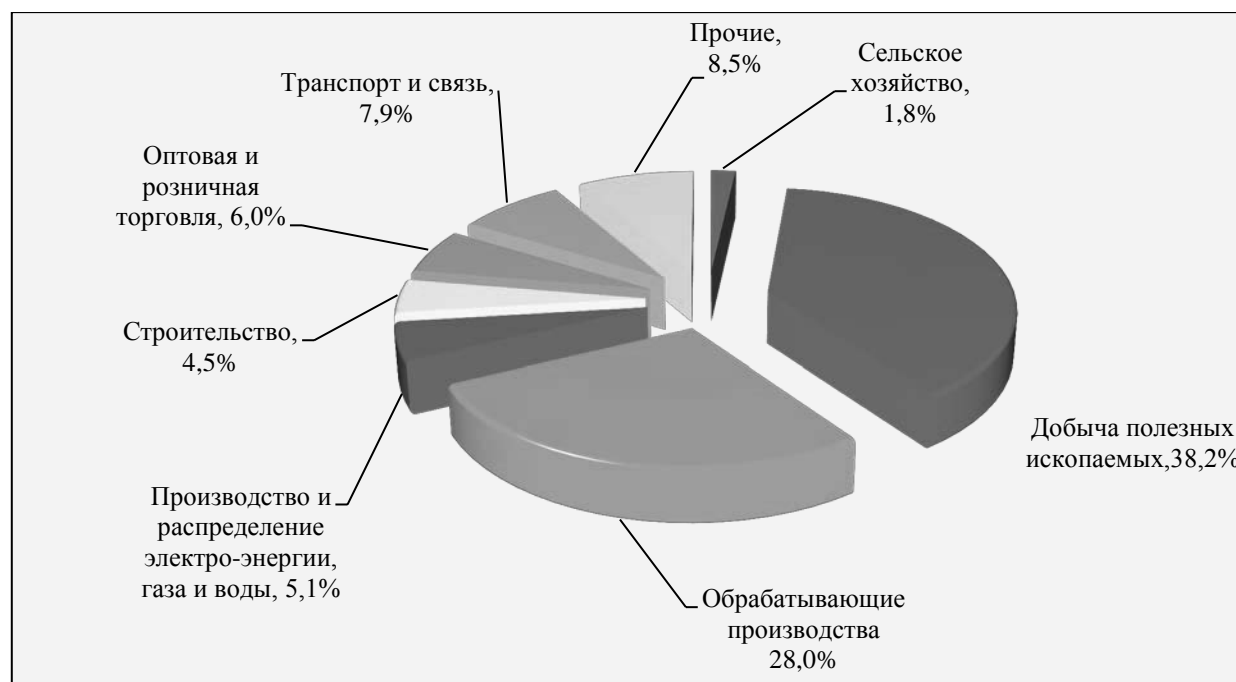
- добыча нефти выросла на 0,35%;
- производство пластмасс в первичных формах – на 6,6%;
- внешнеторговый оборот на 6,5%;
- инвестиции в основной капитал – на 18%;

Однако снижение объемов производства за данный период наблюдается в машиностроительной отрасли (на 9,4%) и в энергетике (на 4,6%).

Обобщенные показатели продемонстрировали достаточно устойчивый экономический рост, который сказался и на личном благосостоянии населения.

Для характеристики экономической системы необходим более глубокий анализ отраслей и видов экономической деятельности.

Чтобы осуществить отбор показателей для последующего построения сводного индекса экономического развития на мезоуровне, проведем структурный анализ добавленной стоимости производства по видам экономической деятельности. Наибольший удельный вес в произведенной добавленной стоимости Республики Татарстан в 2012 г. характерен для таких видов экономической деятельности, как добыча полезных ископаемых (38,2%) и обрабатывающие производства (более четверти общего объема). Темп роста добавленной стоимости по добыче в сравнении с 2011 годом составил 109,2%; с 2010-м – 146,3%. По отраслям транспорта и связи было произведено 7,8% добавленной стоимости. Затем примерно в одинаковом долевым соотношении (от 4,5 до 6%) располагаются ВЭД «Оптовая и розничная торговля» (6%), «Производство и распределение электроэнергии, газа и воды» (5,1%), «Строительство» (4,5%). Сельское хозяйство занимает последнюю позицию в анализируемой структуре (1,8%) (рисунок 6).

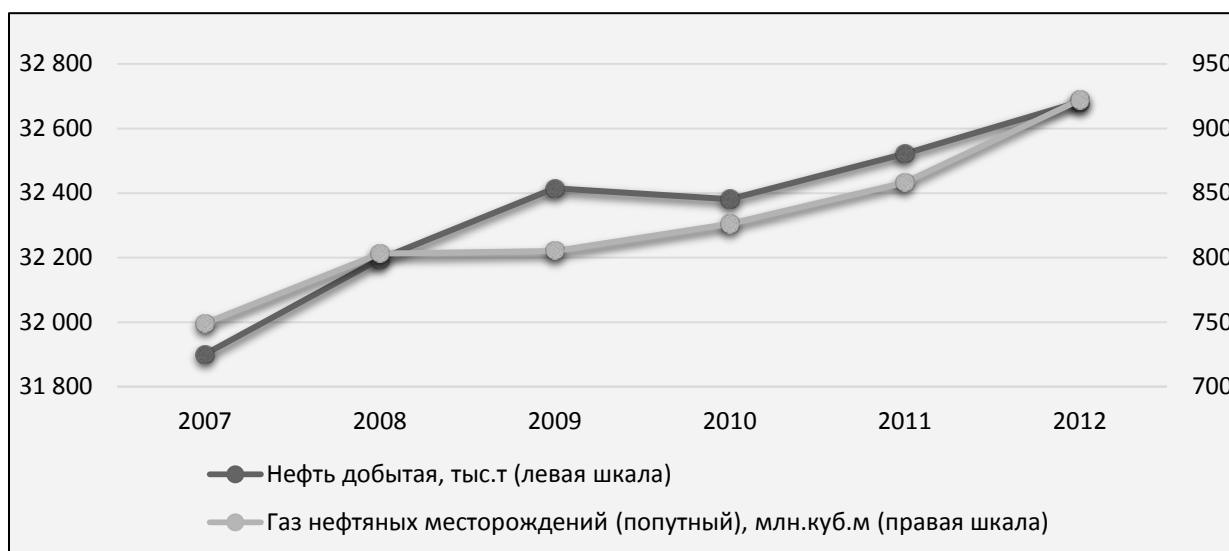


**Рисунок 6. Структура добавленной стоимости в 2012 г.**

Всего по итогам 2012 г. предприятиями, ведущими добычу топливно-энергетических ископаемых и производство нефтепродуктов, отгружено собственной продукции на общую сумму в 588 млрд. руб., что составляет около



42% к общему объему ВРП республики. Помимо этого, порядка 60% налоговых сборов по Татарстану (из них 53% – ОА «Татнефть») в 2012 г. было уплачено компаниями нефтяной отрасли. В Республике Татарстан каждый год добыча нефти растет примерно на 0,4 % (рисунок 7).



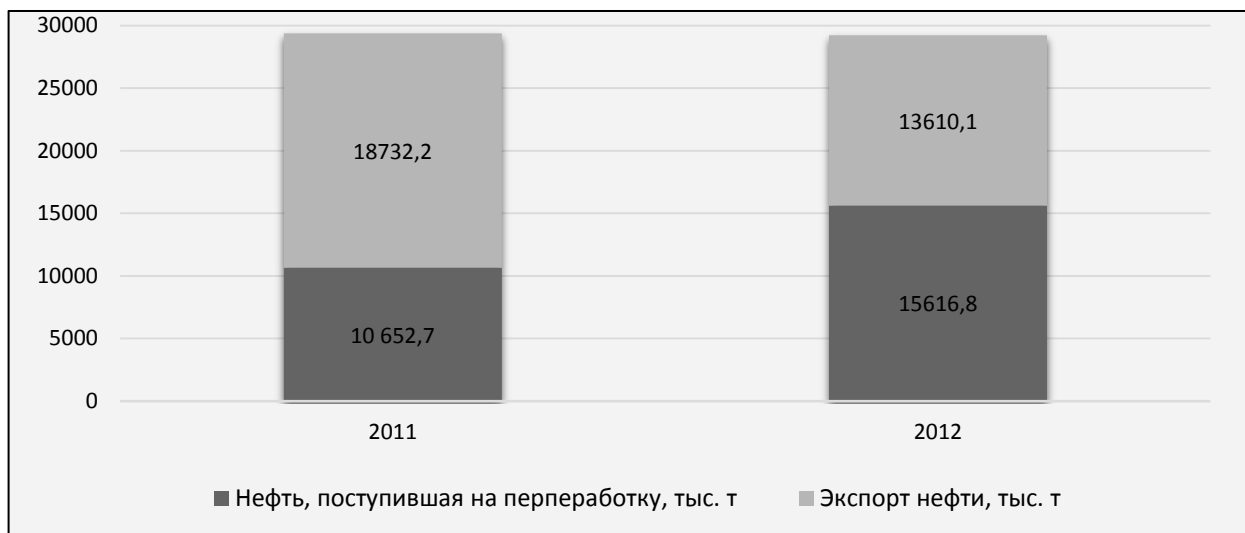
**Рисунок 7. Добыча сырой нефти и нефтяного (попутного газа) в РТ, 2007-2012 гг.**

Нефтегазовая и нефтеперерабатывающая промышленности Татарстана с момента своего зарождения и по настоящий момент играют важную роль в экономической жизни региона. История становления и развития нефтяной отрасли республики насчитывает более трех столетий, с момента обнаружения в конце XVII – начале XVIII вв. первых поверхностных нефтебитумопроявлений в Предволжье и Восточном Закамье. За последние шестьдесят лет из недр республики было добыто более 3 млрд. тонн нефти, и, по информации Правительства Республики Татарстан, этот показатель может достигнуть отметки в 4 млрд. тонн уже в недалеком будущем.

Однако важно отметить, что на сегодняшний день для сегмента разведки и добычи Татарстана характерна высокая степень разведанности традиционных углеводородных запасов, значительная степень истощенности главных месторождений и рост доли высокосернистой нефти в общем объеме добычи. В

целом ресурсная база Татарстана преимущественно представлена нефтью. Большая часть запасов представлена тяжелой высокосернистой нефтью повышенной вязкости, которая по своему качеству уступает более легкой нефти Западной Сибири. Крупных месторождений и запасов свободного газа в республике практически нет.

На протяжении 2007–2011 гг., большая часть нефти, добываемой в Татарстане, направлялась на экспорт – в среднем около 60% каждый год в период. На долю нефти и продуктов их перегонки в 2012 г. приходится около 79,2 % республиканского экспорта. В общем объеме добытой в РТ за 2012 г. нефти удельный вес экспорта и нефти, поступившей на переработку, изменился. Увеличение доли внутреннего потребления добытой нефти объясняется вводом в действие в конце 2011 г. комплекса «ТАНЕКО» в Нижнекамске. Также это позволит в ближайшие годы значительно увеличить объем производимой химической продукции, в качестве основного сырья для которой выступает нефть (рисунок 8).



**Рисунок 8. Динамика изменения объёмов нефти для переработки и экспорта в 2011-2012 гг.**

Таким образом, первый показатель, который мы отобрали для оценки сводного индекса оценки экономической ситуации в регионе, – это добыча нефти, тыс. тонн.

Перейдем к анализу второго по значимости ВЭД. Из 28% добавленной стоимости обрабатывающих производств 6% приходится на химическое производство, 6,8% – на производство транспортных средств и оборудования, 3,6% – производство нефтепродуктов, 2,9% – производство пищевых продуктов. Именно поэтому мы включили в матрицу показателей экономического состояния региона следующие два:

- Производство пластмасс в первичных формах, тыс. тонн (рисунок 9);
- Производство грузовых автомобилей, включая шасси, штук.

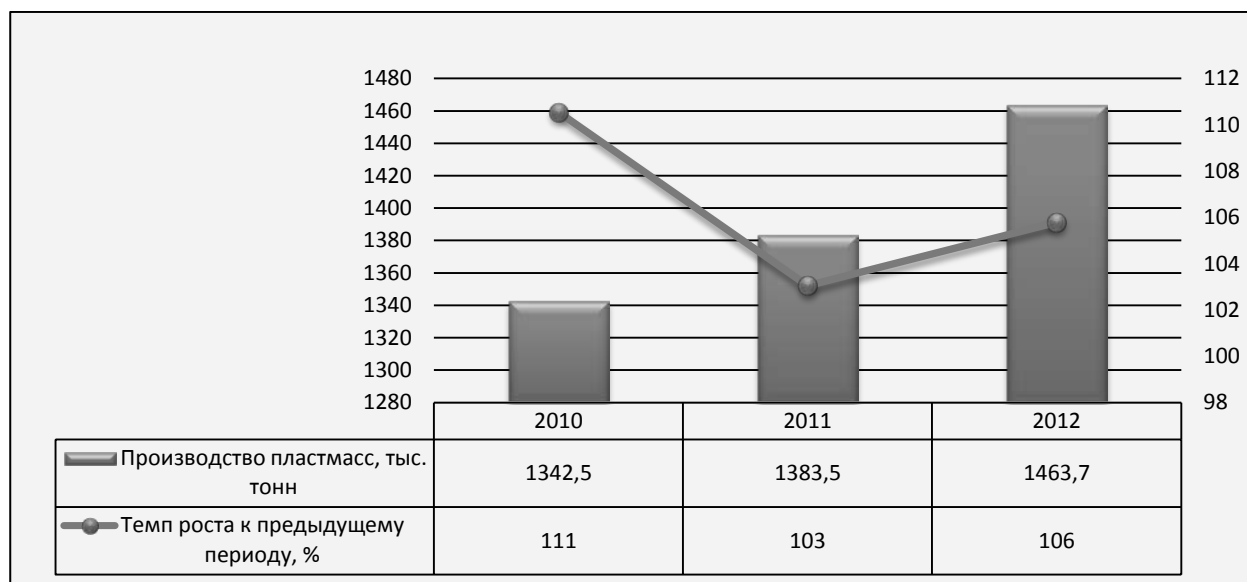
Нефтехимический комплекс республики производит около четверти объема химической продукции в ПФО. В масштабе России в республике производится более 40% синтетического каучука, треть автошин, около половины полиэтилена, 64% полистирола, 14% синтетических моющих средств. Татарстан является единственным в России производителем галобутилкаучуков, поликарбоната и сэвилена. Порядка 30% рынка СНГ и 50% рынка дальнего зарубежья обеспечивается изопреновым каучуком, произведенным в Татарстане.

Химическими предприятиями республики за 2012 г. отгружено продукции на сумму порядка 211,5 млрд. руб., что превышает отгрузку 2011 г. на 10,5%.

Основные объемы товарной химической продукции создаются на следующих предприятиях отрасли: ОАО «Нижекамскнефтехим», ОАО «Казаньоргсинтез», ОАО «Нэфис Косметикс», ОАО «Казанский завод СК», ОАО «Химзавод им. Карпова».

По производству резиновых и пластмассовых изделий Республика Татарстан является регионом-лидером в ПФО (30,8% объема отгруженной продукции по данному ВЭД в 2011 г.); по химическому производству Татарстан делит лидирующую позицию с Пермским краем (на каждый из этих регионов

приходится по 24% объема отгруженной продукции по данному ВЭД в 2011 г.). В РТ за 2012 г. отгружено резиновых и пластмассовых изделий на сумму 65,4 млрд. руб., темп роста составил 109%.



**Рисунок 9. Производство пластмасс в первичных формах в РТ, 2010-2012 гг.**

По производству кокса и нефтепродуктов Татарстан конкурирует с Республикой Башкортостан, Пермским краем и Нижегородской областью, отставая от них примерно на треть объема отгруженной продукции. Республика Башкортостан практически в два раза больше отгрузила кокса и нефтепродуктов в 2011 г., чем Республика Татарстан. Доля РТ в объеме производства топочного мазута ПФО в 2012 г. составила 4%, дизельного топлива – 6,8% и автомобильного бензина – 4,2%. В числе ключевых задач развития отрасли – дальнейшее углубление переработки выпускаемой в республике полимерной и прочей нефтехимической продукции с доведением этого показателя до 35-40% к 2015 г.

Машиностроение является традиционной специализацией ПФО. Предприятия, расположенные в регионах ПФО, вносят наибольший вклад среди федеральных округов в добавленную стоимость, произведенную в данной отрасли (более 33% от общероссийского показателя). В Приволжье производится более 73% автомобилей (по грузовым автомобилям этот

показатель превышает 90%), более 85% автобусов, более 80% автомобильных двигателей.

Для Республики Татарстан машиностроительный комплекс был и остается одним из стратегических направлений экономики. В этот комплекс входят 150 предприятий республики, здесь трудятся более 140 тыс. человек, в 2011 г. объем отгруженной предприятиями машиностроения РТ товарной продукции составил около 270 млрд. руб.

Машиностроительный комплекс Республики Татарстан по отраслевой принадлежности объединяет 4 кодификатора видов экономической деятельности – производство транспортных средств и оборудования, производство машин и оборудования, металлургическое производство и производство готовых металлических изделий, производство электрооборудования, электронного и оптического оборудования и включает в себя около 150 крупных и средних предприятий и организаций, относящихся к различным подотраслям. К ведущим среди них можно отнести автомобилестроение, авиастроение, судостроение, двигателестроение, компрессоростроение, производство энергетического и газового оборудования, инструментальное производство, включая выпуск медицинских изделий и оборудования, и ряд других.

Основные предприятия гражданского машиностроения Республики: ОАО «КАМАЗ» (грузовые автомобили и шасси), ООО «Форд Соллерс Елабуга» (легковые и коммерческие автомобили), ОАО «Татэлектромаш» (электродвигатели, генераторы, электромагниты), ОАО «Альметьевский трубный завод» (трубная продукция), ОАО «ПО ЕлаЗ» (спецтехника), ОАО «Казанькомпрессормаш» (винтовые, центробежные компрессоры, газоперекачивающие агрегаты), ОАО «АЛНАС» (погружные установки для добычи нефти, электрические центробежные насосные установки).

Ведущими отраслями машиностроения Татарстана являются автомобиле- и авиастроение. В республике представлено также производство компрессорного, вакуумного и холодильного оборудования, оборудования для топливной и

нефтехимической промышленности, коммунального, санитарно-технического, подъемно-транспортного оборудования, производство оборудования для лесного хозяйства и строительства, судостроение и судоремонт, ремонт автомобилей и тракторов.

ОАО «КАМАЗ» – якорное предприятие машиностроительного комплекса республики – за январь-июль 2013 г. реализовано более 24 тысяч грузовых автомобилей. По данным 2013 г., оно занимает около 47% российского рынка грузовых автомобилей полной массой свыше 16 тонн. В 2012 г. поставка автотехники КАМАЗ и запасных частей к ней осуществлялась в 43 страны мира. Доля экспорта в общем объеме продаж автотехники КАМАЗ составила 12,5%.

В рамках проекта «Форд Соллерс», в г. Елабуге продолжается сборка коммерческих автомобилей Ford Transit, внедорожников Ford Explorer, Ford Kuga, минивэнов S-Max и Galaxy. За семь месяцев 2013 г. выпущено 17 017 автомобилей, что практически в три раза превышает объемы этого периода прошлого года.

В ПФО в 2011 г. на производство транспортных средств и оборудования пришлось около 15,7% всего обрабатывающего производства. Среди регионов-лидеров, у которых объем отгруженных товаров по данному виду деятельности имеет весомый удельный вес в промышленности, находятся Самарская область (32% от общего объема отгруженной продукции в ПФО по данному ВЭД), Республика Татарстан (24%) и Нижегородская область (17%).

Следующими после обрабатывающих производств по вкладу в производство добавленной стоимости показателем стали ВЭД «Транспорт и связь», «Оптовая и розничная торговля», «Производство и распределение электроэнергии, газа и воды» и «Строительство». Соответственно в матрицу индикаторов экономического развития для расчета сводного индекса мы добавили показатели:

- производство электроэнергии, млн. кВт/ч;
- объем работ по виду деятельности «строительство», млн. руб.;

- грузооборот автотранспорта предприятий всех видов деятельности, млн. тонно-км.

Перейдем к анализу показателей.

Энергетика – это базовая и системообразующая отрасль экономики. На сегодняшний день в РТ она в необходимом объеме обеспечивает потребности республики в электрической и тепловой энергии, является энергетической базой расположенных в республике крупных объектов нефтедобывающей, нефтеперерабатывающей, нефтехимической и машиностроительной отраслей промышленности.

В энергосистеме Республики Татарстан в настоящее время функционируют в качестве самостоятельных бизнес-единиц: четыре производителя электрической и тепловой энергии в режиме комбинированной выработки (ОАО “Генерирующая компания”, ОАО “ТГК-16”, ООО “Нижнекамская ТЭЦ” и ЗАО “ТГК Урусинская ГРЭС”); электросетевые предприятия, в числе которых самая большая, как по протяженности электрических сетей и составу основного оборудования, так и по объему передаваемой электрической энергии (мощности) – ОАО “Сетевая компания”; теплосетевые предприятия, оказывающие услуги по передаче тепловой энергии (ОАО “Казанская теплосетевая компания”, ОАО “Набережночелнинская теплосетевая компания”, ООО “Урусинские тепловые сети” и др.); гарантирующий поставщик на территории республики – ОАО “Татэнергосбыт”.

Установленная мощность энергосистемы Республики Татарстан составляет 6 836,0 МВт, располагаемая мощность – 5 409,1 МВт. Генерирующими компаниями Республики Татарстан за 2012 год выработано около 24,6 млрд. кВтч электрической энергии, что на 1% больше выработки за аналогичный период 2011 г.

В области строительства за последние годы наблюдается положительная динамика объема выполненных работ. В 2012 г. по сравнению с предыдущим годом значение данного показателя выросло на 17,3% и составило 287 млрд. руб. (рисунок 10).



**Рисунок 10. Динамика изменения объема работ и темпов роста, выполненных по виду «Строительство» за 2008-2012 годы**

Число строительных организаций частной формы собственности в 2012 г. увеличилось на 523 единицы. Значительно увеличился объем выполненных работ указанных организаций (на 30,6% в 2012 г. по сравнению с 2011 г.) (рисунок 11).



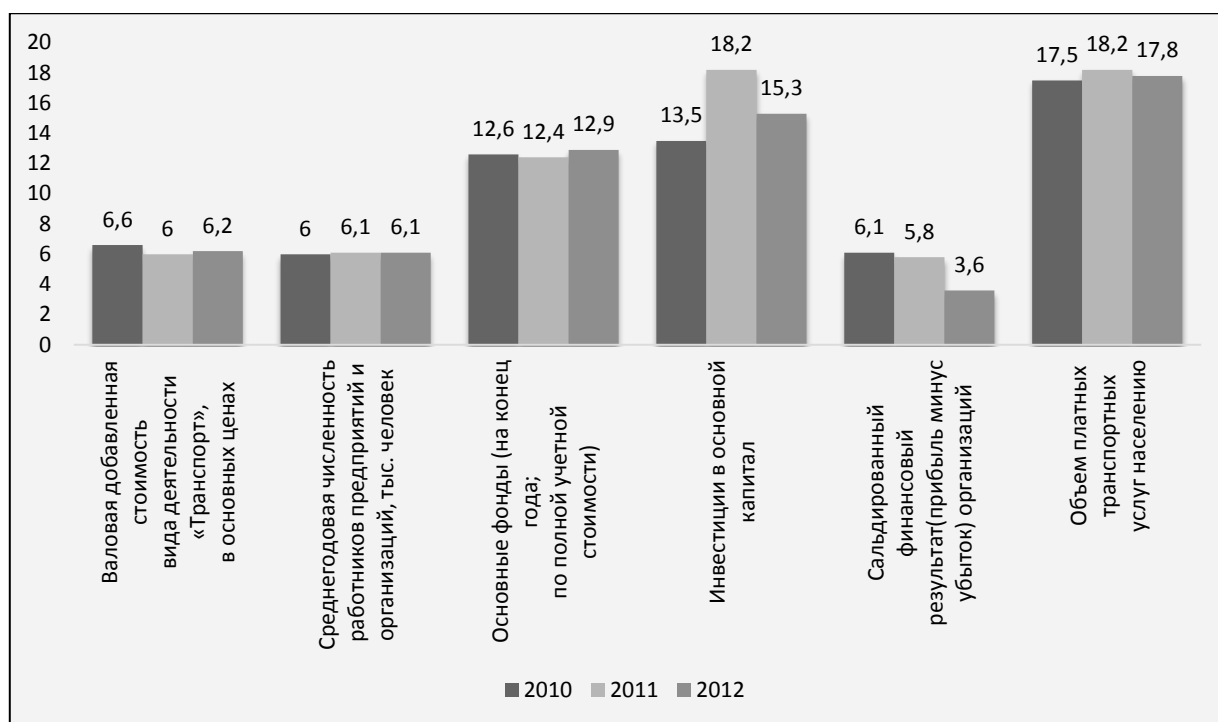
**Рисунок 11. Динамика изменения числа действующих строительных организаций частной формы собственности и объемов работ, выполненных по виду «строительство» соответствующими организациями за 2008-2012 гг.**



В развитии транспортной сферы наблюдаются особенно позитивные сдвиги. Причиной этого является проведение в 2013 г. XXVII Всемирной летней Универсиады в столице Татарстана. В соответствии с программой дорожных работ 2013 г., утвержденной Постановлением Кабинета Министров Республики Татарстан от 14.12.2012 № 1087, был выполнен значительный объем работ по строительству и реконструкции автодорог, ремонту автомобильных дорог и искусственных сооружений, содержанию автомобильных дорог и мостовых сооружений.

В январе-декабре 2013г. автотранспортом предприятий всех видов деятельности (с учетом предпринимателей, занимающихся коммерческими грузовыми перевозками), перевезено 62694,5 тыс. тонн грузов (103,7% к уровню января-декабря 2012 г.), в том числе на коммерческой основе – 22202,4 тыс. тонн (100,3%). Грузооборот составил 4346,3 млн. тонно-км (104,0% к уровню января-декабря 2012г.), в том числе на коммерческой основе – 2965,7 млн. тонно-км (106,0%). Трубопроводным транспортом в январе-декабре 2013г. перекачано 29,5 млн. тонн учетной нефти, что составляет 100,1% от уровня января-декабря 2012г. Пробег нефти уменьшился за этот же период на 4,5%.

Что касается предприятий (включая субъекты малого предпринимательства), осуществляющих автомобильные перевозки пассажиров по маршрутам регулярного сообщения, то в 2013 г. было перевезено на коммерческой основе 276,6 млн. пассажиров. Пассажиरोоборот составил 2098,4 млн. пасс-км. Запланированные в январе-декабре 2013г. автобусные рейсы предприятиями выполнены на 92,6%, из них без нарушения расписания – 100%. Однако снизился удельный вес инвестиций в основной капитал транспорта в экономике Татарстана в 2012 г. и составил 15,3% (в 2011 г. – 18,2%) (рисунок 12).



**Рисунок 12. Удельный вес транспорта в экономике Татарстана, %**

Нужно отметить, что помимо основных производственных показателей, для реального представления экономического состояния в регионе важно оценить инвестиционный климат и внешнеэкономическую деятельность в республике. Именно поэтому показатели инвестиций в основной капитал и внешнеторгового оборота в РТ стали неотъемлемыми составляющими сводного индекса экономического развития.

За 2012 г. инвестиций в основной капитал поступило в объеме 465 млрд. руб. В течение 2012 г. инвестиции вкладывались, в основном, в развитие обрабатывающих производств – 32,2%. Из вышеупомянутых 32,7% приходилось на химическое производство, 24,3% – нефтепродуктов, 15,8% – пищевых продуктов. В операции с недвижимым имуществом, аренду и предоставление услуг направлено 17,8%, транспорт и связь – 14,7%, в добычу полезных ископаемых – 12,0% от общего объема инвестиций в основной капитал.

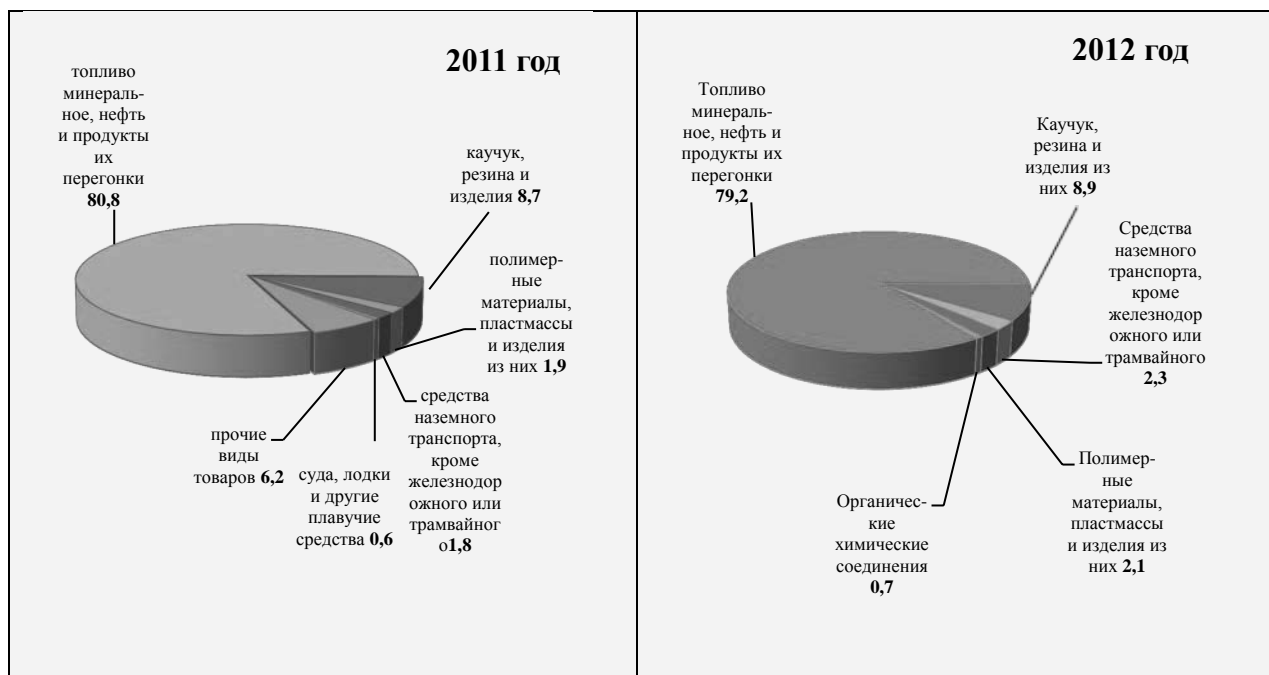
По итогам 2012 г. Республика Татарстан по-прежнему остается лидером (1 место) среди регионов Приволжского федерального округа по объему

инвестиций в основной капитал; среди субъектов Российской Федерации – 4 место после Тюменской области, г. Москвы и Краснодарского края.

Что касается внешнеэкономической деятельности региона, можно отметить, что за 2012 г. внешнеторговый оборот Республики Татарстан составил 25,9 млрд. долл. США, по сравнению с прошлым годом рост составил 2,4%. Объем экспорта составил 22,4 млрд., импорта – 3,5 млрд. долл. США. Число стран – торговых партнеров Татарстана составило 124. При этом наиболее активно развивалось сотрудничество с Нидерландами, Италией, Польшей, Финляндией, Турцией. Также ведется активное межрегиональное сотрудничество с регионами Германии (Нижняя Саксония, Тюрингия, Бавария), Чехией.

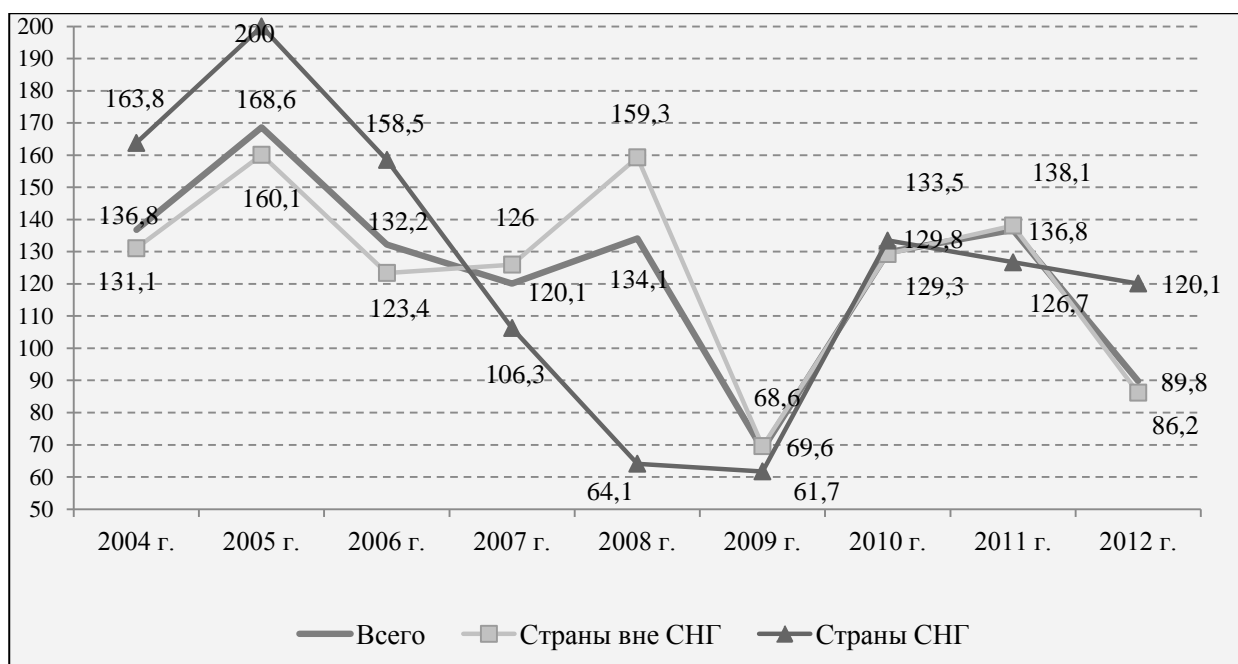
В 2012 г. экспорт товаров предприятиями и организациями Республики Татарстан по 497 товарным позициям осуществлялся в 105 стран мира. Его объем по наблюдаемому кругу предприятий уменьшился по сравнению с 2011 годом на 10,2% и составил 20 525,2 млн. долларов США. Из общей суммы экспортных поставок республики 69,8% продавалось по прямым связям (предприятиями, самостоятельно заключившими контракты и договора), 30,2% – через экспортеров-посредников.

*Товарная структура экспорта* в 2011-2012 гг. имеет устойчивый характер, сохраняя сырьевую направленность. На долю нефти и продуктов их перегонки приходится около 79,2 % республиканского экспорта (рисунок 13).



**Рисунок 13. Товарная структура экспорта в 2011-2012 гг. в % от общего объема экспорта**

Важным показателем экспортного потенциала Республики Татарстан является *экспортоспособность производства* – доля экспорта в общем объеме отгруженной продукции, которая в 2012 г. составила по предприятиям добывающих и обрабатывающих производств, по оценке, 39%, что ниже уровня 2011 г. на 18 процентных пунктов. Значительное снижение экспортоспособности производства в 2012 г. по сравнению с 2011 г. отмечается на предприятиях производства резиновых и пластмассовых изделий (отсутствие в 2012 г. экспорта в ООО «Нижнекамский завод грузовых шин»), а также в производстве нефтепродуктов, химическом, обработке древесины и производстве изделий из дерева (рисунок 14).



**Рисунок 14. Объемы экспорта товаров Республики Татарстан, темп роста в % к соответствующему периоду предыдущего года**

Подводя итоги проведенного анализа, сформируем матрицу выделенных автором показателей, по которой производится расчет сводного индекса экономического развития Республики Татарстан (таблица 4).

Важно отметить, что, несмотря на полугодовую периодичность опросов, корректно сравнивать динамику экономического развития и его оценки жителями региона по соответствующим аналогичным периодам. К примеру, опрос проводился в ноябре 2012 г., в мае и ноябре 2013 г. Соответственно мы для сравнительного анализа возьмем 2 периода: ноябрь 2012 г. и ноябрь 2013 г. Это объясняется наличием характерных сезонных колебаний в динамике отобранных для исследования показателей (рисунки 15-17).

Для расчета сводного индекса необходимо привести все компоненты к безразмерному виду. Посчитав темпы роста по каждому из них, мы подготовили базу относительных показателей, на основе которой проводились все последующие расчеты.

Таблица 4

## Динамика основных экономических показателей (в абсолютных величинах)

	Добыча нефти, тыс. тонн	Производство пластмасс в первичных формах, тыс. тонн	Производство грузовых автомобилей, включая шасси, штук	Грузооборот автотранспорта предприятий всех видов деятельности, млн. тонно-км	Производство, передача и распределение электроэнергии, млн. кВт-ч	Объем работ по виду деятельности "строительство", млн. руб.	Внешнеторговый оборот, млн. долларов США	Инвестиции в основной капитал, млн. руб.
Январь 2012	2760,8	136,6	4310	79,3	2363	8916,4		
Февраль 2012	2574,6	125	5550	112,8	2433	9327,6		
Март 2012	2758,5	130	5680	110,2	2134	11719,6		
<b>1 квартал 2012</b>	<b>8093,9</b>	<b>391,6</b>	<b>15540</b>	<b>302,3</b>	<b>6930</b>	<b>29963,6</b>	<b>6283,6</b>	<b>60041,2</b>
Апрель 2012	2672,9	113,2	5543	97,9	1847	12675,5		
Май 2012	2767,9	112,6	6158	103,8	1651	15528,3		
Июнь 2012	2686,5	125,6	4700	105,2	1744	17900,8		
<b>2 квартал 2012</b>	<b>8127,3</b>	<b>351,4</b>	<b>16401</b>	<b>306,9</b>	<b>5242</b>	<b>46104,6</b>	<b>6151,4</b>	<b>82587,2</b>
Июль 2012	2772,2	131,8	5768	113,8	2106	20150,9		
Август 2012	2775,9	122,5	6203	103,6	2019	29427,1		
Сентябрь 2012	2688,6	93,2	5264	98,9	1868	32848,3		
<b>3 квартал 2012</b>	<b>8236,7</b>	<b>347,5</b>	<b>17235</b>	<b>316,3</b>	<b>5993</b>	<b>82426,3</b>	<b>6391,9</b>	<b>117939,6</b>
Октябрь 2012	2777,8	113,9	5574	92	2144	33838,1		
Ноябрь 2012	2681,2	124,4	4966	92,5	1976	45491,8		
Декабрь 2012	2765,6	134,9	5180	105,9	2306	49726,6		
<b>4 квартал 2012</b>	<b>8224,6</b>	<b>373,2</b>	<b>15720</b>	<b>290,4</b>	<b>6426</b>	<b>129056,5</b>	<b>6356,3</b>	<b>204176,9</b>
Январь 2013	2772,2	141	3870	74,6	2136	10295,3		
Февраль 2013	2508,2	131,2	4451	115,7	1889	10423,4		
Март 2013	2777,5	138,7	5603	105,3	2055	13208,1		
<b>1 квартал 2013</b>	<b>8057,9</b>	<b>410,9</b>	<b>13924</b>	<b>295,6</b>	<b>6080</b>	<b>33926,8</b>	<b>6514,4</b>	<b>72289,1</b>
Апрель 2013	2691,1	127	6603	105,9	2069	14413,1		
Май 2013	2787,3	128,9	5128	102,6	1648	18939,2		
Июнь 2013	2698,3	129,4	5597	107,6	1673	19908,2		
<b>2 квартал 2013</b>	<b>8176,7</b>	<b>385,3</b>	<b>17328</b>	<b>316,1</b>	<b>5390</b>	<b>53260,5</b>	<b>6800,9</b>	<b>103537,4</b>
Июль 2013	2795,4	136,3	2590	100,7	1957	21370,7		
Август 2013	2798,2	138	4802	107,4	2139	24039,9		
Сентябрь 2013	2714,8	92	5911	99,6	1771	35065,9		
<b>3 квартал 2013</b>	<b>8308,4</b>	<b>366,3</b>	<b>13303</b>	<b>307,7</b>	<b>5867</b>	<b>80476,5</b>	<b>6732,1</b>	<b>130455,4</b>

С целью объяснить изменение реакции населения на экономические явления в республике в ноябре 2013 г. по сравнению с аналогичным месяцем 2012 г., нами был построен сводный индекс экономического развития за соответствующие периоды. За каждый квартал он рассчитывался на основе средней арифметической величины темпов роста по отобраным индикаторам:

$$\overline{x_{\text{арифм.}}} = \frac{\sum_1^n x_i}{n}$$

Авторами было выдвинуто предположение, что население оценивает обстановку в стране по событиям, произошедшим в экономической сфере с начала года. Именно поэтому корректно было бы построить усредненный индекс экономического развития за два предшествующих опросу периода: 1-3 кварталы 2012 г. и 1-3 кварталы 2013 г.

Поскольку эти индексы представляют собой цепные темпы роста, уместно было бы в динамике строить среднюю величину на основе формулы средней геометрической:

$$\overline{x_{\text{геом.}}} = \sqrt[n]{x_1 * x_2 * \dots * x_n}$$

Средняя геометрическая дает наиболее правильный по содержанию результат в тех случаях, когда требуется найти такое значение экономической величины, которое было бы качественно равноудалено как от ее максимального, так и от минимального значения. А также она используется в случаях, когда индивидуальные значения признака представляют собой относительные величины динамики, построенные в виде цепных величин, как отношение к предыдущему значению каждого уровня динамики ряда, т.е. характеризует средний коэффициент роста.

Результаты полученных расчетов представлены в таблице 5.

Таблица 5

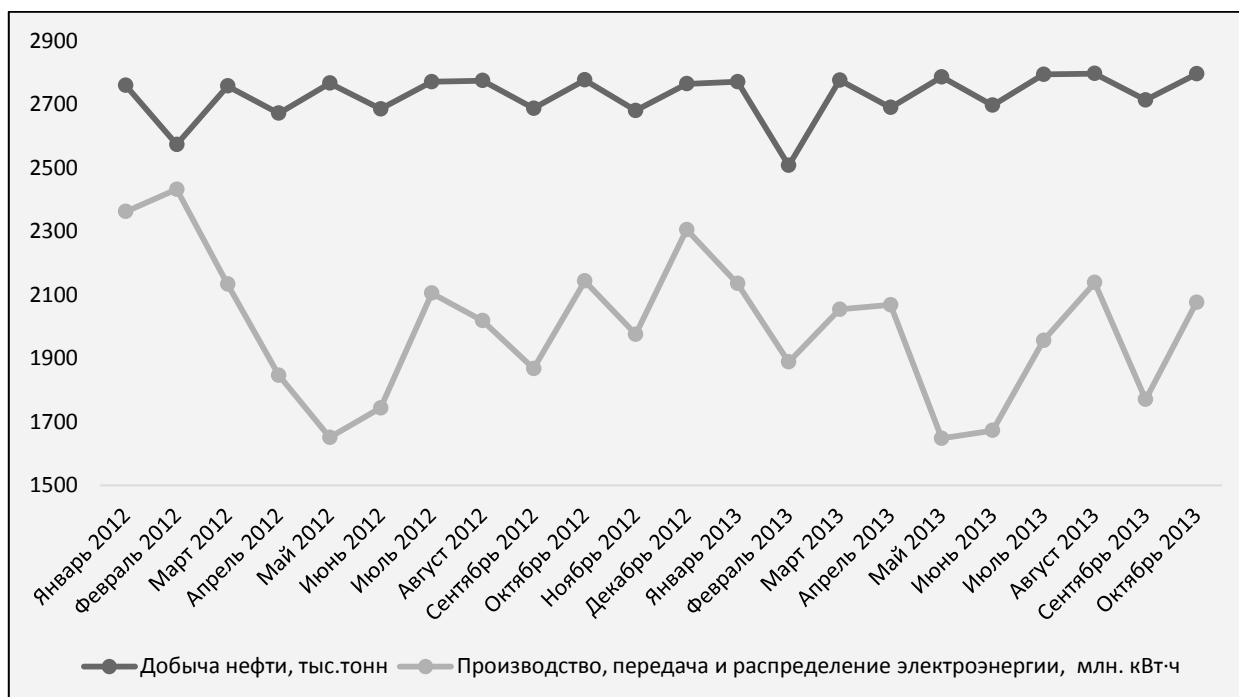
## Темпы роста по основным компонентам сводного индекса экономического развития

	Добыча нефти, тыс. тонн	Производство, передача и распределение электроэнергии, млн. кВт·ч	Производство пластмасс в первичных формах, тыс. тонн	Производство грузовых автомобилей, включая шасси, штук	Грузооборот автотранспортом предприятий всех видов деятельности, млн. тонно-км	Объем работ по виду деятельности "строительство", млн. руб.	Внешнеторговый оборот, млн. долларов США	Инвестиции в основной капитал, млн. руб.	Сводный индекс экономического развития региона
1 квартал 2012	98,74	104,95	106,97	96,64	107,66	35,26	96,35	33,87	91,70
2 квартал 2012	100,41	75,64	89,73	105,54	101,52	153,87	97,90	137,55	104,45
3 квартал 2012	101,35	114,33	98,89	105,09	103,06	178,78	103,91	142,81	116,92
4 квартал 2012	99,85	107,23	107,40	91,21	91,81	156,57	99,44	173,12	109,01
1 квартал 2013	97,97	94,62	110,10	88,58	101,79	26,29	102,49	35,41	86,56
2 квартал 2013	101,47	88,65	93,77	124,45	106,94	156,99	104,40	143,23	112,04
3 квартал 2013	101,61	108,85	95,07	76,77	97,34	151,10	98,99	126,00	105,12
1-3 кварталы 2012	100,88	94,20	105,31	102,29	92,99	165,86	100,86	140,15	112,82
1-3 кварталы 2013	101,54	94,42	97,74	102,03	98,23	154,02	101,66	134,34	110,50
1+2+3 кв 2012 к 1+2+3 кв 2013	100,35	106,60	90,60	99,34	95,44	105,79	106,48	117,54	102,77



Как видно из таблицы 5, отдельные отрасли и направления развития экономической сферы демонстрируют достаточно бурный рост в разрезе кварталов 2012 и 2013 гг. Однако если измерять сводный индекс экономического развития, то средний темп роста экономики не настолько оптимистичный. Самый бурный рост отмечен в 3 квартале 2012 г. – на 16,92%. Остальные кварталы продемонстрировали рост в среднем на 10 %, в первом квартале 2012 г. даже наблюдается отрицательный рост. Если сравнивать три квартала 2012 г. с тремя кварталами 2013 г., то имеет место незначительное снижение – на 2,77%.

Добыча нефти не отличается резкими колебаниями в ежемесячном разрезе, что предполагает относительно стабильное развитие экономической системы Республики Татарстан. Производство, передача и распределение электроэнергии подвержено большему колебанию. Например, в 2012 г. наблюдается резкое падение с февраля по май, что, скорее всего, связано с сезонным снижением объемов производства. В 2013 г. резких колебаний не наблюдается, снижение произошло только в мае и июне; на наш взгляд, это объясняется реализацией глобального проекта Универсиады (рисунок 15).



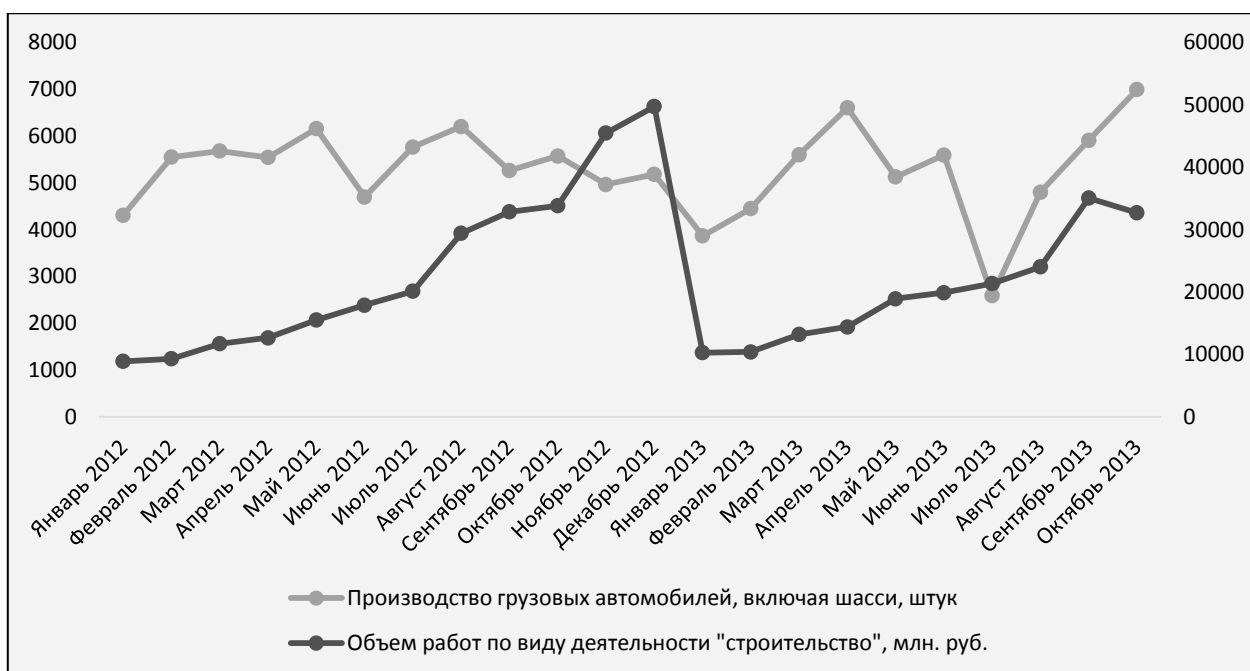
**Рисунок 15. Динамика изменения добычи нефти и производства, передачи и распределения электроэнергии за январь 2012 г. – октябрь 2013 г.**

Производство пластмасс в первичных формах подвержено сезонным колебаниям, и наиболее резкое падение продемонстрировано в сентябре 2012 г. и сентябре 2013 г. Такая отрасль, как грузооборот автотранспорта, востребована в течение всего года, и резких колебаний не наблюдается (рисунок 16).



**Рисунок 16. Динамика изменения производства пластмасс в первичных формах и грузооборота автотранспорта предприятий всех видов деятельности за январь 2012 г. - октябрь 2013 г.**

Объемы работ по виду «строительство» зависят от многих факторов, и наиболее резкое падение продемонстрировано в январе 2013. В республике Татарстан в 2012 г. было построено очень большое количество объектов Универсиады; в январе же 2013 г. данное строительство было в основном завершено. Что касается производства грузовых автомобилей, то данная отрасль продемонстрировала менее резкие колебания, которые скорее связаны со спросом на данные виды товаров (рисунок 17).



**Рисунок 17. Динамика изменения производства грузовых автомобилей и объема работ по виду «строительство» за январь 2012 г. – октябрь 2013 г.**

Таким образом, можно сделать вывод, что экономическая система Республики Татарстан в 2012-2013 гг. развивалась достаточно бурно и динамично. Многие её отрасли и виды продемонстрировали рост. Большое влияние на развитие экономической системы оказали проекты, связанные с проведением Универсиады 2013 г. Строительная и сопряженные с ней отрасли получили крупные инвестиции и обеспечили благоприятное развитие экономической сферы. Рост в экономической сфере также сопровождался увеличением среднего дохода в обществе, что обеспечило положительное настроение населения Республики Татарстан.

Однако перечисленные положительные тенденции нельзя воспринимать как отсутствие проблем в сфере развития национальной экономики. Среди последних можно отметить: большой удельный вес добывающей отрасли в добавленной стоимости производства, низкую конкурентоспособность товаров обрабатывающей промышленности, низкий удельный вес сельского хозяйства в добавленной стоимости производства.

В следующем разделе представлено сравнение субъективного восприятия происходящих процессов в экономической сфере с реальными фактическими данными и темпами роста/снижения в национальной экономике.

## **Раздел 5. Динамика индекса социальных настроений татарстанцев сквозь призму социальных, экономических и политических факторов**

Основной целью данной работы является соотнесение социально-экономических показателей качества жизни и социальных настроений. В связи с этим нам необходимо было несколько адаптировать социологическую методику, используемую для построения частных индексов социальных настроений под цель данного исследования. Применяя уже рассчитанные индивидуальные индексы, мы изменили основания их группировки для построения частных индексов следующим образом (таблица 6, рисунок 18):

- 1) индексы оценки публичной сферы: индикаторы (5), (9) в таблице 1;
- 2) индексы оценки личной сферы: индикаторы (1), (2), (6) в таблице 1;
- 3) индексы оценки экономики республики: индикаторы (3), (8) в таблице 1;
- 4) индексы оценки политики республики: индикаторы (4), (10) в таблице 1.

Согласно данным трех волн мониторинговых исследований, максимальное значение имеет (2) индекс оценки личной сферы (в период с ноября 2012 г. по ноябрь 2013 г. значение выросло с 114,6 до 136,6, общий прирост составил +22), минимальное значение – (3) индекс оценки экономики РТ (в период с ноября 2012 г. по ноябрь 2013 г. значение выросло с 91,1 до 117,8, общий прирост составил +26,7) (таблица 6).

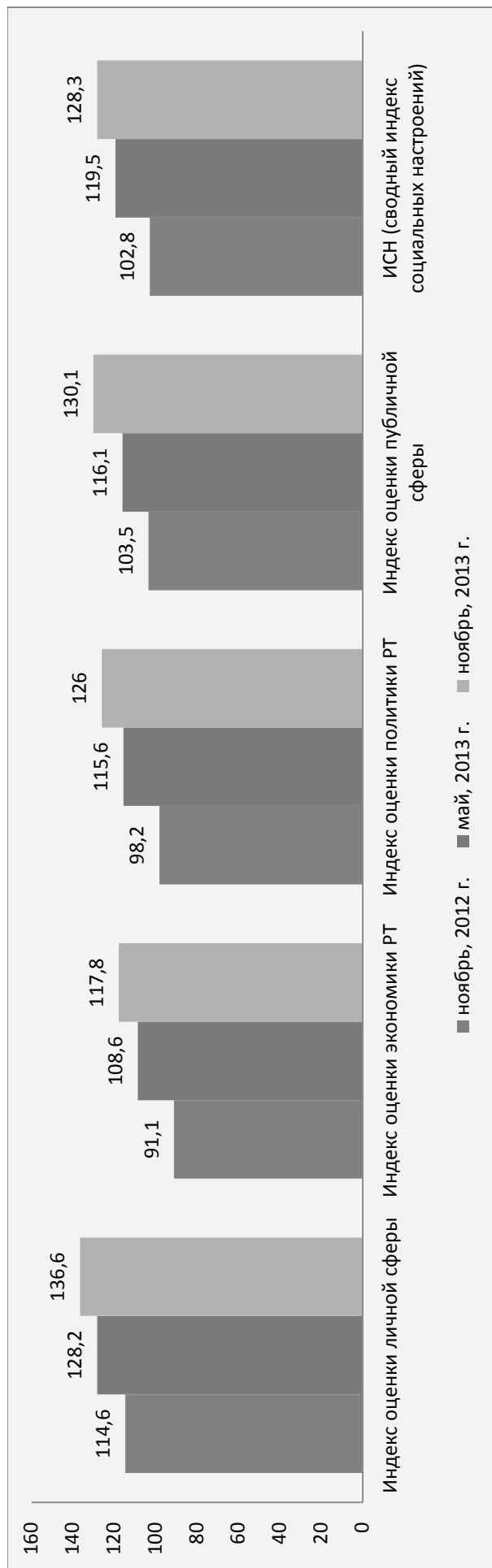
В процессе анализа данных указанные индексы были нами разбиты на индексы оценки настоящего и индексы оценки будущего. Данная операция позволила выявить интересный факт: при оценке личной сферы татарстанцы демонстрируют более высокий прирост (2.2) индекса оценки будущего, чем (2.1) настоящего (+28 и +19 соответственно), и, наоборот, при оценке экономической ситуации в республике – более высокий прирост (3.1) индекса оценки настоящего, чем (3.2) будущего (+30,8 и +22,5 соответственно). Отметим, что общий прирост индекса оценки актуальной экономической ситуации (+30,8) имеет максимальное значение среди всех частных индексов, а общий прирост индекса оценки актуальной ситуации в личной жизни (+19) – минимальное. Отметим, что в целом прирост (2) индекса оценки личной сферы несколько ниже (+22), чем прочих: (1) индекса оценки публичной сферы (+26,6), (3) индекса оценки экономики РТ (+26,7) и (4) индекса оценки политики РТ (+27,8).

Таблица 6

## Значения и прирост частных индексов и сводного индекса социальных настроений

№	Индексы	ноябрь, 2012 г. значение индексов	май, 2013 г. значение индексов	май, 2013 г. прирост индексов по сравнению с ноябрем, 2012 г.	ноябрь, 2013 г. значение индексов	ноябрь, 2013 г. прирост индексов по сравнению с маем, 2013 г.	ноябрь, 2013 г. прирост индексов по сравнению с ноябрем, 2012 г.	ноябрь, 2013 г. прирост индексов по сравнению с ноябрем, 2012 г., %
1	Индекс оценки публичной сферы	103,5	116,1	( +12,6 )	130,1	[ +14 ]	+26,6	+25,7
2	Индекс оценки личной сферы:	114,6	128,2	+13,6	136,6	+8,4	+22	+19,2
2.1	<i>оценка настоящего</i>	[ 116,8 ]	[ 129,3 ]	+12,5	135,8	+6,5	( +19 )	( +16,3 )
2.2	<i>прогноз на будущее</i>	110,2	126	+15,8	[ 138,2 ]	+12,2	+28	+25,4
3	Индекс оценки экономики РТ:	91,1	108,6	[ +17,5 ]	( 117,8 )	+9,2	+26,7	+29,3
3.1	<i>оценка настоящего</i>	( 89,7 )	( 107,3 )	+17,6	120,5	+13,2	[ +30,8 ]	[ +34,3 ]
3.2	<i>прогноз на будущее</i>	92,5	109,8	+17,3	115	( +5,2 )	+22,5	+24,3
4	Индекс оценки политики РТ	98,2	115,6	[ +17,4 ]	126	+10,4	+27,8	+28,3
5	<b>ИСН (сводный индекс социальных настроений)</b>	102,8	119,5	+16,7	128,3	+8,8	+25,5	+24,8

[ ] – отмечены максимальные значения индексов и их прироста, ( ) – минимальные



**Рисунок 18. Значения частных и сводного индексов социальных настроений татарстанцев, ноябрь 2012 г. – ноябрь 2013 г.**

Далее предлагаем рассмотреть, каким образом соотносятся полученные индексы с данными экономических и социологических исследований.

**1. Оценка экономики Республики Татарстан.** Нельзя сказать, что мнение населения относительно развития экономики региона зеркально отображает сложившиеся тенденции в реальном экономическом секторе. Так, сводный индекс экономического развития региона в 2012 г. (I-III кв.) был чуть выше уровня данного индикатора в 2013 г. за аналогичный период. Значительные темпы роста в строительной отрасли особенно сказались на интегральном показателе. В 2012 г. активно шла подготовка к Универсиаде, соответственно огромные инвестиции направлялись в сферу строительства. Однако население в ноябре 2012 г. оценивало экономическую активность в регионе не на самом высоком уровне: индекс оценки актуальной ситуации в экономике составил 89,7 (самый низкий показатель по частным индексам за 2012-2013 гг.). Это можно объяснить тем, что население в большей степени ощущало в то время неудобства от активной подготовки к Универсиаде, в том числе строительства новых дорог.

После проведения Универсиады некоторые экономические показатели демонстрируют тенденцию к снижению, например, рентабельность проданных товаров, продукции, работ, услуг снизилась на 9,01%, доля прибыльных организаций – на 1,28% (таблица 3). Экспертами были отмечены такие негативные процессы в текущей экономической ситуации, как замедление темпов роста, сокращение поступлений в бюджет, рост цен.<sup>1</sup>

Оценки населением актуальной экономической ситуации, напротив, возросли. Причем, прирост по индексу оценки актуальной ситуации в экономике РТ – наиболее значительный среди прочих частных индексов: к ноябрю 2013 г. по сравнению с ноябрем 2012 г. он вырос более чем на треть (+34,3%). Это может быть связано с популяризацией в массовом сознании посредством СМИ мнения о стабилизации социально-экономической ситуации

---

<sup>1</sup> Экспертный опрос проведен среди представителей академического и общественного сообщества (n = 16) в сентябре-октябре 2013 г. с использованием методики полуструктурированного полуструктурированного интервью.

в республике, повышении ее инвестиционной привлекательности, росте благосостояния населения и т.д. Кроме того, все бытовые повседневные трудности, связанные со строительством и благоустройством города в преддверии Универсиады, остались позади, и татарстанцы получили возможность в полной мере ощутить результаты экономических вложений в городскую среду.

Некоторые экономические показатели действительно возросли, например, инвестиции в основной капитал (+ 17,54%), продукция сельского хозяйства (+ 10,99%), объем работ по виду деятельности «строительство» (+ 6,97%), внешнеторговый оборот (+ 6,48%), индекс потребительских цен (+ 2,7%), однако реальный рост объективных показателей в несколько раз ниже субъективной оценки населения республики (таблица 3).

Таким образом, наблюдается некоторое отставание общественного мнения от реального положения дел в экономической сфере. Можно сделать вывод, что при оценке экономического развития региона на мнение респондента накладываются значительный отпечаток личные самоощущения за анализируемый период.

**2. Самооценка личной сферы** татарстанцев в целом соответствует данным экономического анализа. Так, за исследуемый период наблюдается рост следующих объективных показателей: прожиточного минимума (+16,2%), средней заработной платы (+11, 86%), пенсии (+9,82%), минимального потребительского бюджета (+7,18%) (таблица 3). При этом индекс оценки актуальной ситуации в личной сфере татарстанцев вырос на 16,3%. Полученные данные коррелируют с результатами прочих социологических исследований, проведенных авторским коллективом. Так, положительная динамика за 2008-2013 гг. наблюдается по таким параметрам, как самооценка размера зарплат, пенсий, пособий; размер цен и тарифов; уровень социальной поддержки населения; личная культура, нравственность населения (таблица 7).



Таблица 7

Распределение ответов респондентов на вопрос:  
«Какие проблемы современного общества волнуют Вас больше всего?»<sup>2</sup>

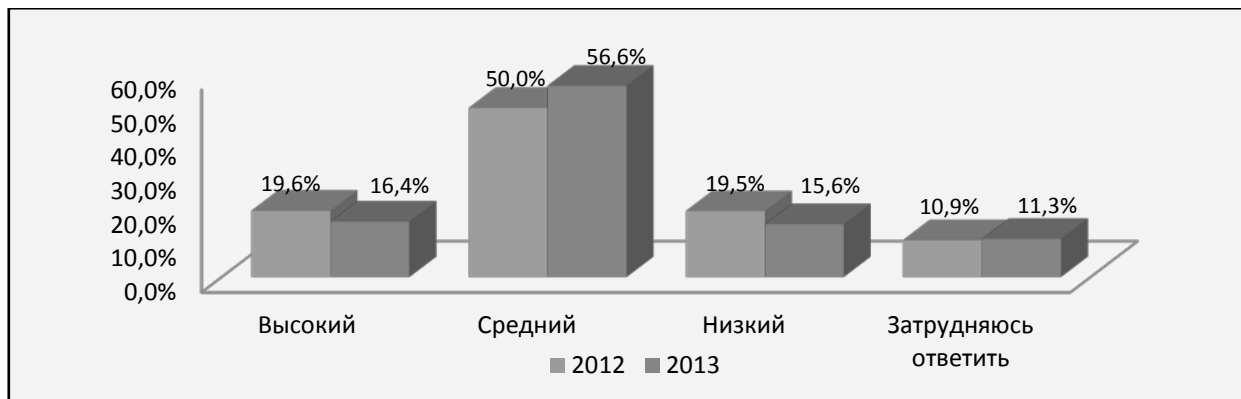
Проблемы	2008г.	2009г.	2010г.	2011г.	2012г.	2013г.
Высокие цены и тарифы	70,1%	58,0%	65,2%	63,8%	52,3%	37,4%
Низкий размер зарплат, пенсий, пособий	72,2%	54,9%	60,0%	60,0%	50,2%	28,0%
Наркомания и алкоголизм	32,6%	30,1%	35,6%	39,4%	26,7%	33,4%
Взяточничество, коррупция	27,6%	25,9%	33,8%	33,1%	25,6%	33,4%
Ухудшение состояния окружающей среды	19,8%	17,6%	22,7%	24,4%	15,5%	24,3%
Высокий уровень преступности	17,4%	14,0%	19,6%	22,0%	16,3%	26,1%
Низкий уровень социальной поддержки населения	25,3%	18,9%	20,4%	20,7%	19,0%	9,7%
Кризис морали, личной культуры, нравственности населения	21,9%	19,4%	17,8%	15,9%	16,8%	5,6%
Слабость власти	6,1%	4,1%	7,5%	8,6%	9,0%	-
Низкий уровень развития транспортной и дорожной инфраструктуры	19,5%	9,7%	11,6%	7,2%	13,3%	9,7%
ВСЕГО	312,5%	252,6%	291,5%	295,1%	244,7%	207,6%

3. *Оценка публичной сферы.* Выше мы отметили, что за годовой период (с ноября 2012 г. к ноябрю 2013 г.) индекс оценки публичной сферы вырос на четверть (25,7%). Под публичной сферой в данном исследовании авторы понимают пространство, которое существует в нынешнее время между

<sup>2</sup> Многовариантный вопрос, поэтому сумма ответов превышает 100%.

государством и обществом. В данном контексте анализу подлежат оценка населением общественных проблем и общественной безопасности.

Предлагаем соотнести полученные результаты с данными других социологических исследований, проведенных нами ранее<sup>3</sup>. Так, уровень безработицы по самооощениям татарстанцев чуть снизился с 2012 по 2013 гг. (с 19,6% до 16,4%) и перешел в категорию «средний» (рисунок 19).

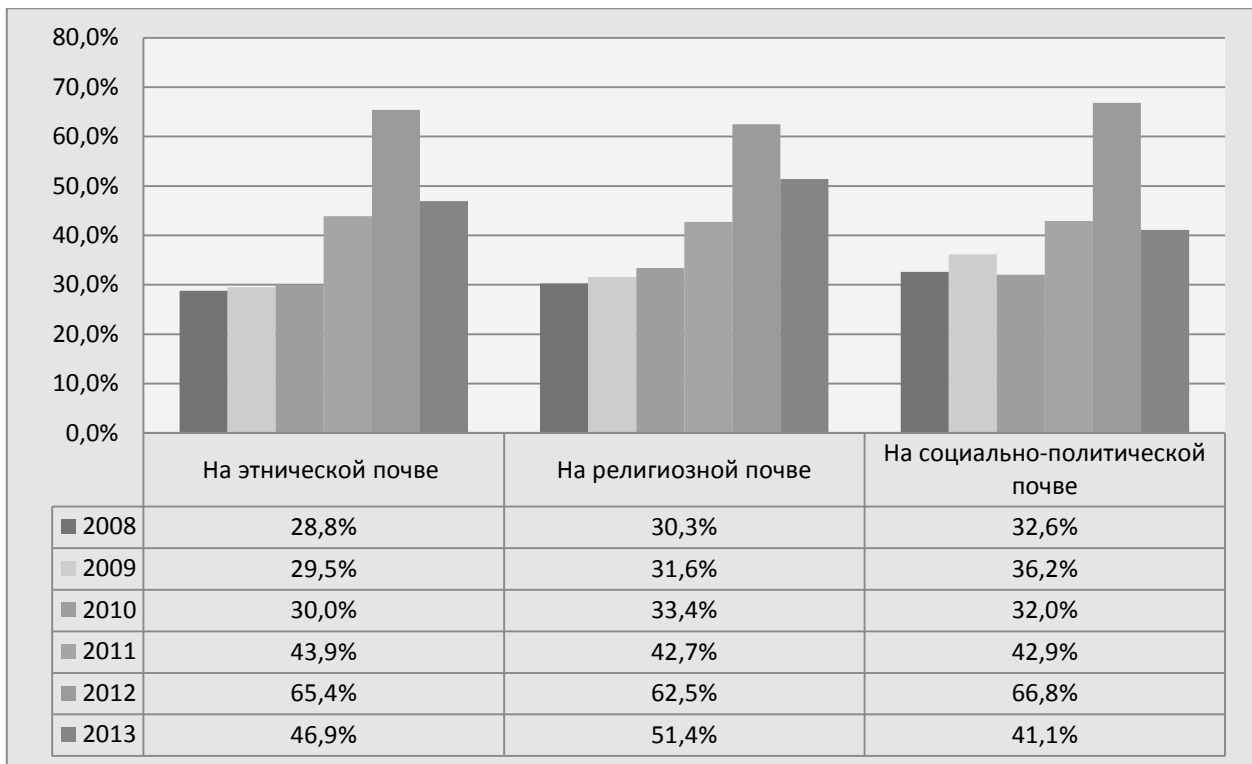


**Рисунок 19. Распределение ответов респондентов на вопрос: «Как бы Вы оценили уровень безработицы в Вашем городе/поселке?»**

Уровень общественной безопасности является важным маркером социального благополучия, поскольку напрямую влияет на повседневность татарстанцев, их субъективное состояние защищенности и спокойствия.

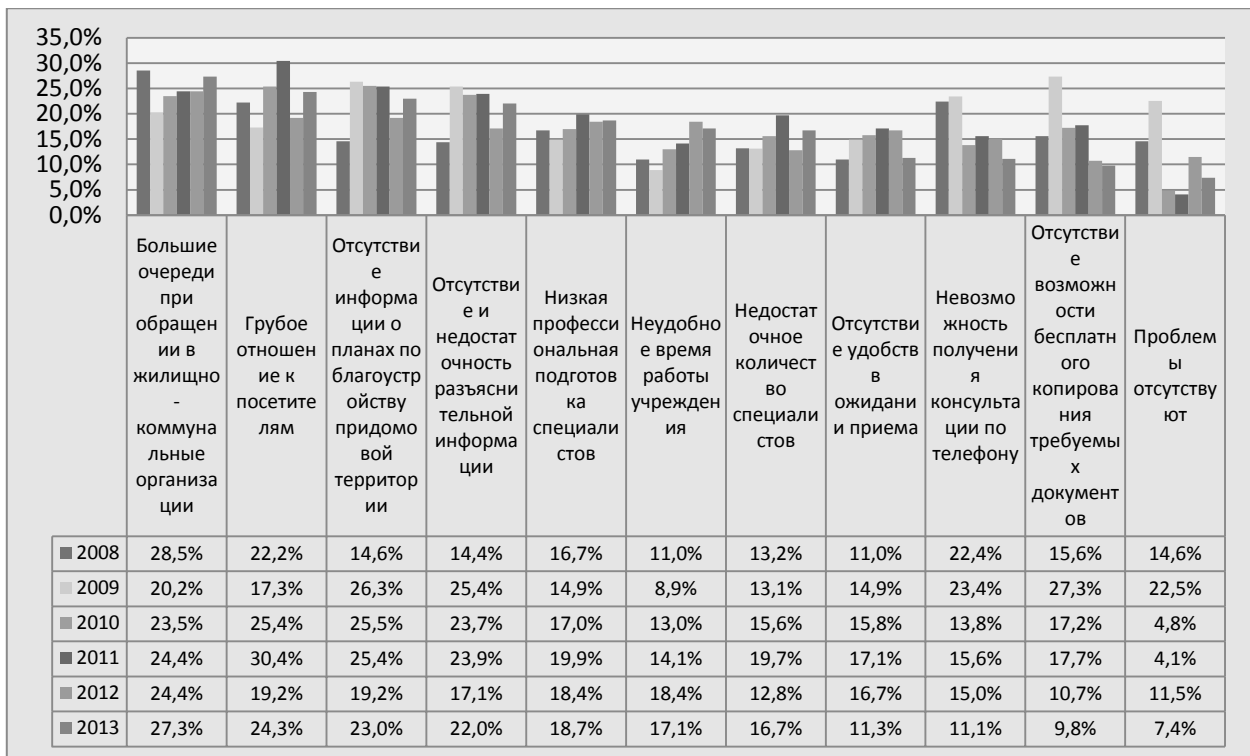
Динамика уровня угрозы развития терроризма и экстремизма сильно варьируется по годам. Так, с 2008 по 2010 гг. он не испытывает резких колебаний. С 2011 г. наблюдается стремительный рост с пиком в 2012 году, который может быть обусловлен событиями, произошедшими в июле 2012 г., когда было совершено убийство видного богослова и главы учебного отдела ДУМ РТ Валиуллы Якупова и покушение на жизнь муфтия Республики Татарстан Ильдуса Фаизова. Полученное мнение населения, вероятно, было сформировано большей частью под влиянием СМИ. В 2013 г. происходит резкий спад угрозы развития терроризма до уровня 2011 г. (рисунок 20).

<sup>3</sup>Исследования проведены командой ГБУ «Центр перспективных экономических исследований АН РТ» по заказу ГБУ «Центр экономических и социальных исследований КМ РТ» в ноябре 2012 г. (n=1201, 18 районов и 2 города (Казань и Набережные Челны) республики) и в ноябре 2013 г. (n=1801, 18 районов и 2 городов (Казань и Набережные Челны) республики).



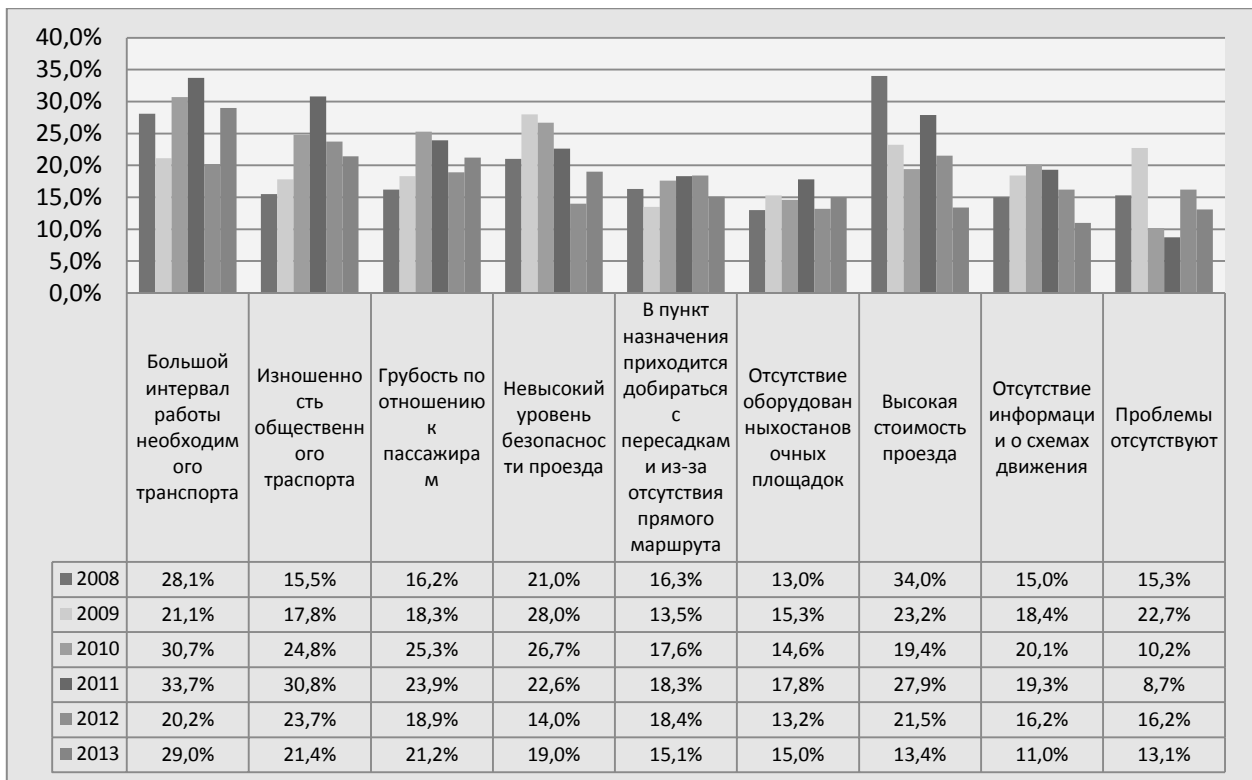
**Рисунок 20. Распределение ответов респондентов на вопрос: «Какова, по вашему мнению, степень угрозы развития терроризма и экстремизма?» (ответы: высокая, средняя)**

Отметим, что в 2013 г. оценки татарстанцами работы жилищно-коммунальных служб и транспортного обслуживания стали несколько более требовательными по сравнению с 2012 г. Так, стало больше недовольных нехваткой специалистов, очередями, недостаточной разъяснительной информацией и грубостью в общении с посетителями при обращении в жилищно-коммунальные организации. При этом некоторые инфраструктурные элементы обслуживания были оценены выше, как-то: удобства ожидания в очереди, возможности получения консультаций по телефону и бесплатного копирования документов (рисунок 21).



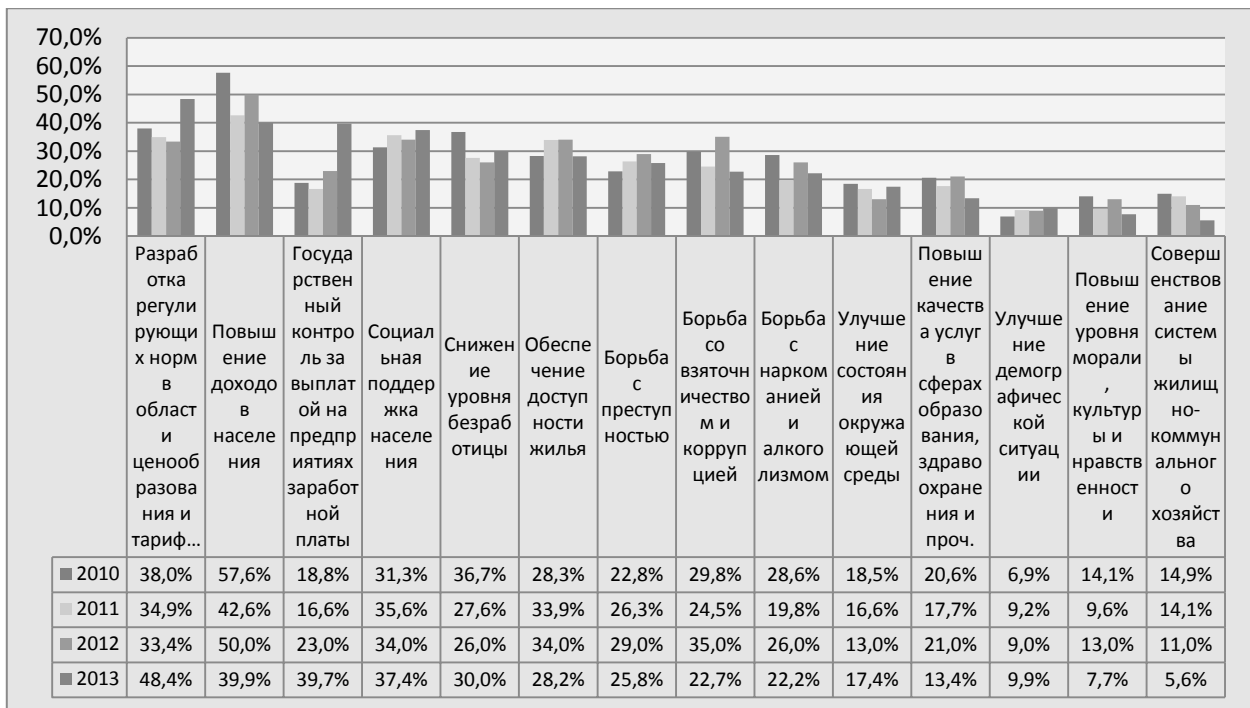
**Рисунок 21. Распределение ответов респондентов на вопрос: «Какие проблемы в работе организаций жилищно-коммунальной сферы существуют в Вашем районе\городе?»**

Что касается работы общественного транспорта, то исследования выявили, что в 2013 г. по сравнению с 2012 г. стало больше татарстанцев, недовольных интервалами и безопасностью работы транспортных средств, отношением к пассажирам со стороны экипажа. Интересно, что, несмотря на повышение платы за проезд, татарстанцы реже оценивают ее как высокую, что может служить косвенным показателем улучшения материального положения и повышения уровня жизни татарстанцев (рисунок 22).



**Рисунок 22. Распределение ответов респондентов на вопрос: «Какие проблемы транспортного обслуживания существуют в Вашем районе/городе?»**

Об этом же свидетельствует снижение доли татарстанцев, считающих повышение доходов населения приоритетным направлением социально-экономической политики государства (рисунок 23).

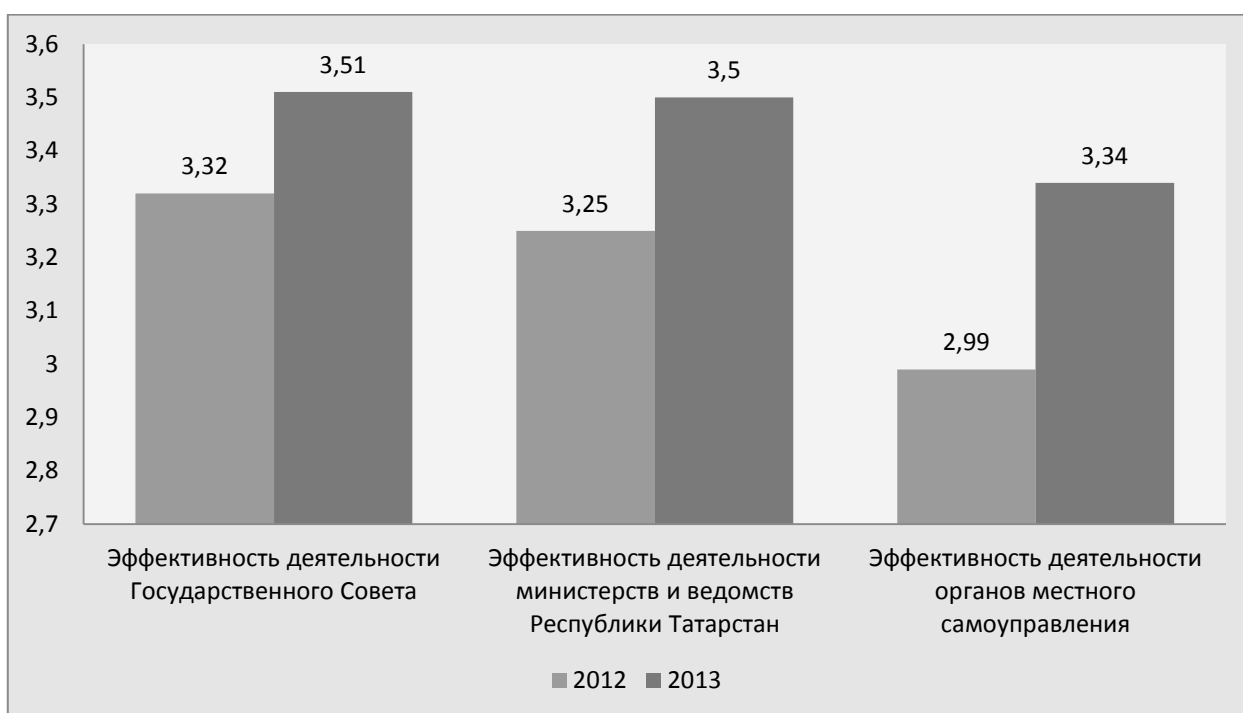


**Рисунок 23. Распределение ответов респондентов на вопрос: «Какие направления социально-экономической политики, должны быть сегодня приоритетными?»**

4. Индекс *оценки политики Республики Татарстан*, согласно описанным выше данным, вырос на 28,3%. Возможной причиной роста положительных оценок является успешная реализация ряда социально значимых проектов, связанных с проведением Всемирной студенческой универсиады. Это – большой объем дорожного и инфраструктурного строительства, массовое озеленение городов, способствующее улучшению экосистемы городской среды. Также можно было бы отметить реализацию проекта «Бэлэкэч», нацеленного на решение довольно острой проблемы с детскими дошкольными учреждениями и т.д. Вместе с тем, население не столь однозначно оценивает эффективность деятельности всех ветвей и уровней власти.

Результаты массовых опросов татарстанцев, проведенных авторами, подтверждают положительную динамику в этом отношении (рисунок 24). Респонденты более позитивно оценивают деятельность Государственного Совета Республики Татарстан (3,51), а также республиканских министерств и ведомств (3,5). При этом следует заметить, что показатели темпов роста

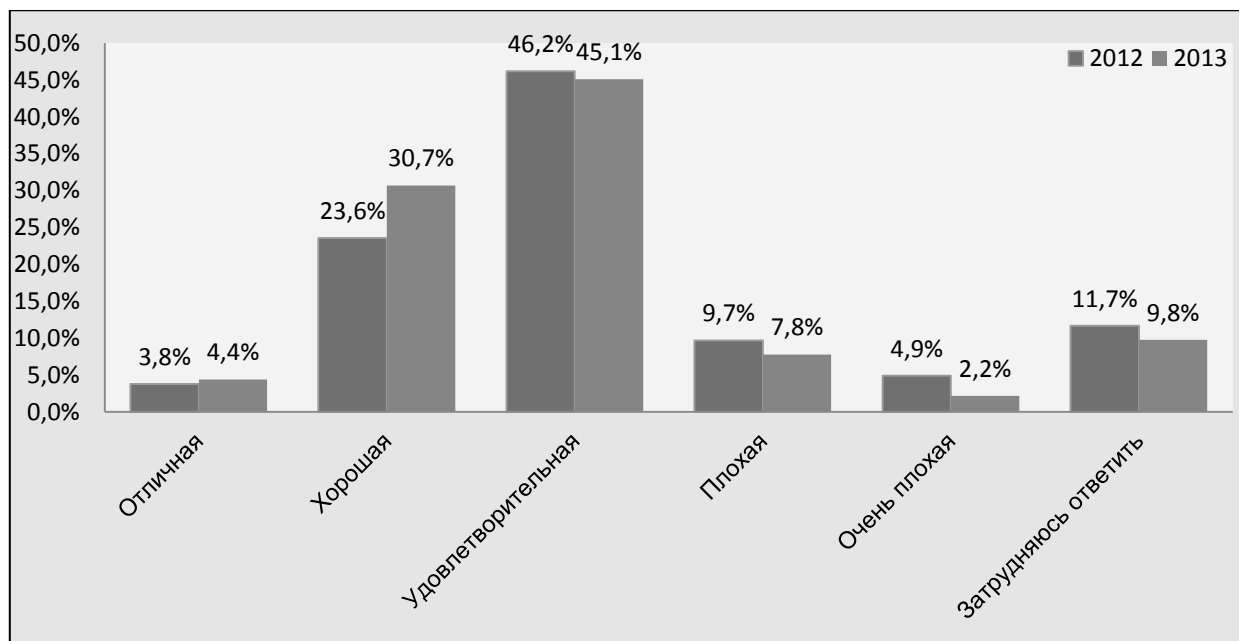
позитивных оценок выше у республиканских министерств – 0,25 (по Госсовету – 0,19). Вместе с тем население более критично оценивает деятельность органов местного самоуправления – 3,34 (а в 2012 г. данный показатель составил лишь 2,99) – тех учреждений, с деятельностью которых человеку приходится сталкиваться при решении своих насущных проблем, касающихся, например, жилищно-коммунальной сферы, бытовых и социальных вопросов. Данная тенденция наблюдалась и в ранее проведенных нами исследованиях<sup>4</sup>.



**Рисунок 24. Распределение ответов респондентов на вопрос: «Оцените по 5-балльной шкале эффективность деятельности органов власти Республики Татарстан»**

Кроме того, несколько увеличилась доля тех, кто положительно оценивает работу правоохранительных органов Республики Татарстан (рисунок 25).

<sup>4</sup>Исследования проведены командой ГБУ «Центр перспективных экономических исследований АН РТ» по заказу ГБУ «Центр экономических и социальных исследований КМ РТ» в ноябре 2012 г. (n=1201, 18 районов и 2 города (Казань и Набережные Челны) республики) и в ноябре 2013 г. (n=1801, 18 районов и 2 городов (Казань и Набережные Челны) республики).



**Рисунок 25. Распределение ответов респондентов на вопрос: «Как Вы оцениваете работу правоохранительных органов Республики Татарстан в сфере предотвращения терроризма и экстремизма?»**

Попытаемся выяснить, какие факторы способствуют снижению индекса оценки деятельности власти населением. По результатам исследования, примерно каждый четвертый житель республики (24,8%) в течение года хотя бы один раз обращается в органы местного самоуправления с различного рода вопросами. Следует заметить, что сама обстановка приема граждан часто не способствует улучшению социальных настроений населения. Так, каждый третий посетитель (34,8%) сталкивается с большими очередями на прием. Данная проблема имеет высокую актуальность практически для всех органов государственного и муниципального управления. В целях ее урегулирования предпринимаются различные меры: большинство учреждений внедрили систему электронной очереди, расширяется практика записи на прием через интернет и др. Результатом этих нововведений стало некоторое ослабление накала проблемы (в 2009-2011 годах – 39,8%).

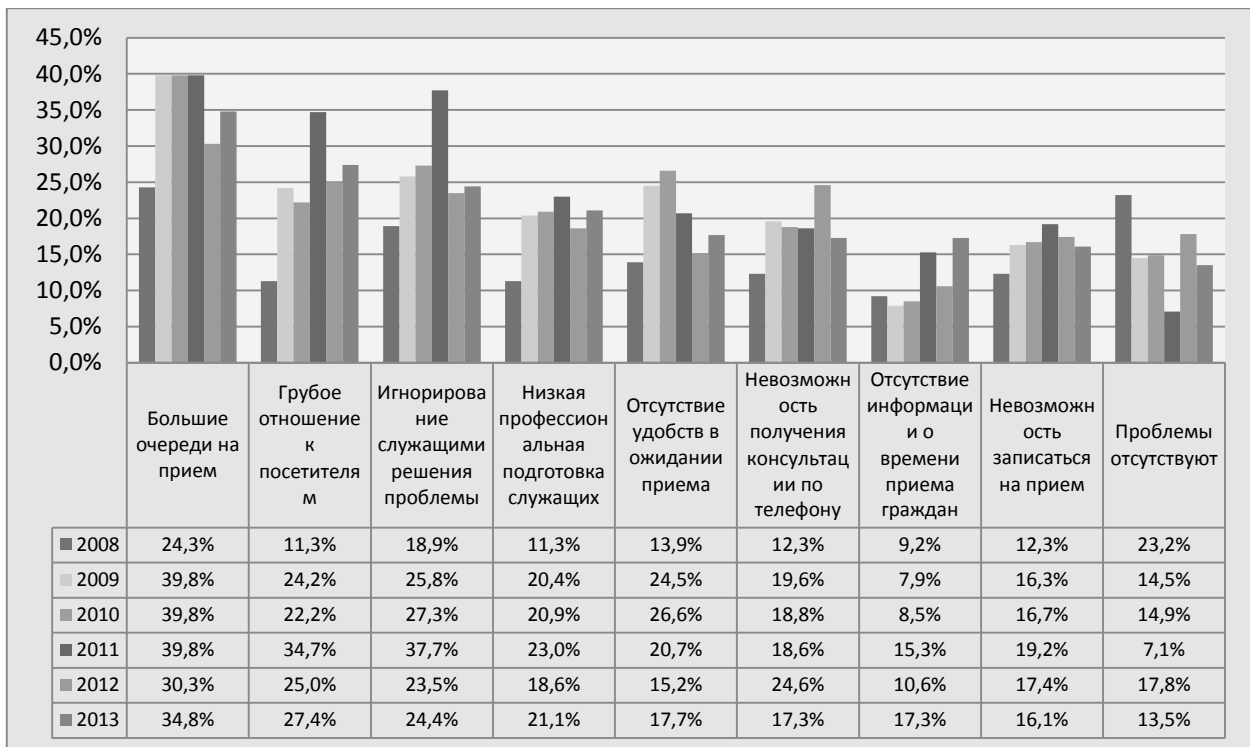
Для российской системы управления довольно острой является кадровая проблема. Причем наряду с вопросами квалификации и профессиональной пригодности, важными становятся общекультурный уровень и психологическая подготовка чиновников, ответственных за помощь гражданам в ситуации



ежедневного общения. Сотрудники учреждений допускают грубость в общении с населением (27,4%), индифферентно относятся к решению проблем, (24,4%), и демонстрируют низкую профессиональную подготовку (21,1%).

Следующая группа проблем связана с организацией условий для приема граждан. По результатам исследования, довольно значительная часть посетителей учреждений государственного управления и власти (17,7%) сталкивается с отсутствием удобств для посетителей, ожидающих приема. Также наблюдается неотлаженность системы коммуникаций: 17,3% участников опроса не смогли получить консультацию у специалистов по телефону, и, таким образом, были вынуждены лично присутствовать на приеме. Несмотря на работу по обеспечению информационной открытости учреждений государственной и муниципальной власти, 17,3% респондентов не могли получить информацию о расписании приема граждан, а 16,1% участников опроса не удалось заранее записаться на прием. Все эти факторы свидетельствуют о низкой скоординированности работы различных структурных элементов власти, и в результате способствуют снижению удовлетворенности населения функционированием властных структур (рисунок 26).

Значительное влияние на уровень одобрения деятельности государственной и муниципальной власти оказывает состояние коррупции в соответствующих органах и учреждениях. Согласно социологическим данным, треть татарстанцев обеспокоены проблемой взяточничества и коррупции (таблица 7). Исследования показывают, что вследствие декларируемой в последние годы борьбы с коррупцией, наблюдается некоторое снижение доли граждан, попадающих в коррупционную ситуацию при обращении в органы и учреждения государственного и муниципального управления – в 2013 г. она составила 7,5% (к примеру, в 2012 г. – 15%, в 2009 г. – 22,1%, в 2005 г. – 37,1%).



**Рисунок 26. Распределение ответов респондентов на вопрос: «Если Вам приходилось обращаться в местные органы исполнительной власти для решения своих вопросов, какие проблемы при этом у Вас возникали?»**

Вместе с тем, возрастает доля граждан (из числа попадавших в провоцирующую ситуацию), решающих вопросы путем вступления в коррупционные отношения – 66,1% (в 2012 г. – 65,6%, в 2010 г. – 61,3%). Это свидетельствует о том, что вместе с сокращением количества коррупционных актов, рынок противоправных услуг не сокращается, а приобретает иные, латентные формы. Более того, возрастают размеры коррупционных подношений: если в 2009 г. средний размер «даяния» составил 23 566 руб., то в 2012 г. уже – 60 289 руб. Таким образом, заявленные властью меры противодействия коррупции и громкие показательные разоблачения не достигают основной цели – значительного сужения этого противозаконного поля. Следовательно, неэффективные меры противодействия коррупции, а также недостатки в системе взаимодействия населения с органами государственного управления и власти в значительной мере препятствуют успешному функционированию власти и способствуют ухудшению социальных настроений в обществе.

Таким образом, анализ данных социологических и экономических исследований позволяет сделать некоторые выводы относительно их корреляции с интегральными показателями социальных настроений татарстанцев (ИСН). Так, согласно измерениям ИСН, индекс оценки актуальной экономической ситуации в Республике Татарстан в период с ноября 2012 г. по ноябрь 2013 г. вырос более чем на треть (34,3%), однако реальные экономические показатели зафиксировали лишь небольшой рост по отдельным отраслям хозяйства, а в целом индекс экономического развития региона снизился на 2,77%. Индекс оценки актуальной ситуации в личной сфере вырос за обозначенный период на 16,3%, что в большей степени коррелирует с объективными экономическими показателями личного благосостояния (в среднем рост доходов населения составил +10,83%).

Индекс оценки публичной сферы, согласно данным измерения ИСН, вырос на четверть (25,7%), однако более детальное изучение оценок татарстанцами общественных проблем дает не такие оптимистичные результаты. Так, население республики обеспокоено ухудшением экологической ситуации, выказывает недовольство многими аспектами работы жилищно-коммунальных организаций и общественного транспорта, высоким уровнем коррупции и проч. При этом несколько возросли оценки татарстанцами уровня общественной безопасности, выраженные в мнениях о возможности развития терроризма и экстремизма в республике (в среднем на 18% сократилось количество татарстанцев, оценивающих степень такой угрозы как среднюю и высокую).

Индекс оценки политической сферы, в рамках измерений ИСН, вырос на 28,3%. Данные социологических исследований также свидетельствуют о росте доверия населения к органам государственной власти, однако он также не является столь значимым. Так, например, в 2013 г. татарстанцы стали оценивать деятельность органов власти на 6-7% выше, чем в 2012 г.

В целом, субъективные оценки татарстанцев в период с ноября 2012 г. по ноябрь 2013 г., относительно как изменений в экономической ситуации, так и в

сфере личного благосостояния, являются более оптимистичными, чем реальные сдвиги. При этом перемены в экономике оцениваются населением более позитивно, чем изменения в личной сфере. Однако объективные показатели свидетельствуют об обратном: экономический рост наблюдается лишь в некоторых отраслях народного хозяйства при отрицательном росте сводного индекса экономического развития региона (-2,77%), а рост доходов населения составил в среднем +10,83%.

## Заключение

В данной монографии социальный портрет понимается как интегрированное описание социальной сущности объекта (социальной группы), включающее системную характеристику всех составляющих его компонентов, а также социальных процессов и отношений, с ним связанных. К основным маркерам СП относят довольно широкий спектр социальных характеристик и процессов, таких как демографические, экономические, семейно-брачные, политические процессы и практики и т.д.

Одной из интегральных характеристик СП населения является социальное настроение, которое отражает реакцию людей на условия своей жизни и влияние на повседневность социальных, политических и экономических факторов. В социологии под социальным настроением понимают сложную форму достаточно устойчивого социально-психологического состояния, возникающего у социальных субъектов под влиянием объективных условий. Это состояние является тонким индикатором повседневности людей, показывает удовлетворенность ими своей жизнью, своим положением, перспективами его развития, отражает их уверенность или неуверенность в сегодняшнем и завтрашнем дне.

В рамках социологических измерений социального самочувствия сотрудниками ЦПЭИ АН РТ была применена методика построения Индекса социальных настроений, разработанная сотрудниками Аналитического центра Юрия Левады. Данная методика была использована нами как наиболее комплексная и надежная, основанная на многолетнем опыте проведения подобных исследований.

Согласно данным трех волн мониторинговых исследований среди населения Республики Татарстан на репрезентативной выборке, максимальное значение имеет индекс оценки личной сферы (в период с ноября 2012 г. по ноябрь 2013 г. показатель вырос с 114,6 до 136,6, общий прирост составил +22); минимальное значение – индекс оценки экономики республики (в период

с ноября 2012 г. по ноябрь 2013 г. показатель вырос с 91,1 до 117,8, общий прирост составил +26,7). Значение прироста интегрального индекса в период с ноября 2012 г. по май 2013 г. почти в два раза превысило соответствующее значение в период с мая 2013 г. по ноябрь 2013 г. (16,7 и 8,8 соответственно).

В данной монографии впервые была предпринята попытка соотнесения социально-экономических показателей качества жизни и социальных настроений, объективных (основанных на статистике) экономических данных с субъективными (основанными на общественном мнении) данными массовых опросов населения.

Несмотря на то, что индекс оценки актуальной экономической ситуации в Республике Татарстан в период с ноября 2012 г. по ноябрь 2013 г. вырос более чем на треть (34,3%), реальные экономические показатели зафиксировали лишь небольшой рост по отдельным отраслям хозяйства, а в целом индекс экономического развития региона снизился на 2,77%.

Индекс оценки актуальной ситуации в личной сфере вырос за обозначенный период на 16,3%, что в большей степени коррелирует с объективными экономическими показателями личного благосостояния (в среднем рост доходов населения составил +10,83%).

Индекс оценки публичной сферы вырос на четверть (25,7%), однако более детальное изучение оценок татарстанцами общественных проблем дает не такие оптимистичные результаты. Так, население республики обеспокоено ухудшением экологической ситуации, выказывает недовольство многими аспектами работы жилищно-коммунальных организаций и общественного транспорта, высоким уровнем коррупции и проч. При этом несколько возросли оценки татарстанцами уровня общественной безопасности, выраженные в мнениях о возможности развития терроризма и экстремизма в республике (в среднем на 18% сократилось количество татарстанцев, оценивающих степень такой угрозы как среднюю и высокую).

Индекс оценки политической сферы, в рамках измерений ИСН, вырос на 28,3%. Данные социологических исследований также свидетельствуют о росте

доверия населения к органам государственной власти, однако он также не является столь значимым. Так, например, в 2013 г. татарстанцы стали оценивать деятельность органов власти на 6-7% выше, чем в 2012 г.

В целом, субъективные оценки татарстанцев в период с ноября 2012 г. по ноябрь 2013 г. относительно изменений как в экономической ситуации, так и в сфере личного благосостояния являются более оптимистичными, чем реальные сдвиги. При этом перемены в экономике оцениваются населением более позитивно, чем изменения в личной сфере. Однако объективные показатели свидетельствуют об обратном: экономический рост наблюдается лишь в некоторых отраслях народного хозяйства при отрицательном росте сводного индекса экономического развития региона (-2,77%), а рост доходов населения составил в среднем +10,83%.

Подобный диссонанс между субъективными и объективными оценками может быть связан с множеством взаимозависимых факторов: во-первых, общественное мнение и, в частности, субъективное восприятие экономической ситуации населением имеет догоняющий характер – оно, как правило, отстает от реальной экономической ситуации; во-вторых, положительное восприятие экономической ситуации может быть сфабриковано СМИ в интересах правящей элиты и отдельных корпораций; в-третьих, положительное восприятие макроситуации в экономике может быть продиктовано высокой оценкой актуальной ситуации в личной сфере (ростом доходов и благосостояния населения).

## Библиография:

1. Ащеулова Н.А., Ломовицкая В.М., Кугель С.А. В центре внимания ученых – ученые [Электронный ресурс] // Социологические исследования. 2010. N5. С. 147–150. URL: <http://ecsocman.hse.ru/data/2010/11/22/1214820701/Asheulova.pdf> (дата обращения: 21.07.2014)
2. Беляева Л.А. Социальный портрет возрастных когорт в постсоветской России Текст // Социологические исследования. 2004. N 10. С. 31–48.
3. Борисова У.С. Социальный портрет учителя Республики Саха [Электронный ресурс] // Социологические исследования. 1998. N 8. С. 82–88. URL: <http://ecsocman.hse.ru/data/724/784/1217/010.BORISSOVA.pdf> (дата обращения: 21.07.2014)
4. Вебер М. Класс, статус, партия // Социальная стратификация / Под ред. С. Белановского. Вып. 1. М., 1992. С. 19–38.
5. Вишневский Ю.Р., Рубина Л.Я. Социальный облик студенчества 90-х годов // Социологические исследования. 1997. N 10. С. 56–68.
6. Вишневский Ю.Р., Шапко В.Т. Студент 90-х – социокультурная динамика // Социологические исследования. 2000. N 12. С. 56–63.
7. Гришаев С.В., Немировский В.Г. Социальный портрет молодого предпринимателя [Электронный ресурс] // Социологические исследования. 1999. N 5. С. 40–43 / URL: [http://ecsocman.hse.ru/data/754/720/1217/005\\_grishaeva\\_1.pdf](http://ecsocman.hse.ru/data/754/720/1217/005_grishaeva_1.pdf) (дата обращения: 21.07.2014)
8. Грищенко Ж.М., Новикова Л.Г., Лапша И.Н. Социальный портрет предпринимателя [Электронный ресурс] // Социологические исследования. 1992. N 10. С. 53–62. URL: <http://ecsocman.hse.ru/data/227/074/1217/009.GRISHENKO.pdf> (дата обращения: 21.07.2014)
9. Ешпанова Д.Д., Нысанбаев А.Н. Социальный портрет молодежи в современном Татарстане [Электронный ресурс] // Социологические исследования. 2004. N 12. С. 86–94. URL: <http://ecsocman.hse.ru/data/311/945/1216/009.ESHANOVA.pdf> (дата обращения: 21.07.2014)



10. Задорин И.В. Региональные индексы общественных настроений [Электронный ресурс] // Иллюстрации к выступлению на семинаре «Полития», 2006. URL: <http://www.myshared.ru/slide/136773/#> (дата обращения: 04.07.2014)
11. Заславская Т.И. Социоструктурный аспект трансформации российского общества // Социологические исследования. 2001. N 8. С. 3–11.
12. Индексы социального самочувствия [Электронный ресурс] // Официальный сайт ВЦИОМ. URL: <http://wciom.ru/178/> (дата обращения 21.07.2014)
13. Карпенко М.П., Лапшов В.А., Кибакин М.В. Социальный портрет студента негосударственного вуза [Электронный ресурс] // Социологические исследования. 1999. N 8. С. 101–103. URL: [http://ecsocman.hse.ru/data/991/091/1217/016\\_karpenko.pdf](http://ecsocman.hse.ru/data/991/091/1217/016_karpenko.pdf) (дата обращения: 21.07.2014)
14. Кокорев А.С., Николукина Н.Б. Социальный портрет преподавателя высшей школы (на основе анализа вузов Тамбовской области) [Электронный ресурс] // Журнал социологии и социальной антропологии. 2000. Том III. Выпуск 1. С. 154–161. URL: <http://www.soc.pu/publications/jssa/2000/1/1kokorev.html> (дата обращения: 15.04 2013)
15. Красильникова М.Д. Комплексная оценка динамики социальных настроений населения России [Электронный ресурс] // Социальная политика: реалии XXI века. Выпуск 2: GP2/2004/05 / Независимый институт социальной политики. М.: Поматур, 2004. С. 412-431. URL: <http://www.socpol.ru/publications/pdf/grantees2.pdf> (дата обращения: 21.07.2014)
16. Ленин В.И. Полное собрание сочинений, 5-е изд., т. 39. М.: Издательство политической литературы, 1970.
17. Лескова И. В. Социальные настроения российских граждан как инструмент общественной саморегуляции [Электронный ресурс] // Социология в системе научного управления: Материалы IV Всероссийского социологического конгресса / ИС РАН, ИСПИ РАН, РГСУ. М.: ИС РАН,

2012.URL: [http://www.isras.ru/abstract\\_bank\\_congress4/660.pdf](http://www.isras.ru/abstract_bank_congress4/660.pdf) (дата обращения: 21.07.2014)

18. Молодежь новой России: ценностные приоритеты [Электронный ресурс] // Официальный сайт Института социологии РАН, 2007. URL: [http://www.isras.ru/analytical\\_report\\_Youth\\_0.html](http://www.isras.ru/analytical_report_Youth_0.html) (дата обращения: 21.07.2014)

19. Нагимова А.М. Проблемы измерения и интерпретации качества жизни населения региона // Регионология. Саранск. 2010. N 3. С. 183–188.

20. Обновленная методика измерения индекса социальных настроений [Электронный ресурс] // Официальный сайт Левады-центра, 2008. URL: <http://www.levada.ru/obnovlennaya-metodika-izmereniya-indeksa-sotsialnykh-nastroenii-isn> (дата обращения: 21.07.2014)

21. «Поколение Y»: социальный портрет современной молодежи 18-25 лет [Электронный ресурс] // Официальный сайт ФОМ, 2010. URL: [http://bd.fom.ru/report/cat/soc\\_gr/molodezh/press\\_r140410np](http://bd.fom.ru/report/cat/soc_gr/molodezh/press_r140410np) (дата обращения 21.07.2014)

22. Реальная Россия: социальная стратификация современного российского общества. М.: «Журнал Эксперт», 2006.

23. Региональные индексы социальных настроений [Электронный ресурс] // Циркон, 2008. URL: <http://www.zircon.ru/upload/File/russian/publication/1/080616.pdf> (дата обращения 21.07.2014)

24. Сорокин П.А. Человек. Цивилизация. Общество / Общ. ред., сост. и предисловие А. Ю. Согомонов: Пер. с англ. М.: Политиздат, 1992.

25. Социальный портрет молодежи Томска [Электронный ресурс] // Универ-CITY, 2007. URL: [http://www.uc.tomsk.ru/news/archive/1161\\_socialnyj\\_portret\\_molodezhi\\_tomska](http://www.uc.tomsk.ru/news/archive/1161_socialnyj_portret_molodezhi_tomska) (дата обращения 21.07.2014)

26. Социальный портрет молодежи Российской Федерации [Электронный ресурс] // Аналитический доклад Комиссии по социальным вопросам и демографической политике, 2011. URL: <http://www.pandia.ru/text/77/269/64129.php> (дата обращения 21.07.2014)

27. Социальный портрет студентов [Электронный ресурс] // URL: <http://aspirans.com/sotsialnyi-portret-studentov> (дата обращения 21.07.2014)

28. Constructing Summary Indices of Social Well-Being: A Model for the Effect of Heterogeneous Importance Weights [Электронный ресурс] URL: <http://faculty.gsm.ucdavis.edu/~mrhagert/Papers/CompositeInd.pdf> (дата обращения: 07.10.2012)

29. The Herald/Age-Lateral Economics Index of Australia's Wellbeing. [Электронный ресурс] URL: <http://www.lateraleconomics.com.au/outputs/Fairfax%20Lateral%20Economics%20Index%20of%20Australia%27s%20Wellbeing%20Final%20Report.pdf> (дата обращения: 07.10.2012)



П.О. Ермолаева, А.М. Нагимова, Е.П. Носкова,  
М.Р. Зайнуллина, А.И. Купцова

**СОЦИАЛЬНЫЙ ПОРТРЕТ НАСЕЛЕНИЯ:  
МЕТОДОЛОГИЯ,  
ОСНОВНЫЕ ХАРАКТЕРИСТИКИ**

Подписано в печать 10.12.2014 г.

Бумага офсетная. Печать цифровая.

Формат 60x84 1/16. Гарнитура «Times New Roman».

Усл. печ.л. 5,35 Тираж 100 экз. Заказ 14А-302



ART&FAKT

Издательство «Артифакт»

[www.artyfakt.ru](http://www.artyfakt.ru)

