

# Русский ампир в современном контексте

## Концепция интерьера дома приёмов



Степан Новиков,  
архитектор-  
реставратор



Дарья  
Себельдина,  
архитектор-  
реставратор



Альбина  
Хайруллина,  
директор проектной  
мастерской,  
архитектор-  
реставратор

**АННОТАЦИЯ:** данная статья посвящена изучению истории дома Банарцева - памятника архитектуры XVIII века. Авторы подробно изучают историю здания, основные этапы его перестройки и использования в различные периоды. Особое внимание уделяется будущему использованию объекта как дома приёмов. Приводятся примеры оформления интерьеров подобных домов в Европе и аналогов в других городах России.

**КЛЮЧЕВЫЕ СЛОВА:** реставрация объектов культурного наследия, памятник архитектуры, дизайн, реконструкция, история.

**SUMMARY ABSTRACT:** This article is devoted to the study of the history of the Banartsev house - architectural monument of the XVIII century. The authors in details study the history of the building, the main stages of its restructuring and various use periods. Particular attention is given to the future use of the object as Reception House. Also there are examples of interior decoration of similar houses in Europe and analogues in other Russian cities

**KEY WORDS:** restoration of cultural heritage objects, architectural monument, design, reconstruction, history.

Дом приемов – уникальный и беспрецедентный проект для Казани. На сегодняшний день стал появляться спрос на достойные, красивые и в то же время функциональные пространства в историческом центре города. Казань становится привлекательной как для туристов, так и для инвесторов, готовых вкладывать свои ресурсы в развитие инфраструктуры города. На сегодняшний день в Казани отсутствуют площади в центре города, которые могли бы использоваться для проведения различных официальных мероприятий, светских раутов, дипломатических переговоров, конференций международных и крупных российских компаний. Подобные дома стали появляться в Москве и Санкт-Петербурге уже давно, да собственно они и перешли по наследству от дореволюционной России. Особняки дворцового типа и усадьбы с уникальными по своей художественной отделке интерьерами использовали для государственных нужд, для проведения различных встреч и совещаний, примером тому может служить дом приёмов МИД РФ, находящийся по адресу Спиридоновка, д.17, используется для приемов на высшем уровне (в частности, именно здесь в свое время заседала «Большая Восьмерка»). Особняк был построен талантливым архитектором Федором Осиповичем Шехтелем в модном в конце XIX века неоготическом стиле.

Заказчиком особняка выступил известный промышленник и меценат Савва Морозов. Сегодня это здание активно используется и многие из нас видели его неоднократно на экранах телевизоров во всей своей красе и роскоши. Безусловно, подобного рода интерьеры показывают достаток и уверенный взгляд в будущее принимающей стороны и располагают всех к конструктивному диалогу и ведению переговоров. Но, к сожалению, в Казани практически не сохранились исторические

интерьеры, да и собственно те объекты, в которых существуют подлинные интерьеры, находятся в ведомастве государственных структур, музеев, различных творческих союзов. Для приспособления под дом приёмов была выбрана усадьба Банарцева, которая имеет выгодное географическое положение на карте города, находясь в пяти минутах ходьбы от Кремля и площади Свободы. К сожалению, интерьеры были полностью утрачены и само состояние памятника было удручающим, но уже сегодня мастерами реставрационных мастерских МИА, талантливыми архитекторами и строителями Инвестиционный группы компаний ASG объект отреставрирован и радует глаз жителей города и гостей столицы. Но пройден только первый этап, впереди колоссальная работа по воссозданию классических интерьеров. Сегодня в архитектурной проектной мастерской ASG увлечённые архитекторы работают над проектами интерьеров, выдыхая жизнь в подготовленные строителями помещения будущего дома приёмов. Архитекторам приходится изучать все особенности и законы стилей, анализировать многочисленные аналоги и адаптировать их к существующей ситуации. Важную роль в создании духа и колорита старины играет Международный институт антиквариата, имеющий в своих запасниках уникальную антикварную мебель и предметы интерьера, которые так необходимы для убранства старинного особняка. Искусствоведы совместно с архитекторами решают множество вопросов по мебелировке помещений в соответствии с канонами стиля. Также подбираются ткани, гобелены и картины художников мирового уровня из Большого собрания изящных искусств ASG, которые украсят стены усадьбы и создадут уникальную, ни с чем не сравнимую историческую атмосферу.





Усадьба Банарцева располагается в историческом центре Казани на улице Карла Маркса, дом 18 и представляет собой двухэтажное здание с двумя парадными комнатами и антресольным этажом (илл. 1). Усадьба является памятником архитектуры и хранит в себе историю нескольких веков и нескольких периодов строительства, что наложило ряд особенностей на планировку здания. «Дом приёмов» расположится преимущественно на втором и антресольном этажах, на первом же будут устроены хозяйственные помещения: гардероб, тамбур, вестибюль, туалетные комнаты и др. Парадный вход будет открыт с улицы Карла Маркса, но при этом предполагается ещё один вход – со двора. Войдя в дом с улицы, мы сразу попадаем на парадную мраморную лестницу, которая является подлинным сохранившимся элементом интерьера, подлежащим реставрации. На втором этаже будет организована столовая, а также кухня, которая будет в большей степени доготовочной. На антресольном этаже расположатся спальные номера, оборудованные всем необходимым для комфортного пребывания гостей. В целом дом приёмов станет уникальным для Казани объектом как в организации внутреннего пространства, так и в архитектурно-художественном облике.

При работе с памятником архитектуры на архитекторе всегда лежит колоссальная ответственность, включающая умение работать с уже существующей средой, определяемой конструкцией и стилистическими особенностями здания. Перед ним стоит непростая задача сочетать современную оснастку здания с воссоздаваемыми или вновь проектируемыми интерьерами, тем более, что заказчик ставит очень амбициозные и при этом гуманистические задачи, а именно получить на выходе исторические интерьеры, роскошные и при этом

не вульгарные. Приспособление любого памятника архитектуры к современным функциям – путь к их сохранению. Одновременно главным условием приспособления должно стать беспрекословное уважение к объекту, недопустимость его искажения и тем более физического повреждения. Необходимо выполнить требование физической сохранности памятника, особенно всех ценных в художественном или историческом отношении элементов. Помимо физической сохранности необходимо обеспечить сохранение условий восприятия памятника, не допуская не только искажения его внешнего вида, но и искажения внутреннего пространства, во всяком случае, тех помещений, интерьер которых обладает определенной художественной цельностью. Это должно учитываться при распределении помещений по их функциональному назначению. Впоследствии часто возникают противоречия между интересами памятника, желанием заказчика и нормативными требованиями, предъявляемыми к размещению учреждений определенного назначения. Как правило, в работе с памятниками нередко случаются отхождения от норм. Превентивная концепция сохранения памятника и тесная работа с собственником здания позволяют найти компромисс и оптимальное решение для всех сторон.

При работе над интерьерами усадьбы Банарцева цель их музеефикации не стояла, но так или иначе она была неизбежна. Большинство помещений в здании будет обставлено антикварной мебелью, и интерьеры будут, хотя и не исторически подлинными, новыми, но всё же заключать в себе большую художественную и стилевую ценность. Сама же функция здания обозначена как дом приёмов, здание, в котором можно провести встречи в ценных интерьерах, но при этом дом будет ос-

Илл. 1. Дом Банарцева





Илл. 2. А. В. Тыранов «Интерьер в дворянском доме»



Илл. 3. П. А. Федоров «Сватовство майора»

нащён всеми современными средствами, необходимыми для проведения мероприятий различной направленности. Нам уже удалось соединить художественную галерею с историческим интерьером и при этом создать многофункциональное пространство в памятнике архитектуры. В целом приспособление памятника архитектуры к современному использованию поднимает множество вопросов и ставит перед проектировщиком задачи не только архитектурно-художественные, но и множество технических, расширяя пространство его профессиональной компетенции.

Проектируя исторические интерьеры, мы обращаемся к многовековому опыту наших предшественников и, конечно же, к самой истории развития интерьеров в целом. Период рассмотрения аналогов для усадьбы Банарцева включает период XIX-XX вв. Процесс формирования интерьеров в

первой половине XIX века представляет сложную и неоднозначную картину, которая явилась отражением психологии данной эпохи, обусловленной экономическими и социальными переменами, связанными с зарождением капиталистических отношений, ростом самосознания личности.

Отличительной чертой интерьеров начала XIX века было строгое стилистическое единство и в то же время определенная индивидуальность каждого помещения, которая состояла в общности сочетающихся деталей. У архитекторов того времени было множество замечательных приемов сделать помещение уникальным: строго выверенные пропорции; качественные, со вкусом подобранные материалы; правильное сочетание цветов. Не стоит забывать и о высокопрофессиональных мастерах-ремесленниках, которые с легкостью могли воплотить в жизнь любой каприз заказчика. Все это обеспечивало каждому помещению индивидуальный характер, будь то комната для занятия музыкой или обычная проходная комната. Однако, уделив внимание меблировке комнат, легко заметить, что комнаты отличались отсутствием четкой организации. Наряду с изысканными диванами, стульями и креслами, в усадьбах продолжали находиться менее вычурные мебельные «элементы».

Обширные непарадные комнаты, разделенные на «уголки», имеющие в XVIII столетии общее назначение, становятся комнатами для творчества. На картинах того времени запечатлено, что хозяева в этих помещениях заняты чтением, вяза-

нием, вышивкой. В обстановке чувствуется гораздо большая свобода, главный довод здесь - практичность и удобство.

С 30-х гг. XIX века прослеживается все большее стилистическое несоответствие фасадных и интерьерных решений помещений. В это время отделку интерьеров, исполненную в одном характере, дополняют предметы меблировки другого стиля [1]. На смену архитектурным интерьерам барокко и классицизма приходит «мебельный» интерьер, сложившийся к 70-м гг. XIX века.

В двух российских столицах при организации интерьеров использовалась в основном мебель, исполненная местными мастерами. Они либо повторяли образцы европейской мебели, либо создавали собственные произведения. Таким образом, следует полагать, что и интерьеры казанских купцов также наполнялись мебелью не только заморских мастеров, но и мастеров отечественных.

К сожалению, советское время отразилось не только на количестве наших памятников, но и на их внутреннем убранстве. По воспоминаниям советских жильцов бывших усадеб, интерьеры стирались и рушились во время капитального ремонта. Дело в том, что в то время работникам, проводившим ремонт, платили за объем сбитой лепнины. К слову, такое практиковалось не только в России, но и в Германии. На сегодняшний день утрачено колоссальное количество интерьеров, причем многие исчезли буквально в последние несколько лет. Примером сохранившихся интерьеров в Казани можно назвать дом З.Ушковой (ныне Национальная библиотека РТ), дом Подуруева (ныне Союз композиторов РТ), дом И.П. Оконишников (ныне дом Союза писателей РТ).

В связи с тем, что натуральных источников стиля ампир в Казани немного, в процессе работы мы опирались на иконографические документы быта эпохи, художественные произведения и воспоминания современников, акварельные рисунки интерьеров.

Очень часто именно на полотнах мастеров XVIII-XIX вв. мы находим ответы на свои вопросы. Вообще, интерьер как жанр изобразительного искусства сложился в Голландии в XVIII в., когда художников стали особенно интересовать окружающая действительность и личность человека, красота и удобство предметов обихода, повседневный быт и жилище.

Однако элементы интерьера можно увидеть еще в искусстве Древнего Египта и в античном искусстве. Начиная с эпохи Возрождения, интерьер становится важной составляющей многих произведений, относящихся к различным жанрам.

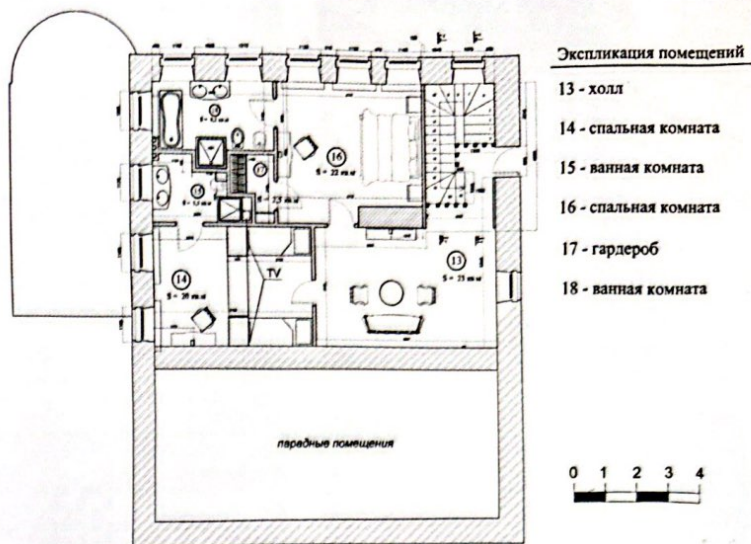
Мастера Возрождения по-разному изображали интерьер в своих произведениях. Одни, как например Тициан, Паоло Веронезе, Тинторетто в Ита-



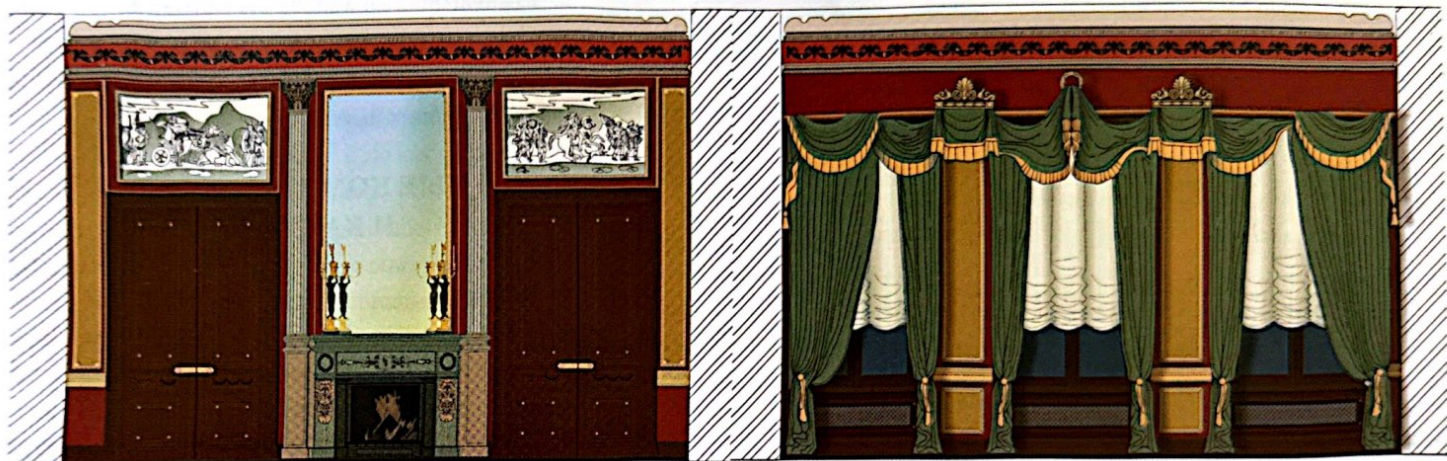
ли, тяготея к грандиозности больших парадных помещений. Другие, как например Ян ван Эйк в Нидерландах, а за ним и другие художники, с особой любовью изображали «комнатный мир», «тихую жизнь вещей», что придавало интерьерам этих мастеров ощущение особого уюта [17].

Картины русских художников раскрывают уклад жизни российского дворянства. Нередко интерьеры отражают внутреннее состояние владельца, его пристрастия и увлечения. К примеру, картина «Интерьер в дворянском доме», написанная А. В. Тырановым (илл.2), открывает особенности интерьера первой половины XIX века: широкопрофильные потолочные тяги, потолок с лепными элементами, дощатый пол, множество живописных картин в позолоченных рамах, кресла и стулья с жесткой спинкой и, конечно же, клавесин.

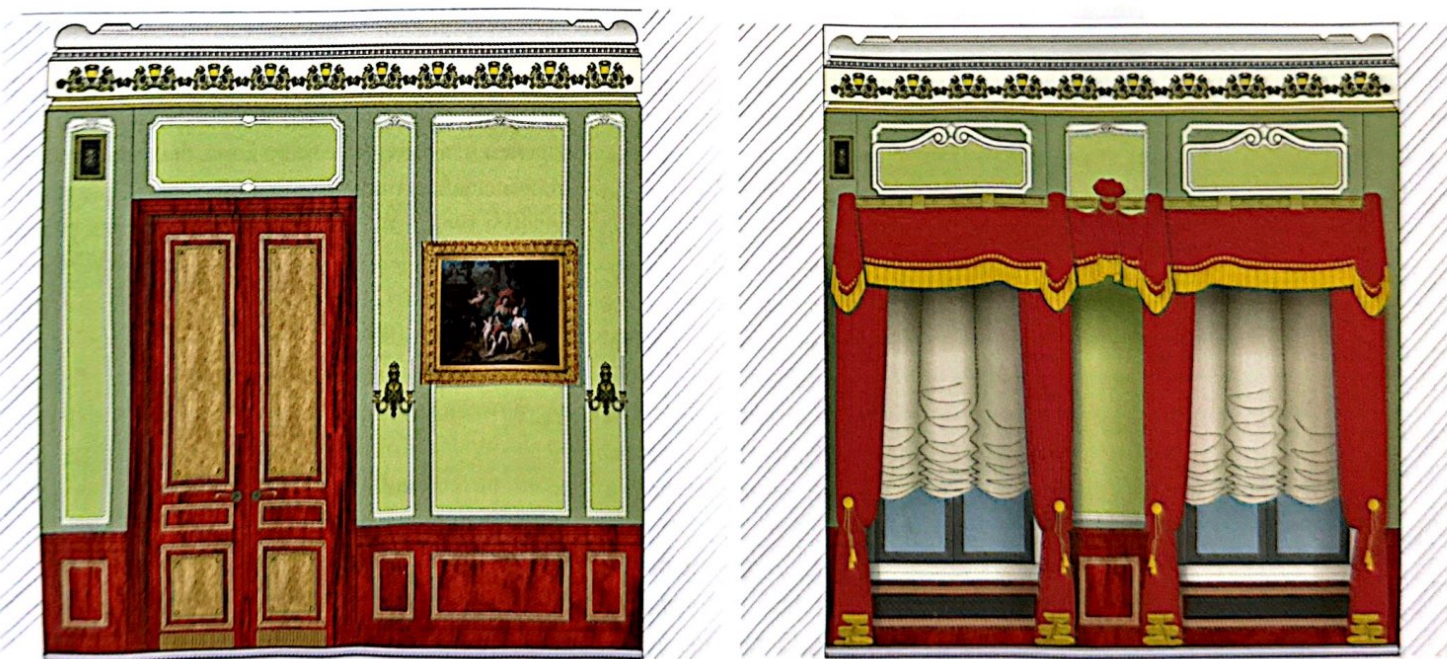
Примечательна картина П. А. Федотова «Сватовство майора» (илл.3). Сюжет картины касается одной из важных сторон социальной жизни середины XIX века – безудержного стремления к обогащению, к наживе, нравственного разложения дворянства и купечества. Если отвлечься от персона-



Илл. 4. План приспособления антресольного этажа с указанием помещений

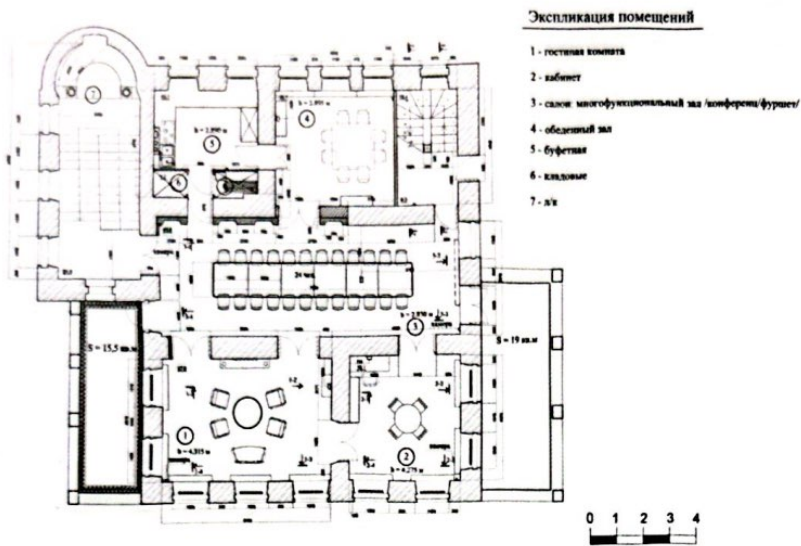


Илл. 5. Дизайн-проект развѳрток гостиной

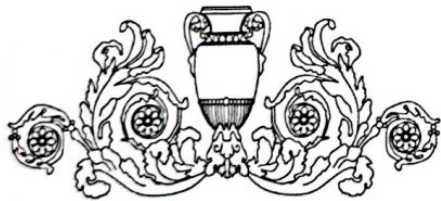


Илл. 6. Дизайн-проект развѳрток кабинета

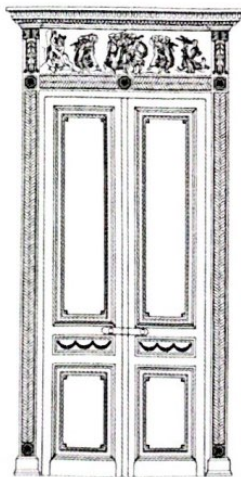




Илл. 7. План приспособления второго этажа с указанием помещений



Илл. 8. Чертежи лепных барельефов фриза (гостиная – венки, кабинет – вазоны)



Илл. 9. Парадная дверь между гостиной и кабинетом

жей и посмотреть на убранство помещения, то мы увидим проходную комнату, служившую небольшой столовой. Об этом свидетельствует наличие стола и стульев. Раскрашенный потолок, обои и паркетный пол говорят о том, что хозяева дома следовали моде и привнесли в интерьер новинки той эпохи. Мы снова видим обилие картин на стенах и «кричащую» люстру, которая своим блеском затмевает главную героиню [13].

Перед проектной мастерской ASG была поставлена достаточно непростая задача: опираясь на всю совокупность материалов (иконографических и литературных – архивные чертежи, рисунки), связанных с интерьерами жилых зданий XIX века, воссоздать интерьер городской усадьбы первой половины XIX века, преимущественно в стиле ампир.

Ампир – это имперский стиль, возникший как следствие великих походов и побед Наполеона. Большое влияние на него оказала эстетика Древнего Рима. Расцвет русского ампира получил название «Александровский», поскольку приходился на время царствования Александра I.

Ампиру присуще перенесение античных, особенно римских, мотивов в архитектурное убранство и обстановку интерьеров. Декоративные панно, античные колонны, пилястры, рисованные и лепные гирлянды украшают стены. Тема античности просматривается в порталном обрамлении дверей, в оформлении каминов, в трактовке мебели. На предметы обстановки непосредственно переносились античные архитектурные формы. Колонны, пилястры и карнизы чётко членили фасады шкафов, комодов и бюро. Опорные части столов и стульев принимали вид грифонов, львиных лап, а также колонн. Наиболее распространенным материалом было тёмное красное дерево, на фоне которого располагались строго симметричные бронзовые золочёные украшения. Нередко под красное дерево подкрашивались берёза, ясень и липа. Позже получила применение карельская берёза: «морёная» или окрашенная в белый цвет с тонкой золоченой резьбой.

Разновидностью ампира стал стиль бидермайер. Украшения в нём были сведены к минимуму, зато больше внимания было уделено удобству и комфорту [14].

## ПАРАДНЫЕ КОМНАТЫ: ГОСТИНАЯ И КАБИНЕТ

Стилистические и планировочные решения интерьеров в большинстве случаев диктовали сама планировка, габариты и расположение проёмов. Две парадные комнаты (гостиная и кабинет) решаются в сдержанной классической манере. Гостиная – небольшое прямоугольное в плане помещение в три окна по стене, выходящей на улицу Карла Маркса, и в два по дворовой стене (илл. 4). Помещение имеет три входа, два из которых ведут в салон и одно, более высокое, в кабинет (илл. 5). Объём кабинета меньше гостиной и имеет квадратные габариты, по два окна на двух стенах и дополнительный выход в салон (илл. 6). За основной стиль гостиной и кабинета, как впрочем и в интерьере всего дома, был взят ампир, отличающийся тяжёлыми драпировками, металлическими украшениями, картинами в богатых рамах. Ампир в интерьере характерен четкими формами оригинальной отделки и массивными украшениями. Обои здесь можно заменить тканью или гобеленами, что делает интерьер более роскошным. Высота парадных помещений позволила украсить потолки профилированными тягами и изысканными лепными розетками. Фриз предполагается украсить лепными элементами (венки в гостиной и вазоны в кабинете) (илл. 8). Центральным элементом в гостиной станет камин, который расположится между двух дверей и закрепит свою значимость двумя пилястрами с коринфскими капителями (илл. 7). Каминную полку украсят два старинных подсвечника и антикварные часы. Над дверьми расположатся



лепные барельефы с древнегреческими мотивами. Дверь между кабинетом и гостиной нестандартная и выше других, это неслучайно, так как она соединяет два парадных помещения (илл. 9). Данную дверь предлагается украсить узорчатым наличником с листьями аканта, а также расположить в образовавшейся нише между наличником и карнизом двери лепной барельеф. Пол предлагается сложить из наборного паркета, характерных для ампира рисунков и орнаментов. При подборе и расстановке мебели и предметов интерьера из Большого собрания изящных искусств ASG мы отталкивались от функционального насыщения комнат (илл. 7). Необходимо отметить, что все комнаты будут использоваться по назначению, а не станут музейной экспозицией, несмотря на присутствие в них антикварной мебели и предметов старины. Мебель будет подбираться по принципу стилистической близости предметов друг к другу. Изделия из дерева, деревянная мебель в стиле ампир призваны создавать официальную интеллектуальную атмосферу. Она прямоугольная, массивная, низкая и темная: черная, каштановая или выполненная из красного дерева. В качестве элементов декора мебели стиль ампир использует накладку из бронзы, иногда с позолотой. Фактура мебели очень важна, она не скрывается за множеством резных украшений и шаблонов. Характерны и часто встречаются узоры в виде скрещенных мечей или копий, щитов, шлемов и лавровых венков, которые не искажают форму мебели. Плавные гнутые формы ножек стульев и кресел иногда имеют вид лап льва или грифона. Это одно из заимствований от древнеримской культуры. А иногда над такими лапами помещают фигуры львов, сфинксов или лебедей. Оба парадных помещения станут основными достопримечательностями дома приёмов, они имеют гармоничные исторические пропорции, позволившие «одеть» их в новую одежду в стиле ампир. На первый взгляд может показаться, что ампир слишком помпезен для таких небольших пространств, но



Илл. 10. Усадьба Сандецкого (Музей ИЗО РТ)

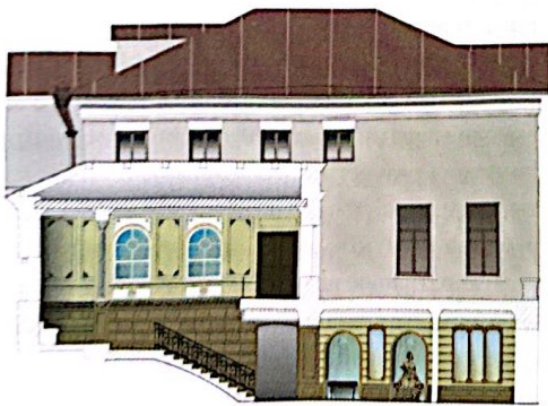


Илл. 11. Кованые перила (усадьба Сандецкого)

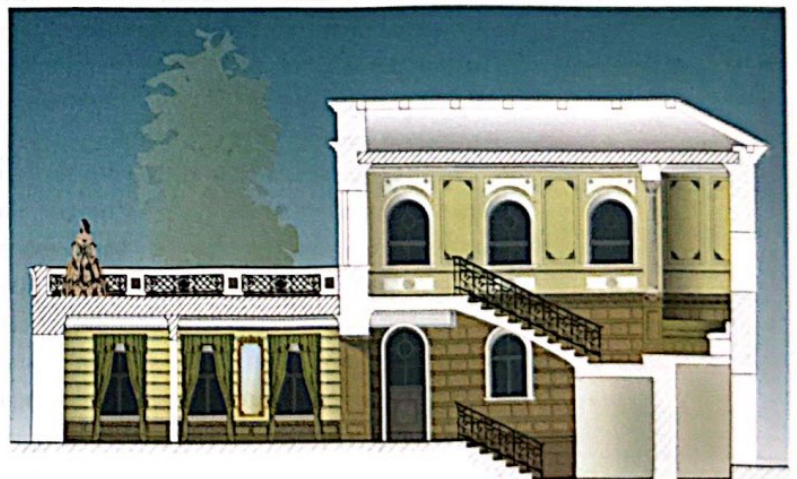
это не совсем верно, так как с этим стилем можно работать, искать компромисс между традициями и условиями, которые диктуют проектируемые помещения.

### ПАРАДНАЯ ЛЕСТНИЦА

В интерьере вестибюля главный акцент сделан на парадной мраморной лестнице, которая частично сохранилась и после реставрации придаст интерьеру здания особую выразительность. Рисунок мрамора очень необычен и богат по своей фактуре. В целом он имеет молочный оттенок с вкраплениями охристого и терракотового цветов. За аналог решения интерьера была взята лестница усадьбы Сандецкого (ныне музей ИЗО РТ) (илл. 10). Лестница двухмаршевая, перила кованые с растительными мотивами. Стены по первому этажу предлагается решить крупным рустом, чередующимся с бриллиантовым в шахматном порядке и разделённым горизонтальными профилированными поясками (илл. 12,13). В поясе между первым и вторым этажом расположится лепной орнамент в виде богатой растительности и ракушек



Илл. 12. Дизайн-проект парадной лестницы. Архитектурный разрез 7-2 (см. илл. 4)



Илл. 13. Дизайн-проект парадной лестницы. Архитектурный разрез 7-1 (см. илл. 4)





Илл. 14. Чертежи лепного барельефа с ракушкой



Илл. 15. Дизайн-проект портала парадной лестницы

(илл. 14). Лестница имеет округлое заглубление на промежуточной площадке между первым и вторым этажами, при этом в стыке с основным объёмом данного заглубления существует перелом на плоскости стены. Это вызвало определённую сложность в решении потолка и несколько нарушило гармоничное восприятие пространства. В связи с этим было принято решение этот исторический изъян обыграть. Мы отделили визуальную округлую часть от прямоугольного объёма лестницы порталом с коринфскими колоннами, что придало помещению необходимый данному стилю имперский размах. В нише предполагается расположить встроенный диван, который расположится по округлой конфигурации ниши (илл. 15). На втором этаже стены станут уже более лёгкими, изящными и будут члениться

на отдельные орнаментально обработанные панно прямоугольных форм, которые декорируются стеновыми панелями, а между окон также появятся лепные профилированные рамы с растительными розетками по углам. Второй ярус пронизан потоками света, падающими из окон со двора и отражающимися на противоположной стене в зеркалах симметрично расположенных ложных окон. Такой приём использовался очень часто, примером подобного решения может служить шедевр архитектуры периода елизаветинского рококо, созданный архитектором Ф. Б. Растрелли Младшим – Зимний дворец. Классические образцы такого типа композиции – лестница библиотеки Сан Лоренцо во Флоренции по проекту Микеланджело (проект 1524 г.), лестницы Б. Бьянко во дворцах Генуи (1630-е гг.).

Вытянутое помещение парадного входа предлагается разделить на тамбур и вестибюль. Пустив по стенам горизонтальный руст, а в арочных нишах расположив зеркала, мы добились визуального расширения пространства за счет света расположенных напротив окон. Зеркала имеют помпезные позолоченные рамы, что придаёт помещению торжественный вид (илл. 12,13). Вся входная группа и лестница первыми окажутся на пути следования гостей и должны задать определённый торжественный тон и вызвать соответствующий эмоциональный настрой у посетителей исторической усадьбы.

## САЛОН

Парадная лестница приводит в салон (илл. 17) – самое вытянутое помещение дома приёмов, а также наиболее значимое и используемое в здании, так как в нём расположится конференц-зал с большим столом для совещаний, снабженный современными техническими устройствами. Салон имеет выходы во все помещения (гостиную, кабинет, столовую, кухню и лестницу на антресольный этаж (илл. 7)) и является основной распределительной зоной в здании. В салоне имеются два выхода на открытые террасы с подогреваемым полом, на которых можно будет с комфортом находиться даже зимой. Стол для совещаний рассчитан на 24 человека, что позволяет использовать его во время конференций, семинаров, презентаций и выставок, при этом стол разборный, что легко позволит трансформировать пространство под разные функции и мероприятия.

Интерьер салона будет выполнен в дереве. Стены облицовываются деревянными панелями тёмных и светлых пород. Для светлых панелей был выбран сорт древесины, являющийся результатом нарушения роста некоторых деревьев, в первую очередь клёна сахарного, получившего название – глазковый клён или птичий глаз. Эта очень светлая древесина отмечена точечными изменениями структуры роста, возникающими в результате нарушений роста камбия. Точная причина таких нарушений всё ещё не известна, одна из гипотез рассматривает воздействие каких-либо грибов. Эта древесина ценится из-за своей декоративности, а её редкость делает древесину такого сорта лучшего качества дороже нормальной древесины сахарного клёна в пять раз.

Главным украшением стен станут картины из Большого собрания изящных искусств ASG, так как помещение практически не имеет окон и создает наилучшие условия для размещения экспозиции. Из-за небольшой кривизны стен в них удалось сделать несколько ниш, где удачно поместятся вазы, скульптуры и другие антикварные предметы интерьера. Пол решён наборным паркетом строгого геометрического рисунка, что подчеркивает статичность и представительность зала. Высота помещения около трёх метров, что не позволяет сделать высокие парадные потолки, но при этом по проекту удалось разместить деревянные кессоны – кассеты, квадратные или многоугольные декоративные углубления на потолке. В интерьере они выполняют декоративную роль, но как правило несут на себе и конструктивные нагрузки, а также применяются для улучшения акустики. В нашем случае это сделало комнату более торжественной и визуально увеличило высоту пространства. Кроме того, кессоны визуально делают потолок невесомым, облегчая работу несущих стен, колонн, пилястр. Этот прием оформления потолочного пространства



характерен для многих стилей – ренессанс, ампир, романтизм, арт-деко.

### СТОЛОВАЯ

Помещение, без которого не может обойтись ни один дом, – это столовая (илл. 7). В неё мы попадем из центральной части салона. Объем помещения невелик, но в то же время имеет довольно красивые пропорции. По стене, выходящей во двор, располагаются три больших прямоугольных окна. Высота помещения не позволяет считать его парадным, но при этом потолок оформлен с использованием кессонного покрытия. В столовой будут деревянные кессоны сложных форм, декоративные, так как они не несут на себе никакой нагрузки. Сам же интерьер будет решаться в стиле неоренессанс, и кессонированные потолки идеально подходят здесь по стилистике. Основа стиля – архитектура итальянского возрождения. Здесь эклектично соединены элементы искусства Северного Возрождения, а также интерьер будет относить нас к готическим мотивам французского ренессанса и немецкого барокко. Неоренессанс последовал сразу же после второго ампира и включил в себя ампирный дух, но уже в псевдоампирном виде, где дворцовая мебель в стиле Людовика XIV сочеталась с пышными «блонделевскими» рамами для картин, гипс и дерево тонировались под бронзу, на новую бронзу наносилась искусственная патина. В нашем интерьере мы попытались отразить колорит и своеобразие неоренессанса. Окна будут задрапированы коллекционными художественными тканями с помпезным декоративным карнизом и ламбрекеном (илл. 18). По фризу пойдут орнаментированные венки, нанесенные посредством трафарета, что было модно и актуально в эпоху неоренессанса. Стены до середины высоты будут облицованы деревянными панелями. В целом интерьер должен создавать атмосферу уюта и комфорта за счёт обилия деревянных элементов и тканей. К столовой мебели относятся стол, стулья, буфеты и тумбы с выдвижными дверцами и ящичками, комоды, серванты, горки, но, ввиду небольших габаритов помещения, мы ограничили выбор несколькими предметами, которые будут подбираться из коллекции Международного института антиквариата. В интерьере предполагается квадратный стол на восемь персон, а также комод и сервант для посуды в стиле бидермейер. В этой мебели под красное дерево сохранилось много чисто народных черт, что послужило причиной столь длительного её существования и широкого распространения в России в течение всего XIX в. Стилистика такой мебели, как бы переделанной в сторону её большего удобства и полного соответствия тем или иным жизненным процессам, соответствует уже стилю неоренессанс. В столовую можно будет попасть

через два входа, ведущих в салон и кухню. Проем в кухню будет разделён двумя дверьми, одна из которых будет декоративная, распашная, а вторая будет нести функциональную основу и разделять зону готовки и зону для гостей, в которой не должно быть лишних запахов и звуков.

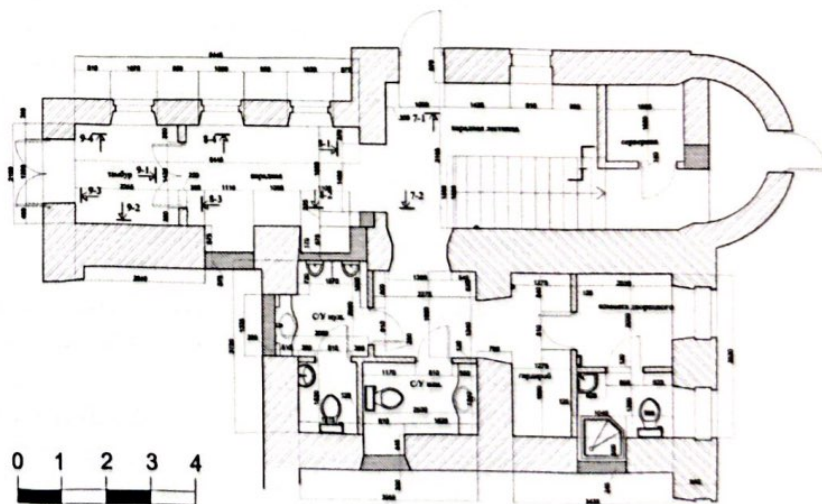
### ФУНКЦИОНАЛЬНАЯ СОСТАВЛЯЮЩАЯ ДИЗАЙН- ПРОЕКТА

Процесс проектирования – это сложный и кропотливый труд множества специалистов, тесно взаимодействующих между собой. Здесь важно чётко понимать, какой результат необходимо получить в будущем, используя характерные приёмы и способы архитектурных решений прошлого.

Дизайн-проект представляет собой создание гармоничной и функциональной среды пребывания. В данном случае гармоничность пространства достигается стиливыми особенностями, определённым декором, формируя внешнюю визуальную оболочку. А функциональность помещения обеспечивается за счёт внедрения в исторический образ комнат новейших технологий, последних разработок в сфере коммуникаций и связи.

Любой дизайн-проект – это отображение объемно-планировочных решений объекта. В нем сфокусирована композиционная целостность и цветовой баланс.

Состав дизайн-проекта зависит от того, насколько необходима детальная проработка отдельных элементов, в том числе конструктивных и декоративных. В случае разработки исторических интерьеров в стиле ампир в проектной мастерской ASG ведётся кропотливая и подробная детальная проработка каждого элемента декора. Каждый элемент декора уникален, разрабатывается по историческим аналогам лучших и показательных интерь



Илл. 16. План приспособления первого этажа с указанием помещений





Илл. 17. Дизайн-проект развѣток салона

рьеров дворянских усадеб XIX в. На проработку декоративных элементов такой степени сложности тратится немало времени и человеческих ресурсов, архитекторы проектной мастерской тщательно подбирают аналоги, работают с архивами и литературой, «оживляют» сохранившиеся лишь на бумаге элементы интерьера, вдыхая новую жизнь во внутреннее пространства помещений Дома приёмов.

Предметы мебели также старательно подбираются совместно со специалистами Международного института антиквариата из существующих коллекций. В том случае, если не нашлось необходимого предмета

мебели, то нужная мебель выполняется на заказ, с использованием определённых материалов, таких как массивы дуба, ткани французских мануфактур, изысканные элементы отделки выполняются по эскизам архитекторов мастерской.

Материалы отделки подбираются не менее тщательно. Из существующего на данный момент разнообразия материалов непросто найти и применить именно те, из которых интерьеры эпохи ампира сложатся наиболее достоверно. Здесь важно также задумываться о технологии применения материалов и контроле исполнителей. Архитекторы проектной мастерской учитывают эти аспекты и все нюансы, а особенности воссоздания исторических интерьеров указывают в рабочей документации.

В то же время в любом дизайн-проекте имеется базовый перечень чертежей и схем. Одним словом, дизайн-проект состоит из комплекта чертежей, конструктивных схем, расчетов и спецификаций. Сюда могут включаться интерьерные или экстерьерные эскизы.

Первый этап в создании дизайн-проекта – это подготовка чертежей эскизного проекта. В большинстве случаев он состоит из обмерного плана, плана воздвигаемых перегородок в нескольких ва-

риантах, плана расстановки мебели, эскизов стилистического решения помещений. Эскизный проект может включать в себя наброски «от руки», бережно выполненные нашими архитекторами. На этом этапе не предусмотрена детальная проработка проекта. Это всего лишь схематическое изображение, позволяющее выбрать дальнейшее направление развития проекта.

Рассмотрим основные технические нюансы и трудности, с которыми сталкивается архитектор при реализации проекта исторического интерьера.

Дизайн-проект, прежде всего, комплексное решение. В условиях современного темпа жизни необходимо учитывать потребности общества и применять существующие технологии с целью оптимизации среды пребывания и её совершенствования, при этом сохраняя и восстанавливая историческое наследие.

Функциональная составляющая проекта содержит два основных аспекта: технический и декоративный.

Технический аспект включает в себя системы коммуникаций, отопления, электричества, а также определяется новейшими технологиями систем охраны, кондиционирования и интерактивных презентаций.

Декоративный аспект касается совместной работы архитектора и специалистов ремесленных профессий, которые отвечают за производство лепнины, деревянных и кованых изделий, а также текстильной продукции. Следует отметить, что подбор материалов отделки также входит в данный аспект.

Перед разработкой дизайн-проекта необходимо провести работу с архивными материалами и планами помещений – выявить исторический облик каждого помещения, функцию и значение в планировке здания, а затем ознакомиться с основными характерными особенностями стиля, соответствующего данному времени. Затем происходит подбор аналогов, декоративных элементов, при необходимости теоретическое обоснование конкретных решений. После этого идёт стадия обсуждения проекта с заказчиком, вносятся коррективы и определяется основное направление движения, по которому будет развиваться проект.



По итогам выполнения данных стадий разработки проекта становится возможным определение его технической «начинки», а также выявление мест, где необходимо произвести работы по разложению исторических проёмов и других конструктивных вмешательств, которые в той или иной мере способны повлиять на формирование исторических интерьеров. Затем производится поиск оптимальных решений по подводу коммуникаций водоснабжения, отопления, электрики и других сетей.

При работе с интерьером в уже существующем историческом здании основной сложностью является восстановление исторических дверных и оконных проёмов, а так же проведение всех необходимых коммуникаций.

Выявить место, где ранее существовал проём, можно, изучив первоначальные планы здания, а в случае отсутствия данной информации – с помощью зондажей (вскрытие красочных слоёв, штукатурки). Таким образом, выясняется первоначальная планировка, вскрываются ранее существующие оси здания, восстанавливается изначальный смысл и идея распределения пространств внутренних помещений.

В проекте реконструкции интерьеров Дома приёмов по ул. Карла Маркса, 18 существует пример сохранения высокого анфиладного дверного проёма. Проём было решено сохранить именно в первоначальном виде, и в новом проекте интерьеров он располагается между парадными помещениями с высокими потолками. Оформление проёма также подчёркивает его значимость и торжественность – лепной декор, гипсовые наличники и элементы выполнены в общей тематике по канонам определённого ранее стиля ампира. Также примерами реконцепции проёмов являются места, где исторически существовал проём окна, а впоследствии, в советское время, на его месте возникла дверь и наоборот. В таких случаях функция проёмов также возвращается к первоначальной.

В XIX веке помещения обогревались печами и каминами. Видимые части каминов зачастую оказываются утраченными, остаются только дымоходы в стенах. Исходя из сложившейся ситуации, как правило, принимается решение о воссоздании ранее существующего камина и об устройении в данном помещении гостиной или иной парадной комнаты. В местах, где, следуя новым планировочным решениям, камин неуместен, сохранившиеся от него дымоходы используются как вентиляционные каналы или другие проемы, предназначенные для провода коммуникаций. Здесь следует отметить, что самая сложная задача в проектировании интерьеров в историческом здании заключается как раз в проводке коммуникаций, потому как для отопительных приборов, а уж тем более для электрических проводов, места в особняке XIX века

не предусмотрено. Такие задачи решаются за счёт декора стен, пола и потолков или же за счёт возведения новых необходимых перегородок и прокладывания штроб в штукатурном слое.

В случае с расположением отопительного оборудования, к примеру, было предложено решение установки радиаторов в привычном стандартном месте – под окнами. В такой ситуации дизайн стен прорабатывается с учётом габаритных размеров радиатора. В итоге под окнами появляются декоративные решётки, а подоконная плита выполняется таким образом, чтобы максимально нивелировать образовавшийся выступ и «не дать глазу зацепиться» за что бы то ни было.

Проводка электрики для обеспечения помещений источниками искусственного освещения, интернет-коммуникациями и другими благами цивилизации закладывается в высокие деревянные плинтусы, скрывая ее от глаз посетителей и не внося диссонанс в восприятие исторического интерьера.

Говоря об освещении, следует отметить уникальность решения в данном проекте. Основным освещением комнат (кроме хозяйственных и подсобных) будет свечное освещение. Такое решение придаёт атмосфере особый шарм того времени и является эффектным приёмом возрождения духа ампирических залов особняка XIX века. Но такое решение требует особого внимания с точки зрения пожарной безопасности. Поэтому в помещениях со свечным освещением предусмотрены места для огнетушителей, а материалы, из которых выполнена отделка, являются негорючими или же обрабатываются специальными составами.

Прорабатывается также альтернативная система освещения – точечные встроенные светильники и настенные бра. Эта система определена как второстепенная и вспомогательная. Помимо электрической проводки для осветительных приборов предусматривается проводка всех необходимых систем для оснащения многофункционального зала оборудованием, с помощью которого возможно проведение интерактивных презентаций, конференций и совещаний.

Системы охраны и видеонаблюдения планируется также органично вписать в исторические интерьеры. В ниши, декорированные решётками с узором, характерным для русского ампира XIX века, имитирующими вентиляционные решётки того времени, закладывается система оповещения. Камеры видеонаблюдения скрываются в декоративной отделке стен.

При работе с отделочными материалами и элементами декора поверхностей существуют определённые тонкости. Прежде всего это касается взаимосвязанной работы архитектора и ремесленника. Архитектор обязан не только прорисовать в цвете,





Илл. 18. Дизайн-проект штор в гостинице

вычертить и обозначить чёткие размеры элементов, но и точно донести эту информацию до лепщика или резчика по дереву. Здесь мы сталкиваемся с проблемой подбора фирм и специалистов, готовых выполнить индивидуальный заказ в надлежащем качестве и в сжатые сроки. Очень важно, чтобы между проектировщиком и исполнителем было понимание результата и условий работы каждого участника. Это достигается длительными переговорами, консультациями с узкопрофильными специалистами и тщательным подбором материалов.

Дизайн-проект интерьеров внутренних помещений Дома приёмов – это единое целое, ком-

плекс сложных технических и декоративных решений. Эти решения являются оптимальными для достижения главной цели – воссоздания духа и атмосферы архитектуры XIX века как составляющей культурно-исторического наследия города. В настоящее время проводится работа по реализации уникального проекта, над которым трудятся молодые амбициозные архитекторы проектной мастерской ASG, следуя современным подходам проектирования, используя потенциал существующих технологий, сохраняя при этом исторические традиции.

Усилия всей компании ASG направлены на создание уникального по своим стилевым характеристикам объекта. Из разрушенного и на первый взгляд давно потерянного для общества здания мы получаем городской особняк с красивейшими интерьерами, достойными его истории и бывших владельцев. В целом, как уже говорилось, интерьеры будут выполнены в стиле ампира, который станет олицетворением имперской роскоши, где классическая строгость соседствует со сдержанным, но довольно внушительным декором. Любовь к монументальной демонстрации величия вылилась в появление такого понятия, как русский ампир. Начиная с архитектуры Петербурга и заканчивая современными интерьерами, ампир продолжает оставаться востребованным направлением в дизайне и архитектуре в нашей стране. Наша задача как архитекторов не делать неоклассику и эклектику, а создать образец ампира во всех его проявлениях. Насколько верны и обоснованы были наши подходы и решения по тем или иным вопросам, покажет время. Тем не менее, проделанная огромная работа по подбору материалов и аналогов, тканей, паркета, антикварной мебели, созданию различных вариантов решения интерьеров уже является уникальным опытом по воссозданию интерьеров исторических объектов Казани.

#### Список использованной литературы:

1. Вержбицкий Ж. М. Архитектурная культура. Искусство архитектуры как средство гуманизации «второй природы». - СПб., 1998. - 136с.
2. Гайдамак А. Русский ампир. - М., Париж: ТРИЛИСТНИК, 2000. - 272 с.
3. Иконников А. В. Художественный язык архитектуры. - М.: Искусство, 1985. - 176 с.
4. Кудрявцев А. П. Реконструкция исторического города и этика профессии. Проблемы российской архитектурной науки, Архитектура в истории русской культуры. Вып.2. Столичный город. - М.: УРСС, 1998. - 296-301 с.
5. Машакин А.И. Изобразительное и декоративно-прикладное искусство и архитектура. -М., 2002. -157 с.
6. Фремплтон К. Современная архитектура: Критический взгляд на историю развития/пер. с англ. Е.А. Дубченко; под ред. В. Л. Хаита. - М.: Стройиздат, 1990.
7. Подъяпольский С. С., Г. Б. Бессонов, А. А. Беляев, Т. М. Постникова; Реставрация памятников архитектуры: учеб. пособие для вузов, под общ. ред. Подъяпольского.- М.: Стройиздат, 1988.- 264 с.
8. Пилявский В. Стасов архитектор. - Л.: Госстройиздат, 1963. - 250 с.
9. Альманах. - Режим доступа: <http://archi.ru>
10. Методика реставрации памятников архитектуры. - Режим доступа: <http://art-con.ru>
11. Дизайн интерьера. - Режим доступа: <http://know-culture.com>
12. Сравнивая интерьеры усадеб XIX века и дворцов. - Режим доступа: <http://www.dkd.ru/design/book/1345/>
13. Исторические интерьеры. - Режим доступа: <http://do.gendocs.ru/docs>
14. Интерьеры из дерева. - Режим доступа: <http://www.inter-meb.ru>
15. Современные тенденции в интерьере. - Режим доступа: <http://www.portal.artcurator.ru>
16. Развитие интерьеров. - Режим доступа: <http://www.prosv.ru/>
17. Интерьеры. - Режим доступа: <http://www.salon.ru>
18. Архитектура Барокко. - Режим доступа: <http://meget.klev.ua/homy.com.ua>