

УДК 159.9

## СОБЫТИЙНО-СИТУАТИВНЫЙ АСПЕКТ ОБРАЗНОГО УРОВНЯ МЕНТАЛЬНОЙ РЕПРЕЗЕНТАЦИИ ПСИХИЧЕСКОГО СОСТОЯНИЯ

Л.В. Артищева

### Аннотация

Цель работы – отразить образный уровень ментальной репрезентации психических состояний различной модальности и уровня психической активности: радость, гнев, спокойствие, утомление. С помощью методики «Рельеф психического состояния» раскрыта специфика протекания психического состояния, связанного с конкретным событием, в течение суток. Было выявлено, что при относительной стабильности образа психического состояния имеется внутренняя динамика, связанная со структурной реорганизацией образа, которая определяется подструктурами образа состояния. Обнаружено, что изменение образа состояния в связке с событием обусловлено текущими событиями и состояниями.

**Ключевые слова:** ментальная репрезентация, образ психического состояния, структура, организованность, интенсивность, события, ситуации.

Изучению психических состояний человека посвящено много исследований, проведенных школой А.О. Прохорова. В последнее время вектор данных работ направлен на раскрытие связи психических состояний и сознания, в частности на то, как психические состояния отражаются в сознании. «Результаты такого отображения в виде образа и знания как совокупности субъективных суждений о состоянии связаны с *ментальными репрезентациями*» [1, с. 6].

Репрезентации, являясь важной частью сознания, осознаваемы, то есть мы всегда можем представить себе, если нам это нужно, любой объект, любую ситуацию и даже любое переживание, вызванное ими. Е.С. Кубрякова пишет: «То, что мы “видим” на внутреннем экране, и есть ментальная репрезентация» [2, с. 14–15].

П. Тагард делает акцент на том, что знание человека состоит из ментальных репрезентаций. К ним он относит правила, концепты, аналогии и образы [3]. Впервые про образные репрезентации заявил А. Пейвио, выдвинув теорию двойного кодирования мира. Он предложил все репрезентации классифицировать на языкоподобные и картиноподобные [4]. Образные репрезентации выделял и Ж. Пиаже, рассматривавший их как тип репрезентаций, сформировавшийся после сенсомоторной и до языковой стадий [4].

Говоря об образных репрезентациях, мы имеем в виду не образы восприятия, а ментальные образы (представления), которые по структурным и функциональным параметрам близки перцептивным образам, но не тождественны им [5, 6].



Не сводимы также образные и вербальные репрезентации [7]. Изучение ментальных репрезентаций психических состояний позволит выявить закономерности и особенности отображения психических состояний в сознании человека [8]. В нашей работе образ психических состояний мы изучаем в определенной мере как ментальную (образную) репрезентацию, рассматриваемую как структурное отражение реального состояния [6].

Нами было проведено исследование, направленное на выявление событийно-ситуативного аспекта образа психического состояния как составляющего ментальной репрезентации состояния. Изучались репрезентации состояний разного уровня психической активности: *радость, гнев, спокойствие, утомление*. Испытуемые (в возрасте 19–21 года) по каждому психическому состоянию описывали событие, детерминирующее данное состояние. Срок давности ситуаций и событий варьировал, начиная с детства и заканчивая недавним прошлым (несколько дней назад).

Затем данные состояния с привязкой к событию оценивались по методике А.О. Прохорова «Рельеф психического состояния» в течение суток с восьмичасовым интервалом (8 часов утра, 16 часов дня, 24 часа ночи). Указанная методика включает в себя 40 показателей, отражающих специфику протекания психического состояния, разделенных на четыре равных блока: *психические процессы* (1–10 показатели), *физиологические реакции* (11–20 показатели), *переживания* (21–30 показатели), *поведение* (31–40 показатели). Полученные данные были статистически обработаны и проанализированы.

Рассмотрим, с какими жизненными ситуациями и событиями репрезентируются данные состояния. Для этого указанные испытуемыми события были разложены на смысловые группы. В результате была получена следующая картина (рис. 1).

Наибольшее количество вариаций ситуаций и событий относится к состоянию *гнева*. Это ситуации ссоры, душевной обиды, бытовых проблем, обмана и предательства, а также ситуации, связанные с неприятными действиями и поступками других людей, с вынужденными действиями, с транспортом, планированием времени, чувством несправедливости во время экзаменов, зачетов и т. п. Ситуации и события, детерминирующие состояние *радости*, были распределены на пять групп: душевная близость, подарки, завершение экзаменов, зачетов, сессии, общение с близкими, знаменательные события. Состояние *спокойствия* возникает при душевном комфорте, физиологическом комфорте, общении с близкими, завершенности и распланированности дел, досуге и хобби. А ситуации, отражающие долгое ожидание, интеллектуальную нагрузку, эмоциональный аспект, а также связанные с работой и физической нагрузкой, знаменательными событиями, детерминируют состояние *утомления*. При этом отметим, что схожие ситуации и события могут вызывать разные психические состояния. Так, например, знаменательные события связаны с состоянием *радости* и в то же время с *утомлением*, а ситуации общения с близкими людьми детерминируют состояние *радости* и *спокойствия*.



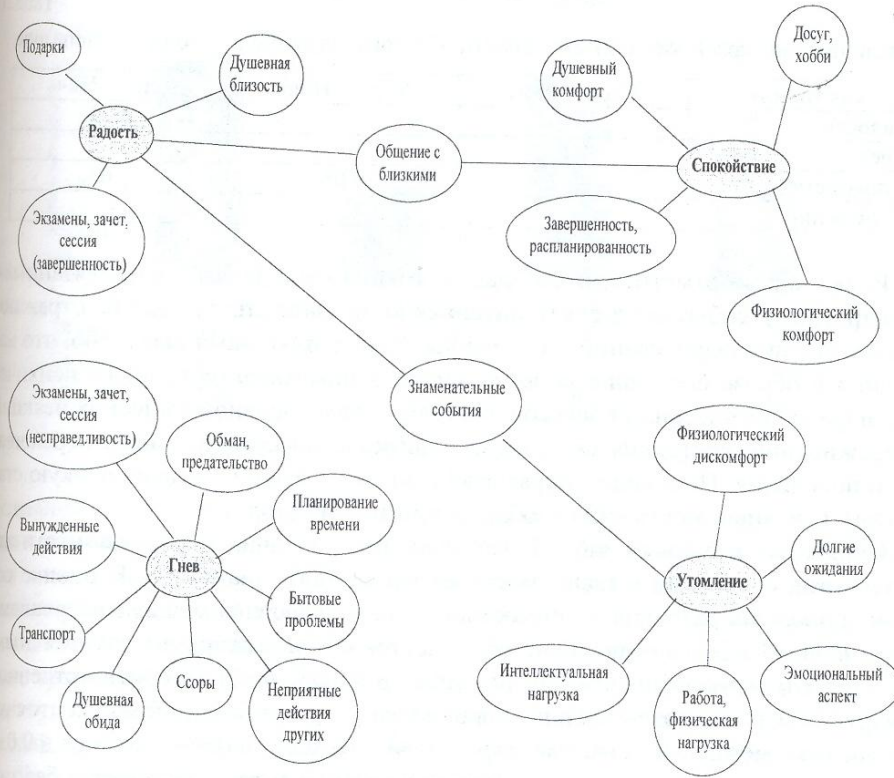


Рис. 1. Психические состояния и события, связанные с ними

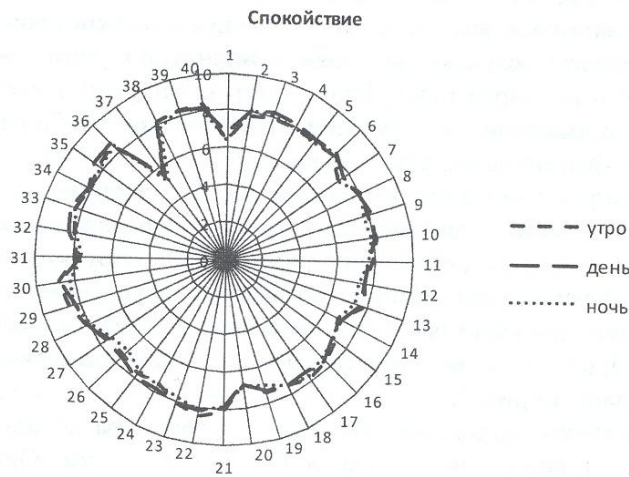


Рис. 2. Рельеф психического состояния *спокойствие*

Далее рассмотрим, как же репрезентируются состояния в связке с конкретным событием в течение суток. Для этого проанализируем динамику средних значений характеристик образов психических состояний *радость, гнев, спокойствие, утомление*. На рис. 2 показан рельеф психического состояния *спокойствие*.



Табл. 1

Различия в выраженности интенсивности образов состояний в суточном диапазоне

Состояния	Утро – День	Утро – Ночь	День – Ночь
Радость	–	–	0.01
Гнев	–0.05	–	0.01
Спокойствие	–	0.05	0.01
Утомление	–	–	–

Итак, можно отметить, что образ состояния *спокойствие*, «привязанный» к конкретному событию, меняет интенсивность своих показателей, отражающих специфику переживаний и поведения. Кроме того, нами выявлено, что изменения в образе состояния *радость* свойственны характеристикам психических и физиологических процессов, состояния *гнев* – физиологических реакций и переживаний, состояния *утомление* – физиологических реакций, переживаний и поведения. Но в целом образ стабилен. Эти различия имеют низкую статистическую значимость либо вообще отсутствуют (табл. 1).

Обратимся к данным табл. 1, где показаны различия в выраженности характеристик состояний в зависимости от временного диапазона. В оценке состояния *радости* различия значимостью  $p \leq 0.01$  выявлены между интервалами *день* и *ночь*. Наиболее интенсивно образ состояния *гнев* репрезентируется днем, чем утром и ночью (значимость различий  $p \leq 0.05$ ,  $p \leq 0.01$  соответственно). Обнаружены также различия в интенсивности репрезентации образа состояния *спокойствие* между интервалами *утро* – *ночь* ( $p \leq 0.05$ ) и *день* – *ночь* ( $p \leq 0.01$ ). Образ психического состояния *утомление* в течение суток оценивается без значимых различий, то есть является наиболее устойчивым и стабильным. Данную специфику можно объяснить тем, что утомление – это состояние, которое регулирует активность человека, начиная с рождения, и является более генерализованным, дифференцированным. Итак, отметим, что репрезентация состояния, связанного с определенным событием, относительно стабильна, отличается наименьшей выраженностью в интервале *ночь*.

Проанализируем далее структурные особенности образной репрезентации психических состояний. Для этого был проведен корреляционный анализ данных, подсчитаны индексы общей организованности структур образов состояний. Индекс общей организованности структуры определяется по следующей формуле: количество корреляций значимостью  $p \leq 0.001$  умножается на 3, значимостью  $p \leq 0.01$  – на 2, значимостью  $p \leq 0.05$  – на 1, далее все суммируется. Обратимся к данным рис. 3.

Наиболее высокоорганизованной является структура образа состояния *радость*, менее организованы состояния *утомление* и *гнев*. Организованность структуры образа психического состояния *радость* характеризуется наибольшей устойчивостью во всем временном континууме. В остальных случаях можно наблюдать варьирование значений индекса организованности в течение суток.

При этом более ранние исследования образов состояний во временном континууме *прошлое* – *настоящее* – *будущее* (без привязки к конкретному событию) показали, что структура образа состояния *утомление* имеет наиболее сложную, организованную и устойчивую во времени структуру, в отличие от образов

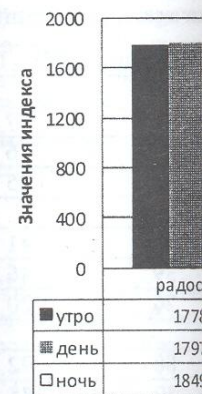


Рис. 3. О

состояний высокого и  
раза состояния *радос*  
*гнев* и *спокойствие* [9]  
тальных репрезентаци  
Репрезентация состоя  
чение суток несет в се  
структура образа начи  
состояния *радость* в ]

Таким образом,  
оказывает влияние н  
состояний. Другими  
с детерминирующим  
ценным образом тогс

Далее проанализи  
*ческие процессы*, *физ*  
волит определить на  
ную реорганизацию  
корреляций между бл

При анализе данн  
точную стабильность  
ние процессы, связан  
разах всех исследуем  
*утро* и *ночь* наиболь  
подструктурам.

Так, в образе сос  
взаимосвязь с подстр  
*психические процессы*  
ционная связь блока  
*ские реакции* (в срез  
состояния *спокойств*  
*психические процессы*





Рис. 3. Организованность образов психических состояний

состояний высокого и среднего уровня психической активности; структура образа состояния *радость* менее организована, чем структура образов состояний *гнев* и *спокойствие* [9–11]. В настоящем исследовании образного уровня ментальных репрезентаций состояний (с учетом ситуации/события) картина иная. Репрезентация состояния *устомление*, связанного с конкретным событием, в течение суток несет в себе слабоструктурированный образ этого состояния. К ночи структура образа начинает «распадаться» (значение индекса уменьшается). Образ состояния *радость* в репрезентации имеет самую сложную структуру.

Таким образом, событийно-ситуативный аспект психических состояний оказывает влияние на структурную и динамическую составляющие образов состояний. Другими словами, образ психического состояния в совокупности с детерминирующим событием имеет иную структуру по сравнению с обобщенным образом того же состояния.

Далее проанализируем взаимосвязь подструктур образов состояний: *психические процессы, физиологические реакции, переживания, поведение*. Это позволит определить наличие изменений внутри образа состояния, его структурную реорганизацию в течение суток. Для этого было подсчитано количество корреляций между блоками. Обратимся к данным табл. 2.

При анализе данных табл. 2 становится очевидным, что, несмотря на достаточную стабильность в интенсивности образов состояний, существуют внутренние процессы, связанные со структурными изменениями в течение суток. В образах всех исследуемых состояний обнаружена закономерность: в интервалах *утро* и *ночь* наибольшая корреляционная плотность присуща одним и тем же подструктурам.

Так, в образе состояния *радость* подструктура *переживания* имеет тесную взаимосвязь с подструктурой *физиологические реакции* (в срезах *утро, ночь*) и *психические процессы* (в срезе *день*). В образе состояния *гнев* плотная корреляционная связь блока *психические процессы* переходит от блока *физиологические реакции* (в срезах *утро, ночь*) к блоку *поведение* (в срезе *день*). В образе состояния *спокойствие* выявлена наибольшая корреляционная плотность блока *психические процессы* с блоком *переживания* (в срезах *утро, ночь*) и с блоком



Табл. 2

Корреляционная связь между подструктурами образов психических состояний

	ПП – ФР	ПП – ПЕР	ПП – ПОВ	ФР – ПЕР	ФР – ПОВ	ПЕР – ПОВ
Радость						
Утро	89	96	80	98	72	77
День	95	97	90	95	70	76
Ночь	99	97	80	100	82	85
Гнев						
Утро	51	29	48	34	45	41
День	53	43	54	42	39	46
Ночь	47	16	20	15	26	20
Спокойствие						
Утро	87	96	86	88	80	92
День	88	87	78	65	59	85
Ночь	85	93	78	77	55	76
Утомление						
Утро	35	76	74	24	65	56
День	39	72	80	31	52	55
Ночь	35	79	54	20	45	43

Условные обозначения: ПП – психические процессы; ФР – физиологические реакции; ПЕР – переживания; ПОВ – поведение. Примечание: числовые значения – количество корреляционных связей.

физиологические реакции (в срезе *день*). Подструктура *психические процессы* в образе состояния *утомление* образует тесную взаимосвязь с подструктурой *переживания* (в срезах *утро*, *ночь*), а также с подструктурой *поведение* (в срезе *день*). Таким образом, можем сказать, что структурную реорганизацию образа состояния *радость* в основном создает блок *переживания*, а образов состояний *гнев*, *спокойствие*, *утомление* – блок *психические процессы*.

Проведенное исследование позволяет сделать следующие выводы.

1. Ментальная репрезентация психического состояния (образный уровень) характеризуется достаточной стабильностью в выраженности интенсивности образа состояния в течение суток, отличаясь лишь наименьшей выраженностью в интервале *ночь*.

2. В структурной организации образа состояния присутствуют динамические процессы: психическое состояние, связанное с конкретным событием, оценивается через призму текущих ситуаций и состояний, что приводит к внутренней структурной реорганизации.

Исследование выполнено при финансовой поддержке РФФИ (проект № 15-06-00884а).

### Summary

*L.V. Artischeva. Event and Situational Aspects at the Imaginative Level of Mental Representation of Psychic States.*

The aim of this work is to reflect the imaginative level of mental representation of psychic states with different modality and levels of mental activity: joy, anger, calm, and fatigue. Using the "mental state relief" method, the specificity of psychic states associated with a particular

event has b  
of psychi  
reorganiz  
changes in  
events and

Keyw  
events, situ

1. Прох  
пробл  
состо

2. Кубр  
когни  
Г.Р. Д

3. Thag  
280 p

4. Кубр  
ных т

5. Прох  
гия о

6. Арт  
акти  
гии с

7. Дру  
М.: I

8. Artis  
cont  
P. 17

9. Про  
врем  
Т. 1:

10. Про  
стру

11. Про  
С. 1

Ар  
психоло  
универс  
Е-п



Табл. 2

В	ПЕР – ПОВ
	77
	76
	85
	41
	46
	20
	92
	85
	76
	56
	55
	43

event has been investigated during 24 h exposures. It has been revealed that the relative stability of psychic state image occurs along with the internal dynamics related to the structural image reorganization determined by the psychic state image substructures. It has been found that changes in the image of psychic state caused by a particular event depend on the current events and states.

**Keywords:** mental representation, image of psychic state, structure, organization, intensity, events, situations.

#### Литература

1. Прохоров А.О. Ментальные репрезентации психических состояний: к постановке проблемы // Сб. материалов по итогам IX Междунар. зимней школы по психологии состояний. – Казань: Изд-во Казан. ун-та, 2015. – Вып. 5. – С. 6–9.
2. Кубрякова Е. С., Демьянков В.З. К проблеме ментальных репрезентаций // Вопросы когнитивной лингвистики. – М.: Ин-т языкознания; Тамбов: Тамбов. гос. ун-т им. Г.Р. Державина, 2007. – № 4. – С. 8–16.
3. Thagard P. Mind: Introduction to Cognitive Science. – Cambridge (Mass.): MIT, 1996. – 280 p.
4. Кубрякова Е.С., Демьянков В.З., Панкрац Ю.Г., Лузина Л.Г. Краткий словарь когнитивных терминов / Под общ. ред. Е.С. Кубряковой. – М.: Филол. фак. МГУ, 1997. – 245 с.
5. Прохоров А.О., Чернов А.В. Репрезентация психического состояния: феноменология образного уровня // Образование и саморазвитие. – 2015. – № 1 (43). – С. 16–23.
6. Артищева Л.В. Образная репрезентация состояний высокого уровня психической активности // Сб. материалов по итогам IX Междунар. зимней школы по психологии состояний. – Казань: Изд-во Казан. ун-та, 2015. – Вып. 5. – С. 35–39.
7. Дружинин В.Н. Когнитивная психология / Под ред. В.Н. Дружинина, Д.В. Ушакова. – М.: ПЕР СЭ, 2002. – 479 с.
8. Artishcheva L.V. Mental characteristics of psychic states images within the temporal continuum “past-present-future” // Middle East J. Sci. Res. – 2014. – V. 20, No 12. – P. 1755–1760.
9. Прохоров А.О., Артищева Л.В. Образ психического состояния: пространственно-временная структура // Учен. зап. Казан. ун-та. Сер. Гуманит. науки. – 2011. – Т. 153, кн. 5. – С. 42–50.
10. Прохоров А.О., Артищева Л.В. Образ психического состояния: динамические и структурные характеристики // Эксперим. психология. – 2012. – Т. 5, № 2. – С. 63–73.
11. Прохоров А.О. Образ психического состояния // Психол. журн. – 2013. – Т. 34, № 5. – С. 108–122.

Поступила в редакцию  
16.04.15

**Артищева Ли́ра Влади́мировна** – старший преподаватель кафедры специальной психологии и коррекционной педагогики, Казанский (Приволжский) федеральный университет, г. Казань, Россия.  
E-mail: ladylira2013@yandex.ru