

О Т Ч Е Т Ъ

О ЗООЛОГИЧЕСКИХЪ ИЗСЛѢДОВАНИЯХЪ, ПРОИЗВЕДЕННЫХЪ ВЪ 1863 ГОДУ НА „ЮЖНОМЪ БЕРЕГУ“ КРЫМА.

ОРД. ПРОФЕС. ЗООЛОГИИ Н. ВАГНЕРОМЪ.

Отправляясь въ началѣ июля на берега южнаго Крыма, я не думалъ, чтобы краткій 28 дневный отпускъ, которымъ я имѣлъ право воспользоваться сверхъ вакаціоннаго времени, дозволилъ мнѣ прибавить что нибудь новое къ трудамъ моихъ предшественниковъ, изслѣдовавшихъ крымскую фауну въ болѣе или менѣе продолжительные сроки. Къ счастью, мои описанія въ этомъ случаѣ не оправдались. Проведя болѣе мѣсяца на берегу Гурзуфскаго залива и тщательно изслѣдуя водящихся въ немъ безпозвоночныхъ животныхъ, я пришелъ къ убѣжденію, что фауна не только этого залива, но вообще крымскаго побережья вовсе не такъ бѣдна, какъ выставляютъ ее путешественники-зоологи. Правда, здѣсь не встрѣчаются крупныя формы южныхъ и даже сѣверныхъ морей, правда численность экземпляровъ здѣсь вообще меньше и нѣкоторыхъ семействъ и даже отдѣловъ вовсе не существуетъ, но въ итогѣ едвали число формъ какого нибудь сѣвернаго моря перевѣситъ многими количествомъ видовъ береговой фауны Крыма. Я убѣжденъ, что тщательное изслѣдованіе этихъ береговъ значительно увеличитъ списокъ формъ, около нихъ водящихся.

Не имѣя времени и средствъ заняться изслѣдованіемъ всѣхъ морскихъ безпозвоночныхъ животныхъ на южномъ берегу Крыма, я по неволѣ долженъ былъ ограничиться какимъ нибудь однимъ отдѣломъ и избралъ классъ ракообразныхъ, какъ менѣе изслѣдованный и болѣе богатый, послѣ отдѣла мягкотѣлыхъ. Желая въ короткое время изслѣдовать возможно большее количество формъ, я слѣдилъ

анатомическое и гистологическое строение только тѣхъ органовъ, которые измѣняются отъ дѣйствія спирта и не могутъ быть сохраняемы безъ поврежденій. Такимъ образомъ я обращалъ почти исключительно вниманіе на строение системъ пищеварительной, кровеносной и половыхъ органовъ, предоставляя себѣ заняться изслѣдованіемъ системъ мышечной, нервной и покрововъ въ Казани. Кромѣ того въ болѣе интересныхъ и удобныхъ случаяхъ я обращалъ вниманіе на исторію развитія.

Экспедиціи мои начались съ Ростова, но такъ какъ странная форма гидромедузы, изъ рода *Syncoryna*, найденная мною здѣсь, была изслѣдована на обратномъ пути, въ сентябрѣ мѣсяцѣ, то я скажу ниже объ ней и найденныхъ здѣсь ракообразныхъ. Въ Таганрогѣ была найдена одна форма *Balanus*, еще неопредѣленная, *Mutilus minimus* и одна форма *Amphitoë*, также неопредѣленная. Вообще, не имѣя съ собою почти никакъ сочиненій, я оставилъ разборъ и опредѣленіе моего собранія до болѣе удобнаго времени.

Въ Керченскомъ заливѣ, въ первый разъ я встрѣтилъ *Astinia zonata*. Rathke, которая водится здѣсь въ довольно значительномъ количествѣ. вмѣстѣ съ нею найдены два вида *Idothea*, изъ которыхъ одинъ вѣроятно будетъ *I. Basteri*. Здѣсь же въ первый разъ мнѣ попались палеомоны, столь изобильно водящіяся по всеѣмъ берегамъ Крыма.

Въ Феодосійскомъ заливѣ, гдѣ моя экспедиція была очень кратковременна, мнѣ удалось найти только еще одинъ видъ *Idothea* и собрать нѣсколько экземпляровъ *Cancer rivulosus*. Rathke.

22 Юля я прибылъ въ Ялту и въ тотъ же день отправился экскурсировать по берегу моря по направленію къ Магарачу. Къ сожалѣнію, эта экскурсія не была удачна и прибавила немного къ найденному мною прежде. Въ первый разъ здѣсь я нашелъ *Patella tarentina*, въ изобилии покрывающую прибрежные камни южнаго берега. Точно также впервые попались здѣсь экземпляры красиваго и еще неопредѣленнаго вида *Pagurus*.

23 Юля я пріѣхалъ въ Гурзуфъ и, производя почти безостановочно мои изслѣдованія, я чуть не каждый день находилъ или новую форму или новый анатомическій фактъ. Я изложу здѣсь только

главнѣйшіе результаты этихъ изслѣдованій, расположивъ животныхъ, надъ которыми я производилъ ихъ, въ систематическомъ порядкѣ.

Actinia zonata водится въ заливѣ въ изобиліи. Недостатокъ времени не дозволилъ мнѣ заняться физиологическими наблюденіями и разрѣшить вопросы постановленные Льюисомъ. Послѣ работъ этого извѣстнаго англійскаго физиолога и изслѣдованій Голлара (Hollard) анатомія актиній представляетъ мало интересу. Въслѣдствіе этого, я занялся преимущественно гистологическимъ обзоромъ. Ткани почти всѣхъ частей тѣла были мною прослѣдованы, при чемъ я наглядно убѣдился въ однообразіи и простотѣ элементарнаго строенія этихъ низшихъ ораанизмовъ, убѣдился въ полной возможности перехода изъ однихъ тканей въ другія, а также въ отсутствіи эпидермы, которая здѣсь замѣняется слоями слизистыхъ железистыхъ клѣтокъ, легко отпадающихъ и также непостоянныхъ, какъ и железистые клѣтки многихъ низшихъ животныхъ. При изслѣдованіи щупальцевъ, я убѣдился въ существованіи отверстій на концахъ ихъ, отверстій, замыкающихся помощью кольцеобразныхъ мышечныхъ волоконъ.

На камняхъ и на раковинахъ *Mytilus latus* растетъ особенная гидромедуза. По выдающемуся придатку (*velum*) между щупальцами она напоминаетъ *Campanularia*, но отличается отсутствіемъ роговой чашечки и нѣкоторыми другими признаками, заставляющими образовать изъ нее особый, новый родъ. При всемъ стараніи мнѣ не удалось подмѣтить никакихъ превращеній, которыя вѣроятно бываютъ рано весной или поздней осенью.

Изъ отдѣла червей мнѣ попались немногія формы. Между корнями морскихъ травъ, въ илу изрѣдка встрѣчается одинъ видъ изъ отряда *Dendrocoelae*. Въместѣ съ нимъ еще рѣже попадаетъ одна форма планарій. Зная по опыту, какъ много отнимаетъ времени анатомическое изслѣдованіе этихъ животныхъ и не надѣясь прибавить ничего новаго къ прекраснымъ изслѣдованіями М. Шульце и Оск. Шмитда, я ограничился собираніемъ этихъ червей и привезъ нѣсколько экземпляровъ въ спиртѣ и глицеринѣ. Изъ отряда *Terricolae* мнѣ попались двѣ формы *Lumbricus*, изъ которыхъ одна, замѣчательная по темнымъ поперечнымъ полосамъ на спинной сторонѣ колецъ тѣла, жеветъ вмѣстѣ съ планаріями въ илу. Другая — совершенно бѣлая, водится во множествѣ въ песокѣ по берегамъ залива. Подобно предъидущимъ формамъ я и здѣсь ограничился только поверхно-

стнымъ анатомическимъ обзоромъ, такъ какъ анатомическіе характеры здѣсь немного отличаются отъ прочихъ видовъ *Lumbricus*. Этотъ обзоръ указалъ мнѣ между прочимъ на существованіи и здѣсь въ общей полости тѣла и въ половыхъ железахъ самцевъ множества паразитовъ.

Изъ трехъ видовъ *Lycoris*, опредѣленныхъ Ратке, мнѣ попался только *L. lobulata*. Она во множествѣ водится подъ корнями морскихъ травъ въ илу, но при всемъ моемъ стараніи мнѣ не удалось найти ни одного экземпляра съ половыми органами (1). При анатомическомъ изслѣдованіи я обратилъ особенное вниманіе на строеніе кровеносной системы и пришелъ къ убѣжденію, что *Lycoris* составляетъ переходную форму отъ простѣйшихъ организацій *Setigera* къ высшимъ типамъ *Chaetopoda*. Въ головныхъ кольцахъ животнаго мнѣ удалось открыть кровяныя железы, состоящія изъ сплетенія кровеносныхъ сосудовъ. Вообще организація этого животнаго только въ грубомъ очеркѣ наружныхъ органовъ представленная Ратке, изслѣдована мною довольно подробно. — 18 Августа мнѣ удалось открыть очень странную форму, которая вѣроятно составляетъ гусеницу какого нибудь *Capitibranchiata* и всего ближе подходитъ въ гусеницамъ *Terebella*. Кольца тѣла ея съ боковъ вооружены тупыми иглами безъ всякихъ мясистыхъ лопастей и вырѣзокъ. Двуглазая голова несетъ по бокамъ два длинныхъ и толстыхъ щупальцевидныхъ придатка, которые при движеніяхъ животнаго постоянно и быстро сокращаются, вытягиваются и свертываются спирально; задній конецъ тѣла вооруженъ двумя рожками обсаженными вантузами. Внутренняя организація сближаетъ эту гусеницу съ *Nais*. — Весьма рѣдко, точно также въ илу, подъ корнями растений попадаетъ особенная форма *Syllis*, отличающаяся отъ другихъ видовъ сильно развитыми головными лопастями. Такъ какъ эта форма попала только въ числѣ четырехъ экземпляровъ, то полной анатоміи ее мнѣ сдѣлать не удалось.

На морскихъ *Zostera* и *Laminaria* попадаются во множествѣ раковинки *Sprunguga*, но ни разу мнѣ не удалось найти въ такой раковинкѣ животное; вѣроятно это были брошенные домики весенняго выводка, который ушелъ глубже въ морѣ. Наконецъ на одномъ

(1) Г. Пельцамъ, впоследствии, привезъ мнѣ изъ Керченскаго залива три зрѣлыхъ экземпляра этой формы.

черепкѣ крупнаго экземпляра *Mytilus latus* мнѣ попался также большой экземпляръ раковины какой то *Serpula*.

Въ Гурзуфскомъ заливѣ, преимущественно на большихъ камняхъ встрѣчается во множествѣ довольно мелкая форма *Balanus*, совершенно таже, которую я находилъ въ Керчь и которую встрѣчалъ потомъ на деревянныхъ сваяхъ въ Севастопольскихъ бухтахъ. Къ крайнему сожалѣнію мнѣ не достало времени изслѣдовать эти организмы, въ строеніи которыхъ еще много дѣтается темнаго, не смотря на работы Мартенъ-Сентъ-Анжа и Дарвина.

Изъ *Rotatoria* мнѣ попадалась, и то довольно рѣдко, только одна форма.

Изъ *Copepoda* я встрѣтилъ пять формъ, изъ которыхъ четыре принадлежатъ, какъ кажется, къ родамъ *Canthocamptus* Fisch, *Harpacticus* и не представляютъ, послѣ превосходныхъ работъ Клауса, почти ничего замѣчательнаго въ анатомическомъ строеніи. За то пятая форма составляетъ новый родъ, который дѣлаетъ очевидный переходъ къ трилобитамъ. Къ сожалѣнію, мнѣ попался только одинъ экземпляръ самки съ одиночнымъ мѣшкомъ, набитымъ яичами. Желая сохранить этотъ экземпляръ для университетскаго собранія, я нерѣшился пожертвовать имъ для анатомическихъ изслѣдованій.

Изъ *Cladocera* мнѣ попадались мертвые экземпляры формы, подходившей къ *Lyncaeus*, но очевидно составляющей особый родъ. Позднее время года вѣроятно было причиной отсутствія въ морѣ формъ этого отряда, которыхъ по справедливости можно назвать весенними.

Sphaeroma serratum попадаетъ весьма рѣдко, что вовсе несогласуется съ указаніемъ Ратке. Вѣроятно позднѣе время года или нынѣшнее лѣто было неблагоприятно ихъ развитію. Изъ трехъ, найденныхъ мною экземпляровъ, два были пожертвованы анатомическимъ изслѣдованіямъ, при чемъ я убѣдился въ близкомъ сродствѣ этихъ формъ съ различными типами *Isopoda*. Тоже самое я долженъ сказать о *Campecora bicolor* и *versicolor*, которые, въ особенности послѣдняя, во множествѣ попадаются въ заливѣ на морскихъ растеніяхъ. При всемъ моемъ стараніи мнѣ не удалось найти экземпляровъ.

съ зрѣлыми половыми органами, изъ чего я заключаю, что всѣ, находившіяся у меня въ рукахъ, были еще недоразвитыя особи.

Legia Brandtii попадаетъ въ изобиліи на берегу на большихъ камняхъ, но точно также рѣдко встрѣчаются взрослые экземпляры, Я посвятилъ нѣсколько дней изученію этой своеобразной, граціозной формы. Отложеніе бѣлаго пигмента (?) вокругъ сосудовъ дозволило мнѣ безъ инъекцій преслѣдовать кровеносную систему, при чемъ я убѣдился въ существованіи *retae mirabile* въ покровахъ животнаго. Не смотря на то, что эта форма по своему образу жизни скорѣе можетъ быть названа сухопутною, чѣмъ водяною, въ ея дыхательныхъ пластинкахъ нѣтъ зародыша тѣхъ вѣтвистыхъ трубокъ, которыя встрѣчаются у *Porcellio* и другихъ сухопутныхъ *Isopoda*. Особенность наружной организаціи, удлинненныхъ боковыхъ придатковъ обуславливается особенной формой развитія. Желтокъ далеко не выполняетъ здѣсь всей полости яйца, имѣетъ особенную оболочку и окруженъ свѣтложелтой жидкостью. Эта особенная оболочка яйца растетъ имѣетъ съ зародышемъ и вытягивается въ послѣдствіи на заднемъ концѣ его въ роговидный отростокъ, въ которомъ помѣщаются зачатки будущихъ длинныхъ придатковъ, заканчивающихся тѣло.

Здѣсь кетати упомяну объ *Isopoda*, собранныхъ мною на берегу въ деревнѣ Гурзуфѣ. Подъ камнями въ большомъ количествѣ попадаетъ *Armadillidium Pallasii*. Въмѣстѣ съ нимъ попадаетъ еще одинъ неопредѣленный видъ того же рода и особенная форма, которая составляетъ переходъ къ *Porcellio*. Изъ этого послѣдняго рода довольно рѣдко я находилъ въ тѣхъ же мѣстахъ *Porcellio Pallasii*. Кроме того мнѣ попался въ горахъ около Гурзуфа въ гниломъ деревѣ одинъ экземпляръ новаго вида *Porcellio*, отличающагося отъ всѣхъ другихъ густымъ синеватосизымъ налетомъ. Наконецъ, въ окрестностяхъ Гурзуфа, въ горномъ ключѣ, были найдены и подарены мнѣ Ф. П. Кёппеномъ два экземпляра вида *Asellus*.

Leptosoma Capito попадаетъ довольно часто въ Гурзуфскомъ заливѣ, но мнѣ не удалось найти ни одного зрѣлаго экземпляра. Такъ какъ внутренняя организація этихъ животныхъ, по всѣмъ вѣроятіямъ, не должна во многомъ отличаться отъ организаціи *Idothea*, то я и не рѣшился тратить время на анатомическое изслѣдованіе этой небольшой формы.

Изъ отдѣла Amphipoda я нашелъ семь формъ, изъ которыхъ три или четыре, по всѣмъ вѣроятіямъ, будутъ новыя. Зная, какъ поверхностно обследована анатомія этихъ животныхъ Бруцелюсомъ, я занялся гистологическимъ осмотромъ тканей различныхъ органовъ. Кромѣ того я надѣялся найти въ анатомическихъ признакахъ болѣе рѣзкія отличія для родовъ, чѣмъ въ наружной организаціи. Но ожиданія въ этомъ случтѣ не оправдались. Между найденными формами,—определить которыя, несмотря на подробныя описанія и рисунки Ратке, если не невозможно, то весьма трудно,—попалась одна весьма замѣчательная, очевидно составляющая новый родъ. Эта форма по образованію головы подходит всего ближе къ роду *Lestrigon*, но въ то же время строеніе усиковъ и въ особенности ротовыхъ частей напоминаетъ организацію *Paniza* и сближаетъ это животное съ насекомыми. Къ сожалѣнію, мнѣ попался только одинъ экземпляръ и то вечеромъ, наканунѣ моего отъезда изъ Гурзуфа, такъ что я успѣлъ только набросать эскизъ наружной организаціи этого животнаго и за тѣмъ положилъ его въ глицеринъ.

Въ илу, между корнями морскихъ травъ, довольно часто попадаетъ одна форма изъ рода *Thanaïs*. Я очень былъ радъ, что нашелъ эту форму, переходную отъ *Isopoda* къ *Decapoda* и новую для крымской фауны;—вѣроятно она составитъ также новый видъ. Анатомическія изслѣдованія кровеносной системы и пищеварительныхъ органовъ показали сродство съ *Amphipoda*. Можетъ быть въ нервной системѣ окажется отношеніе этого животнаго къ *Decapoda*. Самка носитъ яйца на груди въ двухъ парныхъ перепончатыхъ мѣшкахъ и устраиваетъ между корнями особенное логово изъ какой то клейкой матеріи.

Еще болѣе я былъ обрадованъ открытіемъ въ Гурзуфскомъ заливѣ двухъ новыхъ формъ изъ рода *Caprella*. Оба вида попадаютъ довольно часто и мнѣ удалось найти нѣсколько самокъ съ яйцами на груди, въ которыхъ были зародыши въ различной степени развитія. Выбирая для анатомическихъ изслѣдованій болѣе молодые экземпляры, я прослѣдилъ почти вполнѣ внутреннюю организацію этихъ странныхъ животныхъ и убѣдился въ ихъ близкомъ сродствѣ съ *Amphipoda*.

Изъ отдѣла *Decapoda* въ Гурзуфскомъ заливѣ, точно также какъ и въ Керчинскомъ, очень обыкновененъ *Palaemon elegans* Ratke. Не

имѣя времени заняться подробной анатоміей этихъ животныхъ, я ограничился анатомическимъ обзоромъ, при чемъ былъ удивленъ своеобразнымъ строеніемъ хвостовой части нервной системы, отсутствіемъ въ ней узловъ и необыкновенной толщиною хвостоваго нерва.

Въ большомъ такъже количествѣ экземпляровъ встрѣчается *Pagurus* sp?. Такъ какъ внутренняя организація формъ этихъ мягкохвостыхъ раковъ вовсе неизвѣстна, то я пожертвовалъ нѣсколько дней на анатомію этого вида. Къ сожалѣнію, всѣ экземпляры найденные мною были молодые, такъ что половые органы у самцовъ и самокъ были въ недоразвитомъ состояніи и не представляли почти никакихъ отличій. Строеніе и развитіе печени сближаетъ *Pagurus* съ *Squillida*. Ея слѣпыми мышечками выполнена почти вся полость мягкаго хвостоваго прибавка; они опутываютъ кишечный каналъ и железы половыхъ органовъ. Строеніе желудка и кровеносной системы заставляетъ отнести этихъ животныхъ къ *Decapoda*. Нервная система мною изслѣдована только въ хвостовой части, гдѣ она состоитъ изъ явственныхъ четырехъ узловъ, соединенныхъ длинными спайками. Вообще организація этой части тѣла имѣетъ много своеобразнаго. Артеріальная система здѣсь дѣлится на нѣсколько вѣтокъ, которыя рассыпаются въ мелкія сѣтки на печени и половыхъ органахъ. На оборотъ, венозная—состоитъ изъ одного широкаго протока, лежащаго внизу на мышцахъ, движущихъ прибавкомъ.

Изъ короткохвостыхъ раковъ, около берега, подъ камнями, водится въ изобиліи *Grapsus varius*, но крупныя экземпляры попадаютъ вдали отъ берега на глубинахъ болѣе или менѣе значительныхъ.

Кромѣ этого краба около берега попадаютъ еще двѣ формы до сихъ поръ неопредѣленныя. Изъ нихъ одна изъ *g. Portunus* (?) встрѣчается довольно часто на прибрежныхъ камняхъ, но крупныя экземпляры попадаютъ только вдали отъ берега.

Наконецъ, въ горахъ около Гурзуфа, въ рѣчкѣ Аудѣ, подъ камнями, мнѣ попалась еще одна форма краба, которая по всѣмъ вѣроятіямъ будетъ *Telphusa fluviatilis*.

Между обломками дерева, выбрасываемыми моремъ на берегъ залива, попадаютъ куски, источенные *Teredo navalis*. Разламывая эти куски, мнѣ удалось собрать нѣсколько живыхъ цѣльныхъ экземпля-

ровъ этаго моллюска, который въ изобиліи водится въ Севастопольскихъ бухтахъ.

Береговые камни Гурзуфскаго залива покрыты *Patella tarentina* и *Mytilus latus*. Около берега подъ камнями во множествѣ попадаетъ *Trochus varius* и вмѣстѣ съ нимъ другой еще неопредѣленный видъ. Морскія травы усыяны молодыми экземплярами *Buccinum reticulatum*, но взрослые попадаются очень рѣдко и вдали отъ берега.

Вообще крупные, взрослые экземпляры моллюсковъ водятся на глубинахъ болѣе или менѣе значительныхъ. Для ловли ихъ необходимо имѣть въ распоряженіи лодку, особенную снасть и людей. Всего этого мы были лишены, вслѣдствіе крайней скудности нашихъ матеріальныхъ средствъ, и вотъ почему наше собраніе моллюсковъ не заключаетъ и третьей доли видовъ, собранныхъ Кесслеромъ.

Дѣлая экскурсію въ окрестностяхъ Гурзуфа, мнѣ удалось собрать, несмотря на позднее время года, до 10 сухопутныхъ формъ мягкотѣлыхъ, но всѣ эти формы равно какъ и морскія до сихъ поръ еще неразобраны и неопредѣлены.

Желая по возможности съ бѣльшей пользой воспользоваться моимъ кратковременнымъ пребываніемъ на южномъ берегу Крыма, я занимался также собираніемъ насѣкомыхъ и *Myriapoda*, въ чемъ мнѣ помогалъ и г. Пѣльцамъ. Къ сожалѣнію и въ этомъ случаѣ позднее и сухое время года служило сильнымъ препятствіемъ. Полное отсутствіе растительности въ горахъ, постоянные жары и сухіе юго-восточные вѣтра вмѣстѣ съ травами уничтожили и насѣкомыхъ или заставили ихъ глубоко уйдти въ землю. Несмотря на эти неблагоприятныя обстоятельства, намъ удалось составить небольшое собраніе въ числѣ 270 экземпляровъ и 75 видовъ *Coleoptera* и *Lepidoptera*.

Изъ *Myriapoda* въ Гурзуфѣ водится въ большомъ изобиліи крупный видъ *Iulus*.—*Scolopendra cingulata* попадаетъ здѣсь очень рѣдко и ловить ее весьма трудно, такъ что мнѣ удалось привести только одинъ экземпляръ этого животнаго, найденный г. Пѣльцамомъ. Въ домахъ довольно рѣдко попадаетъ *Scutigera coleoptrata* (?). Свообразность организаци этой формы, почти вовсе необслѣдованной анатомически, заставила

меня удѣлить нѣсколько дней на ея изученіе. Я нашелъ здѣсь очень странную форму околосердечныхъ образований и слѣдя за ихъ гистологіей и содержимымъ, встрѣтилъ полное доказательство моего предположенія о выработкѣ въ этихъ железахъ организовъ крови. При всемъ моемъ стараніи мнѣ не удалось здѣсь найти ни обособленныхъ органовъ дыханія, ни боковыхъ *stigmata*. Можетъ быть воздухъ входитъ чрезъ парныя отверстія, лежація на заднемъ краю спинныхъ щитковъ и окисляетъ кровь непосредственно. Половые органы этихъ животныхъ, въ особенности у самцевъ, имѣютъ также своеобразное устройство, во многомъ не подходящее подъ описанія половыхъ органовъ *S. araneoides*, сдѣланныя Дюфуромъ и Фабромъ. Я не замѣтилъ въ элементахъ этихъ органовъ почти никакой аналогіи между самцемъ и самкой.

Изъ паукообразныхъ я собралъ очень немного формъ, случайно попавшихся.—Г. Норамавъ во время пребыванія его въ Крыму тщательно занимался аранеологіей этого края и готовитъ къ изданію отдельное сочиненіе объ этомъ предметѣ съ рисунками, снятыми на мѣстѣ съ живыхъ экземпляровъ. Это обстоятельство заставило меня не тратить времени на изученіе Гурзуфскихъ *Arachnida*, которыя вѣроятно тщательно будутъ описаны извѣстнымъ нашимъ зоологомъ. Немогу не упомянуть здѣсь объ замѣчательномъ вліяніи климата на здѣшнія формы паукообразныхъ. Тотъ кто не обратитъ вниманія на это обстоятельство, можетъ легко надѣлать много новыхъ видовъ изъ нашихъ обыкновенныхъ формъ средней полосы Россіи, принимающихъ здѣсь подъ усиленнымъ вліяніемъ солнечной теплоты и свѣта, крупныя размѣры, темныя или яркіе цвѣта (смотря по мѣстности) и даже другое цвѣторасписаніе. Такъ напр. наша *Tagenaria villica* принимаетъ здѣсь громадныя размѣры и почти черный цвѣтъ. Казанскій тарантулъ (*Lycosa Latreillei*) становится также весьма крупнымъ и черный пигментъ его на нижней части брюшка измѣняется по краямъ въ желтый и оранжевый. Замѣчательный переходъ къ итальянскому тарантулу (*Lycosa carbonensis*)!

27-го августа я выѣхалъ изъ Гурзуфа въ Ялту съ цѣлью пробыть въ этомъ городѣ нѣкоторое время, съѣздить въ Севастополь и затѣмъ отправиться въ обратный путь. Занятія въ Гурзуфѣ, прс-

должавшіяся болѣе мѣсяца и постоянно меня интересовавшія , были крайне утомительны для моего здоровья и только морскія купанья поддерживали безостановочность моихъ работъ. Въ Ялтѣ я рѣшился отдохнуть и ограничить мои изслѣдованія тремя часами въ день. При томъ, почти постоянное волненіе моря не позволяло дѣлать здѣсь экскурсій и доставать матеріалъ для работъ, да и самая мѣстность, болѣе открытая вѣтрамъ, чѣмъ Гурзуфской заливъ не представляла благоприятныхъ условій для жизни морскихъ животныхъ. Фауна здѣсь бѣднѣе Гурзуфской; но за то въ конфервахъ на камняхъ около берега водятся въ изобиліи нѣкоторыя Amphipoda и Serepoda, которыя въ Гурзуфскомъ заливѣ попадаются рѣдко. Въ Ялтѣ, точно также какъ и на всемъ южномъ берегу, попадаетъ одна форма Медузы, которую Кесслеръ принимаетъ за *M. aurita*. Нельзя сказать, чтобы эта Медуза «водилась» въ Крыму. Она является у береговъ въ огромномъ количествѣ, послѣ бурныхъ дней, но между сотнями экземпляровъ различныхъ возрастовъ чрезвычайно рѣдко попадаются цѣльные и живые. Очевидно они заносятся въ Крымъ волнами, которыя бьютъ ихъ и несутъ по вѣтру до тѣхъ поръ пока не пригонятъ къ берегу, на который и выбрасываютъ ихъ уже изтерзанные трупы. Въ Ялтѣ мнѣ удалось найти одинъ довольно хорошо сохранившійся и живой экземпляръ, надъ которымъ я работалъ въ продолженіи нѣсколькихъ дней и обратилъ особенное вниманіе на органы чувствъ. При тщательномъ изслѣдованіи зрительно — слуховыхъ мѣшечковъ мнѣ удалось кажется найти нервное утолщеніе, лежащее у входовъ въ эти мѣшечки. Я говорю «кажется» потому что, неимѣя возможности работать съ реагентами, я не могъ окончательно убѣдиться въ существованіи найденнаго. Разсматривая внимательно организацию края колокола я нашелъ особенныя тѣла, которыя сначала были приняты мною за паразитовъ, но постоянное присутствіе ихъ въ толщѣ колокола и правильное размѣщеніе на ровныхъ разстояніяхъ заставило убѣдиться въ ихъ неотъемлемой принадлежности организациі самой медузы. Эти тѣла — длинные булавовидныя мѣшки, отверстія которыхъ выходятъ въ общую краевую полость колокола, сообщающуюся съ полостями щупальцевъ. Въ каждомъ такомъ мѣшкѣ я находилъ одно или два сферидальныхъ тѣла, организациія которыхъ отчасти напоминаетъ зародыши медузъ. Можетъ

быть это будутъ гнѣздовые мѣшки (Brutbeuteln), найденные Эренбергомъ въ щупальцахъ *M. aurita*.

2-го сентября я отправился въ Севастополь съ намѣреніемъ пробыть тамъ два дня и такъ какъ я разчитывалъ вернуться въ Ялту сухимъ путемъ, то, опасаясь, чтобы микроскопъ не потерпѣлъ при перевозкѣ на перекладныхъ, я не взялъ его съ собою. Главная цѣль пребыванія моего въ Севастополь состояла въ собираніи рыбъ. Къ сожалѣнію и здѣсь недостатокъ матеріальныхъ средствъ не позволилъ сдѣлать многого, на что я разчитывалъ. Присутствуя при ловлѣ рыбы сѣтями, мнѣ удалось собрать здѣсь изъ безпозвоночныхъ слѣдующія формы. Одинъ экземпляръ губки, еще неопредѣленного вида. Двѣ формы Amphipoda, изъ которыхъ одна вѣроятно будетъ *Orchestia littorea*; она водится во множествѣ на берегу южной бухты подъ гниющими морскими травами. *Palaemon adpersus* также попадается во множествѣ какъ въ южной, такъ и въ сѣверной бухтахъ. Гораздо рѣже встрѣчается *Crangon maculosus*. Также весьма рѣдко *Pagurus ponticus* Kess. Изъ крабовъ водится во множествѣ *Grapsus varius*, подъ камнями, какъ въ сѣверной такъ и въ южной бухтахъ. На удочку здѣшніе рыбаки ловятъ *Carcinus maenas* и продаютъ его на базарѣ, вмѣстѣ съ *Palaemon adpersus*; мы купили 20 штукъ этого краба. Изъ моллюсковъ я могу указать только на одинъ видъ *Phallusia* (?), какъ на форму еще не найденную до сихъ поръ никѣмъ въ Черномъ морѣ. Всѣ другія формы мягкотѣлыхъ, собранныя здѣсь мною и г. Пѣльцамомъ до сихъ поръ еще не разобраны.

На другой день по возвращеніи изъ Севастополя въ Ялту я отправился въ обратный путь.—Въ Ростовѣ я могъ располагать только тремя часами для моихъ занятій и воспользовался этимъ временемъ, чтобы ближе изучить ту форму *Syncoryna*, которая меня сильно заинтересовала еще въ іюль мѣсяцѣ. Вытянутое тѣло полиповъ и короткіе, разбросанные по немъ щупальцы сближали тогда эту форму съ *S. pusilla* и *Listeri*, но на концахъ щупальцевъ ея не было утолщеній, усѣянныхъ крапивными органами. Въ сентябрѣ (10 числа) физіономія гидромедузы совершенно измѣнилась; тѣло

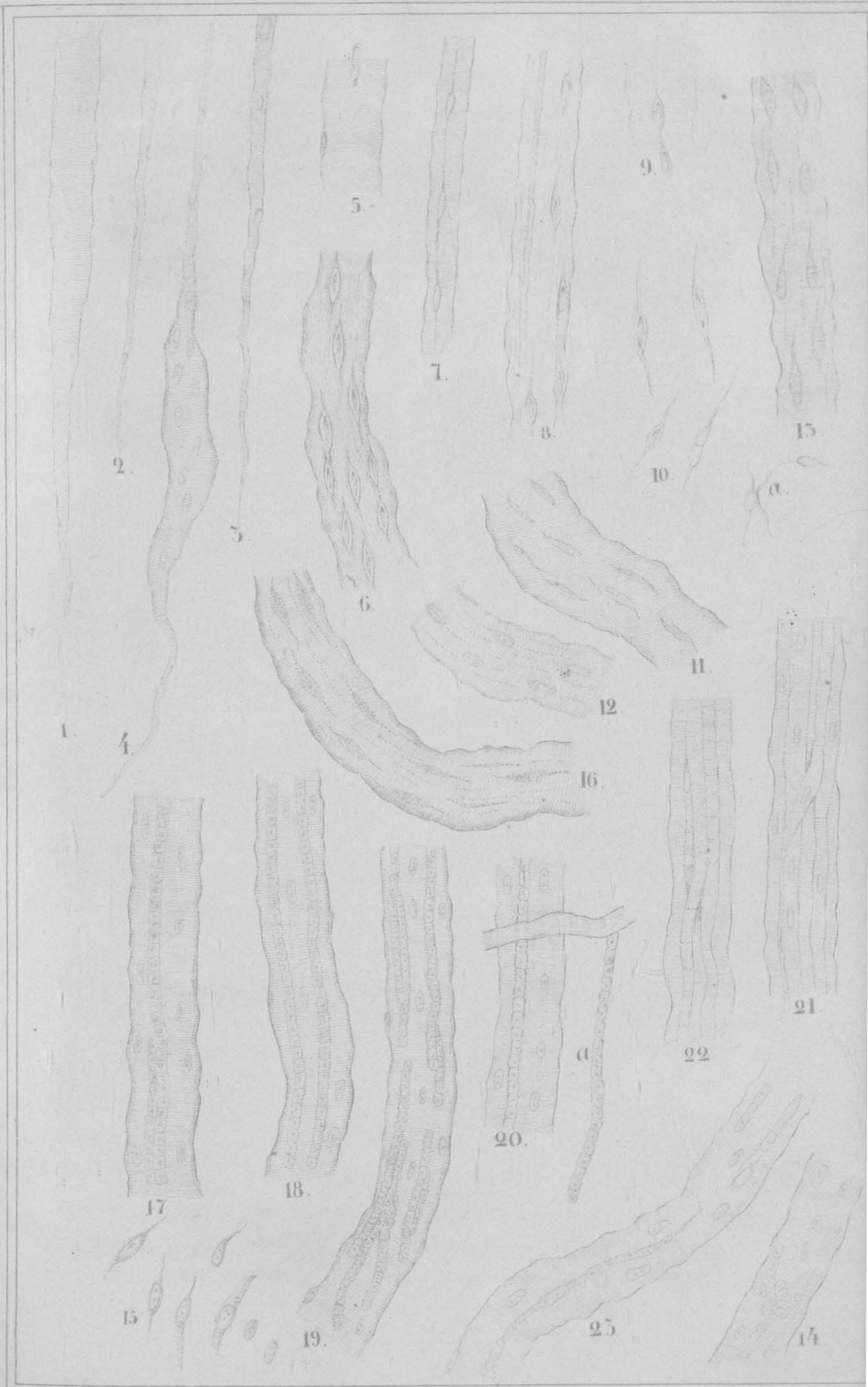
полиновъ разширилось, щупальцы у большей части изъ нихъ придвинулись къ переднему краю и сильно вытянулись.

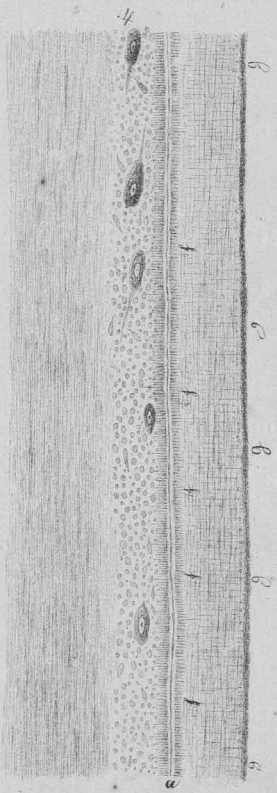
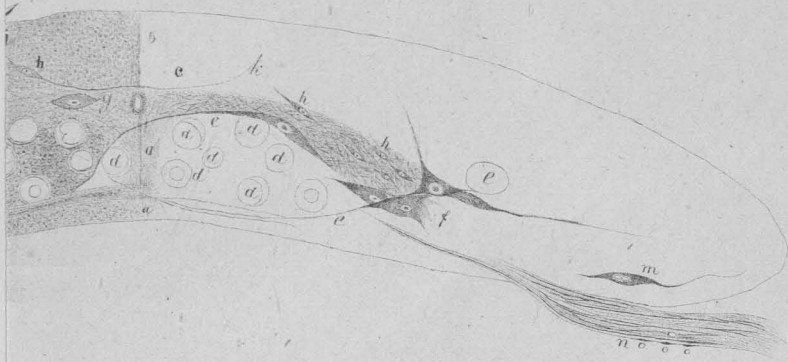
Вмѣстѣ съ этой формой мною были набраны въ илу *Gammaeus Pulex* и особенный видъ изъ рода *Corophia*.

Всѣхъ формъ безпозвоночныхъ собрано мною въ Крыму—58, не считая насѣкомыхъ и моллюсковъ. Большую часть собранія составляютъ ракообразные; ихъ найдено 43 вида, т. е. 10 видами болѣе, чѣмъ описано у Ратке. Но такъ, какъ я не нашелъ 8 видовъ изъ этихъ послѣднихъ, то списокъ крымскихъ Crustacea увеличился 18 формами, изъ которыхъ 8 составляютъ новые виды. Изъ числа найденныхъ—двѣнадцать формъ изслѣдованы мною анатомически или отчасти или вполне.—Нѣтъ сомнѣнiя, что располагая бѣльшимъ срокомъ времени и командировкой, которая мнѣ давала бы право на открытое предписание, я могъ бы съ бѣльшимъ удобствомъ обслѣдовать различныя мѣстности Крыма и достигъ лучшихъ результатовъ. Но и безъ этой помощи я былъ на столько счастливъ въ моемъ путешествiи, что могъ собрать для университета коллекцію разнородныхъ типовъ черноморской фауны и вмѣстѣ съ тѣмъ посильными трудами прибавить нѣсколько новыхъ данныхъ къ сдѣланному уже Палласомъ, Ратке, Нардманомъ и Кесслеромъ.

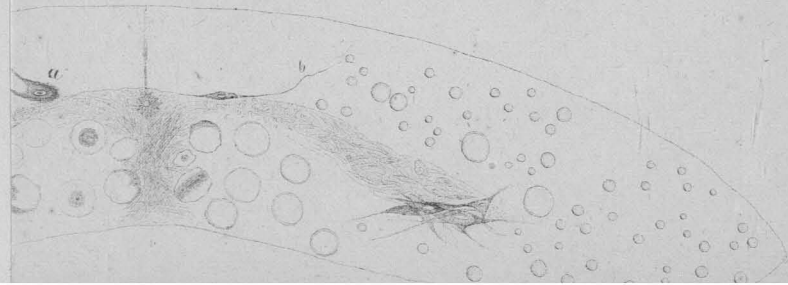
Въ заключенiи моего отчета считаю долгомъ высказать полную и глубокую признательность обществу Казани за матеріальныя средства, которыя оно дало мнѣ для совершенiя моей зоологической поездки.

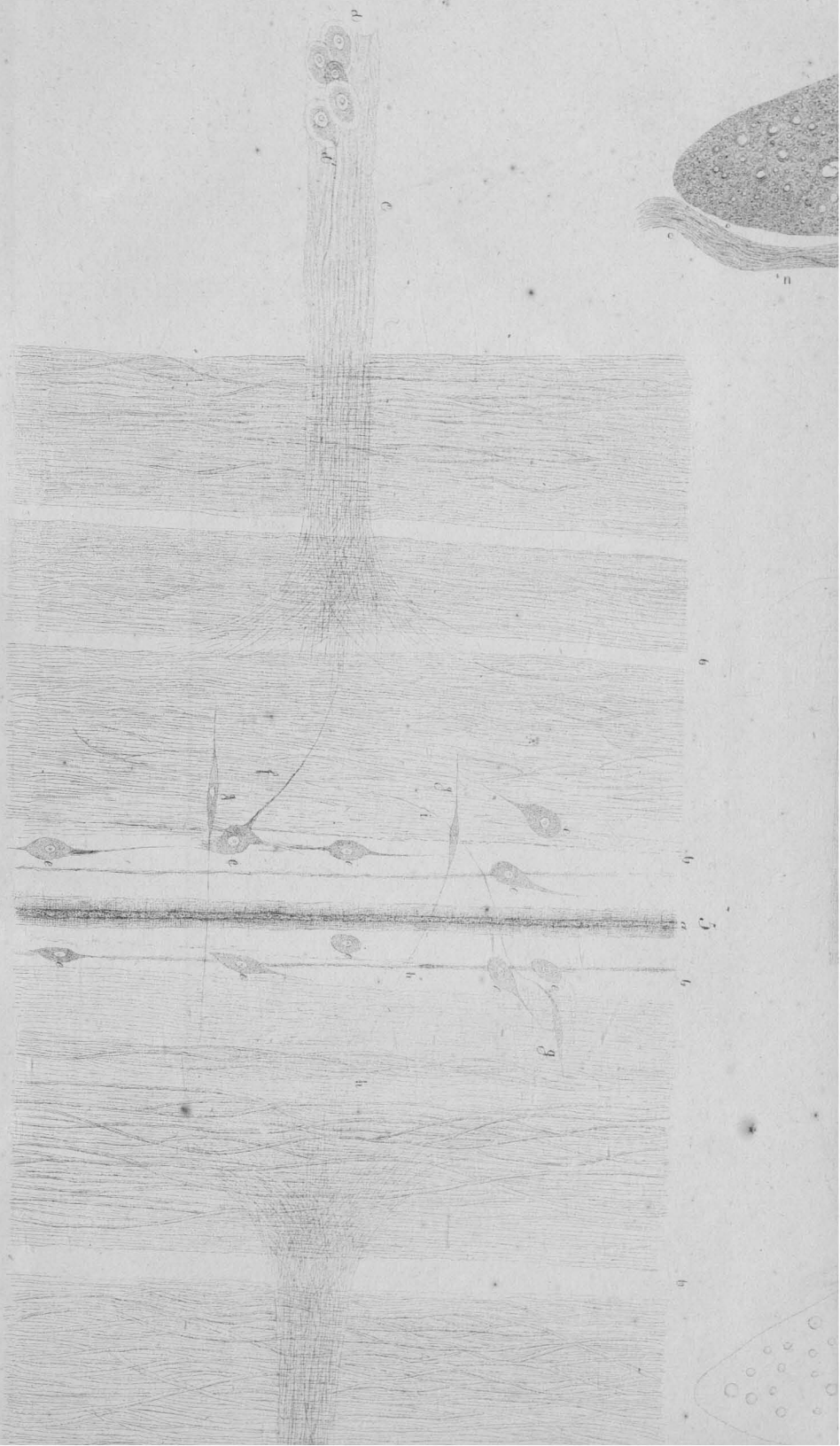
Казань,
26-го сентября
1863 г.

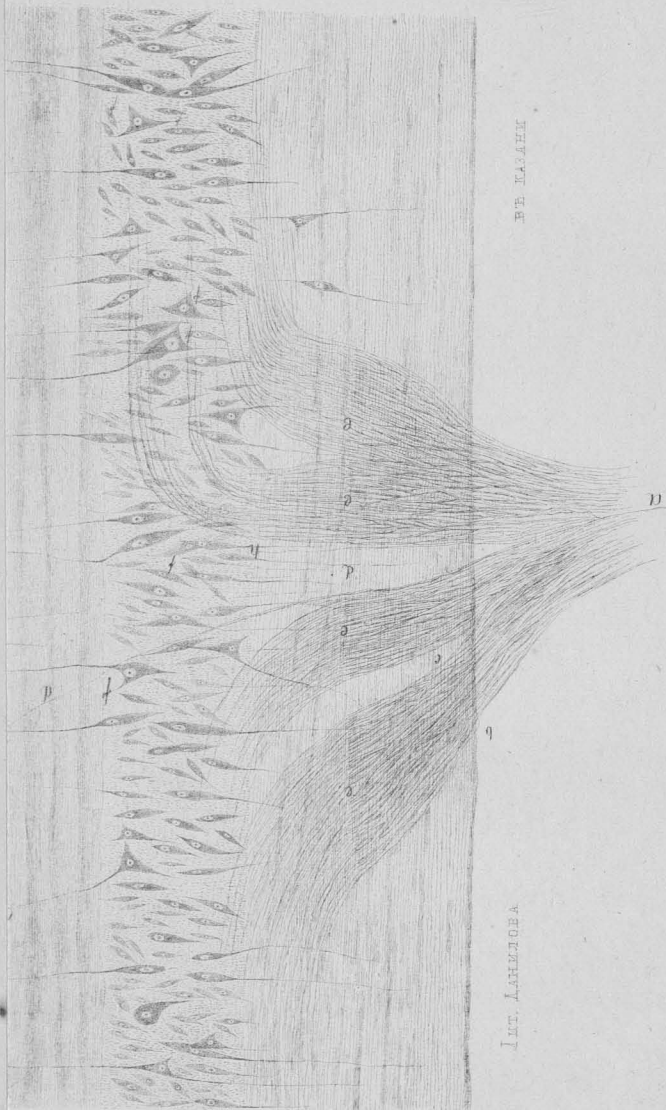




2







В. П. КАЛАШНИК

И. П. ЛАНЦЕТОВА

9

7.

