

УДК 902

**ВОЛЖСКАЯ БУЛГАРИЯ И ВОСТОК В XI – XII вв.
(по материалам раскопок Остолоповского селища в устье
реки Шенталы Алексеевского района Республики Татарстан)**

К.А. Руденко

Казанский государственный институт культуры, г. Казань, 420059, Россия

Аннотация

В статье подробно рассматриваются уникальные материалы археологических исследований у села Речное в Алексеевском районе Республики Татарстан. Это фрагменты поливной керамики, украшения из стекла, поделочных камней, фрагменты художественных металлических чаш, монеты. Все предметы попали на Речное (Остолоповское) селище из стран Востока: Средней Азии, Ирана, Сирии или Египта. Удалось получить узкие даты этих находок, которые в основном укладываются в рамки XI столетия. Особый интерес представляют такие артефакты, как часть парфюмерного египетского флакона XI в., набор железных пластин от доспеха того же времени, аналогичные находкам из Средней Азии, очень редкие в булгарских древностях или встреченные впервые. Привезены они из Великого города (Биляра), расположившегося в центре Западного Закамья на левом берегу реки Малый Черемшан, а с XII в. являвшегося столицей Волжской Булгарии.

Ключевые слова: археология, Волжская Булгария, Остолоповское селище, Египет, Иран, средневековая глазурованная керамика, художественный металл, лазурит, сердолик, древнее стекло

Государство Волжская Булгария, располагавшееся на важнейших торговых путях Восточной Европы на протяжении X – начала XIII в., являлось точкой пересечения Востока и Запада. Начиная с XIX в., когда сформировался интерес к булгарским древностям, в работах разных исследователей данный сюжет в той или иной степени находил своё отражение. Обусловлено это было тем, что булгары в X в. приняли ислам, ставший затем государственной религией. Исходя из этого, вполне естественным было считать, что Волжская Булгария имела регулярные связи с мусульманскими странами Востока.

К настоящему времени накопилось достаточно много публикаций по данной проблематике, анализ которых является темой отдельного исследования. Можно рассматривать несколько направлений в историографии вопроса, связанных с характером источниковой базы: это сведения, почерпнутые из письменных сообщений, нумизматика и археологические артефакты. В обобщающих работах указанные виды данных, как правило, привлекаются в комплексе, правда, в разных соотношениях. До середины XX в. преобладали публикации

о торговле с Востоком, где использовались сведения из письменных источников, а в качестве иллюстрации – малочисленные тогда археологические материалы (Н.И. Фирсов, Ю.В. Готье). Данные археологии как базовые для анализа привлекали немногие, например А.Ф. Лихачёв, В.Ф. Смолин [1, с. 445–452]. Во второй половине XX в., начиная с труда А.П. Смирнова «Волжские булгары» [2], ставшего классическим, они ставятся во главу угла. Причём с 60–70-х годов XX в. начинает разрабатываться хронология булгарских древностей, позволившая большую часть массива известных артефактов рассматривать в трёх хронологических блоках: раннебулгарском, домонгольском и золотоордынском. В последней четверти XX в. это дало возможность более детально изучать проблему связей с Востоком, особенно в отношении некоторых категорий изделий (например, бытовой металлической посуды) [3].

С 70-х годов усиливается и нумизматическое направление, связанное с накоплением вещественных источников по булгарскому чекану X в. [4, 5], а в научный оборот вводится значительное количество материалов по восточной нумизматике домонгольского времени.

Особенностью археологических источников в контексте интересующей нас проблемы является то, что булгароведами в основном раскапывались остатки городов, в частности Булгарского и Билярского городищ, особенно в 60–80-х годах. Вопрос о том, насколько не городские булгарские поселения, то есть селища, были вовлечены в систему международной торговли, вплоть до конца XX в. не поднимался.

В последней трети XX в. складывается ещё одно направление исследований в булгаристике – изучение селищ, их экономических и торговых связей. Так, в 80-х – начале 90-х годов в трудах Е.П. Казакова были опубликованы находки (преимущественно из подъёмного материала) с булгарских селищ приустьевой части Камы (Семёновское I, Измерское), свидетельствующие о том, что восточный импорт, прежде всего стеклянные бусы, серебряные монеты и предметы торевтики, присутствует на части селищ середины – второй половины X – XI вв. [6, с. 28, 29, 144–149, рис. 47; 7; 8]. Наши изыскания в 1990–2000-х годах на селищах XI – XIII вв. (Мурзихинское, VI Алексеевское, Остолоповское) дополняют полученные ранее сведения [9, 10]. Данные были извлечены большей частью из раскопов, увязаны со стратиграфией и закрытыми комплексами, что позволило датировать их в достаточно узких хронологических рамках.

Из исследованных памятников выделяется Остолоповское селище первой половины XI – второй половины XII вв., расположенное в Алексеевском районе Республики Татарстан [9, с. 123]. Раскопки, которые проводились нами в 1997–2011 годах, показали, что здесь встречаются редкие привозные изделия, в том числе и из стран Востока. К числу таких, например, относится доньшко стеклянного сосуда и стеклянные бусы, изученные Е.К. Столяровой [11, с. 63, 65, табл. 10; 12]. Помимо этого, в раскопах и подъёмном материале обнаружены фрагменты художественных металлических чаш, поливная керамика, монеты, использовавшиеся в качестве украшений, и т. п.



Рис. 1. Остолоповское селище. Поливная керамика. Иран, XI – XII вв.

Наблюдения в отношении залегания такого рода находок в культурном слое селища и сопоставление с данными других болгарских памятников позволяют предположить, что рассматриваемый материал в какой-то мере отражает общие тенденции в поступлении восточных товаров в Волжскую Булгарию в целом. Маловероятно, что население непосредственно имело связи с дальним зарубежьем, однако характер полученного материала свидетельствует о том, что промежуточных звеньев было немного. Рассмотрим предметы восточного импорта, обратив внимание на атрибуцию находок исходя из стратиграфических датировок [9, с. 126, табл. 1].

Керамика поливная (рис. 1–4) представлена 19 фрагментами чаш и небольших кувшинообразных сосудов.

№ 1. Фрагмент стенки красноглиняного сосуда ($33.22 \times 24.78 \times 4.72$ мм; подъемный материал) с двусторонней глухой глазурью тёмно-зелёного цвета (рис. 1:1). Найден на той части селища, которая датируется концом XI – XII в. Аналогичная керамика встречается на VI Алексеевском селище XI – начала XII в., Мурзихинском селище конца XI – XII в. [10, с. 62, рис. II:5, XIII:27], Билярском городище [13, с. 57]. Вероятное место производства – Иран, XI – XII в. [14, р. 133, cat. № 132].

№ 2. Фрагмент стенки красноглиняного сосуда ($28.42 \times 22.11 \times 2.79$ мм; подъемный материал) с двусторонней бесцветной глазурью, нанесённой с внешней стороны на штампованный орнамент (оттиски гребенчатого штампа) (рис. 1:2). Происходит с участка селища, функционировавшего в основном в XII в. Аналогичные экземпляры имеются на Билярском городище (БГИАПМЗ¹, инв. № 233/494). Происхождение не определено.

№ 3. Фрагмент стенки сосуда красноглиняного ($36.38 \times 26.29 \times 4.6$ мм; подъемный материал) с односторонней глухой глазурью тёмно-зелёного цвета и рельефным рисунком под ней (рис. 2:1). Датируется по подъемному материалу второй половиной XI – XII в. Близкие фрагменты встречены в материалах с Билярского городища (БГИАПМЗ, инв. № 616/587, 615/1095) [13, с. 127, рис. 2:1]. Вероятное место производства – Иран, XII – XIII в., провинциальный керамический центр. Иранские изделия, изготовленные в крупных городах, имеют пышный декор, который включает в ряде случаев сложные многофигурные композиции [15, р. 261, 262, cat. № Ib.2, Ib.3].

¹ Билярский государственный историко-архитектурный и природный музей-заповедник, Республика Татарстан.

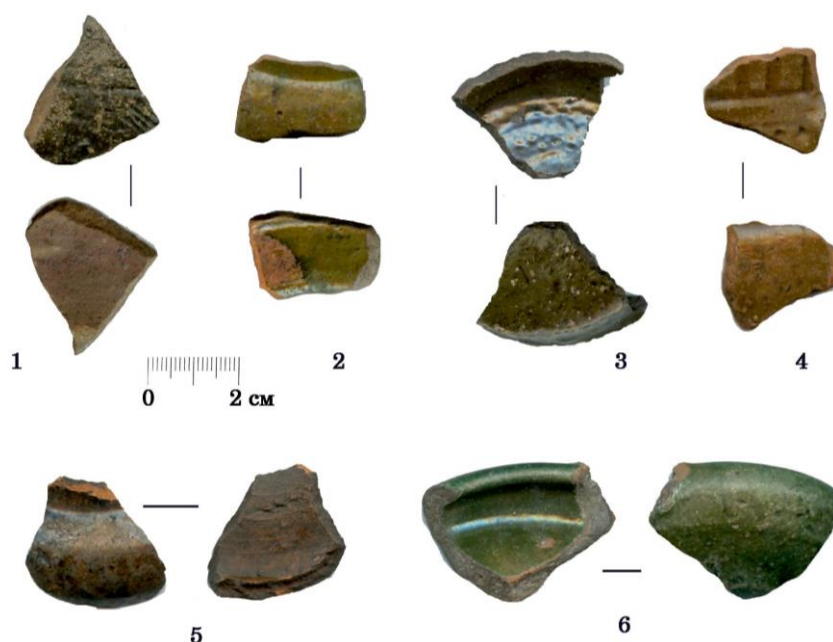


Рис. 2. Остолоповское селище. Поливная керамика. Иран, XII – начало XIII в. (1–4, 6); Мавераннахр, XI – XII вв. (5)

№ 4. Фрагмент стенки небольшого сосуда красноглиняного теста ($30.05 \times 18.34 \times 3.1$ мм; подъемный материал) с двусторонней поливой зелёного, ближе к оливковому, цвета (рис. 2:2). Близок № 2.

№ 5. Фрагмент плоского донца диаметром около 8 см сосуда с резко отогнутыми стенками ($40.73 \times 27.49 \times 10.64$ мм; подъемный материал), красноглиняного, с двусторонней глухой глазурью тёмно-зелёного (хромового) цвета (рис. 2:3). Близок № 1. Страна происхождения – Иран, XII – начало XIII в.

№ 6. Часть шейки и стенки красноглиняной кружечки (?) ($27.73 \times 24.81 \times 1.71$ мм; подъемный материал) с двухсторонней поливой, с каннелюрами и вдавлениями на небольшом валике, расположенном на переходе от шейки к плечу (рис. 2:4). Близок № 4. Датируются по сопутствующему подъемному материалу второй половиной XI – XII в. Подобные сосуды имеются в собрании БГИАПМЗ [13, с. 129, рис. 4:7]. Страна происхождения – Иран, XII – начало XIII в.

№ 7. Часть вертикальной шейки и выпуклой стенки (плечико) небольшого кувшинчика (?) ($30.47 \times 32.56 \times 3.17$ мм; раскоп XIX, уч. 1, пл. 2, –26 см, № 22) красноглиняного с односторонней глазурью и подглазурной росписью (рис. 2:5). Фон коричневый с чёрными полосами (?). Стратиграфическая дата – начало XII в. Аналогии – раскоп XXIII Билярского городища (Б-XXIII/8932; КП 233/494). Место производства – Мавераннахр, XI – XII в.

№ 8. Профиль чашечки (или светильника) красноглиняной ($45.42 \times 34.36 \times 18.81$ мм; подъемный материал) с двусторонней глухой глазурью тёмно-зелёного (хромового) цвета (рис. 2:6). Датируются по подъемному материалу второй половиной XI – XII в. Похожие изделия встречены на Билярском городище [13, с. 128, рис. 3:1, 3:6, 3:9].



Рис. 3. Остолоповское селище. Поливная керамика. Иран, Мавераннахр, конец X – XI в. (1, 3, 5); XI – первая половина XII в. (2, 4, 6)

№ 9. Фрагмент стенки кругового сосуда розового теста с двусторонней подглазурной росписью (полумайолика) ($23.81 \times 16.84 \times 3.15$ мм; раскоп XVII, уч. А-3, пл. 3, –49 см, № 64) (рис. 3:1). На внешней стороне сосуда трёхцветный рисунок, а именно: красно-коричневый и коричневый фон с тонкими белыми полосками – одна горизонтальная, разделяющая два цвета фона, другая изогнутая (на коричневом поле). Относится к группе глазурованной керамики караханидского времени (конец X – XI в.), широко распространённой на Востоке – в северо-восточном Иране, Мавераннахре [15, p. 226, 227, cat. № Gb.10; 12; 14, p. 91, cat. № 83].

№ 10. Фрагмент стенки кругового тонкостенного сосуда розового теста с односторонней подглазурной росписью с внутренней стороны ($20.36 \times 24.37 \times 0.59$ мм; раскоп XII, уч. 11, пл. 3) (рис. 3:2). Рисунок выполнен на тёмно-коричневом фоне: белая полоса в верхней части фрагмента и белые точки (геометрическая розетка?) в нижней. Стратиграфическая дата – рубеж XI – XII вв. – первая половина XII в. (70-е годы XI – 40-е годы XII в.). Страна происхождения – восточный Иран, XI – XII в. Композиция из розеток со стилизованными лепестками в виде круглых белых точек встречается на керамике Нишапура X в. [15, p. 226, cat. № Gb.11].

№ 11. Фрагмент стенки кругового сосуда с тестом розового цвета ($16.76 \times 14.23 \times 1.62$ мм; раскоп XII, уч. 3, пл. 2, –36 см, № 10) и двусторонней (?) подглазурной росписью (рис. 3:3). Рисунок большей частью утрачен. С внутренней стороны на белом фоне спиральные завитки тёмно-коричневого цвета, с внешней – следы полос коричневого цвета. Стратиграфическая дата – рубеж XI – XII вв. – первая половина XII в. Имеются многочисленные аналогии на Билярском городище, II Билярском селище (раскопки Е.А. Беговатова). Керамика этого типа была распространена в XI – XII вв. в государстве Караханидов, включая северо-восточный Иран, Мавераннахр. Чаще всего это чаши и блюда с абстрактными рисунками: стилизованными розетками, растительными мотивами [14, p. 85, cat. № 75, 76; 16, с. 158, рис. 25; 17, p. 36, 37, cat. № 10].

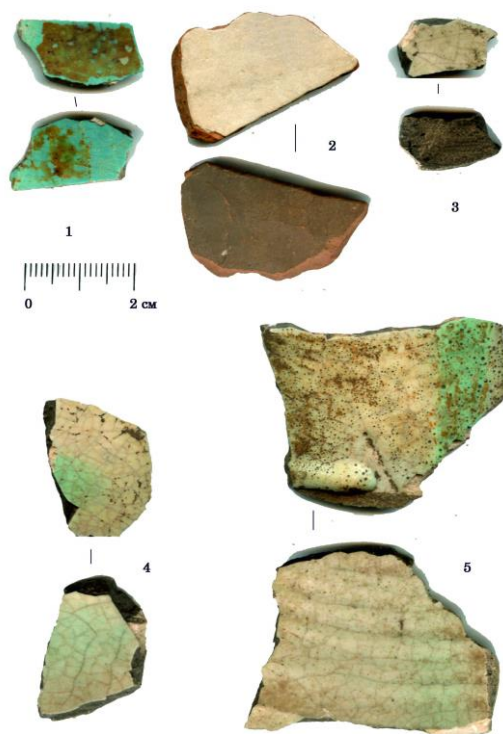


Рис. 4. Остолоповское селище. Поливная керамика. Иран, 1150–1225 гг. (1); XI – XII вв. (2, 3); XII в. (4, 5)

№ 12. Фрагмент стенки кругового сосуда с тестом розового цвета ($36.88 \times 19.72 \times 3.22$ мм; раскоп IX, уч. 4, пл. 2) и односторонней (?) подглазурной росписью (рис. 3:4). Рисунок большей частью утрачен. С внутренней стороны на белом фоне спиральные завитки (?). Стратиграфическая дата – рубеж XI – XII вв. – первая половина XII в. Аналогичен № 11.

№ 13. Венчик чаши с тестом розового цвета и двусторонней подглазурной росписью ($32.65 \times 27.59 \times 2.87$ мм, раскоп XVII, уч. А-2, пл. 2, –39 см, № 14) (рис. 3:5). На внешней стороне рисунок в виде косых широких отрезков с интервалом 1.1 см. С внутренней стороны тёмно-коричневые пятна по срезу, широкая горизонтальная полоса и неразличимый рисунок того же цвета в нижней части фрагмента. Фон белый. Стратиграфическая дата – рубеж XI – XII вв. – первая половина XII в. Аналогии – Восточный Иран, X – XI вв. [15, p. 230, cat. № Gb.15].

№ 14. Венчик чаши с тестом розового цвета и подглазурной росписью ($35.84 \times 31.05 \times 3.08$ мм; раскоп XVII, уч. Б-5, пл. 2) (рис. 3:6). С внутренней стороны горизонтальные полосы тёмно-коричневого цвета на белом (?) фоне. Стратиграфическая дата – рубеж XI – XII вв. – первая половина XII в. Вероятное место производства – Иран, XI – XII в.

№ 15. Фрагмент стенки кругового сосуда ($20.47 \times 11.66 \times 0.45$ мм; подъёмный материал) кашинного теста с глухой двусторонней бирюзовой поливой; внешняя поверхность рифлёная (рис. 4:1). По сопутствующему подъёмному материалу датируется XII в. Близкие экземпляры обнаружены на Билярском

городище (БГИАПМЗ, инв. № 638/2). Имеются аналогии в керамике Ирана (1150–1225 гг.) [17, p. 58, 59, cat. № 19].

№ 16. Фрагмент стенки кругового сосуда (чаши?) (31.35 × 21.27 × 2.73 мм; подъёмный материал) красноглиняного с ангобом белого цвета с внутренней стороны (рис. 4:2). Датируется XI – XII в. Точно атрибутировать невозможно.

№ 17. Фрагмент стенки кругового сосуда (чаши?) (15.44 × 8.17 × 1.63 мм; раскоп XII, пл. 2, отвал) кашинного теста с глухой односторонней поливой белого цвета (рис. 4:3). Стратиграфическая дата – рубеж XI – XII вв. – первая половина XII в. Вероятное место производства – Иран, XI – XII в. Нередко это чаши или кувшинчики; последние датируются второй половиной XII в. [17, p. 54–55, cat. № 17].

№ 18. Фрагмент стенки кругового фаянсового сосуда (28.68 × 15.35 × 2.16 мм; раскоп VIII, уч. 5, пл. 1) кашинного теста с глухой двусторонней поливой белого цвета; с наружной стороны пятно бирюзового цвета (рис. 4:4). Стратиграфическая дата – середина – третья четверть XII в. Вероятное место производства – Иран, XII в.

№ 19. Фрагмент придонной части кругового фаянсового сосуда (кувшина?) (42.41 × 42.49 × 1.36 мм; раскоп VIII, уч. 9, пл. 2) кашинного теста с глухой двусторонней поливой белого цвета (рис. 4:5). С наружной стороны бирюзового цвета полоса. Стратиграфическая дата – рубеж XI – XII вв. – первая половина XII в. Страна происхождения – Иран, XII в.

Таким образом, большая часть привозных керамических сосудов из раскопов (№ 11–14, 17, 19) датируется в диапазоне конца XI – первой половины XII в. Если принять во внимание тот факт, что Остолоповское селище подверглось разгрому в начале XII в. [9, с. 138], то бытование и утилизация этой дорогой и престижной посуды происходили во второй половине XI в. Исходя из аналогий, были произведены в ремесленных центрах Караханидского государства в XI в. Сюда они попали, скорее всего, из Биляра – единственного близлежащего и крупнейшего торгового центра, где встречена практически вся импортная керамика тех же типов, что и на селище. Ко второму периоду жизни селища в XII в. относится несколько фрагментов поливной керамики (№ 14, 17, 18, 19).

На Остолоповском селище найден фрагмент литой металлической чаши (рис. 5) (3.7 × 3.4 × 0.2 см; m=9.65 г; раскоп XIX, уч. 1, пл. 3, –47 см, № 44). Стратиграфическая дата – XI в. Она изготовлена из высокооловянистой бронзы (химический состав² представлен в табл. 1).

Состав металла близок тому, который применялся при изготовлении иранских изделий, в том числе и чаш X – первой половины XI в. [18, с. 62, табл. 1; 19, p. 148, 149]. Декор на сохранившейся части сосуда имеет близкие аналогии в торевишке Ирана, в частности Герата и Нишапура XI в. [19, p. 136, 139, fig. 17, 23; 20, p. 102, fig. 79].

² Здесь и далее аналитик – Р.Х. Храмченкова, кандидат физико-математических наук, заведующий реставрационно-аналитическим отделом Института археологии им. А.Х. Халикова Академии наук Республики Татарстан (г. Казань). Исследование проведено методом эмиссионного спектрального анализа на ДФС-458, МФ-2.



Рис. 5. Остолоповское селище. Фрагмент иранской бронзовой чаши XI в.



Рис. 6. Остолоповское селище. Медальон. XI в.

Табл. 1

Химический состав фрагмента литой металлической чаши (Остолоповское селище, раскоп XIX, уч. 1, пл. 3, –47 см, № 44)

Химический элемент	Содержание, %
Ag	0.017
Al	0.380
As	0.18
Bi	0.0094
Co	0.19
Cu	76.74
Fe	0.092
Mg	0.32
Mn	0.018
Ni	0.029
P	2.05
Pb	0.21
Si	1.1
Sn	18.53
Sb	0.018
Zn	0.036

Вероятно, искомый артефакт попал в мастерскую ювелира на Остолоповском селище в качестве лома для переплавки. Не исключено, что аналогичное назначение имел и обломок орнаментированного медальона (рис. 6) из сплава на основе меди с высоким содержанием олова и свинца.



Рис. 7. Остолоповское селище. Свинцовый конус. XI в.



Рис. 8. Остолоповское селище. Подвеска из среднеазиатской монеты начала XI в.

Табл. 2

Химический состав монеты Бувейгидов конца X – рубежа X – XI вв. (Остолоповское селище, раскоп VI, яма 1)

Химический элемент	Содержание, %
Ag	20.06
Al	0.025
As	0.24
Bi	0.25
Co	0.0003
Cu	70.18
Fe	0.016
Mg	0.056
Mn	0.014
Ni	0.017
P	1.18
Pb	6.95
Si	0.78
Sn	0.047
Sb	0.12
Zn	0.014

Подтверждает данную версию находка 8 свинцовых конусов и рубленных кусочков свинца в слое конца XI – начала XII в. (рис. 7). Состав металла этих артефактов очень чист: свинец составляет 99%, с небольшими микропримесями, самая крупная из которых Si, составляющая 0.4–0.8%. Они были обнаружены близ дома, сожжённого в начале XII в. Помимо прочего, из слоя конца XI в. происходят свинцовая пластинка и кусочки серебра [9, с. 134, рис. 8:5].

Последние определяют и начало функционирования этого селения – начало XI в., что согласуется с находками монетовидных подвесок; известно около 6 экземпляров. Одна – монета Бувейгидов конца X – рубежа X – XI вв. [9, с. 137, прим. 28]. Найдена она в верхнем заполнении ямы 1 раскопа VI (рис. 8). Представляет собой сплав меди и серебра с добавлением свинца (табл. 2).



Рис. 9. Остолоповское селище. Фрагмент подвески – отливки с дирхема X в.

Интересно, что, как и у вышеописанного сосуда, в составе металла достаточно большое содержание фосфора. Обломок литой подвески (отливка с дирхема X в.) начала – первой половины XI в. найден на дне ямы раскопа XXII (рис. 9).



Рис. 10. Остолоповское селище. Изделия из железа. XI – начало XII в.

На Ближнем Востоке, как и в Восточной Европе, были распространены биметаллические бочонковидные гирьки. На Остолоповском селище обе такие гирьки найдены в подъёмном материале (рис. 10:1, 10:2). Вес артефактов равен 39.25 и 39.71 г. Помимо этого, железные кубические гирьки (рис. 10:3) встречаются в культурном слое селища в отложениях XI – начала XII в. Этим же временем можно датировать и биметаллические гирьки. Они использовались как в торговых операциях, так и в ремесле.



Рис. 11. Остолоповское селище. Изделия из камня: гагат (1), сердолик (2), лазурит (3), агат (4). Бусы. X – XI вв.

Привозными являются каменные украшения. Это круглая, шаровидная бусина из гагата (рис. 11:1), сердоликовая расписная бусина (рис. 11:2), лазуритовая пронизка (рис. 11:3) и эллипсоидная бусина из агата (рис. 11:4). Последняя имеет аналогии в материалах IX – XI вв. Восточной Европы, а также Средней Азии, как и гешировая (гагатовая) бусина [23, с. 38–39, 46]. Гагатовые бусы

шаровидной формы датируются в Средней Азии, в частности на памятниках Хорезма XI – XII вв. Украшения такого типа из бадахшанского лазурита (Северный Афганистан) датируются XI в. [24]. В этот период они, скорее всего, попадали в Волжскую Булгарию. Сердоликовые бусы с белым рисунком характерны для стран Востока, и как импорт они проникали в Прикамье в IV – V вв., большей частью в VII в. [25, с. 144–147, рис. 34–37]. Причём в XI – XII вв. ввозились в регион неорнаментированные сердоликовые бусы [26, с. 65]. В Волжской Булгарии встречены на Булгарском городище, где датированы XI – XII вв. [23, с. 32, 33], хотя точной аналогии остолоповской находке там нет.



Рис. 12. Остолоповское селище. Донце стеклянного сосуда. Египет или Сирия, вторая половина XI – начало XII в.

Ярким свидетельством дальнего импорта являются стеклянные изделия, найденные на Остолоповском селище. Из ямы 1 раскопа XVI происходит донная часть стеклянного сосуда (рис. 12). По результатам спектрального анализа отнесено к классу $\text{Na}_2\text{O}-\text{CaO}-\text{SiO}_2$ [12, с. 274, табл. 1]. Стратиграфическая дата – вторая половина XI – начало XII в. По аналогиям может быть причислен к достаточно большой группе миниатюрных сосудов, в частности флаконов для парфюмерии, сирийско-египетского производства XII в., которые в несколько ином дизайне бытовали и в XIII в. [21, р. 304, cat. № 80a]. Однако ближе всего по цвету и форме соответствуют находке египетские парфюмерные сосуды XI – XII вв. [22, р. 139, cat. № 55].

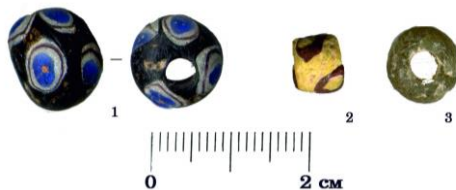


Рис. 13. Остолоповское селище. Изделия из стекла. Бусы. Египет (1) или Сирия (2, 3), первая половина XI в.

Из Египта происходит также несколько бусин. Они найдены в подъёмном материале, а по определению Е.К. Столяровой изготовлены из проколотой палочки с глазками в технике миниатюрной мозаики (милефиори) (рис. 13:1), импортировались на восток Европы не позднее первой четверти XI в. [11, с. 59, рис. 1:20].

Другие бусы цилиндрические из глухого жёлтого стекла с коричнево-жёлтыми глазками (рис. 13:2) и круглые зонные из полупрозрачного стекла жёлто-лимонного цвета (рис. 13:3). Найдены они как в культурном слое и объектах, так и в подъёмном материале. Имеют широкий диапазон бытования и могли изготавливаться на Ближнем Востоке. Стратиграфическая дата – XI – первая половина XII в.

Сходный типологический состав бус встречен на VI Алексеевском селище [10, рис. I:3]. Однако здесь имеются и бусы более раннего времени – середины – второй половины X в. [10, рис. I:3е, I:3н, I:3о]. Бусы Остолоповского селища в большинстве своём отличаются от бус Мурзихинского селища конца XI – XII вв. [10, рис. XI]. Тем самым бусинный комплекс Остолоповского селища занимает хронологическую нишу второй или третьей четверти XI в.

Железные пластинки от доспеха из Остолоповского селища [9, с. 134, рис. 8:1, 8:2] – весьма редкие и необычные находки не только для болгарских селищ, но и для Волжской Булгарии в целом. Они были проанализированы нами в отдельной статье (см. [27]), поэтому подробно здесь не описываются. Найдены преимущественно в нижнем горизонте культурного слоя, датированном серединой – второй половиной XI в. Это не противоречит находкам аналогичных пластин из других памятников, датированных рубежом X – XI вв [28, с. 155, рис. 6-2]. На восточные аналогии указывает и находка подобных артефактов на средневековом Тальхире (городище Талгар) [29, с. 84, рис. 1].

Таким образом, материалы Остолоповского селища дают нам возможность представить характер импорта из стран Востока, поступавшего в Волжскую Булгарию с первой четверти XI в. и до первой половины XII в. Большая часть предметов бытовала во второй половине XI столетия. Здесь очевидна роль Биляра как центра международной торговли, поскольку именно с рынков этого города привозились в провинцию дорогие и ценные заграничные изделия. Показательно, что масса редких изделий поступала из караханидского государства, особенно художественная керамическая посуда, в хронологическом промежутке первой – третьей четверти XI в.

Благодарности. Автор выражает искреннюю признательность и благодарность заведующему отделом средневековой археологии Института археологии РАН (г. Москва), кандидату исторических наук Владимиру Юрьевичу Ковалю за консультацию в атрибуции фрагментов поливной керамики.

Литература

1. Руденко К.А. История археологического изучения Волжской Булгарии (X – начало XIII в.). – Казань: Школа, 2014. – 768 с.
2. Смирнов А.П. Волжские булгары. – М.: ГИМ, 1951. – 295 с. – (Тр. Гос. истор. музея. Вып. XIX)
3. Руденко К.А. Металлическая посуда Поволжья и Приуралья в VIII – XIV вв. – Казань: Репер, 2000. – 155 с.
4. Янина С.А. Новые данные о монетном чекане Волжской Булгарии X в. // Материалы и исследования по археологии СССР. – 1962. – № 111: Куйбышевская археологическая экспедиция. Т. IV. – С. 179–204.

5. *Фёдоров-Давыдов Г.А.* Монеты Дубовского могильника // Археология и этнография Марийского края: Сб. ст. – Йошкар-Ола: МарНИИЯЛИ, 1984. – Вып. 8. – С. 160–172.
6. *Казаков Е.П.* Булгарское село X – XIII веков низовий Камы. – Казань: Тат. кн. изд-во, 1991. – 176 с.
7. *Руденко К.А.* Бронзовая чаша из I Семеновского селища // Памятники истории и культуры Верхнего Поволжья: Тез. докл. I регион. науч. конф. «Проблемы исследования памятников истории и культуры Верхнего Поволжья» / Отв. ред. Ф.В. Васильев. – Горький: Горьк. гос. ун-т им. Н.И. Лобачевского, Горьк. обком ВЛКСМ, 1990. – С. 211–217.
8. *Беговатов Е.А., Казаков Е.П., Лебедев В.П., Мухаметшин Д.Г., Сингатуллина А.З.* Нумизматические комплексы X века Семёновского острова (Республика Татарстан) // Поволжская археология. – 2013. – № 4. – С. 47–63.
9. *Руденко К.А.* О некоторых итогах исследования Остолоповского селища в Алексеевском районе Республики Татарстан // Поволжская археология. – 2012 – № 2. – С. 123–145.
10. *Руденко К.А.* Исследования VI Алексеевского и Мурзихинского селищ в Татарстане в 1992–1996 гг. – Казань: Казан. недвижимость, 2015. – 400 с.
11. *Столярова Е.К.* Стекланные украшения булгарских селищ низовий Камы // Древности Поволжья: эпоха Средневековья (исследования культурного наследия Волжской Булгарии и Золотой Орды) / Ред. К.А. Руденко. – Казань: Школа, 2005. – С. 43–66.
12. *Столярова Е.К.* Стекланный сосуд из раскопок Остолоповского селища // Материалы Лихачёвских чтений. 3–5 апр. 2008 г. – Казань: Экспресс-формат, 2008. – С. 272–277.
13. *Макарова В.Н., Халиков А.Х.* Поливная или глазурированная керамика билярского производства // Посуда Биляра. – Казань: ИЯЛИ КФАН СССР, 1986. – С. 53–60.
14. *Grube E.J.* Cobalt and Lustre: The first centuries of Islamic pottery. – N. Y.: Oxford Univ. Press, 1994. – 348 p. – (The Nasser D. Khalili collection of Islamic art, V. 9)
15. *Watson O.* Ceramics from Islamic lands: The al-Sabah Collection of the Kuwait National Museum. – London: Thames & Hudson, 2006. – 512 p.
16. *Ильясова С.Р., Ильясов Д.Я., Имамбердыев Р.А., Исхакова Е.А.* «Нет блага в богатстве...»: Глазурированная керамика Ташкентского оазиса IX – XII веков. – М.: Фонд Марджани, 2016. – 569 с.
17. *Froom A.* Persian Ceramics from the Collections of the Asian Art Museum. – San Francisco: Asian Art Museum, 2008. – 128 p.
18. *Никитина Т.Б., Руденко К.А.* Чаши из могильника «Нижняя Стрелка» // Средневековые древности Волго-Камья: Сб. ст. – Йошкар-Ола: МарНИИЯЛИ, 1992. – С. 51–71.
19. *Melikian-Chirvani A.S.* The White Bronzes of Early Islamic Iran // Metropolitan Museum J. – 1974. – V. 9. – P. 123–151.
20. *Vaer E.* Metalwork in Medieval Islamic Art. – Albany: State Univ. of New York Press, 1983. – XXIV, 371 p.
21. *Carboni S.* Glass from Islamic Lands. The al-Sabah Collection, Dar al-Athar al-Islamiyyah of the Kuwait National Museum. – London: Thames & Hudson, 2001. – 416 p.
22. *Carboni S., Waitehouse D.* Glass of the Sultans. – N. Y.: Metropolitan Museum of Art, 2002. – 330 p.
23. *Полубояринова М.Д.* Украшения из цветных камней Болгара и Золотой Орды. – М.: Ин-т археологии РАН, 1991. – 112 с.
24. *Руденко К.А.* Украшения из лазурита XI – XIII вв. из Волжской Булгарии и древности Сибири // Древности Сибири и Центральной Азии: Сб. науч. тр., посвящ. юбилею В.И. Соёнова. – Горно-Алтайск: ГАГУ, 2014. – № 7. – С. 224–244.

25. *Голдина Е.В.* Бусы могильников неволинской культуры (конец IV – IX вв.). – Ижевск: Удм. гос. ун-т, 2010. – 264 с.
26. *Голдина Р.Д., Королёва О.П.* Бусы средневековых могильников Верхнего Прикамья // Этнические процессы на Урале и в Сибири в первобытную эпоху / Отв. ред. В.Е. Владыкин. – Ижевск: Изд-во Удм. гос. ун-та, 1983. – С. 40–71.
27. *Руденко К.А.* О защитном вооружении болгарского воина XI в. (по материалам болгарского селища (Остолоповского) у с. Речное) // Военная археология: Сб. материалов семинара при ГИМе / Отв. ред. О.В. Двуреченский. – М.: Квадрига, 2014. – Вып. 3. – С. 47–54.
28. *Бехтер А.В.* Комплекс железных изделий объекта VIII // Суяб. Ак-Бешим: Сб. ст. – СПб.: Гос. Эрмитаж, 2002. – С. 142–156.
29. *Воякин Д.А., Савельева Т.В.* Предметы вооружения средневекового Тальхира // Проблемы древней и средневековой истории Казахстана: Материалы II Междунар. чтений по творчеству М.Х. Дулати (г. Тараз, 18–20 сент. 1998 г.). – Алматы: ДАЙК-Пресс, 1999. – С. 82–94.

Поступила в редакцию
12.05.16

Руденко Константин Александрович, доктор исторических наук, профессор кафедры музеологии, искусствоведения, живописи и графики

Казанский государственный институт культуры
ул. Оренбургский тракт, д. 3, г. Казань, 420059, Россия
E-mail: murziha@mail.ru

ISSN 1815-6126 (Print)
ISSN 2500-2171 (Online)

UCHENYE ZAPISKI KAZANSKOGO UNIVERSITETA. SERIYA GUMANITARNYE NAUKI
(Proceedings of Kazan University. Humanities Series)

2016, vol. 158, no. 6, pp. 1480–1494

Volga Bulgaria and the East during the 11th – 12th Centuries
(Based on Materials of the Excavations at Ostolopovo Settlement in the Mouth
of the Shentala River of Alekseevskii District of the Republic of Tatarstan)

K.A. Rudenko

Kazan State Institute of Culture, Kazan, 420059 Russia
E-mail: murziha@mail.ru

Received May 15, 2016

Abstract

The paper considers the unique materials of archaeological research on a Bulgarian settlement near the village of Rechnoe in Alekseevskii district of Tatarstan (Ostolopovo Settlement). These are fragments of glazed ceramics, glass ornaments, ornamental stones, fragments of artistic metal bowls, and coins. All these items were carried to the settlement from the eastern countries (Iran, Central Asia, Egypt, and Syria). The findings were precisely dated, mostly within the limits of the 11th century. Such artefacts as a piece of the Egyptian perfume bottle dated to the 11th century, a set of iron plates from an armour of the same time are of particular interest. They are similar to other findings from Central Asia, being either very rare in the Bulgarian antiquities or found for the first time. These artefacts were brought to the settlement from Bilär, the great medieval city.

Most artefacts have been dated stratigraphically. In the archeology of Bulgarian settlements, such cases are very uncommon.

The artefacts from occasional findings made in the destroyed occupation layer of this settlement have been also studied. These are iron balance weights, glass beads, as well as lazurite and agate ornaments. The small cones made of lead and some pieces of this metal are unusual. They were used in jewelry making. Furthermore, they could have replaced coins. There was only one silver coin found at Ostolopovo Settlement during the excavation works. It was minted in the end of the 10th century during the rule of the Buyid dynasty and has an aperture for hanging. Therefore, it was used as a necklace detail.

Thus, it is for the first time when the precisely dated archaeological material has been obtained, thereby proving a large import of rare items from the eastern countries into rural Bulgarian settlements during the 11th – 12th centuries.

Keywords: archeology, Volga Bulgaria, Ostolopovo Settlement, Egypt, Iran, medieval glazed ceramics, metal for artwork, lazurite, cornelian, ancient glass

Acknowledgments. We thank V.Yu. Koval (PhD in History, Head of the Department of Medieval Archaeology, Institute of Archaeology, Russian Academy of Sciences, Moscow, Russia) for valuable advice on attribution of the fragments of glazed ceramics.

Figure Captions

- Fig. 1. Ostolopovo Settlement. Glazed ceramics. Iran, 11th – 12th centuries.
- Fig. 2. Ostolopovo Settlement. Glazed ceramics. Iran, 12th – early 13th centuries (1–4, 6); Mawarannahr, 11th – 12th centuries (5).
- Fig. 3. Ostolopovo Settlement. Glazed ceramics. Iran, Mawarannahr, late 10th – 11th centuries (1, 3, 5); 11th – first half of 12th century (2, 4, 6).
- Fig. 4. Ostolopovo Settlement. Glazed ceramics. Iran, 1150–1225 (1); 11th – 12th centuries (2, 3); 12th century (4, 5).
- Fig. 5. Ostolopovo Settlement. A fragment of the Iranian bronze bowl dated to the 11th century.
- Fig. 6. Ostolopovo Settlement. A medallion of the 11th century.
- Fig. 7. Ostolopovo Settlement. A lead cone of the 11th century.
- Fig. 8. Ostolopovo Settlement. A pendant out of the Central Asian coin of the early 11th century.
- Fig. 9. Ostolopovo Settlement. A pendant fragment – casting out of a dirham of the 10th century.
- Fig. 10. Ostolopovo Settlement. Iron wares, 11th – early 12th centuries.
- Fig. 11. Ostolopovo Settlement. Items made of stone: jet (1), cornelian (2), lazurite (3), and agate (4). Beads (1, 4). 10th – 11th centuries.
- Fig. 12. Ostolopovo Settlement. A bottom of the glass vessel. Egypt or Syria, second half of 11th – early 12th centuries.
- Fig. 13. Ostolopovo Settlement. Items made of glass. Beads. Egypt (1) or Syria (2), first half of 11th century.

Для цитирования: Руденко К.А. Волжская Булгария и Восток в XI – XII вв. (по материалам раскопок Остолоповского селища в устье реки Шенталы Алексеевского района Республики Татарстан) // Учен. зап. Казан. ун-та. Сер. Гуманит. науки. – 2016. – Т. 158, кн. 6. – С. 1480–1494.

For citation: Rudenko K.A. Volga Bulgaria and the East during the 11th – 12th centuries (based on materials of the excavations at Ostolopovo Settlement in the mouth of the Shentala River of Alekseevskii district of the Republic of Tatarstan). *Uchenye Zapiski Kazanskogo Universiteta. Seriya Gumanitarnye Nauki*, 2016, vol. 158, no. 6, pp. 1480–1494. (In Russian)