

МИНСИСТЕРСТВО ОБРАЗОВАНИЯ
И НАУКИ РОССИЙСКОЙ ФЕДЕРАЦИИ
ЕЛАБУЖСКИЙ ИНСТИТУТ (ФИЛИАЛ)
ФГАОУ ВПО «КАЗАНСКИЙ
(ПРИВОЛЖСКИЙ) ФЕДАРЛЬНЫЙ
УНИВЕРСИТЕТ»

УТВЕРЖДАЮ

Директор

 Е.Е. Мерзон

« 01 » 11 20 14 г.

1.4.1.14



ПРИНЯТО

решением Ученого совета
Елабужского института ФГАОУ ВПО
«Казанский (Приволжский)
Федеральный университет»

« 27 » 11 20 14 г.

Протокол № 10

КОНЦЕПЦИЯ

воспитательной работы

«Вековые традиции образования. Современные технологии воспитания»

Елабужского института (филиала) федерального государственного
автономного образовательного учреждения высшего профессионального
образования «Казанский (Приволжский) федеральный университет»

**Концепция воспитательной работы
в Елабужском институте
Казанского федерального университета**

**«ВЕКОВЫЕ ТРАДИЦИИ ОБРАЗОВАНИЯ. СОВРЕМЕННЫЕ ТЕХНОЛОГИИ
ВОСПИТАНИЯ»**

«История образования, науки и культуры Елабужского края, как и всего Нижнего Прикамья, неотделима от Елабужского института. На протяжении более чем 100 лет учебное заведение педагогического профиля играет огромную просветительскую роль. Здесь формируется многочисленная интеллигенция, педагогические кадры, которые вносят большой вклад в развитие нашего стремительно развивающегося региона».

И.Р. Гафуров, ректор К(П)ФУ

1. ПОЯСНИТЕЛЬНАЯ ЗАПИСКА

Не каждое высшее педагогическое учебное заведение может гордиться своей историей, насчитывающей более 110 лет. Редким примером является история Елабужского института Казанского (Приволжского) федерального университета, начавшаяся в 1898 году с Елабужского епархиального женского училища.

В стенах Епархиального училища никогда не прерывались педагогические традиции. Именно здесь впервые в истории женского образования Прикамья была создана уникальная воспитывающая среда, которая позволяла готовить высокообразованных учительниц, несущих в общество знания, культуру, духовность.

В предвоенные десятилетия здесь действовали учительская семинария, педагогические курсы (татарские, русские, марийские, вотские), педагогический техникум, училище, учительский институт, подготовившие десятки тысяч учителей для молодой советской школы.

В 1953 году провинциальный учительский институт преобразовался в Елабужский государственный педагогический институт.

Глубокие традиции подготовки высококвалифицированных специалистов для системы образования, мощный научно-педагогический потенциал послужили основанием для преобразования института в 2003 году в Государственный педагогический университет, а в 2011 году ЕГПУ вошел в состав Казанского (Приволжского) федерального университета.

Целью государственной молодежной политики в РФ является создание условий для успешной социализации и эффективной самореализации молодежи, развитие потенциала молодежи и его использование в интересах инновационного развития страны. Перед российской высшей педагогической школой стоит задача перейти от массовости профессионального образования, являвшейся трендом последних десятилетий, к формированию нового качества подготовки специалиста. Центральными процессами нового образования должны стать коммуникация и технологии интеллектуальной деятельности, направленные на решение актуальных проблем.

Выделяется ряд ключевых трендов, определяющих слагаемые успеха современного вуза:

- сочетание традиций и инноваций, изменение образовательных технологий и методик, с одной стороны, и сохранение, преумножение фундаментальных знаний, с другой;

- уникальность, способность выделять уникальные качества, обосновывая свою конкурентоспособность;

- новое качество деятельности – студент университета – активный участник образовательной политики вуза, формирующий внутренние стандарты процесса обучения. Залог успешной деятельности вуза – удовлетворение потребностей студента в получении качественного образования;

- устранение разрыва между теорией и практикой, построение траекторий теоретического и практического обучения, ранний «вход в профессию», непрерывное повышение квалификации.

В Программе развития Елабужского института на 2015-2020 годы сформулирована **миссия Елабужского института** - научное и методическое обеспечение инновационного обновления системы непрерывного профессионального образования, формирование потенциала регионального кадрового развития в области педагогического образования.

Миссия реализуется в стратегических целях:

1. Становление института как опорного регионального вуза по подготовке и научно-методическому сопровождению педагогических кадров.

2. Осуществление прикладных научных исследований и внедрение их результатов в практику обновляющихся образовательных систем.

3. Обеспечение системы подготовки педагогических кадров и формирование пригодных для тиражирования моделей опережающего роста качества работы образовательных организаций.

Приоритетными задачами являются:

- создание ресурсного центра инновационного образования;
- обновление содержания образования подготовки учителя в связи с вызовами общества XXI века;
- выполнение научных исследований, направленных на инновационное обновление системы непрерывного профессионального образования;
- расширение спектра образовательных услуг в соответствии с перспективными запросами интенсивно развивающегося региона (открытие магистерских программ, программ дополнительного образования);
- внедрение системы мониторинга результатов научного и методического обеспечения инновационного обновления системы непрерывного профессионального образования;
- совершенствование школьно-университетского партнерства через обновление содержания ООП, реализацию социальных проектов,

налаживание устойчивых связей с базовыми образовательными учреждениями, разработку нормативных документов;

- развитие гуманитарного образования в условиях информационного общества.

На сегодняшний день Елабужский институт - это доминирующий поставщик педагогических кадров региона и опорный региональный вуз по педагогическому и психолого-педагогическому образованию. Институт имеет оптимальный, компетентный преподавательский состав. 67,6 % ППС имеют ученые степени и звания. Такой процент остепененности в целом обеспечивает эффективность воспроизводства научных и педагогических кадров, преемственность традиций.

На рынке образовательных услуг сформировался положительный имидж института, подтверждаемый высокой востребованностью выпускников на рынке труда наряду с отсутствием рекламаций от работодателей. Показатель трудоустройства по итогам 2014 года составил 87%.

Постоянно расширяется и обновляется спектр образовательных услуг. Наряду с педагогическими направлениями подготовки вуз выпускает специалистов и бакалавров в областях юриспруденция, экономика, менеджмент, биология, технология транспортных процессов, прикладная информатика, лингвистика, социальная работа.

Елабужский институт Казанского федерального университета, продолжая традиции воспитания и обучения учителей, является одним из ведущих региональных центров просвещения, науки и культуры Прикамья. В вузе создаются необходимые условия для проведения учебной и воспитательной работы будущих специалистов в русле проведения государственной молодежной политики Российской Федерации и Республики Татарстан.

Организуя внешнюю среду, проводя акции, мероприятия, вуз проектирует приемлемые ценностные ориентиры студентов, которые влияют на формирование профессионала в духовном, нравственном и интеллектуальном аспектах.

Концепция построена в соответствии с требованиями новейших образовательных стандартов, которые определяют необходимость формирования у выпускника вуза как профессиональных, так и социально-личностных (общекультурных) компетенций.

Целью концепции воспитательной работы ЕИ КФУ является создание в вузе педагогической, социально-культурной воспитывающей среды, направленной на повышение социального статуса воспитания в системе образования в институте, развития социально-личностных компетенций у студентов. Все это должно способствовать реализации Программы развития Елабужского института ФГАОУ ВПО «Казанский (Приволжский) федеральный университет» на 2015-2020 гг.

Данная Программа предполагает, что **вуз к 2020 году** должен стать образовательным центром:

- реализующим миссию «открытого университета», предлагающего широкий спектр образовательных программ, технологий обучения (в том числе для лиц с ограниченными возможностями здоровья), обеспечивающего высокий уровень подготовки конкурентоспособного специалиста, обладающего фундаментальными знаниями, лидерскими качествами, способностью к саморазвитию.
- реализующим социально-педагогические проекты, направленные на обеспечение контроля входа в вуз (качественный абитуриент), раннего входа в профессию, закрепления в профессии, психолого-педагогического сопровождения.
- обеспечивающим международный уровень повышения квалификации учителей школ и трансляцию лучших отечественных и мировых педагогических практик.

2. КОНЦЕПТУАЛЬНЫЕ ОСНОВЫ ВОСПИТАТЕЛЬНОЙ РАБОТЫ В ЕЛАБУЖСКОМ ИНСТИТУТЕ КАЗАНСКОГО (ПРИВОЛЖСКОГО) ФЕДЕРАЛЬНОГО УНИВЕРСИТЕТА

В соответствии с образовательными стандартами высшее учебное заведение в современных условиях должно выполнять функцию не только учреждения профессионального образования, но и особого социокультурного института, призванного способствовать удовлетворению интересов и потребностей студентов, развитию их способностей в духовном, нравственно-гуманитарном и профессиональном отношениях. Образование должно быть таким, чтобы выпускники школ и организаций профессионального образования могли быстро адаптироваться к изменяющимся внешним условиям, а полученные знания, навыки и приобретенные компетенции вооружали наших выпускников современными технологиями обновления знаний и саморазвития.

Воспитательная работа со студентами – это целенаправленный и систематический процесс формирования и развития личности, подготовка обучающихся к участию в жизни общества в соответствии с общечеловеческими социокультурными ценностями.

Главной задачей воспитательной работы в вузе является создание такой воспитывающей системы, которая под управляющим воздействием и воспитывающей среды и непосредственной мотивации студентов приведет к подготовке современных специалистов, обладающих профессиональными знаниями, лидерскими качествами, и способных отвечать вызовам времени.

Технологии воспитания в вузе предполагают как непосредственное управляющее воздействие на личность студента с целью достижения поставленных целей, так и опосредованное воздействие на воспитывающую среду с целью создания оптимальных условий для развития свойств и качеств личности. Следование за интересами и потребностями личности студента составляет основу гуманистического мировоззрения студентов в воспитательном пространстве вуза.

- ведущим гуманитарные научные исследования, направленные на реализацию социальных проблем обновляющегося общества.

2.1. Цель и задачи воспитательной работы

При разработке целевого блока концепции учитывались сложившиеся противоречия между:

1. Необходимостью формировать у студентов кроме профессиональных и социально-личностные компетенции
2. Сложностями адаптации студенческой молодежи к реальной действительности и требованиями современной конкурентной среды.
3. Созданием социально-доступной среды для студентов с ограниченными возможностями здоровья и недостаточной подготовки педагогических кадров к реализации инклюзивного образования, а также созданию толерантной среды для студенческой молодежи.
4. Сложностями адаптации иностранных студентов к новой социокультурной среде.
5. Сложностью взаимодействия субъектов социально-воспитательного процесса в координации деятельности по укреплению и развитию социально-воспитательных функций кафедр и факультетов.
6. Необходимостью изменения форм работы со студентами в связи с изменениями в социокультурном и информационном молодежном пространстве.

В связи с этим **целью воспитательной работы ЕИ КФУ** является, прежде всего, формирование компетенций социокультурной личности студента-выпускника, обладающего творческими способностями, высокой общей культурой российского интеллектуала, высоким уровнем профессиональной квалификации, социальной активностью,

коммуникабельностью, высокой гражданской ответственностью, конкурентоспособностью, чувством гордости за причастие к вековым традициям вуза.

Поставленная цель обуславливает ряд важнейших **задач**:

- формирование научного мировоззрения, воспитание политической культуры, гражданской ответственности и активной жизненной позиции;
- воспитание культуры межнациональных отношений и толерантности, установок терпимости к поликультурным и многонациональным традициям и непринятию экстремизма;
- развитие познавательных интересов, стремление к самообразованию и профессиональной добросовестности, развитие инициативы и творческого поиска;
- расширение интеллектуального кругозора, развитие научной эрудиции, формирование педагогических способностей, мастерства, воспитания любви к детям, к людям с ограниченными возможностями здоровья;
- воспитание устойчивых нравственно-эстетических качеств, развитие художественной и творческой культуры и способностей студентов;
- обеспечение реальных условий развития личности и ее социально-психологической поддержки;
- формирование фундаментальных знаний, ориентированных на системное понимание связей в системах: «человек-человек», «человек-общество», «человек-природа», «человек-техника».
- воспитание ответственного отношения к труду, уважение к людям труда;
- формирование ориентации на здоровый образ жизни и активное участие в пропаганде здоровьесберегающих технологий;
- формирование нравственно-ценностных ориентаций в социальной и профессиональной деятельности, личностной активности.

При формировании системы воспитания в вузу следует учитывать **приоритетные направления** воспитательной деятельности, к числу которых относятся:

- нравственно-эстетическое воспитание;
- правовое;
- гражданско-патриотическое;
- экологическое и природоохранное;
- трудовое;
- антинаркотическое и антикоррупционное;
- психолого-педагогическое сопровождение;
- спортивная и физкультурно-оздоровительная работа;
- работа со студентами с ОВЗ;
- работа с иностранными студентами;
- социальная поддержка студентов.

2.2. Среда воспитания

Современный социальный заказ общества требует от высшего учебного заведения стать культурным, учебным, научным, профессиональным, молодежным центром, создав для этого социокультурную воспитывающую среду.

Социокультурная среда вуза выступает инструментом формирования ценностей и моделей поведения для молодежи, благодаря целостности учебного и воспитательного процессов.

Среди **основных принципов** организации существующего в вузе учебно-воспитательного процесса выделяются следующие:

- принцип гуманности,
- принцип демократизма,
- принцип патриотизма,
- принцип индивидуализации,
- принцип толерантности.

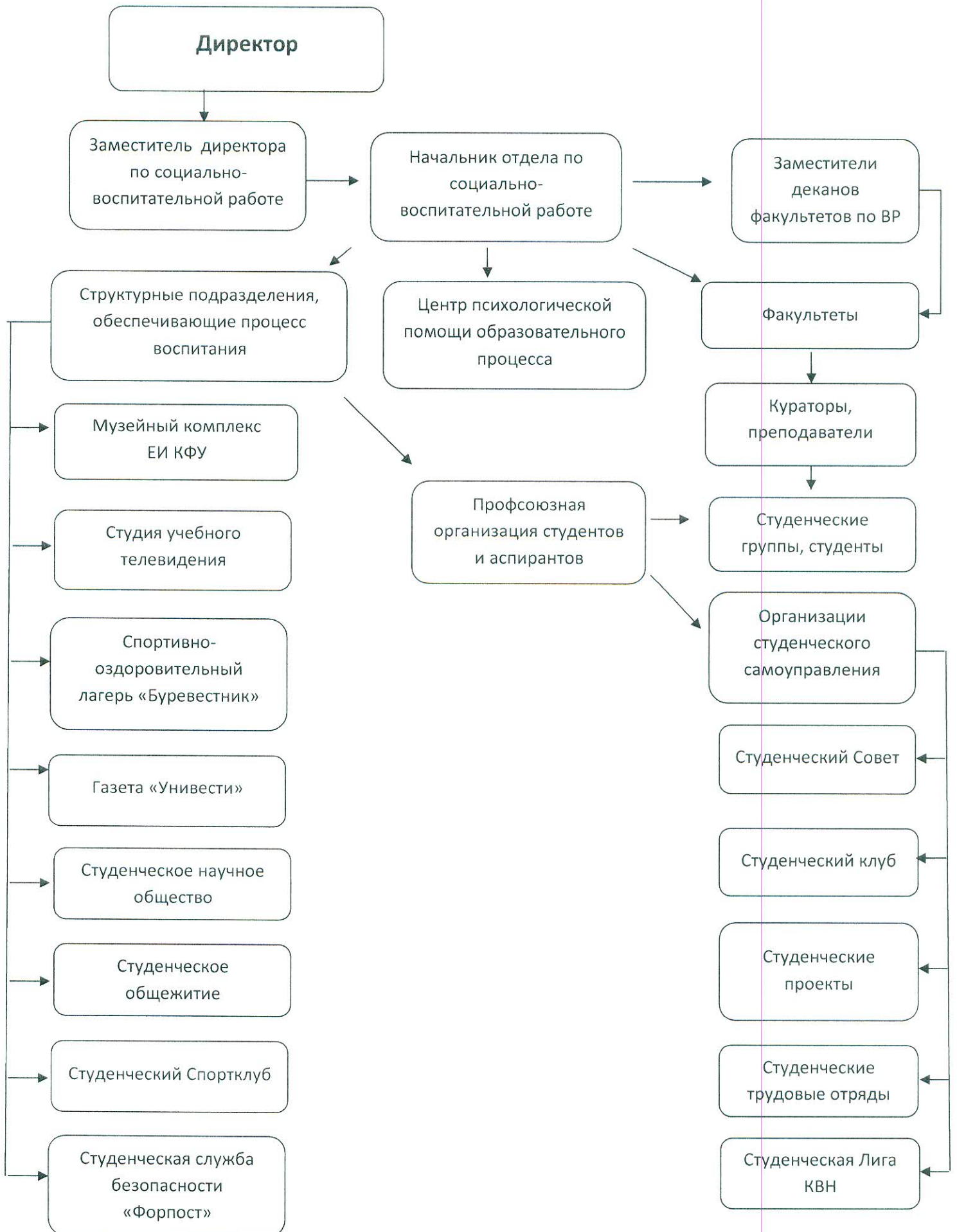
Данные принципы направлены на активизацию учебно-профессиональной деятельности студентов, преодоление их пассивности через включение в социально-значимые проекты, самостоятельную работу, создание ситуации свободного выбора.

Воспитательная система предполагает участие студентов во всех **формах внеучебной социально-воспитательной работы:**

- реализация социально-ориентированных проектов,
- организация студенческого самоуправления как самостоятельной структуры;
- планирование, организация и самостоятельное проведение мероприятий;
- участие в различных смотрах, конкурсах, соревнованиях и фестивалях;
- вовлечение студентов, в том числе студентов с ограниченными возможностями здоровья, в общественно-политическую жизнь общества и волонтерское движение.

Координацию управления качеством воспитательной работы осуществляют многоуровневая структура: вуз - факультеты - кафедры - преподаватели - кураторы - органы студенческого самоуправления.

Организационная структура воспитательной работы института



Ученый совет, директорат, отдел по социально-воспитательной работе, студенческий профсоюзный комитет, студенческий совет решают вопросы общего руководства, определяют стратегические направления воспитательной работы, корректируют общую систему воспитания и функции субъектов процесса воспитания обучающихся.

Отдел социально - воспитательной работы

Аккумулируя в своей деятельности многие вопросы студенческой жизни, отдел играет особую роль в воспитательном процессе и осуществляет следующие функции:

- организация и координация работы по созданию целостной концепции и системы социальной и воспитательной работы со студентами;
- создание базы данных по вопросам студенческой жизни;
- подготовка нормативных документов, приказов, регламентирующих внеучебную работу со студентами;
- координация работы заместителей деканов факультетов по воспитательной работе для создания единого воспитательного пространства в университете;
- координация работы с факультетами, подразделениями, общественными организациями по решению вопросов учебно-воспитательной и социальной работы со студентами;
- координация работы по распределению Фонда социальной поддержки студентов и аспирантов;
- координация работы и контроль за стипендиальным обеспечением студентов;
- организация работы по оказанию материальной помощи студентам;
 - поиск альтернативных источников социальной и материальной поддержки наиболее одаренной части студенчества;
 - организационная работа с факультетами по оформлению именных стипендий;

- участие в подготовке и проведении итоговой студенческой научной конференции института;
- оказание помощи студентам в оформлении документов и решении материальных вопросов для участия в международных, всероссийских студенческих конкурсах, олимпиадах, научных конференциях;
- работа по поддержке и развитию студенческого самоуправления;
- оказание организационной и материальной помощи в реализации инициатив по развитию студенческих клубов, творческих коллективов и других студенческих структур, а также при проведении культурно-массовых, спортивных и других мероприятий;
- координация работы факультетов по организации проживания студентов в общежитиях;
- организация взаимодействия с учреждениями города, республики и ПФО с целью оптимизации социальной помощи и воспитательной работы со студентами института.

Факультет

Руководство воспитательной работы на факультете в соответствии с должностными обязанностями осуществляет декан и его заместители, а также органы студенческого самоуправления. Факультет:

- разрабатывает и реализует план мероприятий по всем направлениям воспитательной деятельности;

- координирует работу кафедр и кураторов студенческих групп, согласовывает работу органов студенческого самоуправления;

- организует мероприятия, обеспечивающие адаптацию первокурсников, знакомство и соблюдение традиций института (встречи с руководством вуза, его ветеранами, посещение музеев института, празднование памятных дат в истории института и др.);

- проводит подготовку и обеспечивает участие творческих коллективов во внутривузовских мероприятиях;

- не реже одного раза в год выносит на обсуждение Совета факультета актуальные проблемы воспитания будущих специалистов.

Реализуя основные образовательные программы, каждый факультет включает студентов в реализацию социально-значимых проектов, формирующих профессиональные компетенции будущих специалистов:

№	Факультет	Название проекта	Описание
1	Физико-математический факультет	«Летняя физико-математическая школа»	Совместная работа студентов и преподавателей факультета с учащимися старших классов Республики Татарстан по изучению увлекательной физики и математики в летний период на базе спортивно-оздоровительного лагеря «Буревестник»
2	Факультет истории и юриспруденции	«Школа правового воспитания» «Школа экскурсоводов»	Добровольное объединение студентов на основе общих интересов в научно-исследовательской, педагогической деятельности с целью улучшения качества образования, реализации интеллектуального развития обучающихся вне учебного процесса . Получение студентами современных профессиональных знаний в области

			экскурсионно-туристической работы, овладение практическими навыками научно-исследовательской работы при разработке и поведении экскурсий.
3	Факультет русской филологии и журналистики	«Школа журналистского мастерства»	Овладение основами журналистского мастерства, знаниями о СМИ разного типа, журналистских профессиях, изучение основ интервью, написания заметок.
4	Факультет татарской и сопоставительной филологии	Эдэби проект «Эллуки»	Привлечение студентов к научно-исследовательской, творческой деятельности в области исследования родного языка, литературы, истории родного края
5	Факультет иностранных языков	«Гид-переводчик»	Дальнейшее развитие и совершенствование коммуникативных иноязычных умений во всех видах речевой деятельности, в том числе и на профессиональном уровне, а также овладение навыками и методическими приемами музейно-экскурсионной работы

6	Факультет психологии и педагогики	Студенческая волонтерская психологическая служба «Аэлита»	Социально-психологическая реабилитация и адаптация детей, попавших в трудную жизненную ситуацию; Повышение уровня психологической и нравственной культуры молодежи; Развитие среди студенческой и рабочей молодежи идеи благотворительности
7	Факультет физической культуры	«Развитие бадминтона в Елабужском институте КФУ»	Создание в Елабужском институте оптимальных условий для развития и эффективного функционирования бадминтона как вида спорта, обеспечивающего массовость и реализующего принципы здорового образа жизни
8	Биологический факультет	«Экодос»	Эколого-образовательная, просветительская и природоохранная деятельность
9	Инженерно-технологический факультет	Студенческое конструкторско-технологическое бюро «Эврика»	Конструирование и изготовление различных технических устройств
10	Факультет экономики и управления	Межрегиональная деловая игра «Менеджер»	Популяризация экономического образования в регионах ПФО, продвижения

			бренда КФУ в регионах ПФО
--	--	--	---------------------------

Кафедра

Важным звеном высшего учебного заведения, определяющим содержание и единство учебного, научного и воспитательного процессов, является кафедра (основное структурное подразделение института). Руководство осуществляет заведующий кафедрой.

Выпускающие кафедры формируют профессиональную и интеллектуальную компетентность будущих специалистов, прививают вкус к научно-исследовательской работе. Они же призваны прививать студентам нормы профессиональной этики, гражданской ответственности ученого за последствия его профессиональной деятельности. Кафедра планирует воспитание студентов в учебной и внеучебной деятельности, проводит со студентами конференции, олимпиады, встречи и др.

Огромным ресурсом системы воспитания обладают кафедры, обеспечивающие современное философское, гуманитарное, социально-научное знание студентов. Изучение дисциплин этого направления развивает диалектическое мышление студентов, помогает им связывать теорию с реальными проблемами сегодняшнего дня, формирует политическую и правовую культуру, навыки участия в творческих дискуссиях, способствует выработке активной позиции в социокультурной жизни общества, принятию ценностей человека и гражданина.

Немаловажное значение в современном обществе приобретает психолого-педагогическая составляющая вузовской подготовки, которая необходима студентам как в их межличностном общении в стенах вуза, так и в процессе включения их в активную социальную жизнь, в формировании социальной ответственности, коммуникативной культуры. В этой связи большая ответственность возлагается на кафедры педагогики и психологии института.

В организации воспитательного процесса бесспорна роль кафедры физического воспитания, поскольку сохранение и укрепление физического здоровья студентов является одной из предпосылок формирования их здорового образа жизни.

Преподаватель

Исключительную роль в воспитании играет преподаватель института. Отношение преподавателей к работе, к окружающим, высокий профессионализм, эрудиция, самодисциплина, стремление к творчеству способствуют формированию подобных качеств и в студенческой среде. Именно интеллигентность, коммуникабельность, тактичность создают такую атмосферу между преподавателями и студентами, когда последние становятся равноправными субъектами единого процесса образования и воспитания, саморазвития, социокультурного определения.

Научно-педагогические работники КФУ обязаны обеспечивать высокую эффективность педагогического и научного процесса, формировать у обучающихся профессиональные качества по избранному направлению подготовки (специальности), гражданскую позицию, способность к труду и жизни в условиях современной цивилизации и демократии, развивать у обучающихся самостоятельность, инициативу, творческие способности.

В воспитании студентов участвуют все подразделения вуза. Каждое из них имеет свои характерные особенности, направленность и специфику деятельности, однако все они оказывают влияние на процесс становления будущего специалиста и координируют свои усилия, реализуя основную цель современного образования – формирование физически развитой, нравственно здоровой личности, ее гражданского потенциала.

Заместители деканов факультетов по воспитательной работе

Заместители по воспитательной работе осуществляют деятельность по следующим направлениям:

- учеба (использование воспитательного потенциала учебного процесса: привитие уважения и любви к избранной профессии, профессиональной этики, ответственности, компетентности и др.; выдвижение наиболее отличившихся студентов на специальные стипендии разных уровней, контроль за посещаемостью занятий);
- наука (формирование творческой направленности личности студента, участие студентов в конкурсах научных работ и грантов, совместные студенческо-преподавательские научно-исследовательские и научно-практические мероприятия, конференции, семинары, совместные научно-творческие сборники), подготовка студенческих научно-исследовательских работ для участия в международных, всероссийских конкурсах;
- управление (проведение совещаний со старостами групп по вопросам учебы, успеваемости и др.);
- отдых (культурные и спортивные мероприятия на факультетах, в общежитиях по месту проживания студентов факультета, участие во внутривузовских мероприятиях);
- быт (подготовка карт заселения студентов в общежития, контроль за соблюдением правил проживания в общежитиях, оказание помощи при разрешении спорных вопросов с администрацией общежитий).

Кураторы

В институте на дневной форме обучения всех факультетов возрожден институт кураторства. Каждая группа на первом - третьих курсах имеет своего постоянного куратора, занимающегося учебной и воспитательной работой.

Куратор оказывает помощь студентам при их взаимодействии со всеми структурными подразделениями института, призванными вести учебную и

внеучебную работу, проводит специальные мероприятия на курсах и способствует участию студентов в общефакультетских и общеинститутских мероприятиях. Институт кураторов подотчетен заместителю директора по социально - воспитательной работе со студентами. Выделены специальные часы нагрузки для ведения кураторами своей работы.

Студенческое самоуправление

Не менее важным в воспитательном процессе является поддержка и развитие системы органов студенческого самоуправления. На сегодня в институте функционируют 6 общественных объединений, которые тесно взаимодействуют между собой и эффективно реализуют различные проекты. Наиболее значимыми субъектами студенческого самоуправления студентов являются: Профсоюзная организация студентов и аспирантов Елабужского института КФУ, Студенческий совет, Спортивный клуб, Студенческий клуб, Студенческий совет общежитий, Студенческая служба безопасности «Форпост» и другие. На уровне факультетов студенческое самоуправление представлено студенческим активом разной направленности.

Система студенческого самоуправления позволяет студентам участвовать в управлении вузом и организации своей жизнедеятельности. В качестве стратегической цели студенческого самоуправления выступает подготовка гражданина, способного участвовать в управлении государством, принимать и выполнять общественно значимые решения, реализовывать в полной мере свое право избирать и быть избранным в различные органы государственного управления и местного самоуправления.

Студенческое самоуправление в вузе — это особая форма самостоятельной общественной деятельности студентов и аспирантов по реализации функций управления жизнью студенческого коллектива в соответствии со стоящими перед ним целями и задачами. Студенческое самоуправление является элементом общей системы управления воспитательным процессом в университете и предполагает максимальный

учет интересов, потребностей студентов на основе изучения общественного мнения и выдвигаемых конкретных инициатив.

Смысл студенческого самоуправления состоит в том, что оно приобретает социально-практический характер, обусловленный необходимостью сознательного, ответственного отношения студентов к возможностям и перспективам своего профессионального и культурно нравственного самоопределения.

Главными задачами студенческого самоуправления являются:

- формирование у студентов ответственного и творческого отношения к учебе, общественной деятельности и производительному общественно полезному труду;
- содействие овладению каждым студентом навыками продуктивной самостоятельной работы и научной организации труда, всестороннему развитию личности путем включения в разнообразные виды деятельности;
- обеспечение принципиальности, объективности и компетентности при реализации прав студентов;
- формирование у членов коллектива на основе самостоятельности в решении вопросов студенческой жизни активной жизненной позиции, навыков в управлении государственными и общественными делами;
- воспитание у студентов чувства хозяина в институте, уважения к закону, нормам нравственности и правилам общежития;
- создания обстановки нетерпимости к правонарушениям, наркомании, коррупции, экстремизму и другим антиобщественным проявлениям;
- оказание помощи администрации, профессорско-преподавательскому составу в организации и совершенствовании учебно-воспитательного процесса (через своевременный всесторонний анализ качества знаний студентов, причин низкой успеваемости с последующим принятием конкретных мер по результатам анализа и устранения этих причин и т.д.);
- поиск и организация эффективных форм самостоятельной работы студентов;

- организация системы контроля за учебной и трудовой дисциплиной студентов, правилами общежития, своевременность применения мер общественного и дисциплинарного воздействия к нарушителям;

- активизация деятельности общественных организаций в институте, оказание помощи в реализации их уставных целей и задач;

- организация свободного времени студентов, содействие всестороннему развитию личности каждого члена студенческого коллектива;

- организация системы изучения и учета общественного мнения студентов по важнейшим вопросам жизни института и создание условий, при которых обеспечивается участие каждого заинтересованного студента в обсуждении проблем, принятии и выполнении решений;

- сохранение библиотечного и аудиторного фонда, лабораторного оборудования и приборов, жилого фонда общежитий, спортсооружений и т.д.;

- установление и поддержание контактов с молодежными организациями других вузов и стран.

В целях успешного выполнения указанных задач студенческие коллективы имеют право:

- заслушивать и обсуждать (с приглашением администрации) вопросы организации, планирования и стимулирования учебного процесса и НИРС, а также все другие вопросы, связанные с основными целями данного коллектива, вносить по результатам обсуждения соответствующие предложения и замечания в органы администрации и общественные организации вуза;

- рекомендовать своих представителей в Ученый Совет института, а также в составы других органов, деятельность которых непосредственно связана с выполнением студенческими коллективами своих задач;

- требовать от администрации вуза, факультета официального мотивированного ответа на вопросы, решение которых входит в ее компетенцию и существенно затрагивает интересы студентов;

- ходатайствовать о приостановлении решения администрации о вынесении взысканий, отчисления студентов и других вопросов, перечень которых может быть установлен совместным решением администрации и общественных организаций, либо по требованию большинства студентов;
- принимать решения, обязательные для всех членов студенческого коллектива с правом применения мер общественного и дисциплинарного воздействия к студентам, не выполняющим условия студенческого коллектива, вплоть до ходатайства об отчислении из вуза.

Работа в них способствует формированию у студентов навыков управленческой деятельности, технологий принятия управленческих решений и эффективных способов их реализации, вырабатывает умения взаимодействовать в команде. В свою очередь это способствует развитию социальной и культурной компетентности, что помогает освоению социокультурного опыта и свободному самоопределению в социальном окружении, формирует ответственность за развитие самих себя, за экологические последствия своего поведения.

2.3. Социальный портрет студента

Характерными чертами возрастной группы (17 - 23 года) являются активное отношение к действительности, стремление к самопознанию, самоопределению и самоутверждению в качестве субъекта социальной жизни.

Социально-психологический портрет современного студента весьма неоднороден. Так, для студентов первого курса характерна, при всей сложности их адаптации к учебному процессу в вузе, ориентированность на учебу. Финансовое обеспечение и отдых отодвинуты в это время на второй план. Они достаточно легко поддаются влиянию со стороны преподавателей. В этот период студентов с большим успехом можно вовлечь в общественную работу.

К старшим курсам ценностно-потребностный мир студента становится

иним. На первый план выходят вопросы дополнительного заработка и вопросы отдыха, многие студенты заняты проблемой дальнейшего трудоустройства. Снижается уровень социальной активности и мотивированности участия студентов в общественной деятельности.

Появляется часть студентов, разочаровавшихся в выборе профессии, готовых уйти из вуза или надеющихся после окончания института как-то изменить личную ситуацию (устроиться по другой специальности, работать на должности, не требующей высшего образования и т.д.). К сожалению, наличествуют студенты, безучастные к своему профессиональному самоопределению, социально пассивные, с низким уровнем самоорганизации и потребительской психологией.

Сегодня резко обострилась и проблема духовного развития личности, гражданской ответственности, культуры досуга.

Социокультурная среда вуза призвана формировать социально-личностные компетенции студентов: способность к адаптации в новых условиях деятельности, к установлению и поддержанию диалогических форм социального взаимодействия, обеспечивающих, в том числе, успешность профессиональной деятельности. Сформированные социально-личностные компетенции позволят выпускникам института эффективно использовать свои возможности в планировании, организации и выполнении любых видов деятельности и реализации путей личностного и профессионального развития, выстраивать межличностные отношения в различных жизненных сферах с учетом особенностей социальной ситуации, социальных норм и окружающих условий, сотрудничать с коллегами, трудовым коллективом и обществом в целом.

Модель личности выпускника

Выпускник должен обладать следующими компетенциями:

1. Обладать глубокими знаниями и навыками по направлению профессиональной подготовки, метапредметными связями фундаментальных гуманитарных дисциплин;

2. Иметь свою мировоззренческую позицию, нравственные идеалы, гуманистические ценности, соблюдать общечеловеческие нормы гуманистической морали;
3. Обладать социальной ответственностью, гражданским мужеством, внутренней свободой и чувством собственного достоинства, способностью к объективной самооценке;
4. Быстро приспосабливаться к изменяющимся условиям жизни, уметь ориентироваться в социально-политической обстановке;
5. Обладать способностью к саморазвитию своего интеллекта и профессиональных качеств;
6. Иметь потребность в достижениях и самостоятельном принятии решений, обладать целеустремленностью и предприимчивостью;
7. Обладать высокой социальной активностью во всех сферах жизнедеятельности, стремлением к поиску нового и способностью находить нестандартные решения жизненных проблем, конкурентоспособностью в социально-экономической деятельности, профессиональной и социальной мобильностью;
8. Уметь работать в коллективе, с уважением и вниманием относиться к другим людям, их мнениям и интересам.

2.4. Основные направления воспитания в институте

Елабужский институт, являясь структурным подразделением Казанского (Приволжского) федерального университета, осуществляет воспитательную работу на основе Программы воспитания «Университет. Традиции. Культура» Казанского (Приволжского) федерального университета и Программы развития Елабужского института ФГАОУ ВПО «Казанский (Приволжский) федеральный университет» (2015-2020г.г.)

Поскольку основой социально-личностных компетенций являются субъективные свойства свободной, гуманной, духовной личности студента, воспитание выпускника института осуществляется по следующим

направлениям:

КУЛЬТУРА ГРАЖДАНСТВЕННОСТИ, ПОЛИТИЧЕСКАЯ И ПРАВОВАЯ КУЛЬТУРА, включающая в себя формирование у молодежи:

- любви и уважения к своей Родине, чувства причастности к ее нынешней и будущей судьбе, потребности в самоотверженном служении Отечеству;

- исторического сознания и памяти, потребности знать свое прошлое, возрождение культурно-исторической и национальной самоидентификации, исторического оптимизма;

- глубокого понимания исторической общности народов России, их культурной самобытности и национально-культурной идентичности, чувства взаимного доверия и терпимости между народами;

- готовности и способности к социально ответственной деятельности, защите своих прав и свобод;

- политического сознания и демократического политического поведения;

- правосознания и правовой культуры, уважительного отношения к закону, нетерпимости к любым формам правонарушающего и отклоняющегося поведения;

- осознания своего гражданского долга - готовности к защите Отечества на службе в Вооруженных силах.

КУЛЬТУРА ИНТЕЛЛЕКТУАЛЬНОЙ ДЕЯТЕЛЬНОСТИ, ВЫСОКИЙ ПРОФЕССИОНАЛИЗМ, включающий в себя:

- сознательное отношение к избранной профессии;

- профессиональную честь и гордость, сознательное отношение к профессиональному долгу;

- мотивацию на постоянное профессиональное самосовершенствование;

- развитие здорового прагматизма, умения успешно действовать в непредсказуемо меняющихся ситуациях профессиональной и социальной жизнедеятельности.

КОММУНИКАТИВНАЯ КУЛЬТУРА ИЛИ КУЛЬТУРА ОБЩЕНИЯ,

предполагающая подготовку в стенах института выпускников, знающих и умеющих:

- адекватно эмоционально откликаться на состояние и поведение другого человека;
- устанавливать и поддерживать контакты в студенческой группе и других коллективах;
- следовать требованиям этикета как внешнего проявления;
- проявлять уважение к другим людям, соблюдать профессиональную этику общения.

КУЛЬТУРА УПРАВЛЕНИЯ И САМОУПРАВЛЕНИЯ , предполагающая:

- привитие навыков управленческой деятельности, технологий принятия управленческих решений и эффективных способов их реализации.

КУЛЬТУРА ДОСУГА И ЗДОРОВОГО ОБРАЗА ЖИЗНИ:

- достигается формированием эстетической культуры и эстетического вкуса не только в восприятии предлагаемых эстетических ценностей, но самостоятельным участием в их создании в системе культурно-массовой работы;
- способствует формированию и реализации разносторонних интересов личности;
- обеспечивается формированием волевых качеств у студентов, их бережным отношением к своему физическому и психическому здоровью, регулярными занятиями физической культурой и спортом, здоровым образом жизни, нетерпимым отношением к любым формам наркотической зависимости.

Действующие в совокупности, эти направления представляют собой общую культуру интеллигента, что предполагает формирование личности, наделенной чувствами собственного достоинства и самоуважения, самостоятельностью, самодисциплиной, способностью осуществлять свободный выбор содержания своей жизнедеятельности; личности, наделенной способностью к сопереживанию, готовностью оказывать помощь

близким и дальним людям, пониманием самоценности и неповторимости каждого человека, стремлением к согласию, доброжелательности к людям независимо от расы, национальности, вероисповедания, положения в обществе, свойств характера.

2.5. Обеспечение реализации концепции

Нормативно-правовое обеспечение

Анализ законодательства, регламентирующего воспитательную работу в учебных заведениях, показывает наличие правового поля для организации воспитательной работы со студентами институтата как во время занятий, так и вне учебного процесса. Таковыми документами являются «Закон об образовании», «Закон о высшем и послевузовском профессиональном образовании», Устав К(П)ФУ, Положение о ЕИ КФУ, приказы ректора, приказы директора, решения Ученого Совета и другие внутриинститутские документы.

В вузе создана нормативная база, регламентирующая социально-воспитательную деятельность:

- Положение об отделе социально-воспитательной работы;
- Положение о Совете по воспитательной работе;
- Положение о кураторе академической группы;
- Положение о старосте академической группы;
- Порядок назначения и выплаты материальной и социальной поддержки;
- Положение о студенческом общежитии;
- Правила внутреннего распорядка в общежитии;
- Положение о Центре психологической помощи образовательного процесса;
- Положение о Студенческом совете;
- Положение о Спортклубе;
- Положение о Студклубе;
- Положение о студенческой службе безопасности «Форпост».

- Положение о спортивно-оздоровительном лагере «Буревестник»;
- Положение о выделении путевок в спортивно-оздоровительный лагерь «Буревестник»

Финансовое обеспечение

Основными источниками финансирования воспитательной работы в ЕИ КФУ являются:

- Субсидии на финансовое обеспечение выполнения государственного задания на оказание государственных услуг на организацию культурно-массовой, физкультурной и оздоровительной работы;
- Внебюджетные средства института;
- Целевое республиканское финансирование;
- Другие источники (Ассоциация выпускников института, спонсорские поступления и др.).

Финансовый план рассматривается отделом социально-воспитательной работы, управлением бухгалтерского учета и финансового контроля, утверждается администрацией Елабужского института, Департаментом по молодежной политике, социальным вопросам и развитию спортивно-физкультурного воспитания КФУ, представляется на согласование проректору по социальной и воспитательной работе КФУ и проректору по финансовой деятельности.

Организационно-управленческое обеспечение

Основные требования к структуре управления воспитательным процессом в институте:

- создание единого гуманитарного пространства в рамках института, при координации работы административных, самостоятельных общественных и других организаций;
- обеспечение реального, динамичного единства учебного, научного и воспитательного процессов, формирование профессионала в соответствии с компетенциями;

- создание условий поддержки студенческого самоуправления и соуправления по всем направлениям профессионального и социального становления выпускника;

- включение в воспитательный процесс всех преподавателей, сотрудников института, кафедр, факультетов, формирование целостной системы обучения молодых преподавателей, кураторов, студенческого актива;

- обеспечение контроля над воспитательным процессом с ежемесячным анализом работы;

- организация информационного обеспечения деятельности студентов во всех сферах жизни института;

- использование на практике современных научных достижений педагогики и психологии высшей школы, обеспечение психолого-педагогического сопровождения педагогических кадров.

Научно-методическое обеспечение

Данное направление предполагает проработку и создание необходимой научно-методической базы для эффективной организации воспитательного процесса:

- модернизация и разработка новых нормативных и рекомендательных документов (в том числе методического характера), обеспечивающих функционирование и развитие системы воспитательной деятельности;

- проведение социологических исследований состояния воспитания в институте и на факультетах;

- организация занятий для кураторов групп по основам социально-психологической работы со студентами, методам формирования и диагностики студенческих коллективов (Центр психологической помощи образовательного процесса, кафедры педагогики и психологии);

- подготовка студентов Школы актива как инструкторов по проведению коммуникативных тренингов в студенческих группах института и кураторов

летних профильных смен в спортивно-оздоровительном лагере «Буревестник».

Информационное обеспечение

Информационное обеспечение предполагает:

- наличие студенческой пресс-службы, обеспечивающей информационное взаимодействие всех структур института и максимально полно отражающей события студенческой жизни, акцентирующей внимание на воспитательной работе;
- наличие внутривузовской студенческой газеты «Универсти», обеспечивающей возможность самореализации студентов;
- деятельность Студии учебного телевидения;
- формирование и постоянное обновление интернет-сайта института;
- обновление сети информационных стендов, выставок и галерей;
- проведение информационных встреч для студентов и преподавателей, конференций;
- целенаправленную работу по пропаганде деятельности университета, его истории и традиций, а так же оперативное и качественное информирование о планируемых и реализованных мероприятиях культурной жизни университета в республиканских и городских СМИ.

Контроль за реализацией Концепции

Уровень эффективности в реализации Концепции воспитательной работы вуза зависит от наличия действенного контроля за ее результатами.

Контроль (оперативный и периодический) осуществляется Советом по воспитательной работе и руководителями структурных подразделений института. Объектом контроля является сам процесс воспитания, его отдельные направления и результаты, а также деятельность структурных подразделений и общественных организаций в этой сфере.

Деятельность контролирующих структур опирается на результаты систематических исследований (педагогических, психологических, социологических), а также на отзывы организаций о качестве подготовки выпускников.

Результаты контроля за ходом реализации программы обсуждаются на заседаниях Совета по воспитательной работе, Ученом Совете института.